

Handläggare
Charlotta Rahm
Telefon: 0850829274

Till
Kommunstyrelsens ekonomiutskott den
21 februari 2018

Finansiell månadsrapport för januari 2018

Stadsledningskontorets förslag till beslut
Kommunstyrelsen beslutar följande.

Finansiell månadsrapport för januari 2018 godkänns.

Staffan Moberg
Ekonomidirektör

Sofie Nilvall
Finanschef

Sammanfattning

Den finansiella månadsrapporten beskriver kommunkoncernen Stockholms stads finansiella ställning. Rapporten följer upp ramar och finansiella risklimiters fastslagna i finanspolicyn.

Kommunkoncernens externa upplåning för januari uppgår till totalt nominellt belopp 39 908 mnkr, vilket är en ökning om 1 289 mnkr sedan december.

Utlåning från Stockholms stad till bolagen för januari uppgår till netto 54 727 mnkr, vilket är en ökning om 444 mnkr sedan december.

Riskkontroll konstaterar att det inte föreligger några avvikelser från fastställda totala finansiella ramar och risklimiters per den 31 januari 2018. Se nedan tabell.

Sammanställning över finansiella nyckeltal samt ramar och limiters:

Kommunkoncernen	2018-01-31	2017-12-31	Limit	
Extern upplåning (mnkr)*	39 908	38 619	max	60 000
Extern nettoupplåning (mnkr)	39 671	38 601		
Duration (år)**	1,88	2,04	inom	1,5-4,5
Ränteförfall inom 1 år	41,8%	35,9%	max	65%
Kapitalförfall inom 1 år	22,4%	15,4%	max	65%
Betalningsberedskap (mnkr)	9 219	8 489	min	5 000
Ej säkrade valutaflöden (mnkr)	0	0	max/flöde	10 mnkr
Samlat kreditvärde enligt finanspolicy	48	4	max	2 000
Kreditexponering enligt finanspolicyn (mnkr)	244	7		
Kreditexponering enligt särskilda beslut (mnkr)***	18	18		
Stockholms stad				
Finansiella nettotillgångar (mnkr)	15 056	15 682		
Intern upplåning (mnkr)	9 965	9 936		
Intern utlåning (mnkr)****	71 874	71 381	max	100 000
varav bolagen	64 692	64 219	max	79 950
varav Fastighetsnämnden	7 134	7 114	max	8 350
varav borgen för koncernbolagen	48	48		
Externa Garantier och borgensförbindelser övriga (mnkr)	380	381		

* Extern upplåning är till nominellt belopp justerad till säkrad valutakurs.

** Duration beräknas för extern upplåning, se under rubrik Ränterisk.

*** Kommunkoncernens särskilda beslut består av mindre utlåningar om 18 mnkr.

**** Maximal ram enligt kommunfullmäktige uppgår till 100 000 mnkr, inom vilken kommunstyrelsen beslutar enskilda limiters.

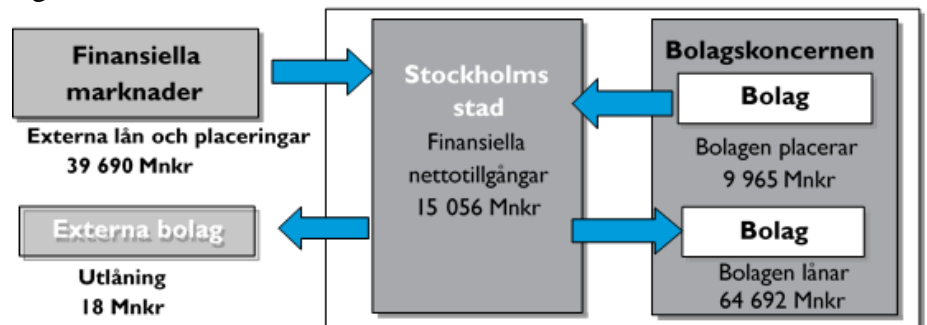
Stadsledningskontoret
Finansavdelningen

Ragnar Östbergs plan 1
Stadshuset
105 35 Stockholm
Telefon 0850829274
Växel 08-508 290 00
Fax
kommunstyrelsen@stockholm.se
stockholm.se

Kommunkoncernen

Finanspolicy för kommunkoncernen Stockholms stad (finanspolicy) fastställdes den 27 november 2017 (Dnr 189-1422/2017) av kommunfullmäktige. Bilaga A till Finanspolicy för kommunkoncernen Stockholms stad (bilaga A) fastställdes den 13 december 2017 (Dnr 189-34/2017) av kommunstyrelsens ekonomiutskott (EKU).

Kommunkoncernens finansiella flöden kan beskrivas enligt nedan figur.



Kreditbetyg för Stockholms stad

Det internationella kreditvärderingsinstitutet Standard & Poor's (S&P) bekräftade den 17 november 2017 att Stockholms stad har kreditbetyg (rating) AAA/Stable respektive A-1+. Detta innebär att Stockholms stad har fortsatt högsta möjliga långsiktiga och kortsiktiga rating från S&P, vilket ger fördelaktiga räntevillkor för skuldhantering. Den fullständiga rapporten från S&P finns att läsa på Stockholms stads hemsida:

<http://www.stockholm.se/OmStockholm/Budget/Finansiering/Kreditbetyg>

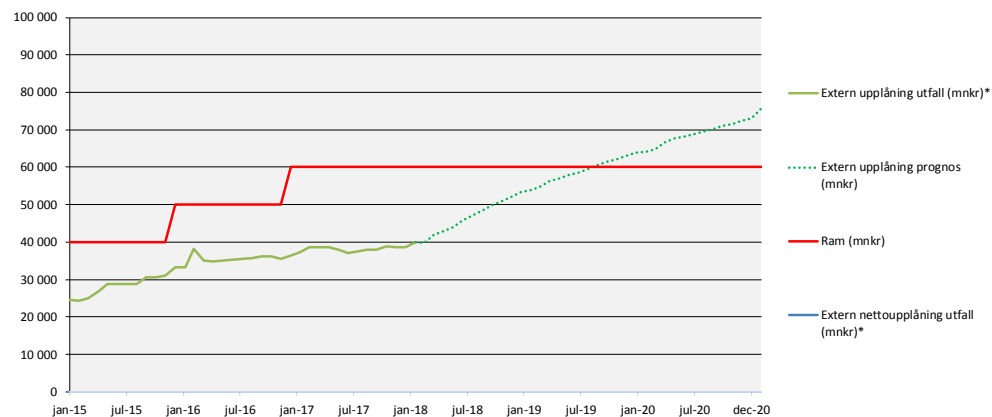
Extern upplåning

Ramen för kommunkoncernens externa upplåning är 60 000 mnkr eller motsvarande i utländsk valuta. Enligt gällande finanspolicy och bilaga A sker skuldförvaltningen i en sammanslagen portfölj. Extern upplåning för januari uppgår till totalt 39 908 mnkr, vilket är en ökning om 1 289 mnkr sedan december. Under januari emitterades ett antal kommuncertifikat om totalt 1 800 mnkr samt 511 mnkr återbetalades på checkräkningskrediten.

Prognosen över kommunkoncernens upplåning baseras på inrapporterade externa penningflöden, som uppdateras löpande när ny information inkommer till internbanken från staden och

bolagssektorn. Extern upplåning estimeras att uppnå ramen i augusti 2019 enligt nuvarande prognos.

Utfall och prognos över kommunkoncernens externa upplåning (mnkr):



*Extern nettoupplåning och extern upplåning är på ungefär samma nivåer sedan september 2014 då Fortum löste lån till staden.

Enligt budget är bolagens och nämndernas investeringsbehov relativt stora, vilket är huvudorsaken till den ökande upplåningen i grafen ovan. Investeringarna består främst av byggnation av fler bostäder och skolor samt infrastruktur i syfte att förbättra framkomligheten i trafiken och staden.

Upplåningen görs i huvudsak genom Stockholms stads marknadsprogram för certifikat och obligationer (KC, ECP, MTN och EMTN). Rambeloppet samt utnyttjat belopp för respektive marknadsprogram redovisas i nedanstående tabell.

(mnkr)	2018-01-31	2017-12-31			
Tillgångar			Marknadsprogram	Utnyttjad ram	
Depo/check	219	0		Valuta	nominellt
Övrigt*	18	18			Ram
Totalt	237	18	Kommuncertifikat	mnSEK	1 800
Skulder			Euro-Commercial Paper	mnUSD	0
Depo/check	0	511	Medium Term Note	mnSEK	0
KC	1 800	0	Euro Medium Term Note	mnEUR	3 122
ECP	0	0			
MTN	0	0	Övriga låneprogram	Utnyttjad ram	
EMTN	28 859	28 859		Valuta	nominellt
EIB	4 749	4 749	Europeiska Investeringsbanken	mnSEK	4 749
NIB	4 500	4 500	Nordiska Investeringsbanken	mnSEK	4 500
Övrigt	0	0			
Totalt	39 908	38 619			
Nettoupplåning	39 671	38 601			

*) Enligt särskilt beslut i kommunfullmäktige.

Stadsledningskontoret
 Finansavdelningen

Ragnar Östbergs plan 1
 Stadshuset
 105 35 Stockholm
 Telefon 0850829274
 Växel 08-508 290 00
 Fax
 kommunstyrelsen@stockholm.se
 stockholm.se

Utöver finansiering via marknadsprogrammen görs upplåning från Europeiska Investeringsbanken (EIB) samt Nordiska Investeringsbanken (NIB).

Placeringar (exklusive särskilda beslut i kommunfullmäktige) uppgår vid månadsskiftet till totalt 219 mnkr på stadens checkkonto.

Valuta- och räntederivat får användas för att hantera risker i den finansiella verksamheten. Derivat för valuta- och räntesäkring är kopplade till marknadsprogrammen. Per månadsskiftet uppgår derivaten till ett sammanlagt nominellt belopp brutto om oförändrat 12 559 mnkr.

Finansiellt resultat

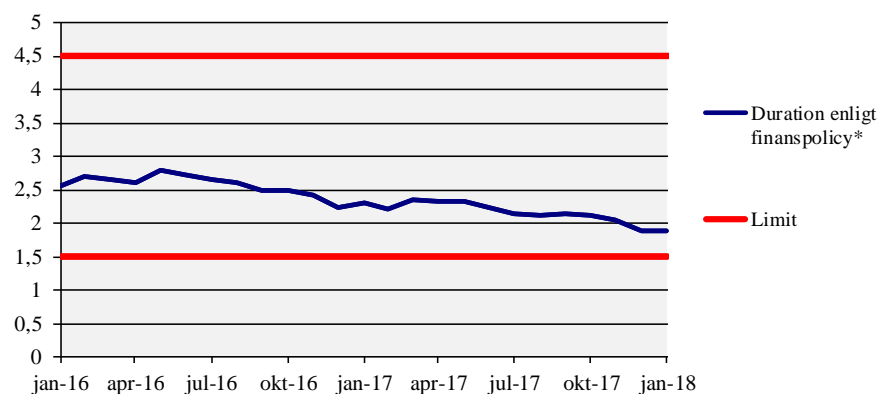
Det finansiella resultatet exklusive utdelning uppgick för kommunkoncernen i januari till ca -39,3 mnkr. Prognosen för helåret 2018 visar på ett finansiellt resultat exklusive utdelning om -548,0 mnkr för kommunkoncernen.

Ränterisk

Ränterisken för kommunkoncernens externa skuldportfölj uttrycks enligt uppdaterad bilaga A som en genomsnittlig räntebindningstid, så kallad duration, och beräknas inklusive derivat. Duration är ett förfinat mått på genomsnittlig räntebindningstid som enligt bilaga A inte ska understiga 1,5 år och inte överstiga 4,5 år. Durationen uppgick till 1,88 år per den 31 januari (efter beaktande av räntesäkringar).

Den externa totala skuldportföljen, inklusive placeringar, ska ha en ränteförfallostruktur där maximalt 65 procent får förfalla inom 1 år. Per den 31 januari förföll 41,8 procent av räntorna inom 1 år.

Externa totala skuldportföljens duration (år):



* Avseende durationsmått beräknas duration för total extern skuldportfölj i enlighet med Finanspolicy.

Stadsledningskontoret
Finansavdelningen

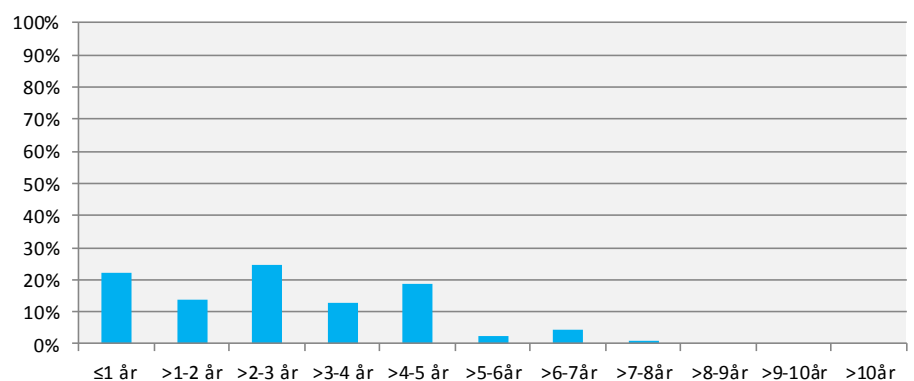
Ragnar Östbergs plan 1
Stadshuset
105 35 Stockholm
Telefon 0850829274
Växel 08-508 290 00
Fax
kommunstyrelsen@stockholm.se
stockholm.se

Finansieringsrisk

Kommunkoncernens externa skuldportfölj, ska i möjligaste mån utifrån marknadsförutsättningar vara strukturerad på ett sådant sätt att kapitalförfallen sprids över tiden. Utöver detta innebär finanspolicy med bilaga A att andelen kapitalförfall inom ett år ställs i relation till den totala skuldportföljen. Skuldportföljen ska ha en kapitalförfallstruktur där maximalt 65 procent får förfalla inom ett år. Per den 31 januari förföll 22,4 procent av kapitalet inom ett år.

Enligt bilaga A till Finanspolicyn ska en löptid om maximalt 10 år gälla vid upplåning i den externa skuldportföljen. Förfalloprofil för extern skuldportfölj framgår i nedan diagram.

Extern upplåning förfalloprofil (år)



■ Andel låneförfall per 31 januari 2018

Likviditetsrisk

För att säkerställa upplåning, när annan finansiering inte är möjlig, ska kommunkoncernen alltid ha tillgång till en betalningsberedskap på minst 5 000 mnkr enligt bilaga A. Denna betalningsberedskap ska enligt finanspolicyn vara i form av tillgängliga likvida medel. Kommunkoncernen har en checkräkningskredit om 4 000 mnkr samt en kreditfacilitet om 5 000 mnkr. Total betalningsberedskap uppgår per den 31 januari till 9 219 mnkr.

Betalningsberedskap (mnkr):

Stadsledningskontoret
Finansavdelningen

Ragnar Östbergs plan 1
Stadshuset
105 35 Stockholm
Telefon 0850829274
Växel 08-508 290 00
Fax
kommunstyrelsen@stockholm.se
stockholm.se

2018-01-31	Ram	Saldo	Tillgängligt
Syndikerat kreditlöfte	5 000	0	5 000
Checkräkningskredit	4 000	219	4 219
Kontoplacering	-	0	0
Totalt	9 000	219	9 219

Valutarisk

Lån och placeringar ska enligt finanspolicyn valutasäkras till 100 procent. Samtliga lån och placeringar inom kommunkoncernen är valutasäkrade. Enligt finanspolicyn bör kontrakterade flöden i utländsk valuta för staden, Stockholms Stadshus AB samt för respektive dotterbolag och underkoncern inom kommunkoncernen som uppgår till ett större belopp än motsvarande 10 mnkr valutakurssäkras. Under månaden har inga osäkrade flöden rapporterats.

Kreditrisk

Kreditrisken definieras som summan av exponeringar i placeringar och derivat. Exponeringen i placeringar definieras som placeringarnas nominella belopp inklusive upplupen ränta. Exponeringen i derivat definieras som derivatkontraktens sammanlagda marknadsvärde. Kreditrisken delas upp i två delar. Dels totalt för hela portföljen där den totala exponeringen anges som ett samlat kreditvärde och dels per motpart eller instrument vilket anges i kronor.

I kreditvärdet tas hänsyn till motpartens eller instrumentets kreditvärdighet samt återstående löptid på kontraktet eller placeringen. Enligt bilaga A uppgår limiten för maximalt tillåtet kreditvärde till 2 000. De av kommunfullmäktige särskilt beslutade placeringar ingår inte i beräkningen av kreditvärdet.

Måttet på den totala kreditexponeringen kompletteras med en begränsning per motpart eller instrument för att diversifiera risken. Maximal kreditexponering per motpart eller instrument anges i kronor. Motparten eller instrumentet ska inneha en kreditbedömning, rating, av Standard & Poor's eller Moody's. Det lägre betyget ska väljas om de två ratinginstituten har olika betygsnivåer. Den lägsta tillåtna rating vid kreditexponering är BBB+.

Stadsledningskontoret
Finansavdelningen

Ragnar Östbergs plan 1
Stadshuset
105 35 Stockholm
Telefon 0850829274
Växel 08-508 290 00
Fax
kommunstyrelsen@stockholm.se
stockholm.se

Kreditvärde enligt finanspolicy:

Rating S&P / Moody's	Kreditvärde	Limit
AAA / Aaa	0	
AA+ / Aa1	0	
AA / Aa2	0	
AA- / Aa3	33	
A+ / A1	0	
A / A2	15	
A- / A3	0	
BBB+ / Baa1	0	
Totalt kreditvärde	48	2000

Kreditexponeringen är fördelad på placeringar genomförda i enlighet med finanspolicyen samt därutöver genomförda efter särskilda beslut.

Kreditexponering enligt finanspolicy:

Rating S&P / Moody's	Belopp (mnkr)	Maxbelopp per motpart	Rating S&P / Moody's	Belopp (mnkr)	Maxbelopp per motpart
Placering längre än 6 mån			Placering kortare än 6 mån		
Svenska staten	0	Obegränsat	Svenska staten	0	Obegränsat
AAA / Aaa	0	4 000	A-1 / P-1	219	4 000
AA- / Aa3	0	2 500			
A- / A3	25	1 000			
BBB+ / Baa1	0	500	A-2 / P-2	0	2 500
Totalt	25			219	

Rating S&P / Moody's	Belopp (mnkr)
Svenska staten	0
AAA / Aaa	0
AA- / Aa3	0
A- / A3	0
BBB+ / Baa1	
Övriga	18
Totalt	18

Total kreditexponering	262
-------------------------------	------------

Stadsledningskontoret
 Finansavdelningen

Ragnar Östbergs plan 1
 Stadshuset
 105 35 Stockholm
 Telefon 0850829274
 Växel 08-508 290 00
 Fax
 kommunstyrelsen@stockholm.se
 stockholm.se

Operativa risker

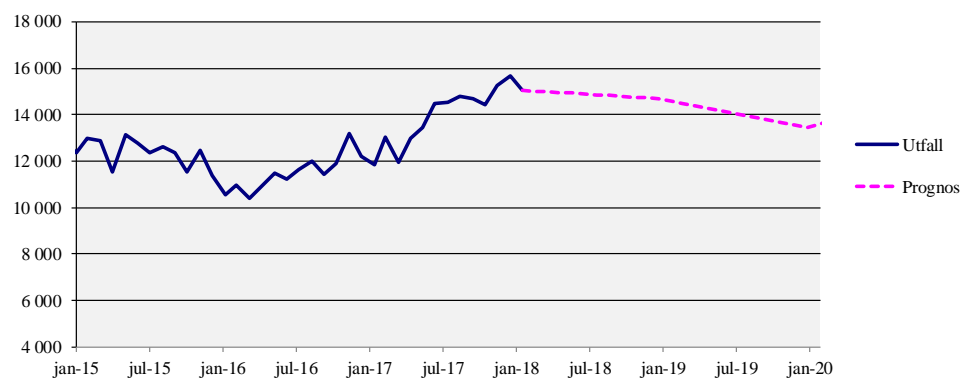
Enligt finanspolicy ska förluster överstigande 200 000 kronor rapporteras till kommunstyrelsen. För den aktuella rapportmånaden finns inga förluster att rapportera.

Stockholms stad

Finansiella nettotillgångar

Stockholms stads finansiella nettotillgångar uppgick till 15 056 mnkr per den 31 januari, vilket är en minskning om 626 mnkr sedan december. Minskningen beror främst på fortsatt höga utbetalningar avseende leverantörskostnader under januari som dock mitigeras av stadens försäljningar av fastigheter om netto ca 459 mnkr samt statsbidrag.

Finansiella nettotillgångar (mnkr):



Finansiellt resultat

Det finansiella resultatet exklusive utdelning uppgick för Stockholms stad till 19,2 mnkr under januari. Prognosen för helåret 2018 visar på ett finansiellt resultat exklusive utdelning för Stockholms stad om 73,9 mnkr. Det budgeterade finansiella resultatet exklusive utdelning för helåret 2018 är 51,6 mnkr.

Ränterisk

Durationen på Stockholms stads totala externa skuldportfölj var per den 31 januari 1,88 år. Stadens ränterisk motsvarar risken i kommunkoncernens externa skuldportfölj.

Stadsledningskontoret
Finansavdelningen

Ragnar Östbergs plan 1
Stadshuset
105 35 Stockholm
Telefon 0850829274
Växel 08-508 290 00
Fax
kommunstyrelsen@stockholm.se
stockholm.se

Garantier och borgensförbindelser

Alla borgen och garantier, med undantag för pensionsutfästelser enligt bilaga A, som tecknas av staden ska beslutas av kommunfullmäktige. En årlig uppdatering av pensionsutfästelser, såsom nyintjäning, livslängdsantaganden, ränta, etc., får höja beloppet för stadens borgen. Ökade borgensåtaganden för pensionsutfästelser anmäls till kommunstyrelsen.

I tabellen nedan redovisas stadens åtaganden som uppgår till totalt 427 mnkr, vilket är en minskning om 1 mnkr sedan föregående månad främst beroende av förändring i pensionsutfästelser för stiftelser samt amorteringar av underliggande lån.

Garantier och borgen (mnkr):

	2018-01-31	2017-12-31
Koncernbolag		
Borgen för bolagens pensionsåtaganden	48	48
Summa borgen för koncernbolag	48	48
Övriga privata och juridiska personer		
Stockholms Stadsmission	73	75
Stiftelsen Stockholms Studentbostäder	64	64
Syvab	170	170
Övriga	16	17
Summa borgen för lån	323	326
Kommunalt förlustansvar	0	1
Pensionsutfästelser för stiftelser m.m.	57	54
Summa övriga privata och juridiska personer	380	381
Summa garantier och borgen	427	428

Stadsledningskontoret
Finansavdelningen

Ragnar Östbergs plan 1
Stadshuset
105 35 Stockholm
Telefon 0850829274
Växel 08-508 290 00
Fax
kommunstyrelsen@stockholm.se
stockholm.se

Stockholms stads bolag och slutna redovisningsenheter

Finansiella limiter för utlåning och borgensåtagande

Stockholms stad har rätt att lämna lån och teckna borgen för stadens bolag samt lämna lån till stadens slutna redovisningsenheter intill ett belopp om totalt 100 000 mnkr. Varje bolag och slutna redovisningsenhets ram fastställs av kommunstyrelsens ekonomiutskott utifrån respektive bolag och slutna redovisningsenhets investeringsbudget och finansieringsplan. Borgensåtaganden ska enligt finanspolicy inte ingå i respektive bolags limit utan rapporteras separat. Enligt bilaga A uppgår den totala ramen för bolag och slutna redovisningsenheter för närvarande till 88 300 mnkr.

Utlåning från Stockholms stad till bolagen uppgår till netto 54 727 mnkr, vilket är en ökning om 444 mnkr sedan december.

Snitträntan för kommunkoncernens upplåning för januari var 0,91 procent. Inlåningsräntan på bolagens placeringar var under månaden 0,71 procent och utlåningsräntan för stadens utlåning till bolagen var 1,16 procent.

Stadsledningskontoret
Finansavdelningen

Ragnar Östbergs plan 1
Stadshuset
105 35 Stockholm
Telefon 0850829274
Växel 08-508 290 00
Fax
kommunstyrelsen@stockholm.se
stockholm.se

Utlåning till och borgensåtagande för bolagen samt utlåning till slutna redovisningsenhet inom kommunkoncernen (mnkr):

	Utlåning 2018-01-31	Utlåning 2017-12-31	Borgen 2018-01-31	Limit *) 2018-01-31	Nyttjat **) 2018-01-31
AB Familjebostäder	5 177	5 107	1	7 100	73%
AB Stockholmshem	11 559	11 385	0	14 100	82%
AB Stokab	357	370	3	1 000	36%
AB Svenska Bostäder	11 282	11 146	2	13 500	84%
Micasa Fastigheter i Stockholm AB	6 209	6 145	3	7 200	86%
S:t Erik Livförsäkrings AB	0	0	1	0	
S:t Erik Markutveckling AB	2 546	2 533	2	3 400	75%
Skolfastigheter i Stockholm AB	13 412	13 433	3	16 350	82%
Stockholm Business Region AB	0	0	5	0	
Stockholm Globe Arena Fastigheter AB ***)	0	0	1	0	
Stockholm Vatten och Avfall AB	9 885	9 785	7	11 700	84%
Stockholms Hamn AB	3 543	3 543	5	4 500	79%
Stockholms Stads Bostadsförmedling AB	0	0	3	0	
Stockholms Stads Parkerings AB	722	772	4	1 100	66%
Stockholms Stadsteater AB ***)	0	0	0	0	
Stockholms Stadshus AB	0	0	7	0	
Totalt för bolagen **)	64 692	64 219	48	79 950	81%
Fastighetskontoret	7 134	7 114	0	8 350	85%
Kvarstående utrymme				11 700	
TOTALT	71 826	71 333	48	100 000	72%

*) Avser gällande ramar enligt bilaga A till finanspolicy för kommunkoncernen Stockholms stad för utlåning till stadens bolag samt till slutna redovisningsenheter per innevarande månad.

**) Borgensåtaganden ska enligt finanspolicy inte ingå i respektive bolags limit.

***) Direktutlåning sker via moderbolaget Stockholms Stadshus AB sedan den 1 januari 2016.

Inlåning från bolagen inom kommunkoncernen (mnkr):

	Inlåning 2018-01-31	Inlåning 2017-12-31
Stockholms Stadshus AB	9 322	9 372
St Erik Försäkrings AB	319	316
St Erik Livförsäkring AB	45	53
Stiftelsen Hotellhem i Stockholm	41	58
Stockholms Business Region AB	151	50
Stockholms Stads Bostadsförmedling AB	85	85
Kaplansbacken AB	1	1
Svenska Teknologiföreningen	1	1
Totalt för bolagen	9 965	9 936

Stadsledningskontoret
Finansavdelningen

Ragnar Östbergs plan 1
Stadshuset
105 35 Stockholm
Telefon 0850829274
Växel 08-508 290 00
Fax
kommunstyrelsen@stockholm.se
stockholm.se

Bilagor

1. Marknadskommentarer för januari 2018

Marknadskommentarer för januari 2018**Bilaga I****Sammanfattning**

Stor optimism bland företagsledare när PWCs globala företagsledarundersökning presenterades.

Jerome Powell godkändes med stor majoritet i senaten.

Den amerikanska statsapparaten stängdes ner för att sedan öppnas igen efter att kongressen lyckats få till en tillfällig lösning om budgeten.

Den kanadensiska centralbanken höjde sin styrränta med 0,25 % till 1,25%.

Fed lämnade räntan oförändrad.

World Economic forum har ägt rum i Davos där Trump har deltagit som första amerikanska president sedan Clinton deltog år 2000.

ECB-ledamoten Klaas Knot tycker att ECB ska avsluta sina stödköp vilket inte ligger i linje med Draghis tidigare uttalanden.

Norge har, enligt the Guardian, uttryckt att de kommer omförhandla sitt avtal med EU om Storbritannien erbjuder alltför generösa villkor i Brexit.

Överskottet i statens budget har blivit mer än dubbelt så stort som Riksgäldens prognos.

I Finland blev Sauli Niinistö omvald till president med stor majoritet.

Internationellt

Konsultföretaget PWCs globala företagsledarundersökning presenterades i januari. Aldrig förr sedan undersökningen startade för 21 år sedan har företagsledarna haft sådan optimism. Hela 57 % av de svarande tror på en ökande tillväxt under 2018, förra året var siffran 29 %. Andelen som tror på sämre tider föll tillbaka från 17 % till 5 %.

Med en stor majoritet (85-12) röstade senaten för att godkänna Jerome Powell som efterträdare på posten som Fedchef när Janet Yellens mandatperiod löper ut 3 februari. Powell har under sin tid i Fed alltid röstat i linje med majoriteten och stödjer den politik med en försiktig åtstramning som gällt under Janet Yellen.

Den amerikanska statsapparaten stängdes ner då senaten inte lyckades enas om att fortsätta finansiera USA:s federala budget för att sedan öppnas igen efter att kongressen lyckades få till en tillfällig lösning om budgeten fram till 8 februari.

Fed lämnade som förväntat räntan oförändrad och det var sista beskedet under Janet Yellen.

Den kanadensiska centralbanken höjde sin styrränta med 0,25 % till 1,25% trots måttlig inflation medan den sydkoreanska banken lämnade sin ränta oförändrad. Det är tydligt att centralbankerna börjar röra sig mot en åtstramning, men skillnaderna är stora.

Europa

World Economic Forum har ägt rum i Davos och Trump har deltagit som första amerikanska president sedan Clinton deltog år 2000. Direkt blev det rubriker då han sa att dollarn kommer att bli starkare och starkare i kontrast mot finansminister Mnuchins kontroversiella uttalande om att USA gärna ser en svagare valuta.

Enligt ECB-ledamoten Klaas Knot bör ECB avsluta sitt program för tillgångsköp snarast möjligt då det inte finns några anledningar att fortsätta. Detta ligger inte i linje med Draghis tidigare besked vilket visar på en splittring inom ECB.

Enligt FT kommer EU att ställa hårda krav på Storbritannien vad gäller fri rörlighet och handelsförbindelser med icke-EU-länder under den planerade tvååriga övergångsperioden efter mars 2019. Norge har, enligt the Guardian, flaggat för att omförhandla sitt avtal med EU om britten skulle erbjudas alltför generösa villkor. Storbritanniens finansminister Hammond kom i blåsväder efter uttalande om att Brexit bara behöver leda till ”måttliga förändringar” i förhållandet till EU.

På ett eurogruppsmöte fick Grekland och den grekiska regeringen beröm från EU som prisade deras samarbete. Därmed ligger vägen öppen för nästa låneutbetalning om 6,7 mdr euro, men också för att börja diskutera hur en kommande skuldrekonstruktion kan se ut.

I Finland blev som väntat Sauli Niinistö omvald till president med rekordstor majoritet. Han är den förste att väljas redan i första omgången sedan valsystemet infördes 1994. Under sin tid som president har Niinistö försökt att balansera Finlands internationella relationer genom att ha goda kontakter med Vladimir Putin i Ryssland och USA samt NATO.

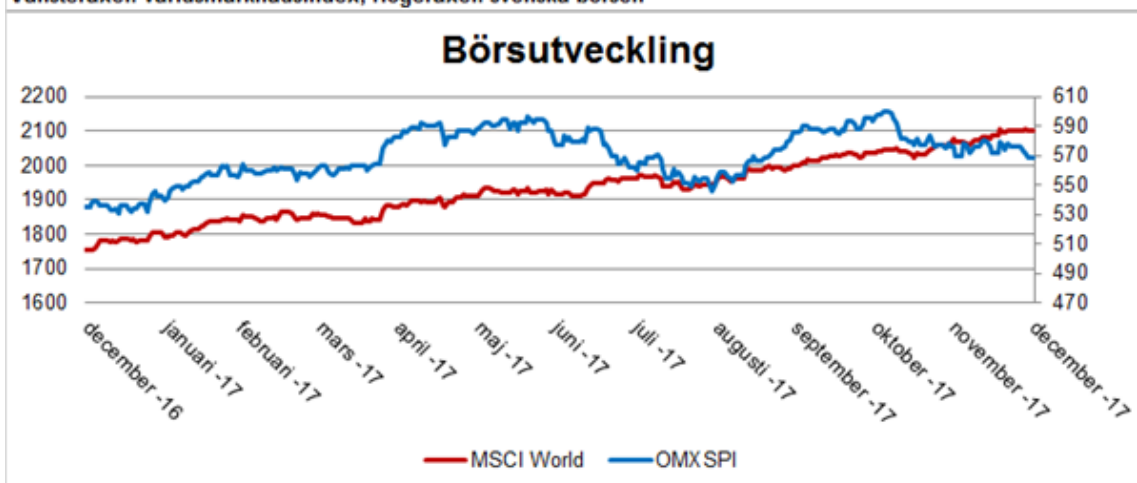
Sverige

Ny statistik från bostadssajten Booli visar att utbudet av bostäder fortsätter att öka. Sedan årsskiftet är utbudet av bostadsrätter i hela riket ca 75 % över utbudet vid samma period för ett år sedan. Utbudsökningen påverkar priserna på bostadsrätter och enligt Booli har priserna i Stockholms innerstad nu fallit med ca 9 000kr/kvm under det senaste året.

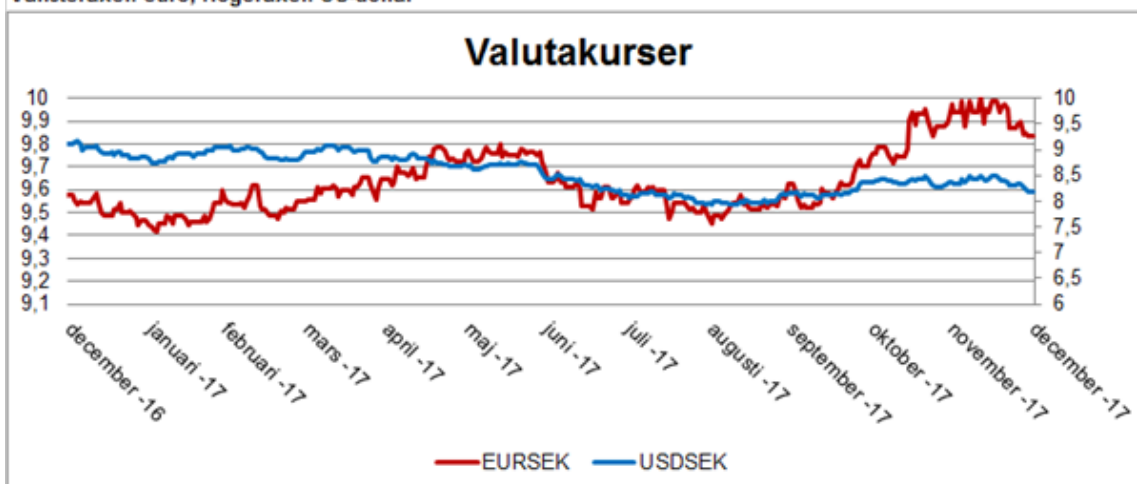
Överskottet i statens budget 2017 har blivit mer än dubbelt så stort som Riksgäldens prognos (62 mdr vs 28 mdr) vilket beräknas minska utbudet av statsobligationer.

Den svenska börsen har gått upp 1,67 % sedan årsskiftet. I december 2017 var inflationen 1,9 % mätt som KPIF. I slutet av januari kostade en euro 9,78 kr och en US-dollar 7,88 kr.

Vänsteraxel: världsmarknadsindex, Högeraxel: svenska börsen



Vänsteraxel: euro, Högeraxel: US-dollar



Vänsteraxel: 10-årsränta, Högeraxel: 2-årsränta

