

Handläggare
Christina Egerbrandt
Telefon: 08 508 08 032

Till
Kungsholmens stadsdelsnämnd
Sammanträde 2018-04-19

Svar på skrivelse om inventering av tillgänglighet och användbarhet i flerfamiljshus på Kungsholmen

Förvaltningens förslag till beslut

Skrivelsen anses besvarad med förvaltningens tjänsteutlåtande.

Maria M Laxvik
stadsdelsdirektör

Lena Slotte
avdelningschef

Skrivelsen

Maria Johansson m.fl. (L) och Christer Sjöblom m fl (M) i stadsdelsnämnden har inkommit med en skrivelse om att genomföra en inventering av tillgängligheten och användbarheten i flerfamiljshus på Kungsholmen.

I skrivelsen hänvisas till Stockholms läns Äldrecentrums rapport *Bostäder anpassade för äldre* där det framgår att en av de vanligaste orsakerna till att äldre inte är nöjda med sin nuvarande bostad är bristande tillgänglighet. Hela 30 procent uppger att de har svårigheter att ta sig in och ut från sin bostad.

Skribenterna vill att stadsdelsförvaltningen undersöker möjligheten att inventera Kungsholmens flerfamiljshus utifrån om entrén är tillgänglig utan trappsteg och om hiss kan nås utan trappsteg.

Kungsholmens stadsdelsförvaltning

Lindhagensgatan 76
Box 49 039
100 28 Stockholm
Telefon 08 508 08 000
kungsholmen@stockholm.se
www.stockholm.se

Förvaltningens synpunkter

I den plan för utbyggnad av seniorboende 2018-2040 som Micasa Fastigheter tog fram 2017 finns en skrivning om tillgängligheten i flerfamiljshus på Kungsholmen. I rapporten konstateras att det saknas en fullständig kartläggning och statistik av tillgängliga

bostäder anpassade för äldre med funktionsnedsättningar i staden. Boverket fick 2006 ett regeringsuppdrag att beskriva byggnaders tekniska utformning (BETSI - Byggnaders Energi, Teknisk Status och Inomhusmiljö) och i en delrapport från 2010 ingår viss kartläggning av tillgänglighet i flerbostadshus.

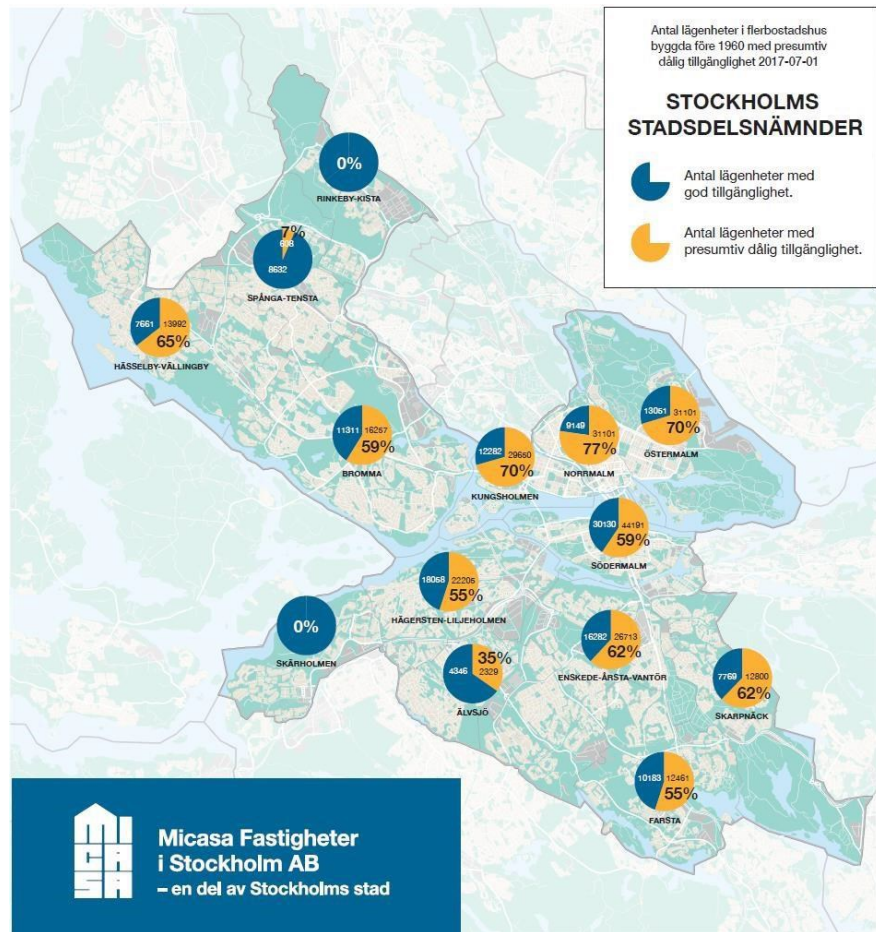
Där konstateras att merparten av de flerbostadshus med tre eller fler våningsplan som byggdes före 1975 saknar hiss. För hus byggda före 1961 är andelen hisslösa flervåningshus drygt 65 procent. Hisskrav för flerbostadshus med fyra eller fler våningar infördes 1960. För flerbostadshus med tre eller fler våningar infördes hisskrav 1977.

Där hiss finns är inte hissen alltid tillräckligt rymlig och användbar för rullstol. Även här saknas statistik. Boverket uppskattar dock andelen tillgängliga hissar i flerbostadshus till ca 75 procent. Förmodligen sjunker andelen tillgängliga hissar kraftigt ju äldre husen är.

En stor andel av husen byggda före 1976 har också trappsteg mellan angöring och entré. Även i hus byggda mellan 1976 och 1985 är det många hus som inte går att nås utan att passera några trappsteg (ca 30 procent). Motsvarande siffra för hus byggda 1986-95 är ca 25 procent. Först för hus byggda 1996 eller senare sjunker siffran till ca 10 procent.

Att studera när de olika stadsdelarna byggdes ut i Stockholm kan alltså ge en vägledning var hiss saknas och där tillgängligheten i flerbostadshus inte är tillräckligt god. I hela staden är ca 58 procent av bostäderna byggda före 1960 (statistiken omfattar bostadsbeståndet t o m år 2014), och kan utifrån Boverkets bedömning bedömas ha dålig eller bristfällig tillgänglighet. Sett regionvis byggdes i innerstaden 70 procent av husen före 1960, vilket innebär ca 136.000 lägenheter.

När Micasa tog fram sin plan för utbyggnad av seniorboende valde de att redovisa andelen byggnader byggda före 1960 som hus med presumtiv dålig tillgänglighet, d.v.s. åldern sänktes ytterligare 15 år. Både hus byggda före 1960 och 1975 kan, enligt Micasa, ha fått hiss installerad vid senare tillfälle men även om husen har hiss finns det ofta trappsteg i entréer.



Enligt Micasa rapport är bedömningen att 70 procent av lägenheterna på Kungsholmen har en presumtiv dålig tillgänglighet.

Ansvaret för att planera för stadens framtida äldreboende åligger äldreförvaltningen och Micasa Fastigheter och bygger på det underlag som tas fram regionvis i staden och som redovisades på nämndens sammanträde den 15 mars 2018. Den rapport som redovisas ovan är också en del av underlaget.

Bilaga

Skrivelse från Maria Johansson m.fl. (L) och Christer Sjöblom m fl (M).