



Ann Aldeheim  
ann.aldeheim@varmdo.se  
08-570 480 59  
Miljöinspektör

REK + MB

## Tjänsteskrivelse

# VÄSTRA EKEDAL 1:3, Västra Ekedalsvägen 13 : Ansökan om strandskyddsdispens för uppförande av plank

## Förslag till beslut

Bygg- och miljöavdelningen föreslår bygg-, miljö- och hälsoskyddsnämnden besluta att

1. inte medge dispens från strandskyddsbestämmelserna för uppförande av plank om 17 m samt 7,5 m.
2. ta ut avgift om 8 400 kronor för prövning av strandskyddsdispens enligt gällande taxa. Faktura på avgiften skickas separat.
3. avgiften ska betalas även om beslutet överklagas.

## Stöd för beslut

Besluten är fattade med stöd av: 27 kap. 1 §, 26 kap. 1 och 3 §§, 7 kap. 18 b, 18 f, 25 och 26 §§ miljöbalken (1998:808) och 9 kap. 5 § förordning (1998:940) om avgifter för prövning och tillsyn enligt miljöbalken samt med hänvisning till 7 kap. 13 § och 15 §§ miljöbalken samt 3 kap. 6 § miljöbalken.

Kommunfullmäktige antog vid sammanträde, (kommunfullmäktige 2016-10-03, § 188 punkt 9) taxan för beslut enligt MB.

## Beslutsunderlag

Situationsplan, daterad 2017-10-12  
Situationsplan, daterad, 2017-10-26  
Fasadritning med foto, daterad 2017-10-26

## Ärendet

Ansökan om strandskyddsdispens för uppförande av plank, 17 plus 7,5 m inom strandskyddat område.

## Bygg- och miljöavdelningens bedömning

Sökande avser uppföra ett plank i två delar på fastigheten Västra Ekedal 1:3. Planket planeras ca 70 m från huvudbyggnaden.

Platsen för den sökta åtgärden är idag allemansrättsligt tillgänglig och det föreslagna planket bedöms inte förenlig med strandskyddets syfte i 7 kap. 13 § miljöbalken. Ett plank har en avhållande och privatiserande effekt. Därför bedöms inte särskilda skäl för dispens från strandskyddet föreligga. Den sökta åtgärden bedöms även strida mot riksintresset för kulturmiljövård enligt 3 kap.6 § miljöbalken.

Avdelningen föreslår bygg-, miljö- och hälsoskyddsnämnden att inte medge dispens från strandskyddsbestämmelserna i 7 kap. 15 § miljöbalken

## Kommunicering

Förslag till beslut har kommunicerats med sökande. Fastighetsägarna har inte inkommit med ett yttrande.

## Förutsättningar

Ansökan har inkommit 2017-10-12.

Fastighetens tomtareal är 13 500 kvm landareal och 0 kvm vattenareal.

Fastigheten är bebyggd med huvudbyggnad, brygga, samt fem st komplementbyggnader.

Fastigheten är belägen utanför detaljplanelagt område.

För fastigheten gäller 100 meter strandskydd och därför förbud att uppföra ny byggnad, mm, enligt 7 kap. 15 § miljöbalken.

Fastigheten är belägen inom område med riksintresse för kulturmiljövård och enligt 3 kap. 6 § miljöbalken.

Inspektion på fastigheten har företagits 2018-01-24.

Fastigheten är belägen inom område med riksintresse för naturvård, friluftsliv, kulturmiljövård och totalförsvaret enligt 3 kap. 6 § miljöbalken.

## Information och upplysningar

### Syftet med strandskyddet

Fastigheten är belägen inom strandskyddat område. Det innebär förbud mot att uppföra nya byggnader, anläggningar eller anordningar och att byggnation endast får ske om det finns särskilda skäl till undantag från bestämmelserna i 7 kap. 15 § miljöbalken. Inom strandskyddsområde får heller inte åtgärder vidtas som väsentligt förändrar livsvillkoren för djur- eller växtarter eller byggnader ändras så att de avhåller allmänheten från att vistas i ett område där den annars skulle ha fått färdas fritt, enligt samma paragraf.

Syftet med strandskyddet är att långsiktigt trygga förutsättningarna för allemansrättslig tillgång till strandområden och att bevara goda livsvillkor för djur- och växtlivet på land och i vatten (7 kap. 13 § miljöbalken). Att skyddet av stränderna, tryggheten av förutsättningarna för allmänhetens friluftsliv och bevarandet av goda livsvillkor för växter och djur är en nationell angelägenhet framgår av propositionen Svenska miljömål (prop. 2001/01:130 s. 117 och prop. 2009/10 s. 155).

### Kommunen beviljar dispens

Kommunen har dock rätt att bevilja dispens från strandskyddsbestämmelserna enligt 7 kap. 18 b § miljöbalken, om åtgärden inte bedöms motverka strandskyddets syften samt uppfyller något av villkoren för särskilt skäl i 7 kap. 18 c § miljöbalken.

Enligt 7 kap. 26 § miljöbalken får dispens från förbud eller föreskrifter i detta kapitel endast ges om det är förenligt med förbudets eller föreskriftens syfte.

Kust och skärgårdsområdet i Stockholms län, d.v.s. hela Värmdö kommun, omfattas av de särskilda hushållningsbestämmelserna i 4 kap. miljöbalken. Detta område är med hänsyn till de natur- och kulturvärden som finns i området i sin helhet av riksintresse. Exploateringsföretag och andra ingrepp i miljön får komma till stånd endast om de kan ske på ett sådant sätt som inte påtagligt skadar områdets natur- och kulturvärden. Vidare ska turismens och friluftslivets, främst det rörliga friluftslivets intressen beaktas vid bedömningen av tillåtligheten av exploateringsföretag och andra ingrepp i miljön i området.

Bygg-, miljö- och hälsoskyddsnämnden uppmärksammar sökanden på att trädfällning, sprängning och markarbeten kan kräva strandskyddsdispens.

Enligt avfallsförordningen (2011:927) ska den som innehar avfall se till att avfallet hanteras på ett hälso- och miljömässigt godtagbart sätt. Eventuella grovavfall, elavfall och farligt avfall som uppstår ska lämnas till återvinningscentralerna (ÅVC). Avfall får inte dumpas eller förbrännas. För mer information se Värmdö kommuns hemsida.

### Avgift

Enligt miljöbalken 27 kap. 1 § har bygg-, miljö- och hälsoskyddsnämnden rätt att ta ut avgift för prövning och tillsyn enligt miljöbalken, tillhörande föreskrifter

samt förordningar inom balkens tillämpningsområde. Kommunfullmäktige har antagit *taxa för Värmdö kommuns prövning och tillsyn inom miljö- och hälsoskyddsområdet samt livsmedelslagen/bygglovstaxa*. Av taxan framgår vilken avgift som ska tas ut. Enligt 9 kap. 5 § i förordningen om avgifter för prövning och tillsyn enligt miljöbalken kan beslut om avgift gälla omedelbart även om det överklagas.

Exempel på vad som ingår i handläggningstiden:

- Registrering, komplettering, inläsning och beredning av inkomna ärenden.
- Platsbesök
- Behandling av inkomna handlingar
- Upprättande av skrivelser, rapporter och beslut
- Kontakter med sakkunniga, t.ex. jurister
- Resor (max fyra timmar per platsbesök)

## Hur man överklagar

Detta beslut kan överklagas till Länsstyrelsen i Stockholms län.

## BYGG- OCH MILJÖAVDELNINGEN

Jelinka Hall  
Avdelningschef

Ann Aldeheim  
Miljöinspektör

## Sändlista

Delges beslut via e-post (bekräftelse på mottagning)

Sökande daniel@ekprivate.com

Delges beslut via e-post (kvittering begärs inte på att de mottagit beslutet)cecilia@margenwigow.se

## Information om hur du överklagar bygg-, miljö- och hälsoskyddsmyndens beslut

Detta beslut kan överklagas till Länsstyrelsen i Stockholms län.

### Tid för överklagande

Bygg-, miljö- och hälsoskyddsmynden måste ha fått din skriftliga överklagan inom tre veckor från den dag du fick del av beslutet, annars kan ditt överklagande inte tas upp för prövning.

Om du tagit del av beslutet genom kungörelse i post- och inrikes tidningar ska ditt överklagande ha inkommit till bygg-, miljö- och hälsoskyddsmynden senast 4 veckor efter att det har kungjorts.

### Hur du utformar sitt överklagande mm

I skrivelsen med överklagandet ska du;

- Tala om vilket beslut du överklagar, uppge beslutsnummer/paragraf i protokollet och diarienummer
- Ange varför du anser att beslutet är felaktigt
- Redogöra för hur du vill att beslutet ska ändras

Du kan givetvis anlita ombud som sköter överklagandet åt dig, glöm då inte att du måste bifoga en fullmakt.

### Övriga handlingar

Om du har handlingar eller annat som du anser stöder din ståndpunkt i ärendet så bör du bifoga dessa.

### Underteckna överklagandet

Din skrivelse med överklagandet ska undertecknas och namnteckningen förtydligas. Uppge även dina kontaktuppgifter och postadress.

### Var ska överklagandet lämnas/skickas?

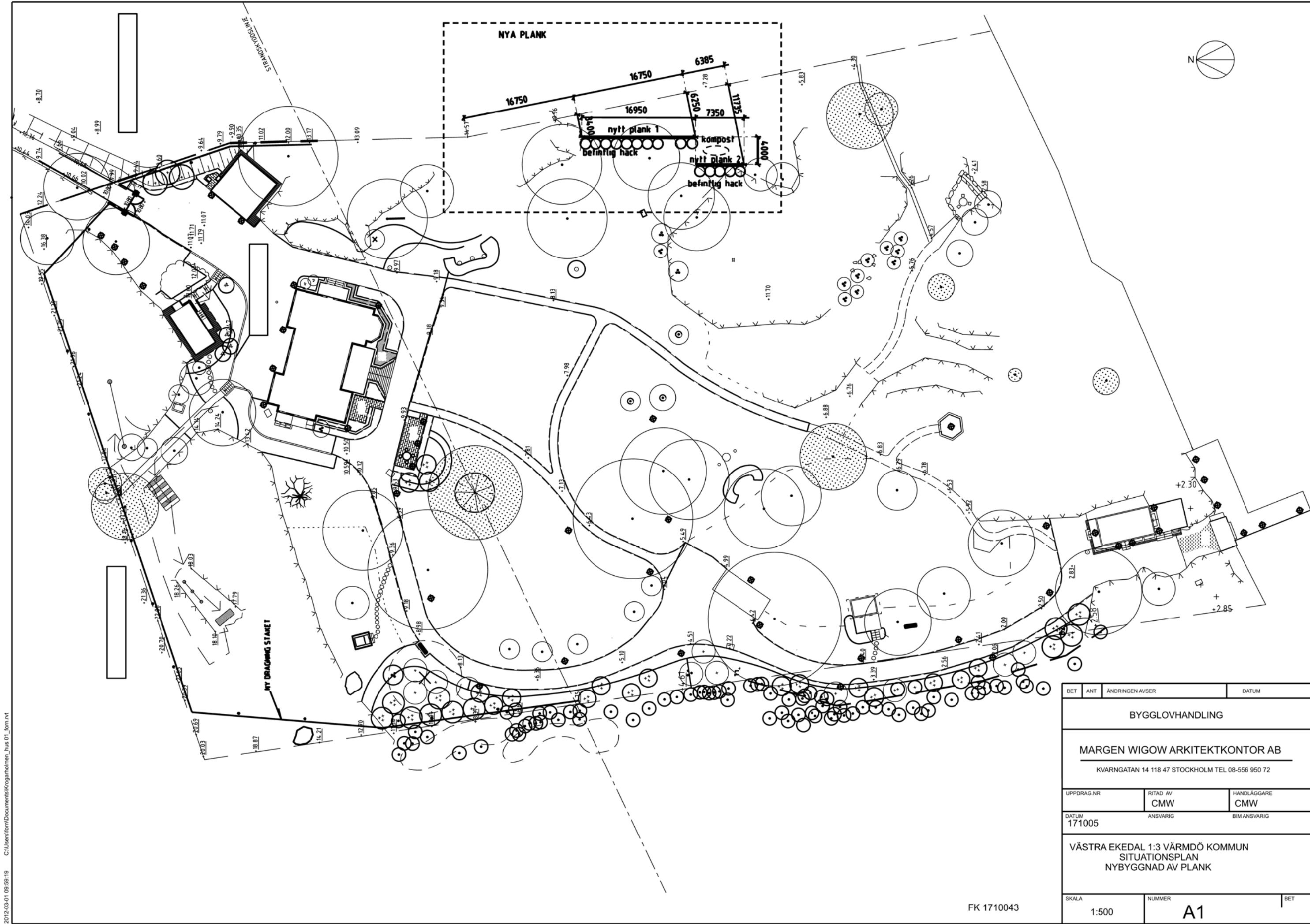
Din skrivelse med överklagandet ska inlämnas/skickas till bygg-, miljö- och hälsoskyddsmynden i Värmdö kommun, se adress nedan.

Länsstyrelsen i Stockholms län  
via Värmdö kommun  
Bygg-, miljö- och hälsoskyddsmynden  
134 81 GUSTAVSBERG



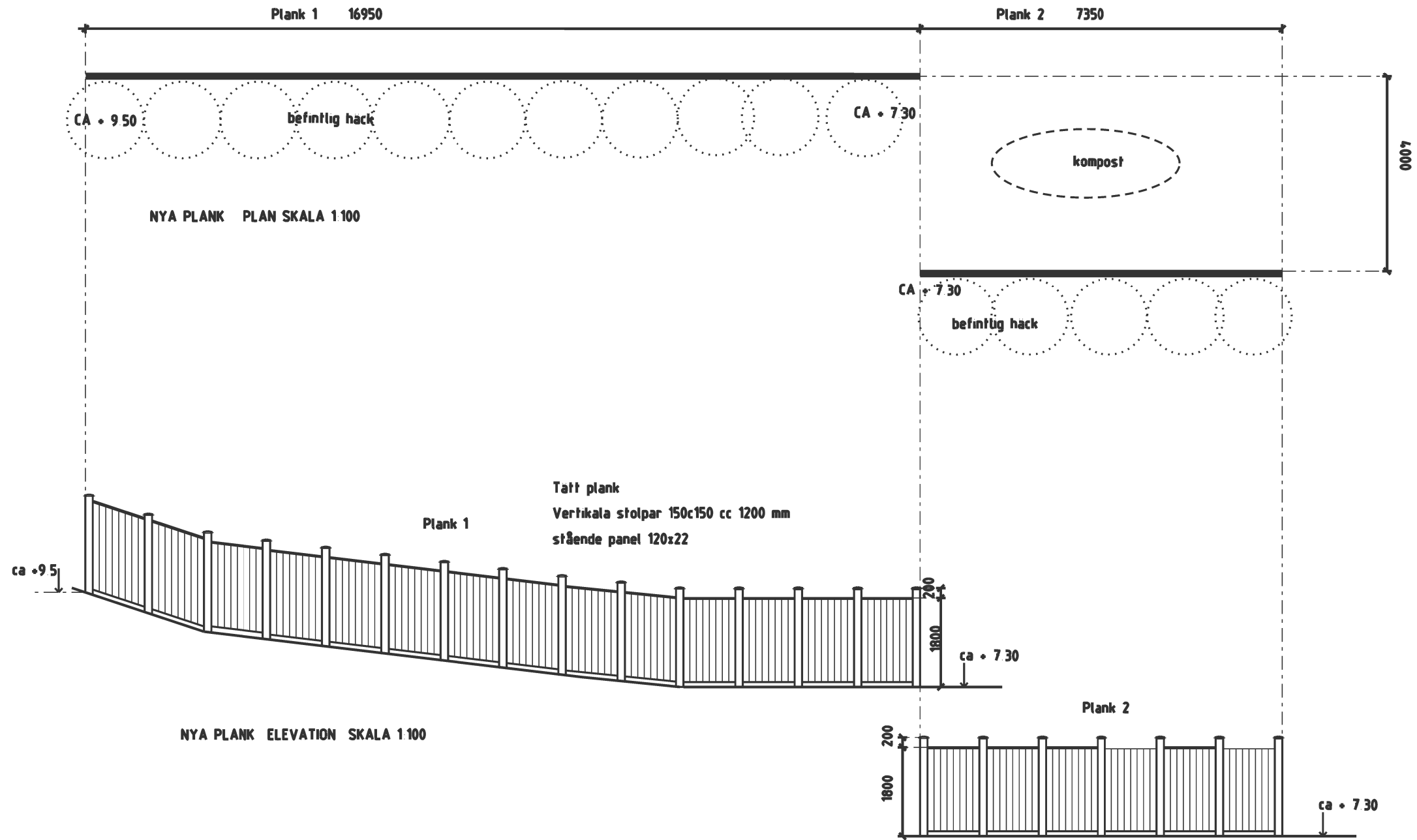




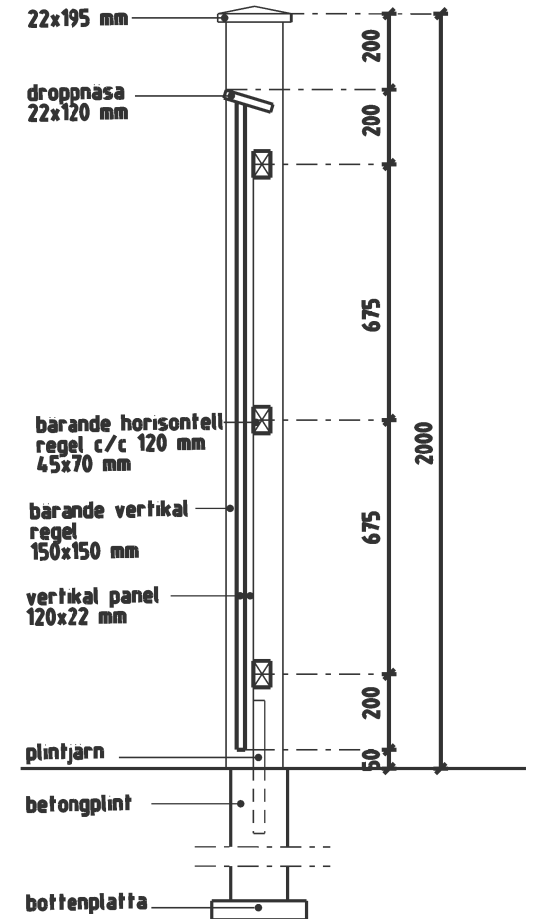


FK 1710043

DET	ANT	ÄNDRINGEN AVSER	DATUM
BYGGLOVHANDLING			
<b>MARGEN WIGOW ARKITEKTKONTOR AB</b> KVARNGATAN 14 118 47 STOCKHOLM TEL 08-556 950 72			
UPPDRAG NR	RITAD AV	HANDLÄGGARE	
	CMW	CMW	
DATUM	ANSVARIG	BIM ANSVARIG	
171005			
VÄSTRA EKEDAL 1:3 VÄRMDÖ KOMMUN SITUATIONSPLAN NYBYGGNAD AV PLANK			
SKALA	NUMMER	BET	
1:500	<b>A1</b>		



PRINCIPSEKTION  
SKALA 1:20



PLAN  
SKALA 1:20

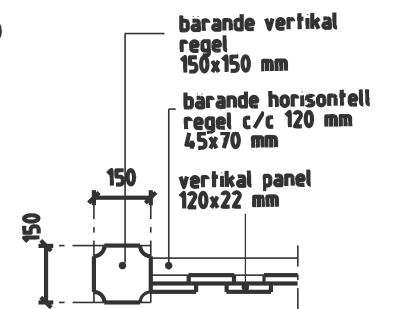


BILD TAGEN MOT BEFINTLIGA HACKAR OCH TOMTGRANS



BILD TAGEN MELLAN BEFINTLIGA HACKAR



FÖRLAGA PLANK

A	Tekn. beskrivning i form av sektion	171025
BET	ANT	ÄNDRINGEN AVSER
		DATUM

BYGGLOVHANDLING

MARGEN WIGOW ARKITEKTKONTOR AB

KVARNGATAN 14 118 47 STOCKHOLM TEL 08-555 950 72

UPPDRAG.NR	RITAD AV	HANDLÄGGARE
	CMW	CMW
DATUM	ANSVARIG	BIM ANSVARIG
171005		

VÄSTRA EKEDAL 1:3 VÄRMDÖ KOMMUN  
SITUATIONSPLAN  
NYBYGGNAD AV PLANK

SKALA	NUMMER	BET
1:100	A2	A