

Mötesplats Kompassen



FÖRSTUDIE - KOMPASSEN TYRESÖ 2018-04-05

tyresö kommun 

white

Innehåll



INLEDNING

BAKGRUND OCH SYFTE	3
PROCESS OCH ORGANISATION	4
FÖRUTSÄTTNINGAR	5
VISION OCH PROJEKTMÅL	6

DEL 1: ANALYS OCH VISION

PLATSANALYS	8
LOKALANALYS	10
VERKSAMHETEN IDAG	12
REFERENSER	14
PROGRAM OCH SAMBAND	17
SAMMANFATTNING	16

DEL 2: PROGRAMSKISS

HANDLINGS ALTERNATIV OCH VÄGVAL	19
MÖTESPLATS KOMPASSEN STRATEGI	20
STADSBYGGNAD	22
ÅTGÄRDER	24
PROGRAM	25
GEMENSAMMA FUNKTIONER	26
TEAM LOKALER	28
GESTALTNING	30
PLANER OCH SEKTIONER	34
ETAPPINDELNING	40
KALKYL OCH TIDPLAN	41
SAMANSTÄLLNING AREA	42

SAMMANFATTNING

SAMMANFATTNING FÖRSTUDIE	44
--------------------------	----

Bakgrund och syfte

Situationen på Tyresö gymnasium förändras när de högskoleförberedande programmen fasas ut. Vuxenutbildningen och Centrum för arbete och integration behöver större lokaler. Dessa tre verksamheter har många kopplingar och skulle vinna på att dela lokaler. Kompassen är idén om en mötesplats där flera verksamheter samverkar och där delar av verksamheterna också samverkar med omgivande samhälle genom att innehålla publika funktioner.

BAKGRUND

Iréne Hededal, förvaltningschef på Utvecklingsförvaltningen har förvaltat och återbrukat en idé som utvecklades i projektet för Tyresö kultur- och kunskapscentrum, som pågick under 2016. Den nya idén, med arbetsnamnet Kompassen, beskriver en mötesplats där flera verksamheter samverkar och där delar av verksamheterna också samverkar med omgivande samhälle genom att vara publika funktioner.

Det finns en överyta i befintlig gymnasieskola och tanken är att Kompassen förverkligas i dessa lokaler. I Tyresös utvecklingsförvaltning ingår Kultur och fritid tillsammans med Tyresö gymnasium, Vuxenutbildning och Arbetscentrum. Kompassen är idén om att samla delar av dessa verksamheter, synliggöra dem och därmed skapa mervärde.

Under 2017 togs Tyresös första lokal-försörjningsplan fram och antogs i KS i januari 2018 (Dnr 2017/KS 0411 003). Kommunens strategiska lokalgrupp fick i uppdrag att i samverkan med Utvecklingsförvaltningen och Gymnasie- och arbetsmarknadsnämnden i nästa års lokal-försörjningsplan återkomma med lokalbehoven för gymnasiet, vuxenutbildningen samt arbete och integration. Under förstudiens gång har det visat sig att det även inom kultur- och fritidsnämndens område finns samverkansmöjligheter inom projektet Kompassen.

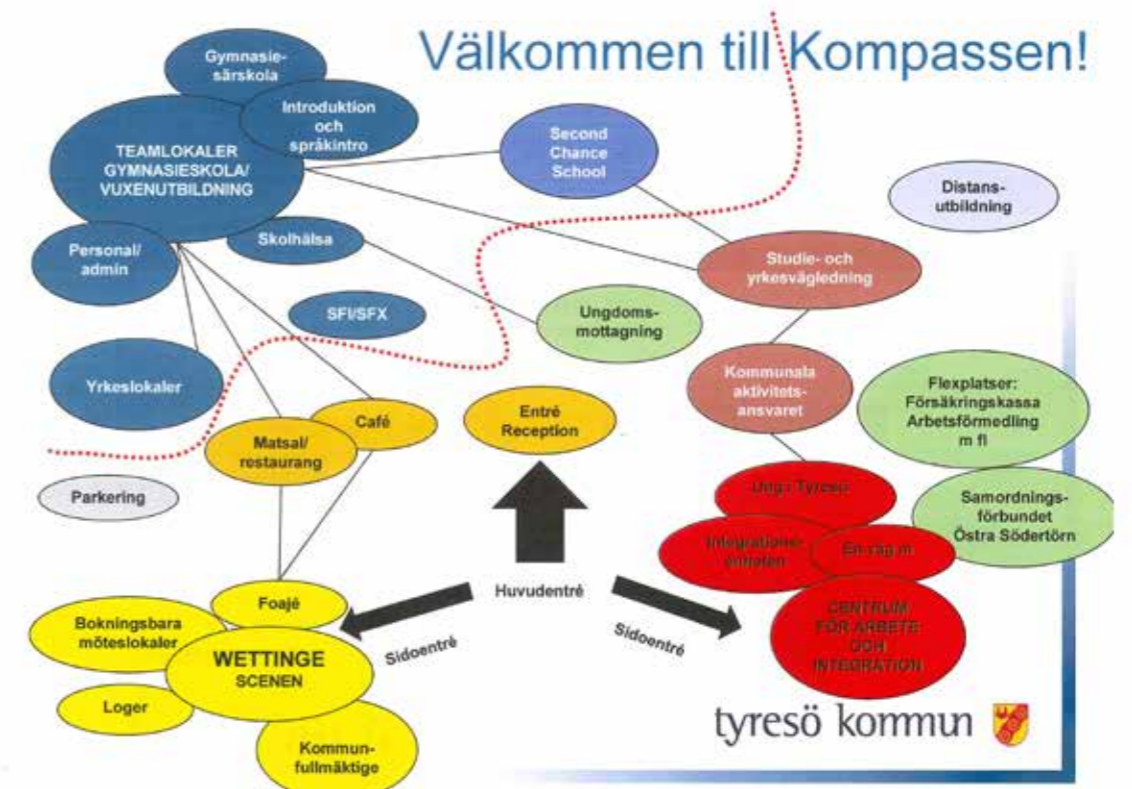
FÖRSTUDIENS SYFTE

Förstudien del 1 beskriver och analyserar berörda verksamheter, lokaler och platsen. En utblick görs av lärmiljöer och publika mötesplatser i andra aktuella projekt. Förstudien syftar till att i del 1 redovisa analysen och ta fram en verksamhetsbeskrivning med vision och projektmål samt att presentera ett lokalprogram. I del 2 skapas handlingsalternativ för hur Kompassen utvecklas i fysisk form. De konsekvensbedöms och ett väl underbyggt val av alternativ presenteras som programskiss.

GENOMFÖRANDE

Uppdraget har genomförts i nära samarbete mellan Utvecklingsförvaltningen, Tekniska kontoret, Tyresö kommun och White arkitekter AB samt verksamhetens företrädare. Mål som ligger till grund för utredningen:

1. Byggnaden som en publik mötesplats i ett stadsutvecklingsområde.
2. En fysisk miljö som uppmuntrar, stödjer och inspirerar människor till möten och utveckling.
3. Hållbara miljöer som är yteffektiva och tål verksamhetsförändringar.



Visionsbild Kompassen av initiativtagare Iréne Hededal, Tyresö kommun



Process och organisation

Arbetsprocessen följer modellen Strategisk lokalplanering. Den bygger på tron att man hittar de mest långsiktiga hållbara och innovativa lösningarna genom att arbeta tillsammans - många olika aktörer med många olika kompetenser.

PROCESS

Genom strategisk lokalplanering skapas gemensam syn på mål och vision och väl underbyggda beslutsunderlag inför vägval. Verksamhetens mål kopplas till den fysiska miljöns funktion, utformning och fastighetsekonomi.

Modellen i korthet:

1. Ställa frågor. Kartlägga aktörernas drivkrafter. Få kunskap om projektets kärna.
2. Analys av plats, lokaler, ekonomi, verksamhet, sociala sammanhang, omvärld
3. Formulera gemensam vision och projektmål
4. Skapa handlingsalternativ
5. Vägval. Handlingsalternativen stäms av mot vision, mål och budget och de utgör en trygg grund för beslut
6. Bearbetning. Valt handlingsalternativ bearbetas och den breda förankringen och förståelsen för beslut bäddar för en fortsatt framgångsrik process.

INTERVJUER

Uppgifter har tagits fram genom intervjuer med tre verksamheterna; Tyresö gymnasium, Vuxenutbildningen och Centrum för arbete och integration.

WORKSHOPS

- Tre workshops har genomförts som en del av analysfasen.
- WS1 Eleverna på Tyresö gymnasium
 - WS2 Lärarna på Tyresö gymnasium och Vuxenutbildningen
 - WS3 Samverkan. Berörda aktörer.

INVENTERING

Lokaler för Tyresö gymnasium och Vuxenutbildningen har inventerats. Platsbesök av tekniska konsulter.

ORGANISATION

Stygrupp

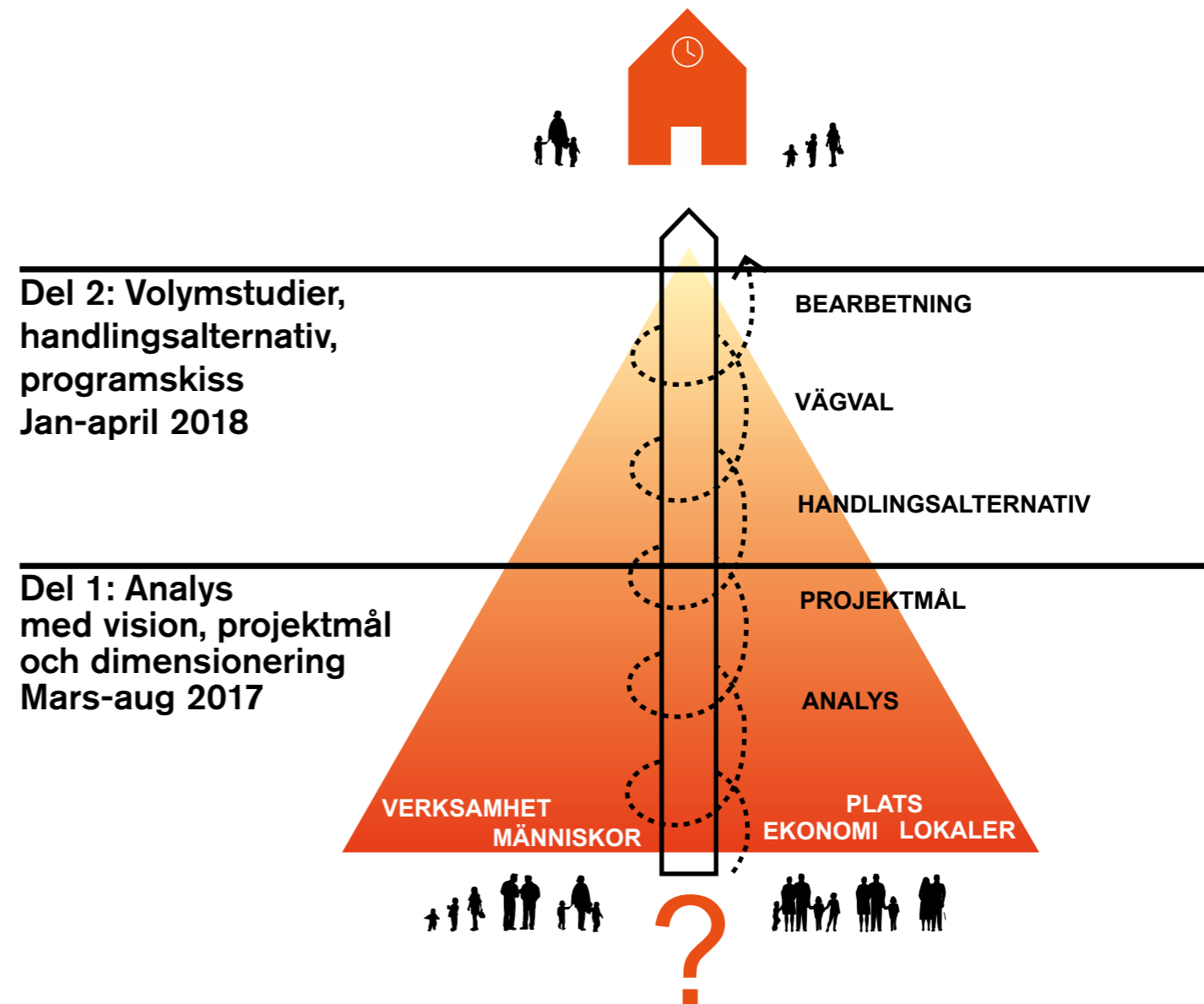
Britt-Marie Lundberg-Björk, chef för tekniska kontoret
Sara Kopparberg/Jenny Linné, Stadsbyggnadsförvaltningen
Iréne Hededal, förvaltningschef
Utvecklingsförvaltningen

Sakkunniga

Ewa Eriksson, chef för Centrum för arbete och integration
Erik Hamner, gymnasie- och vuxenutbildningschef

Konsulter

Klara Frosterud, White arkitekter
Johanna Hallgren, White arkitekter
Sofi Nilsson, White arkitekter
Mike Fedak, White arkitekter
Johan Torarp, White arkitekter



Förutsättningar

Styrdokument, tidigare gjorda förstudier och plansamråd är förutsättningar i detta arbete.

KOMMUNAL INRIKTNING

Översiktsplan Tyresö 2035
Kommunplan 2017-2018
Plansamråd Wättingebacken 2016

FÖRSTUDIER

"Tänk om": det nya lärandets möjligheter. Projekt rapport "Ny gymnasieskola i Tyresö" av Johan von Gerber 2013.
"Tyresö kultur och kunskapscentrum" 2016. White arkitekter. Programskiss

SKOLLAGEN

Skollagen från 2011 säger följande som berör lokalernas utformning:

- Alla elever har rätt att utvecklas så långt som möjligt utifrån sina egna förutsättningar.
- Eleverna ska ha tillgång till skolläkare, skolsköterska, psykolog och kurator inom elevhälsan och också studie- och yrkesvägledning. Alla elever ska ha tillgång till skolbibliotek.
- Utbildningen ska utformas så att alla elever tillförsäkras en skolmiljö som präglas av trygghet och studiero.

Individuell utvecklingsplan

I skollagen finns det inskrivet att alla barn och unga ska ha en individuell utvecklingsplan (IUP). Elevens individuella utveckling har hamnat alltmer i centrum i skolan. Tidigare betraktades eleverna som en ganska homogen grupp som förväntades lära på ungefär samma sätt och i samma takt. Idag vet vi att olika individer lär och utvecklas på olika sätt. Skolans uppgift är att ge alla individer möjligheter att utvecklas utifrån sina egna förutsättningar. Tanken är att elevernas utvecklingsplaner ska följa dem under hela skoltiden – från förskolan upp till gymnasiet.

LÄROPLANER

Läroplan Gymnasiet 2011
Läroplan Vuxenutbildningen 2012



Vision och projekt mål

Kompassen är en publik byggnad som är känd bland Tyresöbor och som man är stolt över. Den synliggör en kommunal verksamhet som utgår från individen och tron på att olikhet berikar. Går du på gymnasiet, läser på vuxenutbildningen, bor i närområdet, precis har anlänt med din familj till Sverige, går på matlagningskurs eller ska på ett frukostseminarium - Kompassen är öppen för dig - Kompassen är öppen för alla.



MAGNET OCH KATALYSATOR

- Publik byggnad
- Gemensam huvudentré
- Mötesplats för många
- Koppling Wättingestråket/centrum



Det publika rummet som samlar husets verksamheter kallas "Mötesplats Kompassen". Huvudentréerna är placerade mot den framtida stadsgatan i väster och mot Wättingestråket i öster. Entréerna kopplar Kompassen närmare Wättingestråket och Tyresö centrum och binder samman stadsdelar. Redan från gatan och Wättingestråket förstår du att Kompassen är en publik byggnad med en kreativ verksamhet. Utomhus har elever byggt fullskalemodeller och man odlar kryddor och tomater som säljs i kaféet. En grupp nybörjarcyklister är på väg mot Wättingestråkets cykelväg. I bottenvåningarna finns lokaler med service som levandegör den nya stadsgatan i väster - cykelverkstad, återvinningscentral, frisör mm. Entréerna är synliga och välkomnande. Kompassen fungerar som en katalysator i en ny stadsdel genom att skapa delaktighet och bidra till en hållbar och fungerande vardag.

Avstånden mellan verksamheterna och den förenande mötesplatsen är korta. Det publika rummet är välbesökt och många spontana möten uppstår. Här finns en kreativ verkstad, en miniaula och andra bokningsbara lokaler. I huvudentrén finns plats att samla 50-100 personer till ett frukostseminarium, kafé och restaurang är andra magneter i Mötesplats Kompassen.

TILLSAMMANS ÄR HÅLLBART

- Närhet mellan verksamheter
- Stor spelplan
- Elasticitet / generalitet / flexibilitet
- Samla verksamheter - hög densitet



I Kompassen samsas flera kommunala verksamheter inom utbildning, arbete och kultur/fritid - Tyresö gymnasium, Vuxenutbildningen och Centrum för arbete och integration tillsammans med Wättingescenen, idrottshallen och biblioteket. Tyresöbor lockas hit för att lyssna på en konsert på Wättingescenen eller träna i idrottshallen. Det lokala biblioteket besöks av både elever från gymnasiet och vuxenutbildningen och de boende i närområdet. Vägledningscentrum är en mötesplats för elever, studenter, arbetssökande och Tyresöbor men också för arbetsgivare och näringsliv. I "företagshubben" kan du sitta och arbeta eller boka mötesrum.

Genom att dela på funktioner får man en större variation av rum och en större flexibilitet för att möta förändringar över tid. Man får också ett rikare erfarenhetsutbyte och en ökad kreativitet och lokaleffektivitet. Kompetensutbyte sker mellan personalgrupper i hela huset i det gemensamma personalrummet eller i kaféet/restaurangen. Huset är utformat utifrån verksamheternas behov med ändamålsenliga lokaler och präglas av ett samspel mellan det öppna och det avskilda.

IDENTITET - OLIKA ÄR BRA

- Egen identitet för olika verksamheter
- Gemensam värdegrund/organisation
- Inkluderande lokaler/stor variation



Utbildningslokalerna för Gymnasiet och Vuxenskolan är placerade innanför en säkerhetszon. Vuxenutbildningen och gymnasiet skapar sina olika identiteter genom en uppdelning i olika teamlokaler där man känner tillhörighet.

I teamlokalerna möts du av ljusa, öppna studiemiljöer, grupprum, klassrum och speciallokaler samt lärararbetsplatser med centralt placering. Karaktär och identitet skapas genom att verksamheter synliggörs. Vissa speciallokaler som metodrum för vård, fordonsverkstad och el delas av Gymnasiet och Vuxenutbildningen. Ytterligare några speciallokaler som slöjd och hemkunskap ligger i Mötesplats Kompassen och är då tillgängliga för föreningar, näringsliv och lokalsamhället. Gymnasiet och Vuxenutbildningen delar på funktioner som undervisningsrum, administration, elevhälsa och personalrum.

Centrum för arbete och integration är en öppen verksamhet för människor i olika skeden i livet. Den är väl synlig från Mötesplats Kompassen och det är tydligt vilken verksamhet som sker här. I kaféet och biblioteket finns möjlighet för familj och barn att vänta.

Platsanalys

Stadsutvecklingen av Wättingebacken syftar till att koppla samman Granängsringens flerbostadshus med villor och radhus på andra sidan Wättingestråket. Med stadsutvecklingen "krymper" avståndet mellan Wättingebacken och Tyresö centrum och det blir lättare att välja cykel eller promenad längs Wättingestråket.

Idag är Tyresö till stora delar uppbyggt kring isolerade bostadsenklaver där bilen är transportmedlet. Det vill man i nya stadsutvecklingsprojekt råda bot på genom att förtäta och bygga ihop bostadsområden med hjälp av trygga gator och torg.

BEFINTLIG NATUR OCH BEBYGGELSE

Tyresö gymnasium är idag den enda byggnaden i Wättingebacken, nedanför Granängsringen. Backen är idag i huvudsak en nordostvänd skogssluttning som sluttar ner mot dalgången Wättingestråket. Naturmarken inom Wättingebacken består som helhet främst av barrblandskog med inslag av hällmarkstallskog och lövträd. I södra delen av området för Wättingebacken går ett viktigt östvästligt grönstråk. Bostadsområdena Granbacken, Fårdala och Granängsringen, som ligger i direkt anslutning till Wättingebacken, är typiska för miljonprogrammets byggnadsideal. Bilen räknades i stadsplaneringen som det viktigaste kommunikationsmedlet.

Tyresö gymnasium och Vuxenutbildningen inryms i två byggnader som är sammanlänkade med en smal passage. Det är diskreta, låga, röda tegelbyggnader med slutna fasader. Det är svårt att hitta entréerna och förstå vilken verksamhet som pågår i husen. Byggnadernas koppling till utemiljön är begränsad. På de drygt

200 meter, som byggnadsstrukturens längd utgör i öst, finns inte någon trygg väg, koppling mellan Wättingestråket och byggnadernas entrésida i väster. Byggnaderna ligger i en nord-sydlig/ östvästlig sluttning och utemiljöerna är inte tillgängliga. Vuxenutbildningens huvudentré är otillgänglig.

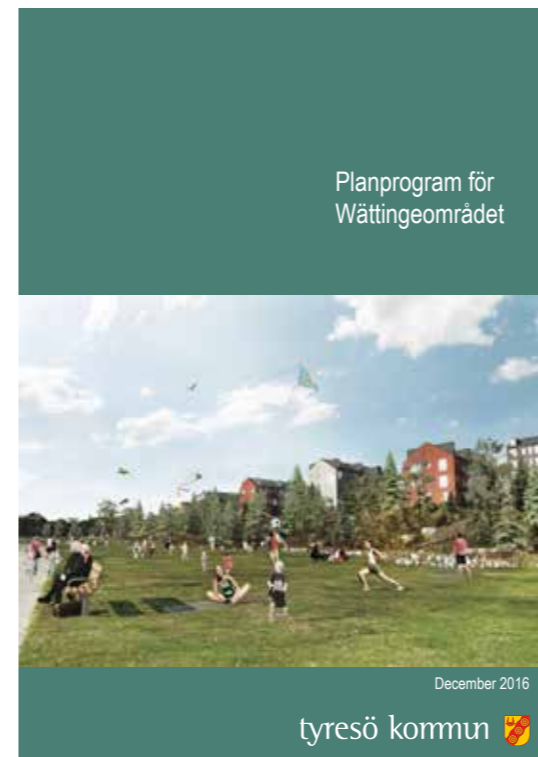
PLANPROGRAM

Planprogrammet för Wättingebacken syftar till att koppla ihop Granängsringens flerbostadshus med småhusområdet på andra sidan Wättingestråket genom nya gator, torg och bostäder. Karaktären på det nya bostadsområdet är stadsmässig med torg och stadsgator, stadsradhus och storgårdskvarter med lokaler i bottenvåningarna. Tillgängligheten och tryggheten ökar. Avståndet till centrum krymper genom att det blir lättare att välja att gå eller cykla.

Wättingestråket stärks i planprogrammet och blir tryggare och mer tillgängligt med aktiviteter i strategiskt placerade noder från centrum till sjön Flaten.



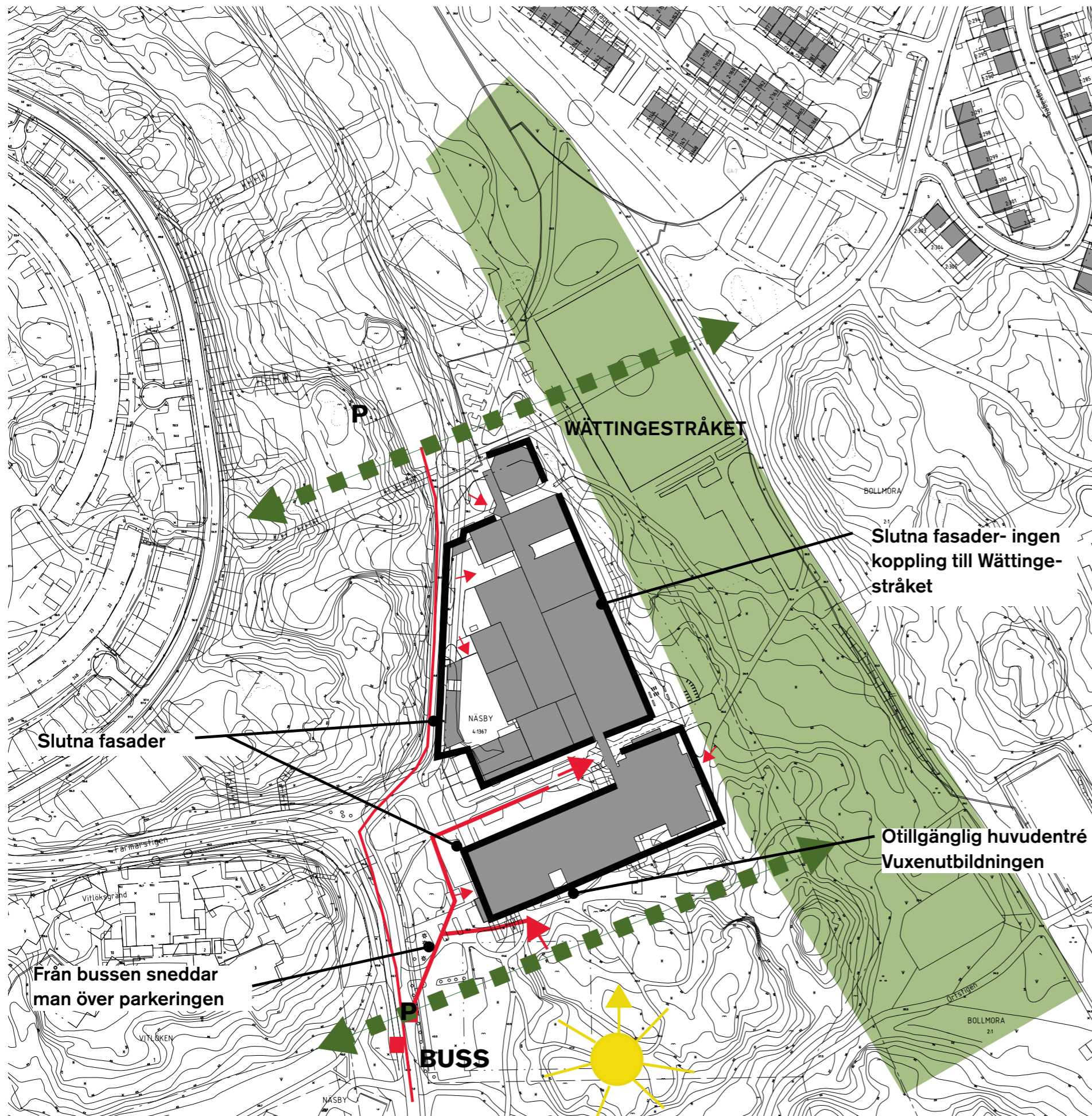
Grönstruktur från planprogrammet



Alternativ i planprogrammet där de båda skolbyggnaderna bevaras.



Alternativ i planprogrammet där byggnad för Vuxenutbildningen ersätts med bostäder.



Fasad mot Wättingstråket med utrymningsbalkong - och trapphus.



Otydlig huvudentré



Smal länk mellan verksamheter. Enda kopplingen till entrésidan.

Lokalanalys

Tyresö gymnasium (GYMN) och Vuxenutbildningen (VUX) inryms i två byggnader som är sammanlänkade med en smal länk. Vuxenutbildningens byggnad med idrottshall är från 1977 och gymnasiet från 1981. Aula och bibliotek byggdes till 1989. Arkitekt för alla byggnader är Rosenbergs arkitektkontor.

Vuxenutbildningens byggnad består av två plan i souterrängläge där nedre plan har begränsat dagsljus från söder. Gymnasiebyggnaden trappar ned mot norr där aulan ligger och har som högst tre plan. Den ligger också i ett souterrängläge i öst-västlig riktning, ned mot Wättingestråket. Det innebär att det nedersta planet inte har dagsljus mot väster. Byggnaden som idag inrymmer gymnasiet har dubbelt så stor yta som vuxenutbildningens byggnad. Dessutom har gymnasiet den största delen av ytan även i nedre plan i vuxenutbildningens byggnad.

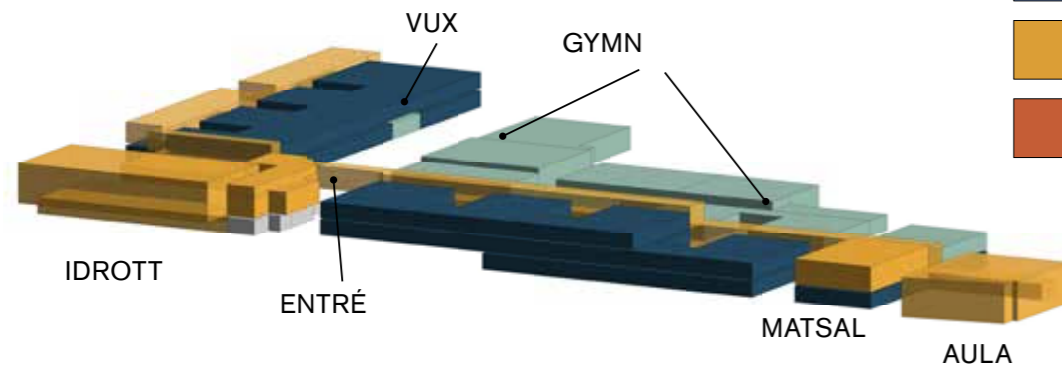
Byggnaderna är organiserade enligt en sk. kamlösning med lång huvudaxel och flyglar separerade av atriumgårdar.

De gemensamma lokalerna når man från huvudaxeln som sträcker sig från

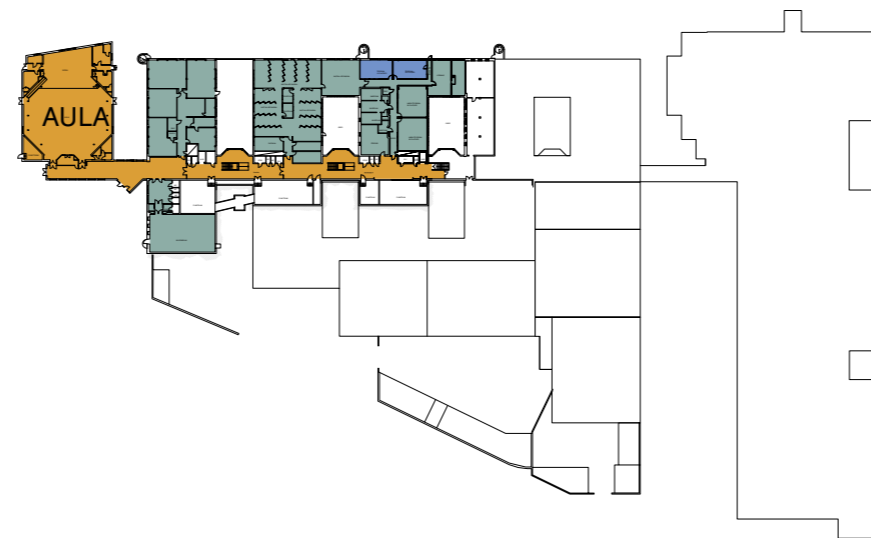
aulan i norr genom gymnasiet och svänger 90 grader för att nå Vuxenutbildningens ytor. Förutom aulan ligger matsal och idrott intill stråket. Huvudentrén ligger i passagen mellan de två byggnaderna.

Skolan domineras av speciallokaler som krävs för de praktiska ämnena på gymnasiet. Verkstadshallarna som tillhör bygg- och anläggning samt fordonsprogrammet är placerade mot gatan i väster och har gårdar för inlast och arbete. Frisörlokalen ligger i nedre plan i Vuxenutbildningens hus och har en publik entré för att kunna ta emot kunder.

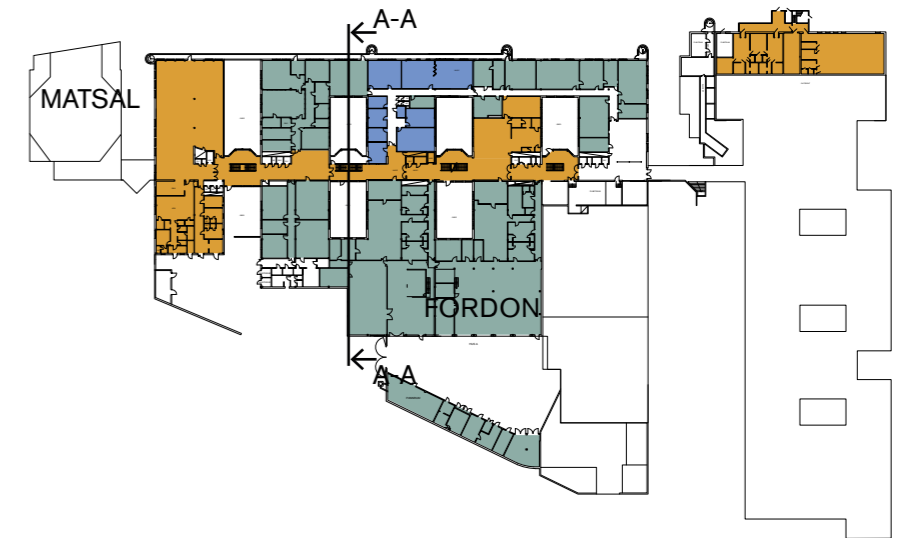
Teorisalarna ligger främst organiserade kring atriumgårdarna vid sidan om huvudstråket. Lärarna har sina arbetsplatser lokaliserade i hemvister. Ett gemensamt personalrum ligger ihop med administrationen och receptionen vid huvudentrén.



Idag - en 215 meter lång byggnad med de gemensamma funktionerna i var sin ända och entrén i en smal länk. Byggnaden trappar sig i två riktningar



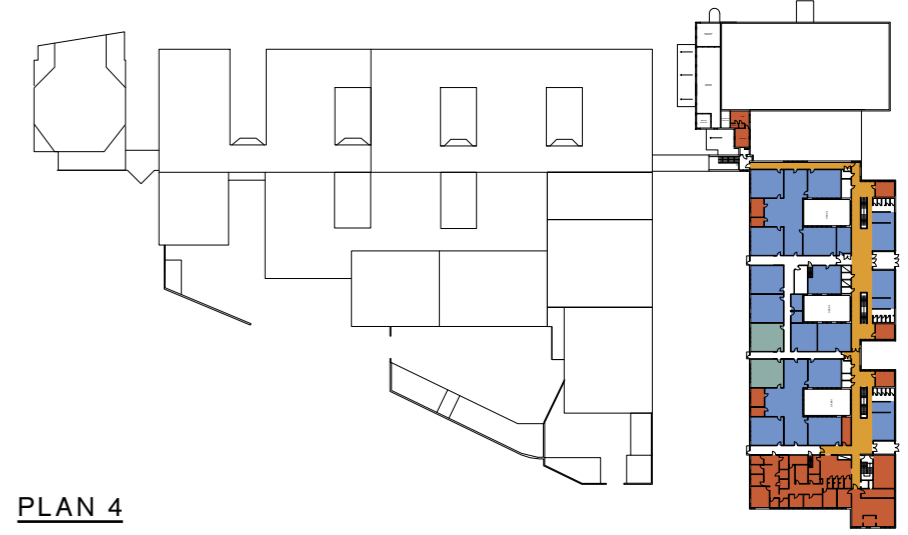
PLAN 1



PLAN 2

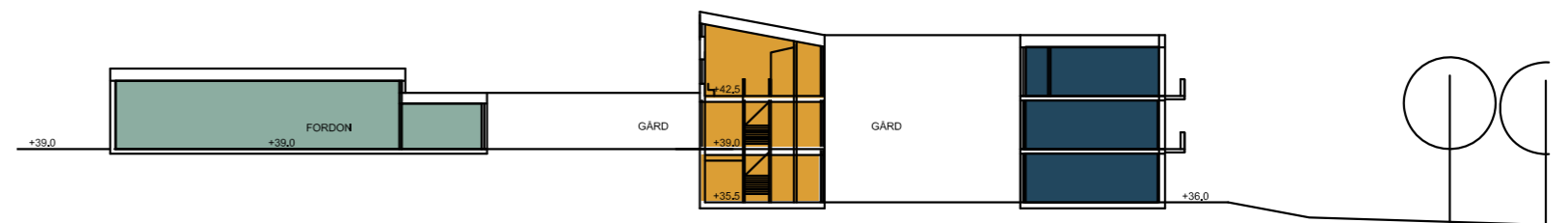


PLAN 3



PLAN 4

- SPECIALLOKALER
- GENERELLA UNDERVISNINGSLOKALER
- GEMENSAMT
- ADMIN



SEKTION A-A

SUMMA kvm BTA*: **21 550 kvm**

Idrott: 1840 kvm
 Gymnasiet: 15 590 kvm
 Vuxenutbildningen: 3110 kvm
 Bibliotek: 290 kvm
 Aula: 720 kvm

*BTA= Bruttoarean är summan av alla våningsplanens area och begränsas av de omslutande byggnadsdelarnas utsida.

Byggnaden har kvaliteter så som fint dagsljus i den långa korridoren, betongen kring trapporna och tegelfasaderna med karaktäristiska utrymningstrapphus i tegel mot Wettingestråket. Däremot är byggnaden svår att orientera sig i med långa avstånd och dålig överblick. Atriumgårdarna är svår-tillgängliga och det är låg takhöjd i många av lokalerna.

ENTRÉER

Det är svårt att orientera sig på platsen och hitta husets entréer. Byggnaden är sluten mot gatan och det är begränsad tillgänglighet till Vuxenutbildningens huvudentré.

DAGSLJUS

Hela byggnadens organisation utgår från ett långsgående huvudstråk som förbinder de olika våningsplanen. Stråket har fint dagsljus från högt sittande fönster och uppglasade atrier. Atriumgårdarna ger dagsljus till lektionssalar.

TAKHÖJD

Våningshöjden i byggnaden är endast 3.5 m vilket innebär att rumshöjden (fritt mått till undertak) endast är ca 2,6 m i vissa klassrum. Krav enligt BBR 2.7 m.

BYGGNADSORGANISATION

En mycket långsträckt byggnad med flera anonyma entréer innebär få kontaktytor mellan verksamheterna. Man saknar gemensamma ytor där man ser många samtidigt och idag upplevs lokalerna som tomma. När man lämnar det långsgående stråket tappar man orienteringen och förståelsen för var man befinner sig. Korridorer leder fram till olika rum vilka inte heller annonseras från huvudstråket. Slutna tegelväggar i huvudstråket döljer vilka aktiviteter som pågår, inte heller från utsidan ser man in i speciallokalerna.

MATERIAL

Gedigna material i byggnaden, trappor och räcken i betong fungerar som skulpturala schakt och leder ned dagsljus genom byggnadens våningar. Väggar av tegel i huvudstråket. Undertak av gles träpanel med bakomliggande absorbent. Klinker och plastmatta på golv.

TEKNISK STATUSBESIKTNING *Saknas 2018-03-18, arbete pågår.*

KONSTRUKTION

Pelare och balkar av både betong och limträ, bjälklag mestadels av betong, prefabricerade TT kassetter. Enligt konstruktör finns påbyggnadsmöjlighet i minst en våning i huvudbyggnaden.

TEKNIK

VVS dvs värme, ventilation och sanitet samt el installationer är inte utbytt sedan husets färdigställande 1981. Vid en om- och tillbyggnad behöver samtliga installationer bytas ut.

UPPVÄRMNING

Fjärrvärme. Oljepanna finns som reserv för kommunen.

RADON

Radon finns ej.

SKYDDSRUM

I byggnaden finns flera skyddsrum som ej kan avvecklas. Man kan inte placera installationstäte funktioner ovan skyddsrum eller göra nya dragningar genom skyddsrum.



Skulpturala trapphus i platsgjuten betong. Gymnasiet.



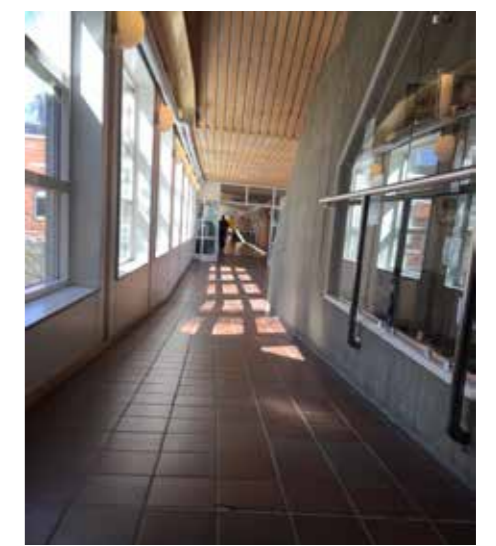
Huvudstråk Gymnasiet.



Korridor utanför klassrum på Gymnasiet.



Teknikverkstad



Passage mellan byggnaderna.



Kontakt mellan våningsplan i Gymnasiet.



Atriumgård sedd från huvudstråk i Gymnasiet.



Verksamhet bakom slutna tegelväggar.

Verksamheten idag

De berörda verksamheterna är Tyresö gymnasium, Vuxenutbildningen samt Centrum för arbete och integration. Förslaget är att Centrum för arbete och integration, som idag sitter i kommunhuset, ska samlokaliseras med gymnasiet och vuxenutbildningen i befintliga lokaler för Tyresö gymnasium.

TYRESÖ GYMNASIUM

Tyresö gymnasium har cirka 550 elever och erbjuder 5 nationella yrkesprogram samt gymnasiesärskola och introduktionsprogram. Yrkesprogrammen är Fordon- och transport, Bygg- och anläggning, El- och energi samt Hotell- och turism och Hantverksprogrammet. Söktrycket till de högskoleförberedande programmen har varit lågt under många år och de fasas ut våren 2018. Tyresö gymnasium har sedan länge ett nära samarbete med branscherna vilket ger praktikplatser. Skolan lägger stor vikt vid att eleverna blir anställningsbara och det finns exempelvis frisørsalong, bygghall och fordonshall vilket är grunden för att lära sig hantverket fullt ut.

Tyresö gymnasium:

- Har övertyga då högskoleförberedande programmen fasats ut.
- Saknar mötesplatser där man ser och blir sedd.
- Är planerad utifrån 1980-talets pedagogik och behov.
- Saknar variation av studiemiljöer; grupperum och öppna studiemiljöer.
- Det är svårt att få överblick och förstå vad som pågår i skolan då fasader utåt och in mot interna kommunikationsstråk är slutna.
- Har långa kommunikationsstråk mellan verksamheterna vilket sprider ut eleverna och skapar tomma korridorer.
- Låg takhöjd i klassrum 2.60m.
- Har bra speciallokaler för bygg, fordon, el och frisör.
- Har behov av lokaler som tål verksamhetsförändringar.
- Behöver vara flexibelt och kunna anpassa undervisningen efter individerna.

TYRESÖ VUXENUTBILDNING

Vuxenutbildningen, C3L, Centrum för livslångt lärande, sitter i en egen byggnad i direkt anslutning till Tyresö gymnasium. Det finns ca 500 elever inskrivna men alla läser inte heltid, vissa läser bara kvällstid och andra på distans. Verksamheten påverkas mycket av omvärlden och politiska beslut och behöver därför ha stor flexibilitet i organisation och lokaler.

Tyresö vuxenutbildning:

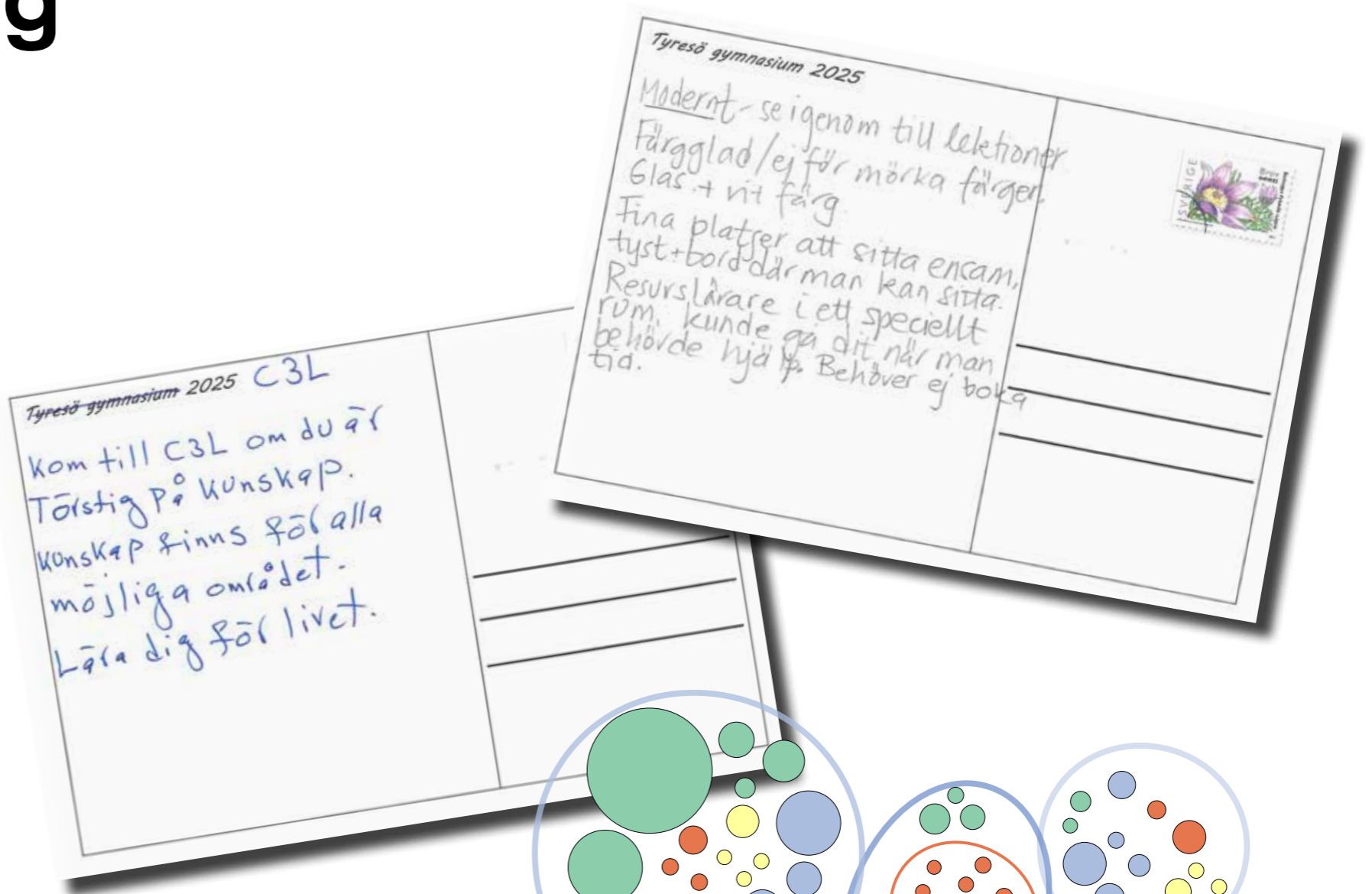
- Är trångbodda och verksamheten ökar.
- Saknar miniaulor, grupprum och öppen studiemiljö.
- Studievägledningen är en öppen funktion för hela Tyresö kommun och borde inte ligga gömt.
- Otillgänglig huvudentré.
- Behov av speciallokaler för vård, el, fordon.
- Behov av lokaler som tål verksamhetsförändringar.

CENTRUM FÖR ARBETE OCH INTEGRATION

Inom CAI satsar kommunen på nyanlända och unga Tyresöbor som står långt ifrån arbetsmarknaden.

Centrum för arbete och integration:

- Sitter i kommunhuset i Tyresö centrum.
- Har utspridda, slutna lokaler.
- Ingen synlig, samlande verksamhet.
- Trånga korridorer som väntrum.
- Behöver synliggöras med en tydlig identitet.
- Bra idag att den ligger i centrum.
- Skall vara lätt att spontant besöka och tillgängligt.
- Driver ett treårigt ESF-projekt i form av ett Etableringscentrum, som kan integreras i Kompassen.



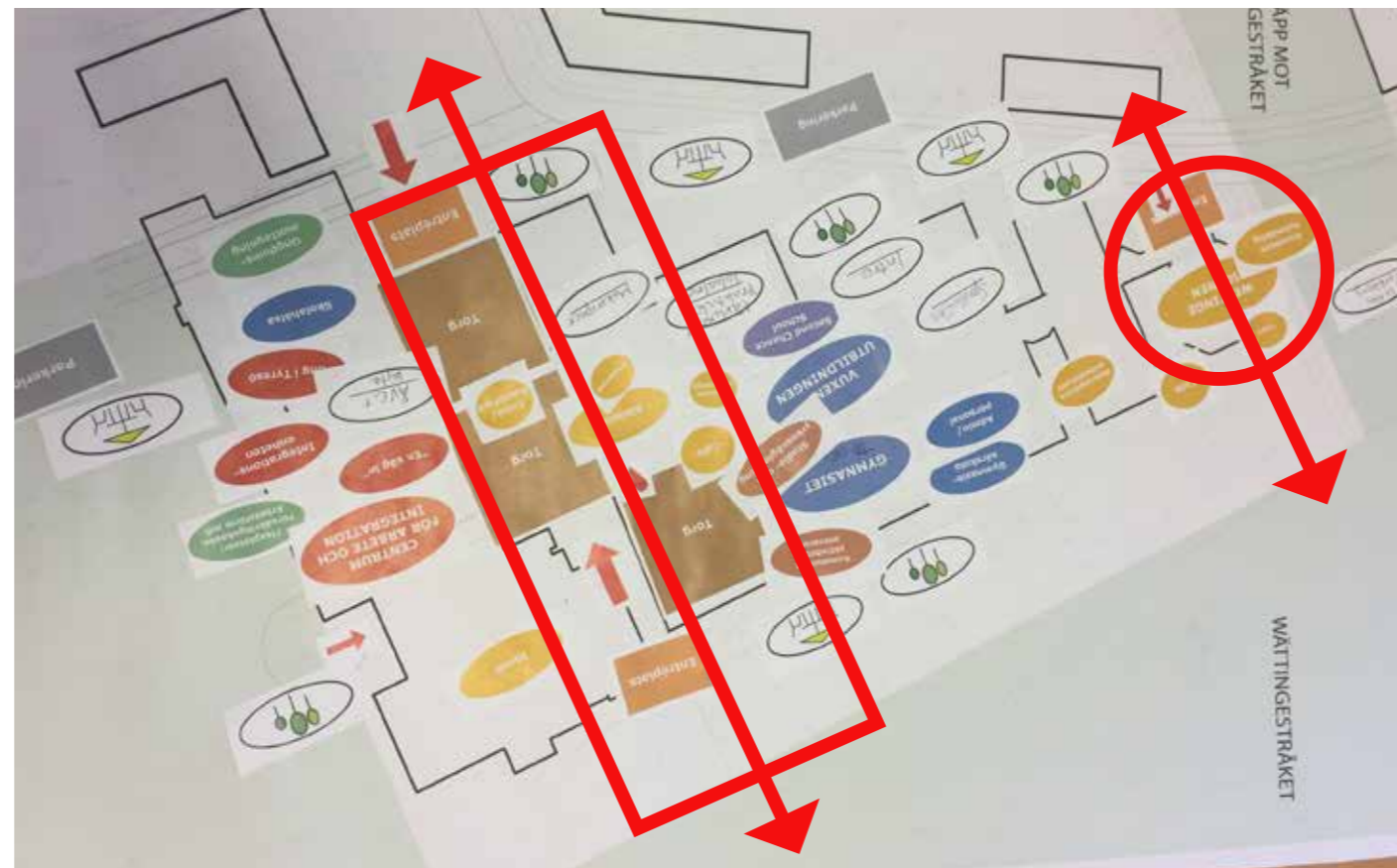
Citat och framtidsvykort från intervjuer och workshops med elever och personal om hur man ser på miljön och verksamheten idag och vad man önskar sig för imorgon i Kompassen.

Samverkan

Under förstudiens första del genomfördes en Workshop med fokus på samverkan i Tyresö gymnasium. Syftet var att förstå möjligheter och utmaningar kring samverkan i Kompassen. Workshopen genomfördes med två övningar. Övning 1 var en gruppdiskussion om behov av en attraktiv lär- och arbetsmiljö, gemensamma mötesplatser, stadsmiljö och vilken känsla som Kompassen ska ge. I övning 2 la vi ett "Kompassenspussel" med funktioner och samband. Slutsatsen från workshopen har bildat underlag för mål och vision för Kompassen.

DELTAGARE

Irene Hededal, förvaltningschef Utvecklingsförvaltningen
Jan Nilsson, chef Fastighet och Facility
Erik Hamner, skolchef Vuxenutbildningen och Tyresö gymnasium
Pia Björnhård, projektledare Wättingeområdet, Tyresö kommun
Lena Beskow, rektor Tyresö gymnasium
Ann-Sofie Bjärkeblad, biträdande rektor Vuxenutbildningen
Anna Nubäck, administrativ chef Tyresö gymnasium
Susanne Tidstrand, rektor Vuxenutbildningen
Håkan Lindgren, biträdande rektor Vuxenutbildningen
Ewa Eriksson, avdelningschef Centrum för arbete och integration
Lisa Lönegård, verksamhetsledare Ung i Tyresö
Klara Frosterud, White arkitekter
Sofi Nilsson, White arkitekter
Anna Ågren, White arkitekter
Johanna Hallgren, White arkitekter



IDÉER KOMPASSEN-PUSSET

Kompassens huvudentré - ett publikt torg som kopplar ihop det nya bostadsområdet med Wättingestråket.

Från torget når man idrottshallen, restaurang, café, bokningsbara rum, Centrum för arbete och integration och här finns entréer till gymnasiet och Vuxenskolan.

Wettingescenen med loger och café och tydlig entré från bostadsområdet och från Wättingestråket.

Befintlig matsal flyttar till torget och blir en restaurang.

Ett makerspace - en kreativ verkstad

Ungdomsbostäder/+55-bostäder byggs ovanpå byggnaden för befintlig Vuxenskola

Biblioteket öppet för allmänheten

VINSTER MED SAMVERKAN

- Neutral spelplan möjliggör samverkan - "inte hemma hos någon"
- Gemensam huvudentré och administration
- Större variation av lärmiljöer utan att öka ytan
- Flexibilitet vid förändringar om man har en större spelplan.
- Yteffektivitet genom att dela
- Många kompetenser tillsammans
- Mervärde, utveckling, inspiration, kreativitet
- Utbyte mellan nytt bostadsområde och Kompassen skapar mötesplatser

UTMANINGAR

- Trygghet, intresse, bättre service och bättre kollektivtrafik
- Fler kontaktytor och kopplingar till näringslivet, kulturen och föreningslivet
- Kompassen kopplar samman nya och befintliga bostadsområden
- Behålla identiteten för Tyresö gymnasium
- En huvudentré som förenar - alla ska känna sig bekväma att gå in i byggnaden
- Skapa densitet i en "korridorsskola"

UPPLEVELSE AV KOMPASSEN

- Välkomnande och ljust
- Ingen känsla av institution
- Viktigt med egen identitet
- Känsla att vara nära centrum
- Kompassen som riktmärke i staden
- Plats för alla - olika är bra
- Gemensam plattform
- Tryggt och säkert både i byggnad och stadsdel
- Säkra inpasseringssystem
- Många människor "befolkar" ytorna

Referenser

Under arbetet med Kompassen har vi tittat på ett antal referensprojekt valda utifrån många olika aspekter. Det har handlat om att skapa en profilbyggnad - en magnet och katalysator - eller hur man förhåller håller sig till befintliga byggnader. Andra referenser har varit gemensamma entrérum för många olika verksamheter och lärandemiljöer med stor variation.

MAGNET OCH KATALYSATOR

Messingen i Upplands Väsby är ett bra exempel på hur ett projekt utvecklades från en ombyggnad av en befintlig gymnasieskola till nybyggnad av en multibygnad för utbildning, kultur och fritid. En gemensam entré för kommunbibliotek, kulturskola och gymnasium rymmer även plats för väntsal, café, reception och ungdomsverksamhet. Byggnaden blev startskottet på omvandlingen av Upplands Väsby från förort till den moderna småstaden. Ett studiebesök genomfördes där i samband med TKKC-projektet under våren 2016 där vi fick ta del av Upplands Väsby's erfarenheter.

Ett annan referens är Södertälje Science Park och KTH Södertälje som numera finns i en om- och till-

byggnad av Astras gamla lokaler centralt i Södertälje. Här har genom samverkan mellan kommun, näringsliv och akademi skapats en ny mötesplats i Södertälje med gemensam entré i den nya byggnaden som annonserar sig tydligt på höjden.

Tensta konsthall är ett annat exempel på hur en verksamhet kan bli en katalysator på en plats och där den exteriöra gestaltningen bidrar till verksamhetens synliggörande.

"The Library" är ett befintligt kulturhus kombinerat med ett nytt bibliotek och konsertsal i Köpenhamn. Byggnaden fungerar även som ett "community-center" och urban mötesplats i grannskapet. Byggnaden består av 4 gyllene lådor förskjutna i förhållande till varandra - som en stapel böcker.



TILLSAMMANS ÄR HÅLLBART

Populära studie- och arbetsmiljöer är ofta placerade intill stråk och mötesplatser. En viss täthet av människor - densitet - skapar en puls, energi och trygghet. Att synas och se människor skapar lust och kreativitet.

En variation behöver därför finnas mellan platser för olika arbetssätt och stämningar: koncentration, interaktion och reflektion. Arbeta i grupp i grupprum, bås eller öppet sammanhang intill större rum för föreläsning eller presentation. Arbeta individuellt på platser som är omsorgsfullt utförda för koncentrerat arbete. Även möjlighet att arbeta utomhus ska finnas. Praktiskt arbete i verkstäder flyttar ut och allmänheten kan bjudas in. Att gå ut ger omväxling, ljus och luft och kan betyda återkoppling, reflektion och nya tankar. Miljön kan vara mer tillåtande. Verksamheten annonseras/ synliggörs från utsidan.

IDENTITET - OLIKA ÄR BRA

När många ska vara tillsammans är möjligheten till egen identitet viktig och de olika verksamheterna ska därför kunna annonsera sig från det gemensamma torget. Men lokalerna ska även ha en viss generalitet för att verksamheter ska kunna krympa och växa.

Överblick och ljus genom byggnaden skapar omväxling och differentiering, vilket saknas i dagens lokaler.



Program och samband

Programmet är utformat utifrån vision och mål kring samverkan och gemensamma funktioner. De funktioner som delas är redovisade under "Kompassen - Gemensamma lokaler" och blir nollade i respektive verksamhets lokalprogram. En möjlig samverkansvinst finns på ca 5 000 kvm BTA.

Sambandsdiagrammet visar på vilka funktioner som är tillgängliga för allmänheten och inte och de skiljs åt av den streckade linjen. De olika teamlokalerna ska placeras nära varandra och ha liknande utformning för att tillåta förändring över tid vid olika behov - vilket skapar elasticitet i lokalerna.

Kompassen - Gemensamma lokaler

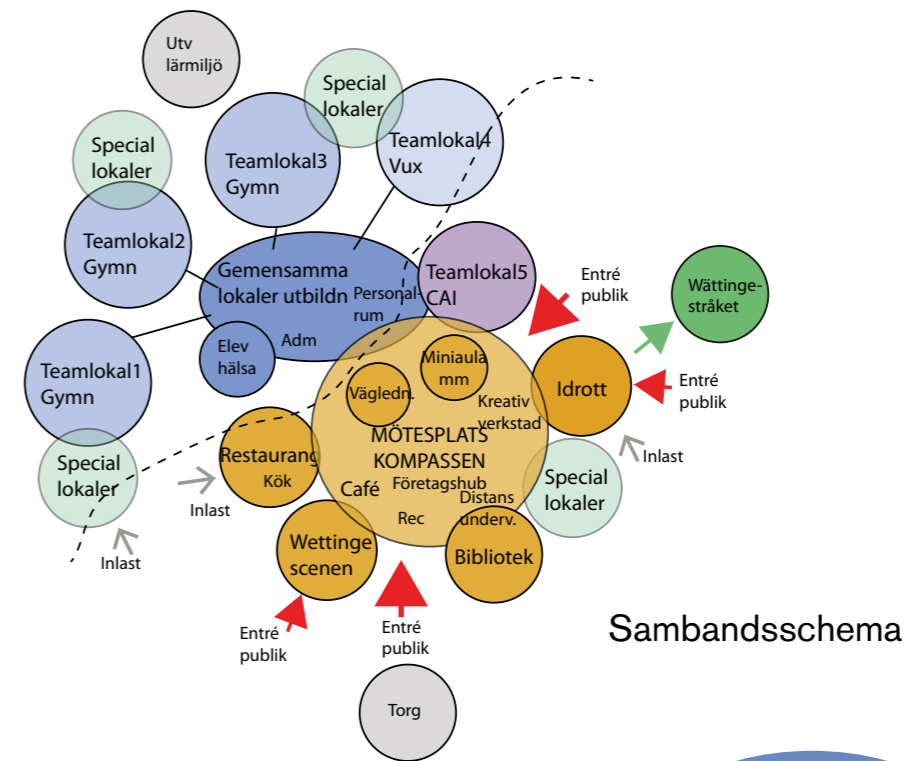
Funktion	Antal lokaler	Yta (kvm)	Summa yta (kvm)	Totalt kompassen	Kommentar, takhöjd mm
GEMENSAMMA PUBLIKA LOKALER					
Entré inkl rec	1	200	200	200	
Café inkl microkök	1	150	150	150	microkök för vux
Restaurang o kök	1	600	600	600	
Garderob/wc	1	50	50	50	
Stadsdelsbibliotek inkl läseplatser	1	280	280	280	integrerat skolbibliotek?
Bokningsbara Grupprum 8 p	4	16	64	64	
Flexrum externa verksamheter	1	35	35	35	
Företagshub	1	32	32	32	
Kreativ verkstad/bildsal	1	100	100	100	
Miniaula/musik	1	100	100	100	
Hemkunskap/matlagning	1	100	100	100	
Slöjdsal	1	150	150	150	
Vägledningscentrum					
Studievägledare storrum 6 p	1	40	40	40	4 personer
Samtalsrum	4	10	40	40	
Mötesrum 12 p	1	20	20	20	
Utställning info	1	20	20	20	
Wettingescenen inkl loger					
Aula/teater/konertsal	1	610	610	610	
Garderob/wc	0	0	0	0	* placeras i gemensamma lokaler
Foajé	0	0	0	0	* placeras i gemensamma lokaler
Teknikrum	1	20	20	20	
Loger	6	30	180	180	6 p, inklusive 1 wc, 2 dusch
Musikerloge	1	20	20	20	
Kostymförråd	1	20	20	20	
Scenografi	1	100	100	100	
Rekvisita	1	20	20	20	
Möbelförråd	1	50	50	50	
Idrott inkl omkl rum	1	1740	1740	1740	
Danstokal					
Gym					
Totalt kvm LOA			4741	4741	0
Totalt kvm BTA (uppräkningsfaktor 1,3)			6163	6163	0
ÖVRIGA GEMENSAMMA LOKALER					
Vaktmästare	1	40	40	40	
Inlastning/varumottagn.	1	40	40	40	
Miljörum	1	40	40	40	
Centralförråd	1	40	40	40	
Slädcentral	1	40	40	40	
Omkl/ dusch service	2	10	20	20	
Totalt kvm LOA			220	220	0
Totalt kvm BTA (uppräkningsfaktor 1,3)			286	286	0

Gemensamma publika lokaler

Utbildning gemensamma lokaler

Funktion	Antal lokaler	Yta (kvm)	Summa yta (kvm)	Totalt kompassen	Kommentar, takhöjd mm
UTBILDNING GEMENSAMMA LOKALER (Gymnasium/Vuxenutbildning/IM/SC)					
Entré	1	100	100	100	Samnyttjas i Kompassen
Café	1	100	100	100	Samnyttjas i Kompassen
Restaurang o kök	1	600	600	600	Samnyttjas i Kompassen
Miniaula	1	100	100	100	Samnyttjas i Kompassen
Datasalar	3	80	240	240	datasalar samnyttjas
Skolbibliotek inkl sökdatorer och studieplatser	1	200	200	200	placeras ihop med bibliotek i kompassen
Bokningsbara Grupprum 8 p	4	15	60	60	placeras ihop med bibliotek i kompassen
IT-service	1	20	20	20	
No-salar	2	80	160	160	2x labsalar, för utbildning NO-lokaler
Preprum/frd	1	40	40	40	
Administrativa lokaler					
Administration / kansli storrum 4 p	2	20	40	40	40 plats för 8 p
Arbetsrum/kontor	6	10	60	60	6 rektorer/bitr rektor
Kopiering/frd	2	5	10	10	
Möte/samtalsrum 6 p	5	12	60	60	
Konferensrum 12 p	1	25	25	25	
Personalrum 70 p	1	100	100	100	
Pentry	1	10	10	10	10 del i personalrum
Post och lärarfack	1	20	20	20	20 i anslutning till personalrum
Vilrum	1	10	10	10	
Kapprum	1	50	50	50	100 pers gymn, 50 pers vux
Wc	5	2	10	10	
RWC/dusch	1	5	5	5	
Elevhälsa					
Skolsköterska	1	25	25	25	
Kurator	1	15	15	15	
Special pedagog	1	20	20	20	
Vilrum elever	1	10	10	10	
Väntrum	1	20	20	20	
Rwc	1	5	5	5	
Vägledningscentrum					
Studievägledare storrum 6 p	1	40	40	40	Samnyttjas i Kompassen
Samtalsrum	4	10	40	40	Samnyttjas i Kompassen
Mötesrum 12 p	1	20	20	20	Samnyttjas i Kompassen
Utställning info	1	20	20	20	Samnyttjas i Kompassen
Totalt kvm LOA/teamlokal			2235	955	1280
Totalt kvm BTA (uppräkningsfaktor 1,3)			2905,5	1241,5	1664

Gemensamma utbildningslokaler



Utbildning gymnasieskola och vuxenutbildningen

Funktion	Antal lokaler	Yta (kvm)	Summa yta (kvm)	Totalt kompassen	Kommentar, takhöjd mm
UTBILDNING GYMNASIESKOLA (Teamlokaler gymnasium/Introduktionsprogrammet/Second Chance School, dimensionerat för totalt ca 640 elever)					
Mini aula 70 p	1	100	100		Samnyttjas i Kompassen
Baslokaler 26 p	9	60	540	540	24 elever + 2 lärare
Flexrum 18 p	6	35	210	210	16 elever + 2 lärare
Flexrum introduktionsprogram 18 p	7	35	245	245	
Grupprum 2-3 pers. (5kvm)	10	5	50	50	
Grupprum 6-8 pers. (15kvm)	4	15	60	60	
Studietorg / breakoutzon	3	100	300	300	Öppen studietorg, studievård, med plats för datorer
Lärararbetsplatser 12 p inkl gem mötesbord	3	70	210	210	totalt antal platser 72 p
Ämnesförråd	3	15	45	45	
Kopi/miljöstation	3	15	45	45	
Elevskåp 32 skåp	9	30	270	270	yta/ 24 elevskåp, totalt 600 elevskåp
WC	24	2	48	48	
RWC	6	5	30	30	
Speciallokaler					
Fordonsverkstad med omkl. och utefrd. (176kvm)	1	1039	1039	1039	
Snickeri- och målarverkstad med omkl. och utefrd. (155kvm)	1	1580	1580	1580	
Elverkstad med omkl.	1	862	862	862	
Plåt- och teknikverkstad med omkl.	1	784		0	
Frisör och stylist	1	286	286	286	
Hotell och turism inkl kök o hotellrum	1	313	313	313	
Bildsal	1	100	100		Samnyttjas i Kompassen
No sal (80kvm)	2	80	160		Samnyttjas i gemensamma utbildningslokaler
Preprum	1	40	40		Samnyttjas i gemensamma utbildningslokaler
Hemkunskap	1	100	100		Samnyttjas i Kompassen
Slöjd	1	150	150		Samnyttjas i Kompassen
Musiksal	1	100	100		Samnyttjas i Kompassen
Datasal 30p	3	80	240		Samnyttjas i gemensamma utbildningslokaler
Särskola nationell, flexrum	5	35	175	175	
Särskola öppen studiemiljö, grupprum	1	50	50	50	
Särskola individuell	1	400	400	400	
Second chance school	2	35	70	70	
Administrativa lokaler gymnasium	1	245	245		Samnyttjas i gemensamma utbildningslokaler
Vägläsningscentrum	1	50	50		Samnyttjas i gemensamma utbildningslokaler
Elevhälsa	1	95	95		Samnyttjas i gemensamma utbildningslokaler
Totalt kvm LOA			8208	6828	1380
Totalt kvm BTA (uppräkningsfaktor 1,3)			10670	8876	1794

UTBILDNING VUXENUTBILDNING (SFI/SFX/YH, gymnasiala utbildningar, distans, totalt ca 800 elever + 200 distanselever)					
Teamlokaler	antal rum	yta/rum	total yta	yta Kompassen	
Mini aula 70pers. (100kvm)	2	100	200	200 delbara?	
Baslokaler 34 pers. (70kvm)	6	70	420	420	
Flexrum 18 pers. (35kvm)	6	35	210	210	
Grupprum 2-3 pers. (5kvm)	8	5	40	40	
Grupprum 6-8 pers. (15kvm)	8	15	120	120	
Studietorg / breakoutzon	2	120	240	240	Öppen studietorg, studievård, med plats för datorer
Arbetsplatser distansundervisning	2	35	70	70	
Lärararbetsplatser (12 p, inkl gem. mötesbord)	4	70	280	280	
Kopi/miljöstation	2	15	30	30	
WC	12	2	24	24	
RWC	4	5	20	20	
Förråd	2	15	30	30	
Elevskåp 32 skåp	6	30	180	180	
Café + microkök	1	100	100		Samnyttjas i Kompassen
Speciallokaler					
Språkstudio (5kvm)	4	5	20	20	
Metodrum vård	1	100	100	100	
Datasal 30p	2	80	160		Samnyttjas med gymnasiet
NO-sal	1	80	80		Samnyttjas med gymnasiet
Preprum/förråd	1	40	40		Samnyttjas med gymnasiet
Fordon	1	90	90		Samnyttjas med gymnasiet
El	1	100	100		Samnyttjas med gymnasiet
Administrativa lokaler C3L	1	220	220		Samnyttjas i gemensamma utbildningslokaler
Vägläsningscentrum	1	120	120		Samnyttjas i gemensamma utbildningslokaler
Totalt kvm LOA			2894	1984	910
Totalt kvm BTA (uppräkningsfaktor 1,3)			3762	2579	1183

Centrum för arbete och integration

Funktion	Antal lokaler	Yta (kvm)	Summa yta (kvm)	Totalt kompassen	Kommentar, takhöjd mm
CENTRUM FÖR ARBETE OCH INTEGRATION					
Grupprum 20p	1	35	35	35	
Café och kök	1	150	150		Samnyttjas i Kompassen
Reception	1	25	25	25	
Enskilda rum/ besöksrum	25	10	250	250	
Personalrum 30p	1	30	30		Samnyttjas i Kompassen
Flexplatser	5	10	50	50	
Pentry	1	10	10		Samnyttjas i Kompassen
WC	2	2	4	4	
RWC	1	5	5	5	
Totalt kvm LOA			559	369	
Totalt kvm BTA (uppräkningsfaktor 1,3)			727	480	

Utemiljö

UTEMILJÖ	Antal lokaler	Yta (kvm)	Summa yta (kvm)	Totalt kompassen	Kommentar, takhöjd mm
Parkering bil	1	2200	2200	2200	80 platser (likt befintligt)
Parkering cykel	1	380	380	380	500 cyklar
Torg	1	1500	1500	1500	Vid huvudentrén
Pausplatser	1	150	150	150	5x30kvm i samband med kommunikation, sekundära entréer
Lärmiljö ute	1	1700	1700	1700	Bef + 600kvm odling
Plats Wettingescenen	1	800	800	800	
Plats Idrottshallen	1	600	600	600	
Totalt kvm			7330	7330	

Program för yttre miljö

SUMMERING

GEMENSAMMA PUBLIKA LOKALER KOMPASSEN	6163	6163 BTA
ÖVRIGA GEMENSAMMA LOKALER	286	286
UTBILDNING GEMENSAMMA LOKALER (Gymnasium/C3L/IM/SC)	2906	1242
UTBILDNING GYMNASIESKOLA	10670	8876
UTBILDNING C3L SFI/SFX/YH, gymnasiala utbildningar, distans (totalt ca 800 elever + 200 distanselever)	3762	2579
CENTRUM FÖR ARBETE OCH INTEGRATION	727	480
Totalt BTA (uppräkningsfaktor 1,3)	24514	19626
Totalt LOA	18857	15097

SUMMAVINST (BTA)

4888

SUMMA VINST (LOA)

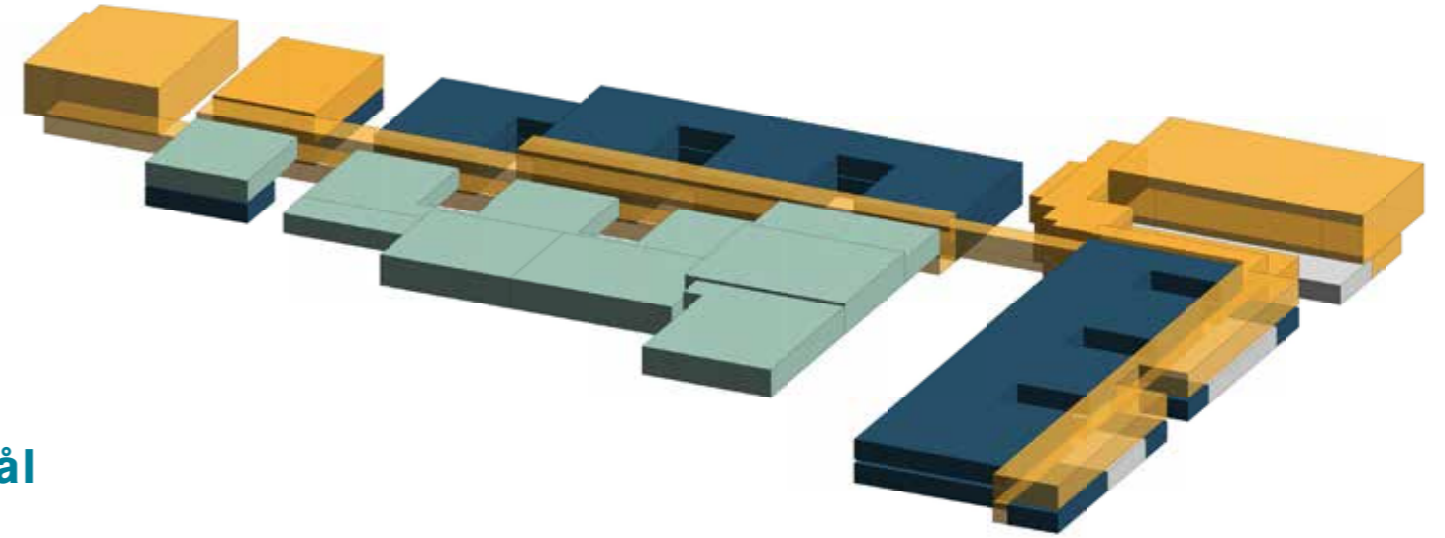
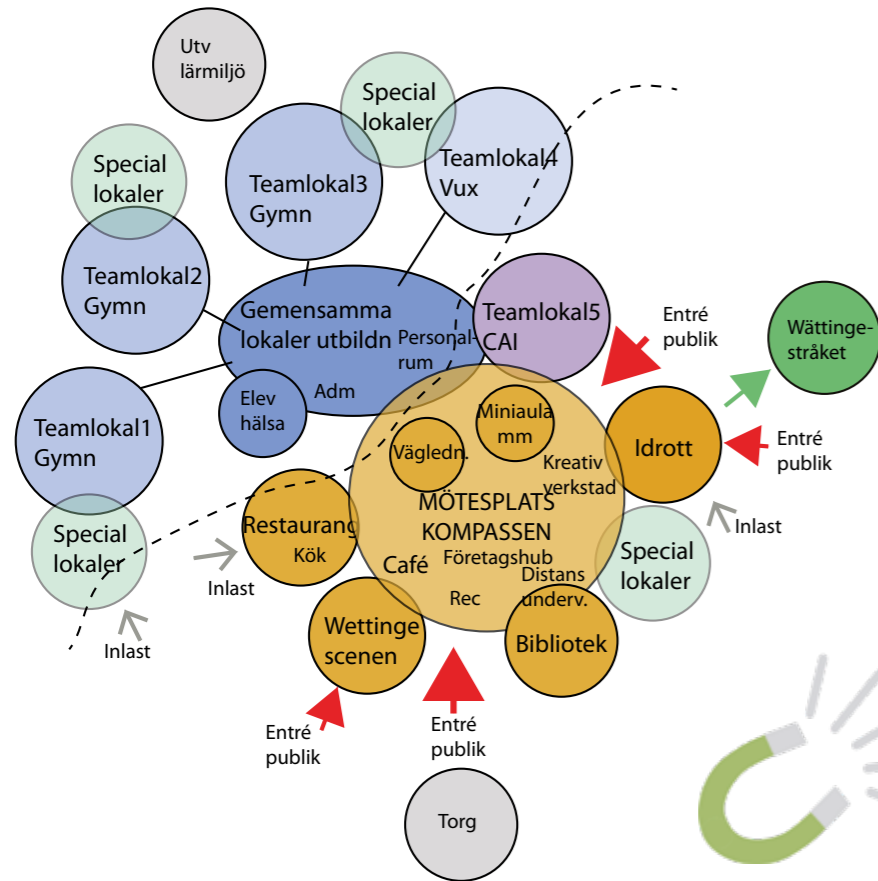
3760

UTEMILJÖ	7330	7330
Totalt kvm	7330	7330

Lokalbehov separata verksamheter 24 500 m² BTA

Lokalbehov Kompassen 19 600 m² BTA

Sammanfattning



Vision och projektmål

Magnet och katalysator

- Publik byggnad - gemensam huvudentré
- Mötesplats för utbildning, näringsliv, kultur, fritid och lokalsamhället
- Koppling Wättingestråket/centrum

Tillsammans - är hållbart

- Närhet mellan verksamheter
- Stor spelplan - elasticitet / flexibilitet
- Samla verksamheter - hög densitet

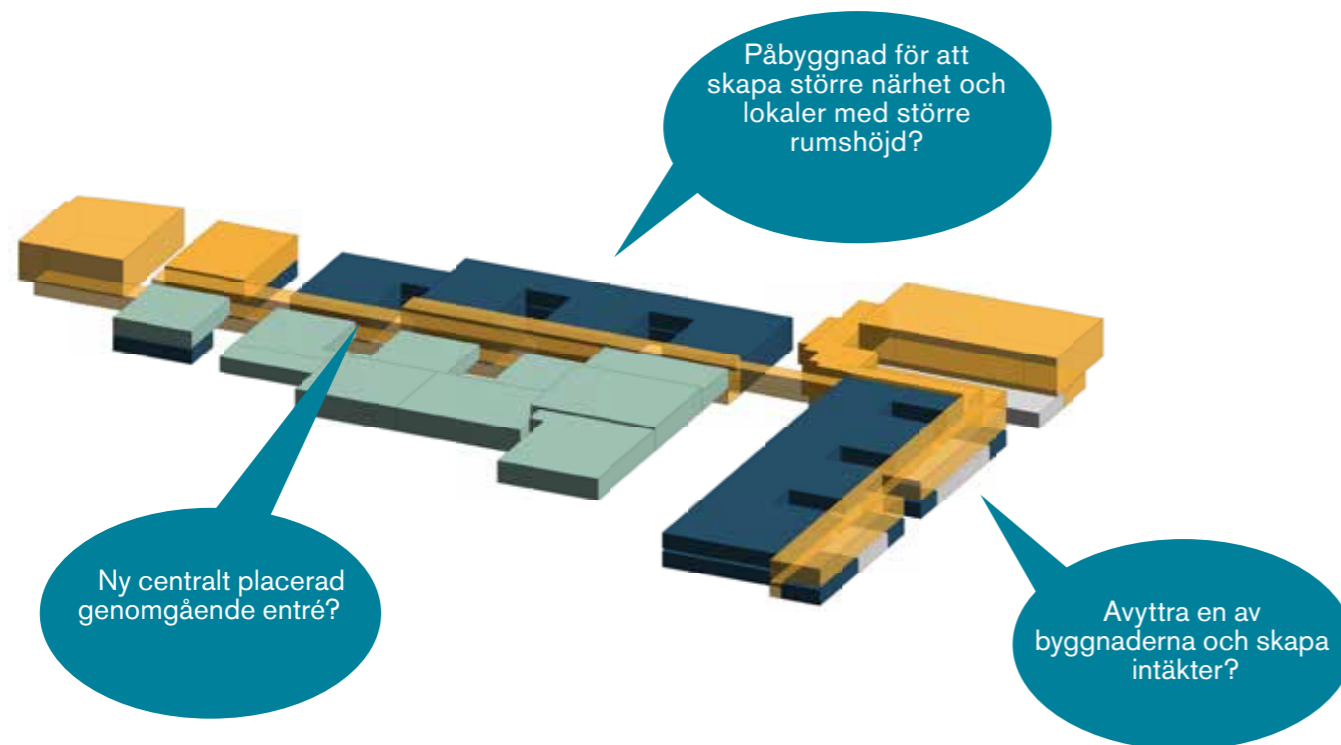
Identitet - olika är bra

- Egen identitet för olika verksamheter
- Gemensam värdegrund och organisation
- Inkluderande lokaler och med stor variation

Förutsättningar

- Befintlig byggnad
- Långa avstånd
- Slutna fasader
- Baksida mot Wättingestråket
- Låga takhöjder
- Teknik föråldrad
- Dold entré - ej tillgänglig
- Verkstadslokaler finns
- Ingen koppling mellan ute och inne
- Atriumgårdar som ger dagsljus - ej tillgängliga
- Obefintlig variation i lokaler
- Vissa delar med gedigna material o dagsljus

Handlingsalternativ och vägval



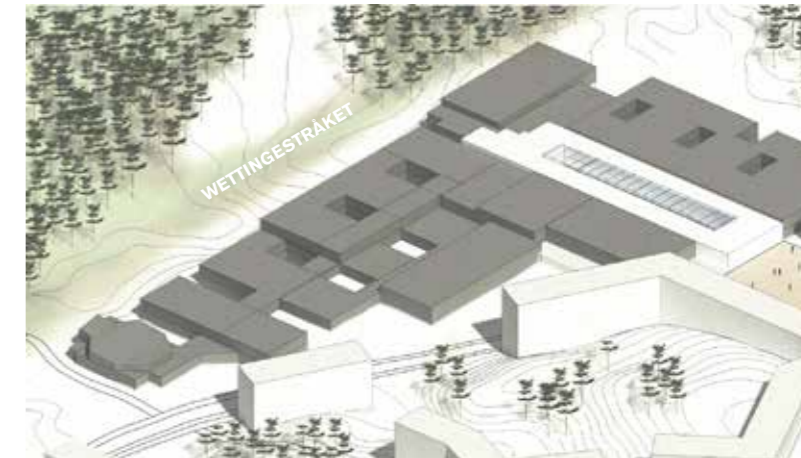
Handlingsalternativen svarar på ett antal frågor.

De är framtagna utifrån vision och mål samt lokalprogram och sambandsdiagram.

Fördelar och nackdelar för de olika alternativen samt kostnadsbedömning gjorde att styrgruppen förordade att arbeta vidare med alternativ 2A/B i programskissen.

Alternativ 1

- Stor yta
- Ingen extra exploatering
- Ej verksamhetanpassade lokaler
- Långa avstånd
- Sämre koppling Wettingestråket
- Dyrast



Alternativ 2A/B

- Behovsanpassad yta
- Ytterligare exploatering
- Verksamhetanpassade lokaler
- Mer kompakt byggnad
- Koppling till Wettingestråket
- Påbyggnad på befintlig
- Billigast och bäst!



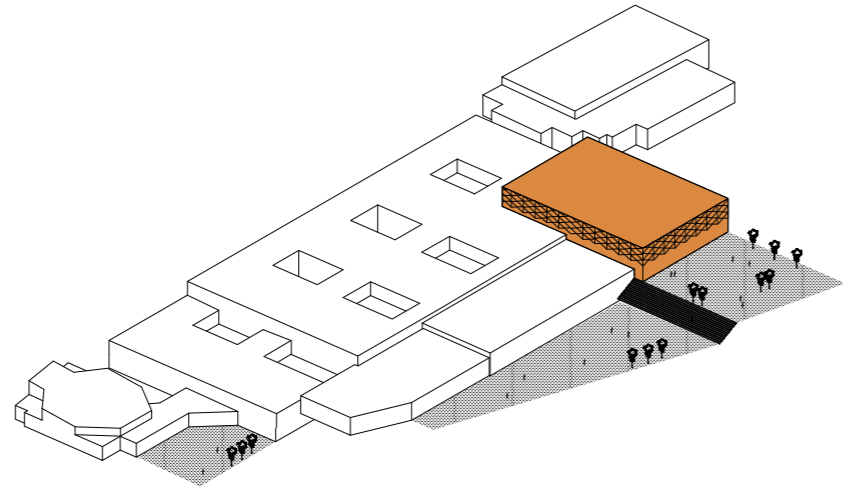
Alternativ 2C

- Delvis behovsanpassad yta
- Ytterligare exploatering
- Ej verksamhetanpassade lokaler i bef. byggnad
- Mer kompakt byggnad
- Koppling till Wettingestråket
- Dålig koppling mellan nybyggnad och befintlig (sämre flexibilitet)
- Näst dyrast



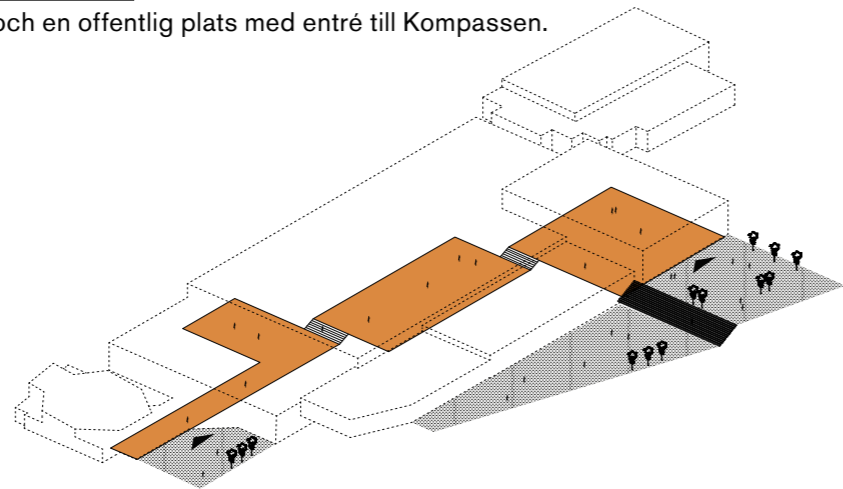
Mötesplats Kompassen

STRATEGIER



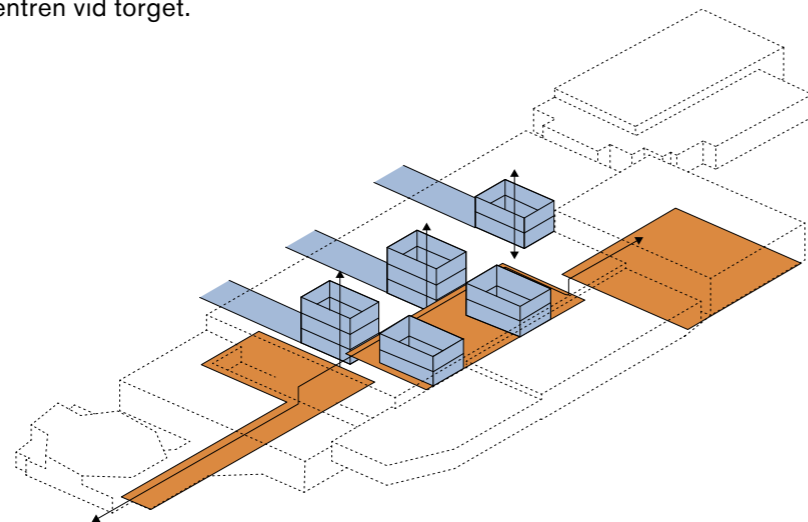
1. NYBYGGNAD - TYDLIG MAGNET

Skapa ett nytt urbant landmärke och en offentlig plats med entré till Kompassen.



2. STORT CENTRALT RUM - ETT INTEGRERANDE GEMENSAMT HJÄRTA

Bredda befintlig korridor och skapa en serie invändiga torg. Bind samman aulan med huvudentren vid torget.



3. ÖVERBLICK OCH FLEXIBILITET

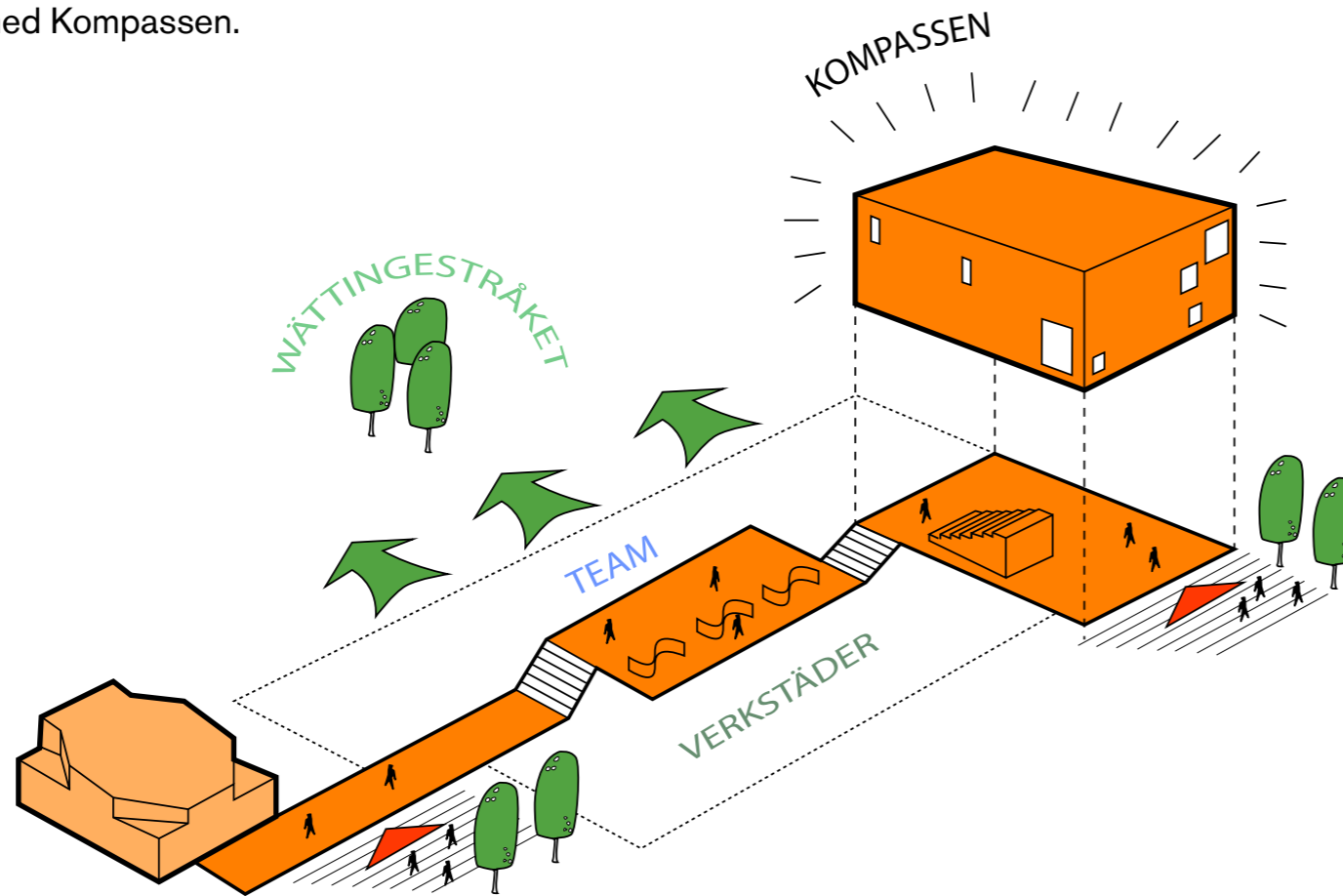
Skapa utblickar i befintlig byggnad och vertikala kopplingar genom att glasa in befintliga atriumgårdar.



Vy från torget mot Kompassen

Koncept

Kompassen - en profilbyggnad vid ett nytt torg som sammanlänkas via en serie gemensamma invändiga torg, för de olika verksamheterna. De olika delarna får ett material som tydliggör de gemensamma funktionerna och samverkansidén med Kompassen.



En byggnad med en stark identitet - ett landmärke

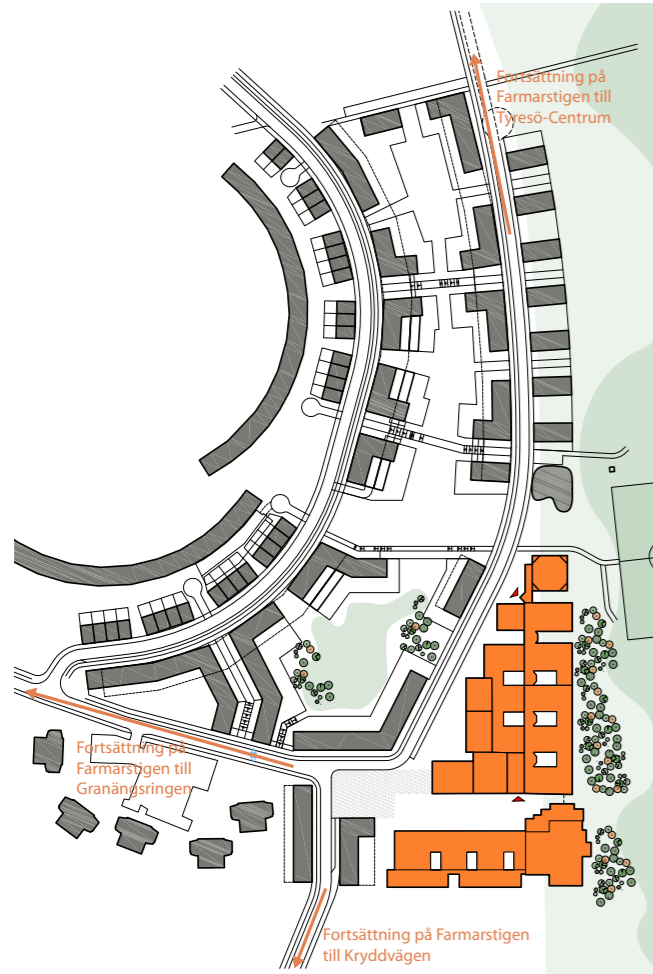


Ett gemensamt samlade rum för de olika verksamheterna



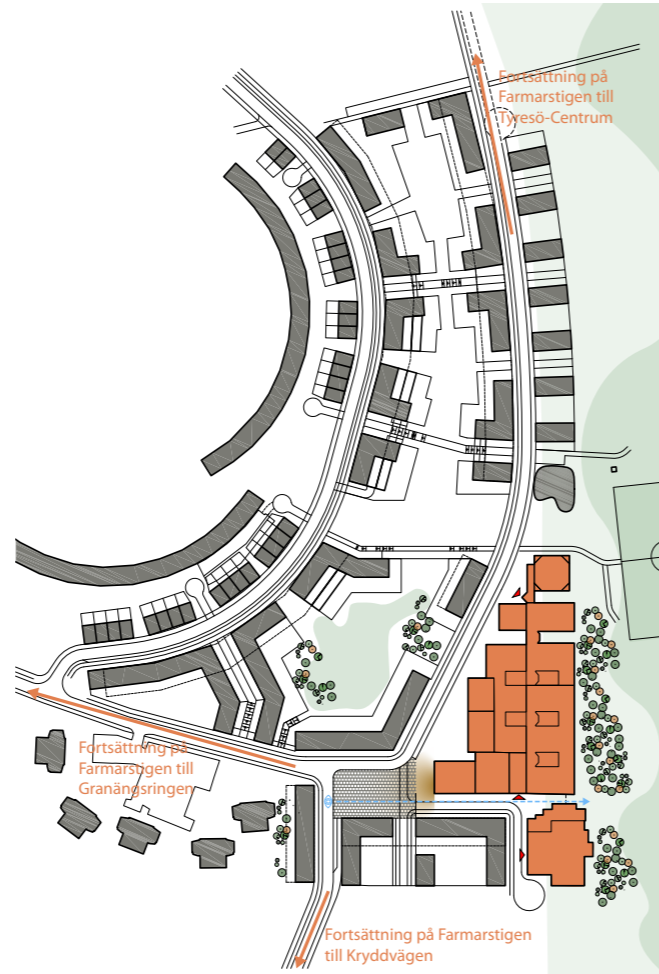
En stor variation av studie- och arbetsplatser
- öppet och slutet - ensam och tillsammans

Stadsbyggnad



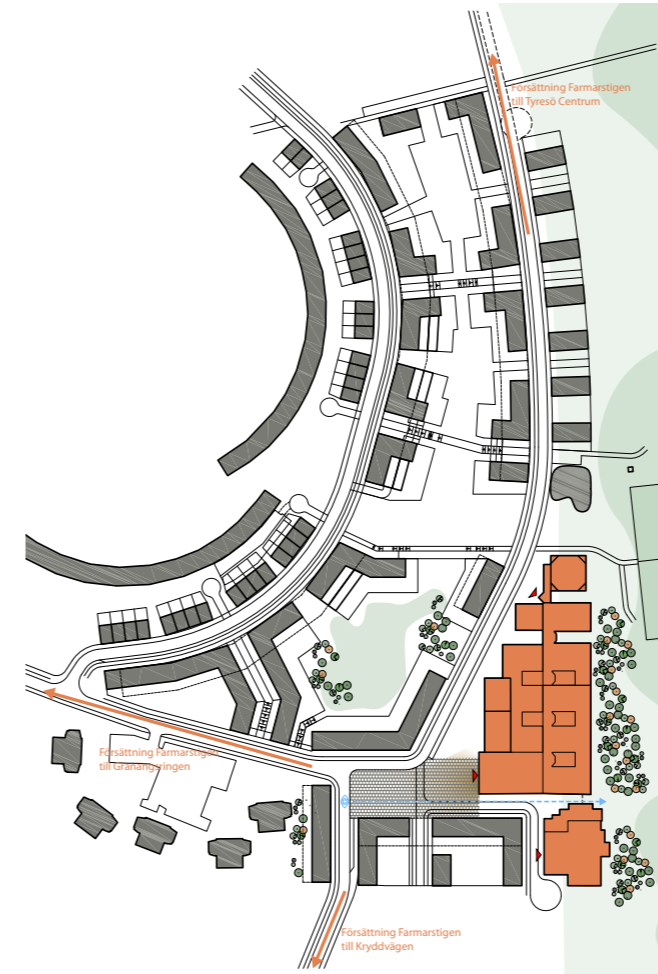
PLANPROGRAM ALT 1
MED VUXENUTBILDNING

-/+ 0 KVM (BTA) exploatering



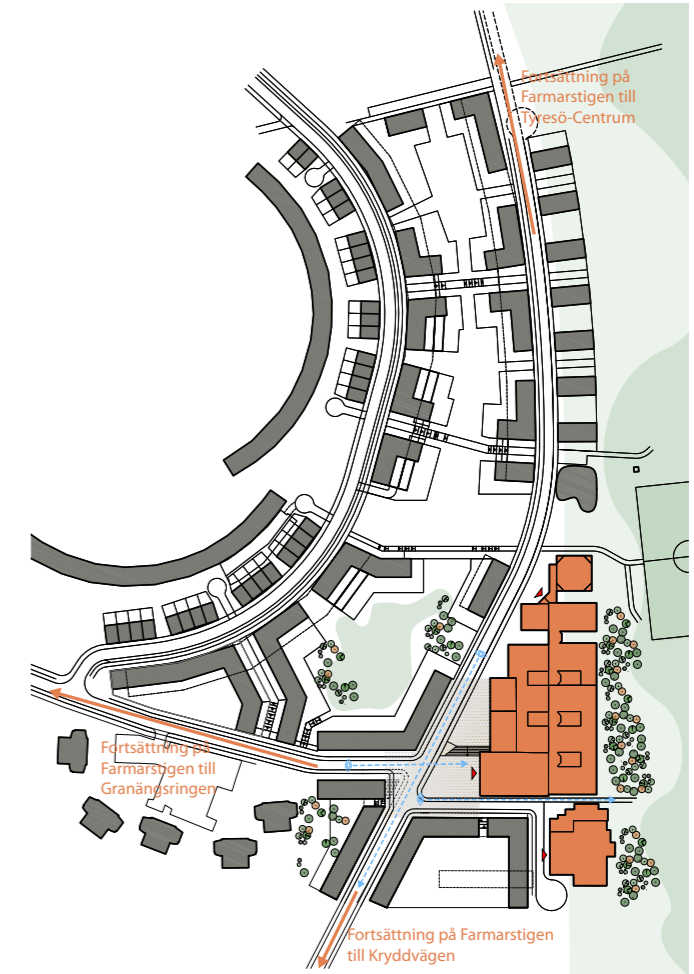
PLANPROGRAM ALT 2
UTAN VUXEN UTBILDNING

+ ca 8000 KVM (BTA) exploatering



FÖRSLAG ENLIGT PLANPROGRAM

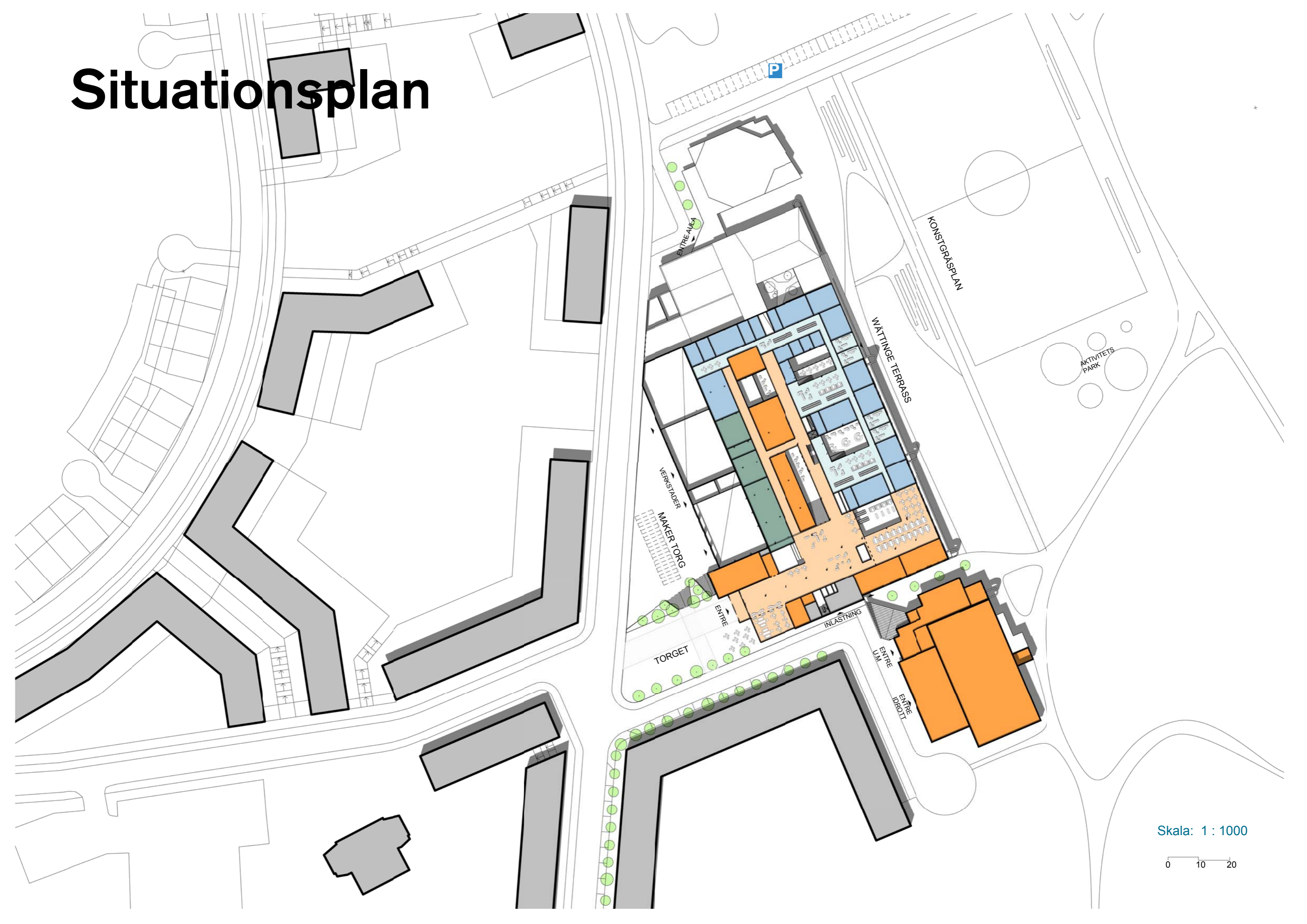
+ ca 8000 KVM (BTA) exploatering
- Förlängt odefinierat stort torg



FÖRSLAG JUSTERAT PLANPROGRAM

+ ca 11 500 KVM (BTA) exploatering
+ Kan bevara skyddsrum
+ Lättare exploatera på plan mark
+ Tydlig fortsättning på Farmarstigen

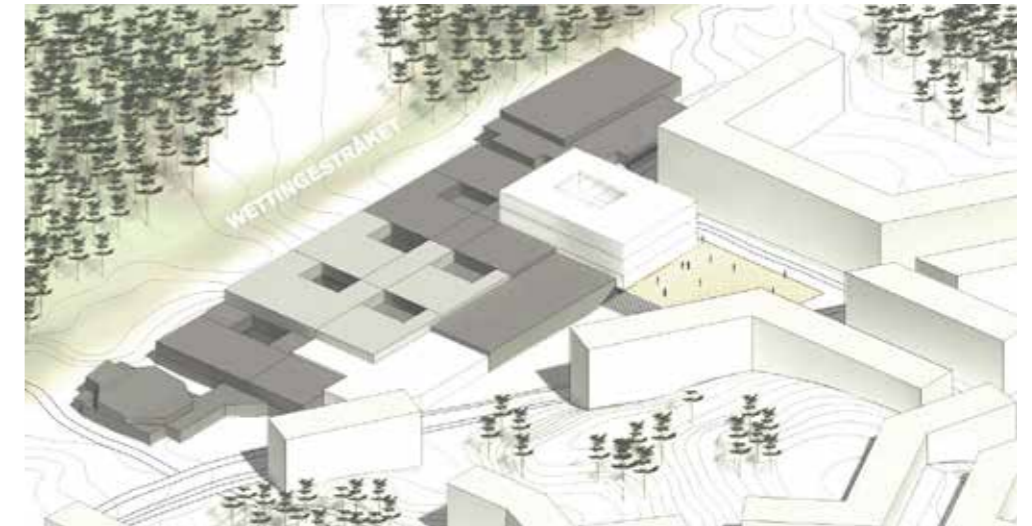
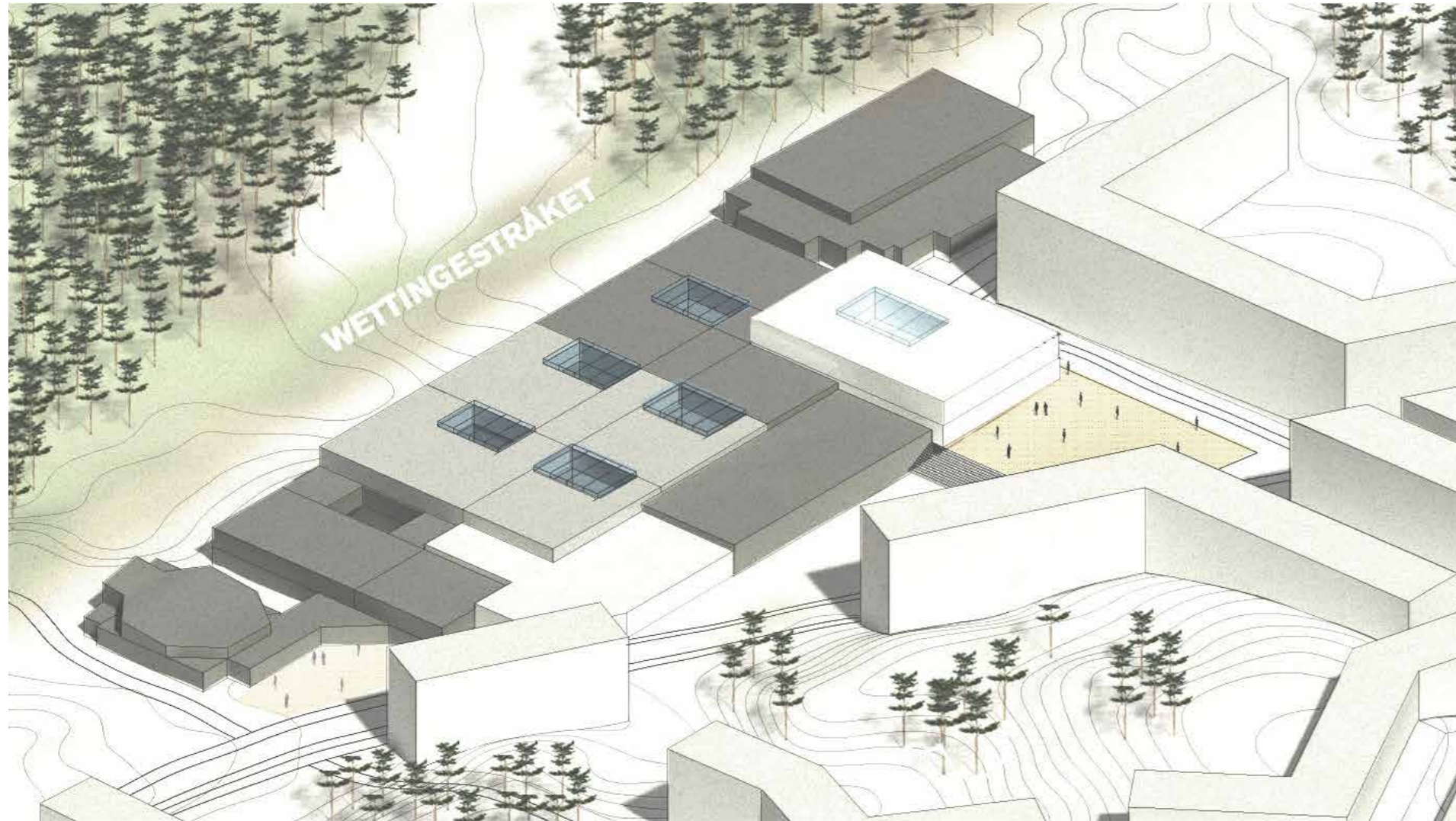
Situationsplan



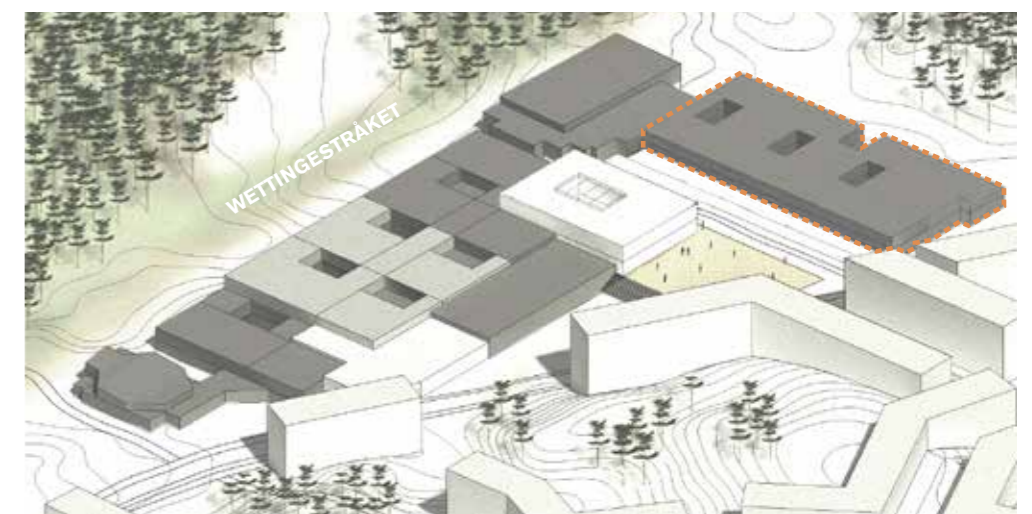
Skala: 1 : 1000

0 10 20

Åtgärder



Alternativ med nybyggnad i 3 våningar



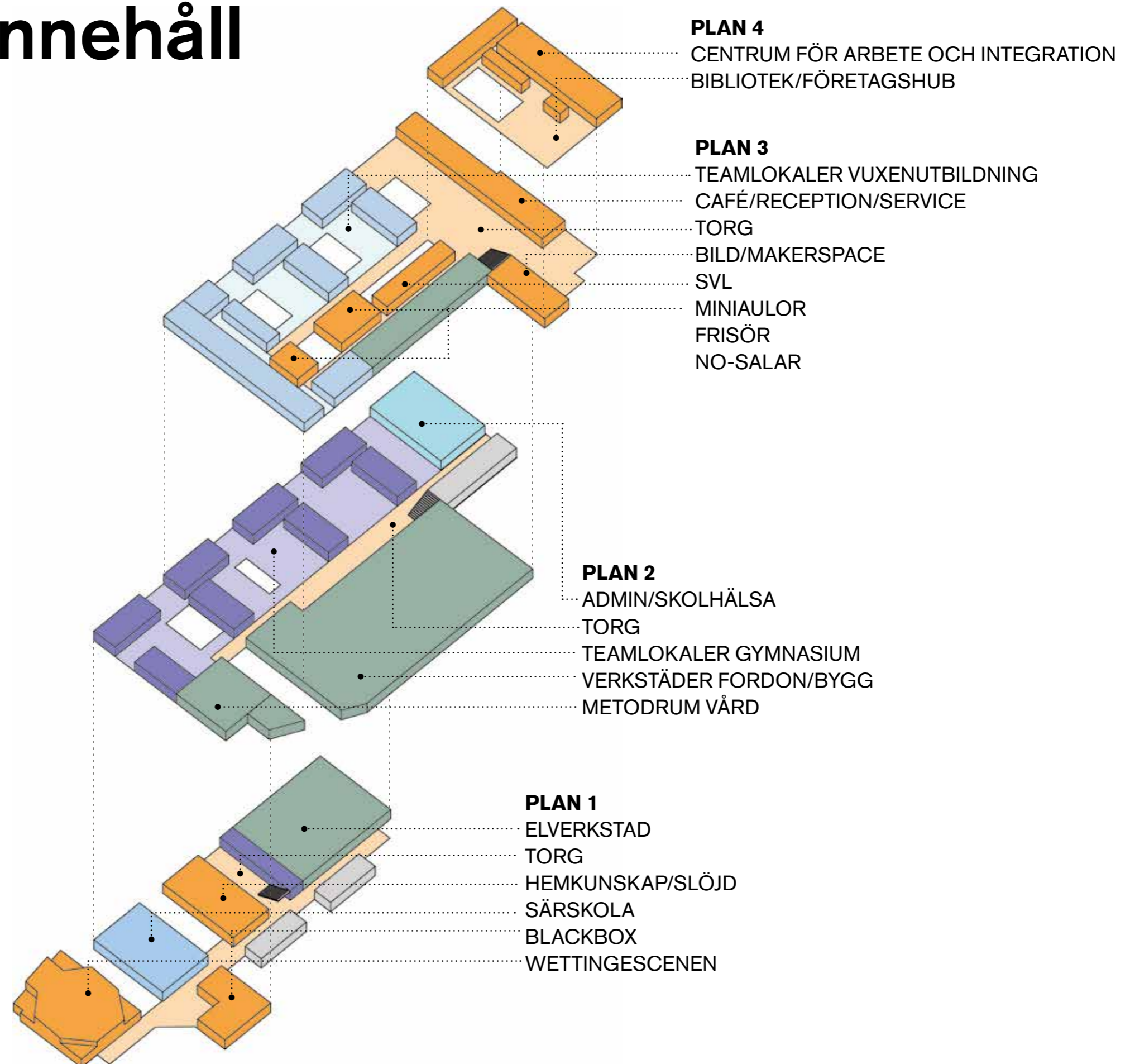
Alternativ med bibehållen befintlig byggnad

ÅTGÄRDER SOM GENOMFÖRS

- Ny bygghall
- Ny byggnad som innehåller gemensamt publikt program (efter rivning av bef. bygghall).
- Bygger på befintlig byggnad och glasar in bef. atriumgårdar - skapar teamlokaler.
- River och säljer byggnad för vuxenutbildning. Alternativt hyr ut till annan verksamhet.

- NYBYGGNAD
- PÅBYGGNAD
- OMBYGGNAD

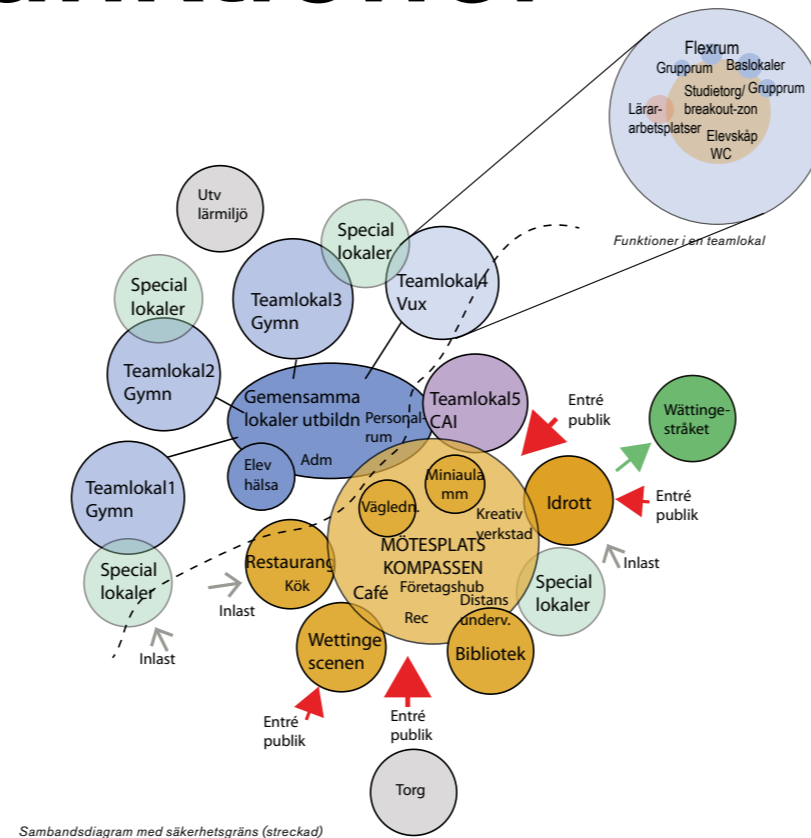
Program / Innehåll



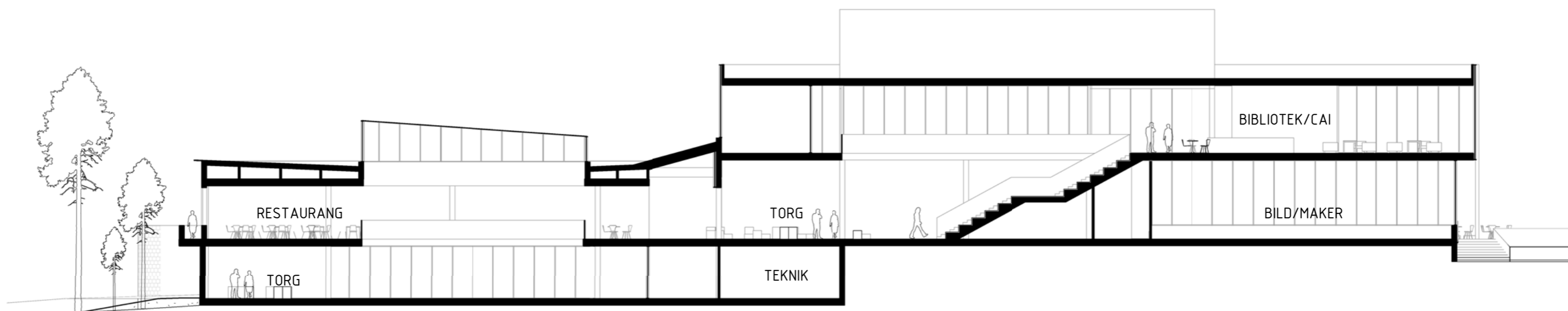
Gemensamma funktioner

Mötesplats Kompassen - ett gemensamt inre torg där man får överblick.

Med de gemensamma funktionerna reception, café med pentry, makerspace/bildsal samt Studie- och yrkesvägledning, min aula och restaurang samt bibliotek och Centrum för arbete och integration på det övre planet.

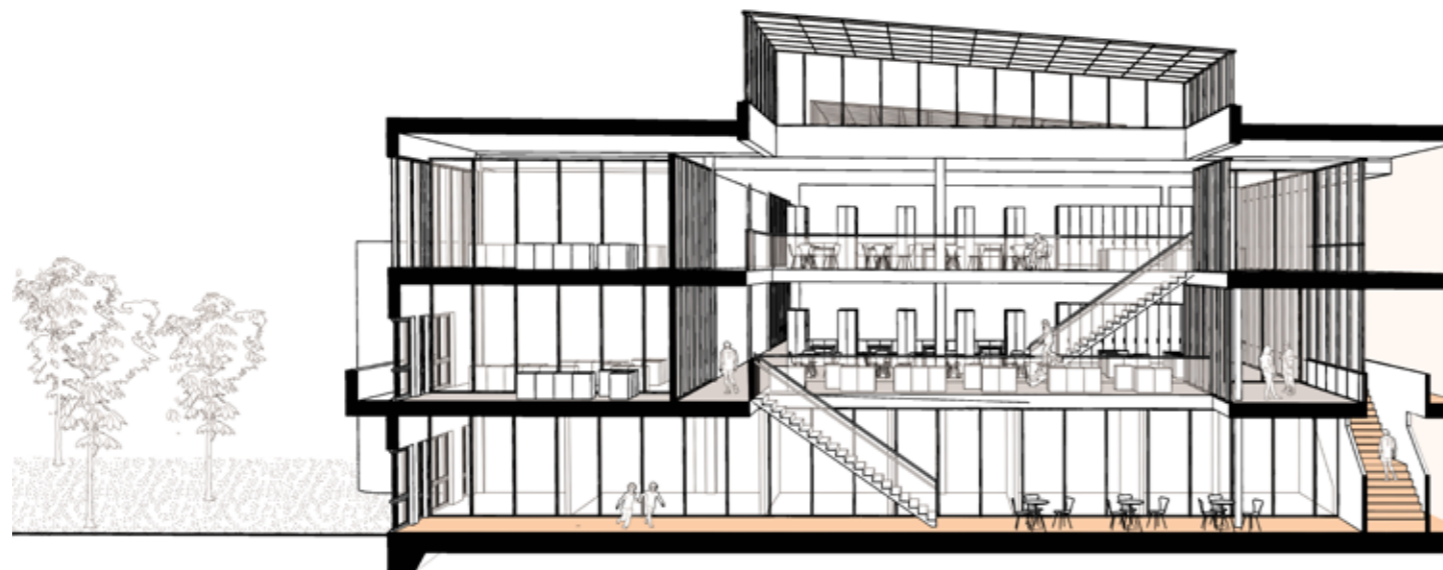


Öppna studieplatser, mötesrum, bibliotek, miniaula och torg med gradängtrappa för happenings och uppträdanden.

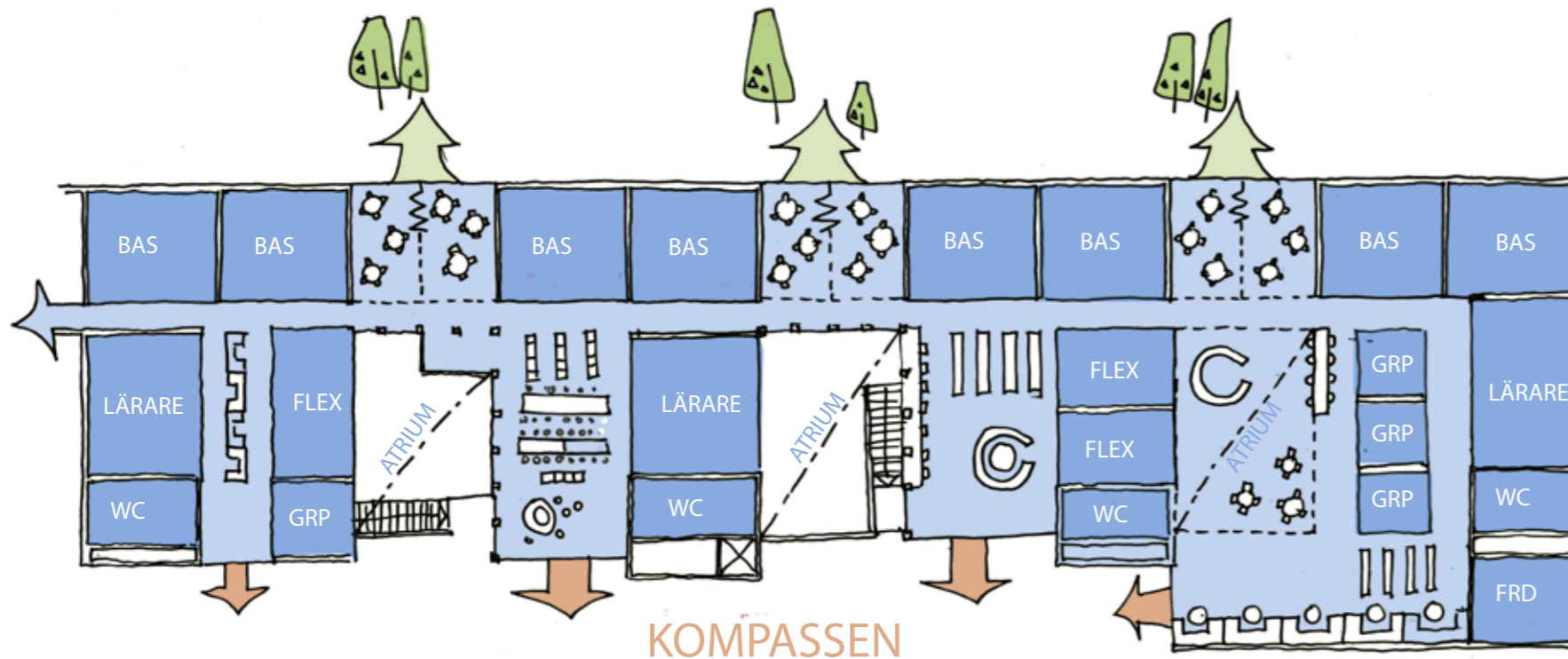


Teamlokaler

Teamlokaler organiseras runt de inglasade fd atriumgårdarna. Personal och elever arbetar tillsammans i teamlokalerna och det finns en stor variation av lokaltyper, öppna studieplatser och studietorg, grupprum, flexrum och baslokaler dvs vanliga klassrum och lärararbetsrum. Utblickar mot Wettingestråket skapas genom sk. break-outzoner eller vid behov flexrum med skjutväggar. De olika våningarna bind samman med nya trappor vilket skapar flexibilitet och samband.



WETTINGE STRÅKET



KOMPASSEN





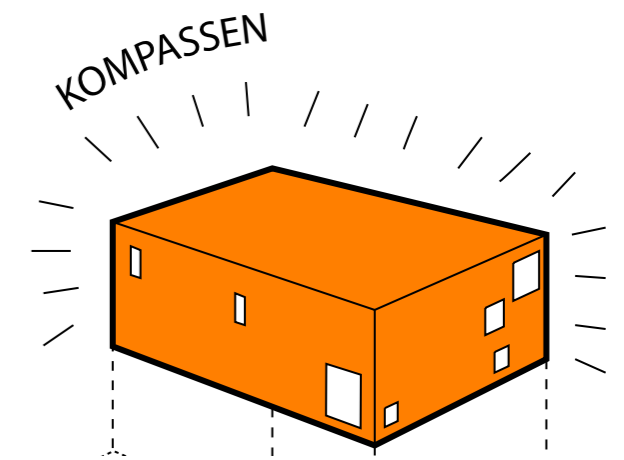
Vy inglasad fd atriumgård med utblick mot Wettingestråket



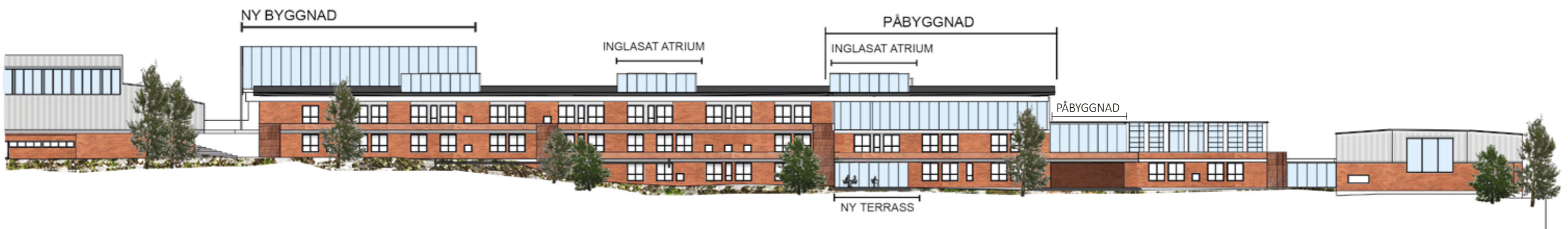
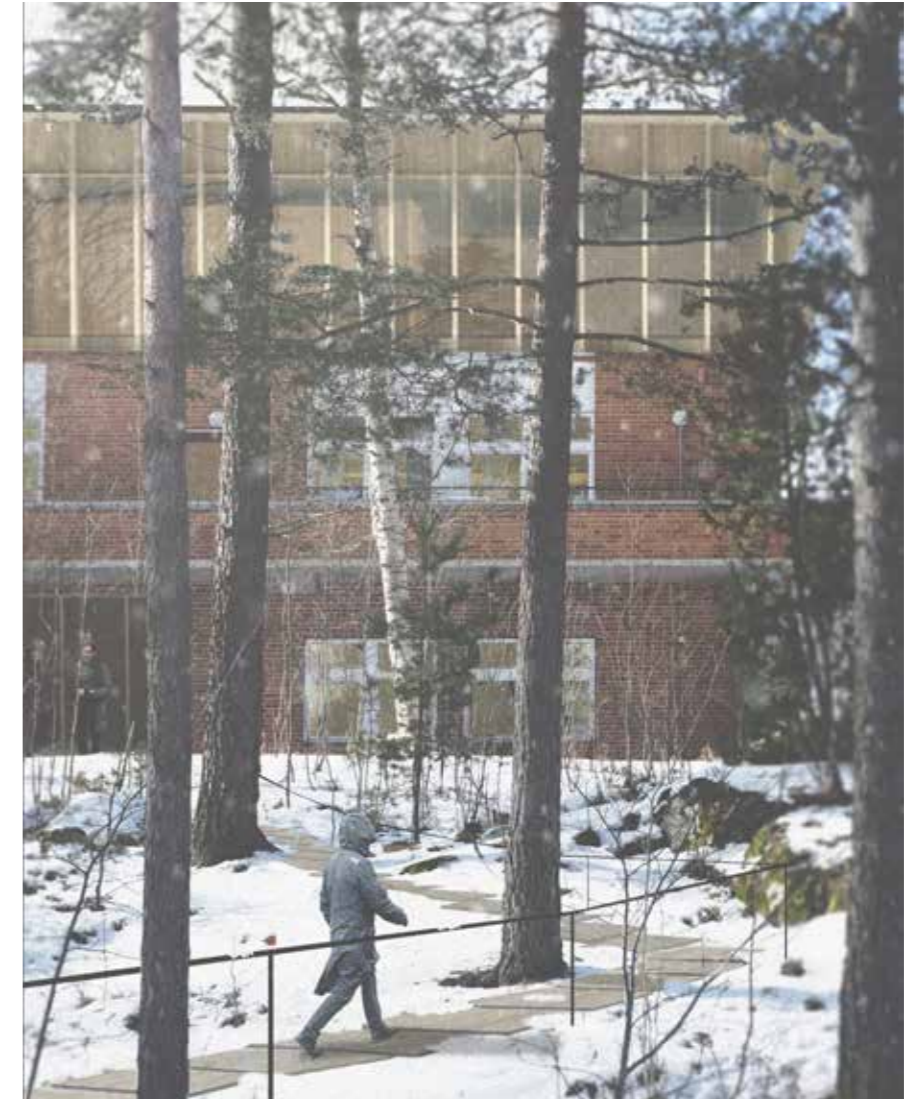
Gestaltning exteriör

Det befintliga huset med sin stadiga tegelbas och en lättare överkropp i trä blir en bra grund för att skapa ett karaktärsfullt hus till det nya urbana rummet.

Mot torget fungerar Kompassens tillbyggnad som en stor träpaviljong som öppnar sig mot kvällsolen. Här blottläggs förslagens limträkonstruktion som både fungerar som solavskärmning och skärmtak till entrén. Fasadens geometri är en tydlig referens till snickarglädjetradition, med rombformer och en tydlig, läsbar konstruktion. På markplan skapas ett caféliv på torgets västsida där man kan sitta skyddad under takets utkragning. På övre plan ett nytt kombinerat skol- och folkbibliotek, en ny filial som är öppet även för allmänheten och som skapar en aktiv fasad hela dagen året runt.



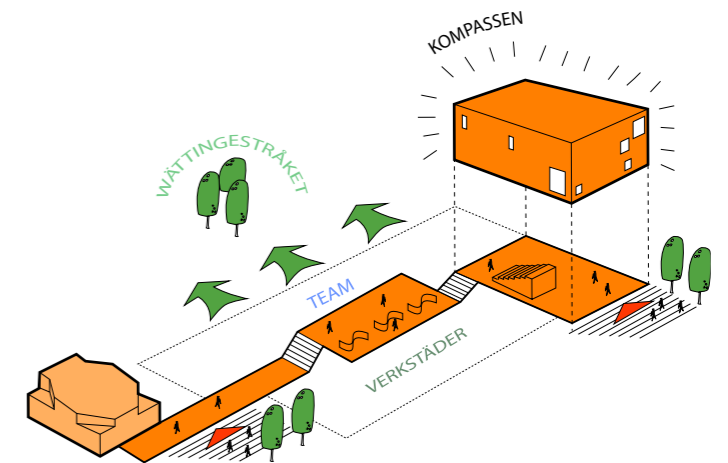
Mot Wättingstråket bevarar vi den befintliga tegelfasaden. Påbyggnaden på plan 3 speglar den befintliga byggnadens träkonstruktion med en tydlig takfot och glaspartier med träfyllningar. Här tillåts mer fönsteryta och högre takhöjd vilket ger generösa och ljusa lokaler. På markplan öppnas fasaden upp med en ny terrass och entré mot Wättingstråket.



Gestaltning interiör

Invändigt bygger vi vidare på den starka identiteten skapad av det befintliga husets delar: tegel, trä och betong. Nybyggnads- och påbyggnadsdelen byggs helt i trä. En lätt och hållbar massiv träkonstruktion kommer bidra till en karaktärsfull interiör. Således fungerar trä som ett sammanlänkande element som både finns i befintliga och nya delar av byggnaden. I undertaket och takkonstruktionen kommer fasadens uttrycksfulla geometri att speglas.

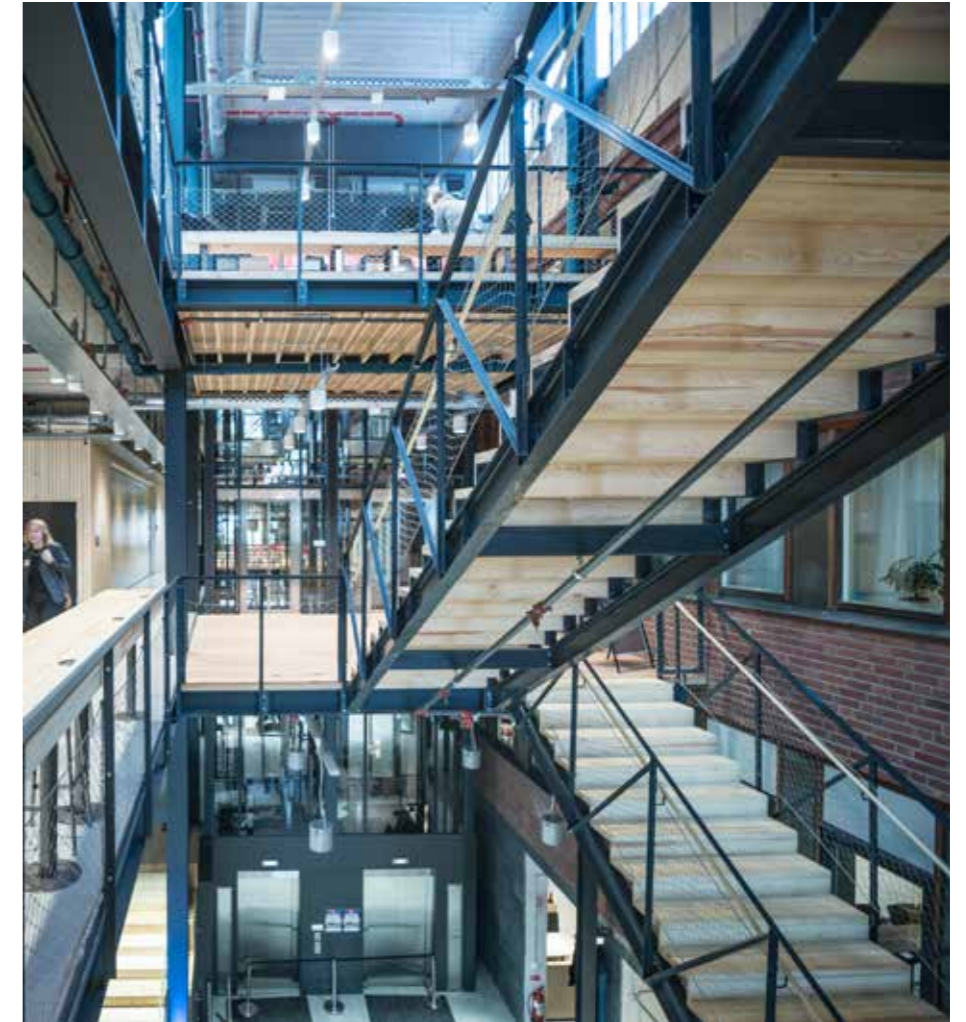
De befintliga atriumgårdarna glasas över och skapar vertikala kopplingar mellan teamlokaler. Glaspartier ger utblick, särskilt mot Wättingstråket där vi skapar en visuell koppling mellan ljusgårdar och naturen.



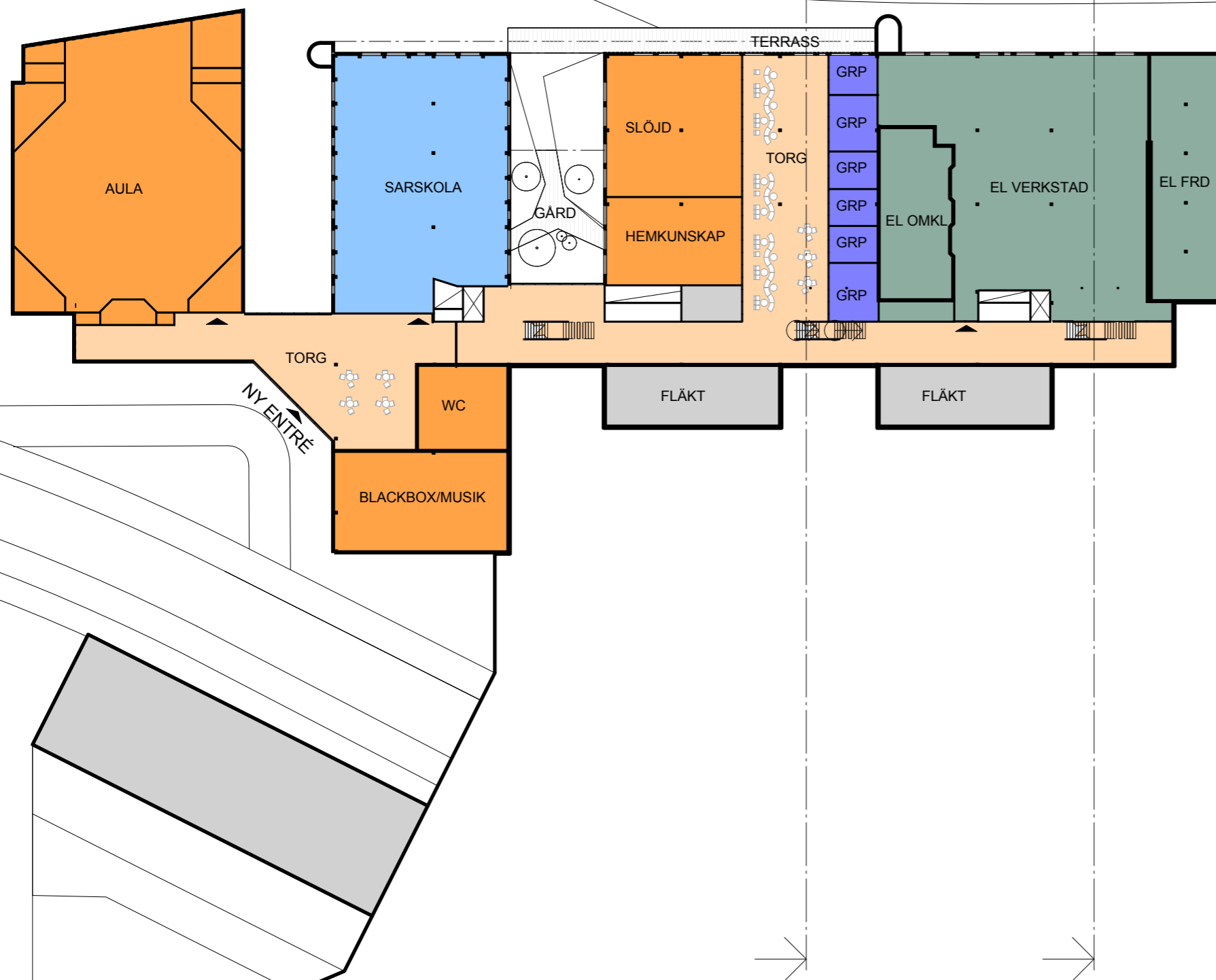


Överglasad atriumgård skapar vertikala kopplingar i teamlokaler och utblickar mot Wättingestråket

FÖRSTUDIE - KOMPASSEN TYRESÖ 2018-04-05



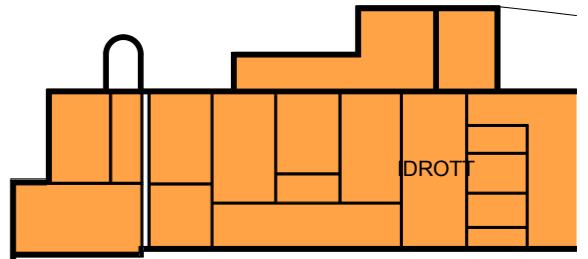
Plan 1



- GEMANSAMMA PUBLIK LOKALER
- TEAM LOKALER GYMNASIUM
- TEAM LOKALER VUXEN
- SPECIAL UTBIDNINGS LOKALER
- SARSKOLA
- ADMIN.
- ÖVRIGA GEMANSAMMA LOKALER

Skala: 1 : 500

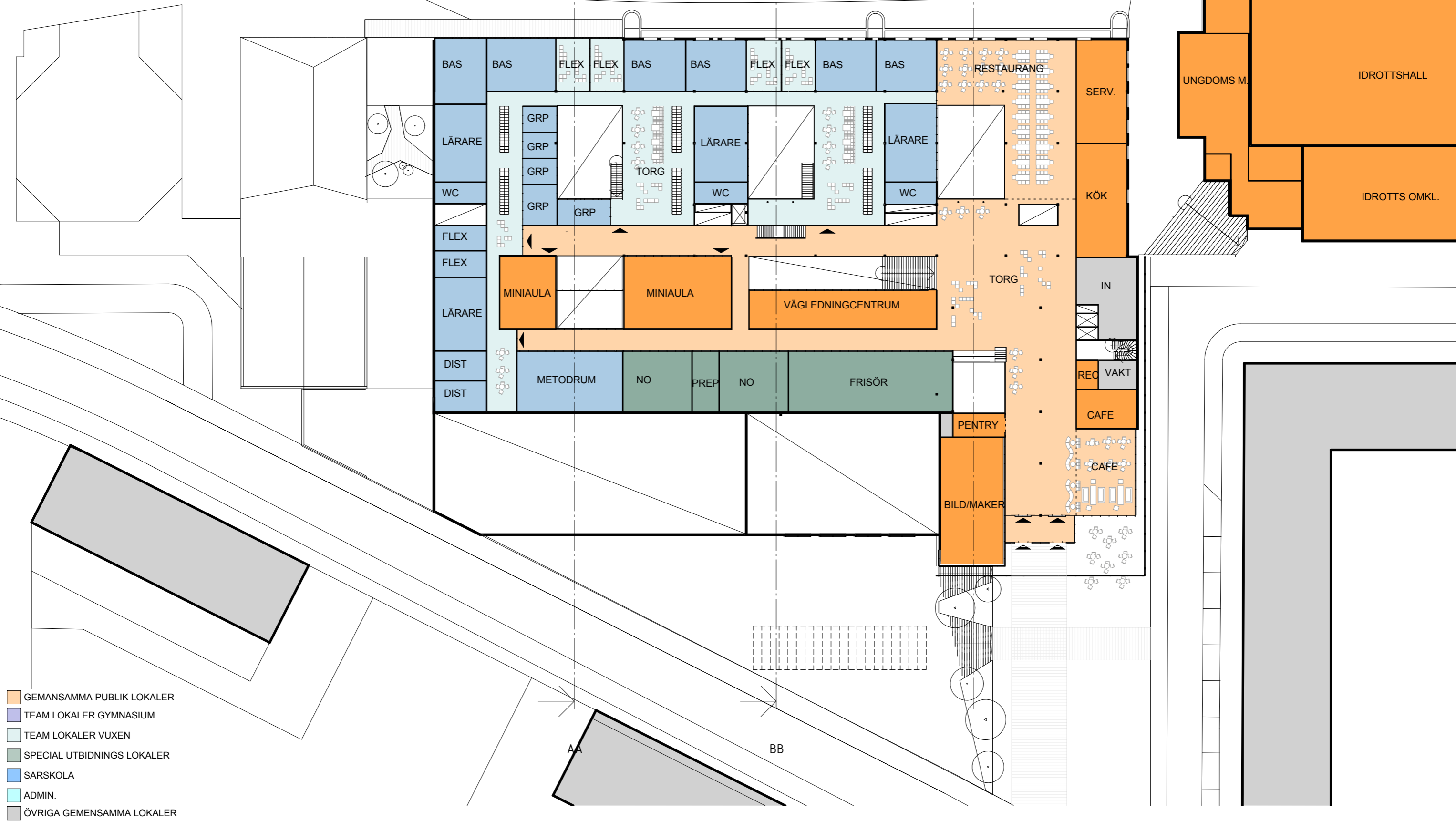
Plan 2



- GEMENSAMMA PUBLIK LOKALER
- TEAM LOKALER GYMNASIUM
- TEAM LOKALER VUXEN
- SPECIAL UTBIDNINGS LOKALER
- SARKOLA
- ADMIN.
- ÖVRIGA GEMENSAMMA LOKALER

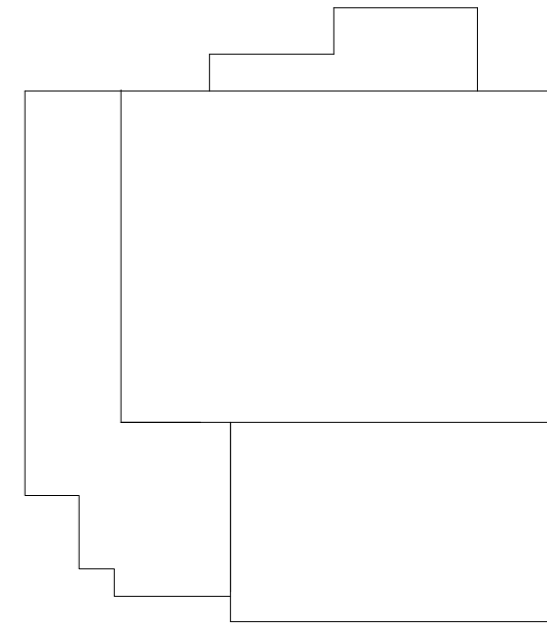
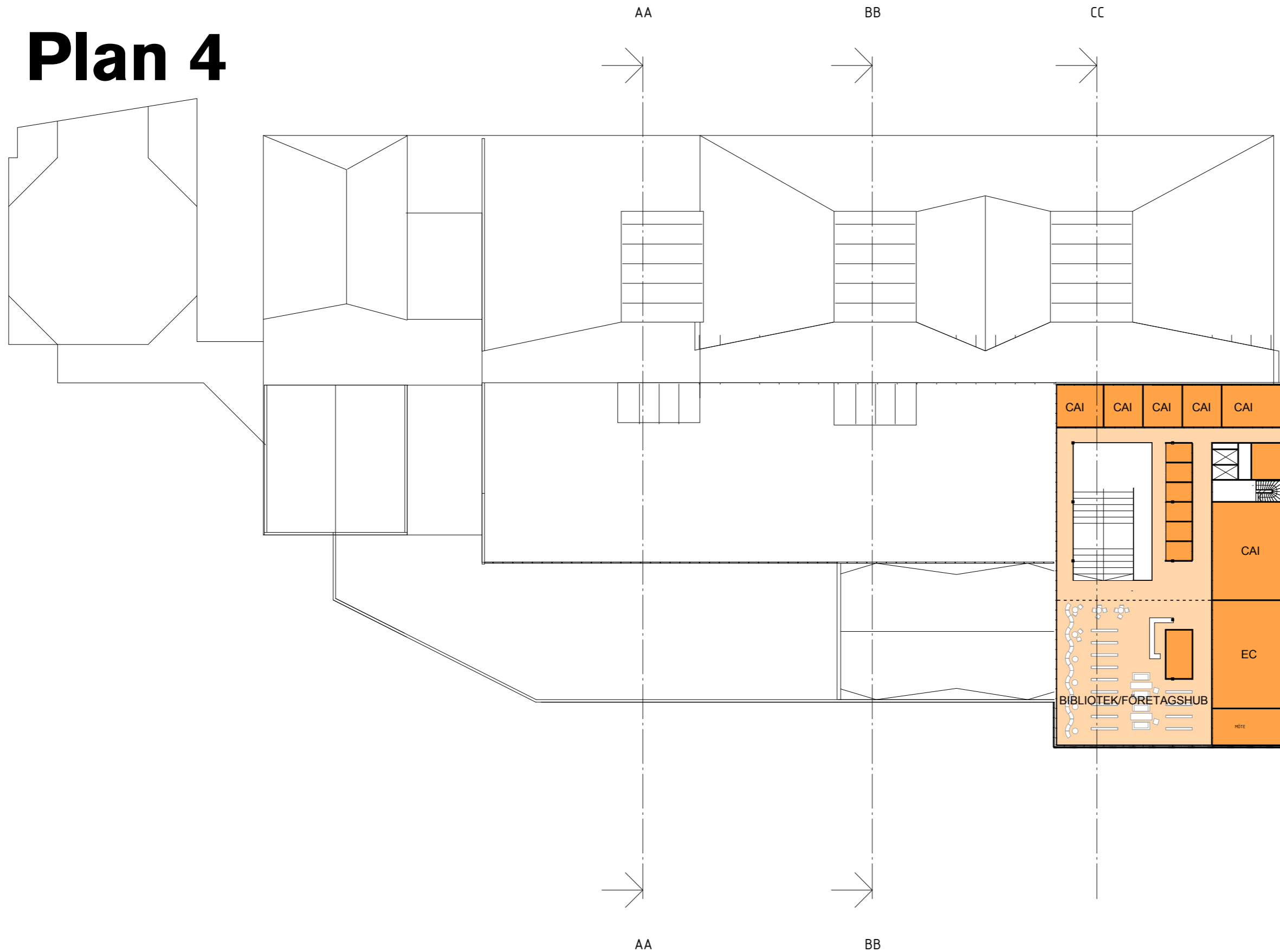
Skala: 1 : 500

Plan 3



Skala: 1 : 500

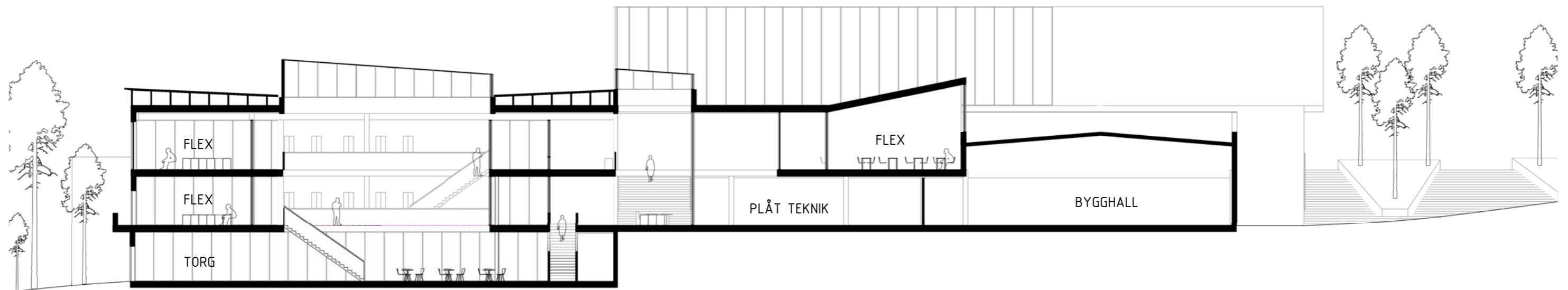
Plan 4



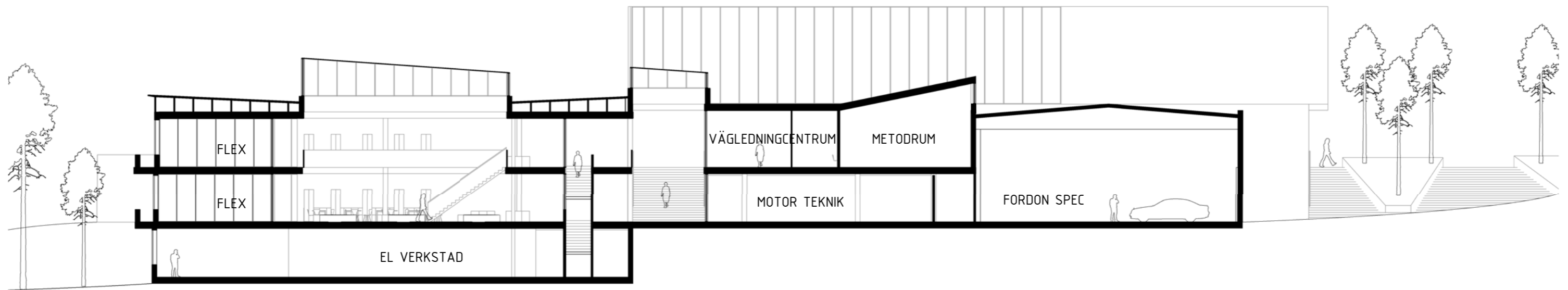
- GEMANSAMMA PUBLIK LOKALER
- TEAM LOKALER GYMNASIUM
- TEAM LOKALER VUXEN
- SPECIAL UTBIDNINGS LOKALER
- SARSKOLA
- ADMIN.
- ÖVRIGA GEMENSAMMA LOKALER

Skala: 1 : 500

Sektion A-A



Sektion B-B

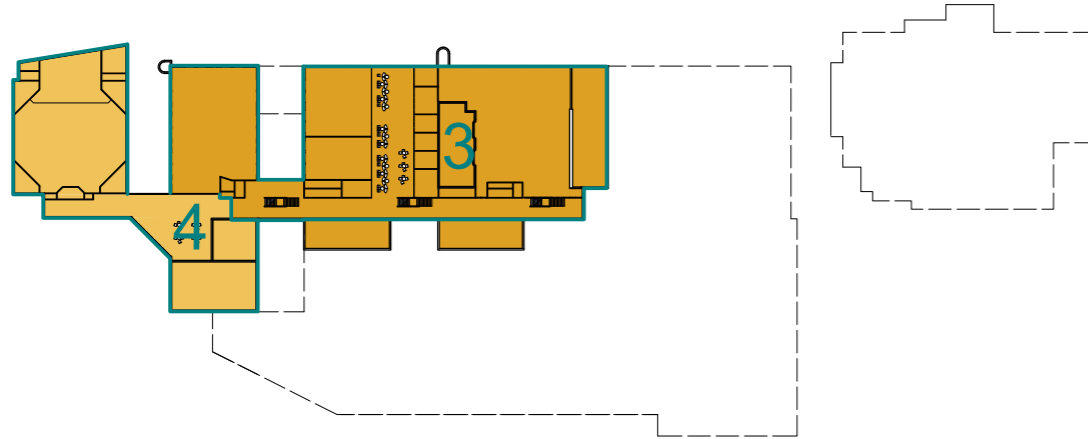


Etappindelning

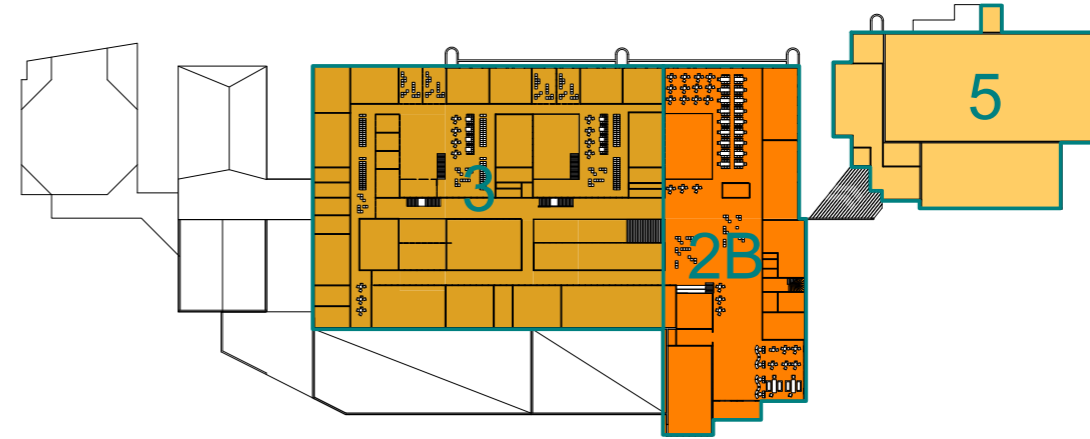
ETAPP-INDELNING

- | | | | |
|---|---|--|---|
| ■ 1 | NY BYGGHALL ETABLERING AV TILLFÄLLIGA PAVILJONGER | ■ 3 | OMBYGGNAD OCH PÅBYGGNAD AV UNDERVISNINGSLOKALER |
| ■ 2A | RIVER BEFINTLIG BYGGHALL | ■ 4 | OMBYGGNAD AV SCEN/AULA |
| ■ 2B | NY GEMENSAM ENTRÉBYGGNAD OCH OMBYGGNAD AV PUBLIKA LOKALER | ■ 5 | OMBYGGNAD AV IDROTTSHALL OCH UNGDOMSMOTAGNING |

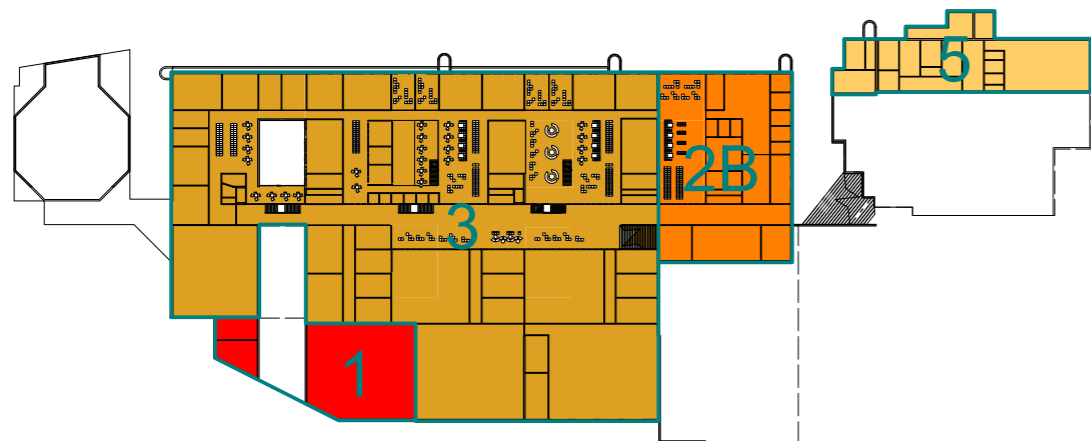
1



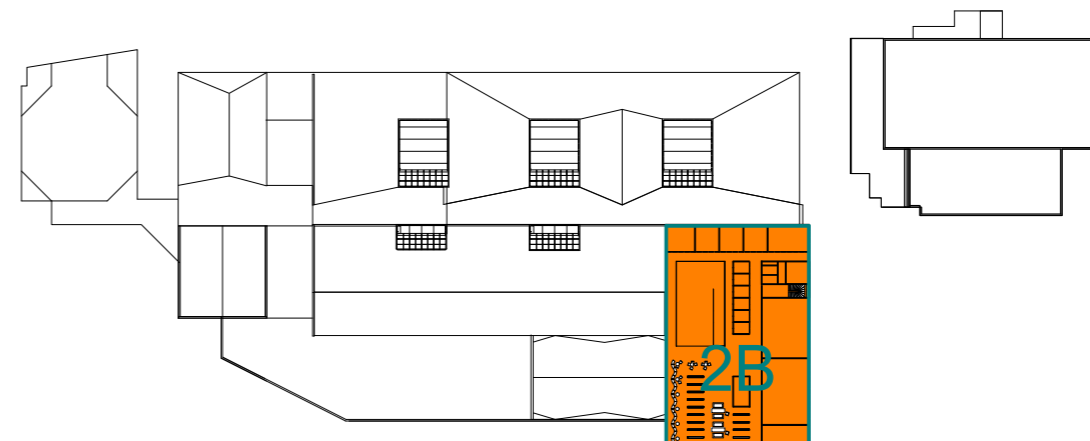
PLAN 01 (Entréplan Aula)



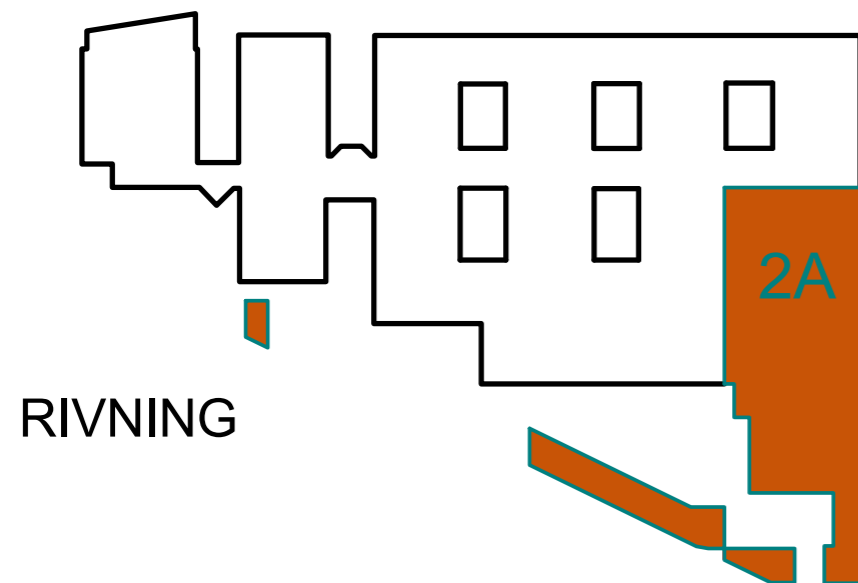
PLAN 03 (Entréplan)



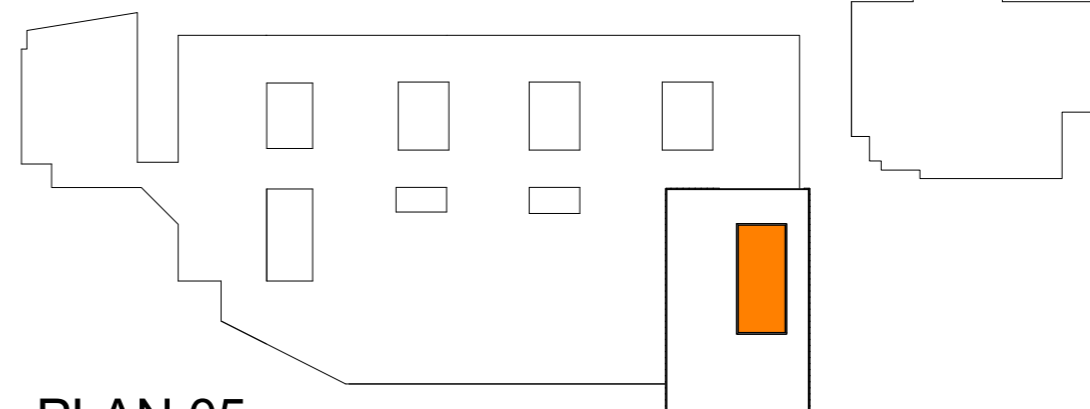
PLAN 02



PLAN 04

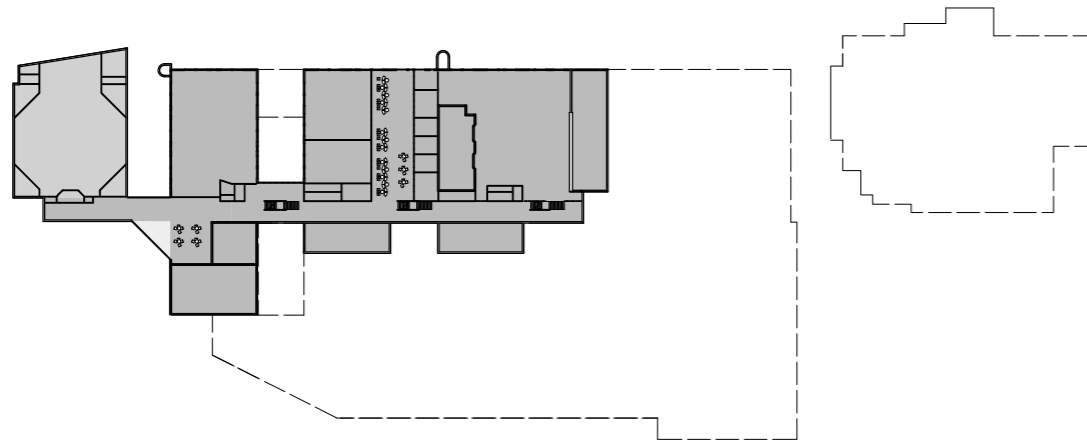


RIVNING



PLAN 05

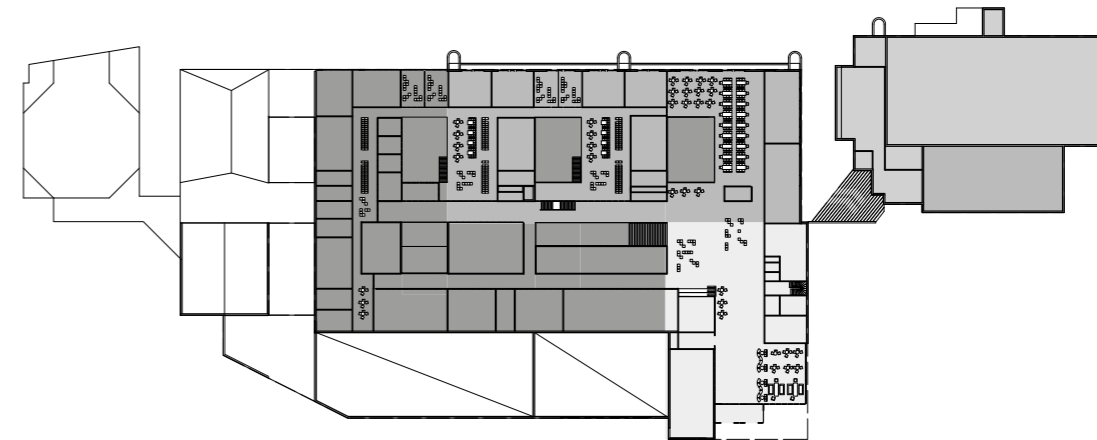
Sammanställning area - BTA



PLAN 1 BTA

NYBYGGNAD ENTRÉ
OMBYGGNAD STOMRENT
OMBYGGNAD YTSIKT AULA

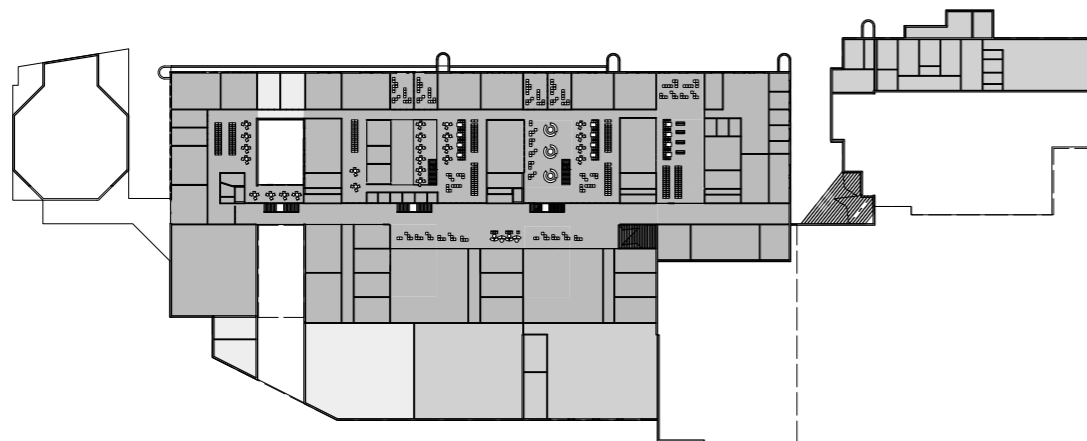
29 KVM
3068 KVM
630 KVM



PLAN 3 BTA

NYBYGGNAD - UNDERVISNINGSLOKAL
PÅBYGGNAD - UNDERVISNINGSLOKAL
OMBYGGNAD STOMRENT - UNDERVISNINGSLOKAL
OMBYGGNAD YTSIKT - IDROTT

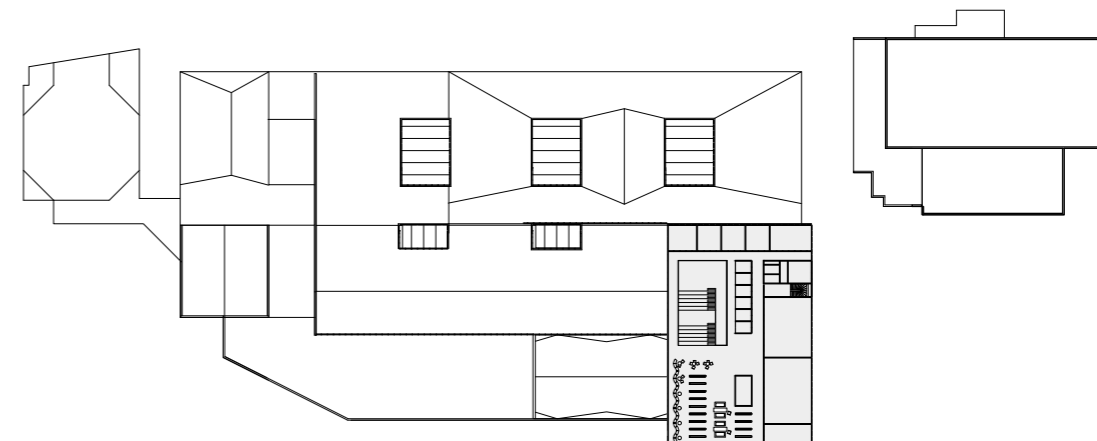
1128 KVM
7228 KVM
2282 KVM
1279 KVM



PLAN 2 BTA

NYBYGGNAD - UNDERVISNINGSLOKAL
OMBYGGNAD STOMRENT - UNDERVISNINGSLOKALER
OMBYGGNAD YTSIKT - VERKSTADER

588 KVM
5414 KVM
1544 KVM

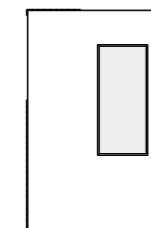


PLAN 4 BTA

NYBYGGNAD - PUBLIK LOKALER

1261 KVM

- NYBYGGNAD
- OMBYGGNAD STOMRENT
- OMBYGGNAD YTSIKT
- PÅBYGGNAD



PLAN 5 BTA

NYBYGGNAD - FLÄKTRUM

217 KVM

Möte med referensgrupp - presentation modell

