

Handläggare
 Carl Ringqvist
 Plan- och exploateringsavdelningen

 Diarienummer
 2015KS/0433

Kommunstyrelsens planutskott

Start-PM Detaljplan för Ösby 1:77

Förslag till beslut

Start-PM för detaljplanearbete Ösby 1:77 godkänns.

Beslutsnivå

Kommunstyrelsens planutskott.

Sammanfattning

Start-PM för Ösby 1:77 har tagits fram efter att sökande och fastighetsägaren har givits positivt planbesked. Kommunstyrelsens planutskott (KSPU) beslutade den 21 september 2017, att kommunen ska pröva planläggning för bostadsändamål på fastighet Ösby 1:77. Kommunstyrelsens planutskott beslutade 25 januari 2018 om att detaljplanearbetet för Ösby 1:77 ska påbörjas under vårterminen 2018.

Planområdet är beläget sydost om Gustavsbergs centrum och området ligger i anslutning till Skärgårdsvägen och Gamla Svartens väg/Hästskovägen. I området finns två kulturhistoriskt intressanta byggnader, som båda utgör en del av Gustavsbergs historia och utgör därmed delar av riksintresset för kulturmiljövård.

Syfte med detaljplanen är att pröva planläggning för bostadsändamål för Ösby 1:77, vilket innebär att en flyttning eller rivning av befintliga byggnader ska prövas i detaljplanearbetet. Bebyggelsen föreslås att i största del uppföras vid Skärgårdsvägen i syfte att ge gaturummet en stadsmässig karaktär, i enlighet med omvandlingen av Gustavsbergs centrum. Bebyggelsens skala, placering och utformning ska ta hänsyn till platsens förutsättningar som till exempel den omgivande bebyggelsen, den kuperade terrängen och de höga kultur- och naturvärdena.

Detaljplanen avser att se området i ett helhetsperspektiv och att det samordnas med den pågående omvandlingen av Gustavsbergs centrum.

Detaljplanearbetet kommer ske med utökat förfarande och förvaltningen bedömer att detaljplan kan antas fjärde kvartalet 2019.

Bakgrund

Equmeniakyrkan lämnade in en ansökan om planbesked för detaljplaneläggning av fastigheten Ösby 1:77, 1:318 och del av Gustavsberg 1:51 för bostadsändamål den 24 maj 2015. Den föreslagna bebyggelsen omfattar tre eller fyra byggnader i fyra våningar med cirka 55-70 lägenheter. Byggnaderna föreslås uppföras i trä och grundläggas på plintar så att det mesta av naturen kan sparas. Ansökan innebar att riva eller flytta befintliga byggnader på fastigheterna. På fastigheten Ösby 1:77 finns Tallåskyrkan (Missionshuset) samt SMU-gården och på Ösby 1:318 finns Länkarnas hus. Ösby 1:51 är planlagd som parkering.

Diarienummer
2015KS/0433

Ansökan om planbesked för fastighet Ösby 1:77 m.fl. behandlades i kommunstyrelsens planutskott den 12 november 2015. Nämnden beslutade att återremittera ärendet med motiveringen att se över möjligheten att ”bevara nuvarande byggnader och integrera dessa i plan som bostäder eller liknande”.

Efter KSPU:s beslut om att återremittera ärendet tog sökande fram två utredningar, en besiktning av Tallåskyrkans tekniska status samt en antikvarisk förundersökning med värdebeskrivning av kyrkan. Enligt besiktningen är hela huset i mycket dåligt skick och bedömningen görs att en renovering medför en stor investering och att huset borde rivas. Rapporten beskriver byggnadens tekniska delar som exempelvis att fönstren är dåligt underhållna och har rötskador, golv i kyrksalen har sättning mitt i rummet och är sannolikt rötskadat, takkonstruktionen är sannolikt dåligt isolerad, avloppsrör är av gammalt gjutjärn som har stora rostangrepp, inomhustemperaturen är låg och elinstallationen är under all kritik.

Den antikvariska förundersökningen med värdebeskrivning sätter byggnaden i ett historiskt sammanhang och gör en värdering av byggnadens kulturhistoriska värde. Den sammanfattade värdebeskrivningen är enligt rapporten att Missionshuset har ett dokumentvärde som speglar en religiös verksamhet på platsen, starkt knuten till brukssamhällets framväxt samt att Tallåskyrkan ligger inom riksintresse för kulturmiljövården, Gustavsbergs brukssamhälle och utgör ett uttryck för detta.

Sökande tog därefter fram ett nytt förslaget, vilket omfattade ett 40-tal nya bostäder. Förslaget omfattade enbart fastigheten Ösby 1:77 och medför att Missionshuset (Tallåskyrkan) rivs och att SMU-gården monteras ned och flyttas.

Kommunstyrelsen planutskott beslutade den 21 september 2017 att pröva planläggning för bostadsändamål på fastigheten Ösby 1:77. Kommunstyrelsen planutskott beslutade 25 januari 2018 om att detaljplanearbetet för Ösby 1:77 ska påbörjas under vårterminen 2018.

Ärendebeskrivning

Läge och avgränsning

Planområdet är beläget sydost om Gustavsbergs centrum och området ligger i anslutning till Skärgårdsvägen och Gamla Svartens väg/Hästskovägen. Nordost om planområdet och på motsatta sidan av Skärgårdsvägen finns naturområdena Ekhaga och Kråkberget. Väster om planområdet finns bebyggelseområdet Åkerlyckan med sina moderna lamellhus och söder om planområdet finns blandad bebyggelse från 1920 med tillägg från 1950-talet. Sydost och öster om planområdet finns lamellhus i 4-5 våningar uppförda 2004.

Planområdet är 7 600 kvm och omfattar fastigheterna Ösby 1:77, Ösby 1:318 och del av Gustavsberg 1:51.

Diarienummer
2015KS/0433

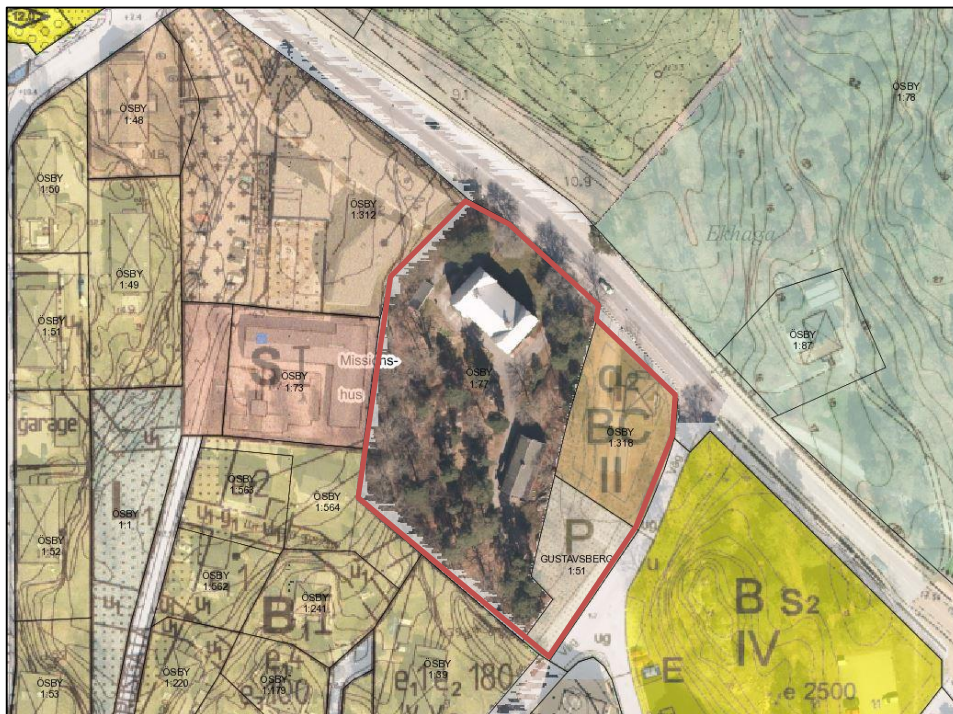


Figur 1. Översiktskarta över planområdet, markerad med röd färg.

Planförhållande

Fastigheten Ösby 1:77 är inte detaljplanelagd. Angränsande fastigheterna Ösby 1:138 och del av Gustavsberg 1:51 ligger inom detaljplan Dp 93. Inom fastigheten fastighet Ösby 1:138 ligger Länkarnas hus och marken är reglerad i gällande detaljplan som bostadsändamål och centrumverksamhet. Länkarnas hus har skyddsbestämmelse [q₂], vilket reglerar att byggnader inte får förvanskas. Del av fastigheten Gustavsberg 1:51 är reglerad som parkering i gällande detaljplan och parkeringen nyttjas idag av bl.a. restaurangen Vita Hästens gäster.

Diarienummer
2015KS/0433



Figur 2. Karta över gällande detaljplaner, planområdet markerad med röd färg.

Kulturmiljön

Planområdet ingår i riksintresset för kulturmiljövård, Gustavsberg. I området finns två kulturhistoriskt intressanta byggnader, Missionshuset (Tallåskyrkan) och Länkarnas hus. De utgör en del av Gustavsbergs historia och utgör därmed delar av riksintresset för kulturmiljövård. Inom planområdet finns även en äldre timmerbyggnad, SMU-gården.

Enligt "Riksintresset Gustavsberg – en fördjupning och precisering av riksintressets värden" byggdes Missionshuset (Tallåskyrkan) 1901. Brukspatron Odelberg ombesörjde uppbyggnaden av Missionshuset, men beslutade strax efter att huset skulle användas till kommunalhus samt bestämde även att huset skulle kallas kommunalhus. Huset hade den blandade funktionen kommunhus och församlingslokal fram till 1954 då "Runda huset" stod färdigt. 1982 överlät Gustavsbergs fabriker kyrkan till församlingen. Kyrkan har vid flera tillfällen renoverats och den senaste stora renoveringen skedde 1984 då AB Gustavsbergs dåvarande konstnärliga ledare, Karin Björquist, ansvarade för färgsättningen.

Länkarnas hus byggdes 1914 som bostad åt missionsförsamlingens pastorer. 1928 började huset användas som kommunalkontor och den kommunala förvaltningen flyttade från fabrikskontoret ut i samhället. På nedre botten fanns expedition och på övre plan bodde kommunens första tjänsteman Volmar Fagergren. Länkarna flyttade in i huset med sin verksamhet 1972.

SMU-gården, missionsförsamlingens ungdomsgård, är en äldre timmerbyggnad som flyttades till platsen 1966. Byggnaden är enligt uppgift ett äldre magasin som flyttats från Aspvik.

Enligt Översiktsplan 2012-2030 ska lokala och riksintressant kulturmiljöer bevaras och skyddas samt att gamla industri- och bruksmiljöer av riksintresse ska skyddas från åtgärder

Diarienummer
2015KS/0433

som påtagligt skadar intresset. Enligt översiktsplanen bör stor restriktivitet för ny bebyggelse iakttas i anslutning till kyrkomiljöer.

Naturmiljön

Planområdet ligger inom ”kärnområde för ekar” enligt Gustavsbergs grönstrukturplan, 2014. Det finns ett jätteträd, en ek, inom det föreslagna planområdet. Området omges av värdefulla ekmiljöer och angränsar till ett grönstråk som förbinder södra delarna av Gustavsberg med de norra. Enligt grönstrukturplanen ska de befintliga ekarna i centrala delar fortsatt bevaras och vara synliga i stads- och landskapsrummet.

Syfte med detaljplanen

Syfte med detaljplanen är att pröva planläggning för bostadsändamål för Ösby 1:77, vilket innebär att en flyttning eller rivning av befintliga byggnader ska prövas i detaljplanearbetet. Bebyggelsen föreslås att i största del uppföras vid Skärgårdsvägen i syfte att ge gaturummet en stadsmässig karaktär, i enlighet med omvandlingen av Gustavsbergs centrum. Bebyggelsens skala, placering och utformning ska ta hänsyn till platsens förutsättningar som till exempel den omgivande bebyggelsen, den kuperade terrängen och de höga kultur- och naturvärdena.

Bedömning

Planområdet ingår i riksintresse för kulturmiljövård i 3 kap 6 § miljöbalken samt för naturmiljövård i 3 kap 3 och 6 § miljöbalken. Dessa områden ska skyddas mot åtgärder som kan påtagligt skada natur- och kulturmiljön. Detaljplanearbetet ska därmed ta hänsyn till de kulturhistoriska värdena i området.

Planområdet ligger inom ”kärnområde för ekar” och inom området finns det gamla träd och ett jätteträd, en ek, vilket ställer krav på att naturvärdena beaktas i planarbetet. Anpassning till befintliga träd måste göras för att höga naturvärden inte ska gå förlorade. Beskuggning och schaktning är exempel på åtgärder som påverkar trädhälsa och artförekomster.

Området ligger intill den pågående omvandlingen av centrala Gustavsberg, vilket ställer krav på helhetssyn, samordning mellan olika planområden och med olika arkitektoniska uttryck.

Förvaltningen bedömer att planarbetet kan påbörjas.

Detaljplanearbetet kommer att genomföras med utökat förfarande enligt plan- och bygglagen (2010:900), eftersom förvaltningen bedömer att förslaget inte är förenligt med översiktsplanen och att det är av betydande intresse för allmänheten.

Preliminär tidplan:	Samråd	fjärde kvartalet 2018
	Granskning	andra kvartalet 2019
	Antagande	fjärde kvartalet 2019

Diarienummer
2015KS/0433

Ekonomiska konsekvenser

Planarbetet bekostas via plankostnadsavtal och detaljplanen innebär inga kommunala investerings- eller driftskostnader för allmän platsmark.

Konsekvenser för miljön

Konsekvenser på naturmiljö ska utredas med kärnområdet för ekar i beaktande.

Konsekvenser för medborgarna

Om befintliga byggnader rivs eller flyttas kommer en del av Gustavsbergs kulturmiljö och identitet som före detta bruksort, att försvagas. Förslaget innebär positiva effekter av att det erbjuds en god boendekvalité med närhet till t.ex. kollektivtrafik, kommunal och kommersiell service och grönområden.

Konsekvenser för barn

Förvaltningen bedömer att förslaget med bostäder med närhet till förskola, skola, grönområden, centrum och kommunikationer är positivt för barn.

Ärendets beredning

Ärendet har beretts av plan- och exploateringsavdelningen.

Handlingar i ärendet

Nr	Handling	Biläggs/Biläggs ej
1	Planbesked för Ösby 1:77 m fl. – KSPU 2015-11-12	Biläggs ej
2	Teknisk besiktning 2015-12-29	Biläggs
3	Bilaga bilder Teknisk besiktning 2015-12-29	Biläggs
4	Antikvarisk utredning 2016-02-24	Biläggs
5	Planbesked för Ösby 1:77 – KSPU 2017-09-21	Biläggs

Sändlista för beslutsexpediering

Camilla Broo
Kommundirektör

Fredrik Cavallin
Planchef

Anders H Runnedal
KASTELLHOLMEN
Projekt & Byggledning AB
Villa Solhöjden, Erikssund 551
193 91 Sigtuna
Mob: 0708-89 99 00

Missionshuset Tallåskyrkan i Gustavsberg Fastigheten Ösby 1:77, Skärgårdsvägen 14 Värmdö kommun

Statusbesiktningsprotokoll

Ägare av fastigheten

Equmeniakyrkan samfundet (EK)

Förvaltare

Derbo, c/o Hestia Fastighetsförvaltning AB
Box 239, 721 06 Västerås
VD Christer Eggefors

Tid för besiktningen

Besiktningen utfördes 2015-12-28.

Besiktningsman

Besiktningsman Anders H Runnedal,
Kastellholmen Projekt & Byggledning AB

Närvarande

Ove Andersson Kalmgatan 43 2 tr, 121 45 Johanneshov

Delar som inte var åtkomliga för besiktning

Bostadslägenhet, ingen hemma, låst.
Vindsutrymme.
Krypgrund under del av huset.

Följande information lämnades

Kyrkan uppfördes och stod klar 1901.
Fasaden försågs med fasadtegel 1958-59, rött håltegel, synliga hål vid fönsteröverkant.

Följande kunde konstateras

Trolig grundläggning: Större stenar / block på morän eller berg, del av kyrkan hade djupare källare, luktar unket = fukt.

Trolig fasad: Fasadtegel, träpanel, träregelstomme alternativt plankväggar, enkel isolering, målade träfiberskiva på insidan,
Vägg i kyrksal har tjockleken c:a 17 cm, övriga rum var tjockleken c:a 14 cm.
Det betyder att U-värdet är mycket dåligt = stora värmeförluster genom väggar.

Fönster: Är av trä och består av två enkelglas, dåligt U-värde, se ovan.
Fönster har rötskador på utsidan och dåligt underhållna, måste bytas ut.
Se bifogade bilder.

Golv i kyrksalen hade sättning mitt i rummet vilket betyder att underliggande träkonstruktion / bjälklag, sannolikt är rötskadat.

Mellanbjälklaget till övre vind var i princip oisolerat.
Takkonstruktionen var sannolikt dåligt isolerad, mycket kallt på vind, den snö som fanns på yttertaket smälte trots -4 grader utetemperatur.

Inomhustemperatur varierade, men låg på c:a 14-16 grader trots att elradiatorer var mycket varma. (Direktverkande-elelement i kyrksalen och husdelen mot sydost)

Viss del av huset mot nordväst var försedd med vattenburna radiatorer, samt en mycket gammal och utsliten värmepanna i källaren. Oljebrännare och oljetank var daterad 1966, pannan säker mycket äldre, ved- eller koks-panna.
Ledningar i pannrum var rostiga och hade i viss mån läckage.
Radiatorer var gamla och skadade, och med all säkerhet rostiga inuti.
Se bifogade bilder.

Ventilation saknades i princip, förmodligen självdrag, fungerade mycket dåligt.

Avloppsrör är av gammalt gjutjärn som har stora rostangrepp.

Pentry är litet och avsett endast som begränsat kaffekokande, troligt ej godkänt av hälsomyndigheten som tillredningskök.

Elinstallationer var under all kritik, kablar låg hit och dit, tomrör låg i luften och var ej fastsatta. Hela elinstallationen måste göras om. Se bifogade bilder.

Yttertaket var beklätt med korrugerad plåt. Vindskivor, takutsprång mm hade rötskador.
Se bifogade bilder.

Uthuset på gården är fallfärdigt och borde rivras.

Slutkommentar

Hela huset är i mycket dåligt skick.
Undertecknad bedömer att renovering kostar en mycket stor investering.
Det är inte försvarbart att renovera och behålla huset. Huset borde rivras.

Sändlista för detta protokoll

Christer Eggefors VD Derbo
Ove Andersson Utredare för EK/Derbo

Sigtuna 2015-12-29

Anders H Runnedal
Besiktningsman

Bifogas: Ett antal foton som visar status på huset och installationer.

Bilddilaga, 14 sidor, som tillhör utredningen:

Missionshuset, Tallåskyrkan i Gustavsberg,
Fastigheten Ösby 1:77,
Skärgårdsvägen 14, Värmdö kommun.

Statusbesiktningsprotokoll

Bild 1



SMU-gården

Flyttad till fastigheten 1966. Den är inte tekniskt bedömd.

Bild 2, 3 o 4



Exteriöra bilder av fönster, som visar exempel på bristande underhåll av trädetaljer; karm och båge. Dessutom rötskador.

Av mellanbilden framgår att hål-tegel använts hela vägen, utan att byta till hel-tegel, vid synliga avslut.

Församlingen köpte billigt tegel i andrasortering från tegelbruket.

Bild 5



Takfot. Exempel på bristande underhåll.

Bild 6

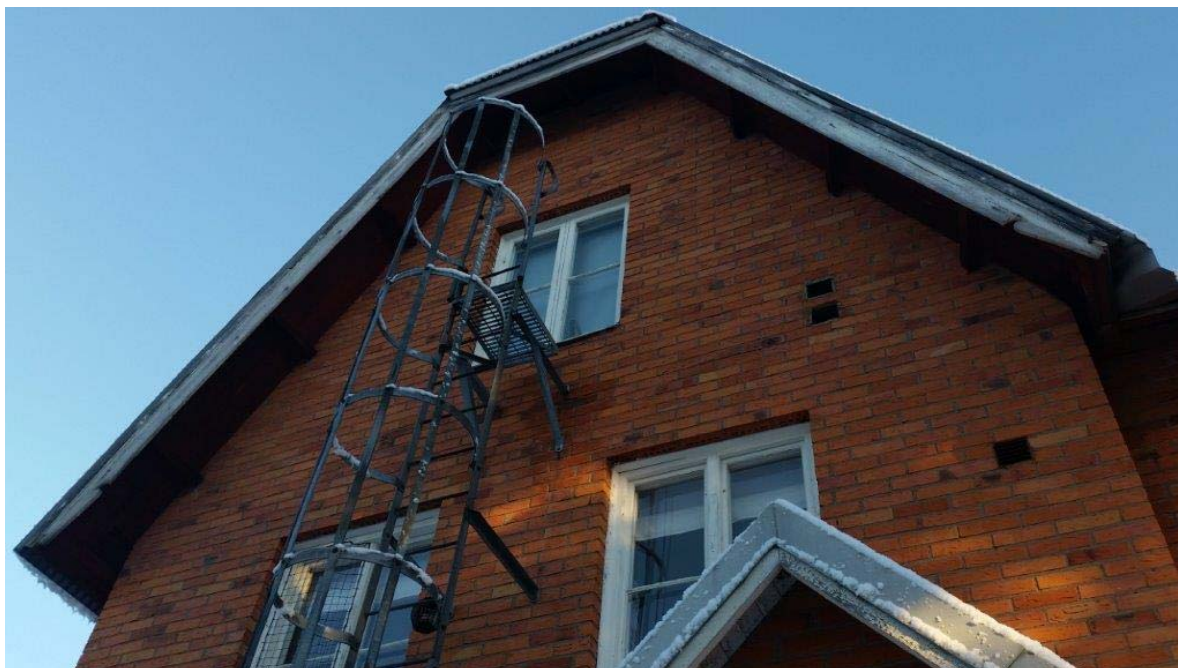


Exteriörbild.

Rostiga galler visar ventilationsinstallationer rakt genom fasad, utan annat skydd.

Plåtanslutning vid front över köksentrén, vidare framgår vindskivans underhållsstatus.

Bild 7



Räddningsväg från bostadslägenhetens övre och nedre plan.

En utvändig ståltrappa utgör också utrymningsväg från missionshusets ungdomsvåning.

Bild 8.



Bild 9.



Fotona visar utrymmet ovan undertaket i ungdomsvåningen.

Undertaket hänger pendlat från takstolarna.

Det framgår dåligt av bilden, men yttertaket är oisolerat!

Utrymmet mellan yttertaket och undertaket används för ledningsdragnings och tillfälliga installationer!?

Samt för förvaring (det gröna som kommit med på bild är en julgransfot).



Bild 10. Schakt i hörnet av ungdomsvåningen, och förvaring.



Bild 11

Vertikalt foto av schakt i hörnet av ungdomsvåningen.
Bilden visar ett rör, som är ventilation från underliggande toalettutrymmen.
Av bilden framgår också el-installationer.



Bild 12

Källarplan
El- Rör- och avloppsdetaljer



Bild 13. Oljepanna. Märkt med tillverkningsår 1966.



Bild 14.

Avloppsrör, varmvattensrör och elledningar dragna genom pannrum.



Bild 15

Oljecistern

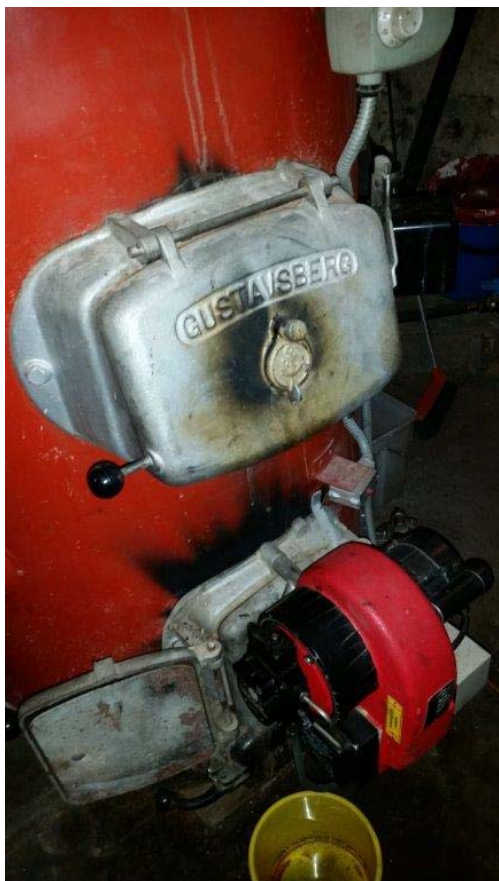


Bild 16. Oljepanna och oljebrännare.



Bild 17. Rödrdragningar vid överkant värmepanna.



Bild 18. Fastighetens försörjning av vatten: inkommande ledning för kallvatten.



Bild 19. Exempel på el-installation i källarplanet.



Bild 20. Rör, rörventiler och el-ledningar i pannrum.



Bild 21. Köket i markplan

Bilden visar vattenlåsen under diskho.

Bild 22.



Köket. Värmeelement för vattenburen värme

Det är enbart kök och bostadslägenhet som har vattenburen värme.

I missionshusets övriga delar är det direktverkande el-element, som svarar för uppvärmningen.



Bild 23.



Bild 24.

Bild 23 visar missionskyrkan som den ser ut i dag, med en lanternin med indirekt belysning och ljuskronor i taket.

Kristusbilden i centrum, lär vara äldre än själva missionshuset, men varifrån den tillförts, är för oss oklart.

Av bilden t h, bild 24, framgår att såväl fönsterkarmar som fönsterbågar byggts om vid revidering av huset, och att fönstren snöpts genom att topp-kvadraten tagits bort, till förmån för det ändade innertaket.

Slut.....

PER NELSON BYGGNADSVÅRDSBYRÅ AB



Tallåskyrkan med fasad mot Skärgårdsvägen

Antikvarisk förundersökning med värdebeskrivning Tallåskyrkan i Gustavsberg

Antikvariskt planeringsunderlag

Fastighet: **Ösby 1:77**
Adress: **Skärgårdsvägen**
Kommun: **Gustavsberg**

Bakgrund

På uppdrag av Fastighetsägaren, har undertecknad anlåtats för att utföra en *Antikvarisk förundersökning med värdebeskrivning* för ovanstående byggnad - **Tallåskyrkan**.

Förutsättningar

Förundersökning med fotodokumentation har utförts under januari och februari 2016. I byggnaden finns även en bostadslägenhet, vilken ej har inventerats interiört. På tomten finns även en äldre timrad byggnad. (hitflyttad) som ej ingått uppdraget att värdera.

Antikvarisk Förundersökning

Den antikvariska förundersökningens syfte är att redovisa byggnadens kvalitéer och brister och identifiera de *kulturarhistoriska värdena*. Identifikationen av värden utgår från objektets byggnadshistoria och relevanta arkivhandlingar och inte minst byggnadens fysiska form och utseende i sin nuvarande status idag. En beskrivning - inventering av berörda områden i ord och bild, utgör tillsammans med arkivhandlingar en viktig grund ur vilken de kulturarhistoriska och arkitektoniska kvaliteterna kan identifieras och urskiljas.

Metod för värdering

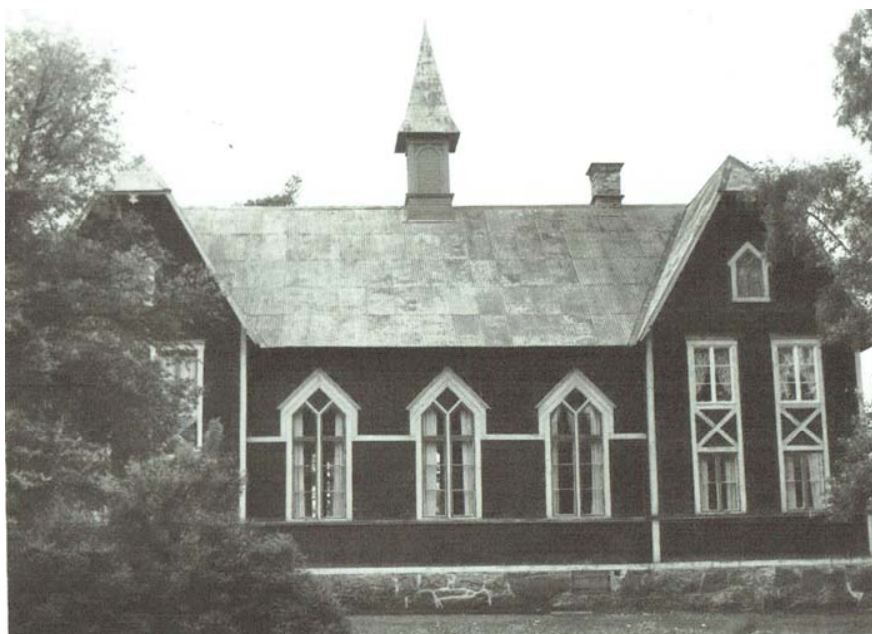
Den metod som använts vid värderingen är den s.k. *Unnerbäcksmetoden*. (beskrivs i boken *Kulturarhistorisk värdering av bebyggelse av Axel Unnerbäck RAÅ 2002*) En metod för värdering som innebär; Identifikation- bearbetning-värdering.

Tidigare utredningar- värderingar

Tidigare antikvariska utredningar har ej påträffats i nuläget. Kontakt har förevarit med kommunantikvarie Sara Borgesjö för uppgifter som delgivit en byggnadsinventering från 1973, utförd av Elisabet Tegner. Mer material kan framkomma.

Historik

I och med tillkomsten av den nya porslinsfabriken 1825-28 i Gustavsberg med många inflyttande arbetare från olika delar av landet och Europa, många från England, tillkom ett religiöst och socialt behov för invånarna. Ett ökat missionsintresse i Gustavsberg och på Värmdö tilltog under 1800-talets andra hälft. En missionsgrupp hade etablerats redan 1872 som bestod av tio personer. Till en början löstes lokalfrågan i Gustavsberg genom att man samlades här och var i hemmen. Hösten 1875 lyckades man med hjälp av brukspatron *Wilhelm Odelberg* få en lokal för andakt kallad "*Fridhem*". Med tiden och med ökande antal medlemmar blev "*Fridhem*" alldeles för liten som lokal för alla åhörare. Med tillåtelse av brukspatron Odelberg fick församlingen hyra en större lokal, kallad "*Hyddan*" som användes mellan åren 1887 till slutet av 1901, då det nya missionshuset kunde tas i bruk.



Missionshuset som det såg ut innan tegelbeklädningen tillkom på fasaden 1959.

1895-99 framlades förslag att genom brukspatron Odelberg försöka anskaffa en större lokal. Finansieringsmedel för byggande saknades av föreningen. Det beslutades att starta en byggnadsfond för insamlande av pengar. I november 1899 beslutades om en petition (eg. *begäran till myndighet*) d.v.s. herr Odelberg. Odelberg besvarade petitionen och lovade finansiera ett missionshus. Församlingen fick själv utse platsen samt byggmästare och även upprätta ett kostnadsförslag för bygget. En livlig diskussion fördes beträffande byggnadsplatsen. Man fastnade till slut för den s.k. "*Stallbacken*" även platsen mitt emot där missionshuset ligger idag, var ett alternativ. Platsen godkändes av Odelberg. Ritningar fick bekostas av församlingen och dessa utfördes av *Emil Stéen* som anlätade byggmästare *Gustaf Bengtsson* från Nämndö. Som även byggt missionshuset på Nämndö. Församlingens styrelse var tveksamma till ritningsförslaget, då de ansåg byggnaden för stor och hög, men den utfördes enligt Steens intentioner. Byggnaden grundlades midsommartid 1901 från sprängsten ur den bergkalle under byggnaden som urschaktades för husets värmekammare som ännu finns kvar. Arbetet utfördes av en entreprenör *Lycell* från Stockholm med ett arbetslag på fyra man. Byggnadsarbetet för huset utfördes av byggmästare Bengtsson med ett arbetslag om fyra man från Nämndö. Den 15 december 1901 kunde den nya Missionskyrkan invigas. Trots tillåtelse att bygga missionshuset och tillåtelse att utforma en nisch för den förut ägda Kristusbilden, skulle byggnaden nu kallas *Kommunalhus* enligt Odelberg, först senare kom det att få kallas *Missionshuset*. Byggnaden användes även som kommunalhus under en tid. Under

de första årtiondet på 1900-talet ökade medlemsantalet i församlingen, som mest har församlingen haft 180 medlemmar. Nuvarande bostaden i kyrkan planerades ursprungligen som predikantbostad. Vaktmästarinnan bodde i biblioteket eller köket. Fram till 1949 användes huset inte bara som kyrka och kommunalhus, utan också för politiska möten, fackföreningsmöten och som allmän samlingslokal. Men Missionshuset, har, liksom många andra frikyrkor och ideella föreningar, haft ett vikande medlemsantal.



Utseende idag med tegelbekädningen från 1959

Två betydande renoveringar har utförts i Missionshuset. Den ena år 1949 och den andra 1959. **1949** utfördes invändig upprustning, uppsnygning av fondväggen samt upprustning av köket samt indragning av WC samt rustning av predikantbostaden. **1959** gjordes en mer omfattande renovering. Läktaren ombyggdes till ungdomslokal. Interiören fick nya ytskikt på väggar golv och tak. Exteriören bekläddes med tegel, samtidigt lades troligen även ett nytt plåttak utanpå det gamla, (se foton) Även denna upprustning bekostades till stora delar från fabriken. För arbetena omnämns särskilt Herr Skoglund, ing. Olsson och målare Löfgren. Återinvigning av Missionshuset hölls den 9-10 maj 1959.



SMU gården hitflyttad 1966 från Aspvik Gustavsberg-Värmdö.

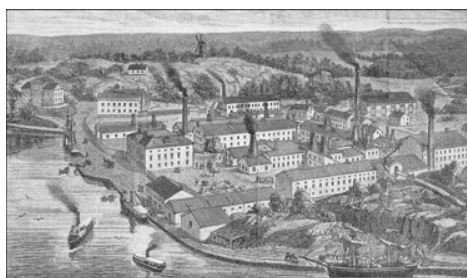
1959 samordnades all ungdomsverksamhet under namnet SMU. 1962 tog man upp frågan om bättre lokaler för ungdomsarbetet, särskilt scouterna, man erhöll byggnadstillstånd och fick utnyttja tomten på 25 år och uppföra en byggnad som flyttades hit från *Aspvik*. Den bestod av två sammanbyggda lador, vilka plockades isär och två timmermän från fabriken lät uppföra byggnaden. Ansvarig var byggmästare Nils Hammar. Den 23 oktober 1966 invigdes gården.



Vykort visande Gustavsbergs missionshus, ursprungligt utseende. Troligen från 1900-talets början



Wilhelm Odelberg



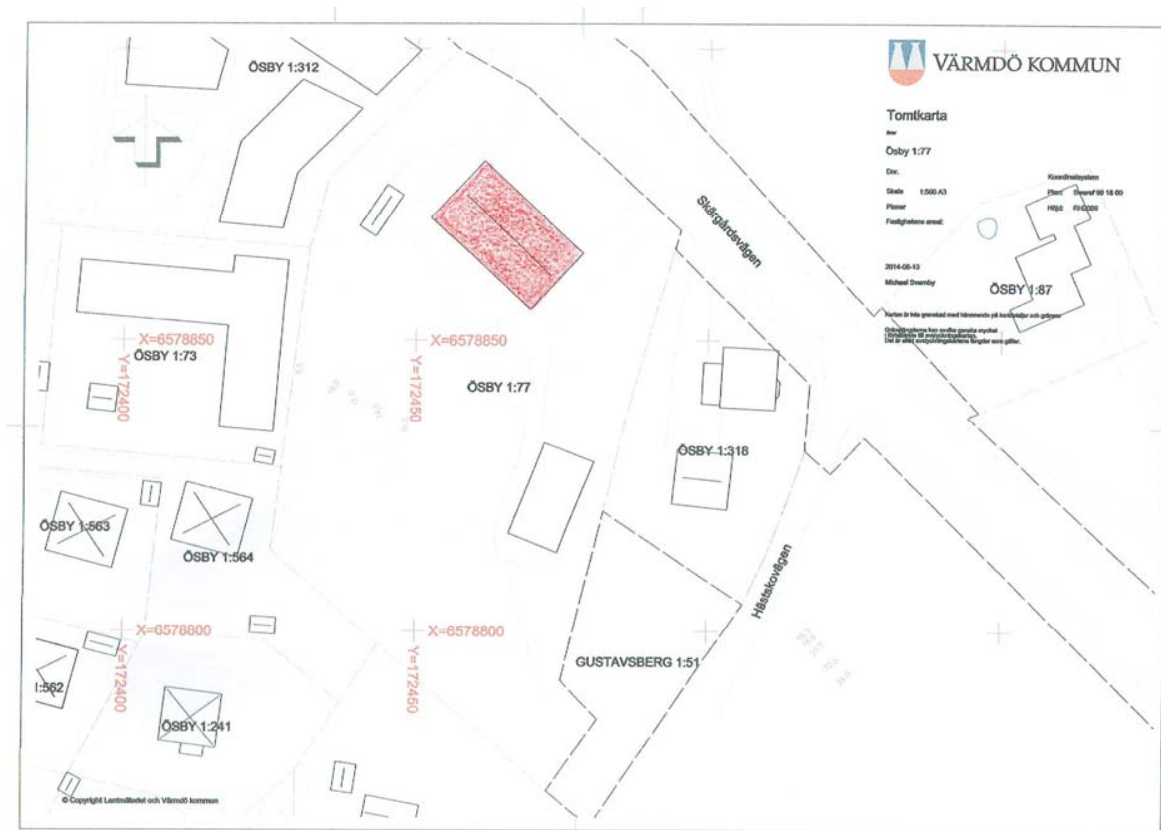
Gustavsbergs porslinsfabrik 1870-talet



Farsta slott

Wilhelm Odelberg

Wilhelm Odelberg var inskriven vid Uppsala universitet 1863. Han blev furir vid Södermanlands regemente samma år, tog officersexamen 1864 och blev underlöjtnant det året. 1865 till 1866 var han på språk- och lantbruksstudier i Skottland, Frankrike och Tyskland. Han blev löjtnant vid regementet 1873 och tog slutligen avsked från militären 1876 och ägnade sig därefter uteslutande åt att driva *Gustavsbergs porslinsfabrik*. Odelberg hade sedan 1869 varit disponent vid fabriken och haft stor betydelse för fabriken utveckling då han införde sociala inrättningar för att förbättra arbetarnas villkor, främst byggnation av bostäder åt dessa men även sådana saker som till exempel en livsmedelsaffär med förmånliga priser för de anställda. Han förnyade även tillverkningen i fabriken, såväl tekniskt som konstnärligt. Vid den tillhöriga lantegendomen *Farsta* på Värmdö skapade han ett mönsterjordbruk med utsträckt användning av elektricitet som ljus- och kraftkälla samt anordnade även experiment rörande elektricitetens inverkan på åkerns och trädgårdens växtlighet. Wilhelm Odelberg var även landstingsman samt ledamot av Stockholms läns hushållningssällskaps förvaltningsutskott och ordförande i Stockholms läns sparbanksstyrelse



Situationsplan över fastigheten Ösby 1:77 med Tallåskyrkan markerad i rött

Sammanfattande beskrivning, år och händelser

1901 Missionshuset uppförs

1922 Elektricitet dras in i missionshuset. Flaggstång togs ner

1926 Vatten dras in i byggnaden

1939 utfördes invändig upprustning, uppsnygning av fondväggen samt upprustning av köket samt indragning av WC. Rustning av predikantbostaden.

1943. Missionsförsamlingen firar 70-årsjubileum. En tidningsartikel visar ett foto av interiörens utseende med takkrona och fondmålning anpassad efter takets dåvarande trepassform i kyrksalen. Målningen togs bort/täcktes över vid ombyggnaden 1949.

1959. gjordes en mer omfattande renovering. Läktaren ombyggdes till ungdomslokal. Vägg mot kyrksalen byggs. Interiören fick nya ytskikt på väggar golv och tak. Exteriören bekläddes med tegel, samtidigt lades troligen även ett nytt plåttak utanpå det gamla, nya fönster. Tornspira togs bort.

1966. SMU -gården invigs.

1982 1982 överlät Gustavsbergs fabriker, (AB Gustavsberg) kyrkan till församlingen Relationsritningar finns som visar på att tidigare kapprum och entré fanns kvar då.

1984 Ombyggnad kyrksal samt WC/RWC, ny färgsättning nya ytskikt, Vikvägg sätts in mm. Expeditionsrum tillkommer för pastor. Vid renoveringen av kyrkan anlätades AB Gustavsbergs då konstnärlige ledare, Karin Björkqvist, för att ansvara för färgsättningen. 1984 fattades beslut om att kyrkan skulle heta Tallåskyrkan.

2014. Församlingen lägger ner sin verksamhet och uppgår i Equmeniakyrkan. 2014-10-01 erhåller samfundet lagfart på fattigheten Ösby 1:77

Sammanfattande fysiska byggnadsvärden

Exteriörvärden

Plusvärden utgörs av: Byggnadens ursprungliga placering, form och volym och proportioner med takresning, fönsterplaceringar och entréer samt med kvarvarande snickeridetalyer. Som specifika fasaddetaljer i stengrund, takfot och taksprång som fortfarande är avläsbara från den ursprungliga träkyrkan.

Minusvärden utgörs av: Att fasaden är förändrad 1959 och beklädd med rött beklädnadstegel (håltegel). Den ursprungligen enkla panelade och rödavgfärgade med vita snickeridetalyer uppförda träkyrkan uppfattas mer som ett stenhus idag. Mittornet på kyrktaket är borttaget. 1959 års ombyggnad minskar *Autenticitetsvärdet*.

Interiörvärden

Plusvärden utgörs av: Kyrksalen i nuvarande utseende har ett visst upplevelsevärde som speglar utveckling och förändring inom missionskyrkans verksamhet. Speglar idag 1980-talets uttryck och kyrkorumsuppfattning. Rumslig salsform delvis bevarad och präglad av färgsättningen med tidstypisk inredning från 1982. Himmelsblått plafondtak samt kyrksalens inredning.

Minusvärden utgörs av: Ombyggd och borttagen läktare och förändrad och förenklad takform i interiören samt avlägsnad fondvägg och avsaknad av ursprungligt bevarade inredningar, kyrkbänkar, ursprungliga fönster etc. Bostadsdelar i kyrkan har ej inventerats. De många ombyggnaderna minskar *Autenticitetsvärdet*



Riksintresseområdet Gustavsbergs brukssamhälle, med Tallåskyrkans placering markerad på kartan inom området av undertecknad.

Karta ovan ur: *Värmdö, kulturhistoria i Skärgård*. Värmdö kommun, Stockholms Länsmuseum 2014.

Kulturhistorisk värdebeskrivning

Dokumentvärde (Historiska egenskaper)

Byggnadshistoriskt värde

Missionshuset har ett byggnadshistoriskt värde som representant för frikyrkorörelsens framväxt och verksamhet i Gustavsberg under 1900-talet, ett lokalhistoriskt värde.

Arkitekturhistoriskt värde

Byggnaden utgör en representant för frikyrkobyggnader uppförda vid sekelskiftet 1900. som nyttjats flitigt genom åren och som fortlöpande moderniserats och kostats på 1959 med ny fasadbeklädnad i tegel.

Personhistoriskt värde

Byggnadens tillkomsthistoria är väl dokumenterad i protokoll och skrivelser, samt sammanställd i minnesskrift med anledning Gustavsbergs Missionsförsamlings 100-årshögtid 1972. Verksamma personer och finansärer under tillblivelsen av Tallåskyrkan speglar ett patriarkaliskt uppbyggt samhälle med olika beroendeställningar.

Upplevelsevärde (Estetiska, upplevelsemässiga och socialt engagerande egenskaper)

Autenticitetsvärde

Den ursprungliga enkla träbyggnadens autentiska uttryck i snickeridetaljer, fönster takryttare etc. förändrades vid moderniseringen 1959. Förenkling och i viss mån förvanskning av ursprungsutseendet har påverkat det autentiska värdet och arkitektoniska uttrycket negativt.

Pedagogiskt värde

Byggnaden har ett pedagogiskt värde som bevarat exempel på missionsbyggnad i Gustavsberg, med tillblivelse kopplat till Gustavsbergs fabrik och fabriksledning med Wilhelm Odelberg och den byggnadsstruktur som ännu finns bevarad och fysiskt avläsbar i dess omgivning om än kringbyggd..

Upplevelsevärde

Byggnaden på platsen i parkmiljö tillsammans med de rödfärgade intilliggande byggnaderna, utgör en tydlig om än starkt inträngd avläsbar kulturmiljö i ett brukssamhälle med byggnader i parkmiljö.

Miljöskapande värde

Missionshuset har med intilliggande äldre träbyggnader i parkmiljö, trots modernisering med tegelklädd fasad och förenklingar i uttryck, ett miljöskapande och identitetsskapande värde som avläsbar årsring i Gustavsbergs framväxt under förra seklet. Det miljöskapande värdet påverkas negativt av okänsligt placerad modern arkitektur i dess omedelbara närhet som försvårar avläsbarheten och förståelsen av bruksmiljön och dess historiska koppling till bruksorten. Se vidare foto miljöbilder.

Sammanfattande värdebeskrivning

Identifikation, Samhällshistoriskt motiv. Grundmotiv för bevarande.

Gustavsbergs missionsförsamling har vuxit fram ur ett samhälle som långt in på 1900-talet styrdes patriarkaliskt genom Gustavsbergs porslinsfabrik med brukspatron Wilhelm Odelberg, och senare tid under 1900-talets andra hälft, genom Kooperativa förbundets ägo.

Missionshuset har ett dokumentvärde som speglar en religiös verksamhet på platsen, starkt knuten till brukssamhällets framväxt under sent 1800-tal och hela 1900-talet, som avslutas med avveckling av verksamheten under 2010-talet. Tallåskyrkan ligger inom riksintresseområde för kulturmiljövården, Gustavsbergs brukssamhälle, och utgör ett uttryck för detta.

Stockholm 2016-02-24



Per Nelson

Byggnadsantikvarie **SPBA**

MEDLEM I SVERIGES PRAKTISERANDE BYGGNADSANTIKVARIER SPBA

Källor

Värmdö, kulturhistoria i Skärgård. Värmdö kommun, Stockholms Länsmuseum 2014

Minnesskrift utgiven av Gustavsbergs Missionsförsamling, med anledning av dess 100-årshögtid

Åke Nilsson 1972.

Kulturhistorisk värdefull bebyggelse, RAÄ Axel Unnerbäck 2002.

Uppgiftslämnare informatörer

Uppgifter och material, inventering 1973 från kommunantikvarie Sara Borgesjö Gustavsberg.

Ove Andersson. Visning av kyrkan, Framtagande av arkivhandlingar, fotografier och arkivsök.

Exteriörfoton då och nu



Jämförande foton före respektive efter ombyggnaden 1959.



Tallåskyrkans fasad mot Skärgårdsvägen. Det centriskt placerade tornet är avlägsnat och ersatt av en tillkommande ventilationsskorsten.



Jämförande foton före respektive efter ombyggnaden 1959. Gårdsfasaden. Lägg märke till mittornet som idag saknas.



Utseende idag januari 2016.



Gavelfasad med utrymningstrappa från f.d. läktarvåningen, ungdomsavdelningen. Kors och entréport.



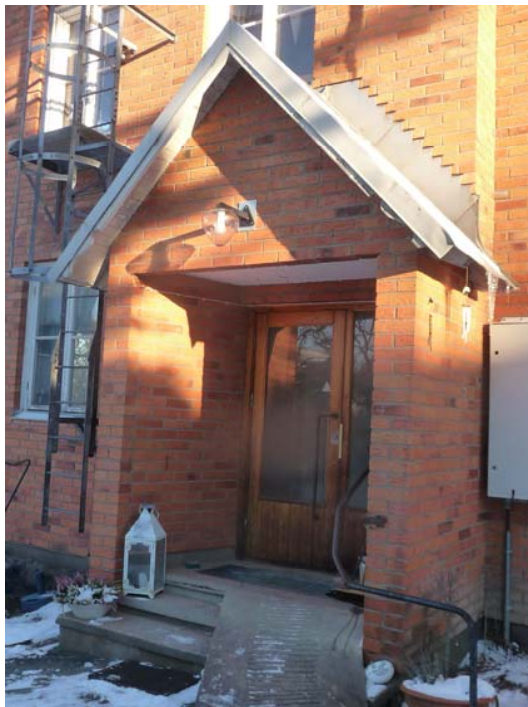
Fasad med lägenheter, dessa har ej inventerats interiört.



Tallåskyrkan med fasad mot Skärgårdsvägen



Fotot visar förändringsutseendet för samma fönsterparti- del av fasad mot Skärgårdsvägen. Foto före 1959 samt efter ombyggnad med fasadtegelbeklädning. Förändringen innebar avlägsnande av foder och omfattningar med listverk runt fönster. Utbyte av fönster. Nytt fönsteruttryck med två spetsar och ny fönsterluftindelnings. Den lätta eleganta träbyggnaden med snickeridetaljer har förvandlats till ett "stenhus".



Tegelinklädda Entrér



Bevarad takfot med snickeridetalj i jugenduttryck

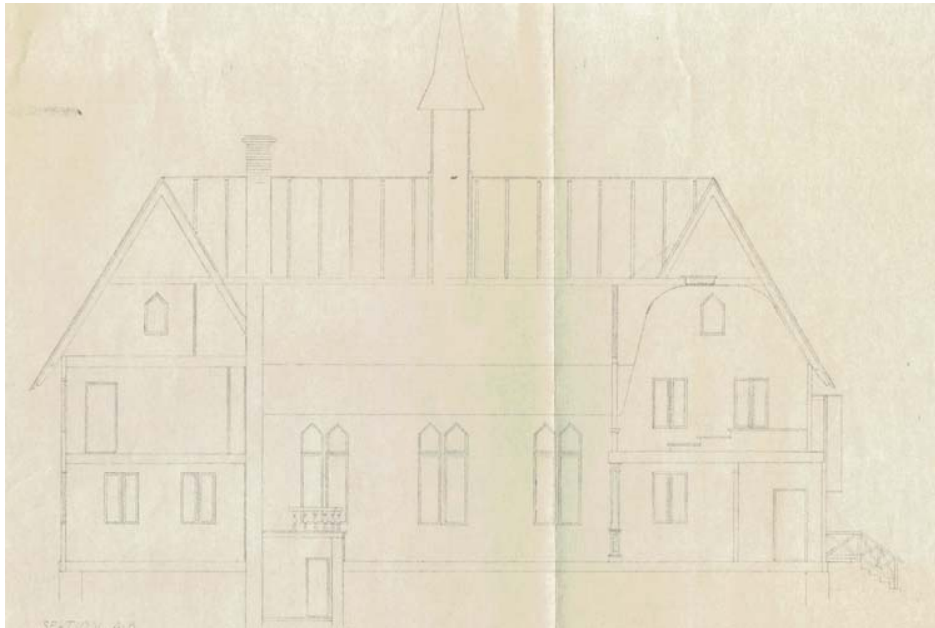


Den ursprungliga stensockeln med betongfasning som upptar livskillnanden till teglet



Det gamla sinuskorrugerade plåttaket ligger kvar under det senare påbyggda plåttaket av samma typ.

Äldre interiörutseende



På en ritning daterad 1938 och signerad Olof Thunström framträder byggnadens ursprungliga interiörutseende ganska väl. Salsinnertaket var högre än idag och närmast trepassformat (klöverbladsform) med öppen läktare och centriskt placerad port, flankerad av två pelare.



Ursprungligt entréutseende.



Fondvägg och skrank originalutseende



Missionsalen utseende 1959, panelade och boaserade väggar. Plafondtak med indirekt belysning. Parkettgolv och lös mittgångsmatta.



Foto av interiören 1959 Färg respektive svartvitt.



inredningen som den såg ut 1959.

Utseende idag



Utseende i salen idag, med fri bordsplacering på ena sidan och bänkar på den andra. Blått plafondtak Vikdörrar. Uttryck från ombyggnaden 1982



Vy mot den tidigare läktaren som byggdes igen och inreddes till ungdomslokal 1959. Ursprungligen hade kyrksalen ett högt tak med ventilationsmöjlighet/utvädring, genom ett centralt placerat mittorn. Utformningen framgår av en ritning från 1939 signerad Olof Thunström.



Laserade träbänkar med ljusblå klädsel Väggbelysning, himmelsblått plafondtak interiörinredning 1985 (Färgsättning Karin Björkqvist Gustavsberg, muntlig uppgift) Inredning från Albin i Hyssna AB



Kristusgestalt i absidformad nisch från byggnadstiden, medflyttad hit, Se historik.



Plafondtaket med ljuslist som belyser taket kompletterad med ljuskronor.



Talarstol



Ungdomsavdelningen, tidigare läktarvåningen.



Orgeln



Trappa till f.d. läktare, ungdomsavdelningen



Balusterräcke vid trappa till läktarvåning/ungdomsavdelning



Missionshusets Wc-utrymmen med tidstypiskt ljusblått porslin i samtliga delar från Gustavsberg



Nedgång till "Värmekammaren" ytskikt från 1901 i pärlspont och spegeldörrar



Kök i bottenvåningen i 1960-talsprägel

Omgivningen



AA-huset, friliggande villa intill Tallåskyrkan samt SMU-gården bidrar till det småskaliga och miljöskapande värde upplevelsevärdet av byggnader kopplade till brukssamhället Gustavsberg. Från förra sekelskiftet.



Nybyggt bostadshus som närmsta grannhus i skarp kontrast till omgivande bebyggelse. Det gula förrådet tillhör fastigheten Ösby 1:17.



Missionskyrkan skymtar fram på höjden bakom det nya bostadshuset och rödfärgad barnstuga.



Mitt emot Missionskyrkan på andra sidan Skärgårdsvägen ligger en idrottsplats samt skogsområde.

§ 46

Diariennr: 2015KS/0433

Ösby 1:77, ansökan om planbesked**Beslut**

1. Sökande ges besked att kommunen, i en detaljplaneprocess, ska pröva planläggning för bostadsändamål på fastighet Ösby 1:77
2. Avgift för planbesked är 17 920 kr enligt taxa för planbesked 2017. Faktura för avgiften skickas separat.
3. Detaljplanen bedöms bli antagen första kvartalet 2019

Beslutsnivå

Kommunstyrelsens planutskott

Ärendebeskrivning

Kommunstyrelsens planutskott konstaterar att missionshuset har genomgått ombyggnader och förändringar vid ett flertal tillfällen, t.ex. vad gäller fasadmateriell, fönster- och takutformning och är i tekniskt dåligt skick. Kommunstyrelsens planutskott bedömer med hänvisning till detta att den aktuella byggnaden inte har ett sådant kulturhistoriskt värde att en rivning skulle påtagligt skada riksintresset för kulturmiljövården.

Yrkanden

Mikael Lindström (S) yrkar bifall till tjänsteskrivelsens förslag till beslut.

Malin Bellander (M) yrkar att bifalla planansökan

Beslutsgång

Ordföranden ställer proposition om kommunstyrelsens planutskott beslutar att bifalla Bellanders (M) yrkande eller Lindströms (S) yrkande och finner att de beslutar att bifalla Bellanders yrkande.

Jäv

Filip Joelsson (MP) anmäler jäv.

Reservationer och protokollsanteckningar

Mikael Lindström (S) lämnar följande skriftliga reservation: "Värmdö kommuns tjänstemän säger tydligt nej till Equmeniakyrkans förslag att riva Tallåskyrkan och SMU-gården för att bygga bostäder. Trots det valde Alliansen att gå vidare i planprocessen. Vi i (S) delar tjänstemännens professionella bedömning: Planförslaget kan "innebära skada för riksintresset med hänvisning till att kyrkan har ett kulturhistoriskt värde och är ett uttryck för riksintresset Gustavsberg. Förvaltningen menar att en ny byggnad som till den yttre gestaltningen vill efterlikna nuvarande Tallåskyrkan kompenserar inte för att en kulturhistorisk värdefull byggnad rivs."

Handlingar i ärendet

Nr	Handling	Biläggs/Bilaggs ej
1	Ansökan	Bilaggs
2	Teknisk besiktning	Bilaggs
3	Antikvarisk utredning	Bilaggs

Sändlista för beslutsexpediering

Derbo förvaltning AB