



årsredovisning
2017



tyresö kommun



Innehåll

Kommunstyrelsens ordförande.....	3
Politik och organisation.....	5
Kommunstyrelsens ledamöter 2017	6
Förvaltningsberättelse	
Viktiga händelser.....	8
Omvärldsanalys	10
Framtidsbedömning	12
På väg mot vision och mål	13
Tyresös kvalitet i korthet 2017.....	21
Kommunens personal	24
Vad används 100 kronor av skattepengarna till?.....	27
Kommunkoncernen	28
Finansiell analys.....	30
Driftredovisning.....	38
Investeringsredovisning	40
Tyresö kommuns verksamhet	
Barn- och utbildningsnämnden.....	44
Förskola	44
Grundskola.....	46
Socialnämnden	48
Individ- och familjeomsorg	49
Äldreomsorg	50
Omsorg om personer med funktionsnedsättning	51
Gymnasie- och arbetsmarknadsnämnden	52
Gymnasieskola	52
Vuxenutbildning	53
Arbete och integration	53
Kultur- och fritidsnämnden.....	54
Bibliotek, kultur, fritid och fritidsgårdar.....	54
Kommunstyrelsen	55
Plan och exploatering	55
Väghållning och park	56
Miljö och trafik	56
Vatten och avlopp	57
Renhållning	58
Näringsliv.....	58
Gemensam verksamhet.....	59
Byggnadsnämnden	60
Bygglövsverksamhet.....	60
Räkenskaper	
Resultaträkning.....	62
Balansräkning	63
Kassaflödesanalys	65
Noter.....	66
Redovisningsprinciper.....	75
Ordlista	77
Revisionsberättelse.....	78



Kommunstyrelsens ordförande



Tyresö kommun gjorde ett bra resultat under 2017 och har vidtagit åtgärder för att det goda resultatet ska hålla i sig även framöver.

För 21:a året i rad visar Tyresö kommuns bokslut ett positivt resultat. Det sammantagna resultatet under året blev +84,5 miljoner kronor, vilket är 33,1 miljoner kronor bättre än budgeterat.

– Det är viktigt och avgörande för en positiv utveckling av kommunens verksamhet att kommunen gör överskott. Inte minst eftersom vi står inför ett stort investeringsbehov kan ett överskott bidra till att vi kan undvika ytterligare lån, säger kommunstyrelsens ordförande Fredrik Saweståhl (M).

Både äldreomsorgen och förskolan behöver byggas ut och under de kommande åren beräknas fyra nya äldreboenden och ett antal förskolor stå färdiga i kommunen, liksom den nya välbehövliga skolan i Fornudden.

Under 2017 slutfördes den påbörjade Silviacertifieringen. Som första kommun i Sverige har Tyresö nu utbildat all personal i vård- och omsorgsboenden samt i hemtjänsten i bemötande av personer med demens. Drottning Silvia var själv på plats för att dela ut certifikatet och uttrycka sin stolthet över Tyresö kommun.

– Jag är stolt över att vi är först i landet att gå ut så brett och kvalitetssäkra alla medarbetares bemötande av boende och anhöriga. Vi har också kommit långt med att

hbtq-certifiera socialförvaltningens vuxenhet och försörjningsstödsenhet, säger Fredrik Saweståhl.

Under året har Tyresö kommun kontinuerligt vässat sitt kvalitetsarbete och var en av sex kommuner som nominerades till utmärkelsen Sveriges Kvalitetskommun 2017.

– Det är oerhört glädjande att vi nu ser resultat av vårt hårda och systematiska arbete på kvalitetsområdet. Det är ett mått på att Tyresöborna får bra valuta för skattepengarna. Det är även ett kvitto på det goda arbete som alla medarbetare i Tyresö gör varje dag, säger Fredrik Saweståhl.

En utmaning för alla svenska kommuner är hur vi ska möta nyanlända och lyckas väl med integrationen. Tyresö har länge varit bra på det och haft låga tal för försörjningsstöd, bland de lägsta i landet. Integrationsarbetet får nu större kraft när Tyresö tillsammans med Haninge och Nynäshamn fått ett särskilt anslag från Europeiska socialfonden.

– En stor hjälp i arbetet med att integrera nyanlända och se till att de kommer i jobb framöver, är det nya etableringscentrum som snart öppnas i kommunen. Att fler kommer i jobb är helt avgörande om vi ska hålla bidragen nere och undvika utanförskap i Tyresö.

I april antogs slutligen även den översiktsplan som kommunen har arbetat med länge. Tyresö 2035 har engagerat såväl Tyresöbor som företagare och föreningar, allt från den tidiga dialogen 2014 till samrådet 2015 och granskningsfasen under 2016.

– Översiktsplanens inriktning är väl förankrad hos medborgarna och är en väldigt bra grund för hållbar tillväxt i Tyresö. Satsningen på utveckling och förtätning av våra centrum och tydliga utpekade stråk för nya bostäder där dagens villaområden bevaras kommer att förstärka kommunens kvaliteter nära storstad, natur och vatten, avslutar Fredrik Saweståhl.

Kommundirektören



Kommunens service och kvalitet fortsätter att utvecklas på ett positivt sätt. År 2017 blev Tyresö kommun för första gången nominerad till utmärkelsen Sveriges Kvalitetskommun. Tillsammans med sex andra kommuner placerade vi oss i topp efter ett målmedvetet arbete för att höja och säkra kvaliteten för våra kommuninvånare. Även resultaten i flera brukarundersökningar vittnar om att vår service i de allra flesta fall är till kommuninvånarnas belåtenhet. Nu fortsätter vi detta arbete. Vi nöjer oss inte förän vi har vunnit utmärkelsen Sveriges Kvalitetskommun!

Även som arbetsgivare har vi skäl att vara nöjda. Enligt den kulturmätning vi gjorde under hösten lyfter medarbetarna humor, arbetsglädje, engagemang och samarbete som viktiga faktorer hos en önskvärd arbetsgivare – och dessutom något som utmärker Tyresö kommun. För att kunna skapa ännu bättre förutsättningar för goda resultat fortsätter vi satsningen på kommunens ledarskap samtidigt som vi utvecklar medarbetarskapet.

Men det finns också utmaningar att ta tag i. Verksamheten har idag inte en ekonomi i balans och ska vi lyckas på sikt måste vi få bättre kontroll. Vi måste ständigt arbeta för att de resurser kommunen har till sitt förfogande används på ett effektivt sätt. Därför måste vi bli bättre på att möta dagens och morgondagens utmaningar med både omprioriteringar och nya arbetssätt.

Politik och organisation

Tyresö leds under mandatperioden 2015–2018 av en allians bestående av Moderata samlingspartiet, Liberalerna, Centerpartiet och Kristdemokraterna. De har majoritet i kommunfullmäktige som är kommunens högsta beslutande instans. De tar beslut i kommunövergripande frågor. Kommunstyrelsen förbereder alla ärenden som ska tas upp i kommunfullmäktige och ansvarar för att kommunfullmäktiges beslut genomförs.

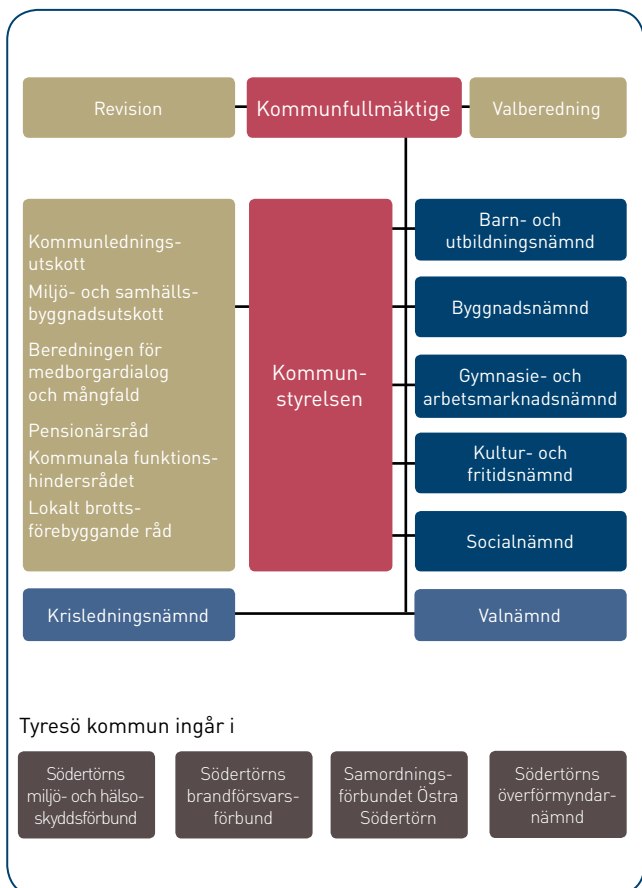
Kommunens förvaltningar styrs av nämnder som består av politiker. Nämnderna beslutar om mål och riktlinjer för sina respektive områden.

Huvudansvaret för den kommunala verksamheten ligger hos de förtroendevalda politikerna.

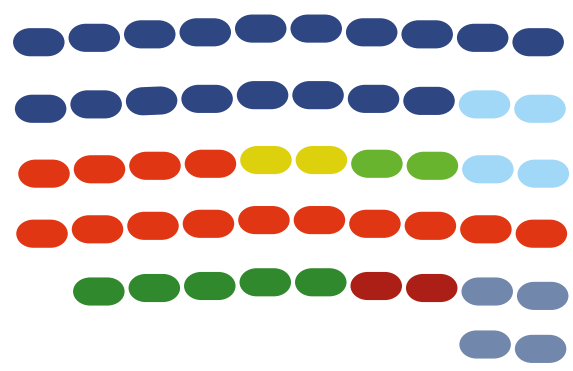
Tjänstemannaorganisation

Kommundirektören är Tyresö kommuns högste tjänsteman. Han leder kommunens förvaltningar, som under 2017 var fem till antalet:

- *Kommunstyrelseförvaltningen* ansvarar för kommunövergripande frågor: ekonomi, HR, kommunkansli, kommunikation, kvalitet, säkerhet samt Servicecenter och tekniska kontoret.
- *Barn- och utbildningsförvaltningen* som omfattar förskola, grundskola och fritidshem.
- *Socialförvaltningen* som omfattar äldreomsorg, individ- och familjeomsorg samt omsorg om personer med funktionsnedsättning.
- *Stadsbyggnadsförvaltningen* som omfattar plan och exploatering, naturvård, kart- och mättningsarbeten samt bygglov.
- *Utvecklingsförvaltningen* som omfattar gymnasium, vuxenutbildning, arbetsmarknad samt kultur och fritid.



TYRESÖ KOMMUNFULLMÄKTIGE
I september 2014 hölls val till kommunfullmäktige. Väljarna röstade fram fördelningen av platserna i kommunfullmäktige:



MAJORITET		OPPOSITION	
• Moderaterna	18	• Socialdemokraterna	14
• Folkpartiet	4	• Miljöpartiet	5
• Liberalerna		• J p	
• Centerpartiet	2	• Vänsterpartiet	2
• Kristdemokraterna	2	• Sverigedemokraterna	4
Summa mandat	26	Summa mandat	25

Kommunstyrelsens ledamöter 2017



Fredrik Saweståhl (M)



Mats Lindblom (L)



Anita Mattsson (S)



Ann-Christin Svensson (M)



Lotta Stjernfeldt (M)



Dick Bengtson (M)



Kristjan Vaigur (S)



Jannice Rockstroh (S)



Carl-Johan Karlson (S)



Marie Åkesdotter (MP)



Anders Wickberg (SD)



Ulrica Riis-Pedersen (C)



Anna Lund (KD)



1

Förvaltnings-
berättelse

Viktiga händelser 2017



År 2017 blev Tyresö kommun för första gången nominerad till utmärkelsen Sveriges Kvalitetskommun. Även om Tyresö inte vann denna gång, är det ett stort erkännande och en bra möjlighet att visa upp det systematiska kvalitetsarbete som pågår i kommunen.

Förberedelser för framtida bostadsproduktion

Under året antog fullmäktige den nya översiktsplanen och kommunen började arbetet med att genomföra den. Förbättringarna av parkmiljöer och andra offentliga platser fortsatte under året och resultatet börjar nu synas.

Flera stora detaljplaneringsprojekt (Granängstorget, Granitvägen, Bäverbäcken och Apelvägen) har pågått för att förbereda inför kommande bostadsproduktion. Kommunen utarbetade ett planprogram för nästa stora stadsutvecklingsprojekt, Trollbäckens centrum, och genomförde en markanvisningstävling för första etappen i Wättingeområdet.

Inom stadsbyggnad infördes ett Södertörns-gemensamt kartsystem (Södertörns Geodata, SGD) för att underlätta samarbete och kunna dra nytta av all kompetens som finns hos kommunerna på hela Södertörn. Ett nytt ritningsarkiv har också publicerats på webben för att medborgarna själva ska kunna hitta ritningar direkt på nätet.

Fler gång- och cykelvägar

Tyresö kommuns gång- och cykelvägnät byggdes ut 2017. Kommunen har också gjort extra insatser för att hålla gång- och cykelvägar fria från sly och växtlighet som försämrar belysningen, och utökat antalet gång- och cykelvägar som håller barmarksstandard. Det pågår en översyn av möjligheten att skapa fler infartsparkeringar i Tyresö kommun.

För att minska antalet transporter och därmed miljöpåverkan, har kommunen infört avfallstömning med så kallade tvåfacksbilar, som tömmer mat- och hushållsavfall samtidigt. För att öka flexibiliteten har kommunen också infört behovstömning av matavfall.

Kompetensutveckling och ny bemanningsenhet

Under hösten delades enheten Fornuddens och Sofiebergs skolor till två separata enheter. Därmed har alla grundskolor i Tyresö varsin rektor. Arbetet med anpassningar för elever med funktionshinder fortsatte och har lett fram till planer på en "lärstudio". Studion ska vara ett alternativ för elever med svårigheter att tillgodogöra sig undervisningen i den ordinarie klassorganisationen. Kommunen antog 2017 också särskilda riktlinjer för trygga barn i förskolan.

Under hösten genomgick alla skolledare i kommunen kompetensutveckling för att kunna möta kraven som ställs i den nya nationella it-strategin. Även pedagogerna har kompetensutvecklats för att klara framtida krav när programmering förs in som en obligatorisk del i kursplanerna i matematik, teknik och samhällskunskap.

I april startade Tyresö kommuns första förskola med flexibla öppettider, Stimmet. Behovet av förskoleplatser i kommunen ökar framöver. För att smidigt kunna möta dessa behov tog barn- och utbildningsförvaltningen fram en modell för en förskola som ska kunna byggas på olika platser i kommunen. Modellen tar hänsyn till bland annat riktmärken för barngruppens storlek, vad som gör en arbetsplats effektiv och gynnar en effektiv organisation, framtidens säkerhetstänk och en snabb process vid utbyggnad. Under 2017 skapade barn- och utbildningsförvaltningen också en bemanningsenhet för att framöver kunna säkerställa en bättre vikarie-tillsättning till kommunens förskolor.

Fler sökande till vuxenutbildningen

Tyresö gymnasium har bytt profil till ett yrkesgymnasium och startade under 2017 en yrkesintroduktion för språkintroduktionselever. Syftet är att elever på språkintroduktion tidigt ska kunna utbilda sig till ett yrke. Kommunen införde även lovskola för nyanlända för att snabba på deras övergång till de nationella programmen.

Second Chance School (SCS) permanentades som en del av Tyresö gymnasium. SCS är en individuellt utformad yrkesutbildning för ungdomar med oavslutad gymnasieutbildning. Målet med SCS är att ungdomarna efter utbildningen ska komma vidare till arbete eller studier.

Antalet sökande till vuxenutbildningen Centrum för livslångt lärande (C3L) ökade oväntat mycket och trenden håller i sig inför våren 2018. Även andelen med godkända betyg har ökat de senaste åren.

Bättre integration med etableringscentrum och bra mötesplatser

Kommunen tog emot 121 av de 189 personer som anvisades till Tyresö under 2017. Resten kommer att tas emot första kvartalet 2018.

För att underlätta deras etablering har Tyresö, tillsammans med Haninge och Nynäshamns kommuner, beviljats 46 mnkr från Europeiska socialfonden. Under 2018 öppnar respektive kommun ett etableringscentrum där olika myndigheter och funktioner ska samverka för att underlätta integrationsprocessen. Kommunen har också antagit en integrations-

strategi för att utveckla samarbeten och arbetssätt mellan och inom kommunens verksamheter och andra aktörer.

En förutsättning för bra integration är välfungerande och tillgängliga mötesplatser, och det har också varit en stor efterfrågan på olika former av mötesplatser. Därför har kommunen arbetat mycket med att skapa angelägna mötesplatser för bland annat spontanidrott samt särskilda mötesplatser för äldre och yngre. Kommunen har dessutom på bred front arbetat uppsökande för att nå nya målgrupper. Fler programaktiviteter har lett till fler fysiska besök på biblioteken.

Hbtq- och Silviacertifieringar

Antalet ärenden och placeringar inom individ- och familjeomsorgen ökade kraftigt 2017. En större andel av anmälningarna gällde ungdomar mellan 12 och 18 år med missbruksproblematik.

Detta i kombination med ändrad ersättning för ensamkommande barn och ungdomar, ledde till ett underskott för socialnämnden.

Försörjningsstöds- och vuxenenheten hbtq-certifierades, vilket innebär att det fått ökad kunskap om normers betydelse för hälsa och livsvillkor. Som första kommun i Sverige har Tyresö kommun också Silviacertifierat alla vård- och omsorgsboenden samt hemtjänsten i kommunen, vilket innebär att alla anställda nu är utbildade i att bemöta personer med demens.

Inom omsorg infördes digital signering av hälso- och sjukvårdsinsatser i kommunal verksamhet och arbetet med nyckelfri hemtjänst påbörjades. Båda dessa förändringar ger förutsättningar för ett bra och effektivt arbete där medarbetare kan lägga mer tid på omsorg istället för administration.

Avveckling av Björkbacken

I september beslutade socialnämnden att avveckla Björkbackens vård- och omsorgsboende. Avtalet för vård- och omsorgsboendet Ängsgården har sagts upp och boende från Björkbacken och Ängsgården flyttar in på Villa Basilika. Det innebär en ökning med fem vård- och omsorgsplatser för att möta en ökad efterfrågan.

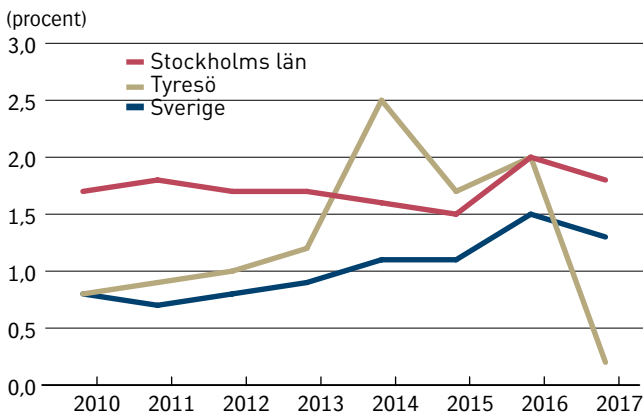
Granskningar av omsorgen om personer med funktionsnedsättning har visat på utvecklingsområden och brister som måste åtgärdas – både inom handläggning och boendestöd. Socialförvaltningen har genomfört juridisk utbildning och workshops med alla handläggare, vilket har medfört ökad rättssäkerhet och likabehandling. Inom boendestödet har verksamheten infört särskilda rutiner för att åtgärda bristerna.

Omvärldsanalys



Tyresös befolkningsutveckling

Sveriges befolkning ökar, och det gäller också i Stockholmsregionen. Kommunen har i översiktsplanen som beslutades 2017 antagit ett mål om att växa till 60 000 invånare år 2035. Efter en stor ökning förra året blev tillväxten mer blygsam 2017, den första november var befolkningen 47 176 personer, en ökning med 0,2 procent. Diagrammet nedan visar befolkningstillväxten i Tyresö, länet och riket under åren 2010–2017.

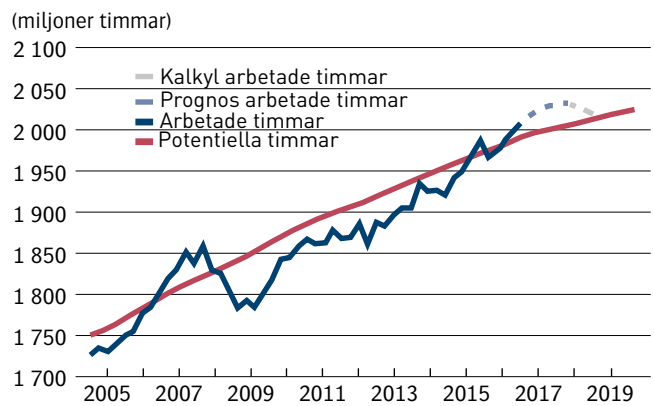


Den svaga tillväxten 2017 var väntad i och med att inga nya större bostadsprojekt hade inflyttning under året. Kommunen hade alltså ingen kapacitet att växa. Däremot finns ett antal områden med inflyttning under 2018. Allt tyder på att 2017 blir ett hack i kurvan, och att befolkningstillväxten 2018 kan bli en bra bit högre än tillväxten i länet som helhet.

Även de närmaste åren finns flera bostadsprojekt som blir klara i Tyresö, därför är det rimligt att förvänta sig att tillväxten fortsätter även 2019. Därefter kan tillväxten bli mer beroende av hur bostadsmarknaden utvecklas i Stockholmsregionen. Under en lång period fram till 2017 har

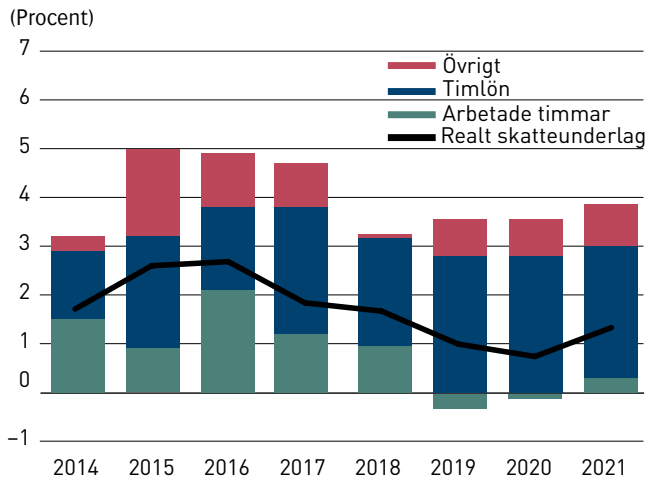
priserna för bostadsrätter ökat kraftigt varje år. Förra året mattades prisökningen av, och det blev även mot slutet av året en nedgång i bostadspriserna. Det kan på sikt påverka intresset i att investera i nya hyres- och bostadsrätter i och med att köparna blir mer avvaktande till att köpa en lägenhet som inte står klar förrän om 1–2 år. Därför kan en avmattning av bostadsmarknaden i Stockholm påverka Tyresös möjlighet att växa i den takt kommunen vill.

Svensk ekonomi



Den svenska ekonomin växte 2017 och enligt SKL:s prognoser fortsätter tillväxten 2018. Med växande befolkning i landet ökar antalet potentiella arbetade timmar, som är ett mått på hur mycket arbete som kan utföras i ekonomin när man varken har hög- eller lågkonjunktur. 2016 var antalet faktiskt arbetade timmar i Sverige högre än de potentiella och därmed råder faktiskt högkonjunktur i Sverige. Prognosen visar att antal arbetade timmar fortsätter öka 2018, för att senare falla tillbaka något 2019. Det innebär att SKL räknar med en återgång till neutral konjunktur.

Antal arbetade timmar är en av de faktorer som påverkar skatteunderlaget, och därmed kommunernas skatteintäkter. I och med att arbetade timmar har ökat snabbare än de potentiella timmarna har skatteunderlagstillväxten varit god under lång tid. Det reala skatteunderlaget, det vill säga skatteunderlaget exklusive kostnadshöjningarna, har ökat. Under 2015, 2016 och 2017 har tillväxten varit över 2 procent. Det har gjort att kommunernas intäkter har växt snabbare än kostnaderna, och att kommunerna haft möjlighet att utöka sin verksamhet. I och med att ökningen i arbetade timmar upphör räknar SKL även med att det reala skatteunderlaget kommer att växa mycket långsammare. Prognosen räknar med en tillväxt på mellan 0,8 och 0,4 procent 2018–2020.



Enligt SKL:s beräkningar måste Sveriges kommuner, för att hålla en resultatnivå på 1 procent, under åren fram till 2021 höja skatten med 2,41 kronor jämfört med dagens nivå. Det är inte en prognos, utan en illustration av gapet mellan skatteunderlaget och kostnaderna. I verkligheten kommer kommunerna att anpassa sina kostnader genom omprioriteringar och effektiviseringar. Man kan även räkna med höjda statsbidrag och försämrade ekonomiska resultat. Självklart kommer även vissa kommuner att tvingas höja skattesatsen.

För Tyresö kommun innebär prognoserna att det blir svårare kommande år att hålla resultatnivån på samma nivå som 2017. Redan i budgetarbetet inför 2018 har kommunen valt att sänka resultatnivån till 1 procent. De kommande åren kan bli utmanande.

Framtidsbedömning

Tyresö har en historia av en relativt stabil ekonomi där kommunen successivt byggt upp det egna kapitalet. Sedan 2012 har utvecklingen varit svagare, med svaga ekonomiska resultat, stagnerande eget kapital och successiv ökning av den långfristiga skulden. Det har skett i en period de ekonomiska förutsättningarna varit gynnsamma och då andra kommuner haft starka ekonomiska resultat. Kommunens har inte haft tillräcklig kontroll över kostnadsutvecklingen i verksamheterna. Kommunen lämnar 2017 med ett gott ekonomiskt resultat men med en underliggande kostnadsmassa som är för stor. Därför kommer de närmaste åren att präglas av ett arbete med att återfå kontroll över kostnaderna.

Detta behov uppstår i en situation där de ekonomiska förutsättningarna är betydligt mindre gynnsamma än tidigare. Den rådande högkonjunkturen förväntas vika, tillväxten i skatteintäkterna kommer att avta och även i reala termer gå mot noll. Det betyder att kommunen inte kommer att få ”draghjälp” av omgivningen, utan kostnadsomställningen måste ske med egen kraft.

Befolkningsutvecklingen

Tyresö har haft en relativt ung befolkning sett till snittåldern. Kommunen växte kraftigt på 60- och 70-talet och många av de som flyttade hit då bor kvar i kommunen. Det innebär att kommunens snittålder nu stiger och andelen äldre i befolkningen väntas öka, vilket på sikt blir en utmaning för kommunens äldreomsorg.

Kommunen har som mål att växa till 60 000 invånare år 2035. Genom ett långsiktigt arbete för att öka byggandet av bostäder skapar kommunen förutsättningar för befolkningstillväxt. Det ska ske genom investeringar i infrastruktur och målriktad exploatering av tillgänglig mark, men själva bostadsbyggandet ska anförtros privata aktörer.

Den inbromsning i bostadsmarknaden som skedde 2017 innebär sannolikt även att företag på sikt blir mer återhållsamma med att bygga nya bostäder. De närmaste åren blir många nya bostäder klara vilket väntas leda till en befolkningsökning. På lite sikt kan den avvaktande bostadsmarknaden bromsa tillväxttakten i kommunens befolkning.

Investeringsbehov

Kombinationen av en planerad befolkningsökning, en åldrande befolkning samt att många av kommunens fastigheter byggda under 70- och 80-talet står inför stora renoveringsbehov innebär att kommunens investeringsbehov ökar kraftigt. Kommunen fastställde en lokal-



försörjningsstrategi i april 2017 och i början av 2018 antog fullmäktige lokalförsörjningsplanen som belyser behovet av förskolor, skolor, gruppboistäder, äldreboenden och andra verksamhetsanläggningar.

Enligt den långtidsanalys av kommunens ekonomi som togs fram 2017 bör kommunen, för att klara det kommande investeringstrycket, höja sin resultatnivå till 3 procent av skatter och generella statsbidrag årligen. Därför arbetar kommunen nu med att ta fram en långsiktig utvecklingsstrategi för ett växande Tyresö där målet är en resultatnivå på 3 procent med hög kvalitet i verksamheterna och oförändrad skattesats.

Integration

Arbetet med att integrera alla de människor som invandrat till Sverige, särskilt under 2015, fortsätter att påverka Tyresö kommun framöver. Kommunen har hittills lyckats väl med att hjälpa nya medborgare att ta sig in på arbetsmarknaden. I och med att tillflödet av invandring har avtagit kommer frågorna omkring integration att förändras och bli mer långsiktiga med målet att öka integrationen på arbetsmarknaden ännu mer.

Framtidsutsikter

Tyresö har, om kommunen klarar att få kontroll på kostnadsnivån och skapa stabila resultatnivåer på omkring 3 procent, goda förutsättningar för framtiden. Det fordrar dock ett hårt arbete från verksamheterna och god budgetdisciplin både från verksamheterna och från kommunens politiker. En nyckelfaktor är att bestämma långsiktiga finansiella mål och planer för hur de ska uppnås år från år. För att nå dit kommunen vill krävs självklart att kommunen sedan uppfyller målen.

På väg mot vision och mål



Kommunens uppdrag är att erbjuda service och tjänster av hög kvalitet till kommunens invånare, för deras behov i olika skeden i livet. Det kräver att kommunen har en helhetssyn, medborgarfokus och arbetar långsiktigt. För att kommunen ska använda sina resurser effektivt och ge högsta möjliga kvalitet är det också viktigt att kommunens medarbetare på alla nivåer är involverade och delaktiga i kvalitetsarbetet.

En gemensam vision och fem strategiska målområden är ledstjärnor inom Tyresö kommun. Utifrån målområdena formulerar kommunen strategiska mål och särskilda uppdrag för hela mandatperioden.

Målstyrningen ska ge Tyresöborna största möjliga nytta för skattepengarna och för att förverkliga visionen krävs att alla arbetar för att nå målen, som mäts med hjälp av indikatorer. Det här avsnittet redovisar uppföljningen av de strategiska målen till och med 2017, och en sammantagen bedömning av om målen har nåtts.

Strategiska målområden

- Livskvalitet – den attraktiva kommunen.
- Medborgarfokus – varje Tyresöbo i centrum.
- Blomstrande näringsliv.
- God och långsiktig hushållning med effektiva verksamheter.
- Attraktiv arbetsgivare.
- Sammanfattande bedömning av måluppfyllelsen

Livskvalitet – den attraktiva kommunen

TYRESÖ ÄR EN AV SVERIGES MEST ATTRAKTIVA BOENDEKOMMUNER

Målet bedöms som i hög grad uppfyllt.



Vad gäller kvalitet var Tyresö kommuns resultat bättre eller i nivå med genomsnittet för andra kommuner. Verksamheterna arbetar med att göra kommunen ännu mer attraktiv att bo i.

Tyresö hamnade 2016 på åttonde plats i SCB:s medborgarundersökning när det gäller frågan om Tyresöborna rekommenderar kommunen till andra att bo och leva i.

Tyresö kommun klättrade från plats 98 till plats 47 i 2017 års kommunrankning Miljöbarometern.

Tyresö kommun har nått målet om 30 procent ekologiska inköp i organisationen.

Tyresö kommun var först i Sverige med att ge alla medarbetare inom äldreomsorgen utbildning i demensvård. I februari 2018 överlämnade drottning Silvia stiftelsen Silviahemmets certifikat för kunskap om god demensvård.

Under 2017 hbtq-certifierades försörjningsstödsenheten och vuxenheten. Certifieringen innebär att alla enheternas medarbetare har fått ökad kunskap om normer och deras konsekvenser för hbtq-personers hälsa och livsvillkor.

Många stora bostadsprojekt pågår och antalet bostäder som finns med i detaljplaner har nästan nått målet om 400 bostäder per år.

Indikator	Resultat 2014	Resultat 2015	Resultat 2016	Resultat 2017	Mål 2018
Medborgarundersökning – hur bedömer medborgarna Tyresö kommun som en plats att bo och leva på? (NMI, nöjd-medborgar-index 0–100)	71	–	70	–	Ökning
Tyresös placering i tidningen Fokus rankning (plats)	35	28	24	31	Bättre placering
Andel inköpta ekologiska livsmedel i organisationen (%)	26,0	28,0	30,0	30,3	30,0
Miljö och trafik – andel miljöbilar i den kommunala organisationen (%)	43,2	42,3	46,5	51,7	100,0

TYRESÖ ÄR EN AV SVERIGES BÄSTA SKOLKOMMUNER

Målet bedöms som delvis uppfyllt för 2017. Resultaten är fortsatt jämförelsevis höga. Lägre kunskapsresultat i grundskolan gör att resultatet bedöms vara sämre än 2016.



Förskola

94 procent av vårdnadshavarna var nöjda med förskoleverksamheten, en trend som är uppåtgående. 96 procent upplever att deras barn är trygga i förskolan. Barns och vårdnadshavares delaktighet behöver få mer fokus.

Tyresö kommuns egen platsgaranti på tre månader uppfylldes till 98 procent. Kraven i skollagen om plats inom fyra månader uppfylldes till 100 procent. I Tyresö fick 28 procent av barnen plats på förskola på önskat datum. Det var en försämring sedan förra året och lågt jämfört med andra kommuner där genomsnittet var 60 procent. Möjligheter till förskoleplats med flexibla öppettider ökade däremot och en av Tyresös förskolor har öppet 5.00–22.00.

Genomsnittet för barngruppernas storlek har minskat och personaltätheten har förbättrats från 5,8 till 5,6 barn per medarbetare.

Grundskola

Tyresö har sjunkit i rankningen till plats 133. Alla grundskolor utom en med årskurs 7–9 har försämrat sina resultat. Det är en utveckling som även syns på nationell nivå, att eleverna som slutat årskurs 9 har sämre resultat än tidigare årskullar. Resultatdialogerna på skolorna visar samtidigt att nuvarande årskurs 9 kommer att hamna på ett bättre resultat än eleverna som gick ut grundskolan 2017.

Tryggheten bland eleverna i Tyresös skolor bedöms vara hög, trots något sämre resultat i elevundersökningen 2017, men kommunen behöver utveckla delaktigheten för elever och vårdnadshavare. Kommunikationsvägarna med vårdnadshavare och elever behöver bli enklare och arbete pågår med att ta fram en lärplattform.

Gymnasium

Genom samverkansavtalet i Stockholms län och utökade utomregionala samverkansavtal som kommunen tecknar då det blir aktuellt, kan Tyresö kommuns gymnasieelever välja bland nästan alla gymnasieutbildningar som finns i landet.

Siffror för 2017 visar att 77 procent av eleverna som är folkbokförda i Tyresö tagit gymnasieexamen inom tre

år (utom på introduktionsprogrammet). Det är en ökning med 7 procent från 2016. Motsvarande siffror för riket var 75 procent och för Stockholms län 71 procent. I statistiken för uppnådd examen oavsett tid når Tyresöelever upp till 89 procent, ungefär samma andel som för riket (90 procent) och Stockholms län (88 procent).

Indikator	Resultat 2014	Resultat 2015	Resultat 2016	Resultat 2017	Mål 2018
Förskola – andel föräldrar som instämmer i påståendet "Jag är nöjd med verksamheten i mitt barns förskola" (%)		91	90	94	100
Grundskola – sammanvägt resultat i grundskolan, alla skolor, ranking (plats)	113	49	48	133	50
Gymnasieskola – gymnasieelever med examen eller studiebevis inom 4 år, hemkommun (%)		79,6	76,9	78,1	Ökning

Medborgarfokus – varje Tyresöbo i centrum

TYRESÖBORNA ÄR NÖJDA MED DEN KOMMUNALA SERVICEN

Målet är i hög grad uppfyllt. Resultaten är goda inom i stort sett alla verksamhetsområden.



Resultaten i 2016 års medborgarundersökning var bättre eller i nivå med läns- och rikssnitt för grundskola, bibliotek, kultur, idrottsanläggningar, bostäder, våghållning och cykel- och gångvägar, renhållning, vatten och avlopp och miljöarbete. Under genomsnittet låg förskola, äldreomsorg och gymnasium. I medborgarundersökningen tillfrågas omkring 1 200 Tyresöbor om verksamheterna oavsett om de använt tjänsterna eller inte.

I brukarundersökningar riktade till personer som har eller haft insatser eller tjänster var resultatet bättre än 2016 och bättre än andra kommuners resultat för de allra

flesta verksamheter. Inom äldreomsorgen och individ- och familjeomsorgen har resultaten förbättrats mest från föregående år. Andelen som är nöjda med helheten var högre än både läns- och rikssnitt.

Servicecenter har infört ett verktyg för kundundersökning, som innebär att när en medborgare haft kontakt med kommunen kan medborgaren betygsätta hur bemötandet, engagemanget, kunskapen och resultatet var i kontakten. Nästan 900 medborgare har svarat på undersökningen och resultatet var bra med 89 procent nöjdhet generellt.

Indikator	Resultat 2014	Resultat 2015	Resultat 2016	Resultat 2017	Mål 2018
Medborgarundersökning – vad tycker medborgarna i Tyresö kommun om kommunens verksamheter? (NMI, nöjd-medborgar-index 1–100)	61	–	59	–	Ökning
Andel som får svar på e-post inom två dagar (%)	98,0	90,0	95,0	99,0	100

TYRESÖBORNA KAN PÅVERKA KOMMUNENS VERKSAMHET

Målet är i hög grad uppfyllt. Resultatet visar förbättrade värden för alla indikatorer och Tyresös resultat är goda jämfört med både länet och övriga kommuner.



Tyresöbornas möjlighet till delaktighet har ökat genom Tyresöinitiativet som infördes 1 februari 2017. Under året har kommunen fått in och hanterat ungefär 70 förslag från invånare. Hittills har 32 förslag publicerats på Tyresös hemsida. För att ett förslag ska publiceras krävs att minst 50 personer röstat på det. Några av förslagen har lett fram till beslut och ska genomföras, exempelvis förslaget om wifi på äldreboende.

Antalet synpunkter förutom felanmälningar har minskat de senaste två åren, från 2 254 synpunkter 2016 till 1 578 under 2017. Antalet klagomål minskade mellan 2016 och 2017 från 1 841 till 1 024. Det beror till stor del på förändrade arbetssätt och bättre samverkan. Bland annat har servicecenter och trafikavdelningen skapat rutiner för bättre handläggning och kommunikation.

Indikator	Resultat 2014	Resultat 2015	Resultat 2016	Resultat 2017	Mål 2018
Medborgarundersökning – vad tycker medborgarna i Tyresö kommun om inflytandet i kommunen? (NII, nöjd-inflytande-index 0–100)	45	–	47	–	Ökning
Hur väl möjliggör kommunen för medborgarna att delta i kommunens utveckling? (%)	54	54	56	70	Ökning
Hur god är kommunens webbinformation till medborgarna? (%)	89,7	90,9	87,0	87,8	Ökning

Blomstrande näringsliv

TYRESÖ HÖR TILL DE 25 BÄSTA KOMMUNERNA I SVERIGE NÄR DET GÄLLER FÖRETAGSKLIMAT

Målet är delvis uppfyllt eftersom kommunen klättrat i Svenskt Näringslivs ranking av företagsklimatet.



Tyresö nådde inte målet om plats 25 på rankingen men var bland de 50 bästa kommunerna i landet. Kommunrankningen bygger till två tredjedelar på enkätsvar från företagare och en tredjedel bygger på statistiskt underlag. Urvalet av företagare består inte enbart av de som haft kontakt med kommunen utan enkäten är en generell attitydundersökning.

Indikator	Resultat 2014	Resultat 2015	Resultat 2016	Resultat 2017	Mål 2018
Tyresös ranking i Årets företagarkommun (plats)	39	46	–	–	25
Företagare bedömer kommunens företagsklimat – Svenskt Näringsliv (plats)	43	62	18	42	25

TYRESÖS FÖRETAGARE ÄR NÖJDA MED DEN SERVICE OCH DET BEMÖTANDE DE FÅR I KOMMUNEN

Målet bedöms som i hög grad uppfyllt. Företagarna ger Tyresö kommun godkänt för service och bemötande när resultaten för de olika myndighetsområdena läggs ihop till NKI, nöjd-kund-index.



I SKL:s mätning av nöjd-kund-index för företagare som haft kontakt med kommunen var det sammanlagda resultatet 69 på en skala från 1 till 100.

Ett resultat på 62–69 anses godkänt enligt den betygsskala som SKL och SBA tagit fram. Det är alltså precis på gränsen till omdömet högt (index 70–80). Brandskydd fick mycket höga värden medan bygglov hade ett lågt resultat.

För serveringstillstånd var antalet svar för få, därför redovisades inget resultat.

Vid den preliminära resultatredovisningen i december 2017 hade resultaten för bygglov sjunkit ytterligare till index 43, även livsmedelskontroll hade sjunkit något till index 68, men är fortfarande godkänt. Miljö- och hälsoskydd ökade från ett lågt värde till godkänt.

Indikator	Utfall 2014	Utfall 2015	Utfall 2016	Utfall 2017	Mål 2018
Så uppfattar företagare kommunens den service de fått från kommunen (Insikt, SKL, index 0–100)	69	68	70	69	75

ARBETSLÖSHETEN I TYRESÖ ÄR BLAND DE LÄGSTA I REGIONEN OCH SYSSELSÄTTNINGSGRADEN HÖG

Målet bedöms som helt uppfyllt.



Arbetslösheten var fortsatt låg i kommunen. Bland unga upp till 24 år har den minskat sedan 2016.

Indikator	Utfall 2014	Utfall 2015	Utfall 2016	Utfall 2017	Mål 2018
Arbetslösa i kommunen i åldern 16–24 år – andel av invånarna (%)	4,00	3,10	3,20	2,63	Minskning
Arbetslösa i kommunen i åldern 18–64 år – andel av invånarna (%)	3,50	3,20	3,20	3,31	Minskning

God och långsiktig hushållning med effektiva verksamheter

KOMMUNENS SAMLADE RESULTAT, I DEN REGULJÄRA VERKSAMHETEN, UPPGÅR TILL MINST TVÅ PROCENT AV SKATTEINTÄKTER OCH STATSBIDRAG UNDER MANDATPERIODEN

För redovisningsåret 2017 är målet uppnått.



Resultatet landade på 3,4 procent. Hittills för mandatperioden har kommunen sammantaget gjort ett plusresultat på 1,7 procent. För att nå målet för mandatperioden behöver kommunen nå ett resultat på närmare 70 mkr 2018, vilket kan bli svårt då kommunen budgeterat för ett resultat på 27 mkr

Indikator	Resultat 2014	Resultat 2015	Resultat 2016	Resultat 2017	Mål 2018
Ekonomi – årets resultat i förhållande till skatteintäkter, generella statsbidrag och utjämning (%)	0,3	0,7	1,2	3,4	2,0
Ekonomiskt resultat (tkr)	5 729	14 761	27 047	84 538	49 400

INVESTERINGAR I DEN SKATTEFINANSIERADE VERKSAMHETEN FINANSIERAS VIA KASSAFLÖDE FRÅN DEN LÖPANDE VERKSAMHETEN

Målet är i hög grad uppfyllt för 2017 då kommunens självfinansieringsgrad för investeringar var 91,7 procent.



Resultatet var bättre än de två senaste åren. Ackumulerat för mandatperioden är resultatet 68,3 procent. Kommunen bedömer det som realistiskt att kunna nå målet för hela mandatperioden.

Indikator	Resultat 2014	Resultat 2015	Resultat 2016	Resultat 2017	Mål 2018
Andel nettoinvesteringar i skattefinansierad verksamhet som finansierats med egna medel (%)	90,3	62,8	52,7	91,7	100

VARJE VERKSAMHETSOMRÅDE SKA BEDRIVAS INOM RAMEN FÖR TILLDELADE EKONOMISKA RESURSER

Målet bedöms som ej uppfyllt. Det samlade resultatet för verksamheterna var 33,6 mnkr sämre än det tilldelade ekonomiska utrymmet.



Av 17 verksamhetsområden var det 12 som klarade målet. Vissa verksamheter redovisade stora underskott.

Indikator	Resultat 2015	Resultat 2016	Resultat 2017	Mål 2018
Samlat ekonomiskt resultat för kommunens verksamhetsområden (mkr)	- 38	3	- 34	0
Antal verksamhetsområden som bedriver sin verksamhet inom budgetramen	-	-	12	17

Attraktiv arbetsgivare

MEDARBETARNA REKOMMENDERAR TYRESÖ KOMMUN SOM ARBETSGIVARE

Målet bedöms fortsatt som delvis uppfyllt eftersom det inte gjordes någon medarbetarundersökning 2017.



Resultat är från hösten 2016 då 51 procent av medarbetarna svarade 4 eller 5 på en 5-gradig skala om de kunde rekommendera Tyresö kommun som arbetsgivare. Cirka 20 procent svarade 1 eller 2, det vill säga att de inte ville rekommendera Tyresö kommun som arbetsgivare. Nästa medarbetarundersökning görs hösten 2018.

Indikator	Resultat 2015	Resultat 2016	Mål 2018
Andel av kommunens anställda som skulle rekommendera Tyresö kommun som arbetsgivare (%)	81	51	Ökning

MEDARBETARNAS SJUKFRÅNVARO ÄR LÄGRE ÄN FYRA PROCENT

Målet är inte uppfyllt eftersom målet på lägre än fyra procents sjukfrånvaro inte uppnåtts 2017.



Sjukfrånvaron var 7,7 procent 2017 vilket är något högre än förra året. Tyresö kommun har fler långtidssjukskrivningar än andra kommuner. Under året påbörjade kommunen ett arbete med arbetsförmågebedömningar och rehabilitering av långtidssjuka. Tyresö kommun deltar också, genom förskoleverksamheten, i det förebyggande arbetsmiljöprojektet Stamina, som Uppsala universitet leder.

Indikator	Resultat 2015	Resultat 2016	Resultat 2017	Mål 2018
Den totala sjukfrånvaron i hela kommunen (%)	7,6	7,6	7,7	4

SYSSELSÄTTNINGSGRADEN ÄR ANPASSAD TILL DE ANSTÄLLDAS ÖNSKEMÅL

Målet är i hög grad uppfyllt. Vid senaste medarbetarundersökningen 2016 var nio av tio anställda nöjda med sin sysselsättningsgrad.



Av Tyresö kommuns knappt 2 400 tillsvidareanställda medarbetare har 84 procent heltidsanställning. Det finns verksamheter där medarbetarna arbetar mindre än de önskar. Det gäller framför allt inom omsorgerna för äldre och personer med funktionsnedsättning. Inom äldreomsorgen är trenden att sysselsättningsgraden sjunker över tid och allt färre arbetar heltid. Långsiktigt kan det innebära att Tyresö kommun blir en mindre attraktiv arbetsgivare och får svårt att rekrytera till tjänster som inte är heltid.

Indikator	Resultat 2015	Resultat 2016	Resultat 2017	Mål 2018
Andel av de anställda i kommunen som anger att sysselsättningsgraden är anpassad till deras önskemål (%)	90	89	-	100

Sammanfattande bedömning av måluppfyllelsen

Resultaten visar att Tyresö fortfarande är en av regionens mest attraktiva kommuner att bo i. Utmaningen är att behålla eller förbättra goda resultat med samma eller högre kvalitet, samtidigt som Tyresö växer. De flesta resultat är bättre eller i nivå med andra kommuners resultat. Kvaliteten kan förbättras inom vissa områden och för att bli en kommun i toppklass behöver alla verksamheter ha en hög och jämn nivå.

För de finansiella målen var resultaten avsevärt bättre 2017 än åren innan. Resultatmålet var 3,4 procent och målet uppnåddes 2017, men det är inte troligt att målet blir uppnått för hela mandatperioden. Andelen av kommunens

investeringar som finansierats av skatteintäkter var nästan 100 procent. Flera verksamheter hade dock stora underskott och deras resultat behöver förbättras för att kommunen ska ha en långsiktigt stabil ekonomi.

Medarbetarna ger goda omdömen i medarbetarundersökningen, men en hög personalomsättning och hög sjukfrånvaro är oroande eftersom Tyresö behöver engagerade och delaktiga medarbetare som trivs och stannar kvar.

Av de 13 strategiska målen uppfylldes åtta i hög grad, drygt 60 procent. Tre av målen bedöms vara delvis uppfyllda och två mål uppfylldes inte 2017.

Tyresös kvalitet i korthet 2017




Kommunens Kvalitet i Korthet (KKiK) är ett verktyg för att jämföra kommuner med varandra ur ett medborgarperspektiv. År 2017 deltog 258 kommuner i detta jämförelsenätverk som drivs av Sveriges Kommuner och Landsting (SKL). Kommunernas kvalitet undersöks årligen ur följande fem perspektiv:

- tillgänglighet
- trygghet
- information och delaktighet
- effektivitet
- kommunen som samhällsutvecklare.

Syftet med undersökningen är att ge de förtroendevalda en samlad bild av den egna kommunens kvalitet i jämförelse med andra kommuner. Redovisningen är även ett användbart underlag i dialogen med medborgarna. Här presenteras hur Tyresö placerar sig jämfört med andra kommuner. När KKiK-resultaten redovisas använder SKL en färgkodning

där de 25 procent av kommunerna som har bäst resultat får grön markering, de 25 procent av kommunerna som har sämst resultat får röd markering och resterande kommuner med medelresultat får gul markering. Färgen i tabellen visar alltså Tyresös resultat i förhållande till övriga kommuner, och inte en gradering av om resultatet är bra eller dåligt.

Jämförelse mellan Tyresö och andra kommuner

-  **GRÖN** Tyresö tillhör de 25 procent av kommunerna som har bäst resultat.
-  **GUL** Tyresö tillhör de 50 procent av kommunerna som placerar sig i mitten.
-  **RÖD** Tyresö tillhör de 25 procent av kommunerna med sämst resultat.



Kommunens tillgänglighet	Tyresö 2017
1. Hur stor andel av medborgarna som skickar in en enkel fråga via e-post får svar inom två arbetsdagar (%)	99
2. Hur stor andel av medborgarna som tar kontakt med kommunen via telefon får ett direkt svar på en enkel fråga (%)	60
3. Hur stor andel av medborgarna uppfattar att de får ett gott bemötande när de via telefon ställt en enkel fråga till kommunen (%)	85
4a. Hur många timmar/vecka har huvudbiblioteket öppet utöver tiden 08– 17 på vardagar? (timmar/vecka)	13
4b. Hur många timmar/vecka har simhallen öppet utöver tiden 08– 17 på vardagar? (timmar/vecka)	46
4c. Hur många timmar/vecka har återvinningscentralen öppet utöver tiden 08– 17 på vardagar? (timmar/vecka)	20
5. Hur stor andel av de som erbjudits plats inom förskoleverksamheten har fått plats på önskat placeringsdatum? (%)	28
6. Hur lång är väntetiden för de som inte fått plats för sitt barn inom förskoleverksamheten på önskat placeringsdatum? (Dagar)	22
7. Hur lång är väntetiden i snitt för att få plats på ett äldreboende från ansökan till erbjudande om plats? (Dagar)	63
8. Hur lång är handläggningstiden i snitt för att få ekonomiskt bistånd vid nybesök? (Dagar)	13

Trygghetsaspekter i kommunen	Tyresö 2017
9. Hur trygga är eleverna (årskurs 9) i skolan? (%)	83
10. Hur många olika vårdare besöker en äldre person med hemtjänst under en 14-dagars-period?	12
11. Hur många barn per personal är det i kommunens förskolor? (Avser planerad personaltäthet)	5,5

Delaktigheten och kommunens information	Tyresö 2017
12. Valdeltagande i senaste kommunvalet (%)	Nästa val 2018
13. Hur god är kommunens webbinformation till medborgarna? En ny undersökningsmodell har tagits fram. Den bygger på självskattning. Egen rapportering. Inte jämförbar men i stort sett får vi samma resultat. (%)	88
14. Hur väl möjliggör kommunen för medborgarna att delta i kommunens utveckling? Andel av maxpoäng (%)	70

Kommunens effektivitet	Tyresö 2017
15. Vad är kostnaden för ett inskrivet barn i förskolan? (Kronor)	123 850
16a. Vilket resultat når elever i årskurs 6 i kommunen? (%)	83,9
16b. Vilket resultat når elever i årskurs 3 i kommunen i de nationella proven? (%)	74
17. Andel behöriga elever till något nationellt program på gymnasiet. (%)	87,3
18. Elevers syn på skolan och undervisningen i årskurs (%)	67,7
19. Kostnad per betygspoäng (Kronor).	371
20. Andelen elever som tagit examen i gymnasiet och bor i kommunen	70,1
21. Kostnad per elev i ett gymnasieprogram (Kronor)	110 139
22. Vilka kvalitetsaspekter finns inom särskilt boende? Andel av maxpoäng (%)	87
23. Vad kostar en plats i kommunens särskilda boende? (Kronor)	797 496
24. Andel brukare som är ganska/mycket nöjda med sitt särskilda boende. (%)	84
25. Vilket omsorgs- och serviceutbud har hemtjänst finansierad av kommunen? Andel av maxpoäng (%)	73
26. Vad är kostnaden per vårdtagare inom hemtjänsten i kommunen? (Kronor)	257 933
27. Andel brukare som är ganska/mycket nöjda med sin hemtjänst. (%)	91
28. Vilka kvalitetsaspekter finns inom LSS grupp- och serviceboende? Andel av maxpoäng (%)	76
29. Andelen ungdomar som inte kommit tillbaka inom ett år efter avslutad insats/utredning? (%)	72

Kommunen som samhällsutvecklare	Tyresö 2017
30. Andelen förvärvsarbetare i kommunen. (%)	84,2
31. Hur stor andel av befolkningen får försörjningsstöd? (%)	1,7
32. Hur många nya företag har startats per 1000 invånare i kommunen?	7,0
33. Vad ger företagarna för sammanfattande omdöme om kommunens service för företagen? (Index 0–100)	69
34. Hur högt är sjukpenningtalet bland kommunens invånare? (Dagar)	11,5
35. Hur effektiv är kommunens hantering och återvinning av hushållsavfall? (%)	35
36. Hur stor är andel miljöbilar av totala antal bilar i kommunorganisationen? (%)	51,7
37. Hur stor är andelen inköpta ekologiska livsmedel? (%)	30

Kommunens personal

Forskning visar ett positivt samband mellan ett tydligt och väl förankrat medarbetar- och ledarskap, och god måluppfyllelse. Under 2017 gjorde kommunen en kulturmätning för att undersöka vilka värderingar medarbetarna förknippar med sig själva, vilka de förknippar med kommunen som arbetsgivare idag och vilka värderingar de önskar ska finnas hos arbetsgivaren i framtiden.

Attraktiv arbetsgivare

Ett strategiskt mål för Tyresö kommun är att vara en attraktiv arbetsgivare. Tyresö kommun ska vara en arbetsgivare dit medarbetare söker sig, stannar kvar och vill utvecklas.

Kopplat till målet finns tre indikatorer.

Tyresö lanserade 2017 kommunens arbetsgivarvarumärke *Höga ambitioner. Nära livet*. Varumärket har gett en mer enhetlig framtoning i annonser och vid mässor.

Kommunen har också en etablerad process för rekrytering och har börjat arbeta med en ny webbplats som

ännu bättre ska lyfta fram fördelarna med att arbeta i Tyresö kommun.

Under 2017 tog kommunen fram ett omfattande och uppskattat utbildningspaket för cheferna i syfte att stärka dem i deras arbetsgivarroll. Kommunen har även byggt upp ett nytt ledarutvecklingsprogram utifrån Tyresös förutsättningar, för att utveckla ledarskap och organisationskultur som ska skapa bestående värden för Tyresö kommuns invånare.

Tyresö kommun har många engagerade medarbetare. En orsak är att kommunen erbjuder arbeten som är samhällsviktiga där det är enkelt att se hur den egna insatsen bidrar till att förbättra vardagen för kommunens invånare. Men det beror också på att medarbetarna tycker att de har bra chefer och kolleger. Kulturmätningen hösten 2017 visade att kommunen som helhet har en bra organisationskultur. Många medarbetare lyfter fram att det finns ett fokus på resultat, högt engagemang, samarbete samt humor och glädje.

Sysselsättningsgraden är anpassad till de anställdas önskemål.	Av Tyresö kommuns 2 356 tillsvidareanställda medarbetare har 84 procent heltidsanställning. 5–6 procent av personalen skulle vilja ha en högre sysselsättningsgrad, framför allt inom omsorg för äldre och personer med funktionsnedsättning.
Anställda rekommenderar Tyresö kommun som arbetsgivare.	År 2017 gjordes ingen ny undersökning om medarbetarnas inställning till Tyresö kommun som arbetsgivare. År 2016 var det 51 procent som kunde rekommendera kommunen som arbetsgivare.
Sjukfrånvaron ligger under 4 procent 2018.	Sjukfrånvaron var 7,7 procent 2017, vilket är något högre än 2016 (7,6 procent). Särskilt angeläget är det att minska andelen långtidssjukskrivningar från dagens nivå på 55 procent av sjukskrivningsdagarna. Kommunen påbörjade 2017 ett arbete med arbetsförmågebedömningar och rehabilitering av långtidssjuka. Tyresö kommun deltar också, genom förskoleverksamheten, i det förebyggande arbetsmiljöprojektet <i>Stamina</i> , som Uppsala universitet leder.

Arbete med hälsa och arbetsmiljö

För att prioritera arbetet med att minska sjuktagen har hr-enheten förstärkts med en hr-specialist med inriktning på rehabilitering. Under året har enheten kartlagt långtidssjukskrivningarna och kommit igång med rehabiliteringsamtal med alla långtidssjukskrivna där det är möjligt. Samtalen har lett till en planering för att underlätta och möjliggöra återgång i arbete.

För att minska korttidsfrånvaron har hr-enheten börjat med hälsosamtal tillsammans med företagshälsovården, chef och de medarbetare som på grund av sjukdom har en hög korttidsfrånvaro. Samtalen resulterar i en handlingsplan där såväl chef som medarbetare åtar sig att genomföra ett antal överenskomna åtgärder för att öka frisknärvaron.

Hr-avdelningen har tillsammans med förskoleverksamheten och måltidsverksamheten påbörjat ett projekt kring förebyggande arbetsmiljöarbete, *Stamina*. Uppsala universitet leder projektet där flera andra kommuner också deltar.

Antal anställda

Antal månadsavlönade	2017	2016	2015
Totalt	2 641	2 679	2 601
Kvinnor	2 063	2 096	2 041
Män	578	583	560

Siffrorna avser månadsavlönade, alla anställningsformer.

Från 2016 till 2017 minskade antalet månadsavlönade med 38 personer.

Antal tillsvidareanställda

	2017	2016	2015
Totalt	2 356	2 403	2 352
Kvinnor	1 871	1 914	1 862
Män	484	489	490

Siffrorna avser månadsavlönade tillsvidareanställda.

Antalet tillsvidareanställda minskade med 47 personer. Förklaringen är att personlig assistans gick över i privat regi våren 2017. I den verksamheten fanns 107 tillsvidareanställda medarbetare vid tidpunkten för övergången till privat utförare.

Antal årsarbetare

	2017	2016	2015
Totalt	2 254	2 273	2 224
Kvinnor	1 786	1 807	1 756
Män	472	466	467

Siffrorna avser månadsavlönade tillsvidareanställda omräknat till heltidstjänster.

Antalet årsarbetare minskade med 19 personer.

Andel heltidsanställda

(Andel tillsvidareanställda som arbetar heltid)

(%)	2017	2016	2015
Totalt	84	79	79
Kvinnor	83	78	77
Män	89	84	84

Andelen av kommunens tillsvidareanställda medarbetare som arbetar heltid ökade från 79 procent 2016 till 84 procent 2017. Den huvudsakliga orsaken är att en stor andel av de medarbetarna inom personlig assistans som övergick till privat utförare hade deltidsanställning och andelen deltid minskade därför totalt.

Könsfördelning (chefer och alla anställda)

Siffrorna visar 2017 med 2016 och 2015 inom parentes i nämnd ordning.

Grupp	Kvinnor (%)	Män (%)
Alla anställda	78 (78, 78)	22 (22, 22)
Chefer	67 (68, 64)	33 (32, 36)

Siffrorna avser alla avlöningsformer, alla anställningsformer.

Könsfördelningen var densamma som 2016, 78 procent kvinnor och 22 procent män. I arbetsledande ställning är andelen kvinnor något lägre (67 procent) i jämförelse med andelen kvinnor bland alla anställda (78 procent). Män är underrepresenterade både bland alla anställda (22 procent) och bland arbetsledande personal (33 procent).

Sjukfrånvaro

Sjukfrånvaro i procent av ordinarie arbetstid	2017	2016	2015
Total sjukfrånvaro	7,7	7,6	7,6
>=60 dagar	54,3	53,6	52,4
Kvinnor	8,4	8,3	8,4
Män	5,1	4,7	4,9
<29 år	7,4	6,8	7,2
30-49 år	6,9	6,9	7,3
50-66 år	8,8	8,6	8,2

Siffrorna avser månadsavlönade, alla anställningsformer.

Den totala sjukfrånvaron slutade på 7,7 procent 2017. Det var något högre än 2016, men det är den långa sjukfrånvaron som ökat medan den korta har minskat en aning. Det är viktigt att stävja ökningen av långtidssjukfrånvaro. Omkring 4 procent av medarbetarna är långtidssjukskrivna och står för drygt 54 procent av sjukfrånvaron.

Total sjukfrånvaro i procent av ordinarie arbetstid, per förvaltning

	2017	2016	2015
Barn och utbildning	8,3	8,4	8,0
Socialförvaltningen	8,7	7,8	9,4
Stadsbyggnadsförvaltningen	7,6	7,3	6,0
Kommunstyrelseförvaltningen	6,4	5,5	6,1
Utvecklingsförvaltningen	3,6	3,8	4,1

Siffrorna avser månadsavlönade, alla anställningsformer.

Sjuklön

(tkr)	2017	2016	2015
Kommunens direkta kostnader för sjuklön	18 876	18 118	16 518

Till direkta kostnader räknas sjuklön som arbetsgivaren bekostar dag 2–14 samt utfyllnad över sjukpenning från dag 15–90.

Kostnaden för sjuklön ökade något mellan 2016 och 2017. Långtidssjukfrånvaro är inte kostnadsdrivande på samma sätt som korttidsfrånvaro, men det är problematiskt för verksamheterna som får förlita sig på vikarier, och för de enskilda medarbetarna med långtidssjukfrånvaro som riskerar att hamna allt längre ifrån sitt arbete och på sikt arbetsmarknaden.

Personalomsättning

Den totala personalomsättningen mäts genom att antalet tillsvidareanställda medarbetare som slutat under året (avgångsorsak: egen uppsägning, pension, uppsägning från arbetsgivaren, hel sjukersättning eller dödsfall) dividerat med genomsnittligt antal tillsvidareanställda i kommunen under året.

	2017	2016	2015
Total personalomsättning i procent	16,0	15,1	11,6
Varav extern avgång i procent	12,5	11,7	8,6

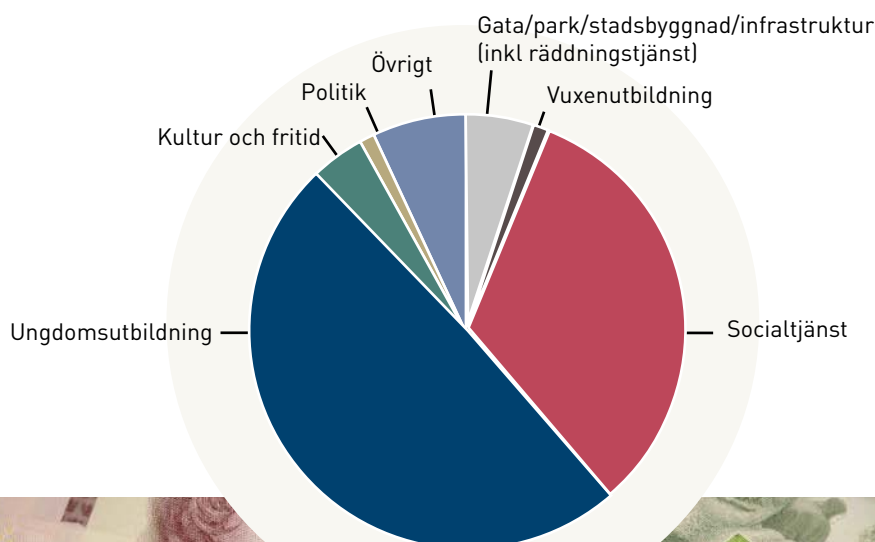
Extern avgång är en del av den totala personalomsättningen som enbart omfattar de medarbetare som sagt upp sig själva under året, räknat som andel av genomsnittligt antal tillsvidareanställda i kommunen under året.

Personalomsättningen har ökat under flera år i Tyresö kommun. Ökningen består i huvudsak av extern avgång, det vill säga att allt fler medarbetare har sagt upp sig själva. Tyresös utmaning är ungefär densamma som för andra Stockholmskommuner i en tid av högkonjunktur och konkurrens om kompetent arbetskraft.

Vad används 100 kronor av skattepengarna till?

	kronor
Gata/park/stadsbyggnad/infrastruktur	5,17
varav räddningstjänst	1,24
varav plan och exploatering	0,98
varav väghållning och park	2,47
varav miljö och trafik	0,22
varav bygglovsverksamhet	0,25
varav VA och renhållning	0,00
Vuxenutbildning	0,86
Socielltjänst	32,60
varav äldreomsorg	13,20
varav individ- och familjeomsorg	7,71
varav flykting/ensamkommande	0,32
varav funktionsnedsättning	11,37

	kronor
Ungdomsutbildning	49,29
varav förskola	12,09
varav grundskola	28,42
varav gymnasium	8,79
Kultur och fritid	4,28
varav kultur och fritid	4,28
Politik	0,95
Övrigt	6,84
SUMMA	100,00



Kommunkoncernen

För den kommunala koncernen där Tyresö kommun, Tyresö Bostäder AB, Tyresö Näringslivsaktiebolag och Tyresö Vindkraft AB ingår, görs en så kallad sammanställd redovisning. Koncernens resultat för 2017 uppgick till 108,0 mnkr, att jämföra med 122,3 mnkr föregående år.

Hur de olika enheterna i koncernen bidragit till resultatet framgår av tabellen nedan.

Organisation (mnkr)	2014	2015	2016	2017
Tyresö kommun	5,7	14,8	27,0	84,5
Tyresö Bostäder AB	204,8	23,7	91,6	18,4
Tyresö Näringslivsaktiebolag	- 0,3	- 0,2	0,0	0,0
Tyresö Vindkraft AB		0,0	0,0	0,0
Eliminering	- 0,4	- 9,5	3,7	5,1
Koncernens resultat	209,8	28,8	122,3	108,0

Tyresö Bostäder AB

Tyresö Bostäder är ett allmännyttigt bostadsbolag som ska äga, förvalta och hyra ut bostäder i Tyresö kommun och främja en miljömässigt hållbar energianvändning. Bolaget kan även äga aktier och andra andelar i bolag med liknande verksamhet. Bolaget är helägt av Tyresö kommun och ombildades till aktiebolag 1994. Huvuddelen av fastigheterna är byggda eller ombyggda under 1980-talet.

Resultatet för 2017 uppgick till 18,4 mnkr efter skatt, vilket kan jämföras med 91,6 mnkr 2016. Skillnaden beror främst på försäljningen av fastigheter i Krusboda som gav en försäljningsvinst under 2016.

Den totala uthyrningsbara ytan uppgick per den 31 december 2017 till 233 470 kvm som består av 3 070 lägenheter (215 847 kvm) och 157 lokaler (17 623 kvm).

Efterfrågan på bostäder är fortsatt stor, vid årsskiftet stod drygt 29 000 personer i bolagets intressekö och antalet intresseanmälningar per ledig lägenhet varierade under året mellan 800 och 3 700. Omflyttningen under 2017 var 7,5 procent för hela året, varav 3,2 procent var interna flyttningar. Vid årsskiftet var alla lägenheter antingen uthyrda, under kontraktstecknande eller under renovering.

I januari 2016 gjorde bolaget en tvåårig överenskommelse med Hyresgästföreningen om hyrorna för 2016 och 2017 som resulterade i en höjning från den 1 mars 2016 med 0,75 procent vilket gav en genomsnittlig hyresnivå på 1 122 kr/kvm. Den 1 januari 2017 gjordes ännu en hyresjustering på 0,75 procent.

Medelantalet anställda 2017 var 42 personer varav 16 kvinnor. Omräknat till årsarbetare uppgick Tyresö Bostäders personal till 39 heltider.

Tyresö Bostäder har under året investerat 268 mnkr i pågående projekt och 6,9 mnkr i fastighetsinstallationer och övriga inventarier. Den totala underhållskostnaden uppgick till 39,4 mnkr 2017.

Bolaget driver två stora nyproduktionsprojekt. Det första är Temyntan där 140 lägenheter beräknas bli klara för inflyttning sommaren 2018. Det andra projektet är Hasselbacken där 200 lägenheter byggs. Första inflyttning beräknas ske i början av hösten 2018.

Tyresö Näringslivsaktiebolag

Tyresö Näringslivsaktiebolag har till uppgift att köpa, förvalta och sälja mark samt köpa, bygga och förvalta lokaler för näringslivsändamål. Bolaget äger mark och en bostadsfastighet inom det så kallade Brädgårdsområdet.

Större delen av marken som bolaget äger arrenderas ut till Tyresö kommun. Utöver utarrendering av marken finns fyra bostadshyresgäster och fyra lokalyresgäster i byggnaderna inom området. Tyresö kommun ansvarar för förvaltning och uthyrning av bolagets byggnader.

Bolaget har inte haft någon anställd personal.

Det ekonomiska resultatet för Tyresö Näringslivsaktiebolag var 0,0 mnkr. Enligt den ekonomiska planen kommer bolaget att gå med förlust till och med 2017, då den så kallade fusionsspärren som inträdde vid fusionen med Fastighets AB Maria Sofia upphör och bolagets fastighet kan säljas.

Tyresö Vindkraft AB

I september 2014 bildades Tyresö Vindkraft AB, vars uppgift är att äga och leasa ut vindkraft till Tyresö kommun och dess bolag. Bolaget övertog driften av ett vindkraftverk i Bösjövärdan i Mora kommun den 18 december 2014.

Bolaget gör alltid ett nollresultat eftersom ägaren alltid kommer att täcka bolagets kostnader. Vindkraftverket leasas av Tyresö kommun och Tyresö Bostäder. Leasingavtalet är utformat så att bolagets självkostnad täcks av leasingavgifterna.

Övrigt ägande

Tyresö kommun har även andelar i Stiftelsen Tyrestaskogen, Södertörns brandförsvärsförbund, Södertörns miljö- och hälsoskyddsförbund, Södertörns överförmyndarnämnd, Världus AB samt Stockholmsregionens Försäkring AB. Kommunen är i övrigt medlem i Kommuninvest ekonomisk förening.

Stiftelsen Tyrestaskogen är ansvarig för driften av områdena i naturreservatet Tyresta. Stiftelsens uppgift är att förvalta och utveckla områdena och Tyresta by enligt fastslagna bestämmelser och skötselplan.

Södertörns brandförsvarsförbund ansvarar för räddningstjänsten i Botkyrka, Ekerö, Haninge, Huddinge, Nacka, Nykvarn, Nynäshamn, Salem, Södertälje och Tyresö kommun. Uppdraget är att bidra till trygghet och säkerhet för kommuninvånarna.

Räddningscentralen Stockholms län drivs av Södertörns brandförsvarsförbund. Vid en insats har räddningscentralen den övergripande lägesbilden av händelsen och eventuella samtida händelser i området och kan fördela resurser därefter. Räddningscentralen är bemannad dygnet runt.

Förbundet har 21 brandstationer varav nio på heltid, tre på deltid samt nio brandvårn. Sammantaget har förbundet omkring 500 medarbetare och täcker ett område med cirka 600 000 kommuninvånare.

Södertörns miljö- och hälsoskyddsförbund drivs gemensamt av de tre kommunerna Haninge, Nynäshamn och Tyresö. Förbundets uppdrag är att bedriva den prövning och tillsyn som kommunerna är skyldiga att utföra enligt miljöbalken, livsmedelslagen och angränsande lagar, förordningar och föreskrifter – med undantag av strandskyddstillsynen. Förbundet ska också erbjuda medlemskommunerna kompetens kring arbetet med frivilliga åtaganden inom miljöområdet. Förbundet ska också ge det stöd till fysisk planering och bygglovsverksamhet som varje medlemskommun efterfrågar inom förbundets kompetensområde. Förbundet ska besvara

remisser från medlemmarna, informera och hjälpa medlemmarna med expertkunskaper inom verksamhetsområdet samt delta i kommunernas krisberedskapsplanering. Förbundets verksamhet finansieras delvis av medlemsavgifter från de tre kommunerna men ungefär hälften av förbundets kostnader täcks av avgifter som verksamheterna betalar för tillsynerna.

Varje kommun måste ha en överförmyndare eller en överförmyndarnämnd. Södertörns överförmyndarnämnd är en gemensam förmyndarnämnd som drivs av Haninge kommun i samverkan med Tyresö, Botkyrka, Huddinge och Nynäshamn. Nämndens huvuduppgift är att utöva tillsyn och kontroll över förmyndarskap, godmanskap och förvaltarskap. Syftet med tillsynen är att förhindra att barn eller myndiga personer som inte själva kan ta tillvara sin rätt, missgynnas ekonomiskt eller rättsligt.

Världus AB bildades 1994 av 25 kommuner i Stockholms län (alla utom Stockholm) för att erbjuda vård-, behandlings- och rådgivningstjänster för i första hand barn och unga.

Tyresö kommun är delägare i Stockholmsregionens Försäkring AB (SRF), som i samarbete med kommunerna ska samordna upphandling och förvaltning av samlade försäkringslösningar. Bolaget ska ge kommunerna ökad kompetens inom försäkringsområdet och vara en resurs inom riskhantering, skadeförebyggande arbete och försäkring.

Finansiell analys

Sammanfattning och slutsatser

Det ekonomiska överskottet för Tyresö kommun 2017 blev 84,5 mnkr mot budgeterat 51,4 mnkr. Resultatet motsvarar 3,4 procent av kommunens skatteintäkter. Resultatet översteg det finansiella målet om 2 procent som skulle motsvara ett resultat på 50,1 mnkr.

Kommunens verksamheter kostade 2 396 mnkr (alltså 2,4 miljarder) under 2017. Av kommunens nettokostnader 2017 utgjordes 51 procent av utbildning (förskola, grundskola, gymnasieskola och vuxenutbildning), medan vård och omsorg (socialnämnden) utgjorde 33 procent.

Kommunens verksamhetsområden redovisade gemensamt ett resultat som var 33,6 mnkr sämre än budgeterat. Flera nämnder lämnade stora positiva resultat, framför allt kommunstyrelsen (+16,8 mnkr), gymnasie- och arbetsmarknadsnämnden (+6,1 mnkr) och kultur- och fritidsnämnden (+6,2 mnkr).

Socialnämndens verksamhetsområden redovisade totalt ett negativt resultat på 51,1 mnkr. Särskilt bekymrande var resultatet inom individ- och familjeomsorgen (-26,4 mnkr) och flyktningmottagandet (-18,2 mnkr) där kommunen budgeterade ett plusresultat på 10,5 mnkr, men där ändrade statliga regler och svårighet att snabbt anpassa verksamheten innebar att kostnaderna blev 7,9 mnkr större än intäkterna. Förra året lämnade verksamheten ett överskott på 13,5 mnkr.

Inom barn- och utbildningsnämnden lämnade grundskolan ett negativt resultat (-10,7 mnkr), till stor del orsakat av ökande lärarlöner.

Verksamhetsområdenas negativa resultat uppvägdes av en positiv utveckling för skatteintäkterna (+26,9 mnkr) samt en byggbonus på 8,4 mnkr. Dessutom användes inte

den buffert kommunen satt av för kostnader för ökande befolkning (demografibufferten) vilket påverkade resultatet positivt med 21,8 mnkr jämfört med budget.

Kommunen värderar sin finansiella ställning genom en analys av *resultat*, *kapacitet*, *risk* och *kontroll*. Kommunens resultat för 2017 var tillfredsställande, men över mandatperioden är det för svagt. Kommunen behöver förbättra sin finansiella kapacitet, särskilt i jämförelse med närliggande kommuner. Riskhanteringen är acceptabel, men kommunen behöver stärka sin ekonomiska kontroll.

För året 2017 uppnåddes alltså det finansiella målet om ett resultat på 2 procent. Målet att investeringar ska finansieras via kassaflöde från den löpande verksamheten uppfylldes i hög grad. Målet att varje verksamhetsområde ska hålla sin budget anses inte uppfyllt. Måluppfyllelsen för de finansiella målen redovisas i kapitlet *På väg mot vision och mål*.

Slutsatsen är att kommunen genom resultatet 2017 har tagit ett steg i rätt riktning mot en god ekonomisk hushållning men i och med att kommunen inte uppnått de finansiella målen fullt ut bedöms inte resultatet vara i överensstämmelse med god ekonomisk hushållning för Tyresö kommun.

Analysmodell

Analysen av resultat, utveckling och ställning för kommunen görs utifrån en modell med fyra finansiella perspektiv: resultat, kapacitet, risk och kontroll. Modellen är densamma som använts vid tidigare årsbokslut, men presentationen har förtydligats. För att kunna göra en bättre analys jämför kommunen vissa nyckeltal med ovägt medelvärde för kommunerna i Stockholms län.

Ekonomiskt resultat	Kapacitet	Risk	Kontroll
Finns balans mellan intäkter och kostnader under året och över tiden?	Vilken kapacitet har kommunen att möta finansiella åtaganden på lång sikt?	Finns risker som kan påverka resultat och kapacitet?	Vilken kontroll har kommunen över den ekonomiska utvecklingen?
<i>Indikator:</i>	<i>Indikator:</i>	<i>Indikator:</i>	<i>Indikator:</i>
<ul style="list-style-type: none"> • årets resultat • finansnetto • nettokostnadsandel • balanskrav • investeringar • skattefinansieringsgrad 	<ul style="list-style-type: none"> • eget kapital • soliditet • skuldsättningsgrad • långfristiga skulder 	<ul style="list-style-type: none"> • ränterisker • likviditet • borgensåtaganden • skatteintäkter • pensionsskuld 	<ul style="list-style-type: none"> • budgetföljsamhet • prognossäkerhet

I alla tabeller i avsnittet är skatteintäkter definierat som summan av skatteintäkter och generella statsbidrag.

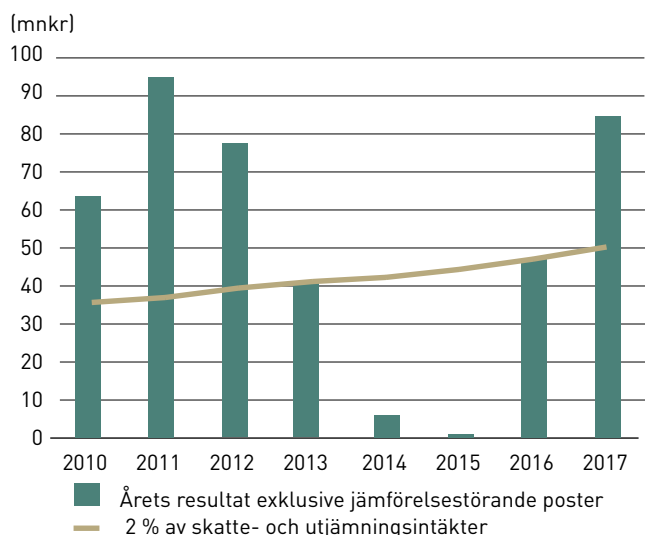
Detta kapitel redogör även för kommunens upplåning, riskhantering, finanspolicy och övriga finansiella åtaganden.

Ekonomiskt resultat

Årets resultat

Resultat	2014	2015	2016	2017
Årets resultat exklusive jämförelsestörande poster (mnr)	6,0	1,0	37,5	84,5
Jämförelsestörande poster (mnr)	0,0	14,0	- 10,5	0,0
Årets resultat exklusive jämförelsestörande poster /skatteintäkter (%)	0,3	0,0	1,6	3,4
Årets resultat / Bruttokostnader (%)	0,2	0,5	0,9	2,8
- medel Stockholmskommuner (%)	3,0	3,0	4,2	

Efter fyra år med svaga resultat var årets resultat 84,5 mnr, vilket motsvarar 3,4 procent av skatte- och utjämningsintäkterna. Det var andra året i rad som resultatet förbättrades kraftigt. I resultatet ingår realisations- och exploateringsvinster på 10,5 mnr. Utan dessa hade resultatet motsvarat 2,8 procent av skatteintäkterna. Den stora resultatförbättringen mellan 2016 och 2017 beror dels på att skatteintäkterna ökat mer än budgeterat, samt att befolkningsökningen varit svag, så att kommunen inte behövt använda sin buffert för ökande befolkning. Jämförelsen med Stockholmskommunerna visar att kommunen har haft svaga resultat i en period då omgivningen haft mycket starka resultat.



I ett längre perspektiv framstår årets resultat som en återgång till början av 2010-talet när kommunen redovisade solida överskott. Det är dock bekymmersamt att kommunen redovisat så pass svaga resultat i en period då ekonomin växer. Sannolikt kommer tillväxttakten att avta framöver, och därmed tillväxten i kommunens skatteintäkter. Då kommer det att kräva stora ansträngningar att hålla resultatet kvar i intervallet 2–3 procent.

Finansnetto

Finansnetto	2014	2015	2016	2017
Finansnetto (mnr)	0,4	- 4,4	- 0,6	0,8

Kommunen redovisade ett svagt positivt finansnetto, främst beroende på mycket låga räntekostnader.

Nettokostnadsandel

Nettokostnadsandel	2014	2015	2016	2017
Verksamhetens kostnader/skatteintäkter %	95,2	94,6	94,5	92,5
Avskrivningar/skatteintäkter %	4,2	4,5	4,3	4,2
Finansnetto/skatteintäkter %	0,4	0,2	0,0	0,0
Verksamhetens nettokostnader/skatteintäkter %	99,7	99,3	98,8	96,6
- medel Stockholmskommuner (%)	96,6	96,5	94,9	
Nettokostnader årlig ökning %	5,7	4,7	5,9	4,4
Skatteintäkter årlig ökning %	2,7	4,9	6,2	6,7

Av tabellen framgår att årets goda resultat först och främst beror på att kostnaderna har sjunkit som andel av skatteintäkterna. Avskrivningarnas andel av kostnaderna är relativt konstant, medan finansnettot har obetydlig påverkan. Det finns en risk att ökande räntor snabbt kan förändra den bilden.

När det gäller nettokostnaderna och deras andel av skatteintäkterna gjorde kommunen 2017 ett resultat i linje med medelvärdet bland Stockholmskommunerna de senaste åren. Dock är det även här tydligt att kommunen haft jämförelsevis svaga resultat under de tre tidigare åren.

Balanskrav

Balanskravsutredning (mnr)	2017
Årets resultat enligt resultaträkningen	84,5
- Reducering av samtliga realisationsvinster	- 1,3
+ Justering för realisationsvinster enligt undantagsmöjlighet	0,0
+ Justering för realisationsförluster enligt undantagsmöjlighet	0,1
+ Orealiserade förluster i värdepapper	0,0
- Justering för återföring av realiserade förluster i värdepapper	0,0
BALANSKRAVSRESULTAT	83,3

Enligt 4 kap. 3 a § lagen om kommunal redovisning ska förvaltningsberättelsen innehålla upplysningar om dels

årets resultat efter balanskravsjusteringar, dels detta resultat med justering för förändring av resultatutjämningsreserven (balanskravsresultat). Kommunfullmäktige beslutade i december att tills vidare inte utnyttja möjligheten att reservera delar av ett positivt resultat i en resultatutjämningsreserv. Kommunens balanskravsresultat måste enligt 11 kap. § 12 i kommunallagen vara positivt, annars måste ett underskott regleras inom tre år. I och med kommunens positiva resultat 2017 behöver kommunen inte göra någon sådan reglering.

Investeringar

Investeringar	2014	2015	2016	2017
Nettoinvesteringar (mnkr)	104	182,1	244,1	206,2
Avskrivningar (mnkr)	88,2	99,7	101,5	104,6
Självfinansieringsgrad (%)	90,3	62,8	52,7	91,7
Investeringar/ verksamhetens nettokostnader (%)	7,1	9,0	12,0	11,7
- medel Stockholmskommuner (%)	12	12	14	

Kommunens nettoinvesteringar 2017 var ungefär dubbelt så stora som avskrivningarna. Kommunen lyckades dock inte fullt ut finansiera investeringarna med eget kapital, även om årets resultat innebär att självfinansieringsgraden ökat. Den höga självfinansieringsgraden 2014 berodde på de låga investeringarna det året. Självfinansieringsgraden kan vara under 100 procent utan att kommunens upplåning ökar. Under 2017 har skulden dessutom minskat, bland annat för att kommunen "lånar" även av sina egna pensionsavsättningar (se nedan under pensionskulder).

Om kommunen ska fullfölja sina investeringsplaner blir det svårt att uppnå full självfinansiering. Full självfinansiering innebär i så fall att kommunens resultat skulle behöva stiga till nivåer som inte är realistiska. Därför behöver en expanderande kommun finansiera investeringar med lån. Då är det realistiskt att samtidigt ha ett finansiellt mål om fullständig självfinansiering.

Investeringstakten de två senaste åren har varit ungefär densamma som investeringstakten i övriga Stockholmskommuner.

För en mer detaljerad investeringsredovisning se s 40.

Kapacitet

Eget kapital och soliditet

Eget kapital och Soliditet	2014	2015	2016	2017
Eget kapital (mnkr)	929,7	958,6	985,6	1 070,1
Soliditet (%)	41,1	38,7	36,6	38,9
Soliditet inklusive pensions-skuld (%)	2,5	4,6	6,4	10,5
- medel Stockholmskommuner (%)	18,0	21,0	24,0	0,0

Soliditeten anger hur stor del av kommunens tillgångar (det kommunen äger) som är finansierat med eget kapital. Om kommunen har låg soliditet kan det påverka kommunens kreditvärdighet.

Soliditeten ökar när resultatet är positivt, vilket ökar det egna kapitalet. Om kommunens eget kapital står stilla (vid nollresultat) och kommunens tillgångar ökar (när kommunen investerar mer än avskrivningarna) sjunker soliditeten. Måttet är trubbigt eftersom det även påverkas av andra faktorer, som finansiella anläggningstillgångar och skulder. Soliditeten på 38,9 procent innebär att 61,1 procent av tillgångarna är finansierade på annat sätt, bland annat genom lån. Soliditeten ökade 2017 som effekt av det goda ekonomiska resultatet.

Kommunen har som de flesta av Sveriges kommuner en pensions-skuld som tjänades in före 1998 och som enligt lagstiftningen inte ska räknas med i balansräkningen. Om man inräknar denna skuld har kommunen endast täckning för 10,5 procent av tillgångarna i eget kapital. Detta soliditetsmätt har dock ökat varje år i perioden, tack vare att kommunen betalar ut av dessa pensioner så att skulden sjunker.

I jämförelse med Stockholms kommunerna har Tyresö en relativt låg soliditet. 2016 var medelsoliditeten inklusive pensionsåtagande för Stockholmskommunerna 24,0 procent och för Sverige som helhet 24,8 procent, jämfört med Tyresös 6,4 procent. I och med årets resultat ökade Tyresös soliditet till 10,5 procent men har fortfarande långt kvar till medelvärdet för Stockholm eller för riket.

Långfristiga skulder och skuldsättningsgrad

Långfristiga skulder och skuldsättningsgrad	2014	2015	2016	2017
Långfristiga skulder (mnkr)	804,2	935,5	1 083,3	1 011,8
Långfristiga skulder/ skatteintäkter (%)	38,2	42,3	46,1	40,4
Lån i bank eller kreditinstitut (mnkr)	570,0	700,0	820,0	680,0
Lån i bank eller kreditinstitut/ skatteintäkter (%)	27,1	31,7	34,9	27,1

Kommunens långfristiga skulder består av lån hos banker och kreditinstitut, men även av olika investeringsbidrag (gatu-kostnadsbidrag, VA-anslutningsbidrag och andra investeringsbidrag) som kommunen fått för att finansiera investeringar.

Kommunens lån i banker eller kreditinstitut minskade 2017, trots att kommunen inte fullt ut självfinansierat sina investeringar. Dels hade kommunen en hög likviditet vid ingången av året, dels har kommunens kortfristiga fordringar minskat vilket påverkar lånebehovet, dels finansieras en del via kommunens pensionsavsättningar.

Sammanfattande kommentar resultat – kapacitet

Det är inget självändamål att kommunen ska göra stora ekonomiska överskott. Principen bör vara att varje generation ska betala sina egna kostnader. Då kan man argumentera att ett nollresultat borde vara tillräckligt.

Men kommunens ekonomi består av mer än ett ekonomiskt resultat. Kommunen äger infrastruktur som vägar och vatten- och avloppsanläggningar. Kommunen har också ett bostadsförsörjningsansvar och måste investera i ytterligare infrastruktur för att möjliggöra att nya bostäder byggs åt en växande befolkning. Samma sak gäller idrottsanläggningar och verksamhetsfastigheter, där fler anläggningar kan behövas för en ökande befolkning samtidigt som många av kommunens anläggningar börjar bli gamla och behöver rustas upp. Investeringsbehoven är alltså stora för Tyresö framöver, liksom för de flesta kommuner i Stockholm och Sverige.

Under högkonjunktur är det dessutom särskilt önskvärt att kommunen lämnar ett starkt positivt resultat eftersom kommunens skatteintäkter är mycket konjunktur känsliga. I lågkonjunktur är det svårt för kommunen att nå starka resultat. För att ha en utjämning över konjunkturcykeln behöver kommunen därför göra extra goda resultat i högkonjunktur.

Kommunen kan finansiera investeringar antingen genom överskott i verksamheten eller genom att låna pengar. När kommuner lånar pengar är det framtida generationer som blir skyldiga att betala räntor och amorteringar. Just nu är räntekostnaderna låga, men om skulden och räntorna stiger blir räntebetalningarna en stor belastning för kommunens invånare. Det är därför det är så viktigt att kommunen varje år gör överskott för att finansiera det ökande investeringsbehovet. På så sätt betalar nuvarande generationer sin del av kostnaderna över tid.

En långtidsanalys har visat att en överskottsnivå på 3 procent av skatteintäkterna är nödvändig i Tyresö kommun för att säkerställa att kostnaderna inte ökar kraftigt med risk för att skatten måste höjas eller att servicen till kommuninvånarna måste försämmas.

Kapacitetsmåtten visar kommunens finansiella styrka – enkelt uttryckt hur rik kommunen är. En stark kommun kan finansiera fler av sina investeringar själva. Tyresös

finansiella styrka kunde varit bättre i jämförelse med grannkommunerna. Det är ännu ett skäl för att kommunen behöver ha en hög resultatnivå för att successivt öka sin finansiella styrka.

Sammanfattningsvis har årets resultat på ett mycket positivt sätt bidragit till att höja kommunens finansiella styrka, men det är viktigt att även framöver lämna goda ekonomiska resultat. Det ökar även kommunens attraktionskraft.

Risk

Risker – nyckeltal	2014	2015	2016	2017
Ränterisk, 1 % räntehöjning kostar (mnkr)	8,2	7	8,2	6,8
Räntebindningstid medelvärde (år)	1,49	1,96	1,74	1,6
Primärkommunal skattesats	19,48	19,48	19,50	19,50
- medel Stockholms- kommuner (%)	18,27	18,43	18,52	18,49

Ränterisken visar vad en räntehöjning med en procentenhet skulle kosta vid aktuell skuldnivå. Det är rimligt överkommande år att förvänta sig en högre räntenivå. Kommunen har kapacitet att klara en mindre räntehöjning, men en kraftig räntehöjning kommer att slå mot kommunens resultat.

Medelvärdet för räntebindningen är 1,6 år. Korta bindningstider har inneburit att kommunen kunnat hålla ner räntekostnaden, men det gör samtidigt att kommunens riskexponering ökar vid snabba räntehöjningar. På sikt kan räntebindningstiden behöva höjas.

Den primärkommunala skattesatsen i Tyresö är högre än snittet i Stockholmskommunerna. Det kan innebära att det i ett trångt ekonomiskt läge kan vara svårt att öka skatten utan negativa konsekvenser.

Riskhantering genom kommunens finanspolicy

I sin finanspolicy fastställer kommunfullmäktige regelverket för kommunens skuldförvaltning och övriga finansiella risktaganden. Policyn reviderades av kommunfullmäktige 2017. I policyn regleras vilka finansiella instrument kommunen får utnyttja. Finanspolicyn ska också reglera kommunens *ränterisk*. Ränterisken är ett mått som visar hur mycket kommunens resultat påverkas vid en förändring av marknadsräntan. Ränterisken begränsas genom restriktioner för andelen kort och lång räntebindning i enlighet med finanspolicyn.

Målet för skuldförvaltningen är att genom aktiv upplåning minimera kostnaderna i förhållande till bindningstid och tillräcklig likviditet. Syftet är att trygga finansieringen på både kort och lång sikt genom stabilitet och förutsägbarhet vad gäller framtida räntekostnader. Upplåningen i förhållande till finanspolicyn är fördelad enligt tabellen nedan.

Räntebindningstid 2017-12-31	2017		2016		Enligt policy		
	mkr	%	mkr	%	Normal	Min	Max
0-1 år	270	40	300	37	40	30	50
1-2 år	220	32	160	20	20	12,5	27,5
2-3 år	100	15	220	27	20	12,5	27,5
3-4 år	40	6	100	12	10	5	15
4-5 år	50	7	40	5	10	5	15
5-6 år					0		10
6-7 år					0		10
7-8 år					0		10
8-9 år					0		10
9-10 år					0		10
10- år					0		10
SUMMA	680		820				

Kommunens upplåning

Tyresö kommuns totala upplåning uppgick vid utgången av 2017 till 680 mnkr. Under året har kommunen omsatt lån på 160 mnkr och amorterat 140 mnkr. Amorteringen har varit möjlig på grund av ett starkt kassaflöde från den löpande verksamheten i kombination med att kommunen sänkt kassalikviditeten under året.

Kommunens genomsnittliga räntebindningstid var vid årsslutet 583 dagar, jämfört med 636 dagar ett år tidigare. Den genomsnittliga räntan på kommunens låneskuld minskade något och uppgick vid utgången av 2017 till 0,56 procent jämfört med 0,60 procent 2016. Sannolikt är räntebotten passerad och kommunen står inför höjda räntekostnader framöver. Fortfarande har kommunen emellertid viss kort upplåning i portföljen till negativ ränta.

Sverige har haft en längre period av extremt lågt ränteläge med en reporänta på -0,5 procent sedan februari 2016. Inflationen mätt som KPIF¹ ligger nu nära Riksbankens mål på 2 procent. Riksbankens prognos är att reporäntan kommer att höjas med start i mitten av 2018 men i en ganska långsam takt.

Kommande år väntas kommunens finansiella kostnader öka på grund av stigande räntor, men också en högre skuldvolym eftersom omfattande investeringar är planerade, bland annat bygget av en nya F-9 skola i Fornudden och en ny ishall.

Lånen på 680 mnkr som idag är finansierade till 0,56 procentens ränta kostar knappt 4 mnkr om året i ränta. Om låneskulden skulle öka till 1 miljard om något år samtidigt som den genomsnittliga räntekostnaden ökar till 4 procent skulle räntekostnaderna för skulden öka till 40 mnkr. Detta är långt ifrån ett otänkbart scenario.

Finansieringsrisker, motpartsrisker och Kommuninvest

Finansieringsrisk är risken för att kommunen skulle få svårt att ta nya lån och sätta om befintliga lån. Tyresö kommun

¹KPIF är KPI, konsumentprisindex, men med fast ränta, det vill säga utan de direkta effekterna av en ändrad penningpolitik.

ger inte ut egna kommunobligationer. Därför är medlemskapet i Kommuninvest en viktig del av kommunens strategi för att hantera finansieringsrisker. Kommuninvest är en medlemsorganisation utan vinstintresse. I dagens marknadsläge kan banker inte konkurrera med Kommuninvests räntor, vilket lett till att kommunen idag har alla sina lån samlade i Kommuninvest.

Motpartsrisk avser risker som uppstår om en motpart inte fullgör sina förpliktelser. För kommunen är det viktigt att ha starka motparter som även har möjlighet att erbjuda lån när det är oroligt på finansmarknaden. Risken med att endast ha en motpart för upplåningen bedömer kommunen som obetydlig eftersom motparten i detta fall är Kommuninvest. Kommuninvest finansierar sin inlåning i olika valutor och obligationer världen över. Kommuninvest är även klassade som en systemviktig aktör av Finansinspektionen. Kommuninvests medlemskap i Riksbankens betalningssystem Rix förstärker tillgången till likviditet vid eventuell oro på de finansiella marknaderna. Under finanskrisen var Kommuninvest en av få aktörer som kunde erbjuda återfinansiering, det vill säga möjlighet att ta nya lån för att betala befintliga lån. Därmed uppfattas Kommuninvest som en trygg motpart.

Kommunens borgensåtagande

Kommunen tecknar i vissa fall borgen för lån till kommunägda bolag, men ibland även för andra externa verksamheter. Kommunens samlade borgensåtagande för lån uppgick vid utgången av 2017 till 1 656 mnkr (1,7 miljarder kronor), vilket var en ökning med 198 mnkr från 2016. Ökningen beror på att borgensåtagandet för Tyresö Bostäder AB ökat. För mer information om detta, se not 21 i årsredovisningen.

Övriga finansiella risker

Valutarisk är ett mått på hur mycket kommunens resultat påverkas vid en given förändring av valutakursen på lån i utländsk valuta. Den risken är inte aktuell för Tyresö då

kommunen har som riskpolicy att enbart vara exponerad i svensk valuta.

Likviditetsrisk är risken att en placering av ett överskott inte kan omsättas till likvida medel utan kostnad. Likviditetsrisk vid upplåning avser risken att kommunen inte har tillgång till pengar för att kunna göra betalningar. Likviditetsrisken hanterar kommunen genom att göra kontinuerliga likviditetsprognoser och anpassa upplåningen efter prognosen. Utöver det finns en checkräkningskredit på 150 mnkr som kommunen kan använda vid behov.

Pensionsskuld

Pensionsskuld kan ses som en risk, i och med att det är pengar kommunen ska betala i framtiden. Stora delar av

kommunens pensionsskuld omfattar förmånsbestämda pensioner, vilket innebär att de framtida pensionsbetalningarna påverkas av löneutvecklingen för kommunens medarbetare. Dessutom påverkas pensionsskulden av ränteutvecklingen. De avsättningar kommunen idag gör för pensioner kan behöva justeras i framtiden, vilket kommer att påverka kommunens resultat. Därför är pensionsskulden en risk för kommunen. Kommunen har återlånat pensionsskulden till verksamheten, vilket innebär att kommunen inte säkrat pensionsavsättningen med försäkringar eller finansiella tillgångar, utan att kommunen använder avsättningen istället för att låna till investeringar. Det innebär att låneskulden blir lägre men att kommunen bär högre risk för ökande pensionsskulder.

PENSIONSFRÖPLIKTELSE mnkr, inkl särskild löneskatt	Utfall				Prognos		
	2014	2015	2016	2017	2018	2019	2020
Pensionsförpliktelser intjänade efter 1998	181,2	193,6	219,3	240,6	271	297,6	332,6
Pensionsförpliktelser intjänade före 1998	874	845	812,3	780,5	761,6	745,9	734,3
Totala pensionsförpliktelser	1 055,2	1 038,6	1 031,6	1 021,1	1 032,6	1 043,5	1 066,9
Finansiella placeringar avseende pensionsmedel	0,0	0,0	0,0	0,0			
Återlåning i verksamheten	1 055,2	1 038,6	1 031,6	1 021,1			

Den totala pensionsförpliktelserna inklusive löneskatt uppgick 2017 till 1 021 mnkr, drygt en miljard kronor. Ansvarförbindelsen, som motsvarar de pensioner som är intjänade före 1998, minskade med nästan 32 mnkr. Avsättningarna för pensioner intjänade efter 1998 ökade under året med drygt 21 mnkr. Sammantaget minskade pensionsförpliktelserna med drygt 10 mnkr.

Prognosen visar att ansvarförbindelsen för pensioner intjänade före 1998 minskar i takt med att dessa pensioner

successivt betalas ut. Däremot ökar pensionsskulden intjänad efter 1998. Denna skuld förväntas öka, som en effekt av dels ökande löneläge för kommunens anställda, dels att inkomstbasbeloppet framöver ökar långsammare än lönekostnaderna, vilket gör att en större andel av kommunens anställda får rätt till förmånsbestämd ålderspension. Det innebär även att kommunens pensionskostnader i resultaträkningen ökar. Den totala förpliktelserna som minskat de senaste åren väntas därför successivt börja öka.

Budgetavvikelsen (se övre tabellen på nästa sida) för totalen av alla kommunens verksamhetsområden, -33,6 mnkr, motsvarar 1,4 procent av kostnadsramen. Det är en betydande avvikelse. 12 av 19 verksamhetsområden höll sin budget, medan sju verksamhetsområden lämnade betydande underskott på sammanlagt 64 mnkr. Underskotten kompenseras av överskott på 31 mnkr i andra verksamheter.

Flyktigmottagande och ensamkommande, som också lämnade ett stort underskott, är inte ett eget verksamhetsområde utan ingår i individ- och familjeomsorgen. Den procentuella avvikelsen blir missvisande eftersom området hade ett budgeterat överskott. Resultatet var betydligt sämre än förra året, och i linje med det svaga resultatet för 2015.

För att utvärdera prognossäkerheten (se undre tabellen på nästa sida) jämför kommunen verksamhetsområdenas oktober- och augustiprognoiser med det faktiska resultatet. Totalt för verksamhetsområdena låg prognoserna både i oktober och i augusti på omkring -56 mnkr. Resultatet -33,6 mnkr var alltså mer än 20 mnkr bättre. Fem verksamhetsområden lämnade resultat som var minst 2,0 mnkr bättre än oktoberprognosen. Bara ett område hade ett resultat som var mer än 2,0 mnkr sämre än oktoberprognosen.

Jämför man resultatet med augustiprognoisen var det sju områden som förbättrade resultatet med mer än 2,0 mnkr. För tre områden försämrades resultatet med mer än 2,0 mnkr. De områden där prognosen försämrats sedan augusti är samtidigt de områden som hade de största budgetavvikelserna vid slutet av året. Det finns även en motsatt tendens: De som har förbättrat resultatet har också lämnat de största överskotten.

Av detta kan man dra följande slutsats:

- Verksamhetsområden som gått mot stora positiva resultat har 2017 underskattat dessa i prognosarbetet. Överskotten har kommit som ”öVERRASKNINGAR” i slutet av året.
- Verksamhetsområden som gått mot stora underskott har på samma sätt underskattat dessa i prognosarbetet, särskilt i augustiprognoisen som tas fram i anslutning till delårsbokslutet.

Analysen visar på problem för kommunen att ha kontroll över sin ekonomi. Prognoserna är det viktigaste styrmedlet för ekonomin under året. Det är särskilt viktigt i och med att det är svårt för kommuner att lägga en väl periodiserad budget, vilket innebär att ekonomiska uppföljningar utifrån resultat blir kraftigt missvisande. Därför är prognoserna det viktigaste riktmärket både för tjänstemän och politiker. Om prognoserna kontinuerligt avviker från resultatet blir de av föga värde för kommunens styrning. I det sammanhanget är det lika allvarligt att en verksamhet underskattar ett överskott som ett underskott. Båda ger helt fel styrsignaler och riskerar att leda till felaktiga åtgärder och felaktiga beslut.

Sammanfattande kommentar risk – kontroll

Kommunens risker finns primärt inom upplåning, borgensförbindelser och pension.

- Riskerna inom upplåning hanteras genom kommunens finanspolicy som reglerar hanteringen av kommunens skuld. Det finns en risk för ökade räntekostnader vid stigande räntor. Därför kan kommunen behövas vidta åtgärder för räntesäkring eller på sikt höja räntebindningstiden.
- Av kommunens borgensförbindelser är huvuddelen till kommunens helägda dotterbolag Tyresö Bostäder AB och säkrade i ägda fastigheter. Risken bedöms därför som liten.
- Kommunens återlåning av det avsatta pensionskapitalet bedöms också som ett acceptabelt risktagande. Alternativet, att placera pensionskapitalet på kapitalmarknaden och utöka kommunens upplåning, innebär även det risker.

Totalt sätt bedöms kommunens risktagande som acceptabelt.

På kontrollområdet gäller dels att kommunen har svag budgetföljsamhet som helhet och på ett antal verksamhetsområden, dels att kommunens prognossäkerhet är otillfredsställande. Kommunen behöver göra insatser för att öka både budgetföljsamhet och prognossäkerhet.

Kontroll

Budgetavvikelse	Resultat jämfört med ram (mnkr)			Avvikelse 2017
Verksamhetsområde	2015	2016	2017	% av ram
Förskola	3,6	0,1	0,1	0,0
Grundskola	- 5,9	- 7,6	- 10,7	- 1,6
Individ- och familjeomsorg	- 6,4	- 10,0	- 26,4	- 16,4
Flyktingmottagning/ensamkommande	0,0	13,5	- 18,2	
Omsorg om personer med funktionsnedsättning	- 8,8	- 13,5	- 2,6	- 1,0
Äldreomsorg	- 12,0	- 3,5	- 4,0	- 1,3
Gymnasieskola	- 0,9	8,0	2,3	1,1
Vuxenutbildning	0,0	0,4	5,3	20,1
Arbete och integration	1,2	0,5	- 1,5	- 16,1
Bibliotek, kultur och fritid, inkl. fritidsgårdar	3,0	6,8	6,2	5,7
Plan och exploatering	- 0,1	0,0	3,8	13,9
Bygglovsverksamhet	- 1,0	0,8	- 0,9	- 17,5
Väghållning och park	0,2	8,1	10,6	15,1
Miljö, trafik och övrigt	- 0,3	1,2	0,0	0,3
Vatten och avlopp	- 0,5	0,5	0,0	0,0
Renhållning	- 1,0	6,3	0,0	0,0
Näringsliv	0,0	0,0	0,0	0,0
Politik	- 0,4	0,0	- 0,4	- 1,8
Kommunförbund mm	0,5	0,8	0,1	0,2
Gemensam verksamhet	- 9,3	- 9,6	2,6	2,2
Totalt alla verksamhetsområden	- 37,9	2,9	- 33,6	- 1,4

Prognossäkerhet	Prognos jämfört med ram (mnkr)			Utfall
Verksamhetsområde	2017-04-30	2017-08-31	2017-10-31	2017
Förskola	- 6,8	- 7,8	- 6,8	0,1
Grundskola	1,5	- 0,5	- 3,5	- 10,7
Individ- och familjeomsorg	- 15,1	- 21,5	- 22,4	- 26,4
Flyktingmottagning och ensamkommande	- 0,3	- 14,1	- 17,1	- 18,2
Omsorg om personer med funktionsnedsättning	1,4	- 2,4	- 2,8	- 2,6
Äldreomsorg	- 2,5	- 6,6	- 6,6	- 4,0
Gymnasieskola	- 1,7	0,1	2,8	2,3
Vuxenutbildning	- 2,5	- 1,0	0,5	5,3
Arbete och integration	- 3,7	- 2,0	- 2,0	- 1,5
Bibliotek, kultur och fritid, inkl. fritidsgårdar	2,0	3,1	4,9	6,2
Plan och exploatering	- 6,0	- 3,0	- 1,5	3,8
Bygglovsverksamhet	0,0	- 0,7	- 0,7	- 0,9
Väghållning och park	0,0	3,0	3,0	10,6
Miljö, trafik och övrigt	0,0	0,0	0,0	0,0
Vatten och avlopp	0,0	0,0	0,0	0,0
Renhållning	0,0	0,0	0,0	0,0
Näringsliv	0,0	0,0	0,0	0,0
Politik	0,0	0,0	0,0	- 0,4
Kommunförbund mm	0,0	0,0	0,0	0,1
Gemensam verksamhet	0,7	- 3,0	- 3,4	2,6
Finansförvaltning	33,5	52,2	54,7	66,5
Totalt exklusive finansförvaltning	- 33,0	- 56,4	- 55,6	- 33,6
Totalt	0,6	- 4,2	- 0,9	32,9

Driftredovisning

Nämndernas nettokostnader uppgick till totalt 2 396 mkr (nästan 2,4 miljarder), vilket var 33,6 mkr (1,4 procent) högre än budgeterat. Som tabellen nedan visar finns underskott inom socialnämndens och barn- och utbildningsmämnens verksamhetsområden, medan övriga nämnder visar överskott.

Kostnader och intäkter i nedanstående tabell kan definieras som samtliga externa intäkter och kostnader, men

också kostnader och intäkter gentemot andra verksamhetsområden. Nettokostnader är differensen mellan kostnader och intäkter. Kommunbidraget motsvarar det anslag som tilldelats verksamhetsområdet av kommunfullmäktige. Avvikelsen är differensen mellan kommunbidrag och utfallet av nettokostnaderna.

Belopp i mkr	Intäkter	Kostnader	Netto-kostnader	Kommun-bidrag	Av- vikelse	Avvikelse år 2016
Kommunstyrelsen						
Plan och exploatering	24,7	48,4	23,8	27,6	3,8	0,0
Väghållning och park	9,7	69,5	59,7	70,3	10,6	8,1
Miljö, trafik och övrigt	2,5	7,9	5,4	5,5	0,0	1,2
Vatten och avlopp	79,8	79,8	0,0	0,0	0,0	0,5
Renhållning	42,7	42,7	0,0	0,0	0,0	6,3
Näringsliv	0,2	1,3	1,2	1,2	0,0	0,0
Gemensam verksamhet	462,0	578,5	116,5	119,1	2,6	-9,6
Kommunalförbund med mera	0,0	41,4	41,4	41,5	0,1	0,8
Politisk verksamhet	0,1	23,1	23,0	22,6	-0,4	0,0
Totalt	621,5	892,6	271,1	287,9	16,8	7,2
Byggnadsnämnden						
Bygglovsverksamhet	4,9	11,1	6,2	5,3	-0,9	0,8
Totalt	4,9	11,1	6,2	5,3	-0,9	0,8
Gymnasie- och arbetsmarknadsnämnden						
Arbete och integration	22,1	32,8	10,7	9,2	-1,5	0,5
Varav flyktingverksamhet	13,8	15,6	1,9	0,0	-1,9	1,0
Vuxenutbildning	24,8	45,7	20,9	26,2	5,3	0,4
Gymnasieskola	38,7	251,6	212,8	215,1	2,3	8,0
Totalt	85,7	330,1	244,4	250,5	6,1	9,0
Kultur- och fritidsnämnden						
Bibliotek, kultur och fritid, fritidsgårdar	14,4	118,2	103,8	110,0	6,2	6,8
Totalt	14,4	118,2	103,8	110,0	6,2	6,8
Barn- och utbildningsnämnden						
Förskola	34,3	327,1	292,8	292,9	0,1	0,1
Grundskola	95,8	784,1	688,2	677,5	-10,7	-7,6
Totalt	130,2	1 111,2	981,0	970,4	-10,6	-7,5
Socialnämnden						
Individ- och familjeomsorg	11,6	198,3	186,7	160,4	-26,4	-10,0
Flyktingmottagning/ensamkommande	70,6	78,5	7,9	-10,3	-18,2	13,5
Äldreomsorg	45,3	365,0	319,6	315,6	-4,0	-3,5
Omsorg om personer med funktionsnedsättning	30,7	306,0	275,4	272,8	-2,6	-13,5
Totalt	158,2	947,8	789,6	738,4	-51,1	-13,5
Summa verksamhetsområden	1 015,0	3 411,0	2 396,1	2 362,4	-33,6	2,9

Finansförvaltning

Sammantaget ger finansförvaltningen ett överskott mot budget på drygt 24 mkr. Huvudorsaken är att demografibufferten inte utnyttjats utan ger ett överskott på nästan 22 mkr. Överskottet inom övriga poster beror huvudsakligen på realisations- och exploateringsvinster på nästan 11 mkr. Ett stort underskott har uppstått under posten för pensionsavsättningar. Huvudorsakerna till detta är förmodligen två stycken. Fler av de nyanställda har löner som gör att de når upp till den gräns som gäller för när en

anställd börjar tjäna in den förmånsbestämda pensionen. Dessutom gör lägre uppräkningsfrån staten av basbelopp att fler av de redan anställda går över gränsen till när förmånsbestämd pension ska utgå.

Utfallet för skatteintäkter, statsbidrag och utjämningsystem är 35,4 mkr högre än budgeterat. Även finansnettot är positivt i jämförelse med budget, +6,7 mkr.

Nedan visas en tabell över finansförvaltningen.

Belopp i mkr	Intäkter	Kostnader	Nettokostnader	Kommunbidrag	Avvikelse
Pensioner	0,0	51,5	51,5	53,0	1,5
Förändring semesterlöneskuld	0,0	1,1	1,1	1,0	-0,1
Förändring pensionsavsättning	0,0	11,4	11,4	3,5	-7,9
Statsbidrag maxtaxa	14,5	0,0	-14,5	-16,0	-1,5
Intäkt kapitaltjänst (internränta)	28,0	0,0	-28,0	-28,0	0,0
Övrigt	17,1	6,7	-10,4	0,0	10,4
Demografibuffert	0,0	0,0	0,0	21,8	21,8
Simhall	0,0	15,0	15,0	15,0	0,0
Interna poster	-466,5	-466,5	0,0	0,0	0,0
Summa finansförvaltning	-406,9	-381,0	25,9	50,3	24,4
Summa verksamheten	608,1	3 030,1	2 422,0	2 412,7	-9,2
Skatteintäkter, statsbidrag och utjämningsystem					
Skatteintäkter	2 246,4	0,0	2 246,4	2 231,0	15,4
Generella statsbidrag och utjämning	280,0	20,6	259,4	239,4	20,0
Summa skatteintäkter, statsbidrag och utjämningsystem	2 526,4	20,6	2 505,7	2 470,4	35,3
Finansiella intäkter	8,7	0,0	8,7	6,5	2,2
Finansiella kostnader	0,0	8,0	-8,0	-12,5	4,5
Resultat	3 143,2	3 058,6	84,5	51,7	32,9
Generella statsbidrag och utjämning					
Inkomstutjämning	68,6	0,0	68,6	60,9	7,7
Kostnadsutjämning	118,8	0,0	118,8	118,5	0,3
Regleringspost	0,0	0,5	-0,5	0,0	-0,5
Strukturbidrag	0,0	0,0	0,0	0,0	0,0
LSS-utjämning	0,0	20,2	-20,2	-20,1	-0,1
Generellt statsbidrag	17,5	0,0	17,5	7,6	9,9
Fastighetsavgift	75,1	0,0	75,1	72,5	2,6
Sammanlagt	280,0	20,6	259,4	239,4	20,0

Investeringsredovisning

Investeringarna 2017 uppgick till 207 mkr netto. Brutto-utgifterna uppgick till 282 mkr och inkomsterna till 75 mkr. Två av de största investeringarna är exploateringsprojekten på Brevik, etapp 7 Solberga och etapp 9 Ugglevägen. Båda ska möjliggöra permanentboende i området samtidigt som vatten och avlopp samt vägar byggs ut. Dessa hänger också ihop med utbyggnaden av Tyresövägen som pågår samtidigt. I norra Tyresö centrum pågår också exploatering och utbyggnad för att möjliggöra en ny stadsdel.

De största pågående fastighetsinvesteringarna är byggandet av sociala boenden och utbyggnaden av de kommunala lokalerna på Radiovägen.

För att inte kommunens samlade långfristiga skulder ska öka kan man enkelt säga att en rimlig nettoinvesteringsnivå uppgår till summan av kommunens resultat plus avskrivningar.

Resultat och avskrivningar 2017 uppgår sammantaget till 189 mkr, vilket ger ett underskott för året på 18 mkr.

Om motsvarande beräkning görs för de senaste fem åren uppgår underskottet till 282 mkr. Sedan 2013 har de långfristiga skulderna och avsättningarna också ökat med nästan 270 mkr.

Det är risk att denna utveckling fortsätter då det nuvarande beslutade investeringsprogrammet är tämligen omfattande. Det innehåller ju till exempel en ny ishall i Tyresö centrum samt ny skola och idrottshall i Fornudden.

I bilaga till årsredovisningen redovisas samtliga investeringar i detalj. Där framgår också hur mycket respektive investering förbrukat totalt sett, alltså inklusive förbrukning tidigare år.

Tabellen nedan visar de största nettoinvesteringarna totalt i kommunen.

Investeringar (mkr)	Inkomst tidigare år	Utgift tidigare år	Inkomst 2017	Utgift 2017	Netto totalt
Tyresövägen	0,6	-21,7	0,0	-9,7	-30,8
Solberga, etapp 7	0,0	-123,1	21,8	-42,3	-143,6
Brevik Ugglevägen, etapp 9	0,0	-46,9	14,8	-41,4	-73,5
Norra Tyresö Centrum	53,8	-92,4	21,8	-11,5	-28,3
Sociala boenden	0,0	-9,7	0,0	-19,2	-29,0
Utbyggnad Radiovägen	0,0	-11,7	0,0	-25,4	-37,1
Masshanteringsplats Mediavägen	0,0	-20,8	0,0	-1,1	-21,9

Nedan redovisas investeringarna under 2017.

Investeringar 2017 (mkr)	Inkomst	Utgift	Netto	Budget	Diff
EXPLOATERING OMVANDLINGSOMRÅDEN	36,5	-91,2	-54,7	-54,0	-0,7
Solberga, etapp 7	21,8	-42,3	-20,5	9,3	-29,8
Brevik Ugglevägen, etapp 9	14,8	-41,4	-26,6	-20,0	-6,6
Brobänken, etapp 10	0,0	-5,1	-5,1	-12,7	7,5
Övrigt	0,0	-2,4	-2,4	-30,6	28,2
TYRESÖVÄGEN	0,0	-9,7	-9,7	-52,2	42,6
Tyresövägen tredje körfält	0,0	-7,7	-7,7	0,0	0,0
Gång- och cykelväg Vårvägen/Krokanstigen	0,0	-1,8	-1,8	0,0	0,0
Övrigt	0,0	-0,2	-0,2	0,0	0,0
ÖVRIGT	0,0	-0,6	-0,6	-2,9	2,3
SAMHÄLLSBYGGNADSUTREDNINGAR	0,0	0,0	0,0	-5,0	5,0

Investeringar 2017 (mkr)	Inkomst	Utgift	Netto	Budget	Diff
MARKINKÖP	0,0	- 11,0	- 11,0	- 20,0	9,0
Fältvägen 4, inköp villa	0,0	- 1,0	- 1,0	0,0	0,0
Inköp Tyresö Kumla 3:965	0,0	- 10,0	- 10,0	0,0	0,0
NORRA TYRESÖ CENTRUM	21,8	- 11,5	10,3	- 42,2	52,5
Järnet 7	15,6	- 0,2	15,4	- 0,3	15,7
Simvägens förlängning till Forellen 4	0,0	- 5,0	- 5,0	- 6,0	1,1
Små justeringar Tyresö C vägnät	0,0	- 3,3	- 3,3	- 1,1	- 2,2
Kvarteret Järnet inklusive gångtunnel	0,0	- 1,2	- 1,2	0,0	- 1,2
Forellen 25	6,1	- 0,3	5,8	0,0	5,8
Övrigt	0,0	- 1,5	- 1,5	- 34,9	33,3
GATA OCH PARK	0,0	- 1,4	- 1,4	- 9,0	7,6
FORNUDDSPARKEN	0,0	- 0,9	- 0,9	- 7,9	7,0
CYKELPLAN	0,0	- 8,8	- 8,8	- 8,0	- 0,8
Gång- och cykelväg Skogsängsvägen etapp 2	0,0	- 3,8	- 3,8	0,0	0,0
Gång- och cykelväg Wättinge gårdsväg etapp 1	0,0	- 1,8	- 1,8	0,0	0,0
Gång- och cykelväg Wättinge gårdsväg etapp 2	0,0	- 2,1	- 2,1	0,0	0,0
Övrigt	0,0	- 1,1	- 1,1	0,0	0,0
FRITIDSANLÄGGNINGAR	0,0	- 21,9	- 21,9	- 128,3	106,3
Ny ishall Tyresö C	0,0	- 4,7	- 4,7	- 81,0	76,3
Ombyggnad löparbanor Trollbäckens IP	0,0	- 6,4	- 6,4	- 8,4	2,0
Trollbäckshallen upprustning	0,0	- 9,7	- 9,7	- 10,0	0,3
Övrigt	0,0	- 1,1	- 1,1	- 28,9	27,8
KOMMUNDIREKTÖR	0,0	- 1,7	- 1,7	- 17,0	15,3
Servermiljö VDI	0,0	- 0,8	- 0,8	0,0	0,0
Nätverksutrustning coreswitchar	0,0	- 0,7	- 0,7	0,0	0,0
Övrigt	0,0	- 0,1	- 0,1	0,0	0,0
VERKSAMHETSLOKALER	0,0	- 10,9	- 10,9	- 22,0	11,1
Utbyggnad Radiövägen	0,0	- 7,0	- 7,0	- 6,6	- 0,4
Förskola Akvarievägen	0,0	- 2,1	- 2,1	0,0	- 2,1
Övrigt	0,0	- 1,8	- 1,8	- 15,3	13,6
SOCIALA BOENDEN	0,0	- 19,2	- 19,2	- 52,4	33,2
Anläggning 1 Brandstationen	0,0	- 6,6	- 6,6	0,0	0,0
Socialt boende anläggning 3	0,0	- 12,0	- 12,0	0,0	0,0
Övrigt	0,0	- 0,6	- 0,6	0,0	0,0
FORNUDDSPROJEKTET	0,0	- 12,9	- 12,9	- 123,7	110,8
Ny skola Fornudden	0,0	- 11,4	- 11,4	- 96,7	85,3
Övrigt	0,0	- 1,5	- 1,5	- 27,0	25,5

Investeringar 2017 (mkr)	Inkomst	Utgift	Netto	Budget	Diff
GRUNDSKOLA	0,0	- 13,3	- 13,3	- 15,3	1,9
Sofiebergsskolan, tillagningskök	0,0	- 13,0	- 13,0	- 13,6	0,7
Övrigt	0,0	- 0,4	- 0,4	- 1,6	1,3
GRUPPBOSTÄDER	0,0	0,6	0,6	- 31,6	32,1
Sågen ersättningsboende	0,0	0,6	0,6	- 31,6	32,1
SAMLINGSANSLAG FASTIGHET	0,0	- 33,1	- 33,1	- 35,0	1,9
Stimmet förskola paviljong	0,0	- 3,8	- 3,8	0,0	0,0
Radiovägen utbyggnad	0,0	- 18,3	- 18,3	0,0	0,0
Kommunhuset plan 5, anpassning/möbler	0,0	- 1,6	- 1,6	0,0	0,0
Växthuset ombyggnad Tyda	0,0	- 1,1	- 1,1	0,0	0,0
Sofieberg styrenhet VVS	0,0	- 1,5	- 1,5	0,0	0,0
Byte konstgräs Trollbäckens IP	0,0	- 1,3	- 1,3	0,0	0,0
Björkbacken lyftsysteem	0,0	- 1,3	- 1,3	0,0	0,0
Övrigt	0,0	- 4,2	- 4,2	0,0	0,0
VATTEN OCH AVLOPP	9,6	- 14,1	- 4,5	- 18,9	14,4
VA-sanering Hasselbacken	0,0	- 4,0	- 4,0	0,0	0,0
Dagvattendammar Prästängen	0,0	- 2,0	- 2,0	0,0	0,0
Pumpstation Fornudden	0,0	- 4,6	- 4,6	0,0	0,0
VA-ledningar Centralvägen etapp 2	0,0	- 2,3	- 2,3	0,0	0,0
Övrigt	9,6	- 1,2	8,4	0,0	0,0
RENHÅLLNING	0,0	- 1,2	- 1,2	- 27,8	26,6
Samlingsanslag Renhållning	0,0	0,0	0,0	- 3,0	3,0
Masshanteringsplats Mediavägen	0,0	- 1,1	- 1,1	- 9,0	7,9
Sopsug Norra Tyresö Centrum	0,0	- 0,1	- 0,1	- 15,8	15,7
EGENFINANSIERADE PROJEKT	7,2	- 19,0	- 11,8	- 26,0	14,2
Bostäder bollplan Pluto	0,0	0,0	0,0	- 0,5	0,5
Gång- och cykelväg Pluto, Njupkärrsvägen	0,0	- 6,9	- 6,9	- 4,6	- 2,4
Kryddvägen	1,5	- 4,3	- 2,8	- 15,4	12,6
Temyntan del av Näsby 4:1106	3,7	0,0	3,7	0,0	3,7
Trollbäcken C utvecklingsplan	0,0	- 1,2	- 1,2	- 0,2	- 1,0
Strandängarna	2,0	- 4,8	- 2,8	0,0	- 2,8
Övrigt	0,0	- 1,8	- 1,8	- 5,4	3,6
SAMMANLAGT	75,1	- 282,0	- 206,8	- 699,0	492,2



2

Tyresö kommuns
verksamhet

Barn- och utbildningsnämnden

Driftredovisning för barn- och utbildningsnämnden

Belopp i mnkr	Intäkter	Kostnader	Netto-kostnad	Kommunbidrag	Avvikelse 2017	Avvikelse 2016
Verksamhet Förskola	34,3	327,1	292,8	292,9	0,1	0,1
Verksamhet Grundskola	95,8	784,1	688,2	677,5	- 10,7	- 7,6
Totallt	130,2	1 111,2	981,0	970,4	- 10,6	- 7,5

Sammanfattande bedömning

Under 2017 har den nya organisationen som infördes den 1 januari 2016 gett resultat i form av bättre kunskapsresultat i grundskolan och tydligare ledning i förskolan, där förskolans chefer blivit jämställda med grundskolans rektorer. Omorganisationen har på så sätt lett till ett ökat fokus på pedagogisk utveckling, ledarskap och likvärdighet.

Kunskapsresultaten i grundskolan sjönk 2017, men resultatuppföljningarna visar att resultaten förbättras redan till nästa läsår.

Inom både förskola och grundskola är vårdnadshavares och elevers nöjdhet och trygghet hög. Förskolan har ökat personaltätheten och i skolan är andelen behöriga lärare i nivå med länet och riket.

Barn- och utbildningsförvaltningen arbetar med att möta de utmaningar som väntas inom digitalisering, rekrytering, arbetsmiljö och lokaler.

Det sammantagna ekonomiska resultatet för barn- och utbildningsförvaltningen 2017 var ett underskott med 10,6 mnkr. I underskottet ingår enheternas underskott från 2016, 7,6 mnkr. Underskottet för verksamhetsåret 2017 är 3,0 mnkr. Grundorsaken till underskottet är en hård konkurrens om lärare i Stockholmsregionen, som både ökat personalomsättningen och drivit upp lönerna. De statliga insatserna med karriärtjänster och lärarlyftet har också bidragit till löneglidningen. Årets resultat inräknat underskottet från 2016 motsvarar 1,1 procent av kommunbidraget. Räknar man bort förra årets underskott var 2017 års resultat 0,3 procent av kommunbidraget.

Den sammantagna bedömningen är att verksamhetsområdena är stabila och utvecklas åt rätt håll.

Förskola och pedagogisk omsorg



Mål och resultat

Livskvalitet och den attraktiva kommunen

94 procent av vårdnadshavarna är enligt föräldraenkäten mycket trygga och nöjda med verksamheten. Förskolorna har synliggjort arbetet med lärandet i förskolan, bland annat via Instagram. För att öka vårdnadshavarnas delaktighet har de flesta förskolor startat föräldraråd. Verksamhetsområdet har under året arbetat för en gemensam lärplattform (en digital plattform för kommunikation mellan pedagoger, elever och föräldrar) som ska införas höstterminen 2018.

Sjukfrånvaron var fortfarande hög, men genom deltagande i det tvååriga projektet Stamina¹ börjar frånvaron att minska.

Verksamhetsområdet har hela året arbetat med en gemensam bemanningsenhet, som startar i februari 2018 och ska bli en bemanningspool för att öka likvärdigheten och kvaliteten vid tillsättning av vikarier.

Förskolan har marknadsfört sig på olika mässor för att stärka Tyresös arbetsgivarvarumärke. En vision för förskolan har tagits fram för att lyfta fram vad Tyresö kommun kan erbjuda.

¹Stamina är ett projekt för förbättrad arbetsmiljö och leds av Uppsala universitet. Projektet ska på sikt minska sjukfrånvaron och förbättra arbetsmiljön.

Medborgarfokus

Barn- och utbildningsförvaltningen arbetar för tillgänglighet och närhetsprincip, och har fört samtal med funktionshinderrådet. I samarbete med vårdnadshavarna har förvaltningen barns och elevers bästa i fokus.

God och långsiktig hushållning med effektiva verksamheter

Verksamhetsområdet har haft mycket god och långsiktig hushållning. Den nya organisationen har skapat förutsättningar för ett mer effektivt arbets sätt. Personalresurserna används mer effektivt. Med ett närmare pedagogiskt ledarskap har verksamheternas utvecklingsområden ringats in och ett arbete har påbörjats som på lång sikt ska höja kvaliteten. Likvärdigheten har ökat, strategiska exempel som kan lyftas fram är satsningen på ljuddämpande bord till alla kommunens förskolor, samt en central måltidsenhet.

I och med det fria förskolevalet har verksamhetsområdet både en beställarsida och en utförarsida. Beställarsidan har både kommunens egna förskolor och externa förskolor som utförare av förskoleverksamhet. Beställarsidans intäkter minskades med 3,8 mnkr på grund av färre förskolebarn under året än beräknat i befolkningsprognosen.

Kommunfullmäktige beslöt att överföra 6 mnkr från förskola och pedagogisk omsorg till grundskola. Efter överföringen visade förskolans beställarsida ett resultat i balans. Utförare i egen regi har haft god kontroll på ekonomin och har lyckats få balans i de ojämnas intag som sker på förskolorna höst och vår.

Gemensamma uppdrag verksamhetsområde 1 och verksamhetsområde 2

Målet för andel ekologiska livsmedel uppfylldes med ett resultat på drygt 30 procent.

Tyresö kommun använder den statliga maxtaxan.

Tillsammans med hr-avdelningen gör verksamhetsområdena en prioriterad satsning på att vara en attraktiv arbetsgivare genom marknadsföring, synlighet på mässor, tidningsartiklar och nya sätt att annonsera. Behovet av legitimerade lärare och förskollärare är stort framöver.

Värdegrunden för En förskola och skola för var och en har aktualiserats i hela organisationen. Alla förskolechef, rektorer och biträdande rektorer fick utbildning i hur de kan arbeta konkret med värdegrunden i sin verksamhet för att få den levande.

Uppdrag för förskolan

Personaliteten har ökat i förskolan. Fler avdelningar och grupper har skapats vilket gjort att antalet barn i barngrupperna har minskat i genomsnitt.

En prognos över behoven för 2016–2030 presenterades för nämnden. Det är dock svårt att förutse behovet av förskoleverksamhet för en så lång tid framåt.

För att stärka fokus på utveckling och lärande har förskolechefgruppen startat centrala pedagogiska forum. Syftet har varit att erbjuda pedagoger kollegialt lärande. På så sätt skapas ökad likvärdighet i Tyresö kommun. Flera olika lärandeprojekt har också drivits av resurs- och utvecklingscentrum.

Ekonomiskt resultat

Verksamhetsområdet hade ett resultat i balans. Förvaltningsgemensamma kostnader blev lägre än budgeterat. Några planerade projekt startade inte under året, exempelvis bemanningsenhet. Kostnaderna för vårdnadsbidrag och tilläggsbelopp blev lägre än budgeterat.

Verksamheten

Verksamheten fortsatte att fokusera på likvärdighet och det pedagogiska ledarskapet. En framgångsrik aktivitet

är de centrala nätverken som fungerar som forum där pedagoger lär sig av varandra och sprider goda exempel.

Ett flertal pappersblanketter har gjorts om till e-tjänster och centraliserad kö har gjort intagningsprocessen mer rättssäker. Flera riktlinjer har reviderats eller skapats för ökad tydlighet. En analys av den socioekonomiska fördelningen har lett till en förändrad fördelning som utgår från fler faktorer. Verksamheten har också förberett sig för att kunna följa den nya europeiska dataskyddslagen GDPR.

Kvalitetsenheten har granskat fristående och kommunala förskolor och pedagogisk omsorg. Granskningarna visade både goda resultat och utvecklingsområden. Goda exempel är till exempel bemötande, lärmiljö, säkerhet. Utvecklingsområden är arbete mot kränkning och diskriminering samt systematiskt kvalitetsarbete.

Snittet för andelen årsarbetare med pedagogisk högskoleexamen var något lägre än i Stockholms län, och mycket lägre än rikssnittet. Antalet barn per årsarbetare var högre än i både Stockholms län och rikssnittet. Andelen barn i kommunala förskolor ökade till 64 procent.

Framtiden – nya mål och prioriteringar

Förskoleplatserna behöver bli fler i takt med kommunens utbyggnad. Ett arbete med ”konceptförskola”, ett grundkoncept för hur nya förskolor ska byggas, se ut och användas.

Bemanningsenheten ska införas och Stamina-projektet ska på sikt få ner sjukfrånvaron och förbättra arbetsmiljön.

Det krävs ett arbete för att nå delmålen till år 2022 i den nationella it-strategin.

Den nya läroplanen som kommer 2018 ska införas.

Andra utmaningar är kompetensförsörjning och att stärka Tyresö arbetsgivarvarumärke.

Grundskola



Mål och resultat

Livskvalitet och den attraktiva kommunen

År 2017 sjönk meritvärdet i Tyresö kommun för läsåret 2016/17, men var fortfarande över riksgenomsnittet. Analyser hösten 2017 visar dock att det var en tillfällig tillbakagång, och att resultaten förbättrades redan höstterminen 2017, vi ser att elevresultaten närmar sig samma nivå som för två år sedan. Elev- och föräldraenkäten visade att eleverna känner sig trygga i skolan. Elevernas syn på delaktighet var samma som tidigare år.

Arbetet med en gemensam lärplattform pågick och lärplattformen ska införas höstterminen 2018.

Skolan har marknadsförts på olika mässor för att stärka kommunens varumärke.

Verksamhetsområdet tog fram en vision för skolan för att lyfta fram vad Tyresös kommunala grundskolor har för verksamhetssyfte.

Medborgarfokus

Barn- och utbildningsförvaltningen arbetar för tillgänglighet och närhetsprincip, och har fört samtal med funktionshinderrådet. I samarbete med vårdnadshavarna har verksamheten barns och elevers bästa i fokus.

God och långsiktig hushållning med effektiva verksamheter

I och med det fria skolvalet har verksamhetsområdet både en beställarsida och en utförarsida. Beställarsidan har både kommunens egna grundskolor och externa grundskolor som utförare av grundskoleverksamhet. Beställarsidans intäkter ökades med 0,8 mnkr på grund av fler grundskolebarn under året än beräkningar i befolkningsprognosen.

Kommunfullmäktige beslöt att överföra 6 mnkr till grundskolan från förskola och pedagogisk omsorg. Efter överföringen visade grundskolans beställarsida ett resultat i balans. Utförare i egen regi redovisade underskott för verksamhetsåret, främst på grund av ökade lönekostnader.

Uppdrag

Statsbidraget Lågstadiesatsningen har gjort det möjligt att öka personaltäteten i lågstadiet med 16 årsarbetare.

En behovsprognos med befolkningsstatistik togs fram som gäller 2016–2030 och som visar att antalet elever i grundskoleåldern ökar snabbare än den totala befolkningen.

Varje högstadieskola i kommunen har en egen studie- och yrkesvägledare för att hjälpa eleverna att göra välgrundade gymnasieval.

All tillsvidareanställd personal på fritidshemmet har fått kompetensutveckling för att ta del av förändringar i läroplanen och planera aktiviteter inom verksamheten.

En utredning av modersmålsenheten ledde till en organisationsförändring där modersmållärarna ska undervisa mer ute på skolorna från och med hösten 2018.

Verksamheten började ta fram en it-strategi och beslutade att anställa en central it-strateg.

Ekonomiskt resultat

De främsta orsakerna till underskottet hos utförarsidan är de statliga satsningarna på karriärtjänster och lärarlönelyft, som medfört hög personalomsättning och kraftigt ökade lönekostnader under året. Lönekostnaden för nyrekryterade lärare har ökat betydligt. Totalt har detta ökat utförarsidans kostnader inom grundskolan med 7 mnkr per år för 2016 och 2017. Den önskade återhämtningen av föregående års underskott har inte varit möjlig. Trots de ökade lönekostnaderna var verksamhetsårets resultat endast 3 mnkr i underskott, det vill säga en del av ökningarna har kunnat hanteras med effektivare verksamhet. Särskolans utförare har svårt att få balans i ekonomin, men resultatet var bättre 2017 än 2016. En översyn av särskolepeng ska göras våren 2018, med bland annat jämförelser mot andra kommuners särskolepeng.

Verksamheten

Verksamheten fortsatte fokusera på likvärdighet och det pedagogiska ledarskapet i grundskolorna. Lärare har fått kompetensutveckling i digitalisering och programmering för att kunna följa de nya kursplanerna hösten 2018.

Verksamheten har reviderat riktlinjerna för skolvalet för förskoleklass till årskurs 7 och tydliggjort särskolans intagningsrutiner. E-tjänster har införts för intagningen för att underlätta för medborgarna.

Andelen lärare med högskoleexamen var samma som i Stockholms län och rikssnittet, 82–83 procent. Antalet elever per lärare var något högre (13,9) än i Stockholms län (12,9) och rikssnittet (12,0). Antalet elever per anställd i fritidshemmet var något lägre (10,8) än i Stockholms län (12,8) och rikssnittet (12,5).

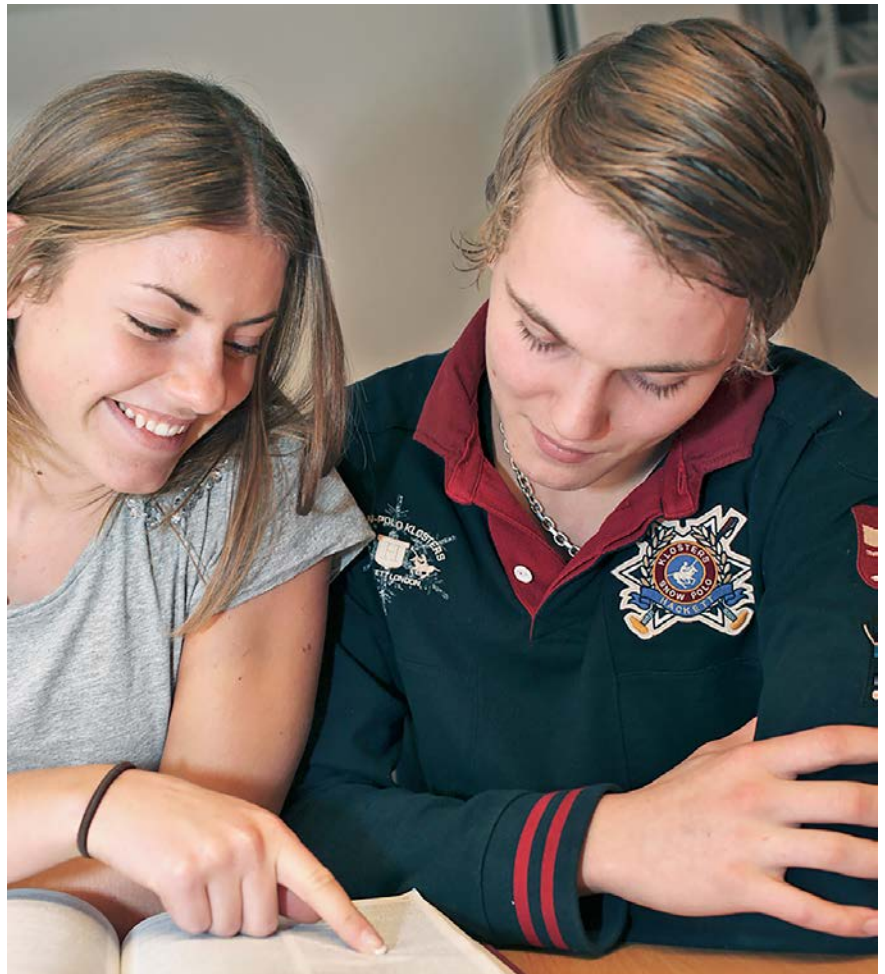
Resultaten för grundskolans elever som slutade årskurs 9 sjönk under 2017 till 226 poäng, fortfarande 4 poäng över riksgenomsnittet. Andelen behöriga till gymnasiet och med fullständigt betyg var 4 procentenheter lägre än förra årets resultat.

Framtiden – nya mål och prioriteringar

Programmering införs i flera ämnen i grundskolan, vilket medför ändrade kursplaner och att pedagogerna behöver kompetensutveckling.

Grundskolan får en utökad timplan med fler undervisningstimmar och att ämnet moderna språk ska ingå från årskurs 6 från och med hösten 2018.

Den nationella it-strategin ställer krav på ökad tillgänglighet till datorer/enheter. Senast 2021 ska tillgängligheten vara 1:1, det vill säga en dator/enhet per elev. Det varierar stort mellan Tyresös grundskolor idag. Verksamheten behöver även arbeta för att nå delmålet till år 2022 i den nationella it-strategin.



Socialnämnden

Driftredovisning för socialnämnden

Belopp i mnkr	Intäkter	Kostnader	Netto kostnad	Kommun bidrag	Avvikelse 2017	Avvikelse 2016
Individ- och familjeomsorgen	11,6	198,3	186,7	160,4	- 26,4	- 10,0
Flyktingmottagande	70,6	78,5	7,9	- 10,3	- 18,2	13,5
Verksamhet för personer med funktionsnedsättning	30,7	306,0	275,4	272,8	- 2,6	- 13,5
Äldreomsorgen	45,3	365,0	319,6	315,6	- 4,0	- 3,5
Socialnämnden	158,2	947,8	789,6	738,4	- 51,1	- 13,5

Sammanfattande bedömning

Socialnämnden redovisade ett underskott på 51 mnkr för 2017.

Underskottet inom individ- och familjeomsorgen (IFO) beror på flera faktorer, bland annat en hög personalomsättning 2016 och ökning av ärenden 2017, tillsammans med brist på hemmaplanslösningar, vilket lett till kostnader för köp av insatser i andra kommuner.

Huvuddelen av underskottet för flyktingmottagandet var en engångspost på 12 mnkr som beror på misstag i samband med att Migrationsverket sa upp avtalet med Tyresö kommun. Resten av underskottet beror på att kommunen haft för många platser för flyktingbarn. Denna överkapacitet är nu avvecklad. Kommunen budgeterade ett överskott på 10,5 mnkr, men omständigheterna ovan gjorde att kostnaderna var 7,9 mnkr större än intäkterna. Som jämförelse lämnade verksamheten 2016 ett överskott på 13,5 mnkr.

Inom äldreomsorgen har personalkostnaderna varit höga på grund av övertid och sjuklön. Myndigheten för omsorg om personer med funktionsnedsättning har fått mer att göra genom Försäkringskassans striktare bedömningar av personlig assistans.

Socialnämndens verksamhetsområden har både en myndighetssida (beställarsida) och en utförarsida. Myndighets-sidan har både kommunens verksamhet i egen regi och externa utförare som leverantörer.

Individ- och familjeomsorgen



Mål och resultat

Livskvalitet – den attraktiva kommunen

Brukarundersökningen inom individ- och familjeomsorgen visade att personer som kom i kontakt med verksamheten var nöjda med bemötandet och tillgängligheten, och att insatserna de fick ledde till en positiv förändring av deras situation.

Medborgarfokus – varje Tyresöbo i centrum

IFO följer upp beviljade insatser löpande tillsammans med den enskilde. Under 2017 hbtq-certifierades försörjningsstöds- och vuxenheten som har fått ökad kunskap om normers påverkan på hälsa och livsvillkor.

God och långsiktig hushållning med effektiva verksamheter

IFO redovisade ett underskott på 26,4 mnkr som förklarats ovan.

Attraktiv arbetsgivare

Verksamheten har arbetat för att förbättra arbetsmiljön, skapa en stabil arbetssituation och rimlig arbetsbörda. Den totala sjukfrånvaron för verksamhetsområdet var 5,71 procent.

Särskilda uppdrag

- *Utveckla tidiga insatser inom individ- och familjeomsorgen i samverkan med olika aktörer.* Verksamheten och Mini Maria startade ett samarbete för att hjälpa ungdomar med missbruksproblematik, samt genomförde föräldrautbildningen ABC tillsammans med skolan.
- *Fortsätta öka självförsörjningsgraden – satsningar för att stödja personer till självförsörjning.* Satsningarna har gett effekt och andelen invånare som har ekonomiskt bistånd har minskat de senaste tre åren.

Verksamheten

Individ- och familjeomsorgens omfattning och inriktning påverkas av flera faktorer som ligger utanför kommunens kontroll, som arbetsmarknadsläge, socialförsäkringsystem, tillgång till bostäder samt konjunkturläget.

Verksamhetens riktlinjer för handläggning av ekonomiskt bistånd reviderades bland annat utifrån rättsliga avgöranden och ändringar i Socialstyrelsens föreskrifter och allmänna råd. Det har bland annat resulterat i att kommunen nu normalt betalar ut försörjningsstöd till kvinnan i ett par med en man och en kvinna.

Öppna förskolan var så välbesökt att den inte kunnat ta emot alla besökare.

Mobila teamets samarbete med BoU om problematisk skolfrånvaro har fungerat bra och har uppmärksamats av Storsthlm (en organisation för 26 kommuner i länet).

Framtiden – nya mål och prioriteringar

Från den 1 januari 2018 omfattar socialtjänstlagen (SoL) även problem med spelberoende. Kommunen är skyldig att förebygga spelproblem, och erbjuda stöd och behandling till personer som har allvarliga problem med spel om pengar.

Öppna förskolan behöver utökas för att kunna ta emot alla besökare.

Äldreomsorgen



Mål och resultat

Livskvalitet – den attraktiva kommunen

Sjuksköterskor, rehab-personal och undersköterskor jobbar i team för att förbättra vård och omsorg för god livskvalitet utifrån den enskildes förutsättningar. Enheterna arbetar strukturerat och systematiskt och använder beprövade metoder.

Medborgarfokus – varje Tyresöbo i centrum

Tyresö hade goda resultat i brukarundersökningen inom äldreomsorgen. Andelen positiva svar ökade bland annat när det gäller bemötande, förtroende för personalen, att personalen visar hänsyn till den boendes önskemål och information vid förändringar. Områden som försämrats är trivselen på boendet samt maten. Nöjdheten med sociala aktiviteter minskade med 14 procent sedan 2016.

God och långsiktig hushållning med effektiva verksamheter

Äldreomsorgen redovisade ett överskott på 4,3 mnkr på grund av mindre volymökningar än beräknat. Verksamheten i egen regi redovisade ett underskott till följd av högre personalkostnader än förväntat.

Attraktiv arbetsgivare

Verksamheten i egen regi har gjort insatser för att minska sjukfrånvaron men de har ännu inte haft effekt. Inom

egen regi var sjukfrånvaron 10,54 procent, vilket är en ökning med två procentenheter från förra året. Myndigheten inom äldreomsorgen har ökat grundbemanningen, utbildad personal och tillsatt enhetschefer. Den totala sjukfrånvaron för verksamhetsområdet var vid årets slut 10 procent.

Särskilda uppdrag

- *Genomföra en satsning på mat och måltider inom äldreomsorgen.* Ansvaret för maten flyttades till kommunstyrelseförvaltningen. Utifrån brukarundersökningen och inkomna synpunkter ska fler åtgärder göras framöver.
- *Genomföra Silviacertifiering av äldreomsorgen.* Certifieringen, som innebär att all personal utbildats för att kunna bemöta personer med demens, skedde den 13 februari 2018 av drottning Silvia.

Ekonomi

Äldreomsorgen redovisade ett underskott på 4,0 mnkr. Det beror till stor del på höga personalkostnader inom verksamhetens egen regi. Både hemtjänsten och särskilt boende har haft svårt att rekrytera behörig personal, vilket har medfört högre personalkostnader än väntat. Särskilt boende har haft högre personalkostnader till följd av osäkerhet efter beslutet att avveckla Björkbacken, vilket gjort att verksamheten behövt hyra in personal under sommaren.

Resultatet för myndigheten (biståndsbedömningen) var ett överskott på 4,3 mnkr. Orsaken var en mindre efterfrågan på särskilda boendeplatser och köpta korttidsplatser än budgeterat.

Verksamheten

Alla medarbetare inom äldreomsorgen har gått stiftelsen Silviahemmets demensvårdsutbildning. Tyresö är den första hela kommunen i Sverige som certifierats av Silviahemmet.

Certifieringen gjordes i februari 2018 av drottning Silvia.

I september beslutade socialnämnden att avveckla Björkbackens vård- och omsorgsboende. I juni sa kommunen också upp avtalet med Ansvar och Omsorg AB om vård- och omsorgsboendet Ängsgården. Boende från Ängsgården och två avdelningar från Björkbacken ska flytta till Villa Basilika, som ska drivas av Vardaga AB. Därmed utökas vård- och omsorgsplatserna med fem platser, med syfte att möta en ökad efterfrågan och om möjligt ta hem brukare från externt köpta platser.

Fokus har varit att öka rättssäkerheten och likabehandlingen i handläggningen genom juridisk handledning, nya riktlinjer, tillämpningsanvisningar och rutiner.

Efterfrågan på platser i dagverksamhet för personer med demenssjukdom är hög och väntetiderna är långa.

Framtiden – nya mål och prioriteringar

En bra och säker flytt behöver säkerställas för de boende på Björkbacken och Ängsgården.

Verksamheten behöver förbättra mat och sociala aktiviteter på vård- och omsorgsboendena.

Verksamheten ska planera och förbereda nya lokaler för dagverksamhet enligt SoL för personer med demenssjukdom.

Kommunen behöver förbereda för förändringen år 2021, då kommuner ska ta över ansvaret för hemsjukvård.

Digitaliseringen ska öka inom verksamhetsområdet genom nyckelfri hemtjänst och ersättning baserad på utförd tid.

Mer precisa prognoser behöver utvecklas för att förutse framtida behov av vård- och omsorgsboende.

Omsorg om personer med funktionsnedsättning



Mål och resultat

Medborgarfokus – varje Tyresöbo i centrum

På gruppboende för personer med funktionsnedsättning trivs 90 procent med sitt boende. Rikssnittet är 84 procent. Inom SoL-boendena för målgruppen ligger Tyresö över snittet på frågan om trivsel, liksom på frågan om man får rätt stöd hemma. Inom gruppboendena och serviceboendena är det en mindre andel i Tyresö än rikssnittet som tycker att de får det stöd de vill. 66 procent av de svarande hade ett gott helhetsintryck. Förtroendet för myndigheten (beställarsidan) har ökat kraftigt.

God och långsiktig hushållning med effektiva verksamheter

Verksamheten för personer med funktionsnedsättning redovisade ett underskott på 2,6 mnkr. En orsak var ökade behov som var oförutsedda. Kostnaderna för daglig verksamhet sjönk i förhållande till 2016 på grund av att ersättningsvillkoren för utförarna förändrades i mars 2017.

Attraktiv arbetsgivare

Verksamheten gjorde flera åtgärder för att förbättra arbetsmiljön. Kompetensutveckling har gjorts inom både beställarsidan och verksamheten. Inom verksamheten i egen regi erbjöds fyra medarbetare högre syssel-

sättningsgrad. Inom beställarsidan har grundbemanningen ökat för bättre arbetsbelastning. Beställarsidan har tillsatt en enhetschef. Den totala sjukfrånvaron inom verksamhetsområdet var vid årets slut 9,74 procent.

Särskilda uppdrag

- *Aktiviteter från kommunala funktionshinderrådets förslag till Tillgänglighetsplan för 2017–2019.* Boende på LSS-boenden erbjuds varje vecka att delta i en individuellt anpassad kultur- eller fritidsaktivitet. Förvaltningen gjorde en utredning av kommunens anhörigstöd.

Ekonomi

Verksamheten för personer med funktionsnedsättning redovisade ett underskott på 2,6 mnkr. Försäkringskassan ger oftare avslag på assistans enligt socialförsäkringsbalken (SFB). Det leder till fler ansökningar om assistans enligt lagen om stöd och service till vissa funktionshindrade (LSS) hos kommunen. Trots att myndigheten gör en strikt rättssäker bedömning ökade den personliga assistansen med 28 procent. Myndigheten har inte kunnat verkställa beslut om särskilt boende på grund av brist på boendeplatser, vilket har lett till vitesförelägganden.

Verksamheten

I februari övergick den kommunala assistansen till att drivas på entreprenad av Omsorgshuset AB. 19 medarbetare valde att stanna kvar i kommunens verksamhet, varav sju omplacerades till andra tjänster. Övriga blev uppsagda. Medel för nedläggningskostnaderna beviljades av kommunstyrelsen.

Kvalitetsenheten följde upp den tidigare granskningen av handläggningen. Granskningen visade ett antal förbättringsområden. De åtgärder som verksamheten vidtagit under

året är juridisk utbildning för alla handläggare och en workshop med kvalitetsenheten utifrån bristerna. Åtgärderna har gett ökad rättssäkerhet och likabehandling.

Kvalitetsenheten granskade även boendestödet. Granskningen visade på flera utvecklingsområden och några brister som behöver åtgärdas inom kommunens eget boendestöd, bland annat upprätta rutiner och säkerställa att personalen känner till rutinerna. Flera genomförandeplaner saknades och den sociala dokumentationen var bristfällig. Det saknades också en skriftlig beskrivning av boendestödjarens uppdrag. Verksamheten har åtgärdat de påtalade bristerna och arbetar för att kvalitetssäkra verksamheten.

Framtiden – nya mål och prioriteringar

Verksamheten behöver öka brukarnas inflytande.

En genomlysning ska göras av evidensbaserade arbetsmetoder som är relevanta för området.

Kompetensutveckling behövs inom dokumentation och it.

Verksamheten ska tydliggöra kompetenskraven för varje tjänst.

Mer precisa prognoser ska utvecklas för att förutse framtida behov av boendestäder med särskild service enligt LSS.

Verksamheten ska göra en fördjupad analys av kostnadsutvecklingen för turbundna resor (taxiresor för personer med funktionsnedsättning mellan boende och daglig verksamhet).

Gymnasie- och arbetsmarknadsnämnden

Driftredovisning för gymnasie- och arbetsmarknadsnämnden

Belopp i mnkr	Intäkter	Kostnader	Netto kostnad	Kommun bidrag	Avvikelse 2017	Avvikelse 2016
Gymnasieskola	38,7	251,6	212,8	215,1	2,3	8,0
Arbete och integration	22,1	32,8	10,7	9,2	- 1,5	0,5
Vuxenutbildning	24,8	45,7	20,9	26,2	5,3	0,4
Resultat	85,6	330,1	244,4	250,5	6,1	8,9

Sammanfattande bedömning

Verksamheterna uppfyllde de flesta av nämndens mål vilket bidrar till att nå det strategiska målet att Tyresö ska vara en av Sveriges bästa skolkommuner samt att arbetslösheten i Tyresö är bland de lägsta i regionen. Det ekonomiska resultatet var ett överskott på 6 mnkr.

Gymnasieskola



Mål och resultat

Genom samverkansavtalet i Stockholms län har Tyresös gymnasieelever möjlighet att välja bland alla länets gymnasieutbildningar. Andelen av de folkbokförda Tyresöeleverna som tar examen inom tre år ökade med 7 procentenheter från föregående år, till 77 procent (exklusive introduktionsprogrammen). Motsvarande siffror för riket är 75 procent och för Stockholms län 71 procent. Tyresö gymnasium har framför allt yrkesförberedande program. Andelen av Tyresö gymnasiums elever (det vill säga både elever folkbokförda i Tyresö och elever från andra kommuner) som tar gymnasieexamen inom tre år ökade 2017 med 8 procentenheter till 61 procent.

Verksamheten har fått ett särskilt uppdrag, ”implementering av framtidens gymnasieskola med ny profil och nya arbetssätt”. För det uppdraget gjordes förstudien ”Mötesplats kompassen” hösten 2017. Den visade att Tyresö gymnasiums lokaler kan rymma fler verksamheter på en mindre yta än idag, vilket också skulle ge ett bättre resursutnyttjande.

Verksamhetsområdet gymnasie- och gymnasiesärskola redovisade ett resultat på 2,3 mnkr 2017.

Tyresö gymnasium redovisade ett underskott som dock var drygt 2 mnkr mindre än 2016. Underskottet beror delvis på att lokalerna inte är verksamhetsanpassade.

Verksamheten

Eftersom 83 procent av ungdomarna i Tyresö går på andra gymnasier än Tyresö är det svårare att följa deras utveckling.

Kommunen har aktivitetsansvar för ungdomar 16–20 år som inte går på gymnasiet. Utifrån det ansvaret genomförde verksamheten uppsökande aktiviteter till ungdomar som enligt kommunens information har okänd sysselsättning eller saknar sysselsättning. Första halvåret 2017 var antalet 367

ungdomar varav 59 procent var i arbete, studier eller annan sysselsättning, 12 procent saknade sysselsättning och 29 procent hade okänd sysselsättning. En ”second chance school” för elever som inte gått klart gymnasiet och inte arbetar, utvärderades och permanentades som en del av Tyresö gymnasium 2017. Tyresö gymnasium har bytt profil till ett yrkesgymnasium.

Läsåret 2017/18 startade Tyresö gymnasium yrkesintroduktion för elever med svenska som andraspråk och som saknar gymnasiebehörighet. Gymnasiet anordnade även lovskola för nyanlända.

Framtiden – nya mål och prioriteringar

För att tillgodose Tyresöelevernas gymnasieval behöver verksamheten samarbeta mer med övriga kommuner i Stockholms län.

Lovskola för nyanlända bör fortsätta.

Verksamheten ska fortsätta erbjuda möjlighet att läsa in ämnen under sommaren, för elever som avslutar årskurs nio och har ett fåtal moment kvar innan de kan söka ett nationellt program.

Vuxenutbildningen



Mål och resultat

Det strategiska målet att vara en av Sveriges bästa skolkommuner är i hög grad uppfyllt för vuxenutbildningen. År 2017 ökade antalet elever som ansökte till C3L (Centrum för livslångt lärande), oväntat mycket och ökningen fortsätter våren 2018. Andel elever

som nått godkända betyg på grundläggande nivå och gymnasial nivå var 91,7 procent. Andelen godkända betyg har ökat något de senaste åren.

Under 2017 ökade framför allt ansökningar till sf med yrkesinriktning. Den stora efterfrågan på dessa utbildningar i Tyresö samt ökade statsbidrag öronmärkta för yrkesutbildningar har bidragit till ökade intäkter och ett överskott.

Verksamheten

Från årsskiftet 2017 har elever rätt att gå kommunal vuxenutbildning för att bli behörig till en utbildning de vill söka till. C3L har under 2017 antagit alla elever som sökt kurser för detta. Vid halvårsskiftet 2017 infördes via CSN (Centrala studiestödsnämnden) ett så kallat studiestartstöd som ska ge

arbetslösa utan gymnasiekompetens bättre möjligheter att utbilda sig för att få arbete.

Vuxenutbildningen har de senaste åren i allt större utsträckning blivit en viktig del i integrationen av nyanlända. År 2017 hade C3L fortfarande många elever som läser svenska som andraspråk från sf-nivå till gymnasial nivå.

Framtiden – nya mål och prioriteringar

Vuxenutbildningen ska fortsätta utveckla Studerandeteamet och Lärverkstaden, verksamheter som är öppna för alla elever som studerar på C3L.

C3L ska också utveckla fler yrkesutbildningar då många inskrivna på Arbetsförmedlingen saknar den kompetens som arbetsgivarna efterfrågar.

Arbete och integration



Mål och resultat

De som blir anvisade till centrum för arbete och integration har varit borta i allt längre perioder från arbetsmarknaden. Den grupp som har svårast att få arbete är personer med funktionsnedsättning samt nyanlända. Tyresö kommun har i flera år arbetat framgångsrikt med att skapa sysselsättning för dessa grupper. 25 personer har fått olika former av skyddade anställningar inom kommunen – en ökning med 25 procent jämfört med förra året. Arbetslösheten

i Tyresö är fortfarande relativt låg i jämförelse med Stockholms län och övriga riket.

Integrationsenheten fick inget budgetanslag för 2017. Bakgrunden är att etableringsstödet omfördelades under 2016 och konsekvenserna av omfördelningen behövde utvärderas för att få fram ett underlag inför 2018. Underskottet 2017 blev 1,9 mnkr och anslaget inför 2018 är 2,0 mnkr.

Verksamheten

Avdelningen deltar i två projekt som genomförs med stöd av Europeiska socialfonden (ESF). Båda projekten syftar till att hjälpa fler personer att nå egen försörjning.

Mobilisering inför arbete (Mia) är ett utvecklingsprojekt för personer som står särskilt långt från arbetsmarknaden.

ESF beviljade 2017 ett bidrag på 46 mnkr till det treåriga projektet Etableringscentrum. Kommunerna Haninge, Nynäshamn och Tyresö

kommer att starta Etableringscentrum i respektive kommun. Dessa riktar sig till nyanlända och syftar till att effektivisera etablerings- och integrationsprocessen.

Migrationsverket anvisade 189 personer till Tyresö under 2017. Under året tog kommunen emot 121 personer från anläggningsboenden. Resterande 68 personer ska tas emot under första kvartalet 2018.

Framtiden – nya mål och prioriteringar

Det aktuella världsläget med många människor på flykt i Europa påverkar Tyresö kommun på flera områden. Flyktingpolitiken i Europa och Sverige diskuteras och omprövas på olika sätt, vilket gör det svårt för kommunen att förutse och planera för flyktingmottagande och invandring. Tyresö ska fokusera på att ta emot nyanlända på ett bra och hållbart sätt. En nyckelfråga är att hitta strategier för att få fram fler bostäder för nyanlända.

Kultur- och fritidsnämnden

Driftredovisning för kultur- och fritidsnämnden

Belopp i mnkr	Intäkter	Kostnader	Netto kostnad	Kommun bidrag	Avvikelse 2017	Avvikelse 2016
Verksamhetsområde 9 Bibliotek, kultur, fritid och fritidsgårdar	14,4	118,2	103,8	110,0	6,2	6,8
Totalt	14,4	118,2	103,8	110,0	6,2	6,8

Bibliotek, kultur, fritid och fritidsgårdar



Mål och resultat

Verksamhetsområdet har bidragit till att uppfylla det strategiska målet ”Tyresö är en av Sveriges attraktivaste boendekommuner”. I Statistiska centralbyråns mätning nöjd-medborgar-index var Tyresös index för idrotts- och motionsanläggningar samt fritidsmöjligheter högre (67) än genomsnittet (60). I mätningen för kultur var resultatet samma (60) som vid förra mätningen, det vill säga att Tyresö var något under genomsnittet (61) jämfört med andra kommuner i samma storlek. Antalet besökare på biblioteken och aktiva låntagare ökade jämfört med 2016. Fritidsgårdarna arbetar för att erbjuda kostnadsfria aktiviteter utifrån ungdomarnas önskemål. Utvecklingen av Alby friluftsområde fortsätter. Verksamhetsområdet nådde en ekonomi i balans och redovisade ett överskott. Sjukfrånvaron för hela verksamhetsområdet var 4 procent vilket uppfyllde kommunens mål.

När det gäller uppdragen från kommunplanen såg verksamheten över taxor och avgifter i december och nämnden beslutade att justera fritidsavdelningens olika taxor för uthyrning av lokaler och anläggningar.

Verksamheten erbjuder flera fritidsaktiviteter för personer med funktionsnedsättning.

Arbetet med Albyutvecklingen fortsätter och har delats upp i fyra delprojekt: Spår och leder, kulturfastigheter, entréer till Alby och entré till Tyresta.

Verksamheten

Efterfrågan är stor på mötesplatser för olika åldrar och intressen, till exempel ytor för spontanidrott, bibliotek och fritidsgårdar. Mötesplatser är en viktig förutsättning inte minst för integration. Pensionärsorganisationerna har också framfört starka önskemål om mötesplatser.

Alla avdelningar har arbetat uppsökande för att nå nya målgrupper. Bland annat har kulturskolan särskilt vänt sig till områden där de har få elever. Alla verksamheter har gjort brukarenkäter och kulturskolan har deltagit i Våga Visa, som kommer ligga till grund för verksamhetsutveckling.

Flera stora arrangemang genomfördes inom kulturområdet och antalet fysiska besök på biblioteken ökade bland annat tack vare fler programaktiviteter.

Tyresöborna har en god tillgång till motions- och idrottsanläggningar. Dessutom pågår arbete och planering för ny ishall i Tyresö centrum, om-

Sammanfattande bedömning

Verksamheterna inom bibliotek, kultur, fritid och fritidsgårdar uppfyllde de flesta av nämndens mål vilket bidrar till en hög måluppfyllelse för det strategiska målet att Tyresö ska vara en av Sveriges attraktivaste boendekommuner. Verksamhetsområdets ekonomi var i balans och redovisade ett överskott på 6,2 mnkr.

och tillbyggnad av Fårdala ridhus och en sporthall i anslutning till Fornuddens nya skola. Alby friluftsområde fortsätter också att utvecklas.

Profilfritids, som är fritidsverksamhet i föreningsregi för 9–12-åringar, har permanentats. Tyresös fritidsgårdar och Café Bonza arrangerade under året ett flertal aktiviteter som dagkollo, sommarcafé, skateparkscafé, olika föreläsningar, mångkulturell vecka med mera.

Framtiden – nya mål och prioriteringar

Kultur- och fritidsverksamheten behöver kartlägga behoven av moderna lokaler för biblioteken och annan kulturverksamhet. Bland annat behövs en översyn av möjligheten att ha obemannade bibliotek.

Befolkningen i Tyresö ökar och det påverkar även verksamheterna inom kultur och fritid. Kostnaderna för lokalt aktivitetsstöd väntas öka.

Arbetet med att utveckla Alby fortsätter 2018.

Planen för kommunens behov och utbyggnad av anläggningar behöver analyseras och tas med i kommunens planeringsarbete. Nämnden har fått i uppdrag att göra prioriteringar av anläggningar för kultur och fritid under 2018 när kommunens lokal-försörjningsplan tas fram.

Kommunstyrelsen

Driftredovisning för kommunstyrelsen

Belopp i mnkr	Intäkter	Kostnader	Netto kostnad	Kommun bidrag	Avvikelse 2017	Avvikelse 2016
Plan och exploatering	24,7	48,5	23,8	27,6	3,8	0,0
Väghållning och park	9,7	69,5	59,7	70,3	10,6	8,1
Miljö och trafik	2,5	7,9	5,4	5,5	0,0	1,2
Vatten och avlopp	79,8	79,8	0,0	0,0	0,0	0,5
Renhållning	42,7	42,7	0,0	0,0	0,0	6,3
Näringsliv	0,2	1,3	1,2	1,2	0,0	0,0
Gemensam verksamhet	462,0	578,5	116,5	119,1	2,6	-9,6
Kommunalförbund	0,0	41,4	41,4	41,5	0,1	0,8
Politisk verksamhet	0,1	23,1	23,0	22,6	-0,4	0,0
Totalt	621,7	892,7	271,1	287,9	16,8	7,2

Sammanfattande bedömning

Kommunstyrelsens ekonomi är i balans och verksamhetsområdena redovisade ett samlat resultat på 16,8 mnkr. Merparten av överskottet beror på låga kostnader för vinterväghållning.

Plan och exploatering



Mål och resultat

Resultatet var ett överskott på 3,8 mnkr, huvudsakligen beroende på betydligt högre planintäkter än budgeterat samt vakanta tjänster.

Verksamheten nådde sina mål vad gäller antal bostäder i antagna detaljplaner och målet för antal detaljplanerade bostäder i kommunens tre centrumområden. Däremot nådde verksamheten inte målen för antal färdigställda lägenheter och småhus.

Verksamheten

Årets fokus har varit att genomföra färdiga planer och slutföra de planprojekt som påbörjats tidigare år. Ovanligt få planprojekt startades under året, vilket kan påverka bostadsproduktionen negativt på sikt.

Under hösten genomförde plan och exploatering en markanvisningstävling för Wättingeområdet, där etapp 1 genomfördes och blev startskottet för utvecklingen av den nya kommundelen.

Under året antog kommunfullmäktige översiktsplanen Tyresö 2035. I januari påbörjade verksamheten del två av utbyggnaden av Norra Tyresö Centrum etapp 1 och i juni startade bygget av Kryddvägen etapp 1 och Temyntan i södra Bollmora samt kvarteret Järnet 7 i norra Bollmora.

I samband med att bostadsbyggandet satte fart intensifierade kommunen sitt arbete med planering och genomförande av tillhörande entreprenader för infrastruktur, som gator och vatten och avlopp.

Under hösten testade verksamheten nya framgångsrika modeller för medborgardialog, exempelvis en pop-up-park under samrådsdialogen om Trollbäckens centrumstråk. Verksamheten har även arbetat med fler öppna möten för allmänheten och uppsökande möten runt om i kommunen.

Framtiden – nya mål och prioriteringar

Årskiftet 2015–16 omorganiserade Tyresö kommun samhällsbyggnadsförvaltningen till en stadsbyggnadsförvaltning och ett tekniskt kontor.

När den nya organisationen sjösattes övertog den och utökade den gamla projektmodellen i befintligt skick. De processer och arbetssätt som fungerade smidigt i en mindre organisation har dock i vissa fall visat sig svåra att skala upp. Därför började verksamheten se över hela stadsbyggnadsprocessen hösten 2017. Det långsiktiga målet med en processkartläggning är att skapa en effektiv förvaltning med enhetliga och förankrade arbetssätt inom hela organisationen.

Under 2017 syntes för första gången på många år en avmattning på bostadsmarknaden. Det är svårt att bedöma vad det betyder för Tyresö i framtiden.

Väghållning och park



Verksamhetsmätt	2015	2016	2017
Antal inkomna felanmälningar	1 325	1 182	1 033
Antal inkomna synpunkter	978	963	963
Väghållning och park – Beläggningsprogram, kronor per invånare	111	106	106
Medborgarundersökning – nöjd-medborgar-index – Gator och vägar (U07400)	-	62	-

Mål och resultat

Andelen nöjda medborgare var kvar på tidigare nivå med goda resultat överlag. Framför allt vinterväghållning får höga omdömen. Verksamheten uppfyllde alla kvalitetsgarantier och verksamhetsområdet gav ett överskott på 10,6 mnkr. Det beror till stor del på låga kostnader för vinterväghållning.

Verksamheten

Gång- och cykelvägnätet byggdes ut 2017. Dessutom gjorde verksamheten extra insatser för att hålla gång- och cykelvägar fria från sly och växtlighet som skymmer ljus och belysning. Gång- och cykelvägar som har barmarksstandard året runt har utökats.

En översyn pågår över möjligheten att skapa fler infartsparkeringar.

Verksamheten arbetar med en parkstrategi för Tyresö och påbörjade förnyelsen av Fornuddsparkens under året.

Framtiden – nya mål och prioriteringar

Utmaningen för verksamheten är att säkerställa och utveckla en långsiktigt hållbar standard i vägnätet, i takt med att kommunen växer. När flera stora bostadsprojekt är igång intensifieras den tyngre trafiken på kommunens vägar, vilket ökar slitaget.

Arbetet med att förbättra och utöka kommunens gång- och cykelvägar fortsätter.

Miljö och trafik



Verksamhetsmätt	2015	2016	2017
Miljö och trafik – Sjukhusrapporterade olyckor inom vägtransportområde, antal/100 000 invånare (N07804)	212	180	-
Antal inkomna felanmälningar		87	154
Antal inkomna synpunkter		240	210

Mål och resultat

Tyresö kommun klättrade från plats 98 till plats 47 i årets kommunranking Miljöbarometern. Andelen miljöfordon i kommunens verksamheter ökade. Flera aktiviteter genomfördes för att minska och effektivisera Tyresöbornas resande och främja hållbart resande.

Verksamheten

Under 2017 började miljö och trafik ta fram en kemikaliehanteringsplan för skolor och förskolor, med syfte att fasa ut farliga kemikalier.

Ett nytt naturreservat, Klövsbergets naturreservat, bildades enligt kommunplanen och ytterligare ett,

Telegrafbergets naturreservat, står på tur 2018. Trafikbelastningen ökar i takt med att Tyresö och resten av länet växer. Belastningen kan inte bara minskas med bättre infrastruktur. Verksamhetsområdet arbetar därför även med att påverka val av färdväg och resebeteenden. Under

2017 genomförde verksamheten flera sådana projekt, bland annat elcykelprojektet ”från vanebilist till elcykel” där vanebilister fick låna en elcykel i två veckor med målet att hälften av deltagarna skulle ändra sina resvanor.

Framtiden – nya mål och prioriteringar

Teknikutvecklingen skapar många möjligheter inom trafikområdet både vad gäller fordon, trafiksäkerhet, kommunikation och infrastruktur. Automatiseringen av fordon väntas ta fart på allvar inom de närmaste åren, vilket troligen kommer att göra trafiken säkrare och effektivare.

Vatten och avlopp



Verksamhetsmätt	2015	2016	2017
Medborgarundersökning – nöjd-medborgar-index – vatten och avlopp (U07405)		83	–
Vatten och avlopp – Inköpt mängd vatten i förhållande till såld mängd (%)	81,00	80,00	80,00
Vatten och avlopp – Mängd avloppsvatten som levereras till Henriksdal	4 300 000	3 650 000	2 450 000

Mål och resultat

Vatten- och avloppsverksamheten uppfyllde alla kvalitetsgarantier under året. Taxor och avgifter ligger på en nivå som säkerställer ett nollresultat även på längre sikt.

Verksamheten

Verksamheten skapade ytterligare en dagvattenanläggning, Prästängendammarna.

Både ledningsförnyelse och arbetet med att inventera och åtgärda felkopplade dagvattenledningar fortsatte vilket minskar riskerna för översvämningar, skador och miljöpåverkan.

Arbetet med att gå igenom felaktiga avlopp från fastigheter har minskat belastningen på berörda pumpstationer. Regionens fortsatta expansion och befolkningsökning påverkar även anslutna VA-verksamheter genom ökade krav på bättre avloppsrening och ökat behov av dricksvatten.

Under 2017 införde verksamheten så kallad fjärravläsning i vissa bostadsområden med goda resultat som gör att de på sikt ska införas hos de flesta abonnenter.

Framtiden – nya mål och prioriteringar

Nuvarande återinvesteringstakt räcker inte för att på sikt behålla hög vattenkvalitet och leveranssäkerhet.

Renhållning



Mål och resultat

Renhållningsverksamheten uppfyllde alla kvalitetsgarantier. Taxor och avgifter ligger på en bra nivå för att klara ett nollresultat även på längre sikt.

Verksamheten

Under året genomförde verksamheten två regionala matavfallskampanjer, vilket gjorde att fler anslöt sig till matavfallsinsamlingen. Information om avfall och återvinning har gått ut bland annat genom Tyresö kommuns Instagramkonto och renhållningsbroschyren. Andelen hushållsavfall minskar stadigt.

Under året infördes avfallstömning med så kallade tvåfacksbilar, som tömmer matavfall och hushållsavfall samtidigt, vilket leder till färre transporter och minskad miljöpåverkan. Verksamheten införde även behovstömning av matavfall, för att göra tömningen av matavfall mer flexibel

för kunden. En separat insamling av fallfrukt på kretsloppscentralen infördes med syfte att låta frukten rötas och bli biogas och biogödsel. I övrigt har kommunen gått ut med information om vikten av att återvinna matfettet från matlagning.

Framtiden – nya mål och prioriteringar

Bättre flöden och möjlighet till insamling av fler fraktioner kräver investeringar i förbättringar på Kretsloppscentralen.

Näringsliv



Mål och resultat

Det strategiska målet är att Tyresö hör till de 25 bästa kommunerna i Sverige när det gäller företagsklimat. I 2017 års rankning som Svenskt Näringsliv gör, sjönk Tyresö från plats 18 till plats 42 vilket dock fortfarande är en hög placering. Vad gäller ekonomin visade 2017 på ett nollresultat.

Verksamheten

Under året har näringslivsverksamheten genomfört starta eget-utbildningar, mingelträffar och mentorprogram för nyföretagare. Ett uppdrag är att fördjupa samarbetet med det lokala näringslivet. Där har verksamheten under året gjort företagsbesök för att lära känna företag i kommunen.

Ett annat uppdrag är att ta fram en strategi för turism och stärkt besöksnäring. Där är en delrapport redovisad och strategin beräknas vara färdig i mars 2018.

Tyresö Näringslivsdag genomfördes för femte året och var välbesökt. Under 2017 genomförde verksamheten även en rekryteringsmessa i samband med näringslivsdagen.

För att stärka handeln har näringslivsverksamheten infört priset Årets butik i Tyresö kommun. Syftet med

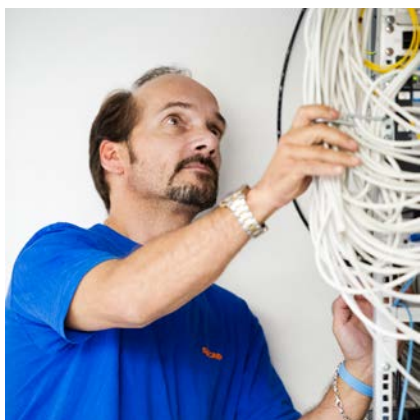
priset är att uppmuntra medborgare att handla i kommunens butiker.

I samarbete med Nyföretagarcentrum håller verksamheten ett antal starta eget-frukostmöten varje år för att öka antalet företag i kommunen.

Framtiden – nya mål och prioriteringar

Åtgärder framöver är att följa upp och utveckla åtgärdsförslagen i handlingsplanen.

Gemensam verksamhet



Mål och resultat

Utifrån målet att öka effektiviteten och servicen har kommunen vidtagit en rad åtgärder 2017. Bland dessa kan nämnas ett mer samordnat verksamhetsstöd i och med utvecklingsstrategin för ett växande Tyresö, digitalisering av anställningsavtal, och en påbörjad robotisering inom ekonomiservice för att underlätta och minska de manuella rutinartade uppgifterna.

Ett arbete har också påbörjats för att kunder ska få tillgång till sina fakturor via en e-tjänst.

Årets resultat var ett överskott på 2,6 mnkr.

Verksamheten

Hr-avdelningen har tagit fram ett omfattande utbildningspaket för cheferna för att stärka dem i sin arbetsgivarroll.

Ekonomiavdelningen införde ett digitalt inköpssystem.

Verksamheterna efterfrågar it-avdelningens stöd för processkartläggning och processutveckling. Under 2017 påbörjades bytet av webbplattform.

Servicecenter hade under året 100 000 medborgarkontakter och genomförde en kundundersökning där 800 medborgare fick betygsätta sin kontakt med servicecenter. Av de tillfrågade var 89 procent nöjda.

Nya och smartare e-tjänster har skapats för verksamheterna och de e-tjänster som finns har förbättrats. I kommunens e-tjänstplattform finns nu 70 e-tjänster och användningen ökar stadigt.

Kommunen granskar regelbundet kvaliteten i verksamheterna. För 2017 har man inte funnit några allvarliga brister eller risker för de som använder tjänster eller får insatser.

Framtiden – nya mål och prioriteringar

Efterfrågan på it-stöd kommer att öka i verksamheterna.

År 2018 är det val till riksdag, kommun och landsting och år 2019 är det val till Europaparlamentet, vilket kräver förberedelser.

Ett arbete pågår med att införa e-arkiv i kommunen. På sikt möjliggör det en effektivare ärende- och dokumenthantering och ökad digitalisering i kommunen.

Inom hr behöver kommunen arbeta vidare med utveckling av både ledarskap och medarbetarskap.

Byggnadsnämnden

Driftredovisning för byggnadsnämnden

Belopp i mnkr	Intäkter	Kostnader	Netto kostnad	Kommun bidrag	Avvikelse 2017	Avvikelse 2016
Bygglövsverksamhet	4,9	11,1	6,2	5,3	- 0,9	0,8

Bygglövsverksamhet



Mål och resultat

Underskottet beror på att intäkterna för ett stort bygglov fakturerades under 2016, men var planerat och budgeterat för 2017.

Bygglovenheten har haft en ökad personalomsättning de senaste åren.

Medelhandläggningstiden (från ansökan till beslut) för bygglov har ökat från 8 till 16 veckor mellan 2014 och 2017. Samma period har kundnöjdheten minskat. Trots det har enheten hög kvalitet på besluten och hög rättssäkerhet, med 83 procent av överklagade beslut som står sig i överprövning mot 50 procent 2016. Verksamheten klarar även fler ärenden och fler beslut med i princip samma personalstyrka.

Verksamheten

Antalet elektroniska ansökningar ökar stadigt. Under våren kom e-arkivet på plats och i april beslutade byggnadsnämnden om att enheten efter skanning och kvalitetskontroll kan gallra alla inkommande pappershandlingar utom signerade dokument.

Framtiden – nya mål och prioriteringar

Under de kommande fem åren behöver bygglovsverksamheten bli effektivare för att fortsätta hålla en hög kvalitet, kunna omfördela resurser och för att dagens anslag ska räcka även framöver. För att lyckas arbetar enheten med att digitalisera bygglovsprocessen. Den digitala hanteringen behöver utvecklas både i kommunen i stort och på bygglovenheten.

Sammanfattande bedömning

Verksamheten har bra handläggningstider och nöjda kunder. Årets underskott på 0,9 mnkr beror på färre stora bygglov än beräknat under året, vilket lett till lägre bygglovsintäkter.



3

Räkenskaper

Resultaträkning

(mkr)	Not	Kommunen			Koncernen		
		Årsbokslut 2017	Årsbokslut 2016	Årsbokslut 2015	Årsbokslut 2017	Årsbokslut 2016	Årsbokslut 2015
Verksamhetens intäkter	Not 1	608,1	678,3	555,7	833,2	899,9	775,3
Verksamhetens kostnader	Not 2	- 2 925,5	- 2 886,8	- 2 661,4	- 3 061,8	- 3 016,6	- 2 788,3
Avskrivningar	Not 3	- 104,6	- 101,5	- 99,7	- 145,3	- 142,4	- 139,8
Jämförelsestörande poster	Not 4	-	- 10,5	14,3	-	64,2	14,3
Verksamhetens nettokostnad		- 2 422,0	- 2 320,5	- 2 191,1	- 2 373,9	- 2 194,9	- 2 138,5
Skatteintäkter	Not 5	2 246,4	2 124,1	2 009,4	2 246,4	2 124,1	2 009,4
Generella statsbidrag och utjämning	Not 6	259,4	224,1	200,9	259,4	224,1	200,9
Finansiella intäkter	Not 7	8,7	8,2	6,5	3,5	3,0	0,7
Finansiella kostnader	Not 8	- 8,0	- 8,8	- 10,8	- 20,0	- 26,8	- 36,8
Jämförelsestörande finansiella poster		-	-	-	-	-	-
Resultat efter finansiella poster		84,5	27,0	14,8	115,4	129,6	35,7
Aktuell och uppskjuten skatt bolag		-	-	-	- 7,4	- 7,3	- 6,8
Extraordinära intäkter		-	-	-	-	-	-
Extraordinära kostnader		-	-	-	-	-	-
ÅRETS RESULTAT		84,5	27,0	14,8	108,0	122,3	28,8

Balansräkning

(mkr)	Not	Kommunen			Koncernen		
		Årsbokslut 2017	Årsbokslut 2016	Årsbokslut 2015	Årsbokslut 2017	Årsbokslut 2016	Årsbokslut 2015
TILLGÅNGAR							
Anläggningstillgångar							
Materiella anläggningstillgångar							
Mark, byggnader och anläggningar	Not 9	2 207,4	2 032,8	1 872,6	4 252,8	3 851,1	3 652,1
Maskiner och inventarier	Not 10	76,1	73,8	68,0	84,3	76,6	71,0
Finansiella anläggningstillgångar	Not 11, 12	129,6	129,0	119,5	68,1	67,4	57,7
Summa anläggningstillgångar		2 413,1	2 235,6	2 060,2	4 405,1	3 995,1	3 780,8
Omsättningstillgångar							
Förråd, exploateringstillgångar med mera	Not 13	70,0	74,8	75,9	70,0	74,8	75,9
Kortfristiga fordringar	Not 14	168,7	230,0	177,6	170,2	223,9	169,6
Kassa, bank	Not 15	100,1	153,5	162,9	220,4	286,3	332,6
Summa omsättningstillgångar		338,8	458,3	416,3	460,6	585,0	578,0
SUMMA TILLGÅNGAR		2 751,9	2 693,9	2 476,5	4 865,7	4 580,1	4 358,9
EGET KAPITAL, AVSÄTTNINGAR OCH SKULDER							
Eget kapital	Not 16						
Årets resultat		84,5	27,0	14,8	108,0	122,3	28,8
Resultatutjämningsreserv		-	-	-	-	-	-
Övrigt eget kapital		985,6	958,6	943,8	1 495,4	1 373,1	1 344,3
Summa eget kapital		1 070,1	985,6	958,6	1 603,4	1 495,4	1 373,1
Avsättningar							
Avsättningar för pensioner och liknande förpliktelser	Not 17	240,6	219,3	193,6	240,6	219,3	193,6
Övriga avsättningar		-	-	-	46,8	43,5	38,7
Skulder							
Långfristiga skulder	Not 18	1 011,8	1 083,3	935,5	2 476,2	2 353,5	2 307,9
Kortfristiga skulder	Not 19	429,4	405,7	388,9	498,8	468,4	445,6
SUMMA EGET KAPITAL, AVSÄTTNINGAR OCH SKULDER		2 751,9	2 693,9	2 476,5	4 865,7	4 580,1	4 358,9

(mkr)	Not	Kommunen			Koncernen		
		Årsbokslut 2017	Årsbokslut 2016	Årsbokslut 2015	Årsbokslut 2017	Årsbokslut 2016	Årsbokslut 2015
PANTER OCH ANSVARSFÖRBINDELSER							
Panter och därmed jämförliga säkerheter		-	-	-	-	-	-
Ansvarsförbindelser							
Pensionsförpliktelser som inte tagits upp bland							
skulder och eller avsättningar	Not 20	780,5	812,3	845,0	780,5	812,3	845,0
Övriga ansvarsförbindelser	Not 21, 22	1 656,1	1 458,4	1 560,8	179,3	179,5	179,7
Hyses- och leasingåtaganden	Not 23	538,0	536,8	571,2	490,6	485,1	510,0
SUMMA PANTER OCH ANSVARSFÖRBINDELSER		2 974,6	2 807,5	2 977,0	1 450,4	1 476,9	1 534,7
Soliditet (exklusive panter och ansvarsförbindelser)		38,9 %	36,6 %	38,7 %	33,0 %	32,6 %	31,5 %
Soliditet (inklusive pensionsförpliktelser)		10,5 %	6,4 %	4,6 %	16,9 %	14,9 %	12,1 %

Kassaflödesanalys

(mkr)	Not	Kommunen			Koncernen		
		Årsbokslut 2017	Årsbokslut 2016	Årsbokslut 2015	Årsbokslut 2017	Årsbokslut 2016	Årsbokslut 2015
DEN LÖPANDE VERKSAMHETEN							
Årets resultat		84,5	27,0	14,8	108,0	122,3	28,8
Justering för av- och nedskrivningar		104,6	101,5	99,7	145,2	148,2	139,8
Justering för upplösta investeringsbidrag		- 6,6	- 6,1	- 4,6	- 6,6	- 6,1	- 4,6
Justering för gjorda avsättningar		27,0	31,2	17,6	27,0	31,2	17,6
Minskning av avsättningar på grund av utbetalningar pensioner		- 5,7	- 5,5	- 5,1	- 5,7	- 5,5	- 5,1
Justering för uppskjuten skatt		-	-	-	3,3	4,8	3,0
Justering för övriga ej likviditetspåverkande poster		- 1,2	- 8,6	- 9,1	- 1,5	- 89,4	- 13,9
Medel från verksamheten före förändring av rörelsekapital		202,5	139,6	113,2	269,7	205,5	165,6
Ökning (-) / Minskning (+) av förråd, exploatering	Not 13	4,8	10,3	- 11,9	4,8	10,3	- 11,9
Ökning (-) / Minskning (+) av kortfristiga fordringar	Not 14	61,3	- 52,4	4,7	53,7	- 54,3	5,7
Ökning (+) / Minskning (-) av kortfristiga skulder	Not 19	23,7	16,8	43,7	30,4	22,8	52,9
Kassaflöde från den löpande verksamheten		292,3	114,3	149,6	358,5	184,3	212,3
INVESTERINGSVERKSAMHETEN							
Investeringar i immateriella anläggningstillgångar		-	-	-	-	-	-
Investeringar i materiella anläggningstillgångar	Not 9, 10	- 281,7	- 268,2	- 182,8	- 555,0	- 352,9	- 236,4
Försäljning av materiella anläggningstillgångar		1,4	0,0	0,0	1,9	80,1	0,3
Investering i finansiella tillgångar	Not 11	0,0	- 10,1	- 14,4	0,0	- 10,1	- 14,4
Försäljning av finansiella tillgångar		-	-	-	-	-	-
Bidrag (investerings-, VA- och gatukostnadsersättning)		75,1	34,0	15,0	71,4	34,0	15,0
Kassaflöde från investeringsverksamheten		- 205,1	- 244,2	- 182,1	- 481,7	- 249,0	- 235,5
FINANSIERINGSVERKSAMHETEN							
Nyupptagna lån		-	120,0	130,0	200,0	120,0	171,4
Amortering av långfristiga skulder		- 140,0	-	-	- 142,2	- 102,2	-
Ökning (-) / Minskning (+) av långfristiga fordringar	Not 12	- 0,6	0,5	0,7	- 0,6	0,7	0,9
Minskning av avsättningar på grund av utbetalningar		-	-	-	-	-	-
Kassaflöde från finansieringsverksamheten		- 140,6	120,5	130,7	57,3	18,5	172,3
Årets kassaflöde		- 53,4	- 9,4	98,2	- 66,0	- 46,2	149,1
Likvida medel vid årets början	Not 15	153,5	162,9	64,7	286,3	332,6	183,5
Likvida medel vid årets slut	Not 15	100,1	153,5	162,9	220,4	286,3	332,6
Förändring av likvida medel		- 53,4	- 9,4	98,2	- 66,0	- 46,2	149,1

Noter

(mkr)	Not	Kommunen			Koncernen		
		Årsbokslut 2017	Årsbokslut 2016	Årsbokslut 2015	Årsbokslut 2017	Årsbokslut 2016	Årsbokslut 2015
Not 1 Verksamhetens intäkter							
Försäljningsintäkter		18,4	18,6	5,3	18,4	18,6	5,3
Taxor och avgifter		197,6	188,1	189,3	180,9	172,1	173,9
Hyror och arrenden		74,1	67,1	65,2	312,5	305,6	305,2
Bidrag		243,1	330,4	230,4	243,1	330,4	230,4
<i>varav återbetalning AFA, se jämförelsestörande post</i>	Not 4	-	-	- 14,3	-	-	- 14,3
Försäljning av verksamhet och konsulttjänster		57,9	52,8	51,8	57,9	52,8	51,8
Exploateringsintäkter		15,6	21,2	27,3	15,6	21,2	18,3
Realisationsvinster		1,3	0,0	0,0	1,3	0,0	0,0
Försäkringsersättningar		0,1	0,0	0,6	0,1	0,0	0,6
Övriga intäkter		0,0	- 0,0	- 0,0	3,5	- 0,8	4,0
Summa verksamhetens intäkter		608,1	678,3	555,7	833,2	899,9	775,3
Not 2 Verksamhetens kostnader							
Löner och sociala avgifter		1 288,6	1 277,3	1 208,9	1 321,1	1 303,9	1 233,6
Pensionskostnader		105,1	94,4	92,3	105,1	96,7	94,0
Köp av huvudverksamhet		967,8	936,2	820,1	967,8	936,2	820,1
Lämnade bidrag		70,9	67,4	67,5	70,9	67,4	67,5
Fastighetskostnader och fastighetsentreprenader		102,0	106,5	103,7	239,0	243,2	232,9
Bränsle, energi och vatten		54,7	54,9	54,6	54,7	54,0	54,3
Lokal- och markhyror		57,2	55,4	55,0	25,4	27,0	26,4
Hyra/leasing anläggningstillgång		8,4	11,4	12,8	6,1	8,9	12,8
Förbrukningsinventarier och förbrukningsmaterial		86,3	78,1	73,2	86,3	78,1	73,2
Tele, IT-kommunikation och postbefordran		5,8	5,8	6,3	5,8	5,8	6,3
Kostnader för transportmedel, transporter och resor		23,0	21,8	20,8	23,0	21,8	20,8
Försäkringspremier och riskkostnader		11,6	11,2	13,8	11,6	11,2	13,8
Övriga främmande tjänster		72,5	84,3	78,7	72,5	84,3	78,7
Anskaffningskostnad såld exploateringsfastighet		6,2	12,2	0,9	6,2	12,2	0,9
Realisationsförluster och utrantering		0,1	0,5	0,0	0,1	0,5	0,0
Övriga kostnader		65,2	69,2	52,7	66,1	65,3	52,9
Summa verksamhetens kostnader		2 925,5	2 886,8	2 661,4	3 061,8	3 016,6	2 788,3
Not 3 Avskrivningar							
Byggnader och anläggningar		92,2	90,8	88,6	131,4	130,6	127,7
Maskiner och inventarier		12,3	10,8	11,1	13,8	11,8	12,1
Summa avskrivningar		104,6	101,5	99,7	145,3	142,4	139,8

(mkr)	Not	Kommunen			Koncernen		
		Årsbokslut 2017	Årsbokslut 2016	Årsbokslut 2015	Årsbokslut 2017	Årsbokslut 2016	Årsbokslut 2015
Not 4 Jämförelsestörande poster							
<i>Jämförelsestörande poster</i>							
Pensionsavsättning förtroendevalda	-	- 10,5	-	-	- 10,5	-	
Premieåterbetalning från AFA Försäkring	-	-	14,3	-	-	14,3	
Vinst vid avyttring av fastighet							
Tyresö bostäder	-	-	-	-	74,7	-	
Summa jämförelsestörande poster	0,0	- 10,5	14,3	0,0	64,2	14,3	
Not 5 Skatteintäkter							
Preliminär kommunalskatt	2 253,5	2 131,6	2 010,8	2 253,5	2 131,6	2 010,8	
Preliminär slutavräkning innevarande år	- 9,6	- 9,5	2,0	- 9,6	- 9,5	- 3,1	
Slutavräkningsdifferens föregående år	2,5	1,9	- 3,4	2,5	1,9	1,6	
Summa skatteintäkter	2 246,4	2 124,1	2 009,4	2 246,4	2 124,1	2 009,4	
Not 6 Generella statsbidrag och utjämning							
Inkomstutjämningsbidrag	68,6	62,4	47,4	68,6	62,4	47,4	
Strukturbidrag	-	-	4,7	-	-	4,7	
Införandebidrag	-	-	-	-	-	-	
Regleringsavgift	- 0,5	- 1,6	- 1,7	- 0,5	- 1,6	- 1,7	
Kostnadsutjämningsbidrag	118,8	99,8	83,3	118,8	99,8	83,3	
Kommunal fastighetsavgift	75,1	71,5	69,7	75,1	71,5	69,7	
Generella bidrag från staten	17,5	13,0	4,0	17,5	13,0	4,0	
<i>varav stöd med anledning av flyktingsituationen</i>	<i>9,0</i>	<i>5,0</i>	<i>-</i>	<i>9,0</i>	<i>5,0</i>	<i>-</i>	
Avgift till LSS-utjämning	- 20,2	- 21,1	- 6,4	- 20,2	- 21,1	- 6,4	
Summa generella statsbidrag och utjämning	259,4	224,1	200,9	259,4	224,1	200,9	
Not 7 Finansiella intäkter							
Aktieutdelning kommunägda bolag	0,2	0,2	0,6	0,0	0,0	0,2	
Borgensavgift kommunägda bolag	5,2	5,1	5,4	0,0	-	-	
Överskottsutdelning Kommuninvest	3,1	2,2	-	3,1	2,2	-	
Ränteintäkter	0,0	0,3	0,0	0,2	0,5	0,0	
Ränteintäkter på utlämnade lån	0,1	0,1	0,3	0,1	0,1	0,3	
Ränteintäkter på kundfordringar	0,1	0,2	0,2	0,1	0,2	0,2	
Övriga finansiella intäkter	0,0	0,0	0,0	0,0	0,0	0,0	
Summa finansiella intäkter	8,7	8,2	6,5	3,5	3,0	0,7	
Not 8 Finansiella kostnader							
Räntekostnader på upptagna lån	4,1	5,9	8,1	16,1	23,8	34,0	
Räntekostnader på pensionsskuld	3,3	2,4	2,3	3,3	2,4	2,3	
Räntekostnader på leverantörsskulder	0,1	0,1	0,1	0,1	0,1	0,1	
Övriga finansiella kostnader	0,5	0,4	0,4	0,5	0,5	0,4	
Summa finansiella kostnader	8,0	8,8	10,8	20,0	26,8	36,8	

(mkr)	Not	Kommunen			Koncernen		
		Årsbokslut 2017	Årsbokslut 2016	Årsbokslut 2015	Årsbokslut 2017	Årsbokslut 2016	Årsbokslut 2015
Not 9 Mark, byggnader och anläggningar							
Ingående anskaffningsvärde		2 703,2	2 727,5	2 532,4	5 039,6	5 035,8	4 786,2
Årets investeringar		109,7	80,7	202,9	127,5	132,7	252,0
Årets försäljningar		-0,9	-	-	-0,9	-	-
Årets utrangeringar		-86,7	-104,9	-7,8	-87,3	-128,8	-8,6
Årets nedskrivningar		-	-	-	-	-	-
Omklassificeringar		-1,6	-	-	-1,6	-	-3,9
Utgående anskaffningsvärde		2 723,6	2 703,2	2 727,5	5 077,3	5 039,6	5 035,8
Ingående ackumulerade avskrivningar		-1 118,3	-1 132,3	-1 051,5	-1 677,7	-1 670,5	-1 541,1
Årets försäljningar		-	-	-	0,4	-	-
Årets utrangeringar		87,4	104,8	7,8	87,4	117,5	8,3
Årets avskrivningar		-92,2	-90,8	-88,6	-131,4	-128,6	-127,7
Årets nedskrivningar		-	-	-	-	3,9	-
Omklassificeringar		0,7	-	-	0,7	-	-
Utgående avskrivningar		-1 122,3	-1 118,3	-1 132,3	-1 720,5	-1 677,7	-1 670,5
Pågående projekt		606,1	447,9	277,5	896,0	489,2	286,9
Utgående bokfört värde		2 207,4	2 032,8	1 872,6	4 252,8	3 851,1	3 652,1
Not 10 Maskiner och inventarier							
Ingående anskaffningsvärde		282,9	274,4	288,7	301,4	294,5	308,7
Årets investeringar		17,3	15,7	14,2	24,2	16,5	14,3
Årets försäljningar		-0,1	-	-	-0,1	-	-
Årets utrangeringar		-160,6	-7,2	-28,4	-163,6	-9,7	-28,4
Omklassificeringar		1,6	-	-	1,6	-	-
Utgående anskaffningsvärde		141,1	282,9	274,4	163,4	301,4	294,5
Ingående ackumulerade avskrivningar		-216,0	-211,9	-229,3	-231,7	-229,1	-245,4
Årets försäljningar		0,1	-	-	0,1	-	-
Årets utrangeringar		160,6	6,7	28,4	163,6	9,2	28,4
Årets avskrivningar		-12,3	-10,8	-11,1	-13,8	-11,8	-12,1
Omklassificeringar		-0,7	-	-	-0,7	-	-
Utgående avskrivningar		-68,3	-216,0	-211,9	-82,5	-231,7	-229,1
Pågående projekt		3,4	6,9	5,5	3,4	6,9	5,5
Utgående bokfört värde		76,1	73,8	68,0	84,3	76,6	71,0
Not 11 Finansiella anläggningstillgångar - aktier och andelar							
Aktier i Tyresö Bostäder AB		50,0	50,0	50,0	-	-	-
Aktier i Tyresö Näringslivs AB		12,5	12,5	2,5	-	-	-
Aktier i Tyresö Vindkraft AB		0,1	0,1	0,1	-	-	-
Aktier i Stockholmsregionens Försäkring AB		4,1	4,1	4,1	4,1	4,1	4,1
Övriga aktier		0,3	0,3	0,3	0,3	0,3	0,3
Kommuninvest ekonomisk förening		40,7	40,7	30,6	40,7	40,7	30,6
Andel i bostadsrätter		10,4	10,4	10,4	10,4	10,4	10,4
Tyrestaskogen, grundfond		3,0	3,0	3,0	3,0	3,0	3,0
Summa aktier och andelar		121,1	121,1	101,0	58,6	58,5	48,4

(mkr)	Not	Kommunen			Koncernen		
		Årsbokslut 2017	Årsbokslut 2016	Årsbokslut 2015	Årsbokslut 2017	Årsbokslut 2016	Årsbokslut 2015
Not 12 Finansiella anläggningstillgångar – långfristiga fordringar							
Tyresö Näringslivsaktiebolag		-	-	10,0	-	-	-
Utlämnade gatukostnadslån		7,2	6,4	6,9	7,2	6,4	6,9
Avgår kortfristig del av långfristigt lån		-0,6	-0,5	-0,5	-0,6	-0,5	-0,5
Övriga långfristiga fordringar		1,8	2,0	2,1	2,8	3,0	2,9
Summa långfristiga fordringar		8,5	7,9	18,5	9,5	8,9	9,3
Summa finansiella anläggningstillgångar	Not 11, 12	129,6	129,0	119,5	68,1	67,4	57,7
Not 13 Förråd, exploateringsstillgångar med mera							
Förråd presentartiklar och gåvor		-	0,3	0,3	-	0,3	0,3
Exploateringsmark Trollbäcken		9,9	9,9	9,9	9,9	9,9	9,9
Exploateringsmark Bollmora		6,1	10,6	15,6	6,1	10,6	15,6
Exploateringsmark Tyresö Strand		40,7	40,7	36,8	40,7	40,7	36,8
Exploateringsmark Östra delarna av Tyresö		13,2	13,2	13,2	13,2	13,2	13,2
Exploateringsmark Länna och Skrubba		0,0	-	-	0,0	-	-
Summa förråd, exploateringsstillgångar med mera		70,0	74,8	75,9	70,0	74,8	75,9
Not 14 Kortfristiga fordringar							
Kundfordringar		33,4	24,3	26,8	34,3	20,1	22,3
Värdereglering av kundfordringar		-0,8	-1,8	-3,7	-0,8	-1,8	-3,7
Fordran statsbidrag		21,6	62,3	28,0	21,6	62,3	28,0
Skattefordringar		26,3	30,5	24,2	26,3	30,5	24,2
Övriga kortfristiga fordringar		8,1	33,4	5,8	10,0	34,7	7,7
Upplupna ränteintäkter		5,2	5,1	5,4	5,2	5,1	5,4
Upplupna skatteintäkter		0,0	3,8	1,9	0,0	3,8	1,9
Förutbetalda kostnader/upplupna intäkter		75,0	72,4	89,2	73,7	69,3	83,8
Summa kortfristiga fordringar		168,7	230,0	177,6	170,2	223,9	169,6
Not 15 Kassa och bank							
Kassa		0,0	-	-	0,0	-	-
Bankmedel		100,1	153,5	162,9	220,4	286,3	332,6
Summa kassa och bank		100,1	153,5	162,9	220,4	286,3	332,6
Tyresö kommun har en koncernkontokredit på 150 mkr som inte var utnyttjad vid bokslutstillfället.							
Not 16 Eget kapital							
Ingående kapital enligt balansräkningen*		985,6	958,6	943,8	1 495,4	1 373,1	1 344,3
Periodens resultat		84,5	27,0	14,8	108,0	122,3	28,8
Summa eget kapital		1 070,1	985,6	958,6	1 603,4	1 495,4	1 373,1

*I kommunens totala egna kapital ingår skuld till renhållningskollektivet med 9,9 mkr och till VA-kollektivet med 4,2 mkr (se även not 24).

(mkr)	Not	Kommunen			Koncernen		
		Årsbokslut 2017	Årsbokslut 2016	Årsbokslut 2015	Årsbokslut 2017	Årsbokslut 2016	Årsbokslut 2015
Not 17 Avsättning för pensioner och liknande förpliktelser							
Avsatt till pensioner, tjänstemän							
Ingående avsättning pensioner, exklusive ÖK-SAP		167,5	155,3	145,1	167,5	155,3	145,1
Försäkring		-	-	-	-	-	-
Ränteuppräknig		2,6	2,4	2,3	2,6	2,4	2,3
Basbeloppsuppräknig		1,8	-0,6	0,3	1,8	-0,6	0,3
Nya utbetalningar		-5,7	-5,5	-5,1	-5,7	-5,5	-5,1
Sänkning av diskonteringsränta		-	-	-	-	-	-
Intjänad PA-KL		-	-	-	-	-	-
Slutbetalning FÅP		0,0	-	-	0,0	-	-
Intjänad förmånsbestämd ålderspension		19,3	15,6	12,8	19,3	15,6	12,8
Nya efterlevandepensioner		0,3	0,3	0,2	0,3	0,3	0,2
Övrig post		-0,4	-0,1	-0,3	-0,4	-0,1	-0,3
<i>Utgående avsättning, exklusive särskild löneskatt</i>		<i>185,4</i>	<i>167,5</i>	<i>155,3</i>	<i>185,4</i>	<i>167,5</i>	<i>155,3</i>
Löneskatt		45,0	40,6	37,7	45,0	40,6	37,7
Summa avsatt till pensioner, exklusive ÖK-SAP		230,4	208,1	193,0	230,4	208,1	193,0
Ingående avsättning pensioner ÖK-SAP		0,0	0,0	0,7	0,0	0,0	0,7
Förändring under året ÖK-SAP		0,1	-0,0	-0,6	0,1	-0,0	-0,6
<i>Utgående avsättning, exklusive särskild löneskatt</i>		<i>0,1</i>	<i>0,0</i>	<i>0,0</i>	<i>0,1</i>	<i>0,0</i>	<i>0,0</i>
Löneskatt		0,0	0,0	0,0	0,0	0,0	0,0
Summa avsatt till pensioner ÖK-SAP		0,1	0,0	0,0	0,1	0,0	0,0
Summa avsatt till pensioner, tjänstemän (se även specifikation, not 17a)		230,5	208,1	193,1	230,5	208,1	193,1
Avsatt till pensioner, förtroendevalda							
Avsättning för förtroendevaldas pensioner, OPF-KL och PFA		8,1	9,0	0,4	8,1	9,0	0,4
Löneskatt		2,0	2,2	0,1	2,0	2,2	0,1
Summa avsatt till pensioner, förtroendevalda		10,0	11,2	0,6	10,0	11,2	0,6
Summa avsättning för pensioner och liknande förpliktelser		240,6	219,3	193,6	240,6	219,3	193,6

(mkr)	Not	Kommunen			Koncernen		
		Årsbokslut	Årsbokslut	Årsbokslut	Årsbokslut	Årsbokslut	Årsbokslut
		2017	2016	2015	2017	2016	2015
Not 17a Specifikation per förmån							
Pensionsbehållning		0,0	0,0	0,0	0,0	0,0	0,0
Förmånsbestämd ÅP		176,0	157,4	144,8	176,0	157,4	144,8
Pension till efterlevande		1,1	1,1	1,1	1,1	1,1	1,1
PA-KL pensioner		8,2	8,9	9,5	8,2	8,9	9,5
Särskild avtalspension ÖK-SAP*		0,1	-	0,0	0,1	-	0,0
Löneskatt		45,0	40,6	37,7	45,0	40,6	37,7
Summa specifikation, not 17a		230,5	208,1	193,0	230,5	208,1	193,0
Antal tjänstemän som enligt avtal har rätt till visstidspension							
		1	0	1	1	0	1
Aktualiseringsgrad							
		98,0 %	97,0 %	97,0 %	98,0 %	97,0 %	97,0 %
Not 18 Långfristiga skulder							
Lån i banker och kreditinstitut (se specifikation, not 18a)		680,0	820,0	700,0	2 157,1	2 099,2	2 081,4
Gatukostnadsbidrag		70,3	62,7	49,2	70,3	62,7	49,2
VA-anslutningsbidrag		114,5	71,6	72,6	114,5	71,6	72,6
Investeringsbidrag		147,0	128,9	113,7	134,3	119,9	104,7
Summa långfristiga skulder		1 011,8	1 083,3	935,5	2 476,2	2 353,5	2 307,9
Not 18a Uppgifter om lån i banker och kreditinstitut							
Lån som förfaller inom							
0-1 år		270,0	300,0	300,0	505,0	620,0	725,0
1-3 år		320,0	380,0	200,0	1 105,0	950,0	755,0
3-5 år		90,0	140,0	200,0	547,1	529,2	601,4
Senare än 5 år		-	-	-	-	-	-
Summa		680,0	820,0	700,0	2 157,1	2 099,2	2 081,4
Kreditgivare							
Nordea Hypotek		-	-	-	75,0	-	100,0
Handelsbanken		-	-	-	-	-	-
Kommuninvest		680,0	820,0	700,0	2 082,1	2 099,2	1 906,4
SEB		-	-	-	-	-	75,0
Summa kreditgivare		680,0	820,0	700,0	2 157,1	2 099,2	2 081,4

Investeringsbidrag, gatukostnadsersättningar och anslutningsavgifter periodiseras linjärt under samma nyttjandetid som motsvarande tillgång har.

Checkräkningskrediten uppgår till 150 mkr, varav 0 mkr var utnyttjad per 2017-12-31.

Kommunens snittränta 2017-12-31 uppgick till 0,56 procent.

Tyresö Bostäders snittränta 2017-12-31 uppgick till 0,59 procent inklusive derivat, exklusive borgensavgift.

Tyresö Vindkrafts AB låneskuld uppgick till 37,1 mkr per 2017-12-31 och räntan är bunden till 0,83 procent.

Kommunens räntebindningstid uppgår till 583 dagar.

Tyresö Bostäders räntebindningstid uppgår till 507 dagar.

(mkr)	Not	Kommunen			Koncernen		
		Årsbokslut 2017	Årsbokslut 2016	Årsbokslut 2015	Årsbokslut 2017	Årsbokslut 2016	Årsbokslut 2015
Not 19 Kortfristiga skulder							
Leverantörsskulder		117,0	107,5	124,2	151,7	133,0	140,1
Personalens skatter och avgifter		45,7	46,8	41,8	45,7	46,8	41,8
Moms och punktskatter		4,3	5,3	4,0	4,3	5,3	4,0
Övriga kortfristiga skulder		38,0	46,0	37,4	40,4	58,6	45,0
Upplupna pensionskostnader		46,0	44,2	42,7	46,0	44,2	42,7
Upplupen löneskatt		11,8	11,2	11,2	11,8	11,2	11,2
Upplupna semesterlöner		67,0	67,2	60,2	67,0	67,2	60,2
Upplupna räntekostnader		1,9	1,7	1,5	1,9	1,7	1,5
Förutbetalda skatteintäkt		16,6	9,5	3,1	16,6	9,5	3,1
Övriga upplupna kostnader och förutbetalda intäkter		81,0	66,4	62,6	113,3	91,0	95,9
Summa kortfristiga skulder		429,4	405,7	388,9	498,8	468,4	445,6
Not 20 Pensionsförpliktelser som inte har tagits upp bland skulder och eller avsättningar							
Ansvarsförbindelse för pensioner intjänade före 1998							
Ingående ansvarsförbindelse		638,1	663,6	686,5	638,1	663,6	686,5
Ränteuppräkning		7,3	7,4	7,4	7,3	7,4	7,4
Basbeloppsuppräkning		10,8	1,4	4,8	10,8	1,4	4,8
Gamla utbetalningar		-33,7	-32,5	-32,5	-33,7	-32,5	-32,5
Sänkning av diskonteringsränta		-	-	-	-	-	-
Aktualisering		0,1	-0,2	-2,0	0,1	-0,2	-2,0
Bromsen		-	-	-	-	-	-
Övrig post		1,9	-1,5	-0,6	1,9	-1,5	-0,6
<i>Utgående ansvarsförbindelse, exklusive särskild löneskatt</i>		624,5	638,1	663,6	624,5	638,1	663,6
Löneskatt		151,5	154,8	161,0	151,5	154,8	161,0
Summa pensionsförpliktelser KPA		776,0	792,9	824,5	776,0	792,9	824,5
Pensionseskuld Södertörns							
Brandförsvarsförbund, inklusive löneskatt		-	19,4	20,4	-	19,4	20,4
Förtroendevaldas pensioner*		3,6	-	-	3,6	-	-
Löneskatt		0,9	0,0	0,0	0,9	0,0	0,0
Summa pensionsförpliktelser		780,5	812,3	845,0	780,5	812,3	845,0

*1 Tyresö kommun har två förtroendevalda som enligt avtal har rätt till visstidspension.

(mkr)	Not	Kommunen			Koncernen		
		Årsbokslut	Årsbokslut	Årsbokslut	Årsbokslut	Årsbokslut	Årsbokslut
		2017	2016	2015	2017	2016	2015
Not 21a Borgensåtaganden							
Tyresö Bostäder AB		1 440,0	1 240,0	1 340,0	-	-	-
Tyresö Vindkraft AB		37,1	39,2	41,4	-	-	-
Tyresö Sportcenter AB		0,5	0,5	0,5	0,5	0,5	0,5
Tyresö Nya Badanläggning AB		140,0	140,0	140,0	140,0	140,0	140,0
Trollbäckens Tennisklubb		4,0	4,0	4,0	4,0	4,0	4,0
Brf Hanviken (Aniara)		34,5	34,6	34,8	34,5	34,6	34,8
Övriga långa lån		0,0	0,1	0,1	0,0	0,1	0,1
Summa borgensåtaganden		1 656,1	1 458,4	1 560,8	179,0	179,2	179,4

Not 21b Solidarisk borgen

Tyresö kommun har i september 2010 ingått en solidarisk borgen såsom för egen skuld för Kommuninvest i Sverige AB:s samtliga nuvarande och framtida förpliktelser. Samtliga 286 kommuner som per 2017-12-31 var medlemmar i Kommuninvest ekonomisk förening har ingått likalydande borgensförbindelser.

Mellan samtliga medlemmar i Kommuninvest ekonomisk förening har ingåtts ett regressavtal som reglerar fördelningen av ansvaret mellan medlemskommunerna vid ett eventuellt inanspråktagande av ovan nämnd borgensförbindelse. Enligt regressavtalet ska ansvaret fördelas dels i förhållande till storleken på de medel som respektive medlemskommun lånat av Kommuninvest i Sverige AB, dels i förhållande till storleken på medlemskommunernas respektive insatskapital i Kommuninvest ekonomisk förening.

Vid en uppskattning av den finansiella effekten av Tyresö kommuns ansvar enligt ovan nämnd borgensförbindelse, kan noteras att per 2017-12-31 uppgick Kommuninvest i Sverige AB:s totala förpliktelser till 342 483 929 484 kronor och totala tillgångar till 349 243 746 321 kronor. Kommunens andel av de totala förpliktelserna uppgick till 2 282 317 841 kronor och andelen av de totala tillgångarna uppgick till 2 328 677 620 kronor.

(mkr)	Not	Kommunen			Koncernen		
		Årsbokslut	Årsbokslut	Årsbokslut	Årsbokslut	Årsbokslut	Årsbokslut
		2017	2016	2015	2017	2016	2015
Not 22 Övriga ansvarsförbindelser							
Garantiåtagande FASTIGO		-	-	-	0,3	0,3	0,3
Summa, övriga ansvarsförbindelser		0,0	0,0	0,0	0,3	0,3	0,3
Not 23 Hyres- och leasingåtaganden							
Inom ett år		3,5	5,6	2,7	1,9	1,6	1,7
Senare än ett år men inom fem år		59,9	20,8	23,8	21,2	18,5	16,0
Senare än fem år		474,6	510,4	544,7	467,5	465,0	492,3
Summa hyres- och leasingåtaganden		538,0	536,8	571,2	490,6	485,1	510,0
Summa panter och ansvarsförbindelser	Not 20-23	2 974,6	2 807,5	2 977,0	1 450,4	1 476,9	1 534,7

(mkr)	Not	Kommunen		
		Årsbokslut 2017	Årsbokslut 2016	Årsbokslut 2015
Not 24 Vatten och avlopp				
Resultatrapport Vatten och avlopp				
Verksamhetens intäkter		79,8	71,9	68,5
Verksamhetens kostnader		- 65,8	- 56,5	- 57,5
Avskrivningar		- 9,0	- 8,8	- 8,2
Verksamhetens nettokostnader		5,0	6,6	2,8
Finansiella intäkter		-	-	-
Finansiella kostnader		- 2,9	- 4,0	- 4,6
Årets resultat		2,1	2,6	- 1,8
Avsättning/återföring förutbetalad intäkt VA-kollektivet		- 2,1	- 2,1	1,4
Resultat efter bokslutsdisposition		0,0	0,5	- 0,5
Balansrapport Vatten och avlopp				
Anläggningstillgångar		264,8	259,7	256,5
Omsättningstillgångar		20,3	2,3	7,4
Summa tillgångar		285,1	262,0	264,0
Ingående eget kapital		2,1	- 0,5	1,4
Årets resultat		2,1	2,6	- 1,8
Summa eget kapital		4,2	2,1	- 0,5
Kortfristiga skulder		5,1	2,5	2,8
Långfristiga skulder		275,8	257,4	261,6
Summa avsättningar och skulder		280,9	259,9	264,4
Summa eget kapital, avsättningar och skulder		285,1	262,0	264,0

Redovisningsprinciper

Kommunen

Kommunens redovisning är upprättad i enlighet med lagen om kommunal redovisning och rekommendationer från Rådet för kommunal redovisning (RKR), vilket bland annat innebär att:

- Intäkter redovisas i den omfattning det är sannolikt att de ekonomiska tillgångarna kommer att tillgodogöras kommunen och intäkterna kan beräknas på ett tillförlitligt sätt.
- Fordringar har upptagits till de belopp varmed de beräknas inflyta.
- Tillgångar och skulder har upptagits till anskaffningsvärde där inget annat anges. Periodiseringar av inkomster och utgifter har skett enligt god redovisningssed.

Gränsdragning mellan kostnad och investering.

Tillgångar avsedda för stadigvarande bruk eller innehav med en nyttjandeperiod om minst tre år klassificeras som anläggningstillgång om beloppet överstiger gränsen för mindre värde. Gränsen i Tyresö kommun har satts till 50 000 kr. För investeringar i hyrda lokaler har gränsen beslutats till 500 000 kr.

Anläggningstillgångar. Enligt rekommendation RKR 18.1 bokförs investeringsbidrag, anslutningsavgifter och gatukostnadsersättningar som en förutbetalad intäkt och periodiseras över anläggningens nyttjandeperiod.

Avskrivningar görs för den beräknade nyttjandeperioden med linjär avskrivning, det vill säga med lika stora nominella belopp varje år. Avskrivning påbörjas när tillgången tas i bruk. För tillgångar i form av mark och pågående arbeten görs inga avskrivningar.

Intervall avskrivningstider:

Byggnader	3–50 år
Maskiner och inventarier	3–25 år
Aktier och andelar	ingen avskrivning
Mark och bostadsrätter	ingen avskrivning

Omprövning av nyttjandeperiod ska ske om det finns omständigheter som pekar på att det är nödvändigt.

Kommunen tillämpar komponentavskrivning enligt rekommendation RKR 11.4. För anläggningstillgångar med komponenter som har olika nyttjandeperiod och där varje komponents anskaffningsvärde är betydande i förhållande till totalt anskaffningsvärde för investeringen ska uppdelning göras på komponenter. Detta för att avskrivningarna ska ge en rättvisande resultatredovisning.

Egen nedlagd tid som är direkt hänförlig till investeringsprojekt debiteras investeringen med faktisk lönekostnad, enligt RKR 11.4.

Skatteintäkter. Den preliminära slutavräkningen för skatteintäkter baseras på SKL:s decemberprognos i enlighet med rekommendation RKR 4.2.

Lånekostnader belastar resultatet för den period de hänförs till, enligt huvudmetoden i rekommendation RKR 15.1, vilket innebär att inga lånekostnader ingår i anskaffningsvärdet för investeringar.

Pensionsskuld före 1998 redovisar Tyresö kommun som en ansvarsförbindelse, enligt blandmodellen. Pensionsskuld som uppkommit från och med den 1 januari 1998 redovisas som en avsättning i balansräkningen och årets förändring redovisas som verksamhetskostnad i resultaträkningen. Pensionsskuldens räntekostnad redovisas bland finansiella kostnader i resultaträkningen. Pensionsförpliktelser värderas enligt RIPS17.

Jämförelsestörande poster särredovisas på egen rad i resultaträkningen samt i not. För att en post ska betraktas som jämförelsestörande ska den uppgå till ett väsentligt belopp samt vara av sådant slag att den är viktig att uppmärksamma vid jämförelse med andra perioder, enligt RKR 3.1.

Sammanställd redovisning

I den kommunala koncernen ingår samtliga bolag och kommunförbund i vilka kommunen har ett betydande inflytande. Den sammanställda redovisningen upprättas enligt förvärvsmetoden. Konsolidering sker med proportionell metod.

Kommunkoncernens medlemmar och ägarandelar:

• Tyresö Bostäder AB	100 %
• Tyresö Näringslivsaktiebolag	100 %
• Tyresö Vindkraft AB	100 %
• Södertörns miljö- och hälsoskyddsförbund	29,6 %
• Södertörns överförmyndarnämnd	13,16 %
• Södertörns brandförsvarsförbund	9,04 %
• Världus AB	5,5 %
• Stockholmsregionens Försäkrings AB	4,07 %
• SKL Inera AB	0,16 %

Samtliga bolag där kommunens ägarandel överstiger 20 procent av rösterna konsolideras, med undantag för Södertörns miljö- och hälsoskyddsförbund där konsolideringsskyldighet ej föreligger enligt rekommendation RKR 8.2, på grund av marginell ekonomisk betydelse för kommunen.

De kommunala bolagen tillämpar årsredovisningslagen och Bokföringsnämndens allmänna råd. Vid avvikelser i redovisningsprinciper mellan kommunen och de kommunala bolagen är kommunens redovisningsprinciper vägledande för den sammanställda redovisningen.

Ordlista

ANLÄGGNINGSTILLGÅNGAR

Tillgångar i mark, byggnader, maskiner och inventarier.

ANSLAG

En summa pengar som kommunfullmäktige sagt att en viss verksamhet får kosta. Den nämnd som tilldelats ett ramanslag måste hålla sig inom denna ram.

AVSKRIVNINGAR

Planmässig värdenedsättning av anläggningstillgångar, ungefär motsvarande förslitningen.

BALANSKRAV

Lagkrav på att kommuner ska bedriva sin verksamhet så att intäkterna överstiger kostnaderna varje budgetår. Om balanskravet inte uppfylls, det vill säga att ett underskott uppstår, måste motsvarande överskott uppnås senast det andra budgetåret efter att underskottet uppstod.

BALANSRÄKNING

Visar kommunens ekonomiska ställning på bokslutsdagen samt hur kapitalet har använts (tillgångar) och hur det anskaffats (skulder och eget kapital).

BLANDMODELLEN

De redovisningsregler som idag gäller för kommuner och landsting. Enligt reglerna ska pensionsåtaganden som ingåtts före 1998 inte redovisas i balansräkningen, medan pensionsåtaganden som ingåtts senare måste redovisas.

DRIFTBUDGET

Den del av kommunens budget som innehåller anslag för den löpande driften av olika verksamheter (alltså inga investeringar).

FINANSNETTO

Ränteintäkter minus räntekostnader.

GOD EKONOMISK HUSHÅLLNING

För verksamheten ska anges mål och riktlinjer som är av betydelse för en god ekonomisk hushållning. För ekonomin ska anges de finansiella mål som är av betydelse för en god ekonomisk hushållning (KL 8 kap 4–5§).

INTERNRÄNTA

Kalkylmässig ränta för det kapital (bundet i anläggnings- och omsättningstillgångar) som utnyttjas inom en viss verksamhet.

INTÄKT

Periodiserad inkomst, förekommer endast i driftbudgeten.

INVESTERING

Den händelse då kommunen anskaffar anläggningar, inventarier etc som har en varaktighet under flera år. Investeringar i kommunen har definierats som objekt överstigande 50 000 kronor och med en varaktighet på minst tre år.

INVESTERINGSBUDGET

Den del av kommunens budget som innehåller anslag för investeringar i anläggningar, inventarier etc med en varaktighet under flera år.

KAPITALKOSTNADER

Benämning för internränta och avskrivning.

KASSAFLÖDEANALYS

Visar hur kommunen har finansierat sin verksamhet. Skillnaden mellan tillförda och använda medel beskriver hur kommunens rörelsekapital har förändrats.

KORTFRISTIGA SKULDER

Lån och skulder som ska återbetalas inom ett år.

KOSTNAD

Periodiserad utgift, förekommer endast i driftbudgeten.

LÅNGFRISTIGA SKULDER

Skulder som ska återbetalas senare än ett år framåt.

NETTODRIFTKOSTNADER

Driftkostnader efter avdrag för driftbidrag, avgifter och ersättningar. Finansieras med skattemedel.

OMSÄTTNINGSTILLGÅNGAR

Tillgångar i förråd, fordringar, kassa och bank.

PERIODISERING

Fördelning av kostnader och intäkter på de redovisningsperioder till vilka de hör.

REALISATIONSVINST

Skillnaden mellan försäljningspris och anskaffningsvärde för en tillgång, till exempel mark eller byggnader.

RESULTATRÄKNING

Sammanfattar årets kostnader och intäkter och visar årets resultat samt redovisar hur det egna kapitalet förändrats.

SOLIDITET

Andelen eget kapital av de totala tillgångarna, det vill säga graden av egna finansierade tillgångar.

REVISIONSBERÄTTELSE FÖR ÅR 2017

Vi har granskat kommunstyrelsens och nämndernas verksamhet under år 2017, samt genom utsedda lekmannarevisorer även de aktiebolag som kommunen är engagerad i. Granskningen har utförts enligt kommunallagen, god revisionsordning i kommunal verksamhet och kommunens revisionsreglemente.

Granskningen har haft den omfattning och inriktning samt givit det resultat som redovisas i revisorernas redogörelse och övriga till berättelsen fogade bilagor.


Kommunplanen innehåller mål för god ekonomisk hushållning, utifrån både ett verksamhetsmässigt och finansiellt perspektiv. Vi bedömer att det sammantagna resultatet i stort är förenligt med dessa mål, men vi noterar att vissa verksamheter inte bedrivits inom den av fullmäktige tilldelade budgeten. Det ekonomiska resultatet uppfyller dock det lagstadgade balanskravet.

Vi tillstyrker att:

- Kommunstyrelsen och övriga nämnder samt de enskilda förtroendevalda i dessa organ beviljas ansvarsfrihet.
- Kommunens årsredovisning godkänns.

Tyresö 2018-04-11


Claes-Göran Enman


Bengt Verlestam


Birgitta Nådell

Sven A Svennberg


Sven Bergström

Till revisionsberättelsen hör bilagorna:

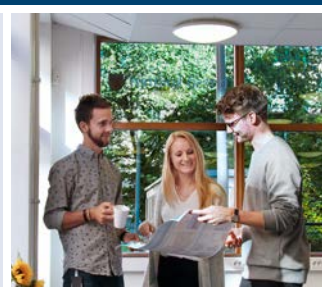
Revisorernas redogörelse (bilaga 1)

De sakkunnigas rapporter i olika granskningar (bilaga 2-12)

Lekmannarevisorns granskningsrapporter (bilaga 13-15)

Saker vi är stolta över...

- Goda resultat i medborgarundersökningar
- Starkt föreningsstöd, aktiva föreningar
- Entreprenörsanda
- Hög sysselsättningsgrad
- Låga koldioxidutsläpp
- Högt valdeltagande
- God medborgarinformation via Servicecenter och webb
- Positivt ekonomiskt resultat 21 år i rad



tyresö kommun



Postadress 135 81 Tyresö
Besöksadress Marknadsgränd 2
Telefon 08-578 291 00

E-post kommun@tyreso.se
www.tyreso.se
www.facebook.se/tyresokommun