



Torbjörn Del Balio
torbjorn.del-balio@varmdo.se
08-570 476 51
Bygglovhandläggare

Tjänsteskrivelse

SÖDERMÖJA 1:130: Ansökan om bygglov för uppförande av telemast med tillhörande teknikbod

Förslag till beslut

Bygg- och miljöavdelningen föreslår bygg-, miljö- och hälsoskyddsnämnden besluta att:

1. Bevilja bygglov
2. Godta byggherrens förslag till kontrollansvarig
Namn: Staffan Lundriksson, Cert. Nr: SC0727-11
3. ta ut avgift om 18 100 kronor
4. avgiften ska betalas även om beslutet överklagas.

Stöd för beslut

Beslutet är fattat med stöd av 9 kap. 31 § plan- och bygglagen 2010:900 (PBL).

Den kontrollansvarige är certifierad enligt 10 kap. 9 § PBL.

Kommunfullmäktige antog vid sammanträde 2016-10-03 §188 punkt 9, 2015-10-21 §190 en taxa för beslut enligt PBL.

Beslutsunderlag

Nybyggnadskarta, inkom	2017-12-17
Situationsplan, inkom	2017-12-09
Fasadritningar, inkom	2017-12-09
Sektionsritningar, inkom	2017-12-09
Planritning, inkom	2017-12-09
Terrängkarta, inkom	2017-12-09

Samråd och startbesked

Åtgärden får inte påbörjas förrän bygg-, miljö- och hälsoskydds nämnden lämnat ett startbesked enligt 10 kap. 3 § PBL. Påbörjas åtgärden utan startbesked kommer en sanktionsavgift att tas ut med stöd av 9 kap. plan- och byggförordningen 2011:338 (PBF).

Tekniskt samråd krävs i detta ärende. Handlingar som skall skickas in i förväg för att tekniskt samråd ska kunna ske och för att startbesked ska beslutas är konstruktionsritningar samt förslag till kontrollplan. Beroende på åtgärdens komplexitet kan även andra handlingar, exempelvis beräkning av förväntad energianvändning, komma att krävas.

Efter det att ni lämnat in erforderliga handlingar, är det ni, som byggherre, som ansvarar för att boka tid för tekniskt samråd med kommunens byggnadsinspektör. Tiden bokas av er kontrollansvarig. Handlingar och tidsbokning för tekniskt samråd skickas till inspektor@varmdo.se.

Ärendet

Ärendet avser bygglov för nybyggnad av mobiltorn med tillhörande teknikbod. Mobiltornet är en 36 meter hög, ostagad fackverkskonstruktion som placeras och fästs på ett fundament som dubbas fast i berg.

Teknikboden är tillverkad i stål och har en byggnadsarea (BYA) om ca 2,5 kvm enligt medföljande ritningar.

Förutsättningar

Fastigheten består av 97300 kvm landareal.

Fastigheten ligger inom Riksintresse högexploaterad kust 4 kap 4§ Miljöbalken (MB), Riksintresse rörligt friluftsliv 4 kap. 2§ MB och Riksintresse kulturmiljövård 3 kap. 6§ MB.

Fastigheten är bebyggd med länsväg 695 men obebyggd i berört område.

Plan

Fastigheten är inte planlagd.

Fastigheten ligger inom kulturmiljöområde 34) MÖJA.

Fastigheten ligger inom hindersfritt område skjutfält.

Besök på fastigheten har ej företagits.

Yttranden

Berörda sakägare har beretts tillfälle att yttra sig över ansökan eftersom åtgärden är en sådan åtgärd som avses i 9 kap. 31§ PBL.

Ägare till fastigheten SÖDERMÖJA 1:13 (2/2) har inte framfört några synpunkter.

Ägare till fastigheten SÖDERMÖJA 1:24 (1/1) har inte framfört några synpunkter.

Ägare till fastigheten SÖDERMÖJA 1:201 (1/1) har inte framfört några synpunkter.

Ägare till fastigheten SÖDERMÖJA 1:202 (1/1) har inte framfört några synpunkter.

Ägare till fastigheten SÖDERMÖJA 1:203 (1/2) har inte framfört några synpunkter.

Ägare till fastigheten SÖDERMÖJA 1:203 (1/2) har inte inkommit med svar.

Ägare till fastigheten SÖDERMÖJA 1:85 (1/1) har framfört synpunkter avseende influensområde samt inkommit med frågor som rör befintlig mast. Fastighetsägaren motsätter sig att bygglov beviljas för åtgärden.

Ägare till fastigheten SÖDERMÖJA 1:204 (1/2) har framfört synpunkter avseende befintligt torn.

Ägare till fastigheten SÖDERMÖJA 1:204 (1/2) har inte inkommit med svar.

Ägare till fastigheten SÖDERMÖJA 1:11 (2/2) har framfört synpunkter avseende strålningsrisk och framtida eventuella avstycknings- och bygglovsärenden. Samt att de vill ha flygfoto över området.

Ägare till fastigheten SÖDERMÖJA 1:179 (2/2) har framfört synpunkter avseende naturvärden som går förlorade och att masten kommer att få ett dominerande intryck i landskapet och att kulturvärden kommer att ta skada av masten.

Ägare till fastigheten SÖDERMÖJA 1:90 (1/1) har framfört synpunkter avseende arrende, elförsörjning samt att åtgärden kommer att kraftigt störa naturupplevelsen. Fastighetsägaren motsätter sig att bygglov beviljas för åtgärden.

Ägare till fastigheten SÖDERMÖJA 1:18 (2/2) har framfört synpunkter avseende att en ny mast planeras när det redan finns en mast på Södermöja. Det borde kunna samordnas.

Ägare till fastigheten SÖDERMÖJA 1:158 (1/1) har framfört synpunkter avseende syftet och varför de tillfrågas.

Ägare till fastigheten SÖDERMÖJA 1:12 (1/1) har framfört synpunkter avseende avstånd på kartmaterialet samt att den kommer att störa naturupplevelsen. Framtida uppgraderingar i telenätet bör i första hand lösas genom samordning med och uppgradering av befintliga anläggningar.

Ägare till fastigheten SÖDERMÖJA 1:51 (1/3) har framfört synpunkter avseende strålning och mastens nödvändighet och att man kan använda andra master som finns befintliga på ön.

Ägare till fastigheten SÖDERMÖJA 1:51 (2/3) har inte inkommit med svar.

Ägare till fastigheten SÖDERMÖJA 1:199 (1/1) har framfört synpunkter avseende strålning, möjlighet till att bebygga fastigheter i närområdet samt buller.

Ägare till fastigheten SÖDERMÖJA 1:37 (1/1) har framfört synpunkter avseende att platsen är olämplig samt att utökning av telenät bör sambyggas i en befintliga masten.

Ägare till fastigheten SÖDERMÖJA 1:41 (2/2) har framfört synpunkter avseende den förvanskande effekt ett mastbygge kan medföra på den känsliga miljön i området och att strålningen kan medföra hälsorisker.

Ägare till fastigheten SÖDERMÖJA 1:100 (2/2) har inte inkommit med svar.

Ägare till fastigheten SÖDERMÖJA 1:130 (2/2) har inte inkommit med svar.

Ägare till fastigheten SÖDERMÖJA 1:138 (2/2) har inte inkommit med svar.

Ägare till fastigheten SÖDERMÖJA 1:139 (2/2) har inte inkommit med svar.

Ägare till fastigheten SÖDERMÖJA 1:166 (1/1) har inte inkommit med svar.

Ägare till fastigheten SÖDERMÖJA 1:198 (2/2) har inte inkommit med svar.

Ägare till fastigheten SÖDERMÖJA 1:30 (1/1) har inte inkommit med svar.

Ägare till fastigheten SÖDERMÖJA 1:46 (2/2) har inte inkommit med svar.

Ägare till fastigheten SÖDERMÖJA 1:83 (1/1) har inte inkommit med svar.

Ägare till fastigheten SÖDERMÖJA 1:88 (2/2) har inte inkommit med svar.

Ägare till fastigheten SÖDERMÖJA 1:91 (1/1) har inte inkommit med svar.

Ägare till fastigheten SÖDERMÖJA 1:98 (2/2) har inte inkommit med svar.

Ärendet har remitterats till kulturenheten som inte har något att erinra på den tänkta åtgärden

Ärendet har remitterats till Försvarsmakten som inte har något att erinra på den tänkta åtgärden.

Länsstyrelsen i Stockholm har yttrat sig utan erinran till den sökta åtgärden.

Bygg- och miljöavdelningens bedömning

Ansökan om bygglov för nybyggnad av mobiltorn med tillhörande teknikbod på rubricerad fastighet.

Mobiltornet ska förse närliggande hushåll/verksamheter/sjöfarare och allmänheten i övrigt med bättre täckning och förbättra det mobila nätet i området.

Yttranden har kommunicerats med byggherren som hänvisar till ritningsmaterial och de bilagor som finns med i ärendet.

Sambyggnad är i detta fall inte ett alternativ enligt sökanden då andra mobiltornens höjd är för låg för att kunna ge det resultat som byggherren önskar, men i framtiden kommer andra teleoperatörer ges möjlighet att inplacera sin utrustning i tornet i mån om plats och hållfasthet.

Strålningspåverkan av denna mast anses minimal och bedöms inte påverka omgivande bebyggelse. Mätningar som gjorts framför basstationsantennerna visar att gränsvärdena kan överskridas om man står direkt framför utrustningen. Då antennen placeras högt upp i mobiltornet bedöms inte detta orsaka någon olägenhet för närområdet. Strålsäkerhetsmyndighetens mätningar av basstationer visar att radiovågornas styrka i allmän miljö för det mesta är mycket svag. Vanligtvis är styrkan mellan en hundratusendel och en hundradel av referensvärdet.

När det gäller närhet till bostäder finns rättspraxis där man i RÅ 2010 ref 62 fått rätt till placering av basstation mindre än 50 meter från närmaste bostadsbyggnad, i detta fall placeras masten ca 190 meter från närmaste hus. Det framhålls särskilt att det är ett intrång som allmänheten måste tåla på grund av det starka samhällsintresset att utbyggnaden av trådlös kommunikation kan komma till stånd.

Angående kulturmiljön så har ärendet remitterats till kulturenheten som inkommit med svar utan erinran.

För att förankra fundamenten behöver en borrhög komma åt platsen, återställning av ytan där riggen gått fram ansvarar byggherren för. Ytan runt masten och teknikboden grusas av till en sammanlagd yta om ca 50 kvm. Vid montering av mobiltornet används en helikopter som bär 6 meters sektioner från närliggande avlastningsplats till monteringsplats.

Teknikboden utformas med stålfasad som är färgsatt i grå kulör.

Idag ställs det högre krav på tillgänglighet och kommunikation och för att klara av de krav som ställs krävs det att anläggningar för telekommunikation byggs ut. I en avvägning mellan det enskilda och allmänna intresset bedöms det allmänna intresset väga tyngre på grund av ovanstående angivna skäl.

Ansökan bedöms därmed uppfylla kraven för bygglov i 2 kap 2, 4, 5 och 6 §§ PBL.

Ansökan bedöms därmed uppfylla kraven för bygglov enligt 9 kap. 31 § PBL.

Information och upplysning

Beslutet vinner laga kraft fyra veckor efter det datum då det kungjorts i Post- och Inrikes Tidningar, och tre veckor efter det att berörd sakägare delgivits såvida det inte överklagas.

Byggherre är den som för egen räkning utför eller låter utföra projekterings-, byggnads-, rivnings- eller markarbeten. Byggherren ska se till att åtgärderna genomförs i enlighet med de krav som gäller enligt PBL eller föreskrifter eller beslut som har meddelats med stöd av lagen. Om åtgärden är lov- eller anmälningspliktig, ska byggherren se till att den kontrolleras enligt den kontrollplan som byggnadsnämnden fastställer i startbeskedet. Om åtgärden kräver tillstånd eller dispenser från andra myndigheter, ansvarar byggherren för att sådana inhämtas.

Tidigast när exakt tidpunkt för resning, position och höjd är fastställd och senast 4 veckor före resningen ska en flyghinderanmälan insändas av den sökande enligt Luftfartsförordningen 6 kap 25 §.

Avseende hindermarkering hänvisas till transportstyrelsens föreskrifter.

Åtgärden kräver tillstånd från fastighetsägaren (arrendator).

Om föroreningar (ex oljeföroreningar i mark) påträffas ska arbetet avbrytas och föroreningen anmälas till bygg- och miljöavdelningen.

Byggherren uppmärksammas på att åtgärden inte får utföras på område som omfattas av servitut eller ledningsrätt.

I detta ärende krävs utstakning och lägeskontroll. Behörighet krävs. Kostnaderna för lägeskontroll debiteras separat om den utförs av kommunens Kart- och GIS enhet.

Byggherren ansvarar för lokalt omhändertagande av dagvatten (LOD). Avledning av dagvatten och dräneringsvatten ska ske på sådant sätt att inte olägenheter uppstår för intilliggande fastigheter.

Bygglov upphör att gälla om åtgärden inte har påbörjats inom två år och avslutats inom fem år från dagen då beslutet vann laga kraft.

För start- och slutbesked debiteras separat efter det att samråd för respektive besked hållits.

Detta beslut kan överklagas till Länsstyrelsen i Stockholms län.

BYGG- OCH MILJÖAVDELNINGEN

Jelinka Hall

Avdelningschef

Bilagor:

Bilaga 1, Yttrande från Länsstyrelsen i Stockholm

Bilaga 2, Yttrande från Försvarmakten

Bilaga 3, Elektromagnetiska fält

Sändlista

Delges beslut med post

Sökande, annan part (fastighetsägare, arrendator)

Delges beslut med e-post

Sökande: oskar.eriksson@we-consulting.se

Kontrollansvarig: staffan.lundriksson@netel.se

Delges beslut med REK+MB

Sakägare, rågrannar som har haft invändning

Meddelande om kungörelse

Sakägare, rågrannar som inte har haft invändningar

Kungörelse i Post- och inrikestidningar

Information om hur du överklagar bygg-, miljö- och hälsoskyddsmyndens beslut

Detta beslut kan överklagas till Länsstyrelsen i Stockholms län.

Tid för överklagande

Bygg-, miljö- och hälsoskyddsmynden måste ha fått din skriftliga överklagan inom tre veckor från den dag du fick del av beslutet, annars kan ditt överklagande inte tas upp för prövning.

Om du tagit del av beslutet genom kungörelse i post- och inrikes tidningar ska ditt överklagande ha inkommit till bygg-, miljö- och hälsoskyddsmynden senast 4 veckor efter att det har kungjorts.

Hur du utformar sitt överklagande mm

I skrivelsen med överklagandet ska du;

- Tala om vilket beslut du överklagar, uppge beslutsnummer/paragraf i protokollet och diarienummer
- Ange varför du anser att beslutet är felaktigt
- Redogöra för hur du vill att beslutet ska ändras

Du kan givetvis anlita ombud som sköter överklagandet åt dig, glöm då inte att du måste bifoga en fullmakt.

Övriga handlingar

Om du har handlingar eller annat som du anser stöder din ståndpunkt i ärendet så bör du bifoga dessa.

Underteckna överklagandet

Din skrivelse med överklagandet ska undertecknas och namnteckningen förtydligas. Uppge även dina kontaktuppgifter och postadress.

Var ska överklagandet lämnas/skickas?

Din skrivelse med överklagandet ska inlämnas/skickas till bygg-, miljö- och hälsoskyddsmynden i Värmdö kommun, se adress nedan.

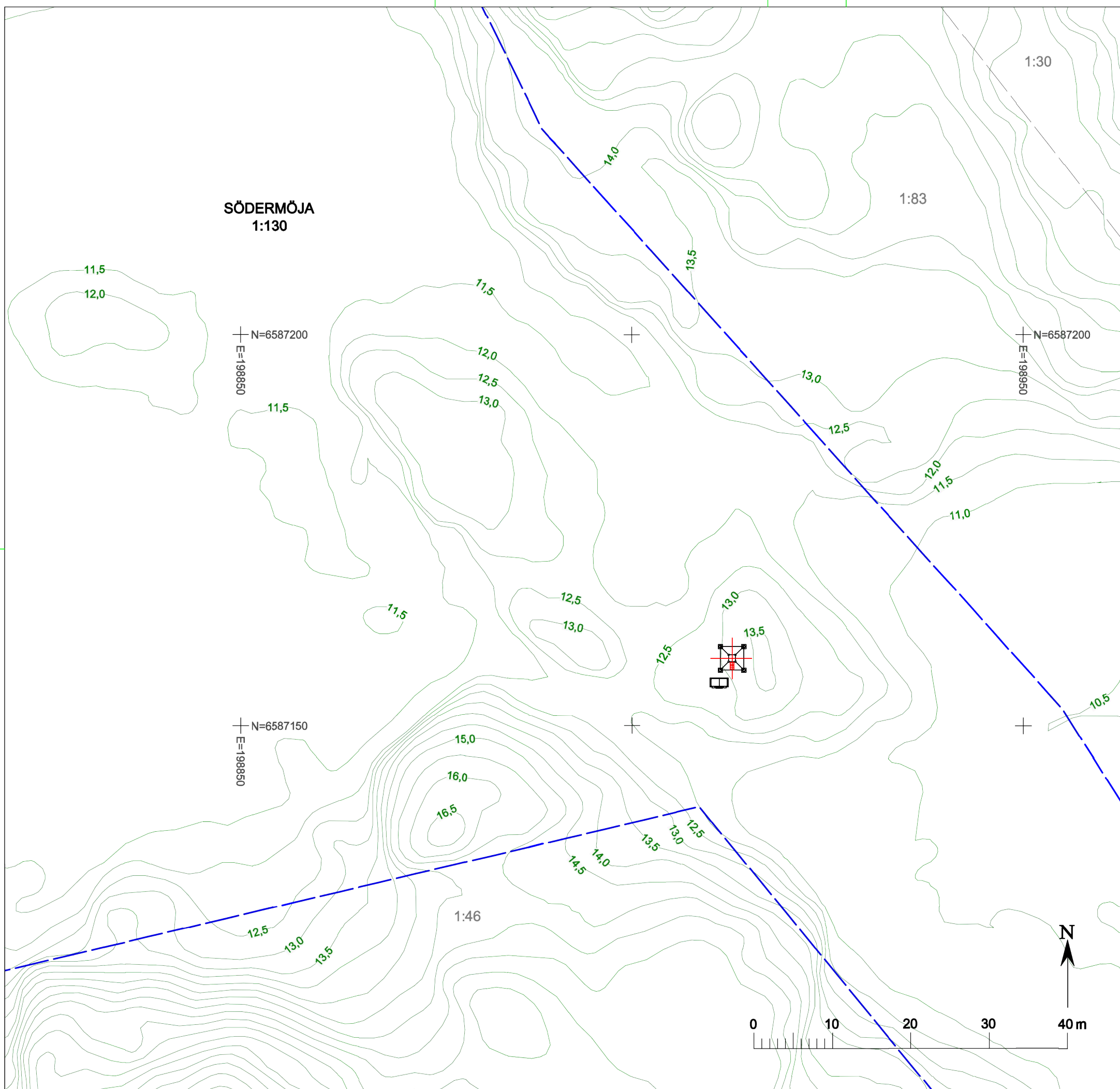
Länsstyrelsen i Stockholms län
via Värmdö kommun
Bygg-, miljö- och hälsoskyddsmynden
134 81 GUSTAVSBERG

Terrängkarta 1:50000



RT90

X= 6590194 Y = 1673571



VÄRMDÖ KOMMUN

Förenklad nybyggnadskarta

över

Del av SÖDERMÖJA 1:130

Dnr. 2017TEN/0496-31

Koordinatsystem

Skala 1:500 A3

Plan: Sweref 99 18 00

Planer -

Höjd: RH2000

Denna karta är inte kontrollerad i fält och kan vara ofullständig eller felaktig gällande byggnader, vägar och andra kartdetaljer.

Fastighetsgränserna på denna karta är inte utredda, vilket medför att de kan redovisas fel med flera meter.

Ritad

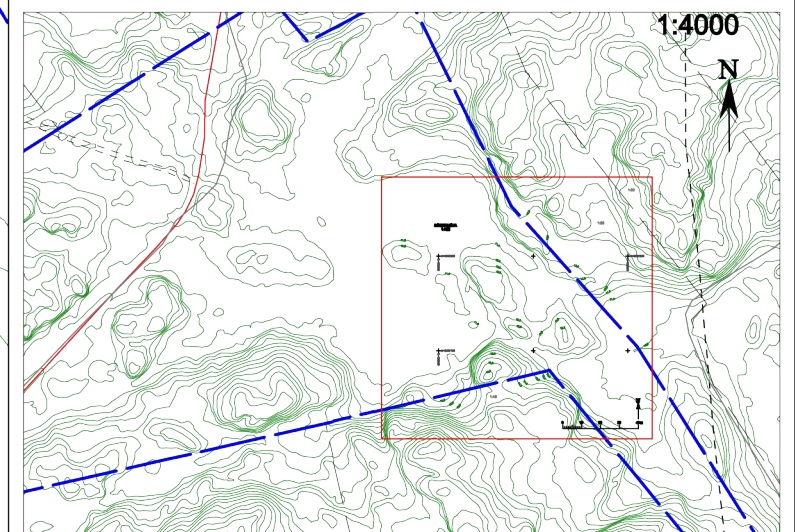
2017-12-12

Amanda Fagerlund

Kartan får ej förvanskas

Information om kommunalt vatten och avlopp

Fastigheten ligger utanför Värmdö kommuns verksamhetsområde för vatten och spillvattenledningar.



1

2

i

3

4

A

B

C

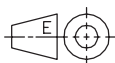
D

E



Torn placering X=6590194 Y=1673571

SITUATIONSPLAN



Uppgjord
WE Consulting

Oskar Eriksson

Dokansv/Godk
Net4Mobility

Datum
2017-12-01

I Rev
A

Referenser
VD029/SE.2 Södermöja

Security
Internal

Produktbenämning
Södermöja 1:130

Skala
1:5000

Format
A4

Dokumentnr

VD029/SE.2

Blad

1 (2)

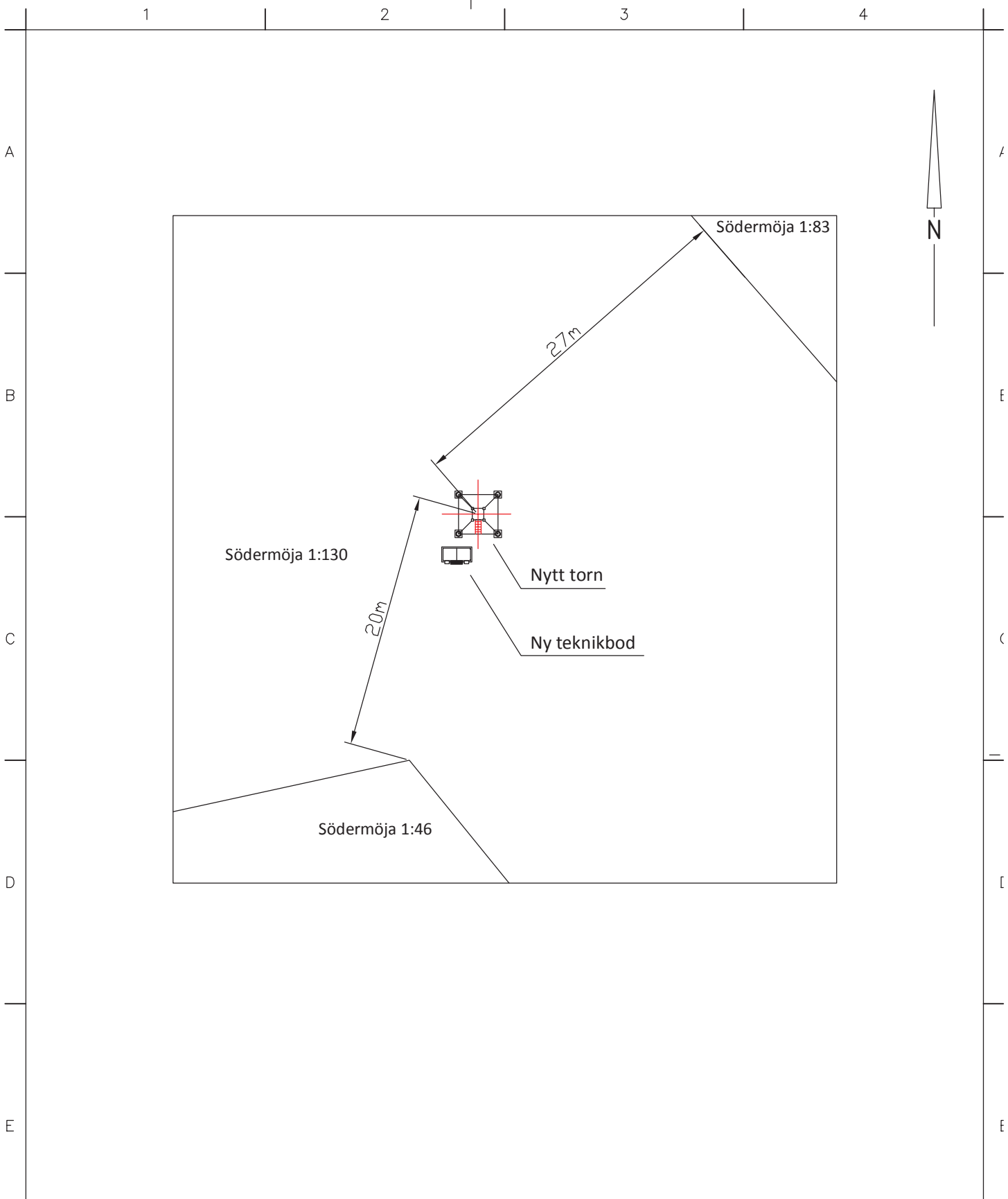
1

2

i

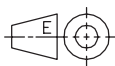
3

4



Torn placering X=6590194 Y=1673571

SITUATIONSPLAN



Uppgjord
WE Consulting

Oskar Eriksson

Dokansv/ Godk
Net4Mobility

Datum
2017-12-01

I Rev
A

Referenser
VD029/SE.2 Södermöja

Security
Internal

Produktbenämning
Södermöja 1:130

Skala
1:400

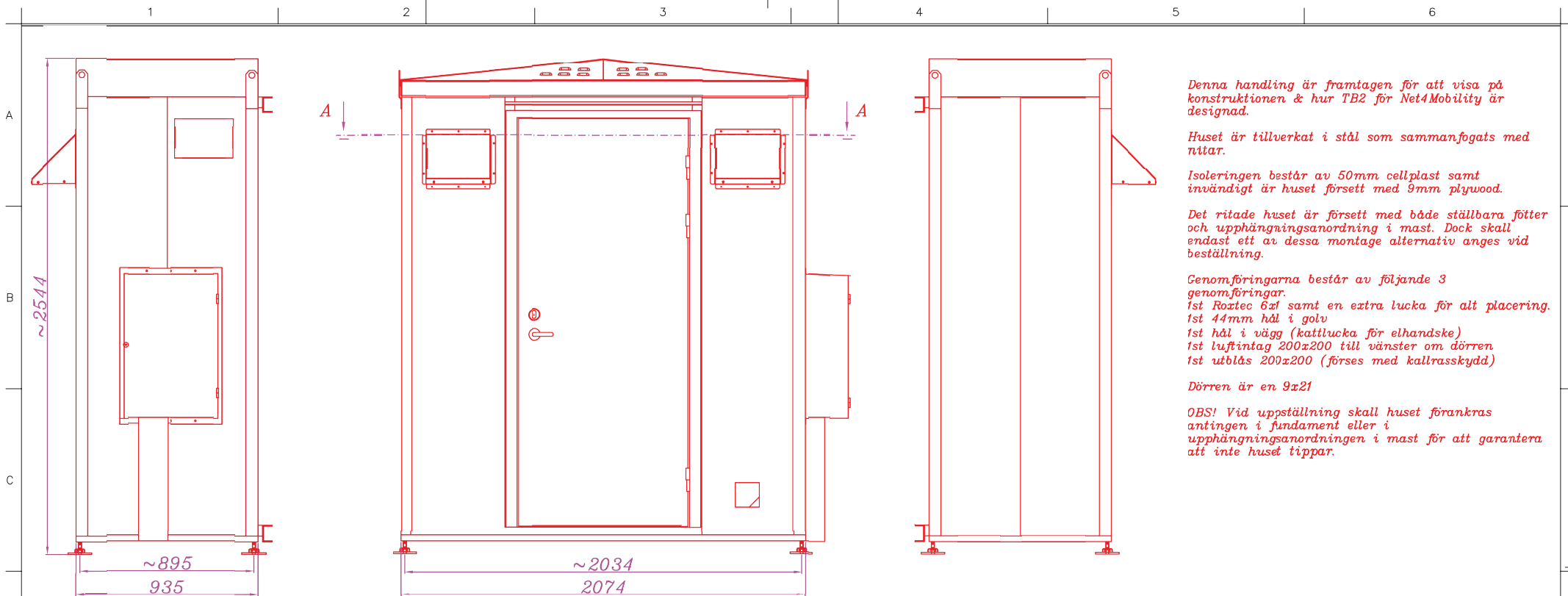
Format
A4

Dokumentnr

VD029/SE.2

Blad

2 (2)



Denna handling är framtagen för att visa på konstruktionen & hur TB2 för Net4Mobility är designad.

Huset är tillverkat i stål som sammanfogats med nitlar.

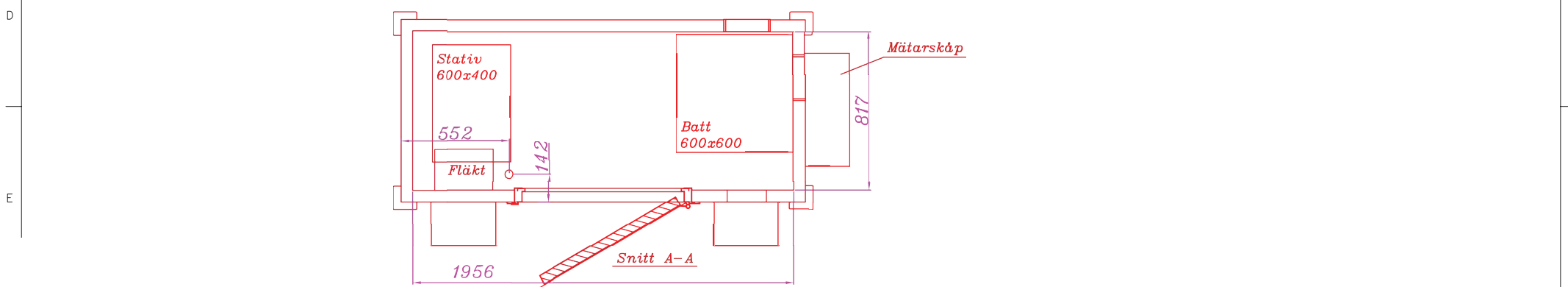
Isoleringen består av 50mm cellplast samt invändigt är huset försett med 9mm plywood.

Det ritade huset är försett med både ställbara fötter och upphängningsanordning i mast. Dock skall endast ett av dessa montage alternativ anges vid beställning.

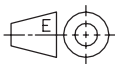
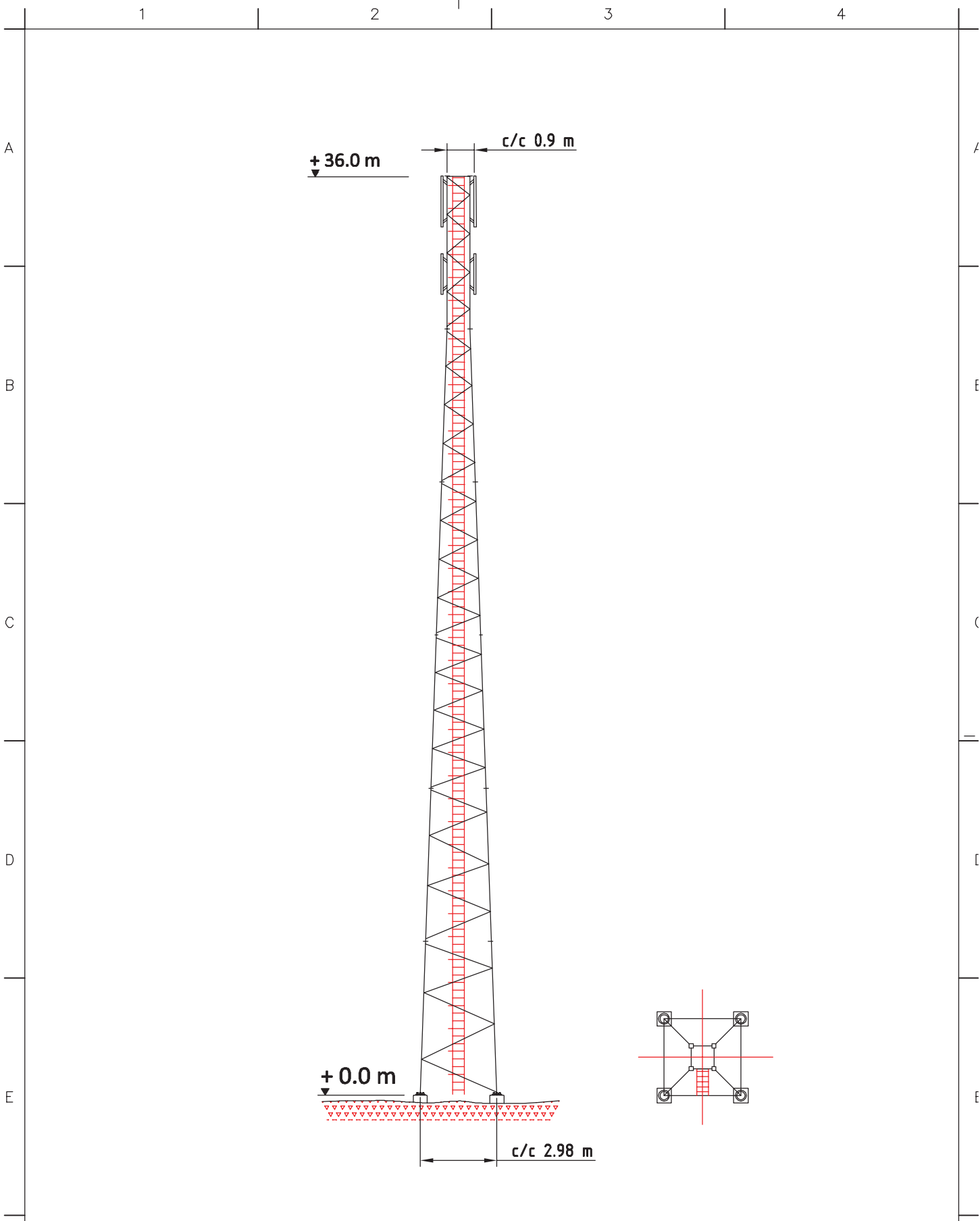
Genomföringarna består av följande 3 genomföringar.
 1st Roatec 6x1 samt en extra lucka för alt placering.
 1st 44mm hål i golv
 1st hål i vägg (kattlucka för elhandske)
 1st luftintag 200x200 till vänster om dörren
 1st utblås 200x200 (förses med kallrasskydd)

Dörren är en 9x21

OBS! Vid uppställning skall huset förankras antingen i fundament eller i upphängningsanordningen i mast för att garantera att inte huset tipsar.



		Uppgjord	
		We Consulting	
Referenser		Dokumentnr	
VD029/SE.2 Södermöja		2017-12-01	
Security		Rev	
Internal		A	
Skala		Blad	
1:20		1(1)	
Format		TEKNIKOD STD	
A3			



Uppgjord
WE Consulting

Oskar Eriksson

Dokansv/Code
Net4Mobility

Datum
2017-12-01

Rev
A

Referenser
VD029/SE.2 Södermöja

Security
Internal

Produktbenämning
**Torn
36m**

Dokumentnr

Blad

Skala
1:200

Format
A4

STANDARD DRW.

1 (1)

YRKESMÄSSIGT ARBETE NÄRA BASSTATIONSANTENNER PÅ HUSTAK

IT&Telekomföretagen

I ett mobiltelefonsystem finns det basstationer, som med radiosignaler sköter kommunikationen med mobiltelefonerna. Basstationernas antenner, som både sänder ut och tar emot radiovågor, är installerade i master, på hustak, på fasader och andra lämpliga ställen. Den utsända effekten är relativt låg, normalt mellan 10 och 100 watt. Antennerna monteras så att allmänheten inte har tillgång till det område kring dem där radiovågornas intensitet kan överskrida av myndigheter fastställda gränsvärden. Dessa gränsvärden är satta för att med stor marginal skydda mot påvisade hälsoeffekter.



I vissa fall kan yrkesarbetare behöva utföra sitt arbete i närheten av basstationsantennerna. Exempelvis kan sotare, plåtslagare och VVS-montörer behöva arbeta på ett hustak där det finns antenner. På samma sätt kan målare och fönsterputsare behöva utföra sitt arbete i närheten av antenner på husfasader.

Nedan ges riktlinjer för hur sådant arbete ska utföras för att säkerställa att inte gränsvärdena för radiovågor för yrkesarbetare¹ överskrids. Om osäkerhet ändå råder, kontakta nätoperatören eller fastighetsägaren för mer information innan arbetet påbörjas.

Arbete bakom antenner



Antennerna sänder radiosignalerna i en viss riktning, utåt, bort från byggnaden, vilket gör att radiovågsintensiteten på taket bakom antennerna är lägre än gränsvärdena. Det är därför möjligt att arbeta bakom antennerna utan några begränsningar. Ofta sitter dessutom antennerna monterade vid takkanten, och det är därmed endast möjligt att vistas bakom antennerna.

¹ EU-direktiv 2013/35/EU om arbetstagares hälsa och säkerhet vid exponering för elektromagnetiska fält.

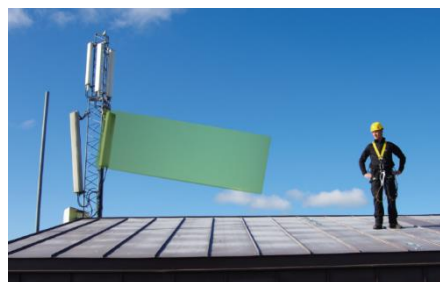
Arbete under och över antenner



Ett annat vanligt monteringsätt på tak är att sätta antennerna i en liten mast eller på en skorsten på några meters höjd. På detta sätt kommer antennerna att sända ut radiosignalerna över huvudhöjd, vilket leder till att radiovågsintensiteten på taket under antennerna är lägre än gränsvärdena. Man kan därmed arbeta under antennerna utan några begränsningar. Detsamma gäller för arbete ovanför antenner monterade på exempelvis skorstenar.

Arbete framför antenner

Det område framför basstationsantenner där gränsvärdena för yrkesarbetare kan överskridas varierar i storlek beroende på utsänd effekt och typ av antenn, men sträcker sig högst 3 meter framför antennen. Den gröna rutan i bilden bredvid visar det skyddsområde kring antennen inom vilket stadigvarande arbete ska undvikas. Om avståndet är större än 3 meter kan arbete framför antennen genomföras. Det är också möjligt att passera direkt framför antennerna utan att gränsvärdena överskrids, eftersom dessa gäller för längre tider (6 minuter eller mer). Om längre tids arbete måste genomföras inom skyddsområdet ska nätoperatören kontaktas.



Denna text är framtagen i mars 2016 i samarbete mellan följande:





Enheten för naturvård
Kristina Lunnemo

We Consulting AB

oskar.eriksson@we-consulting.se

Anläggande av ostagat torn och teknikskåp på fastigheten Södermöja 1:130, Värmdö kommun

(VDO29/SE.2 - Södermöja)

Länsstyrelsens bedömning

Länsstyrelsen anser att höga strukturer och andra anläggningar som kan påverka landskapsbilden i ytter- och mellanskärgården ska bedömas mycket restriktivt, i synnerhet med hänsyn till skärgårdens betydelse för rekreation och friluftsliv. Länsstyrelsen bedömer dock i detta fall att åtgärden inte riskerar att påverka områdets natur-, kultur- eller friluftsvärden i någon större omfattning.

Bakgrund

We Consulting AB har på uppdrag av Net4Mobility HB anmält uppförande av ett 36 meter högt och ostagat mobiltorn samt en teknikbod på fastigheten Södermöja 1:130 i Värmdö kommun, för samråd enligt 12 kap. 6 § miljöbalken (1998:808). Förslaget är att tornet ska placeras på ett hygge bestående av enstaka tallar. Totalt kommer en yta på ca 50 kvm att avgrusas. Anläggningens läge, enligt bilaga 1, är godkänd av berörd fastighetsägare.

Som skäl för vald lokalisering framför sökanden att lämpliga alternativ saknas. Täckningen och kapaciteten i området är bristfällig eller saknas helt och det finns inga befintliga master i närområdet som kan leverera önskad höjd. Andra operatörer kommer, i mån av plats och hållfasthet, att ges möjlighet att inplacera sin utrustning i tornet.

Fastigheten ligger i ett område som omfattas av bestämmelserna för riksintresse för kulturmiljövård enligt 3 kap. 6 § miljöbalken samt riksintresse för kust och skärgård enligt 4 kap. 4 § miljöbalken. Skärgården är i sin helhet dessutom av riksintresse enligt 4 kap. 2 § miljöbalken vilket bland annat innebär skydd för områdets natur- och kulturvärden med särskilt beaktande av friluftslivets intressen.

I ärendet har samråd skett med enheten för kulturmiljövård.

YTTRANDE

Datum
2018-01-15

Beteckning
525-51461-2017

Upplysningar

Länsstyrelsens prövning omfattar endast bestämmelserna i 12 kap. 6 § miljöbalken om verksamhetens inverkan på naturmiljön, vad gäller naturvårds-, kulturmiljövårds- och friluftslivsaspekter. Detta samråd omfattar inte eventuella tillstånd som krävs från markägare eller annan sakägare. Eventuella bygglov söks hos kommunen.

Den aktuella anläggningen berör inte någon känd fornlämning. Om en okänd fornlämning påträffas vid grävningsarbete ska arbetet omedelbart avbrytas och anmälan ske till Länsstyrelsen, enligt 2 kap. 10 § kulturmiljölagen.

Skulle någon del av anläggningen omlokaliseras krävs en förnyad anmälan enligt 12 kap. 6 § miljöbalken.

Beslut om detta yttrande har fattats och godkänts digitalt av miljöhandläggare Kristina Lunnemo.

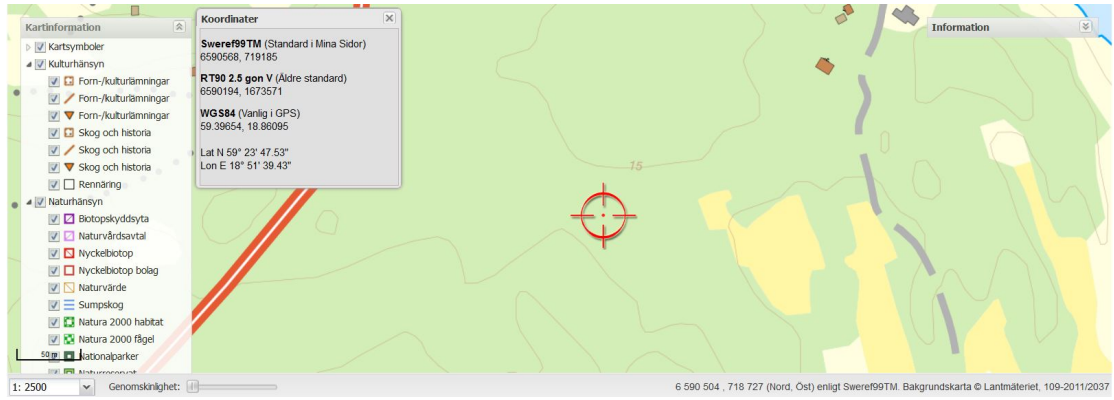
Bilagor:

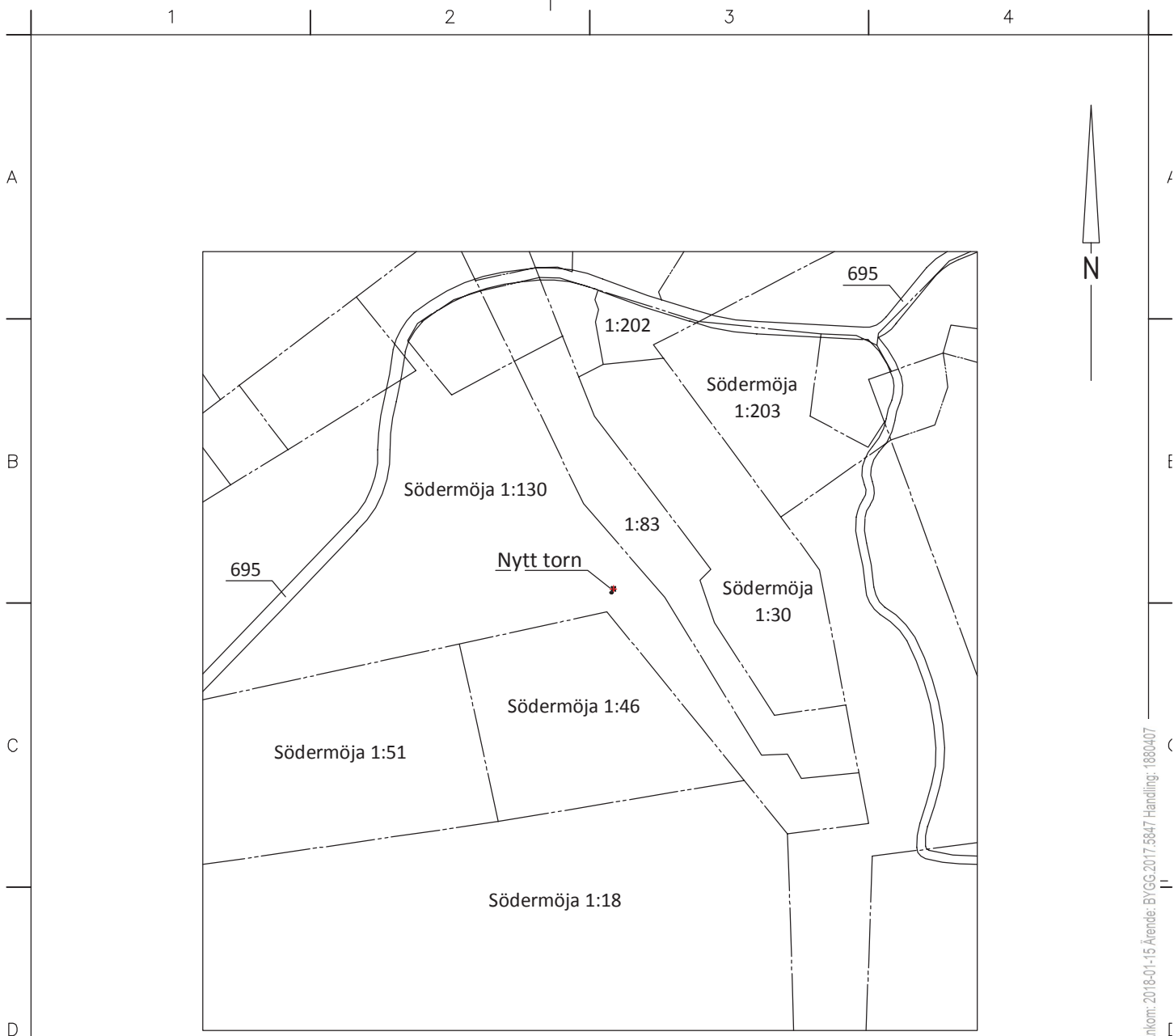
1. Orienteringskarta
2. Situationsplan

Kopia till:

Värmdö kommun, varmdo.kommun@varmdo.se
Hi3G Access AB, Erik-Jan Rood, Erik-Jan.Rood@tre.se
3G Infrastructure Services AB, Johan Lindberg, johan.lindberg@3gis.net
Telia Sonera Mobile Networks, Kent Åhman, kent.ahman@teliasonera.com

Bilaga 1. Länsstyrelsens yttrande 2018-01-15 i ärende 525-51461-2017.

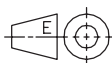




Ankom: 2018-01-15 Ärende: BYGG.2017.5847 Handling: 1880407

Torn placering X=6590194 Y=1673571

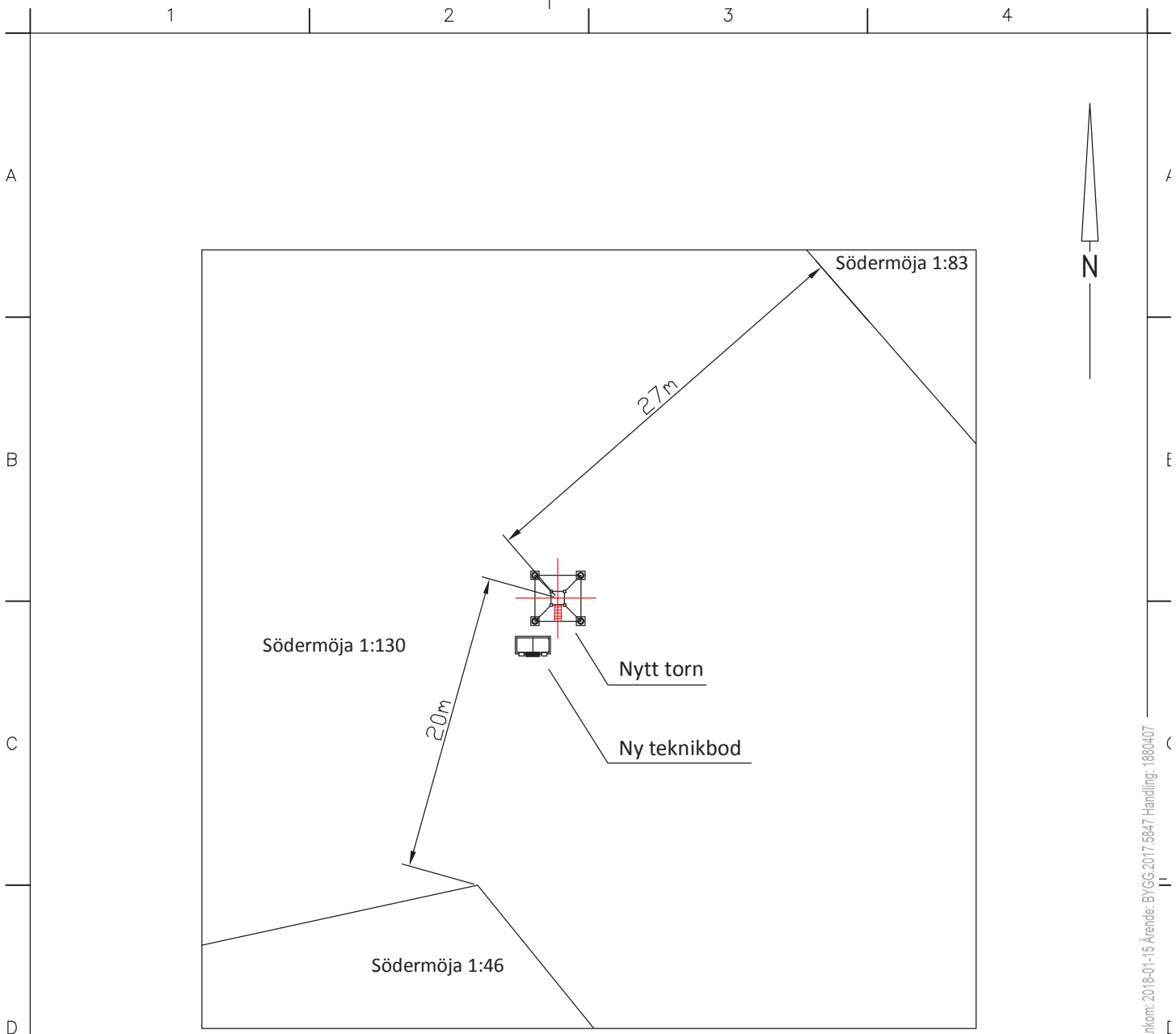
SITUATIONSPLAN



Uppgjord	WE Consulting		Oskar Eriksson
Dokansv/Godk	Net4Mobility	Datum	2017-12-01
I Rev			A
Referenser	Security	Produktbenämning	
VD029/SE.2 Södermöja	Internal	Södermöja 1:130	
Skala	Format	Dokumentnr	Blad
1:5000	A4		

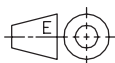
VD029/SE.2

1 (2)



Torn placering X=6590194 Y=1673571

SITUATIONSPLAN



Uppgjord		WE Consulting		Oskar Eriksson	
Dokansv/Godk		Net4Mobility		Datum	I Rev
Referenser		Produktbenämning		2017-12-01	A
VD029/SE.2 Södermöja		Södermöja 1:130			
Security		Dokumentnr		Blad	
Internal					

Skala
1:400

Format
A4

VD029/SE.2

2 (2)

Ankom: 2018-01-15 Ärende: BYGG.2017.5847 Handling: 1880407

Ert tjänsteställe, handläggare
Värmdö kommun, Torbjörn Del BalioErt datum
2018-01-18Er beteckning
BYGG.2017.5847Vårt tjänsteställe, handläggare
HKV PROD INFRA, Beata Iverson,
beata.iverson@mil.seVårt föregående datum
Vår föregående beteckning

Yttrande avseende bygglov för telekommunikationsmast med tillhörande teknikbod på fastigheten Södermöja 1:130, Värmdö kommun, Stockholms län

Försvarsmakten har inget att erinra mot att bygglov ges för en mast med angivna system och tekniska data enligt insänd remiss, på ovan nämnd fastighet och nedan angiven position (RT90 2,5 GonV) och totalhöjd (meter över marken).

X	Y	Totalhöjd (m)
6590194	1673571	36

Detta yttrande gäller dock bara ovan angiven position och höjd. Flyttas positionen i någon riktning mer än 30 m alternativt om totalhöjden ändras måste Försvarsmakten få in en ny remiss.

Tidigast när exakt tidpunkt för resning, position och höjd är fastställd och senast 4 veckor före resningen ska en flyghinderanmälan insändas av den sökande enligt Luftfartsförordningen 6 kap 25 §.

Avseende hindermarkering hänvisas till transportstyrelsens föreskrifter.

För frågor i ärendet kontakta handläggaren enligt ovan.

Bramer, Camilla

Delprocessledare fysisk planering, Produktionsledningens infrastrukturavdelning

Handlingen är fastställd i Försvarsmaktens elektroniska dokument- och ärendehanteringssystem.

(BIV)



Yttrande

Datum
2018-02-19

Beteckning
FM2018-2467:6

Sida 2 (2)

Sändlista

Värmdö kommun

varmdo.kommun@varmdo.se

För kännedom

HKV PROD FLYG

AMF1

FMV AL Led Nät

LFV

LFV Flyginfo SE

tillstandsarende.trv@fmv.se

lfvcentralregistratur@lfv.se

fm.flyghinder@lfv.se