

ANKOM

Enligt sändlista

2018 -04- 0 6

Dnr 153-242/2018
Enskede-Årsta-Vantörs Stadsdelsförvaltning**Inbjudan till samråd om förslag till
Hagsätraskogens naturreservat**

Stadsbyggnadsnämnden, exploateringsnämnden och miljö- och hälsoskyddsnämnden har beslutat att uppdra åt stadsbyggnadskontoret, exploateringskontoret och miljöförvaltningen att skicka förslag till Hagsätraskogens naturreservat på samråd.

Samrådet med länsstyrelsen sker enligt 25 § Förordningen om områdesskydd (1998:1252). Samrådet med kommunala nämnder är i enlighet med beredningskravet i kommunallagen. Samrådet med övriga är ett frivilligt samråd.

Öppet hus om förslaget hålls måndagen den 16 april kl. 16-19 i Ormkärsskolans matsal, Fjugestagränd 20.

Ev. synpunkter på förslaget lämnas skriftligen och ska senast den 4 juni 2018 ha inkommit till

stadsbyggnadskontoret@stockholm.se

eller med vanlig post till
Stockholms stadsbyggnadskontor
Registraturen
Box 8314
104 20 Stockholm

Ange ärendets diarienummer, 2018-01626.

Ulrika Egerö

Stadsbyggnadskontoret

Fleminggatan 4
Box 8314
104 20 Stockholm
Telefon 08-508 27 300
stadsbyggnadskontoret@stockholm.se
stockholm.se

De uppgifter som inkommer till stadsbyggnadskontoret behandlas enligt reglerna i personuppgiftslagen (PUL).

Sändlista

Länsstyrelsen i Stockholms län
Skogsstyrelsen
Huddinge kommun
Enskede-Årsta-Vantörs stadsdelsnämnd
Idrottsnämnden
Trafikkontoret
Stadsmuseet
Stockholm Vatten och Avfall
Tyresåns vattenvårdsförbund
Rådet till skydd för Stockholms skönhet

Hyresgästföreningen Storstockholm
Söderorts naturskyddsförening
Friluftsförbundets stockholmsavdelning
STF Stockholms lokalavdelning
Stockholms orienteringsförbund
Yimby
Rädda Långsjöns grodor

(Sakägare inom föreslaget reservat får samrådet
genom ett särskilt utskick)

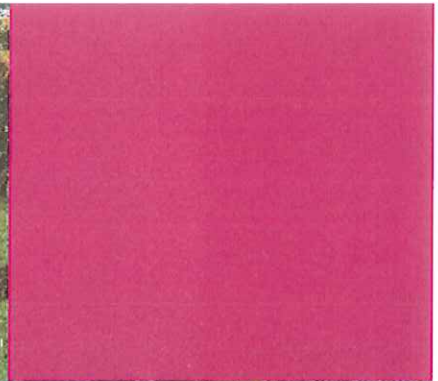


Stockholms
stad

ANKOM

2018 -04- U 6

Dnr 1.5.3.-242/2018
Enskede-Årsta-Vantörs Stadsdelsförvaltning



Förslag till beslut
för
Hagsätraskogens
naturreservat
Februari 2018



stockholm.se

Beslut för Hagsåtraskogens naturreservat
Februari 2018

Utgivare: Exploateringskontoret
Kontaktperson:
Omslagsfoton: Marina Östergren

Konsult:
WSP Environmental

Innehåll

Beslut	4
Administrativa data	4
Beskrivning av Hagsätraskogen	6
Områdets sammanhang	6
Hagsätraskogens natur-, kultur-, och rekreationsvärden	7
Grund för beslutet	8
Värden och potential i Hagsätraskogen	8
Naturreservatets syfte	9
Syftet med Hagsätraskogens naturreservat	9
Syftet ska tryggas genom att	10
Reservatsföreskrifter	10
Ikraftträdande	13
Naturvårdsförvaltning och tillsyn	13
Information om andra lagar, föreskrifter m.m.	14
Allemansrätt	14
Terrängkörningslagen (1975:1313)	14
Lokala trafikföreskrifter för Stockholm	15
Lokala ordningsföreskrifter om hundar och camping	15
Kulturmiljölagen	15
Reservatsbeslutets förenlighet med mål, planer, program och befintliga verksamheter	16
Nationella miljömål – God bebyggd miljö	16
Promenadstaden – översiktsplan för Stockholm	16
Stockholms miljöprogram	16
Befintlig detaljplan	17
Intresseprövning och avgränsning	17
Utbyggnad av stambanan och depå	18
Utbyggnad av infrastruktur	18

Beslut

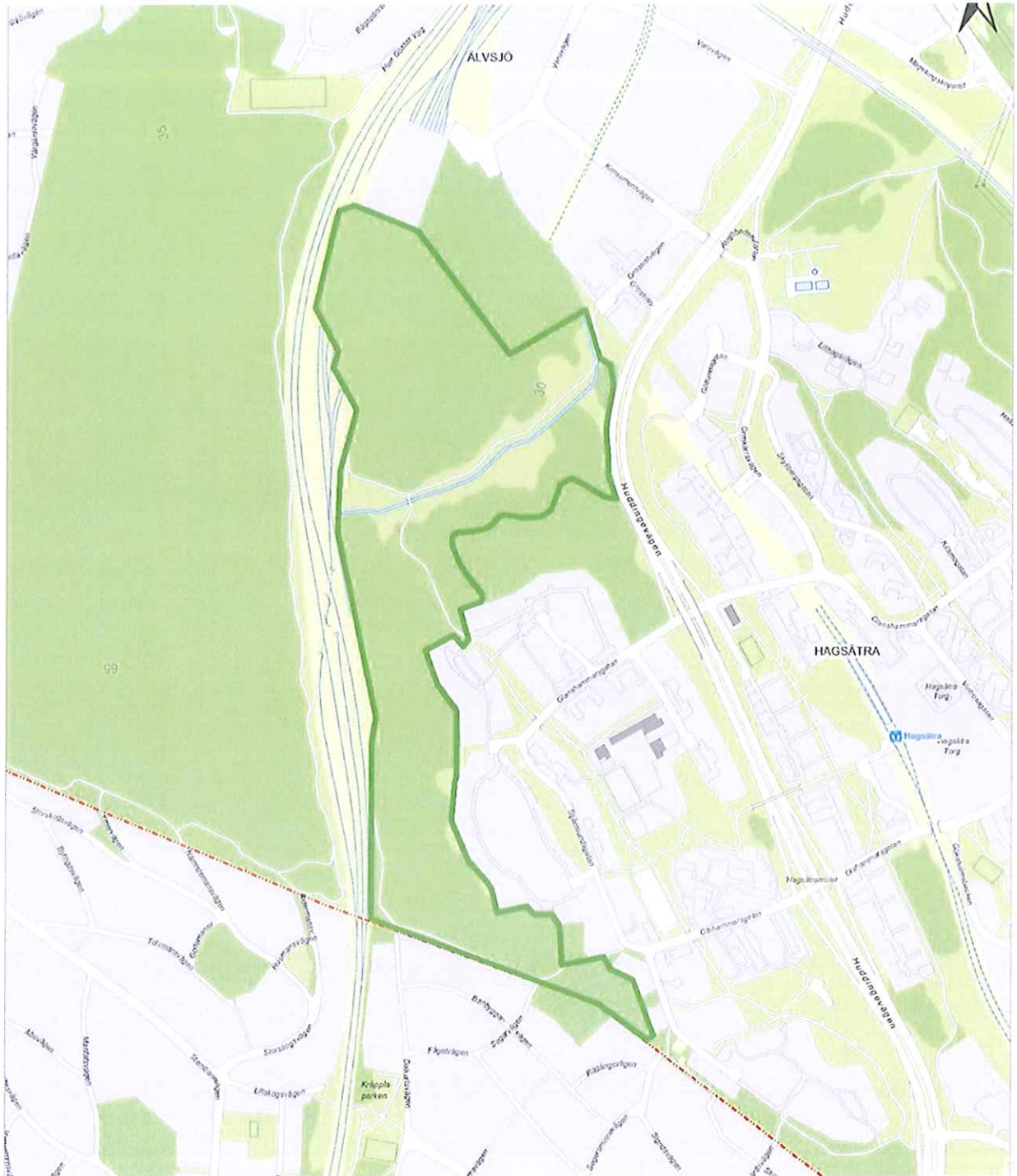
Med stöd av 7 kap 4 § miljöbalken beslutar kommunfullmäktige i Stockholms kommun den xx månad 201x att inrätta Hagsätraskogens naturreservat enligt beslutskarta, se figur 1, med syfte och föreskrifter, se sidorna 10-13.

Med stöd av 3§ i förordningen (SFS 1998:1252) om områdeskydd enligt miljöbalken fastställer kommunen bifogad skötselplan med mål, riktlinjer och åtgärder för naturreservatets långsiktiga vård.

Naturreservatets namn ska vara Hagsätraskogens naturreservat. Beslutet träder i kraft tre veckor efter den dag då beslutet kungörs i ortstidning.

Administrativa data

Naturreservatets namn:	Hagsätraskogens naturreservat
Län:	Stockholm
Kommun, registerområde:	Stockholm
Stadsdelsnämndsområde:	Enskede-Årsta-Vantör
Lägesbeskrivning:	Ca 6 km söder om Stockholm city
Areal:	Ca 27 ha
Fastigheter:	Älvsjö 1:1
Markägare:	Stockholms stad
Naturvårdsförvaltare:	Stockholms stad



Figur 1: Gräns för Hagsätraskogens naturreservat.

Beskrivning av Hagsätraskogen

Områdets sammanhang

Hagsätraskogen ligger söder om Älvsjö centrum på östra sidan om stambanan. Området är lättillgängligt från tunnelbana vid Hagsätra och från närliggande bostadsområden. Det är däremot svårt att ta sig till Älvsjöskogens naturreservat på västra sidan, då stambanan ligger som en barriär. Närmaste övergång i norr är via Magelungsvägen (800 m) och i söder via en undergång vid Stambanavägen/Kräpplavägen (300 m). Hagsätraskogen fungerar som närströvsområde för boende i Hagsätra, Älvsjö, Ormkärr och Stuvsta och utgör ett viktigt rekreationsområde. Området kommer att få en ökad betydelse som rekreationsområde och social mötesplats när omgivande stadsdelar kompletteras med nya bostäder i enlighet med stadens översiktliga planering.

Västra stambanan, som utgör reservatets västra gräns, är en mycket stark barriär för människor och för många djur eftersom järnvägsområdet är instängslat. För växter och vissa djur kan dock spridning över stambanan vara möjlig redan idag. Möjligheten att koppla samman Hagsätraskogen och Älvsjöskogen med en eko-duk har diskuterats inom ett uppdrag om att utreda möjliga platser för ekodukter i hela staden, som trafik-kontoret och miljö- och hälsoskydds-nämnden genomförde 2016. Kontoren anser att en koppling för människor, växter och djur över eller under järnvägen fortsatt bör diskuteras med Trafikverket och landstingets trafikförvaltning, senast i samband med framtida utbyggnader av spårområdet, inklusive stickspåret till pendeltågsdepån. Miljöförvaltningen har låtit göra en sammanställning av utvärderingar och utredningar av befintliga eko-/sociodukters ekologiska, sociala effekter och nytta, samt även kostnader för att uppföra dessa.

Hagsätraskogen är en viktig del av Stockholms gröna infrastruktur, som kärnområde för biologisk mångfald. Den är också en del av en spridningszon mellan Bornsjökilens och Hanvedenkilens innersta spetsar (figur 2). För eklevande arter är spridningszonen av regional betydelse.

Bostadsområden och parkstråk som omger Älvsjöskogen och Hagsätraskogen utgör spridningszoner mot bland annat Solbergaskogen, Långsjöområdet, Rågsveds friområde och Magelungen. Kontakten mellan dessa naturområden är viktig för spridningen av växter och djur, men även för att människor ska ha möjlighet röra sig längre sträckor i en grön omgivning.



Figur 2. Hagsätraskogen och den närliggande Älvsjöskogen utgör ekologiskt särskilt betydelsefulla områden i Stockholms ekologiska infrastruktur. Miljöförvaltningen 2015.

Hagsätraskogens natur-, kultur-, och rekreationsvärden

Hagsätraskogen fungerar som rekreationsområde främst för boende i Hagsätra, Älvsjö, Ormkärr och Stuvsta. Skogen har höga upplevelsevärden och används för promenader, löpning, annan motion, samt förskoleutflykter och skolaktiviteter och är därför ett viktigt område för vardagsrekreation. Det finns stora möjligheter att utveckla områdets rekreationsvärden ytterligare, för till exempel lek, naturupplevelser och som social mötesplats, genom att tydliggöra entréer och anlägga rastplatser och andra aktivitetsanordningar.

Trots sin begränsade storlek rymmer Hagsätraskogen flera naturtyper och därmed också ett relativt rikt växt- och djurliv. Den större delen av området domineras av äldre barrskog. I de höga partierna finns hållmarkstallskog med inslag av ek och i sprickdalarna förekommer barr- och lövblandskog, lövskog och enstaka småvatten. I sänkorna, där jordtäcket är tjockare och marken fuktigare, dominerar lövskog med ek, al, asp, sälg, hassel och björk. Den varierade skogsmiljön tyder på att marken varit undantagen från modernt skogsbruk. Troligtvis har man endast plockhuggit enstaka träd här tidigare, varför skogen har naturskogskaraktär med ett stort inslag av död ved, vilket skapar gynnsamma livsmiljöer för insekter, fåglar, svampar och många andra arter.

I det centrala dalstråket finns en öppen, igenväxande gräsmark som tidigare varit jordbruksmark. I brynzonerna ner mot dalgången växer flera gamla grova ekar. Ett mindre vattendrag,

Ormkärrsbäcken, löper genom området och i den västra delen finns en anlagd damm för groddjur i anslutning till bäcken.

Under 2017 genomfördes en detaljerad naturvärdesinventering för en del av Hagsätraskogen. I denna inventering klassades stora delar av skogen som områden med höga naturvärden. Flera rödlistade svamparter knutna till gamla grova träd och död ved har påträffats i området såsom talticka, vintertagging, granticka, ekticka, blekticka och koralltaggsvamp. Det finns stora möjligheter att utveckla områdets naturvärden genom skötselåtgärder som röjning av ung gran och asp, frihuggning av gamla grova träd, tillskapande eller införande av död ved, slyröjning, slätter mm.

Stora delar av Hagsätraskogen ligger högt och människor har funnits i området åtminstone sedan bronsåldern-järnåldern. Ett antal fornlämningar och kulturhistoriska lämningar har påträffats i området. Under 1700-talet och början av 1800-talet brukades den öppna marken i Hagsätraskogens centrala och västra del som slätteräng medan djuren fick beta i skogen. Öster om slätterängen finns Ormkärrstorp med tillhörande jordbruksmark som nämns första gången 1617. Lämningar från torpet i form av husgrund, jordkällare och spisröse finns noterade. Den öppna dalgången brukades som åker fram till 1950-talet, men är nu under igenväxning. Möjligheter finns att utveckla områdets kulturvärden genom t.ex. skyltning och framhävande av områdets kulturlämningar samt av det äldre kulturlandskapet.

Grund för beslutet

Stockholms befolkning växer snabbt och då befolkningen ökar blir behovet av tätortsnära natur för rekreation och för bevarad biologisk mångfald större. Hagsätraskogen utgör en viktig del i Stockholms sammanhängande gröna infrastruktur, med betydelsefulla äldre barr-, blandskogs- och ekmiljöer, samt våtmarksmiljöer, samtliga med inslag av särskilt skyddsvärda arter. Området fyller också en viktig rekreativ funktion för boende i närområdet, som kommer att bli än viktigare i framtiden när omgivande stadsdelar kompletteras med nya bostäder.

Värden och potential i Hagsätraskogen

- Skogen och det centrala dalstråket har stora rekreationsvärden för bl.a. skogspromenader, naturupplevelse, motion

och lek och området har stor potential att utvecklas till ett än mer använt rekreationsområde.

- Skogen utgör kärnområde i ett ekologiskt särskilt betydelsefullt spridningssamband, vilket innebär ett sammanhängande naturområde som är tillräckligt stort för att ett flertal prioriterade arter ska kunna klara hela sin livscykel inom området d.v.s. finna föda, bo och reproducera sig.
- Skogen hyser särskilt betydelsefulla äldre barrskogs-, ek- och våtmarksmiljöer.
- Skogen med sina våtmarker är en viktig uppväxtmiljö för groddjur.
- Eftersom skogen aldrig har varit föremål för rationellt skogsbruk finns här en mängd särskilt skyddsvärda svampar och lavar.
- Skogen erbjuder en upplevelse av ett kulturpräglat landskap med slätterängar, rester från Ormkärrens torp, m.m.
- Trots närliggande bullerkällor finns möjligheten att uppleva rofylldhet och tystnad på några platser i området. Fler tysta och rofyllda platser kan skapas genom bullerdämpande åtgärder.

Dessa egenskaper motiverar ett bevarande genom att avsätta Hagsätraskogen som naturreservat enligt miljöbalken.

Naturreservatets syfte

Syftet med Hagsätraskogens naturreservat

- att skydda och för friluftsliv och annan utomhusrekreation utveckla naturområdet som mötesplats samt med upplevelsevärden i form av skogskänsla, naturupplevelser, motion och lek,
- att skydda och för biologisk mångfald utveckla områdets funktion som ekologiskt kärnområde för växter och djur, med fokus på äldre ekar, barrskogens grova gamla träd, värdefulla våtmarker, öppen gräsmark och skyddsvärda arter,
- att bevara områdets funktion som en del i Stockholms gröna infrastruktur,
- att skydda och framhäva kulturhistoriska spår i landskapet.

Syftet ska tryggas genom att

- upplevelsevärden framhävs och skapas genom att stråk och platser för möten, lek, naturpedagogik och motion utvecklas,
- stigar och promenadstråk i området hålls framkomliga och inbjudande för besökarna,
- tillgången till såväl rofylldhet som olika aktiva upplevelser samt en mångfald av naturupplevelser säkerställs,
- hållmarkstallskog bevaras och stärks, huvudsakligen genom fri utveckling, men även genom frihuggning av gamla grova tallar i solbelysta lägen samt av yngre efterträdare.
- död ved sparas eller tillförs från andra områden, och placeras ut på strategiska platser,
- vattendraget och den anlagda groddjursdammen bevaras och stärks genom tillräcklig vattentillgång och skötselinsatser vid behov,
- ekmiljöer restaureras, så att äldre träd såväl som trädsuccessionen värnas,
- brynzoner utvecklas,
- ängsmarker slås i sådana intervaller att hävdgynnade växter ökar i antal,
- kulturvärden lyfts fram, med hjälp av skyltning och framhävanande av kulturhistoriska värden. Det ska finnas möjlighet att läsa det historiska landskapet.

Reservatsföreskrifter

För att tillgodose syftet med naturreservatet beslutar kommunfullmäktige med stöd av 7 kap. 5, 6 och 30 §§ miljöbalken att följande föreskrifter ska gälla i naturreservatet.

A. Föreskrifter med stöd av 7 kap. 5 § miljöbalken angående inskränkningar i rättigheter för markägare och annan med särskild rätt att förfoga över fastighet inom naturreservatet.

Utöver vad som gäller i lagar, förordningar och lokala föreskrifter, föreligger förbud enligt nedanstående punkter (A1-A6):

A1. För trakten främmande växt- och djurarter får inte planteras ut i mark och vatten.

A2. Kemiska bekämpningsmedel och konstgödsel får inte användas. Bekämpning av jätteloka får dock ske med riktad användning av kemiska bekämpningsmedel, om inte andra mindre miljöskadliga metoder fungerar. Åtgärden ska meddelas miljö- och hälsoskydds nämnden.

A3. Campingplats eller uppställningsplats för husvagnar får inte anläggas.

A4. Upplag får inte anordnas. Tillfälligt upplag får anordnas i samband med skötsel av området och dess anläggningar.

A5. Väg för motorfordon får inte anläggas, annat än väg som omfattas av tillståndsplikt enligt reservatsföreskrift A10.

A6. Ny byggnad eller anläggning får inte uppföras. Förbudet gäller inte mindre byggnad eller anläggning som omfattas av tillståndsplikt enligt reservatsföreskrift A9.

Enligt miljöbalken 7 kap. 7 § kan dispens medges från förbud som meddelats med stöd av 7 kap 5 §, om det finns särskilda skäl och om intrånget i naturvärdet kompenseras i skäligen utsträckning. Ansökan om dispens prövas av Stockholms stad (i dagsläget av Stockholms stadsbyggnadsnämnd).

Följande åtgärder kräver tillstånd från Stockholms stad (A7-A11):

A7. Det krävs tillstånd för att avverka träd eller ta bort dött träd med större diameter än 20 cm eller omkrets 70 cm i brösthöjd. Tillstånd behövs inte för träd som fallit eller riskerar att falla över gångväg, byggnader eller annan anläggning.

A8. Det krävs tillstånd för att förändra områdets topografi eller avrinningsförhållanden, till exempel genom att gräva, spränga, borra, dika, schakta, muddra eller fylla ut.

A9. Det krävs tillstånd för att uppföra mindre ny byggnad (max 25 kvm yta och 4 m nockhöjd) eller anläggning. För att få tillstånd ska byggnaden eller anläggningen ligga i linje med reservatets syfte.

A10. Det krävs tillstånd för att anlägga parkering, gång- och cykelväg samt för att asfaltera befintlig grusväg för gång- och cykeltrafik.

A11. Det krävs tillstånd för att anlägga ny ledning i mark, vatten och luft, samt för att uppföra mast eller antenn.

B. Föreskrifter med stöd av miljöbalken 7 kap. 6 § angående skyldighet för markägare och annan med särskild rätt, att tåla visst intrång i naturreservatet.

För att trygga syftet med naturreservatet förpliktigas markägare och innehavare av särskild rätt till marken att tåla följande:

B1. Utmärkning av naturreservatets gränser, samt uppsättning av informationsskyltar.

B2. Genomförande av undersökningar av djur och växter, kulturmiljöer, samt mark- och vattenförhållanden.

B3. Naturvårdande skötsel i form av t.ex. slåtter, röjning, frihuggning och tillförande av död ved. Åtgärderna specificeras i bifogad skötselplan, bilaga 2. Ytterligare naturvårdsåtgärder kan bli aktuella vid framtida behov.

C. Föreskrifter med stöd av miljöbalken 7 kap. 30 § om rätten att färdas och vistas inom naturreservatet.

Utöver vad som gäller i lagar, förordningar och lokala föreskrifter, föreligger förbud enligt nedanstående punkter (C1-C6):

C1. Det är förbjudet att skada levande eller döda träd och buskar, att skada vegetation i övrigt genom att till exempel gräva upp ris, örter, gräs, mossor, lavar eller svampar, samt att ta grenar och kvistar från marken i syfte att använda som ved eller bränsle. Att plocka örter, blommor, bär och svamp är tillåtet, med allemansrättens ordinarie begränsningar om hänsyn, hemfrid m.m.

C2. Det är förbjudet att störa eller skada djurlivet, till exempel genom att klättra i boträd, fånga eller döda däggdjur, fåglar, kräldjur eller groddjur.

C3. Det är förbjudet att förstöra eller skada berg, jord eller sten genom att gräva, hacka, borra, spränga, rista, måla eller liknande.

C4. Det är förbjudet att göra upp eld annat än på anvisad plats eller i medhavd grill, som placeras så att den inte skadar underlaget.

C5. Det är förbjudet att medföra hund som inte är kopplad. Föreskriften gäller inte ledarhund för synskadad person, servicehund och signalhund försedd med tjänstetäcke eller för polishund i tjänst. Föreskriften gäller inte heller inom markerat hundrastområde eller hundrastgård.

C6. Det är förbjudet att sätta upp skylt, affisch eller dylikt. Snitslar, orienteringsskärmar och tipsfrågor får uppsättas om dessa avlägsnas efter avslutat arrangemang.

D. Undantag från reservatsföreskrifterna

Föreskrifterna utgör ej hinder för åtgärder som krävs för den normala skötseln av områdets befintliga byggnader och anläggningar, som t.ex. drift och underhåll av ledningar, eller för åtgärder som framgår av till naturreservatsbeslutet hörande skötselplan, såsom anläggning av hundrastgård, underhåll av besöksparkering, vägar, motionsspår stigar, skyltar, diken och naturvårdsåtgärder. Åtgärder som behöver utföras för västra stambanans funktion och säkerhet är undantagna från naturreservatsföreskrifterna.

Föreskrifterna utgör ej hinder för en framtida spårutbyggnad längs med stambanan förbi naturreservatet och inte heller för att anlägga en ekodukt eller en gång- och cykelbro över stambanan, eller för en passage under järnvägen.

Åtgärder ska göras i samråd med stadens förvaltningar som ansvarar för drift och tillsyn i området, för anpassning till naturreservatets värden och skötselplanen. Information om åtgärderna ska delges tillsynsmyndigheten senast åtta veckor innan åtgärden utförs.

Ikraftträdande

Föreskrifterna träder i kraft tre veckor efter den dag då naturreservatsbeslutet publiceras på kommunens webbplats.

Naturvårdsförvaltning och tillsyn

Stockholms stad är förvaltare för naturreservatet i enlighet med 2 § förordningen (1998:1252) om områdesskydd enligt miljöbalken m.m.

Exploateringsnämnden står för obligatoriska investeringar så som utmärkning och skyltning av reservatet. Berörd stadsdelsnämnd ansvarar för park- och naturmarksskötsel.

Miljö- och hälsoskyddsnämnden är tillsynsmyndighet för naturreservatet. Stadsbyggnadsnämnden behandlar dispens- och tillståndsansökningar från föreskrifterna.

Länsstyrelsen är tillsynsmyndighet för fornlämningar och byggnadsminnen.

Information om andra lagar, föreskrifter m.m.

Allemansrätt

Allemansrätten ger tillgång till naturen under ansvar. Allemansrätten är grundlagsskyddad genom 2 kap. 15 § regeringsformen. Av 7 kap. 1 § miljöbalken framgår det att var och en som utnyttjar allemansrätten eller annars vistas i naturen ska visa hänsyn och varsamhet i sitt umgänge med den.

Allemansrätten innebär att alla får vistas på annans mark för att komma ut och vistas i naturen, men inte störa eller förstöra. Hemfriden ska respekteras liksom ägarens ekonomiska intressen. Hänsyn ska också visas naturvärden och andra människor som ägnar sig åt friluftsliv.

Allemansrätten innebär i korthet följande:

- Det är inte tillåtet att skräpa ned.
- Blommor, bär och svamp, nedfallna grenar, torrt ris, får plockas.
- Fridlysta blommor får inte plockas.
- Jakt ingår inte i allemansrätten.
- Djurens ungar och bon måste lämnas ifred. Det är inte tillåtet att ta fågelägg. Det räknas som jakt. Alla vilda däggdjur och fåglar är fredade, vilket förtydligas i jaktlagen (1987:259) och jaktförordningen (1987:905).
- Djurarter som hotas av utrotning är fridlysta, till exempel alla groddjur och ormar. Vad som gäller för varje art förtydligas i artskyddsförordningen (2007:845).

Det är således tillåtet att ta sig fram till fots, cykla, åka skidor och i övrigt tillfälligt vistas i naturen. Alla ska visa hänsyn och vara försiktiga. För fordon (dit cykel räknas), se nedan angående terrängkörningslagen och lokala trafikföreskrifter för Stockholm.

Terrängkörningslagen (1975:1313)

Terrängkörningslagen innebär i korthet följande:

- Enligt terrängkörningslagen är det förbjudet att köra motordrivna fordon inklusive elcykel på barmark i terrängen. All mark utanför väg, t.ex. park, åker, äng, skog

och stränder, räknas som terräng. Också stigar är terräng i lagens mening. Generellt undantag från förbudet finns för statlig och kommunal tjänsteman vid skötsel- och anläggningsarbete, om åtgärden ej kan utföras på annat lämpligt sätt, samt för räddningstjänst, läkare och brandkår. Länsstyrelsen kan efter ansökan medge enskilda undantag om särskilda skäl föreligger.

Lokala trafikföreskrifter för Stockholm

Stockholm stads lokala trafikföreskrifter innebär följande:

- I terräng är all fordonstrafik förbjuden om inte annat anges genom trafikföreskrift eller vägmärke. Fordon i samband med underhållsarbete, väghållningsarbete eller liknande får om så erfordras framföras på parkväg. Som fordon betraktas även cyklar.
- Cykling är endast tillåtet där så anges med särskilt påbudsskylt.

Lokala ordningsföreskrifter om hundar och camping

I lokala ordningsföreskrifter för Stockholms stad reglerar kommunen vad som gäller för att upprätthålla ordningen på offentlig plats. Hagsätraskogen är en offentlig plats. Det som är aktuellt för området är följande:

- hundar ska hållas kopplade på offentlig plats, med undantag av de områden där kommunen anordnat hundrastområde eller hundrastgård,
- camping får inte ske på offentlig plats.

Kulturmiljölagen

Enligt kulturmiljölagen (1988:950) kap. 2 *Fornminnen* är alla fornlämningar skyddade, vilket bl.a. innebär att det är förbjudet att utan tillstånd rubba, ta bort, gräva ut, täcka över eller genom bebyggelse, plantering eller på annat sätt ändra eller skada en fornlämning.

Reservatsbeslutets förenlighet med mål, planer, program och befintliga verksamheter

Nationella miljömål – God bebyggd miljö

Reservatsbeslutet stödjer det nationella miljömålet *God bebyggd miljö*, vilket innebär att städer, tätorter och annan bebyggd miljö ska utgöra en god och hälsosam livsmiljö samt medverka till en lokalt och globalt god miljö. Natur- och kulturvärden ska tas tillvara och utvecklas.

Promenadstaden – översiktsplan för Stockholm

Reservatsbeslutet är förenligt med Stockholms stads översiktsplan som antogs av kommunfullmäktige den 19 februari 2018. I översiktsplanen framhävs vikten av tillgänglig natur och parker. Området Hagsätra-Rågsved är utpekad som ett fokusområde för stadsbyggande, och det uppges att tillgängligheten till omgivande naturområden behöver förbättras.

Stockholms miljöprogram

Naturreservatsbeslutet har stöd i Stockholms stads miljöprogram 2016-2019, bland annat genom målet för hållbar mark- och vatten användning där det framgår att skötseln av naturområdena är viktigt för både rekreation och bevarande av den biologiska mångfalden.

Stockholms stad har en ambition om att invånarna ska ha nära till bra parker och naturområden när staden växer. Biologisk mångfald har ett stort värde och ska bevaras och utvecklas genom skydd och skötsel av naturen. Särskilt viktigt är det att ta ansvar för hotade och sällsynta arter.

Den biologiska mångfalden karakteriseras av ständiga förändringar och att stärka den biologiska mångfalden innebär inte att landskapet konserveras i dagens form. Variationen och robustheten bör i stället säkerställas genom ett fortsatt varierat natur- och kulturlandskap. Skydd och ändamålsenlig skötsel är speciellt viktiga i sammanhanget. Genom väl avvägda åtgärder kan vissa rekreativa och ekologiska värden återskapas eller ersättas i de fall oexploaterad mark tas i anspråk för bebyggelse.

Befintlig detaljplan

I Dp 8487 från 1987 är Hagsätraskogen till största del planlagd som parkmark. Marken närmast Älvsjö industriområde reserveras för en eventuell förlängning av tunnelbanan från Hagsätra mot Älvsjö. Planen anger också plats för en gångbro över banvallen till Älvsjöskogens naturreservat. Naturreservatet försvårar inte genomförandet av planen, eftersom syftet med planen är att bevara området som skogsmark och ängsmark. I och med att denna detaljplan vann laga kraft upphävdes stadsplanen från 1959, Pl 5347, för den nu inaktuella Salemsleden, inom området för Dp 8487.

Intresseprövning och avgränsning

Hagsätraskogens naturreservat tillgodoser en god rekreationsmiljö för invånarna i närområdet och är en förutsättning för att långsiktigt bevara och stärka Hagsätraskogens funktion som ett ekologiskt särskilt betydelsefullt kärnområde för biologisk mångfald och som spridningsväg mellan Hanvedenkilen och Bornsjökilen.

Avgränsningen av naturreservatet har utgått ifrån områdets befintliga och potentiella värden och vägts mot stadens behov av framtida markreserver. Mindre delar av naturmarken i öster tas inte med, eftersom de ytorna bedöms behövas för komplettering av befintlig bebyggelse i Ormkärr och Hagsätra.

Naturreservatsgränsen går längs med järnvägsområdet i väster, genom skogen söder om Älvsjö industriområde, utmed Huddingevägen i nordost, går i kanten av höjdplatån norr om Ormkärr, för att sedan fortsätta längs med bebyggelsen i öster och kommungränsen mot Huddinge i söder. Avgränsningen skapar tillsammans med föreskrifterna och skötselplanen förutsättningar för att värdena avseende rekreation, natur och kultur ska kunna bevaras och stärkas, så att syftena med naturreservatet ska kunna uppnås.

I tätortsnära naturreservat som Hagsätraskogen ligger ofta bostadsbebyggelse och andra verksamheter i stadsmiljön tätt inpå reservatet. Buller och indirekt påverkan från järnvägen och bostadsområden måste ses som rimliga störningar i Hagsätraskogens naturreservat.

Naturområdet samspelar med bebyggelsen och tillgodoser en god miljö för invånarna i närområdet. Naturreservatsbildningen bevarar långsiktigt områdets natur-, kultur- och rekreativvärden och stärker Hagsätraskogens funktion som del av ett ekologiskt särskilt betydelsefullt kärnområde med dess spridningsvägar och ekosystemtjänster.

Utbyggnad av stambanan och depå

På lång sikt bedömer Trafikverket att kapaciteten på stambanan kan behöva förstärkas genom två ytterligare spår. Eftersom detta ligger långt fram i tiden och man ännu inte vet hur och var de spåren kommer att förläggas, är det inte lämpligt att idag utelämna ett visst naturområde från naturreservatet för utbyggnaden.

Trafikförvaltningen inom Stockholms läns landsting avser att bygga ut pendeltågsdepån som ligger norr om Hagsätraskogen och intill stambanan, och trafikförvaltningen bedömer att det delvis kan behöva beröra Hagsätraskogen.

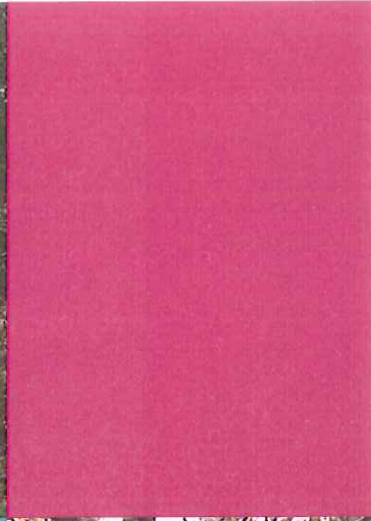
Frågan om de nya spårens förläggning och utformning kommer, när det blir aktuellt, att utredas och prövas i särskild ordning. Även utbyggnaden av pendeltågsdepån kommer att utredas och prövas av Stockholms stad och Stockholms läns landsting i samverkan. Om det visar sig vid en samlad bedömning av olika intressen att nya spår och/eller delar av en utbyggd pendeltågsdepå bör förläggas i naturreservatet, avser staden att justera gränsen så att det nya spårområdet kommer att ligga utanför naturreservatet. Vid prövning av sådana åtgärder ska möjligheterna att skapa en koppling för människor, växter och djur mellan Älvsjöskogen och Hagsätraskogen studeras. Utbyggnaden får inte försämra möjligheten att skapa en sådan koppling som företrädesvis bör skapas i samband med utbyggnad av spåren eller depån.

Utbyggnad av infrastruktur

Tunnelbana mellan Hagsätra och Älvsjö har diskuterats och i gällande detaljplan för Hagsätraskogen illustreras ett reservat för detta i Hagsätraskogens nordöstra kant. En eventuell utbyggnad av någon form av infrastruktur av regional betydelse i denna del av skogen kommer, om det blir aktuellt, att utredas och prövas i särskild ordning. Om det visar sig vid en samlad bedömning av olika intressen att ny infrastruktur bör förläggas hit på ett sätt som i nämnvärd grad påverkar markytan i reservatet avser staden att justera gränsen så att sådana anläggningar kommer att ligga utanför naturreservatet. En tunnelbana under jord kan prövas mot reservatsföreskrifterna och eventuellt ges reservatstillstånd för bland annat sprängning och schaktning, utan en ändring av reservatsgränsen.



Stockholms
stad



Förslag till
skötselplan för
Hagsätraskogens
naturreservat
Februari 2018



stockholm.se

Skötselplan för Hagsätraskogens naturreservat
Februari 2018

Utgivare: Exploateringskontoret
Kontaktperson:
Omslagsfoton: Marina Östergren

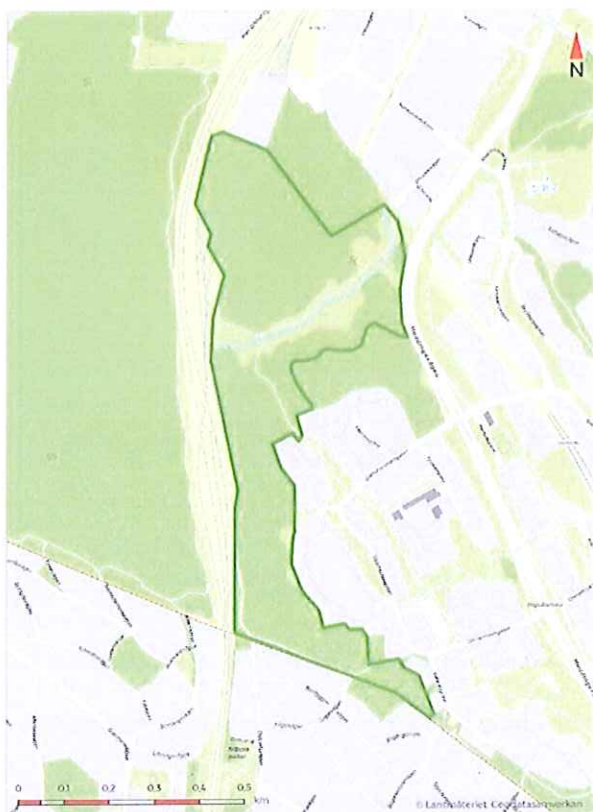
Konsulter:
WSP, Anna Gustafsson

Innehåll

Inledning	4
Beskrivning av områdets värden	5
Områdets grönstruktur	5
Geologi och topografi	6
Kulturvärden	6
Ekologiska värden	8
Rekreativa värden	14
Plandel – beskrivning av skötsel	16
Planens disposition	16
<i>S1 – Norra delen av Hagsåtraskogen</i>	<i>17</i>
<i>S2 – Sydvästra delen av skogen</i>	<i>18</i>
<i>L1 – Ädellövskogskant norr om dalgången</i>	<i>19</i>
<i>L2 – Ädellövskogskant söder om dalgången</i>	<i>20</i>
<i>Ö1 – Igenväxande öppen mark</i>	<i>21</i>
<i>Ö2 – Mindre gräsyta</i>	<i>23</i>
Leklokaler för groddjur	23
Anordningar för friluftslivet	24
Kultur- och fornlämningar	26
Uppföljning och dokumentation	26
Referenser	27

Inledning

Hagsättraskogens naturreservat ligger öster om västra stambanan, mellan stationerna Älvsjö och Stuvsta, se figur 1. Reservatsgränsen går längs med järnvägsområdet i väster, genom skogen söder om Älvsjö industriområde, utmed Huddingevägen i nordost, går i kanten av höjdplatån norr om Ormkärr, för att sedan fortsätta längs med bebyggelsen i öster och kommungränsen mot Huddinge i söder. Naturreservatets storlek är ca 27 ha. Avgränsningen av naturreservatet har utgått ifrån områdets befintliga natur-, kultur- och rekreationsvärden och har därefter vägts mot behovet av nya bostäder och annan exploatering i området. Det innebär att viss naturmark intill Ormkärr och Älvsjö industriområde inte ingår i reservatsbildningen då eventuellt framtida behov av bostads- och industribebyggelse har prioriterats inom dessa områden. Väster om stambanan ligger Älvsjöskogens naturreservat som instiftades 2015.



Figur 1. Hagsättraskogens naturreservat.

Hagsättraskogen fyller en viktig funktion dels som tätortsnära rekreationsområde, dels som ekologisk spridningszon för flera växt- och djurarter. Den varierade skogsmiljön med äldre barr- och ädellövträd och inslag av död ved skapar värdefulla

livsmiljöer för insekter, fåglar, svampar och många andra arter. Områdets öppnare delar visar spår av ett historiskt odlingslandskap.

Skogen används framförallt som närströvsområde för boende i Hagsätra och Huddinge. Området är lätt att ta sig till från Stuvsta, från Hagsätra tunnelbanestation och från intilliggande bostadsområden. Flera busshållplatser finns också i närheten av området. Däremot går det inte att ta sig till området från Älvsjöskogen på grund av stambanan. Närmaste övergång i norr är via Magelungsvägen (ca 1 km) och i söder genom en undergång vid Stambanavägen/Kräpplavägen (300 m). Möjligheten att koppla samman Hagsätraskogen och Älvsjöskogen med en ekodukt har diskuterats inom ett uppdrag om att utreda möjliga platser för ekodukter i hela staden, som trafikkontoret och miljö- och hälsoskyddsnämnden genomförde 2016. Miljöförvaltningen har låtit göra en sammanställning av utvärderingar och utredningar av befintliga eko-/sociodukters ekologiska, sociala effekter och nytta, samt även kostnader för att uppföra dessa.

Trots sin begränsade storlek rymmer skogen flera naturtyper och därmed också ett relativt rikt växt- och djurliv, med förekomst av ett antal hotade och rödlistade arter. Den större delen av området domineras av äldre barrskog med brant topografi. Hällmarkstallskog växer på höjderna, granskog i branterna och blandskog och sumplövskog i sprickdalarna. Centralt i området finns ett parti med öppen, igenväxande gräsmark som tidigare varit slåtteräng och jordbruksmark. På båda sidor om dalgången finns ädellövmiljöer med ett stort inslag av ek. Förekomsten av gamla grova och vidkroniga ekar i området utgör spår av ett äldre kulturlandskap. Ett mindre vattendrag, Ormkärrsbäcken, löper genom området och i den västra delen finns en anlagd damm för groddjur i anslutning till bäcken.

Beskrivning av områdets värden

Områdets grönstruktur

Hagsätraskogen är en viktig del av Stockholms gröna infrastruktur. Skogsområdet utgör en del av ett ekologiskt särskilt betydelsefullt område för biologisk mångfald mellan Bornsjökilens och Hanvedenkilens innersta spetsar. Området ligger ca 2,5 kilometer från Gömmarens skogsområde i Huddinge (inom Bornsjökilen) och ca 1,5 kilometer från Rågsveds friområde (inom Hanvedenkilen).

Områdets naturskogsartade karaktär tillsammans med det geografiska läget gör det till ett viktigt ekologiskt kärnområde.

Det innebär att flera olika prioriterade arter och artgrupper har förutsättning att klara hela sin livscykel inom området. Från Hagsätraskogen finns möjligheter till spridning av växter och djur i flera riktningar via så kallade spridningszoner (figur 2).

Västra stambanan är en mycket stark barriär både för människor och för många djur, eftersom järnvägsområdet är instängslat. För vissa växter och djur kan dock ett utbyte med skogsområdet väster om stambanan (Älvsjöskogens naturreservat) vara möjligt. Från Älvsjöskogen går spridningsvägar västerut via Långsjö, Herrängen och Långbro, samt eventuellt också norrut via Solbergaskogen.



Figur 2. Hagsätraskogen och den närliggande Älvsjöskogen utgör ekologiskt särskilt betydelsefulla områden i Stockholms ekologiska infrastruktur. Miljöförvaltningen 2015.

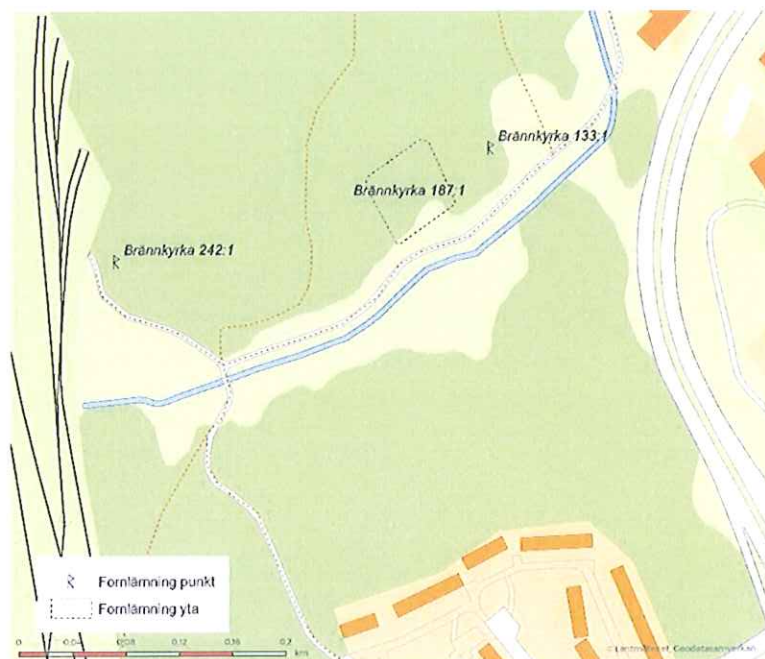
Geologi och topografi

Hagsätraskogen är ett höglänt område och berggrunden går i dagen på flera ställen. Berggrunden består av sedimentgnejser. I den södra delen av området finns även ett stråk av ultrabasisk, basisk och intermediär intrusiv bergart. I sluttande partier utgörs jordlagret av morän och i dalgångarna av glacial lera. Genom dalgången i områdets centrala del löper ett mindre vattendrag och här finns också en anlagd damm. Småvatten finns på några platser i området.

Kulturvärden

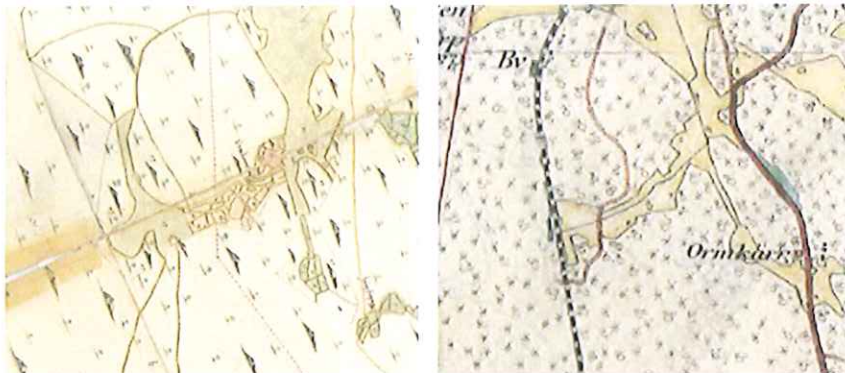
Stora delar av Hagsätraskogen ligger högt och människor har funnits i området åtminstone sedan bronsåldern-järnåldern. Ett antal fornlämningar och kulturhistoriska lämningar har påträffats i

området. I områdets västra del finns en rund stensättning, troligtvis efter en grav från bronsålder-järnålder (Brännkyrka 242:1). I områdets östra del finns ytterligare en lämning i form av en stensättning med okänd ålder och funktion (Brännkyrka 133:1) (figur 3).



Figur 3. Fornlämningar i det planerade reservatsområdet. Utdrag från Fornsök, Riksantikvarieämbetet. Karta Lantmäteriet.

På en karta från 1712 kan man se att Wästerängen brukades som slätteräuge (figur 4). Öster om ängen finns Ormkärrstorp med tillhörande jordbruksmark uttrit. Ormkärrstorp nämns första gången 1617. Lämningar från torpet i form av husgrund, jordkällare och spisiröse finns noterade (RAÄ Brännkyrka 187:1) (figur 5). Rester från tidigare kulturlandskap finns idag kvar i form av ett antal kraftiga ekar. Förekomsten av ek, några med ganska vida kronor, liksom ett visst inslag av hassel, indikerar ett tidigare ängsbruk.



Figur 4. tv. Geometrisk karta över Älvsjö säteri från 1712 som visar Ormkärrestorp med tillhörande jordbruksmark och slätteräuge i väster (Wästerängen). th. Häradscharta från början av 1900-talet. Järnvägen (västra stambanan) som förbinder Göteborg med Stockholm, öppnades 1862. Kartor ur Lantmäteriets historiska kartarkiv.

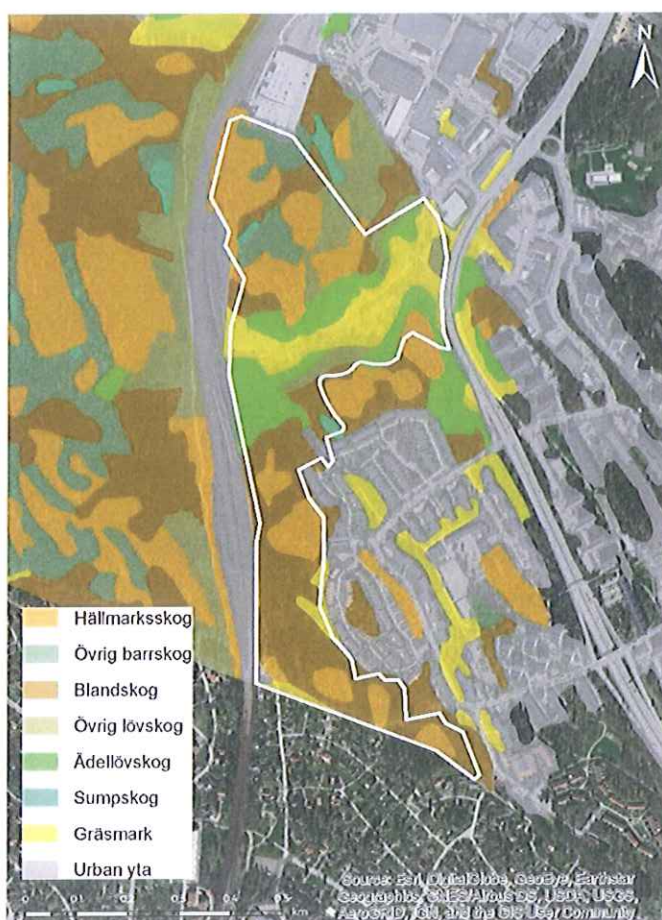


Figur 5. Lämningar efter Ormkärrestorp i form av ett spisröse och en jordkällare. Foto: Anna Ullhielm. Utdrag från Fornsök, Riksantikvarieämbetet.

Ekologiska värden

Dagens vegetation kännetecknas av gles hållmarkstallskog och lägre partier med äldre grandominerad skog samt områden med ädellövskog och lövsumpskog. En bred dalgång går genom området, med öppen igenväxande gräsmarksvegetation (figur 6). I brynzonerna mot den öppna gräsmarken växer en hel del gamla ekar.

En stor del av skogen utgörs av impediment, och hållmarkspartierna har troligen varit undantagna från modernt skogsbruk. Skogen har troligtvis tidigare betats i viss utsträckning och en del plockhuggning tros också ha förekommit. Detta har medfört att stora delar av skogen har naturskogskaraktär med en stor andel gamla och döda träd, både liggande (lågor) och stående (torrträd, högstubbar), och därmed ett högt ekologiskt värde.



Figur 6. Stockholms stads biotopkarta över Hagsätraskogen.

Biologisk mångfald

Den naturskogsartade miljön med varierat ljusinsläpp, olikåldriga träd och inslag av död ved i olika nedbrytningsstadier skapar gynnsamma livsmiljöer för många rödlistade arter och andra naturvårdsarter.

Rödlistade arter - Rödlistning är en bedömning av risken att enskilda arter dör ut. Kategorierna Nationellt utdöd (RE), Akut hotad (CR), Starkt hotad (EN), Sårbar (VU), Nära hotad (NT) eller Kunskapsbrist (DD) benämns rödlistade. De rödlistade arter som kategoriseras som endera CR, EN eller VU benämns också som hotade.

Naturvårdsarter – Naturvårdsarter är arter som är skyddsvärda genom att de indikerar att ett område har höga naturvärden eller i sig själva är av särskild betydelse för biologisk mångfald. Naturvårdsarter kan t.ex. vara fridlysta arter, typiska arter enligt Natura 2000, rödlistade arter eller olika typer av signalarter.

Flera rödlistade svamparter knutna till gamla grova träd och död ved har påträffats i området. Den rödlistade talltickan (NT) som växer på tallar som uppnått en ålder av minst 100-150 år har hittats på flera håll i området. Även vedsvampen vintertagging (NT), som bara växer på döda eller döende äldre tallar, har noterats på flera håll. Även granticka (NT), som växer på äldre levande gran har hittats i området. Ekticka (NT) förekommer på flera av områdets gamla grova ekar. Andra svamparter som påträffats i området är blekticka (NT) och koralltaggschamp (NT).

Den naturskogsartade miljön skapar också gynnsamma livsmiljöer för många insektsarter. Den rödlistade och vedlevande reliktbocken (NT) har hittats på äldre tall. På vissa håll finns också gnagspår av naturvårdsarten granbarkgnagare, som framförallt hittas i äldre granskog. I den öppna gräsmarken har fynd av sexfläckig bastardsvärmare (NT) rapporterats. Arten lever i öppna blomrika ängs- och hagmarker och gynnas särskilt då en lämplig gräsmark undantas från skötsel som slåtter och bete under flera vegetationsperioder. Andra insektsarter som noterats i området är reliktbock (NT), grön aspvedbock (NT), åttafläckig praktbagge, myskbock och jättesvampmal (NT).

Naturvårdsarter av kärlväxter som hittats i områdets skogspartier är strutbräken, blåsippen och korallrot, varav de två sistnämnda är fridlysta i hela landet. I områdets öppna partier har ett antal hävdgynnade arter noterats, däribland gulmåra och käringtand, men även arter som tyder på igenväxning, s.k. negativa signalarter, som älggräs, hundkex och midsommarblomster, förekommer i området.

De vanligaste häckfåglarna i skogen är koltrast, rödhake, lövsångare, kungsfågel (VU), blåmes, talgoxe, nötväcka och bofink. Andra fåglar som häckar i skogen är spillkråka (NT), gröngöling (NT), större hackspett, björktrast, taltrast, svartvit flugsnappare, nötskrika, skata, kaja, kråka, stare (VU), grönfink, steglits, grönsiska och gulspurv (VU). Även ormvråk, duvhök (NT) och stenknäck har observerats i området och det finns en notering om häckande kattuggla i Hagsätraskogen från 2008.

I Alkärret, Ormkärrsbäcken och Ormkärrsdammen har naturvårdsarterna vanlig groda och mindre vattensalamander påträffats. Övervintring av groddjur sker sannolikt i skogsområdena.

Habitatnätverk

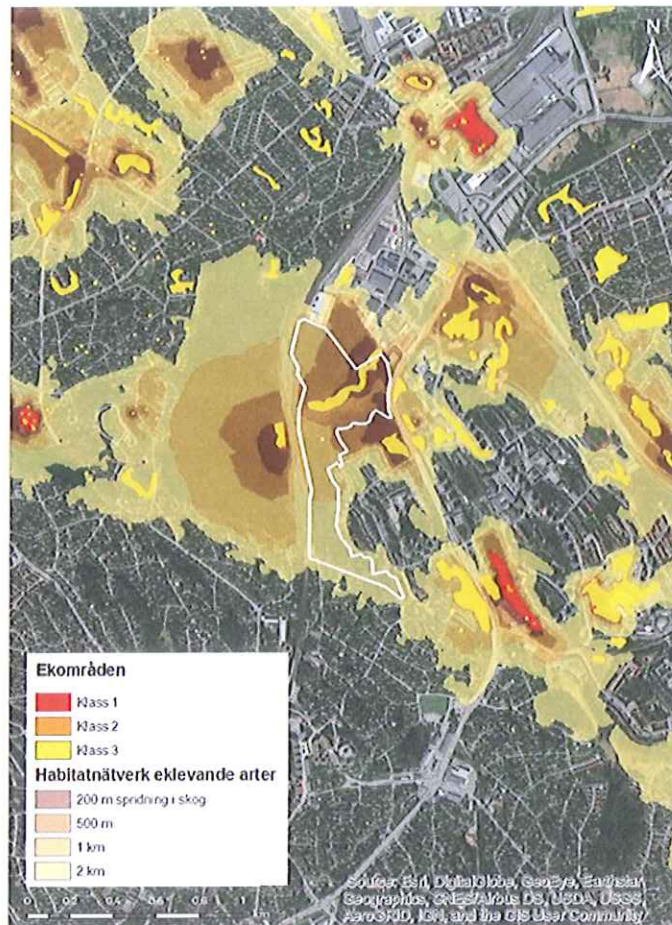
Stockholms stad har kartlagt spridningssamband för viktiga arter eller artgrupper som fungerar som indikatorer för en rik biologisk mångfald. Dessa är eklevande arter (baserat på insekter och andra ryggradslösa djur knutna till gamla ekar), barrskogslevande fåglar (baserat på tofsmes) och våtmarkslevande arter (baserat på vanlig padda). Genom att bevara och skydda livsmiljöer för dessa artgrupper kan man behålla en stor del av den biologiska mångfalden i staden.

Hagsätraskogen är ett viktigt spridningsområde för barrskogsarter (figur 7). I Hagsätraskogen finns två områden med förutsättningar för häckande tofsmes, ett i norr och ett i söder. De bästa förutsättningarna för spridning bedöms finnas i norra delen. Spridning är möjlig från Hagsätraskogen västerut till Älvsjöskogen och även österut över Huddingevägen. Här finns vegetationsklädd mark på ömse sidor om Huddingevägen och på den västra sidan finns lämpligt habitat i direkt anslutning till Huddingevägen. Enligt en naturvärdesinventering från 2017 ingår Hagsätraskogen även i ett spridningssamband för insekter knutna till gammal tall (i detta fall användes den rödlistade reliktbocken (NT) som modellart). Området bedöms hysa både lämpliga livsmiljöer och goda förutsättningar för spridning. Spridning över Huddingevägen uppskattas vara möjlig på några olika platser varav ett par sammanfaller med möjliga spridningsvägar för barrskogsfåglar.



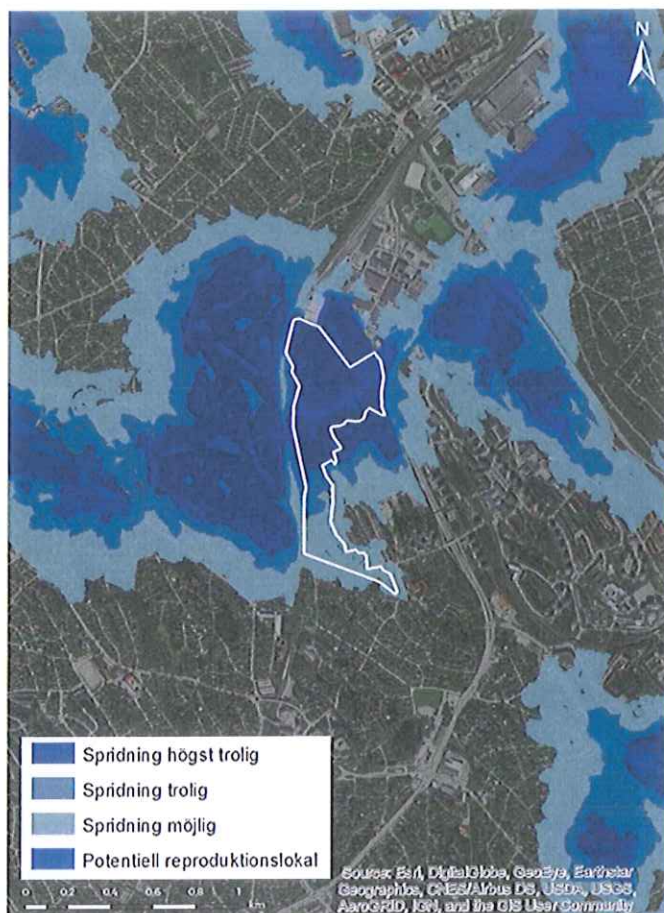
Figur 7. Habitatnätverk för barrskogsfåglar. Miljöförvaltningen.

I Hagsätraskogen finns spridda ekbestånd, med inslag av gamla grova ekar, och området har identifierats som en viktig länk i ett regionalt spridningssamband för eklevande arter. Vad gäller spridningsvägar finns ett samband österut längs Magelungsvägen samt sydost längs Huddingevägen och sydväst längs gränsen mot Huddinge till Rågsveds friområde och även västerut till ekbeståndet vid Långsjö gård (figur 8). Troligen sträcker sig detta samband ända upp till Solbergaskogen (som ligger strax norr om kartan). En viktig spridningslänk går från det sydöstra kärnområdet österut till ett mindre ekbestånd på andra sidan Huddingevägen. För eklevande arter utgör stambanan sannolikt inte någon stark barriär, eftersom de är flygande.



Figur 8. Habitatnätverk för eklevande arter. Miljöförvaltningen.

Med sin närhet till omgivande områden med viktiga våtmarkslokaler utgör Hagsätraskogen en potentiellt viktig miljö för våtmarkslevande arter (figur 9). Under vårvintern 2012 förstärktes groddjurens förutsättningar i området genom anläggandet av en ny damm, Ormkärnsdammen, i anslutning till Ormkärnsbäcken. Projektet föll väl ut och lek av vanlig groda har noterats i den nya dammen vid flera tillfällen. Livsmiljöer för vanlig groda finns även på andra platser i området. Bedömningen är dock att västra stambanan utgör en barriär som effektivt hindrar spridning i större utsträckning till liknande miljöer västerut. Även spridning söderut längs Huddinge gränsen mot Rågsveds friområde hindras av Huddingevägen. Åtgärder för att minska barriäreffekten av vägen skulle bidra till att stärka spridningssambandet mellan de två områdena.



Figur 9. Habitatnätverk groddjur. Miljöförvaltningen.

Rekreativa värden

Till följd av ökad bostadsbebyggelse i omgivande områden blir Hagsätraskogens funktion som rekreationsområde allt viktigare. Skogen är mycket populär bland de närboende. Bland annat besöks skogen dagligen av närliggande förskolor och området är värdefullt för naturpedagogiska aktiviteter. I nuläget är det däremot inte lika lätt att hitta hit för dem som inte är bekanta med området. Flera av entréerna i området är undanskymda och järnvägen utgör en barriär för åtkomsten från väster. Den östra delen av dalgången störs till viss del av buller från Huddingevägen och industriområdet, men skogspartierna är så pass stora att man ändå kan få en skogskänsla, med den gamla barrskogen och det kuperade landskapet som inbjuder till omväxlande promenader och naturupplevelser.

Gångväg och stigar

Längs dalgången som går genom områdets centrala del finns en gångväg som utnyttjas för promenader. Dessutom går flera mindre, väl upptrampade stigar genom området (figur 10). Möjligheten till spontan naturlek är god.

Rastplatser, eldstäder

I den öppna delen av området finns en iordningställd sittplats i behov av renovering. Dessutom finns ett antal spontana, enkla eldstäder. Potential finns för att utveckla området som besöksmål med fler anläggningar och rastplatser.

Rofyllda platser

Trots att skogen är liten och tätortsnära så finns här platser där man kan finna en stunds ro och ostördhet. Ett antal rofyllda platser inom Hagsätraskogen har pekats ut i en särskild vägledning (Guide till tystnaden). Se figur 10.



Figur 10. Karta över entréer, stigar och rofyllda platser i Hagsätraskogen.

Plandel – beskrivning av skötsel

Planens disposition

I denna del beskrivs hur olika markområden och anordningar för friluftslivet samt kultur- och fornlämningar ska skötas.

Till skötselbeskrivningen av markområdena hör en skötselkarta.

Markområdena är uppdelade i tre kategorier:

- * Barr- och blandskog (S)
- * Lövskog (L)
- * Öppen mark (Ö)

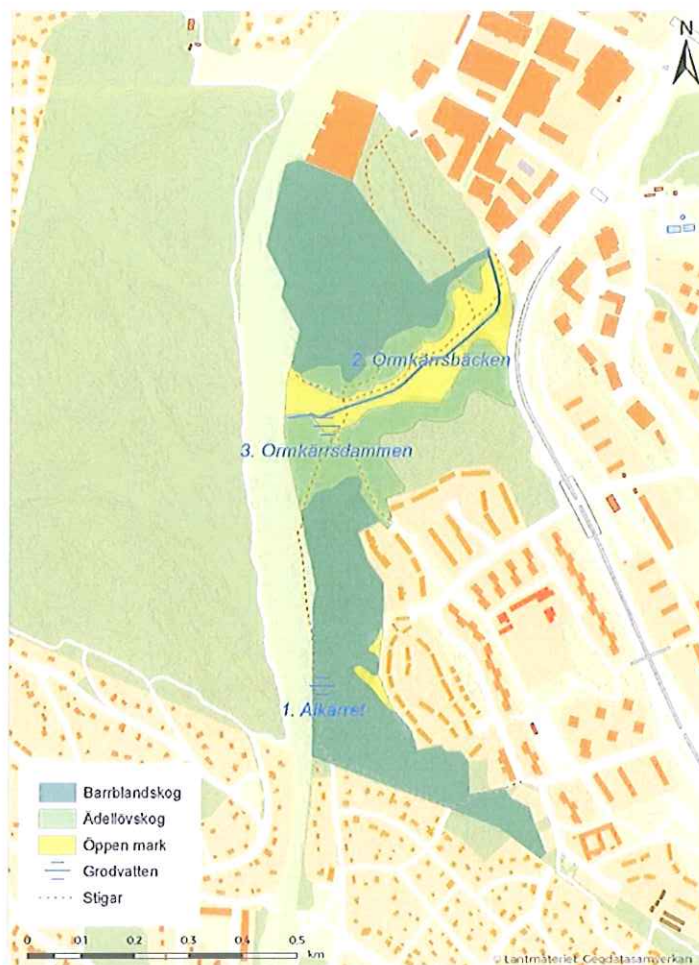
Dessutom finns:

- * Leklokaler för groddjur
- * Anordningar för friluftslivet
- * Kultur- och fornlämningar

Varje yta har en beteckning för kategori och ett löpnummer.

Beteckningen S1 står alltså för Barr- och blandskogsområde 1.

Denna skötselplan ger de övergripande riktlinjerna för reservatets skötsel. En mer detaljerad skötselplan för planering av områdets förvaltning tas fram av stadsdelsförvaltningen.



Figur 11. Skötselkarta.

S1 – Norra delen av Hagsätraskogen

Beskrivning

Den norra delen av skogen består av bergshöjder och markerade sprickdalar med morän. Hällmarkstallskog dominerar på topparna och på flera håll går berget i dagen. I lägre partier växer barrskog med ett stort inslag av gran. I området förekommer också en del grova ekar, främst i den östra delen. Småvatten finns huvudsakligen i den centrala delen. Fältskiktet utgörs mestadels av blåbärsris, men på höjderna även av en del ljung.

Troligen har skogen historiskt brukats sparsamt genom t.ex. plockhuggning, varför skogen idag uppvisar gott om strukturer och en hög andel död ved i olika nedbrytningsstadier. Flera rödlistade arter har noterats i området, bland annat talticka (NT). På äldre tall har även spår efter den vedlevande och rödlistade reliktbocken (NT) hittats. På äldre levande gran finns spår av naturvårdsarten granbarkgnagare. Även korallrot, en orkidé som är fridlyst och knuten till sumpskogsmiljöer, har hittats i området. Bland fåglar som noterats i området märks bland annat gröngöling (NT) och spillkråka (NT).

Funktion

- Viktig för den biologiska mångfalden då skogen har stora naturskogs kvaliteter knutna till barrskogsmiljöer.
- Stort rekreativt värde med skogs- och vildmarkskänsla och tillgång till rofyllda platser.
- Bildar ett viktigt spridningsområde för barrskogslevande fåglar (tillsammans med S2) och skogsområdet är en viktig spridningslänk för eklevande insekter.
- Delar av området kan ha betydelse som övervintringsplatser för groddjur.

Mål för området

- På höjderna flerskiktad hållmarkstallskog med höga naturskogs kvaliteter och i lägre partier grandominerad barrblandskog.
- Död ved ska finnas i riklig omfattning och i olika nedbrytningsstadier.
- Fuktig lövskog med inslag av död ved.
- För att minska visuell störning från järnvägen bör ett tätt träd- eller buskskikt finnas i väster. Dock behöver träd och sly som riskerar att falla över spåren hållas efter inom ett säkerhetsavstånd från banvallen.

Åtgärder

- Huvudsakligen fri utveckling genom intern dynamik i hela området.
- I branterna kan frihuggning av enstaka gamla grova tallar och yngre efterträdare i solbelysta lägen göras för att gynna vedlevande insekter.
- Död ved kan tillskapas eller tillföras för att öka mängden strukturer i området.

S2 – Sydvästra delen av skogen

Beskrivning

Området utgörs av kuperad barrblandskog dominerad av medelålders gran och tall, med ett relativt stort inslag av asp men även lite ek. Gammal gran förekommer i liten utsträckning och den rödlistade grantickan (NT) har hittats i området. I den norra delen av området finns en fin hållmarksmiljö med ett flertal gamla senvuxna tallar och även en del gamla ekar. Död ved förekommer sparsamt i form av torrträd och lågor. Fältskiktet domineras av ljung och på flera platser går berget i dagen. På gamla sol-exponerade tallar har tallticka (NT) noterats. Västerut mot järnvägen finns flera fuktiga och sumpiga partier, bland annat det så kallade alkärret, där lek och spel av vanlig groda samt vuxna individer av mindre vattensalamander noterats.

Funktion

- Viktig för den biologiska mångfalden då skogen har stora naturskogskvaliteter knutna till barrskogsmiljöer.
- Stort rekreativt värde med skogs- och vildmarkskänsla och flera rofyllda platser.
- Möjligt spridningsområde för eklevande arter. Spridnings-sambandet är svagt och behöver stärkas för att kompensera att andra samband försvagas i och med ökad bebyggelse.
- Möjliga leklokaler för groddjur. Dock utgör järnvägen en kraftig spridningsbarriär västerut.

Mål för området

- Flerskiktad barrblandskog med höga naturskogskvaliteter och med inslag av gamla grova ekar, men även yngre ekar som kan utgöra efterträdare.
- Området ska fungera som spridningsområde söderut längs Huddinge gränsen för eklevande arter.
- Död ved ska finnas i riklig omfattning och i olika nedbrytningsstadier.
- För att minska visuell störning från järnvägen bör ett tätt träd- eller buskskikt finnas i väster. Dock behöver träd och sly som riskerar att falla över spåren hållas efter inom ett säkerhets-avstånd från banvallen.
- Området kring Alkärret ska erbjuda en god livsmiljö för groddjur och det ska finnas lämpliga övervintringsplatser.

Åtgärder

- Huvudsakligen fri utveckling i hållmarkspartier. Frihuggning av enstaka gamla grova tallar och yngre efterträdare i solbelysta lägen kan göras för att gynna vedlevande insekter.
- För att stärka spridningssambandet för eklevande arter söderut längs Huddinge gränsen mot Rågsveds friområde kan fri-ställning av ekar i olika åldersklasser samt inplantering av ek göras på strategiska platser i området.
- Bevara områdets hydrologi och skapa övervintringsplatser för groddjur, t.ex. genom att öka inslaget av död ved.
- Marken närmast gångvägen i söder hålls fri från sly.

L1 – Ädellövskogskant norr om dalgången

Beskrivning

Mellan det norra skogsområdet (S1) och den öppna gräsmarken finns en slänt med grov och solbelyst ek, tall och asp. På gamla grova ekar har man hittat flera exemplar av ekticka (NT) och

enstaka exemplar av blekticka (NT). Här finns också några fornlämningar, bland annat efter det gamla Ormkärrstorp (se kulturvärden). Mellan ädellövskogskanten och den öppna ytan finns en tät bård av sly som hindrar sikten mellan de två områdena.

Funktion

- Ek- och hasselmiljön utgör ett trevligt inslag i den i övrigt barrskogsdominerande skogen och ökar dessutom den biologiska mångfalden.
- Området har en viktig funktion i Stockholms stads habitatnätverk för eklevande arter och är även av regional betydelse enligt Länsstyrelsens landskapsanalys av ädellövsområden och ekmiljöer i Stockholms län.

Mål för området

- Olikåldrig ädellövskog med gamla, solbelysta ekar och yngre efterträdare.
- Området ska visa spår av historisk markanvändning och ett äldre kulturlandskap, med vidkroniga ekar och artrika brynmiljöer.

Åtgärder

- Håll efter inväxande gran och triviallövv.
- Ta ner aspridån för att öka sikten och naturupplevelsen av det gamla kulturlandskapet. Inslag av bärande buskar och träd bör bevaras för att gynna insekts- och fågellivet.
- Frihuggning av gamla ekar och yngre möjliga efterträdare i solbelysta lägen.
- Tillskapa sandtytor som kan utgöra lämpliga boplatser och övervintringsplatser för insekter.
- Tillför mer död ved för att gynna t.ex. mossor, svampar och insekter.
- Forn- och kulturlämningar framhävs genom röjning och skyltning.

L2 – Ädellövskogskant söder om dalgången

Beskrivning

Söder om ängsmarken finns en relativt tät ädellövskog som domineras av yngre ek, men ett fåtal äldre exemplar förekommer. Här finns också inslag av gran samt av triviallövvskog med medelålders asp, björk och sälg och även hassel. Fältskiktet är artrikt och varierat, med lågörtflora närmast slutningen och högrörter närmare den öppna marken. Bland naturvårdsarter har blåsippa

påträffats. Död ved förekommer sparsamt, bland annat i form av högstubbar av asp. I områdets östra del är inslaget av död ved större. I områdets västra del, söder om ängsmarken och Ormkärnsdammen, finns en utdikad sumplövskog med al, asp, sälg och björk. Skogen är flerskiktad och koralltaggvamp (NT), som är knuten till fuktiga lövskogsmiljöer med förekomst av död ved i sena nedbrytningsstadier, har påträffats i området. Arter som hittats i området är bland annat jättesvampmal (NT), myskbock, gröngöling (NT), stenknäck och blåsippa.

Funktion

- Ek- och hasselmiljön utgör ett trevligt inslag i den i övrigt barrskogsdominerande skogen och ökar dessutom den biologiska mångfalden.
- Området har en viktig funktion i Stockholms stads habitatnätverk för eklevande arter och är även av regional betydelse enligt Länsstyrelsens landskapsanalys av ädellövsområden och ekmiljöer i Stockholms län.
- Slänten mot den öppna dalgången utgör en viktig ekologisk brynzon.

Mål för området

- Olikåldrig ädellövskog med gamla, solbelysta ekar och yngre efterträdare.
- Området ska visa spår av historisk markanvändning och ett äldre kulturlandskap med vidkroniga ekar och artrika brynmiljöer.

Åtgärder

- Röjning av inväxande gran och triviallöv.
- Frihuggning av gamla ekar och yngre möjliga efterträdare i solbelysta lägen.
- Inslag av bärande buskar och träd bör bevaras för att gynna insekts- och fågellivet.
- Tillför död ved och skapa strukturer som kan utgöra övervintringsplatser för groddjur.

Ö1 – Igenväxande öppen mark

Beskrivning

Skötselområdet utgörs av öppen mark omgiven av skog och avgränsas av järnvägen i väster. Nära järnvägen finns en artrik ängsmarksvegetation till följd av att kontinuerlig störning förekommit i området under lång tid. Ormkärnsbäcken löper genom hela gräsmarken och marken sluttar i olika grad ned mot

denna. En rastplats med bord och bänkar finns i området och besökare vistas här regelbundet, vilket innebär att delar av gräsmarken trampas. Detta skapar en värdefull livsmiljö för flera hävdgynnade växtarter, t.ex. gulmåra och käringtand. I fuktiga partier ner mot vattendraget växer bestånd av älggräs. Sexfläckig bastardsvärmare (NT) har hittats i den östra delen. På senare tid har skötselinsatser i form av slåtter av olika intensitet utförts i området. I anslutning till Ormkärrens bäcken finns en nyligen anlagd damm, Ormkärnsdammen (se avsnittet Leklokaler för groddjur). Fackverkstorn och servicehus finns i västra änden av ängsytan mot spåret.

Funktion

- Område med höga rekreativvärden och god möjlighet till rekreation, naturupplevelse och lek.
- Området uppvisar spår av ett historiskt kulturlandskap.
- Områdets vattenmiljöer utgör viktiga livsmiljöer för groddjur.

Mål för området

- Målet är en öppen gräsmark med gott om livsmiljöer för hävdgynnade växter, pollinerande insekter, våtmarkslevande arter, fåglar mm.
- Det kulturhistoriska arvet, med öppna gräsmarker och gamla, vidkroniga ekar, ska vara tydligt i området.
- Området ska fungera som ett inbjudande rekreativområde och målet är att vidareutveckla områdets sociala värden.
- Ormkärnsdammen ska erbjuda en god livsmiljö för groddjur.

Åtgärder

- Marken bör fortsatt slåttas minst en gång om året. Slåtter bör ske i juli-augusti. Vid slåtter används redskap som skär eller klipper av vegetationen. Det avslagna höet bör tas upp senast en vecka efter slåttern. Slåtterns intensitet bör varieras för att skapa gynnsamma miljöer för ängsarter med skilda habitatskrav.
- Ekmiljöerna i området ska lyftas fram genom friställning av gamla grova ekar och yngre potentiella efterträdare.
- Kring Ormkärnsdammen bör viss röjning ske, så att solljus kommer ner till vattnet, men ett trädsikt bör dock finnas kvar för vandrande skugga. För framtida behov av dagvattenrening finns möjlighet att anlägga ytterligare dammar i området.
- Antalet bänkar och andra sittplatser bör utökas och hållas i gott skick.
- Möjlighet finns också att anlägga en aktivitetsyta i en del av området.

Ö2 – Mindre gräsyta

Beskrivning

Området utgörs av en mindre gräsyta intill radhusbebyggelsen vid Glanshammarsgatan.

Funktion

- Används av närboende för lek och utevistelse.

Mål för området

- Fortsatt öppen gräsmark.

Åtgärder

- Området slåträs ett par gånger om året.

Leklokaler för groddjur

1. Alkärret

Alkärr med inslag av salixarter i områdets sydvästra del, nära järnvägen. Vattnet är mörkt och botten är täckt av döda löv och grenar från träden som växer i och kring lokalen. Stränderna är flacka och lokalen är till övervägande del beskuggad. Spridningsmöjligheten västerut begränsas av järnvägen. Vid en inventering 2008 observerades spel och äggsamlingar av vanlig groda, liksom vuxna individer av mindre vattensalamander. Lokalen är känslig för uttorkning och det är därför viktigt att områdets mörka och fuktiga mikroklimat bibehålls. Man bör också sträva efter att skapa god tillgång på strukturer i form av t.ex. död ved i omgivande potentiella övervintringsområden.

2. Ormkärrsbäcken

Ormkärrsbäcken är ett mindre vattendrag som går genom den öppna gräsmarken i området. I vattnet växer vecketåg. Stränderna är mestadels flacka och lokalen är måttligt beskuggad. Omgivande vegetation utgörs bland annat av älggräs. I närområdet finns lövskogsdominerad blandskog. Vid en groddjursinventering av bäcken 2008 påträffades vuxna individer av mindre vattensalamander och vanlig groda. En trolig orsak till att larver inte påträffades är att bäcken till viss del var uttorkad vid inventeringstillfället. Ormkärrsbäcken utvidgades och dämmen anlades på lämpliga platser i samband med anläggandet av Ormkärrsdammen 2012 (se nedan).

3. Ormkärnsdammen

Ormkärnsdammen anlades år 2012 i anslutning till Ormkärnsbäcken i den västra delen av den öppna gräsmarken. Enligt boende i området har grodor och vattensalamandrar tidigare lekt på flera platser i området men upplevs ha minskat i antal sedan 1980-talet. Möjligen har hydrologin i området påverkats av anläggningen av stambanan. För att stödja Hagsåtraskogens groddjur skapades en utvidgning av bäckfåran, samt även fyra dämmen längs en sträcka på cirka 160 m. Det översta dämnet säkerställer vattennivån i den grävda utvidgningen av bäckfåran, medan de tre nedre saktar upp flödes hastigheten, vilket skapar en variation av långsamt rinnande partier och grundare mer snabbflytande partier. Detta gynnar både groddjur och andra sötvattenlevande organismer.

Tillsyn bör göras 1-2 ggr/år för rensning av skräp och vart 3:e - 5:e år för rensning av sly och vattenvegetation. För att skapa en mer inbjudande mötesplats bör slyröjning och utglesning göras i området runt omkring dammen. Dock bör ett antal träd i norrläge närmast dammen sparas för att ge skugga och vindskydd. En rastplats med bänkar och en informationsskylt om dammens betydelse för groddjuren i området bör också anläggas.

Anordningar för friluftslivet

Generella riktlinjer

Skötselåtgärder som gynnar friluftslivet är inarbetade i skötselområdena, men här följer åtgärder för särskilda anordningar för friluftslivet.

Grill- och sittplatser - En bänk finns utmed gångvägen som går in i området från Ormkärr och på den öppna ytan finns ett bord med bänkar i behov av upprustning. Spontana grillplatser finns på några ställen. Ett av syftena med reservatsbildningen är att berika och utveckla ett natur- och kulturområde för allmänhetens friluftsliv och rekreation. Detta åstadkoms genom att man utveckla mötesplatser, stigar och promenadstråk i området. Behov finns av att utöka antalet anordnade grill- och sittplatser. Särskilt anpassade grill- och sittplatser för personer med funktionsnedsättning bör eftersträvas. Anordningarna bör kontrolleras årligen och trasiga delar bytas ut.

Rofyllda platser - Ett antal rofyllda platser inom Hagsåtraskogen har pekats ut i en särskild vägledning (Guide till tystnaden 2017). Se figur 10.

Stigar - För att kanalisera besökarna och minimera påverkan på ömtåliga naturtyper kan stigarna märkas ut med diskreta markeringar. Om besökstrycket blir stort, kan vissa partier av stigarna behöva spänger för att skydda mark och trädrötter, t.ex. i fuktiga partier. Det är även viktigt att se till att dräneringen för gångstigar/motionsspår (inte spontana stigar) fungerar, men att detta görs så att skogskänslan och intilliggande våtmarker bevaras.

Stigarna ska hållas framkomliga och inbjudande för besökarna. För att de som rör sig längs gångstigarna ska känna sig säkra, bör en kontinuerlig röjning ske på båda sidorna om stigarna. Om träd tas ned bör stammarna i sin helhet lämnas i skogen, eftersom död ved är viktig för den biologiska mångfalden. Grenar och sly tas däremot bort.

Entréer - Vid entréerna till reservatet hålls skogen relativt öppen, så att det känns inbjudande att ta sig in i skogen. Detta gäller framför allt de viktigare entréerna, se figur 10. Tillgängligheten in i reservatet vid de större entréerna bör vara särskilt god, för att underlätta för besökare med olika slags funktionsnedsättning.

Informationsskyltar och gränsmarkering – I samband med inrättandet av naturreservatet markeras gränserna ut genom markering på träd och med särskilda skyltar. Vid de större entréerna till området sätts informationstavlor upp. Utöver dessa informeras om fornlämningar eller andra intressanta platser i reservatet. Skyltarna kontrolleras årligen och trasiga eller oläsliga delar byts ut eller rengörs.

Hundar i naturreservatet - Hundar måste vara kopplade i naturreservatet.

Trädfällning – Det krävs tillstånd för att avverka träd eller ta bort dött träd med större diameter än 20 cm eller omkrets 70 cm i brösthöjd. Tillstånd behövs dock inte för träd som fallit eller riskerar att falla över gångväg, byggnader eller annan anläggning. I de fall det finns risk för personskador eller skador på byggnader vid vägar, parkvägar och fastigheter om ett träd eller större grenar riskerar att falla ned kan det vara nödvändigt att fälla vissa träd. Nedtagna stammar och större grenar bör då lämnas som död ved på lämplig plats eftersom död ved utgör hemvist för många insekter, mossor och svampar och är en viktig resurs för biologisk mångfald. Även skötsel av forn- och kulturlämningar kan innebära trädfällning. Det är dock viktigt att detta görs på ett sådant sätt att lämningarna inte skadas. Särskilt samråd kan i så

fall krävas med länsstyrelsen som är tillsynsmyndighet för kultur- och fornlämningar.

Kultur- och fornlämningar

Skötseln av idag kända och tillkommande kultur- och fornlämningar bör samrådas med Stadsmuseet och länsstyrelsen som är tillsynsmyndighet. Målet bör generellt vara att synliggöra och vårda de kulturhistoriska miljöer som finns i området.

I området finns tre registrerade forn- och kulturlämningar. I områdets västra del finns en rund stensättning, troligtvis efter en grav från bronsålder-järnålder (Brännkyrka 242:1). I Lövskogsslänten norr om det stora öppna området finns ruinen efter det gamla torpet Ormkärrstorp, med husgrund, jordkällare och spisröse (Brännkyrka 187:1). Den tidigaste noteringen om torpet härrör från 1617. Längre österut finns ytterligare en lämning i form av en stensättning med okänd ålder och funktion (Brännkyrka 133:1).

Vid skötselåtgärder ska kultur- och fornlämningar särskilt beaktas. Rójning, gallring och avverkning kräver inte tillstånd enligt kulturmiljölagen, under förutsättning att den sker på ett sådant sätt att lämningarna inte skadas eller förändras. Eventuell körning med skogsmaskin ska ske på tjälad mark eller under sådana väderförhållanden så att markskador inte uppstår. Enskilda lämningar får inte köras över eller övertäckas med ris. Träd skall fällas ut från lämningen för att undvika släpskador. Lämningar ska grovrensas på kvistar och annat skogsavfall.

Platsen där Ormkärrstorp har legat, i nordöstra delen av naturreservatet, bör skötas så att tomtmarken framhävs, samt förses med en informationsskylt som berättar om platsens historia och betydelse.

Uppföljning och dokumentation

Naturvårdsförvaltaren bör dokumentera utförda åtgärder samt annat som kan vara av intresse för förvaltningen och tillsynen av naturreservatets bevarandevärden. Dokumentationen är väsentlig då den ska ligga till grund för tillsynen av naturreservatet, samt för fortsatta åtgärder inom området, ändring i förvaltningen och som underlag för eventuell revidering av skötselplanen.

Dokumentationen bör ställas samman årligen.

Vid dokumentation bör bland annat anges:

- Plats för åtgärden, åtgärdens art och tidpunkt för utförande.
- Notering om åtgärdens effekt.
- Kostnader för naturvårdsförvaltningen.

Det är även av stort värde om åtgärder och förändringar dokumenteras fotografiskt.