



Stockholms
stad

Lokal handlingsplan mot våldsbejakande extremism

Farsta stadsdelsnämnd
April 2018

stockholm.se

Innehållsförteckning

Inledning	4
Definitioner	5
Lokal lägesbild	9
Förebyggande arbete	11
Exempel på förebyggande arbete i Farsta stadsdelsförvaltning (universell prevention)	12
<i>Samverkansforum</i>	13
<i>Demokratiarbete</i>	14
<i>Uthyrning av lokaler och föreningsbidrag</i>	14
<i>Krisberedskap</i>	15
Förhindrande arbete	15
Tidig upptäckt.....	16
Exempel på riktade tidiga insatser (selektiv prevention) i Farsta stadsdelsförvaltning	16
Exempel på indikerad prevention (vård och behandling) i Farsta stadsdelsförvaltning	17
Avhopparverksamhet	17
Stöd till anhöriga.....	18
Samverkan	19
Samverkan kring individer i risk att radikaliserings	20
Behov av kompetenshöjande utbildning	20
Uppföljning	22
Information	23

Inledning

Våldsbejakande extremism är ett samlingsbegrepp för rörelser, ideologier eller miljöer som inte accepterar en demokratisk samhällsordning och som främjar våld för att uppnå ett ideologiskt mål. Med våldsbejakande menas handlingar såsom att stödja, uppmana till eller delta i ideologiskt motiverade våldshandlingar för att främja en sak. Våldsbejakande extremistmiljöer kan utgöra ett hot mot demokratin och mot medborgares möjligheter att utöva sina demokratiska rättigheter. Den som inom en extremistisk miljö begår brott för sin sak, eller stödjer att ideologiskt motiverade brott begås, har tagit sig rätten till tolkningsföreträde och anser sig agera med ett ärofyllt uppdrag där målet är det som de själva uppfattar är det bästa för samhället. Den demokratiska processen underkänns av extremisterna och de ser det därför som motiverat att ta till odemokratiska metoder i kampen för att uppnå det de uppfattar vara det ideala samhället.¹

För att säkerställa Stockholms stads förmåga att förebygga och försvåra våldsbejakande extremism i staden beslutade kommunfullmäktige i maj 2016 stadsövergripande riktlinjer mot våldsbejakande extremism.² Arbetet mot våldsbejakande extremism ska stärkas med utgångspunkt i de beslutade riktlinjerna.³

I riktlinjerna framgår att stadsdelsnämnderna och berörda facknämnder ska utarbeta lokala handlingsplaner. Syftet med handlingsplanerna är att säkerställa en tydlig ansvarsfördelning och struktur för arbetet med att förebygga och motverka våldsbejakande extremism på lokal nivå.

Farstas lokala handlingsplan för 2018 omfattar i huvudsak åtgärder som förvaltningen har rådighet över, det vill säga de egna

¹ *Våldsbejakande extremism i Sverige – nuläge och tendenser* (Ds 2014:4), s. 17 och 20

² Dnr 155-943/2015

³ *Ett Stockholm för alla. Budget 2018*, s 19

verksamheterna. Däremot sker samverkan kontinuerligt med olika externa aktörer, t ex lokalpolisen och skolan, vilket är en förutsättning för att nå önskat resultat såväl i arbetet mot det prioriterade området våldsbejakande extremism som på andra områden.

Enligt stadens riktlinjer ska handlingsplanen behandlas av ansvarig nämnd och godkännas av kommunstyrelsen. Handlingsplanen ska följas upp årligen inom ramen för ordinarie styrning under målet om att Stockholm är en stad med levande och trygga stadsdelar. En första uppföljning av vidtagna åtgärder gjordes i samband med verksamhetsberättelsen för 2017. Uppföljning sker även löpande i olika forum, exempelvis inom ramen för samverkan med lokalpolisen. Handlingsplanen revideras årligen utifrån aktuell lägesbild. Lägesbilden tas fram tillsammans med andra berörda nämnder samt i samarbete med polisen.

Föreliggande handlingsplan mot våldsbejakande extremism är en reviderad version som redovisas i samband med tertialrapport 1, 2018. I revideringen redovisas status på föregående års vidtagna åtgärder.

Definitioner

Nedan framgår definitioner av olika begrepp som används kring våldsbejakande extremism.

Våldsbejakande – handlingar såsom att stödja, uppmana till eller delta i ideologiskt motiverade våldshandlingar för att främja en sak.

Extremism – rörelser, ideologier eller individer som inte accepterar en demokratisk samhällsordning. Den grundläggande politiska normen, där politiska mål och samhällsförändringar kan påverkas genom politiken och uppnås genom demokratiska processer, accepteras inte. Extremism används också för att beskriva företeelser där individer använder extrema metoder för att förändra samhället i önskad riktning.

Radikalisering – Den process som leder till att en person eller en grupp stödjer eller utövar ideologiskt motiverat våld för att främja en sak. De individer som anslutit sig till våldsbejakande extremistmiljöer har nästan alltid genomgått en radikaliseringsprocess där det går att identifiera betydande likheter i radikaliseringsprocessen oavsett till vilken ideologi en person radikaliserats.

Olika våldsbejakande extremistmiljöer i Sverige

För närvarande finns, i enlighet med Säkerhetspolisens definition, i huvudsak tre våldsbejakande extremistiska miljöer i Sverige: den våldsbejakande högerextremistiska vit makt-miljön, den våldsbejakande vänsterextremistiska autonoma miljön och den våldsbejakande islamistiska extremistmiljön. Därutöver finns ensamagerande extremister som motiveras till våldshandlingar av olika ideologier, men som inte tillhör nämnda grupper eller nätverk.⁴

Autonoma miljön

Den autonoma miljön strävar efter ett klasslöst samhälle utan styre från någon auktoritet. Uppfattningen inom miljön är att dagens demokrati inte är tillfredsställande. Den enda styrelseformen som kan accepteras är ett självstyre från folket. Inom miljön hävdas att kapitalistiska drivkrafter har greppet om dagens samhälle och att detta utgör ett hinder för att uppnå idealsamhället – ett samhälle som är jämställt och klasslöst och där människor med olika ursprung och sexuell läggning ska kunna leva på lika villkor. Vissa sammanslutningar inom den autonoma miljön menar att ett nytt styrelseskick endast kan uppnås genom revolution.⁵

Enligt Säkerhetspolisens bedömning har den autonoma miljöns förmåga minskat under de senaste åren. Detta till trots bildades under 2017 ett nytt nordiskt autonomt nätverk. Detta nätverk kan i förlängningen lägga grunden för ytterligare organisering.⁶ Utöver opinionsbildande yttringar och aktiviteter använder individer med koppling till den autonoma miljön också systematiskt och regelbundet våld, hot och trakasserier för att hindra människor från att mötas, utföra sina uppdrag eller sitt arbete och uttrycka sina åsikter.⁷

Vit makt-miljön

Vit makt-miljön ser framför sig ett etniskt homogent samhälle där det inte förekommer inslag av andra kulturer. De menar att människosläktet kan delas in i raser och de ser negativt på invandring av människor som de inte räknar till den vita rasen. Synen på människosläktet som indelad i raser finns inom hela vit makt-miljön även om det varierar hur starkt detta lyfts fram. Uppfattningarna kan variera från föreställningen om ett raskrig där extremisterna är soldater, till en uppfattning om att olika raser ska få tillåtas existera i världen vid sidan av varandra så länge de olika raserna inte blandas. Omvärlden förknippar ofta vit makt-

⁴ Säkerhetspolisen 2017 s.30-1

⁵ Ds 2014:4 *Våldsbejakande extremism i Sverige - nuläge och tendenser*

⁶ Säkerhetspolisen 2017 s.34

⁷ Säkerhetspolisen 2017 s.63

miljön med den nationalsocialistiska ideologin och flera aktörer inom miljön har anammat denna (även om det inte gäller för samtliga i miljön). Inom vit makt-miljön är en del av målet ett auktoritärt styre och det verkar finnas drivkrafter för tydlig struktur, ordning och totala lösningar. Sedan en tid präglas delar av vit makt-miljön av en utveckling där man oftare talar om kultur istället för ras. De använder benämningar som patriotism eller ”nationella rörelsen” för att beskriva sig själva.⁸

Enligt Säkerhetspolisen har aktiviteten i vit makt-miljön ökat gradvis i Sverige under flera år. Aktiviteterna är främst av opinionsbildande karaktär på offentlig plats. Vid sidan om de opinionsbildande aktiviteterna använder individer inom vit makt-miljön regelbundet och systematiskt våld, hot och trakasserier för att hindra människor från att mötas, utföra sina uppdrag, sitt arbete och uttrycka sina åsikter.⁹

Vit makt-miljön

Vit makt-miljön ser framför sig ett etniskt homogent samhälle där det inte förekommer inslag av andra kulturer. De menar att människosläktet kan delas in i raser och de ser negativt på invandring av människor som de inte räknar till den vita rasen. Synen på människosläktet som indelad i raser finns inom hela vit makt-miljön även om det varierar hur starkt detta lyfts fram. Uppfattningarna kan variera från föreställningen om ett raskrig där extremisterna är soldater, till en uppfattning om att olika raser ska få tillåtas existera i världen vid sidan av varandra så länge de olika raserna inte blandas. Omvärlden förknippar ofta vit makt-miljön med den nationalsocialistiska ideologin och flera aktörer inom miljön har anammat denna (även om det inte gäller för samtliga i miljön). Inom vit makt-miljön är en del av målet ett auktoritärt styre och det verkar finnas drivkrafter för tydlig struktur, ordning och totala lösningar. Sedan en tid präglas delar av vit makt-miljön av en utveckling där man oftare talar om kultur istället för ras. De använder benämningar som patriotism eller ”nationella rörelsen” för att beskriva sig själva.¹⁰

Enligt Säkerhetspolisen har aktiviteten i vit makt-miljön ökat gradvis i Sverige under flera år. Aktiviteterna är främst av opinionsbildande karaktär på offentlig plats. Vid sidan om de opinionsbildande aktiviteterna använder individer inom vit makt-miljön regelbundet och systematiskt våld, hot och trakasserier för

⁸ ⁸ Ds 2014:4 *Våldsbejakande extremism i Sverige - nuläge och tendenser*

⁹ Säkerhetspolisen 2017 s.63

¹⁰ ¹⁰ Ds 2014:4 *Våldsbejakande extremism i Sverige - nuläge och tendenser*

att hindra människor från att mötas, utföra sina uppdrag, sitt arbete och uttrycka sina åsikter.¹¹

Våldsbejakande islamistisk extremism

Den svenska våldsbejakande islamistiska miljön inspirerades övergripande av en salafistisk-jihadisk ideologi. Detta ideologiska paraply förenar både al-Qaida och Islamiska Staten (IS). IS är en utbrytarorganisation från al-Qaida och skillnaden dem emellan ligger närmast i att IS har en mer extrem syn på vilka de uppfattar som fienden. Enligt IS är alla som inte delar deras ideologi att betrakta som motståndare, vilket innebär att även muslimer som inte överensstämmer med gruppens övertygelser utmålas som fiender och utgör legitima måltavlor. Gemensamt för dem båda är dock att ideologin motiverar attentat mot civila, dels enligt deras egen logik som svar på ockupation av muslimska länder och våld mot muslimer, dels som ett svar på upplevda kränkningar av islam. Målet som beskrivs är att genom våld införa ett islamiskt styre (sharia) inom ramen för en domedagsprofetia. Det västerländska demokratiska styrelseidealet, kolonialismen och förhållanden som tillskrivs västvärlden anses ha fördärvat islam. Västvärldens sekularisering och sätt att leva görs då även till mål för angrepp från miljöns extremister. I samband med inbördeskriget i Syrien och de spridningseffekter som följde i närliggande länder lyckades IS skickligt profitera på det maktvakuum som uppstod. Genom propaganda på social media attraherade gruppen många anhängare, och när de utropade sitt kalifat i juni 2014 ökade tillströmningen till en nivå som saknar historisk jämförelse. Idag beräknar säkerhetstjänster att drygt 5000 individer rest från Europa för att ansluta sig till gruppen. IS har även uppmuntrat till att anhängare bör utföra attentat i sina hemländer – med de vapen de har att tillgå. Många av de terrorattentat som drabbat Europa sedan 2014 kan härledas till IS - antingen genom attentatspersoner som har haft direkt kontakt med terrororganisationen, eller som på något sett inspirerats av dess upprop och ideologi.¹²

Säkerhetspolisen bedömer att ensamagerande gärningsmän med en våldsbejakande islamistiska ideologi i dagsläget utgör det största hotet.¹³ Antalet personer som attraheras av det ideologiska budskapet bedöms ha ökat under de senaste åren¹⁴ och Sverige anses vara ett legitimt men inte prioriterat mål för internationella terrororganisationer.¹⁵

¹¹ Säkerhetspolisen 2017 s.63

¹² Försvarshögskolan 2017-06-28

¹³ Säkerhetspolisen 2017 s.46

¹⁴ Säkerhetspolisen 2017 s.34, 63

¹⁵ Säkerhetspolisen 2017 s.46

Lokal lägesbild

Alla stadsdelsnämnder ska tillsammans med polisen ha aktuell kunskap om läget avseende våldsbejakande extremistiska rörelser. Lägesbilden kring våldsbejakande extremism tas fram utifrån dialog med lokalpolisen och andra berörda aktörer, exempelvis socialtjänst, skola, ideella och religiösa föreningar m.fl. Utifrån analysens resultat görs en bedömning av hur det fortsatta arbetet ska bedrivas och vilka aktiviteter som kan bli aktuella. Relevanta befintliga aktiviteter ska beskrivas och genomföras utifrån den lägesbild som sammanställs. Där det finns problem med våldsbejakande extremism ska insatser för detta genomföras.

Lokal lägesbild Farsta stadsdelsområde

Framtagandet av lokal lägesbild i Farsta stadsdelsområde har ägt rum mellan september 2016 till och med april 2018 och utförts av Farsta stadsdelsförvaltning. Lägesbilden visar inte på någon hög förekomst av eller stor problematik med våldsbejakande extremism i stadsdelsområdet. Polisen bedömer dock att extrema höger- och vänstermiljöer kommer att öka sina aktiviteter på offentliga platser inför valet i september.

Socialtjänsten har, under ovan angiven tidsperiod, vid endast två tillfällen fått förfrågningar om möjlighet till bistånd där frågeställarna antas ha kopplingar till extremistiska miljöer relaterade till kriget i Syrien.

Flera avstämningar har gjorts med lokalpolisen under perioden mars 2017 – april 2018 och deras uppfattning om lägesbilden gällande våldsbejakande extremism i området är oförändrad.

Kartläggning

Ett antal aktörer i stadsdelsområdet har kontaktats och ombetts förmedla svar för sin enhets/organisations räkning.

Kartläggningen fokuserar på eventuell kännedom om/förekomst av våldsbejakande extremism utifrån riktningarna högerextremism, vänsterextremism och islamistisk extremism.

Följande aktörer/funktioner har kontaktats i kartläggningsarbetet:

Farsta SDF

- Socialtjänsten
- Fritiden
- Förskolan
- Lokal och park
- Prevention

Övriga aktörer

- Lokalpolisen Farsta
- Friskolor
- Bostads- och fastighetsbolag
- SL
- Kyrkor och moskéer
- Brandförsvaret
- Ideella och religiösa föreningar
- Fackförvaltningar i Stockholms stad
- Boenden för nyanlända

Resultat

Den kartläggning som genomförts visar inte på någon hög förekomst av våldsbejakande extremism i stadsdelsområdet. Lokalpolisen i Farsta delar uppfattningen att det inte finns någon utbredd eller utmärkande problematik på området.

Stadsdelsförvaltningen har inte utfört någon insats kopplat till någon individ rörande våldsbejakande extremism. Stadsdelsförvaltningens mottagningsgrupp har vid ett tillfälle kontaktats via e-post med en förfrågan från anhörig om hur återvändare från Syrien kan få stöd av socialtjänsten. Stadsdelsförvaltningens enhet för försörjningsstöd har vid annat tillfälle fått fråga om stöd till boende då mannen i familjen avsåg att återvända till Syrien. Det har inte framkommit några ytterligare kontakter eller uppgifter om eventuella återvändare, avhoppare eller kända våldsbejakande extremister.

Stadsdelen har inte fått in några samtal från Rädda barnens orostelefon, anmälan från skolan, eller någon orosanmälan till socialtjänsten gällande kopplingar till våldsbejakande extremism. Det har förekommit flyers och /eller klistermärken och banderoller med koppling till Nordfront.

Polisen bedömer att vi kommer att se ökade aktiviteter från olika extrema höger- och vänster miljöer i samband med valrörelsen, exempelvis bokbord i närhet av de etablerade partierna vid torgmöten och motdemonstrationer.

När det gäller enskilda individers extremism har lägesbilden inte förändrats sedan tidigare.

Antagande utifrån genomförd kartläggning

Det är viktigt med kontinuerlig uppdatering av lägesbilden när det gäller eventuell förekomst av våldsbejakande extremism.

Kartläggningar på detta område är en färskvara och omständigheter kan förändras snabbt.

Resultatet av kartläggningen tyder på att fokus i nuläget främst bör koncentreras på det preventiva området för att förebygga att våldsbejakande extremism blir ett problem i stadsdelsområdet framöver. Samtidigt ska det finnas aktuella rutiner för hur situationer och behov som kan uppkomma ska hanteras. Det preventiva arbete som i dagsläget bedrivs sker dels i förvaltningens egen regi inom och mellan olika verksamheter så som fritid och socialtjänst, dels i samverkan med olika externa aktörer, exempelvis polis och skola.

Liksom i många andra sammanhang, är samverkan ett nyckelord för framgångsrikt arbete på området.

Förebyggande arbete

Förebyggande arbete handlar bland annat om att öka medvetenheten i demokratifrågor, samt att bedriva ett förebyggande arbete mot utanförskap, våld och annan kriminalitet. Hur normer kring kriminalitet och en våldsbejakande mansroll skapas och kan förändras är viktigt i detta. Insatserna handlar inte specifikt om radikaliserings och extremism, utan är generellt förebyggande och bedrivs redan i stadsdelarna – i förskolor och skolor, på mötesplatser för unga, inom socialtjänsten samt genom det arbete ideella organisationer utför.

Frågan om vad det är som gör att våldsbejakande extremistiska grupper växer fram i ett samhälle är mycket komplex. Generellt rör det sig alltid om samverkande faktorer. Inget enskilt förhållande kan tillskrivas skulden för att extremistmiljöer växer fram. En grundförutsättning för att enskilda personer inte ska dras till våldsbejakande extremistmiljöer är att barn och unga får en bra uppväxt, ges goda förutsättningar till bra resultat i skolan, en rik och

meningsfull fritid och arbete eller sysselsättning. Förebyggande arbete mot våldsbejakande extremism ska vila på att det finns god tillit, jämlikhet och delaktighet.

Stadsdelsnämndernas arbete ska fokusera på att motverka utanförskap och förebygga att enskilda individer attraheras av våldsbejakande miljöer. Arbetet mot våldsbejakande extremism ska inkluderas i det befintliga främjande och förebyggande arbetet och kombineras med demokratistärkande insatser och aktiviteter för att skapa ett motståndskraftigt samhälle.

Exempel på förebyggande arbete i Farsta stadsdelsförvaltning (universell prevention)

Hit räknas åtgärder med inriktning på en hel befolkningsgrupp, till exempel ett närsamhälle, alla skolelever, förskolebarn, en stadsdel.

Förskolan

Förskolan bedriver ett målinriktat arbete som utgår från det övergripande uppdraget att verka för demokratiska värderingar, mänskliga rättigheter och likabehandling. Likabehandlingsarbete handlar om att värna om barnens rättigheter och att implementera FN:s barnkonvention i förskolan och att arbeta förebyggande, avvärja risker för diskriminering, trakasserier och kränkande behandling.

ABC- Alla Barn i Centrum

ABC är gruppträffar för alla föräldrar med barn 3-12 år. Syftet är att stärka relationen mellan barn och föräldrar, vilket är en viktig grund för en harmonisk uppväxt till trygga och självständiga individer som vuxna. ABC för förskole-pedagoger genomförs också i Farsta.

Fritidsverksamhet

Farsta stadsdelsförvaltning bedriver en omfattande fritidsverksamhet som erbjuder unga meningsfull fritidssysselsättning på sunda mötesplatser, bidrar till att sprida demokratiska värderingar samt motverka utanförskap. Inom fritiden pågår kontinuerligt arbete med normer, bemötande, språkbruk och värderingar.

Samverkansforum

Fältassistenter och medarbetare från fritiden träffar regelbundet skolpersonal och polisen i olika samverkansforum.

I SUF (Samverkan kring unga i Farsta) träffas preventionssamordnare, samordnare inom fritiden, fältassistenter, kuratorer och representanter från kyrkan och utbyter information och erfarenheter samt ser vad de kan samverka kring.

SSPF är samverkansforum för skola, socialtjänst, polis och fritid.

Årlig introduktionsdag genomförs vid skolstart för årskurs 7 och delvis även för åk 9, då eleverna får träffa fältassistenter, fritidspersonal, lokalpolisen och kyrkan. Syftet är att få träffa och lära känna vuxna förebilder och få information om träffpunkter för unga.

Samverkan fritid-fältassistenter

Den skriftliga samverkansöverenskommelsen mellan fältassistenter och fritiden främjar det förebyggande arbetet med unga. Parterna träffas vid behov och genomför årlig gemensam aktivitet.

En handlingsplan för fritiden och fältassistenterna är också under framtagande via samordning av preventionssamordnare, med fokus på hur medarbetare ska hantera påverkade ungdomar och hotfulla situationer.

Samverkansöverenskommelse kommun- polis

I den nyligen tecknade samverkansöverenskommelsen mellan förvaltningen och lokalpolisen omnämns våldsbejakande extremism. Parterna har dock inte sett anledning i nuläget att prioritera gemensamma aktiviteter på området utifrån den låga förekomsten av händelser. Uppdatering sker regelbundet.

Farsta lokala Brå

Farsta lokala brottsförebyggande råd är ett övergripande samverkanforum med många externa aktörer där ämnet våldsbejakande extremism vid behov behandlas.

Brå är ett viktigt forum mellan myndigheter och civilsamhället för att tidigt upptäcka signaler om att extremistmiljöer har aktiviteter i ett område.

Demokratiarbete

Arbete pågår på olika sätt för att öka det demokratiska inflytandet i stadsdelsområdet. Några exempel på detta är:

Medborgarbudget i Fagersjö har pågått sedan våren 2016 med syfte att öka invånarnas delaktighet och inflytande. I den första processen lämnade invånarna förslag och röstade fram vilka aktiviteter som skulle äga rum i nyöppnade Mötesplats Fagersjö. Under våren 2017 pågick arbetet med parken Måsen i Fagersjö där invånarna – unga som vuxna- deltagit i en medskapandeprocess för att skapa en park för alla. Medborgarbudgetarbetet avslutades i mars 2018 med en omröstning gällande två aktivitetsytor skulle utformas i den nya parken Måsen. I de två genomförda medborgarbudgeterna har strax under tio procent av invånarna i Fagersjö lämnat in förslag och röstat.

Ungdomsråd - Inom förvaltningen pågår ett arbete att stödja unga att organisera sig i ett ungdomsråd som ska främja och tillvara ta ungas intressen, inflytande och fritid.

Jämställdhetsarbete bedrivs inom förvaltningens olika verksamheter och jämställdhetsintegrering kommer att betonas i högre grad.

Särskild vikt kommer att läggas på att informera unga inför valet innevarande år om vedertagna demokratiska värderingar och om hur själva valet går till.

Uthyrning av lokaler och föreningsbidrag

Det är viktigt att säkerställa att stöd i form av pengar eller lokaler inte kommer extrema organisationer till del, vilket förvaltningen aktivt motverkar där lokal och rum hyrs ut.

Riktlinjerna för Stockholms stads arbete mot våldsbejakande extremism anger tydligt att stöd i form av ekonomiska bidrag från staden inte ska utges till någon aktör som inte står bakom den demokratiska rättsstatens principer, de mänskliga rättigheterna och jämställdhet mellan kvinnor och män. Föreningar som uppmuntrar till, eller stödjer våldsbejakande extremism ska fråntas all typ av stöd i den mån de har sådant.

Stadsdelsnämnden har fastställt riktlinjer för de bidrag som nämnden beviljar föreningar. Sökande föreningar måste lämna in

sina stadgar och har kontinuerlig kontakt med ansvarig handläggare. Förvaltningen har enligt riktlinjerna rätt att göra revision. Vid nysökande föreningar som ej är välkända av förvaltningen, kallar handläggare till möten, utöver kontakt via telefon och mejl.

Fastställda riktlinjer och rutiner för föreningsbidrag och lokaluthyrning har setts över för att säkerställa att lokaler inte nyttjas och att medel inte utbetalas till föreningar som inte står bakom den demokratiska rättsstatens principer och som uppmuntrar till eller stödjer våldsbejakande extremism.

Krisberedskap

Förvaltningen arbetar kontinuerligt med risk- och sårbarhetsanalyser och krisberedskapshöjande insatser i form av utbildningar och övningar.

Förebyggande aktiviteter

- Förvaltningen deltar i stadsövergripande nätverk.
 - Deltar i utbildning och fördjupningsutbildningar av olika slag behövs för förvaltningens medarbetare. Riktade kunskapshöjande insatser för berörda yrkesgrupper och funktioner i förvaltningen, främst inom socialtjänsten (de som arbetar med sociala insatsgrupper, fältassistenter, enheten för Barn och unga, Familjestödsenheten, Vuxen och övriga), fritidens personal, nyckelpersoner på området samt förvaltningens chefer..
- Kunskapsbehov:**
- Vad våldsbejakande extremism är och hur det kan ta sig uttryck
 - Hur tidiga signaler kan se ut och fångas upp
 - Rutiner att tillämpa i olika situationer och skeden
 - Var information på området kan inhämtas
 - Tillgängliga externa instanser vid behov
 - Forskningsbaserad metodik för stödinsatser i individärenden
-
- Samverkan med Brå, SSP och SIG.
 - Informerar på enheternas arbetsmöten.

Förhindrande arbete

Det förhindrande arbetet är de insatser och åtgärder som riktas mot personer som håller på att hamna i, eller befinner sig i våldsbejakande extremistmiljöer. Socialtjänsten har till uppgift att genom olika insatser förebygga att barn och unga dras in i

våldsbejakande extremism och stödja de som är involverade att lämna dessa miljöer.

Det är behoven som följer av de våldsamma handlingarna eller risken för sådana handlingar, inte åsikterna, som ska leda till insatser. Alla insatser utgår från individuella bedömningar.

Tidig upptäckt

Inom ramen för arbetet mot våldsbejakande extremism är det viktigt att upptäcka extremistiska miljöer och personer i riskzon att radikaliserar i ett tidigt skede. Särskild målgrupp är unga som har ett utvecklat kriminellt beteende.

Medarbetare som jobbar med frågan behöver känna till den lokala lägesbilden. Kunskap om olika gruppers symboler och andra kännetecken, till exempel kläder, är också betydelsefull liksom kunskap om vart medarbetare och medborgare ska vända sig när det finns misstanke att en person håller på att radikaliseras eller på annat sätt stödjer, rekryterar eller förespråkar våldsbejakande extremism. Den centrala samordnaren startade 2017 ett stadsövergripande arbete för att ta fram ett metodstöd i syfte att säkerställa att medarbetarna ges förutsättningar att hantera detta. Metodstödet finns sedan april 2018 tillgängligt på stadens intranät.

Inom ramen för stadsdelarnas uppdrag ska åtgärder vidtas skyndsamt när det finns kunskap om etablerade extremistgrupperingar i ett område, om individer som rekryterar till extremistgrupper eller där individer uppvisar riskbeteenden om radikalisering. Arbetet ska ske i samverkan med Polismyndigheten och andra berörda myndigheter och aktörer.

Exempel på riktade tidiga insatser (selektiv prevention) i Farsta stadsdelsförvaltning

Hit räknas åtgärder med inriktning på (utsatta) grupper.

Komet är gruppträffar för föräldrar till barn 3-11 år, som vill få en bättre relation till sina barn och mindre bråk i vardagen. Komet kan bidra till en trygg uppväxtmiljö och goda relationer inom familjen, vilket är viktiga skyddsfaktorer inför ungdoms- och vuxenlivet.

Familjestödsenheten i förvaltningen ger riktade stödinsatser till familjer med barn och ungdomar i åldrarna 0-20 år. Inom enheten ryms olika team som antingen arbetar utifrån socialtjänstens biståndsbedömda insatser eller med förebyggande frivilliga insatser.

Biståndsbedömda insatser är t ex kristeamet under kris och barnavårdsutredningar, lösningsinriktad intensiv hemmabaserad familjebehandling (LIHF, - en intensiv insats som alternativ till placering), familjeteam och stödboende. Förebyggande och frivilliga insatser är fältassistenter, ungdomsmottagningen, Famnen, skolnärvaroprojekt och frivilliga samarbetsamtal.

Famnen på Capio är en öppen mottagning för barn och unga mellan 0-17 år i Farsta som av olika anledningar behöver stöd. Det finns också en variant för äldre ungdomar 18-23 år som behöver stöd, Famnen i Aktivitetshuset Tuben.

Diverse arrangerade gruppträffar i förvaltningen, t ex fältassistenternas arbete med tjejgrupper med syfte att bland annat stärka självkänslan och bidra till sunda värderingar, är ytterligare exempel på preventivt arbete för olika målgrupper.

Humlan är en stödgruppsverksamhet för barn och ungdomar, 6-23 år, i familjer där någon är beroende av alkohol eller droger. Gruppledarna kommer från Farsta Stadsdelsförvaltning och Svenska kyrkan. Målet är att ge bättre förutsättningar för dessa barn och unga att må bra och själv klara att välja en sundare livsstil.

Farstalyftet är en uppsökande verksamhet med syfte att identifiera unga i riskzon för kriminalitet och erbjuda stöd- och vägledning till studier och arbete.

Exempel på indikerad prevention (vård och behandling) i Farsta stadsdelsförvaltning

Hit räknas åtgärder med inriktning på (utsatta) individer.

Avhopparverksamhet

I Stockholms stad ska socialtjänsten ha förmåga och förutsättning att underlätta för dem som vill lämna en våldsbejakande miljö och åtgärder ska kunna vidtas skyndsamt. Insatser som utgör stöd till individer som är motiverade att lämna extremistiska miljöer, bedöms utifrån motsvarande kriterier som idag används för att ge stöd till individer som vill lämna grov brottslig verksamhet.

Avhopparverksamhet kan erbjudas inom ramen för sociala insatsgrupper, sociala insatsgrupper för unga vuxna och den stadsövergripande avhopparverksamheten. Den stadsövergripande avhopparverksamheten är organiserad på enheten för hemlösa och

riktar sig till avhoppare som har kontakt med polisens avhopparverksamhet. För dessa individer erbjuder socialtjänsten insatser jämlikt 4 kap 1§ socialtjänstlagen, exempelvis tillfälligt stödboende eller tillfällig bostad med boendestöd. Därutöver kan socialtjänsten ge behovsprövade insatser i såväl öppna former som i form av placering utanför hemmet, både enligt socialtjänstlagen och lagen om vård av unga (LVU) och erbjuda råd och stöd.

Sociala insatsgrupper (SIG)

En social insatsgrupp är ett nätverk bestående av olika viktiga personer kopplade till den aktuella individen eller situationen. Arbetet sker i samarbete mellan olika verksamheter som kan ge hjälp och stöd för en bättre framtid. Syftet med sociala insatsgrupper är att hjälpa ungdomar att välja bort en kriminell livsstil och underlätta avhopp. Sociala insatsgrupper kan även inrymma att motverka våldsbejakande extremism och underlätta avhopp från dessa miljöer.

Utifrån erfarenheter finns det bland unga radikaliserade män starka kopplingar mellan en kriminell livsstil som utvecklas till utövande av våldsbejakande extremism. En prioriterad uppgift är att fortsätta utveckla metoder för att tidigt i en individs kriminella utveckling erbjuda alternativ livsföring och vägar tillbaka in i samhällets gemenskap och normer.

Om det misstänks att brott begåtts hanteras detta av polisen enligt gällande regler och rutiner.

Socialtjänsten i Farsta stadsdelsförvaltning är sammankallande och bedriver ett aktivt samverkansarbete med sociala insatsgrupper för vuxna, 18-29 år. Andra aktörer är bland annat polisen, landstinget, arbetsmarknadsförvaltningen med flera.

Vid behov ska sociala insatsgrupper kunna bistå i arbetet med individ som är involverad i våldsbejakande extremism men önskar välja en annan livsstil.

Stöd till anhöriga

Om socialtjänsten får kunskap om anhöriga eller närstående till individer som är involverade i våldsbejakande extremism ska de informera om att stöd finns att få enligt samma principer som för andra brottsoffer. Insatserna anpassas utifrån att olika former av våldsbejakande extremism tar sig olika uttryck.

Stöd till anhöriga till unga kan bli aktuellt via föräldramottagningen på Enheten för barn och unga inom socialtjänsten.
Stöd till anhöriga till vuxna kan bli aktuellt genom Familjestödsenhetens öppenvårdsmottagning och övrigt anhörigstöd.

Samverkan

Samverkan sker i många olika forum och constellationer, enligt exempel givna ovan i texten, t ex via SSPF (skola, socialtjänst, polis och fritid) Stadsdelsförvaltningens och polisens samverkansöverenskommelse och Farsta lokala Brottsförebyggande råd. Några viktiga aktörer utanför förvaltningen att nämna i detta sammanhang är:

- Lokalpolisen
- Nationella samordnaren för våldsbejakande extremism
- Centrala samordnaren för våldsbejakande extremism i staden
- Utbildningsförvaltningen
- Fackförvaltningar
- Nätverk på området, Föreningslivet i övrigt
- Räddningstjänsten
- Sjukvården/psykiatrien
- Fastighets- och bostadsbolag
- Kyrkan och andra trossamfund

Förvaltningen kommer att beakta olika möjligheter till samverkan med civilsamhället, där så är tillämpligt.

Samverkan avseende våldsbejakande extremism bör infogas i den befintliga samverkan som finns idag kring främst barn och ungdomar för att fungera optimalt och långsiktigt. Rutiner för oro på individnivå finns utarbetade i form av orosanmälningar till socialtjänsten.

Eventuella beröringspunkter och möjlighet till samverkan kring förvaltningens handlingsplan mot våldsbejakande extremism och befintliga program mot våld i nära relationer och hedersrelaterat våld har setts över och rutiner är framtagna vid ansökan eller anmälan gällande minderåriga enligt socialtjänstlagen.

Samverkan kring individer i risk att radikalisering

I stadens verksamheter möter medarbetare individer i riskzon för destruktiva livsmiljöer och utanförskap, exempelvis kriminalitet och radikalisering. Det finns ett behov av att utveckla arbetssätt och metoder för att fånga upp och motverka att individer radikaliseras. Särskilt viktig i detta arbete är samverkan mellan skola, socialtjänst och polis. För att tydliggöra rutiner för gemensam hantering kring radikaliserade individer har ett flödesschema tagits fram. Där beskrivs hur medarbetare i staden ska agera när de känner oro för en individ eller det har inträffat något som kan vara kopplat till våldsbejakande extremism.

Socialtjänsten har enligt lagstiftning det yttersta ansvaret för att enskilda får det stöd och den hjälp de behöver. Det finns dock inga lagar som stödjer kommuner i att sätta in tvångsåtgärder mot personer som exempelvis återvänt från krig eller rör sig i miljöer med våldsbejakande extremism.

Om en person vill ha stöd kan socialtjänsten erbjuda insatser. Alla ärenden utgår ifrån individens behov, vilket säkerställer att rätt stöd ges utifrån varje enskild individs förutsättningar. Om individen samtycker till att information delas mellan myndigheter och aktörer kan stödet erbjudas inom ramen för tex sociala insatsgrupper. I en social insatsgrupp ingår representanter från olika myndigheter och aktörer. Här kan också företrädare för trossamfund, idrottstränare och andra representanter från civilsamhället ingå, allt utifrån den enskildes behov. Socialtjänst och polis ingår alltid.

Behov av kompetenshöjande utbildning

Kompetenshöjande åtgärder/insatser 2018

Behovet av kunskapshöjande åtgärder är fortsatt stort. Som ett led i det stadsövergripande stödet beslutade juridiska avdelningen, i slutet av januari 2018, en rättspromemoria som belyser juridiska förutsättningar för delar av kommunens arbete och stadens vägledning för arbetet mot våldsbejakande extremism kommer att lanseras under våren 2018.

Det finns en stadsövergripande utbildningsplan för området våldsbejakande extremism. Under hösten 2017 genomfördes en grundläggande utbildning där ca 1700 medarbetare deltog. Grundutbildning kommer genomföras igen under hösten 2018. Med början i april 2018 kommer fördjupningsutbildningar genomföras

riktade till prioriterade verksamheter såsom socialtjänstens mottagningsenheter, arbetsmarknadsförvaltningens uppsökare, utbildningsförvaltningens rektorer, lärare m.fl.

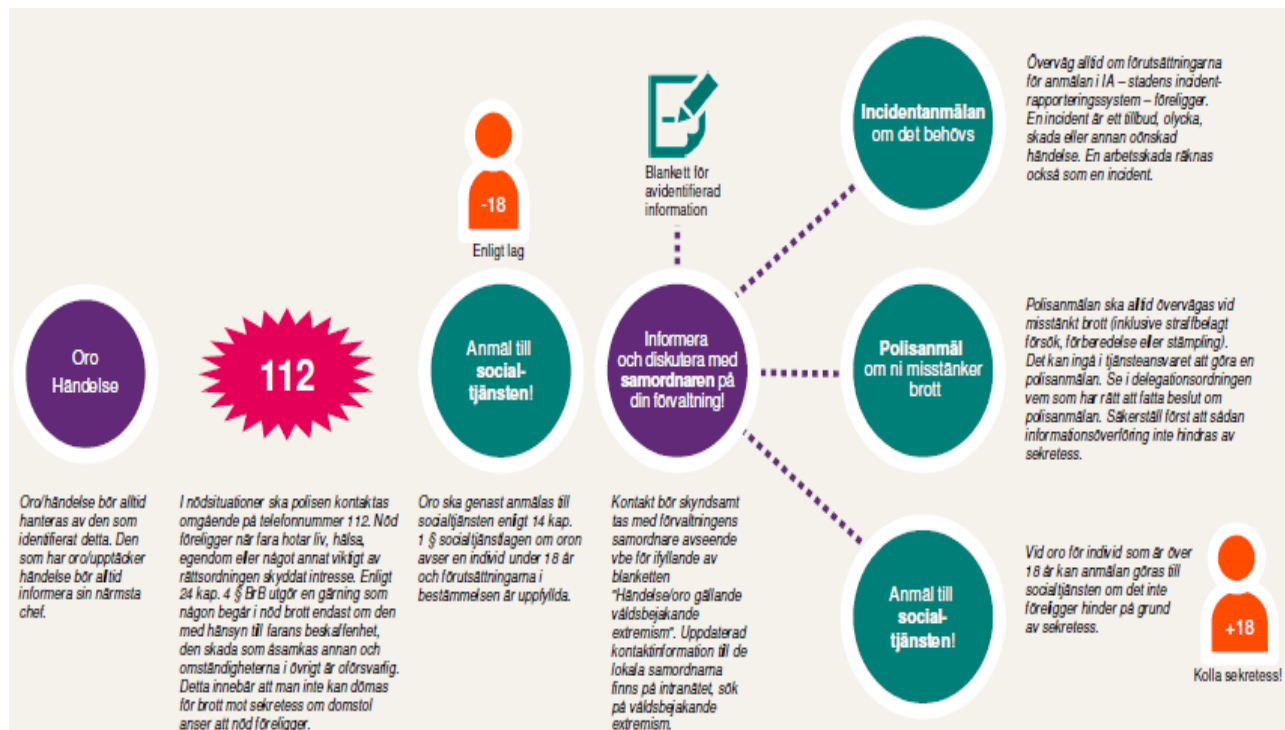
Fördjupningsutbildningarna planeras i samverkan mellan den centrala samordnaren och respektive förvaltning. Förvaltningarna säkerställer att relevant personal deltar i de stadsövergripande utbildningar som anordnas.

Som ytterligare stöd för stadens medarbetare finns stadens kunskapsunderlag om arbetet mot våldsbejakande extremism samlat på en intranätssida. På sidan finns en presentation som innehåller grundläggande information om våldsbejakande extremism, symboler, lokalt och nationellt stödmaterial, rapporter, boktips och poddar för ytterligare kunskapsinhämtning, filmade föreläsningar m.m. Därutöver anordnas, med början 2018, kunskapshöjande föreläsningar på området. Dessa är öppna för stadens alla medarbetare. I februari föreläste Försvarshögskolan och i maj föreläser FOI, Totalförsvarets forskningsinstitut. Föreläsare för hösten är ännu inte bestämt. Dessa föreläsningar filmas och läggs på intranätssidan för att tillgängliggöras för så stor del av stadens medarbetare som möjligt.

Under hösten 2017 och våren 2018 har Farstas lokala samordnare genomfört verksamhetsbesök och uppdaterat enheterna inom fritid, familjestöd och socialtjänst i stadens arbete mot våldsbejakande extremism

Förvaltningens aktiviteter presenteras också som en åtgärdsmatris i form av en rutplan, vilken återfinns separat som en bilaga till Farstas lokala handlingsplan mot våldsbejakande extremism.

Rutin för handläggning vid händelse kopplad till våldsbejakande extremism



Uppföljning

Enligt stadens riktlinjer ska handlingsplanen behandlas av ansvarig nämnd och godkännas av kommunstyrelsen. Handlingsplanen ska följas upp årligen inom ramen för ordinarie styrning under målet om att Stockholm är en stad med levande och trygga stadsdelar. En första uppföljning av vidtagna åtgärder görs i samband med årets verksamhetsberättelse. Uppföljning sker även löpande i olika forum, exempelvis inom ramen för samverkan med lokalpolisen. Handlingsplanen revideras årligen utifrån aktuell lägesbild. Lägesbilden tas fram tillsammans med andra berörda nämnder samt i samarbete med polisen.

Nästa revidering sker i samband med tertialrapport 1 2019. I revideringen ska status på föregående års vidtagna åtgärder framgå. För att tydliggöra uppföljningsbara mål kopplat till riktlinjerna och för att på ett bättre sätt kunna stödja nämnderna i uppföljning och utvärdering av insatsernas effekt bedrivs ett utvecklingsarbete stadsövergripande i samverkan med Förvarshögskolan.

Information

Information på området våldsbejakande extremism finns bland annat på följande webbsidor:

<http://www.socialstyrelsen.se/barnochfamilj/barnochungaisocialtjansten/valdsbejakandeextremism>

<http://intranat.stockholm.se/Sidor/2017/1/Valdsbejakande-extremism>