



Susanne Tiderman Björkblom
susanne.tidermanbjorkblom@varmdo.se
08-570 474 76
Miljöinspektör

REK + MB

Tjänsteskrivelse

NORRA STAVSUDDA 2:10, : Ansökan om strandskyddsdispens för uppförande av mobilmast, två teknikbodar samt trädfällning

Förslag till beslut

Bygg- och miljöavdelningen föreslår bygg-, miljö- och hälsoskyddsnämnden besluta att

1. inte medge dispens från strandskyddsbestämmelserna för uppförande av en 60 meter hög mobilmast, enligt bifogade handlingar.
2. inte medge dispens från strandskyddsbestämmelserna för uppförande av två stycken teknikbodar om ca 7 kvm byggnadsarea (BYA) vardera, enligt bifogade handlingar.
3. inte medge dispens från strandskyddsbestämmelserna för fällande av ca 15 träd, enligt bifogade handlingar.
4. ta ut avgift om 8 400 kronor för prövning av strandskyddsdispens enligt gällande taxa. Faktura på avgiften skickas separat.
5. avgiften ska betalas även om beslutet överklagas.

Stöd för beslut

Besluten är fattade med stöd av: 27 kap. 1 §, 26 kap. 1 och 3 §§, 7 kap. 18 b, 18 f, 25 och 26 §§ samt 2 kap. 1 och 3 §§ miljöbalken (1998:808) och 9 kap. 5 § förordning (1998:940) om avgifter för prövning och tillsyn enligt miljöbalken samt med hänvisning till 7 kap. 13 § och 15 §§ miljöbalken samt 3 kap. 6 § och 4 kap. Miljöbalken (MB).

Kommunfullmäktige antog vid sammanträde, (kommunfullmäktige 2016-10-03, § 188 punkt 9) taxan för beslut enligt MB.

Beslutsunderlag

Situationsplan, 2017-06-21
Situationsplan (nybyggnadskarta), 2017-06-21
Fasadritning teknikbodar, 2017-06-21
Elevationsritning teletorn, 2017-06-21
Yttrande samrådsanmälan Länsstyrelsen, 2017-07-07
Yttrande från sökande i bygglovsärendet, 2017-09-13
Fotografi från sökande, 2018-04-06
Täckningskarta, 2018-04-06
Översiktskarta Bugöområdet, 2018-05-14

Ärendet

Ansökan om strandskyddsdispens för uppförande av mobilmast, två stycken teknikbodar samt trädfällning på fastigheten Norra Stavsudda 2:10.

Bakgrund

Då TeliaSonera Mobile Networks AB ansökte om bygglov för mobilbasstationen (BYGG 2017.2849) informerades de om att de även måste ansöka om strandskyddsdispens.

Länsstyrelsen har i samrådsanmälan gällande mobilbasstationen (525-21829-2017) lämnat följande yttrande. "Länsstyrelsen anser att nya byggnader och anläggningar i första hand ska samlokaliseras med befintlig bebyggelse för att minimera påverkan på riksintresseområdena. Aktuell mast planeras att placeras på ön Bugö som idag endast är bebyggd med ett fåtal byggnader, i övrigt består ön av naturmark. Hela ön omfattas även av utvidgat strandskydd enligt 7 kap. 14 § miljöbalken. Med hänsyn till ovanstående samt att aktuell mast är hög, 60 meter, bedömer Länsstyrelsen att anläggningen kan komma att påverka skärgårdsmiljön på ett negativt sätt. Länsstyrelsen anser inte att det är tillräckligt utrett vilka möjligheter det finns att placera masten på närliggande öar som har en högre exploateringsgrad."

I ett svarsyttrande från TeliaSonera Mobile Networks AB i bygglovsärendet, har man framfört att utbyggnad av infrastruktur för elektronisk kommunikation är av starkt allmänintresse och att det föreligger ett behov av att förstärka täckningen och kapaciteten i det mobila nätet i området runt Hjälmö-Lådna Naturreservat. Sökande uppger att de gjort en noggrann utredning och bedömt detta som den bäst lämpade platsen i området. De anser heller inte att placera en basstation på en ö med högre exploateringsgrad är ett alternativ eftersom det inte är där behovet finns. Gällande andra alternativa placeringar i området hänvisar sökande till hinder som naturreservat, militära skyddsområden och andra befintlig basstationer som skulle störas.

Ansökan om bygglov inkom 2017-05-19. Bygg-, miljö- och hälsoskyddsnämnden ar vid sammanträde 2017-12-12 beslutat bevilja bygglov då sökanden önskar en parallell prövning av ärendena. Beslutet om bygglovet har överklagats och ärendet är överlämnat till länsstyrelsen. För att åtgärderna ska få uppföras krävs att strandskyddsdispens medgivits och vunnit laga kraft.

Bygg- och miljöavdelningens bedömning

TeliaSonera Mobile Networks AB ansöker om strandskyddsdispens för uppförande av mobilbasstation (mobilmast, två stycken teknikbodar samt trädfällning) på fastigheten Norra Stavsudda 2:10. Mobilmasten är ca 5 x 5 meter i basen och 60 meter hög, de två teknikbodarna är ca 7 kvm vardera. Enligt sökande kommer åtgärderna sammantaget uppta en yta om ca 50 kvm. Området för den sökta åtgärden ligger på norra delen av Bugö som är obebyggd skogsmark och belägen ca 16 meter över havet. Ansökan avser även fällande av ett 15 tal träd. På Bugö råder 300 meter strandskydd och området är av riksintresse för naturvård och friluftsliv, enligt 3 kap. 6 § MB.

Sökande anger att utbyggnad av infrastruktur för elektronisk kommunikation är av starkt allmänintresse och att det föreligger ett behov av att förstärka täckningen och kapaciteten i det mobila nätet i området runt Hjälmö-Lådna Naturreservat (se bifogad täckningskarta). Även om utbyggnad av telekommunikation kan betraktas som ett angeläget allmänt intresse så måste omständigheterna i det enskilda fallet bedömas. För att kunna bevilja dispens enligt 7 kap. 18 c § punkt 5 MB, måste sökande kunna visa att det allmänna intresset inte kan tillgodoses utanför strandskyddat område.

Sökande har inte redogjort för några alternativa placeringar för mobilbasstationen och har endast generellt beskrivit vilka hinder som finns i området som motivering till den valda placeringen. I närområdet runt Bugö finns det flera öar som inte är inom naturreservat, militärt skyddsområde eller som omfattas av utvidgat strandskydd (se översigtskarta Bugöområdet). Avdelningen finner det därför inte uteslutet att åtgärden kan utföras utanför strandskyddat område, alternativt inom ett område med högre exploateringsgrad.

Avdelningen tolkar enligt en dom från MÖD M3297-02 att det finns skäl att kunna kräva att sökande ska redovisa för alternativa placeringar och utredningar som visar att det allmänna intresset inte kan tillgodoses utanför det strandskyddade området. Sökande har getts möjlighet att komplettera ansökan med utförligare underlag som visar att åtgärden inte kan utföras utanför strandskyddat område, men sökande har valt att istället ta ärendet i befintligt skick till nämnden.

Då det saknas särskilda skäl och åtgärden bedöms strida mot strandskyddets syften, kan dispens från strandskyddsbestämmelserna inte medges.

Avdelningen bedömer att det allmänna intresset som strandskyddet avser att bevara väger tyngre än sökandes behov av just det aktuella markområdet för elektronisk kommunikation.

Avdelningen föreslår bygg-, miljö- och hälsoskyddsnämnden att inte medge dispens från strandskyddsbestämmelserna i 7 kap. 15 § MB.

Kommunicering

Avdelningen har 2018-04-20 upplyst sökande om att strandskyddsdispens sannolikt inte kan beviljas för uppförande av mobilbasstationen. Sökande har getts möjlighet att komplettera sin ansökan med handlingar som visar att åtgärden inte går att genomföra utanför strandskyddat område. Sökanden begärde 2018-04-20 att bygg-, miljö- och hälsoskyddsnämnden ska pröva ärendet i befintligt skick.

Förslag till beslut har kommunicerats med sökande 2018-05-14. Sökande meddelar 2018-05-21 att de inte har något ytterligare att tillägga till ärendet.

Förutsättningar

Ansökan har inkommit 2017-06-09.

Fastighetens tomtareal är 121809 kvm landareal (del av Bugö samt de mindre öarna Bugöskäret, Halvkakan och Smörpundet) och 0 kvm vattenareal.

Fastigheten är obebyggd.

Fastigheten är belägen utanför detaljplanelagt område.

För fastigheten gäller 300 meter strandskydd och därför förbud att uppföra ny byggnad, mm, enligt 7 kap. 15 § miljöbalken.

Fastigheten är belägen inom område med riksintresse för naturvård och friluftsliv enligt 3 kap. 6 § miljöbalken.

Information och upplysningar

Syftet med strandskyddet

Fastigheten är belägen inom strandskyddat område. Det innebär förbud mot att uppföra nya byggnader, anläggningar eller anordningar och att byggnation endast får ske om det finns särskilda skäl till undantag från bestämmelserna i 7 kap. 15 § miljöbalken. Inom strandskyddsområde får heller inte åtgärder vidtas som väsentligt förändrar livsvillkoren för djur- eller växtarter eller byggnader ändras så att de avhåller allmänheten från att vistas i ett område där den annars skulle ha fått färdas fritt, enligt samma paragraf.

Syftet med strandskyddet är att långsiktigt trygga förutsättningarna för allemansrättslig tillgång till strandområden och att bevara goda livsvillkor för djur- och växtlivet på land och i vatten (7 kap. 13 § miljöbalken). Att skyddet av

stränderna, tryggheten av förutsättningarna för allmänhetens friluftsliv och bevarandet av goda livsvillkor för växter och djur är en nationell angelägenhet framgår av propositionen Svenska miljömål (prop. 2001/01:130 s. 117 och prop. 2009/10 s. 155).

Kommunen beviljar dispens

Kommunen har dock rätt att bevilja dispens från strandskyddsbestämmelserna enligt 7 kap. 18 b § miljöbalken, om åtgärden inte bedöms motverka strandskyddets syften samt uppfyller något av villkoren för särskilt skäl i 7 kap. 18 c § miljöbalken.

Enligt 7 kap. 26 § miljöbalken får dispens från förbud eller föreskrifter i detta kapitel endast ges om det är förenligt med förbudets eller föreskriftens syfte.

Kust och skärgårdsområdet i Stockholms län, d.v.s. hela Värmdö kommun, omfattas av de särskilda hushållningsbestämmelserna i 4 kap. miljöbalken. Detta område är med hänsyn till de natur- och kulturvärden som finns i området i sin helhet av riksintresse. Exploateringsföretag och andra ingrepp i miljön får komma till stånd endast om de kan ske på ett sådant sätt som inte påtagligt skadar området natur- och kulturvärden. Vidare ska turismens och friluftslivets, främst det rörliga friluftslivets intressen, beaktas vid bedömningen av tillåtligheten av exploateringsföretag och andra ingrepp i miljön i området.

Länsstyrelsen kan komma att överpröva beslutet om strandskyddsdispens om det finns skäl att anta att det inte finns förutsättningar för dispens, eller att en brist i ärendets handläggning kan ha haft betydelse för utgången av ärendet (19 kap. 3 b § miljöbalken). Besvärstiden löper under tre veckor från det att länsstyrelsen erhållit beslutet från bygg-, miljö- och hälsoskyddsnämnden. Sökanden kan kontakta länsstyrelsen, förslagsvis ungefär en månad efter erhållen dispens, för att kontrollera om en överprövning har inletts. Information om ett ärende kan även sökas i länsstyrelsens externa webbdarium med hjälp av fastighetsbeteckningen.

Avgift

Enligt miljöbalken 27 kap. 1 § har bygg-, miljö- och hälsoskyddsnämnden rätt att ta ut avgift för prövning och tillsyn enligt miljöbalken, tillhörande föreskrifter samt förordningar inom balkens tillämpningsområde. Kommunfullmäktige har antagit *taxa för Värmdö kommuns prövning och tillsyn inom miljö- och hälsoskyddsområdet samt livsmedelslagen/bygglovstaxa*. Av taxan framgår vilken avgift som ska tas ut. Enligt 9 kap. 5 § i förordningen om avgifter för prövning och tillsyn enligt miljöbalken kan beslut om avgift gälla omedelbart även om det överklagas.

Exempel på vad som ingår i handläggningstiden:

- Registrering, komplettering, inläsning och beredning av inkomna ärenden.
- Platsbesök
- Behandling av inkomna handlingar
- Upprättande av skrivelser, rapporter och beslut

- Kontakter med sakkunniga, t.ex. jurister
- Resor (max fyra timmar per platsbesök)

Hur man överklagar

Detta beslut kan överklagas till Länsstyrelsen i Stockholms län.

BYGG- OCH MILJÖAVDELNINGEN

Jelinka Hall
Avdelningschef

Susanne Tiderman Björkblom
Miljöinspektör

Bilagor:

Ansökningsblankett (endast till Länsstyrelsen)

Sändlista

Länsstyrelsen i Stockholms län
stockholm@lansstyrelsen.se

Information om hur du överklagar bygg-, miljö- och hälsoskyddsmyndens beslut

Detta beslut kan överklagas till Länsstyrelsen i Stockholms län.

Tid för överklagande

Bygg-, miljö- och hälsoskyddsmynden måste ha fått din skriftliga överklagan inom tre veckor från den dag du fick del av beslutet, annars kan ditt överklagande inte tas upp för prövning.

Om du tagit del av beslutet genom kungörelse i post- och inrikes tidningar ska ditt överklagande ha inkommit till bygg-, miljö- och hälsoskyddsmynden senast 4 veckor efter att det har kungjorts.

Hur du utformar sitt överklagande mm

I skrivelsen med överklagandet ska du;

- Tala om vilket beslut du överklagar, uppge beslutsnummer/paragraf i protokollet och diarienummer
- Ange varför du anser att beslutet är felaktigt
- Redogöra för hur du vill att beslutet ska ändras

Du kan givetvis anlita ombud som sköter överklagandet åt dig, glöm då inte att du måste bifoga en fullmakt.

Övriga handlingar

Om du har handlingar eller annat som du anser stöder din ståndpunkt i ärendet så bör du bifoga dessa.

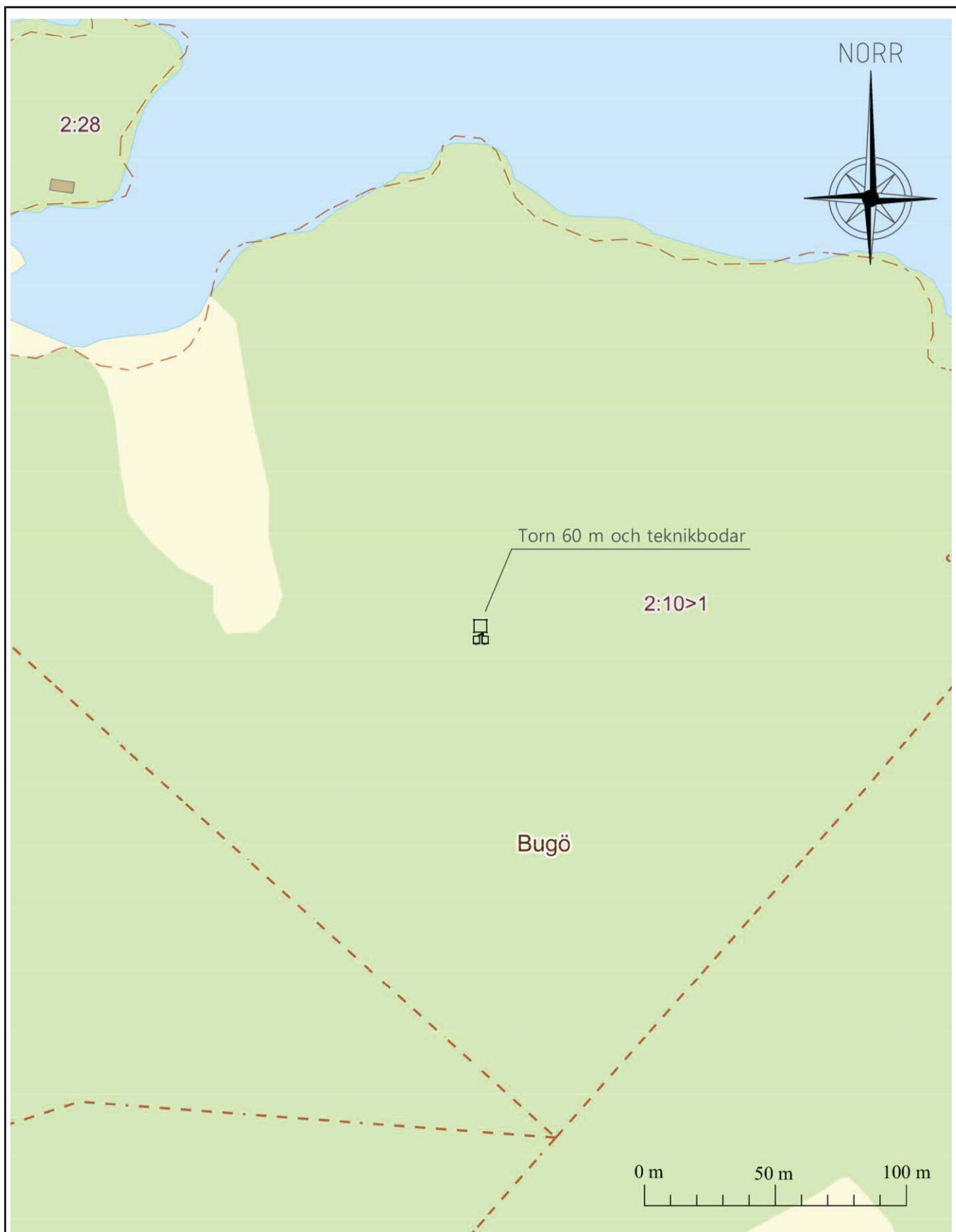
Underteckna överklagandet

Din skrivelse med överklagandet ska undertecknas och namnteckningen förtydligas. Uppge även dina kontaktuppgifter och postadress.

Var ska överklagandet lämnas/skickas?

Din skrivelse med överklagandet ska inlämnas/skickas till bygg-, miljö- och hälsoskyddsmynden i Värmdö kommun, se adress nedan.

Länsstyrelsen i Stockholms län
via Värmdö kommun
Bygg-, miljö- och hälsoskyddsmynden
134 81 GUSTAVSBERG



Ankom: 2017-06-21 Ärende: STR.2017.3351 Handling: 1798257

		Site/Stationsnamn 23LE2151A	Objekt Situationsplan	
Byggherre  Teliasonera Mobile Networks AB	Entreprenör  Netel AB	Kommun Värmdö	Fastighetsbeteckning Norra Stavsudda 2:10	
Upprättad av MaPer	Granskad av KeÅhm	Status Bygglövshandling	Adress Bugö	
Datum 2017-05-18	Skala A4 - 1:2 000	Dokumentnamn SA_23LE2151_A.xls	Rev.	



VÄRMDÖ KOMMUN

Förenklad nybyggnadskarta

över

Del av NORRA STAVSUDDA 2:10

Dnr. 2017TEN/0165-27

Koordinatsystem

Skala 1:500 A3

Plan: Sweref 99 18 00

Planer -

Höjd: RH2000

Denna karta är inte kontrollerad i fält och kan vara ofullständig eller felaktig gällande byggnader, vägar och andra kartdetaljer.

Fastighetsgränsema på denna karta är inte utredda, vilket medför att de kan redovisas fel med flera meter.

Strandskydd gäller för hela ön.

Ritad

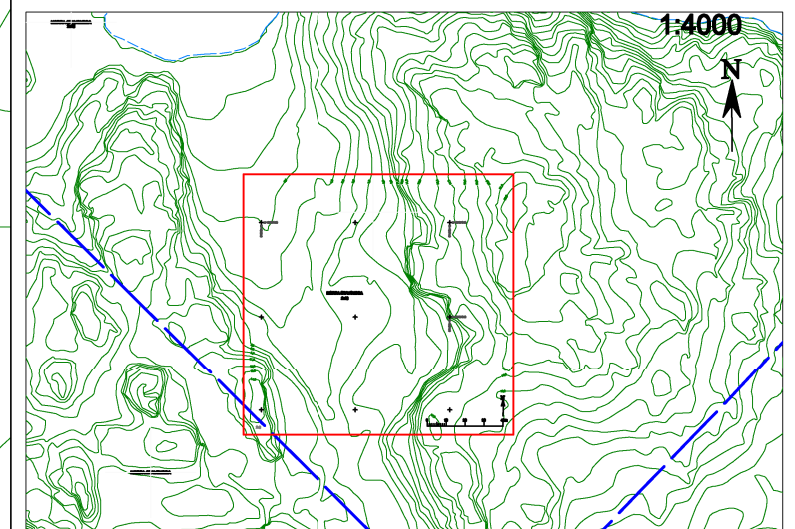
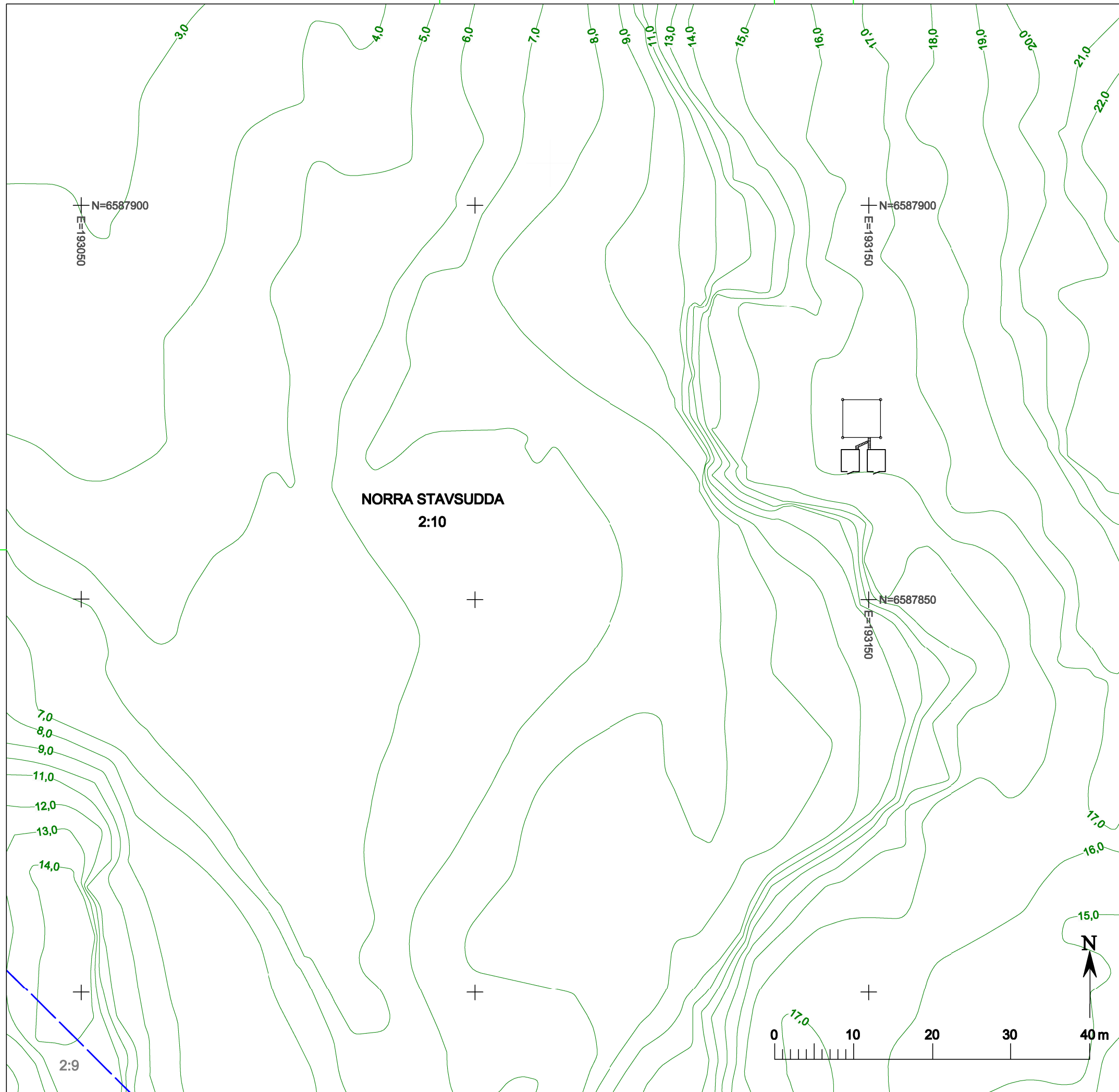
2017-05-16

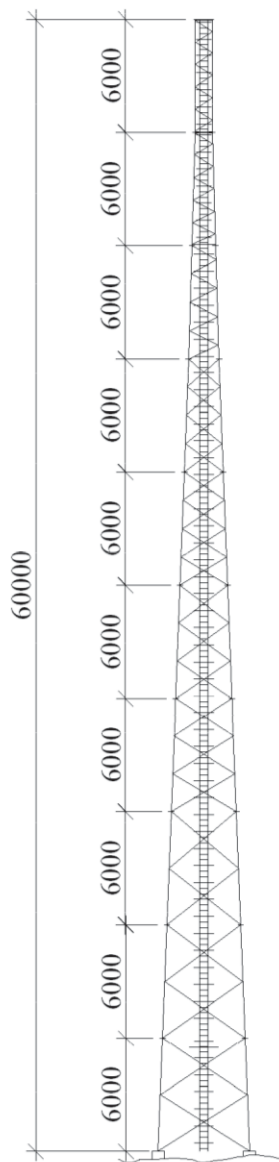
Amanda Fagerlund

Kartan får ej förvanskas

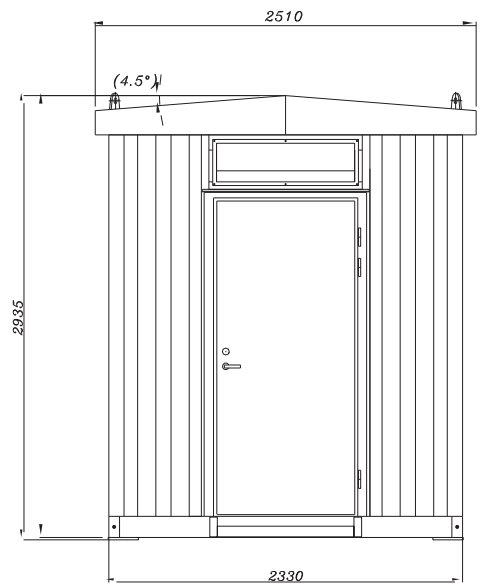
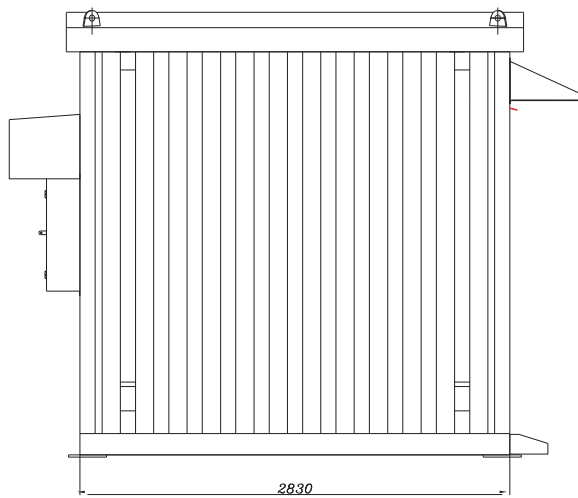
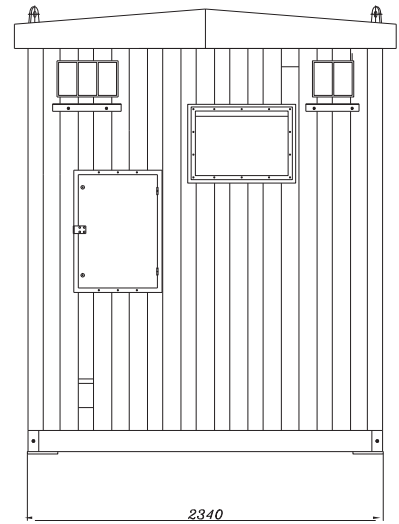
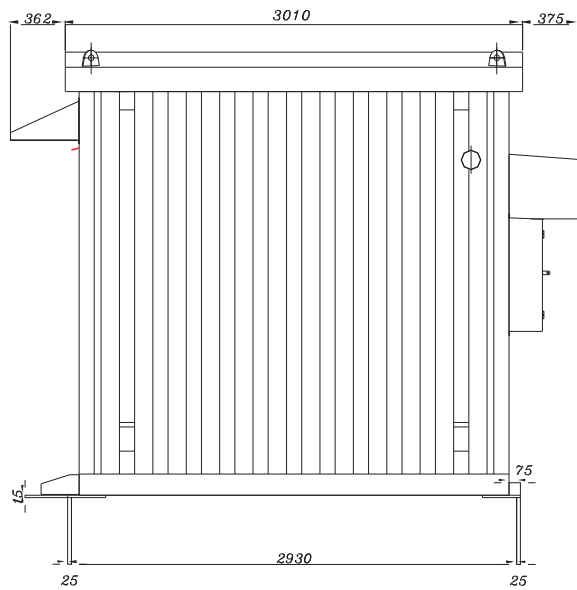
Information om kommunalt vatten och avlopp

Fastigheten ligger utanför Värmdö kommuns verksamhetsområde för vatten och spillvattenledningar.





		Site/Stationsnamn 23LE2151A	Objekt Elevationsplan	
Byggherre  Teliasonera Mobile Networks AB	Entreprenör  Netel AB	Kommun Värmdö	Fastighetsbeteckning Norra Stavsudda 2:10	
Upprättad av ChSpe	Granskad av KeÅhm	Datum 2017-04-06	Status Bygglövshandling	Adress Bugö
		Skala A4 - 1:400	Dokumentnamn SA_23LE2151_A.xls	Rev.



		Site/Stationsnamn 23LE2151A		Objekt Fasadritningar	
Byggherre  Teliasonera Mobile Networks AB		Entreprenör  Netel AB		Kommun Värmdö	
		Status Bygglövshandling		Fastighetsbeteckning Norra Stavsudda 2:10	
Upprättad av ChSpe		Datum 2017-04-06		Adress Bugö	
Granskad av KeÅhm		Skala A4 - 1:0		Dokumentnamn SA_23LE2151_A.xls	
				Rev.	



TeliaSonera Mobile Networks AB
c/o Netel AB

christoffer.speks@netel.se

Anläggande av ostagat torn och två teknikskåp på fastigheten Norra Stavsudda 2:10, Värmdö kommun

(Site ID 23LE2151A)

Länsstyrelsens bedömning

Aktuell fastighet ligger i Stockholms mellanskärgård som är utpekad som riksintresse både för naturvården och friluftslivet enligt 3 kap. 6 § miljöbalken. Stockholms skärgård är i sin helhet dessutom av riksintresse enligt 4 kap. 1-2 §§ miljöbalken vilket bland annat innebär skydd för områdets natur- och kulturvården med särskilt beaktande av friluftslivets intressen. Området utgör ett typiskt sprickdalslandskap med en mängd stora och små öar åtskilda av sund och fjärdar och har särskilt goda förutsättningar för friluftaktiviteter. En förutsättning för att områdets värden ska kvarstå är att dess karaktär av förhållandevis 2017-07-07exploaterad skärgård kvarstår. Länsstyrelsen anser att nya byggnader och anläggningar i första hand ska samlokaliseras med befintlig bebyggelse för att minimera påverkan på riksintresseområdena. Aktuell mast planeras placeras på ön Bugö som idag endast är bebyggd med ett fåtal byggnader, i övrigt består ön av naturmark. Hela ön omfattas även av utvidgat strandskydd enligt 7 kap. 14 § miljöbalken. Med hänsyn till ovanstående samt att aktuell mast är hög, 60 meter, bedömer Länsstyrelsen att anläggningen kan komma att påverka skärgårdsmiljön på ett negativt sätt. Länsstyrelsen anser inte att det är tillräckligt utrett vilka möjligheter det finns att placera masten på närliggande öar som har en högre exploateringsgrad. Länsstyrelsen samrådstid om sex veckor har dock löpt ut varför Länsstyrelsen inte har möjlighet att förelägga om försiktighetsåtgärder eller eventuellt förbjuda verksamheten.

Bakgrund

Netel AB har på uppdrag av TeliaSonera Mobile Networks AB anmält uppförande av ett 60 meter högt och ostagat mobiltorn samt två teknikbodar (varav en för framtida samordning) på fastigheten Norra Stavsudda 2:10 (skifte 1) i Värmdö kommun, för samråd enligt 12 kap. 6 § miljöbalken. Totalt kommer en yta på ca 50 kvm att avgrusas. Anläggningen ska lokaliseras på skogsmark bestående av främst gran och tall. Mastens utformning och lokalisering är vald för att göra minsta möjliga intrång i naturmiljön samt uppnå bästa möjliga radiotäckning i området. Den närmaste masten, belägen några kilometer från föreslagen plats, är fullbelastad. För att hålla antalet master nere släpper därför TeliaSonera Mobile Networks AB in även andra operatörer i denna anläggning. Utbyggnad av mobiltelefoni är av stort allmänt intresse och en förutsättning för att tillmötesgå en

YTTRANDE

Datum
2017-07-07

Beteckning
525-21829-2017

ökad datatrafik, i synnerhet i skärgården under sommaren. Platsen, enligt bilaga 1 och 2, är framtagen i samråd med berörd fastighetsägare.

Upplysningar

Länsstyrelsens prövning omfattar endast bestämmelserna i 12 kap. 6 § miljöbalken om verksamhetens inverkan på naturmiljön, vad gäller naturvårds-, kulturmiljövårds- och friluftslivsaspekter. Detta samråd omfattar inte eventuella tillstånd som krävs från markägare eller annan sakägare.

Eventuella bygglov samt dispens från strandskyddsbestämmelserna söks hos kommunen.

Den aktuella anläggningen berör inte någon känd fornlämning. Om en okänd fornlämning påträffas vid grävningsarbete ska arbetet omedelbart avbrytas och anmälan ske till Länsstyrelsen, enligt 2 kap. 10 § kulturmiljölagen.

Arbeten inom vattenskyddsområden ska följa gällande skyddsföreskrifter.

Skulle någon del av anläggningen omlokaliseras krävs en förnyad anmälan enligt 12 kap. 6 § miljöbalken.

Beslut om detta yttrande har fattats av miljöhandläggare Emma Skoog.

Bilagor:

1. Orienteringskarta
2. Situationsplan

Kopia till:

Värmdö kommun, varmdo.kommun@varmdo.se, ann.aldeheim@varmdo.se
Hi3G Access AB, Erik-Jan Rood, Erik-Jan.Rood@tre.se
3G Infrastructure Services AB, Johan Lindberg, johan.lindberg@3gis.net
Telia Sonera Mobile Networks, Kent Åhman, kent.ahman@teliasonera.com

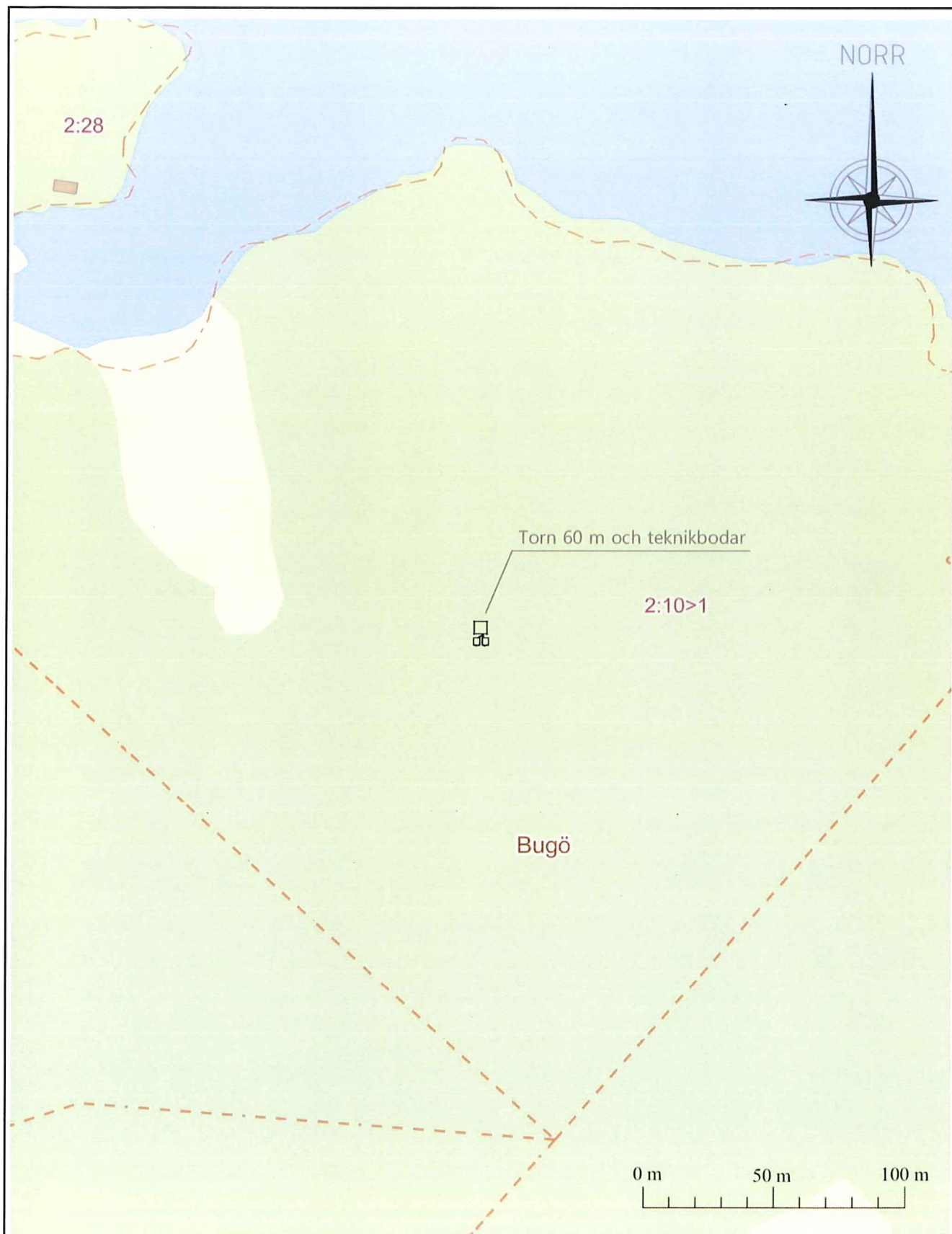


X: 6590718 Y: 1667785 Z: 20
(rikets nät-RT90 2,5 GON Väst)

0 0,4 0,8 1,2 1,6 2 km

Skala 1:20 000 (1 cm på kartan motsvarar 200 m i terrängen)

		Site/Stationsnamn 23LE2151A	Objekt Orienteringskarta	
Byggherre  Teliasonera Mobile Networks AB	Entreprenör  Netel AB	Kommun Värmdö	Fastighetsbeteckning Norra Stavsudda 2:10	
Upprättad av ChSpe	Granskad av KeÅhm	Status Bygglövshandling	Adress Bugö	
Datum 2017-04-06	Skala A4 - 1:20 000	Dokumentnamn SA_23LE2151_A.xls	Rev.	



		Site/Stationsnamn 23LE2151A		Objekt Situationsplan	
Byggherre TeliaSonera TeliaSonera Mobile Networks AB		Entreprenör netel Netel AB		Kommun Värmdö	
		Status Bygglöshandling		Fastighetsbeteckning Norra Stavsudda 2:10	
Upprättad av MaPer		Granskad av KeÅhm		Adress Bugö	
Datum 2017-05-18		Skala A4 - 1:2 000		Dokumentnamn SA_23LE2151_A.xls	
				Rev.	

Värmdö kommun
Att. Bygglövshandläggare Linus Lindvall
Linus.lindvall@varmdo.se

Yttrande ärende BYGG.2017.2849

Med anledning av Värmdö kommuns kommunikering av inkomna synpunkter på Telia Sverige AB:s (Telia) ansökan om bygglov för uppförande av basstation på fastigheten Norra Stavsudda 2:10 önskar Telia framföra följande.

Anläggande av basstationer i skärgården

Utbyggnad av infrastruktur för elektronisk kommunikation är av starkt allmänintresse. Enligt 2 kap. plan- och bygglagen (PBL) är kommunens uppgift att i bygglovsärenden bl.a. tillvarata och göra en avvägning mellan olika allmänna och enskilda intressen. Ett sådant specifikt intresse anges i 2 kap. 5 § 3 p. PBL om lämplighet och hänsyn till elektronisk kommunikation.

För Telia och andra operatörer är det en stor utmaning att hitta platser för utbyggnad av elektronisk kommunikation i den speciella miljö en skärgård är. En basstation har genom sin höjd och placering någon påverkan på landskapsbilden, det är oundvikligt att den blir till viss del synlig. Även om en anläggning av aktuellt slag kan upplevas som en olägenhet har genom rättspraxis fastställts att enskilda, för att det starka allmänintresset ska kunna tillgodoses, måste räkna med att de kan tvingas tåla ett förhållandevis stort intrång i sin närmiljö.

Basstationen består av en antennbärare/torn utan stag med antenner och tillhörande teknikbodas. Den yta basstationen tar i anspråk är begränsad och byggnationen går att förena med en från allmän synpunkt lämplig användning av mark- och vattenresurser och med kommunens översiktsplan. Telia har sökt om bygglov på den aktuella platsen efter att ha gjort bedömningen att basstationens placering inte strider mot bestämmelserna i 2 kap. 5-6 § PBL eller på annat sätt medför en sådan påverkan på omgivningen som innebär fara för människors hälsa och säkerhet eller annan betydande olägenhet som avses i 2 kap. 9 § PBL. Åtgärdens påverkan på natur- och kulturvärden är begränsad och det rörliga friluftslivet bedöms inte påverkas. Tillåtande av byggnationen skulle inte innebära någon påtaglig skada för de berörda riksintressena.

Alternativa platser

Initialt ska framhållas att kommunen har att pröva den lokalisering som angetts i ansökan om bygglov. Länsstyrelsens yttrande om prövning av alternativ placering av basstation faller egentligen utanför ramen för detta ärende. Genom dom den 9 februari 2017 (mål nr P 1489-16) har Mark- och miljööverdomstolen slagit fast att det inte finns någon skyldighet för den som söker bygglov att genomföra och ge in en utredning avseende alternativa placeringar då något sådant krav inte finns i PBL. Frågan om det avsedda ändamålet kan uppnås med en annan placering får betydelse först om åtgärden leder till att en så omfattande olägenhet uppstår för omgivningen att betydande olägenhet enligt 2 kap. 9 § PBL kan övervägas. I sammanhanget kan nämnas ett nyligen avgjort ärende om en basstation i Norrtälje skärgård med snarlika omständigheter där Länsstyrelsen i Stockholm fann att bygglov kunde beviljas i en liknande miljö (beslut 2017-06-26 i ärende 403-12548-2017).

Telia har ansökt om bygglov eftersom det föreligger ett behov av att förstärka täckningen och kapaciteten i det mobila nätet i skärgården i Värmdö kommun. Syftet med bygglovsansökan är att öka täckningen och kapaciteten i Hjälmsjö-Lådna Naturreservat. I naturreservatet är exploateringsgraden

naturligt nog lägre men området är ändå är välbesökt samtidigt som täckning och kapacitet i det mobila nätet är begränsat. Huruvida det är nödvändigt med möjlighet till mobil kommunikation i skärgården kan åsikterna gå isär om men det är en strävan i Regeringens bredbandsstrategi att öka täckning och kapacitet för att öka möjligheten att använda mobila tjänster var människor än befinner sig och det efterfrågas också av Telias kunder. Att förstärka infrastrukturen för trådlös kommunikation är i linje med politiska mål och en del i regeringens strategi att med hjälp av IT nå samhällsviktiga mål.¹ Information från Länsstyrelsen i Stockholm om täckningen i skärgården bifogas, bilaga 1.

Som framgår ovan har Telia identifierat det aktuella området som ett område inom vilket det mobila nätet är i behov av att byggas ut. Därefter är nästa steg att lokalisera en lämplig plats för placering av en basstation. Inom skärgårdsmiljö finns generellt inte många platser som är möjliga. Först utreds om en antenn kan placeras i en befintlig basstation, tillhörig Telia eller någon annan operatör, eller på någon tillräckligt hög byggnad. Sådana alternativ väljs i första hand när det är möjligt. Telia har inte hittat några möjligheter att placera antenner i någon befintlig basstation inom tillräcklig närhet som uppfyller de radiotekniska förutsättningarna. Däremot kommer andra operatörer ha möjlighet att inplacera sig i Telias basstation om den får uppföras.

Basstationen måste placeras inom det område den ska ge täckning och kapacitet. Nya basstationer på Värmdölandet är inte aktuellt eftersom det inte skulle förbättra täckningen eller kapaciteten i närheten av Hjälmsö-Lådna på grund av avståndet. De radiotekniska förutsättningarna är en av flera parametrar i bedömningen av var det är lämpligt, eller ens möjligt, att uppföra en basstation. Förutom de radiotekniska förutsättningarna så ska basstationen passas in som en pusselbit i det befintliga nätet. På de större öarna runt Hjälmsö-Lådna naturreservat, t.ex. på Möja har Telia idag täckning och kapacitet från andra basstationer. Att placera en basstation på en ö med högre exploateringsgrad är inte ett alternativ eftersom det inte är där behovet av ökad täckning och kapacitet finns. De basstationer som redan finns där tillgodoser heller inte det behov som den nya basstationen avser att täcka.

I och med detta har ett begränsat område lämpat för uppförande av en ny basstation identifierats. Utifrån det har Telia försökt att hitta en plats där det är rimligt att tro att en basstation kan uppföras bl.a. med hänsyn till juridiska, geografiska och praktiska förhållanden. För att bygglov ska kunna beviljas utanför detaljplanelagt område förutsätts bl.a. att åtgärden lokaliseras till mark som är lämplig för ändamålet samt att anläggningen eller dess avsedda användning inte inverkar menligt på trafiksäkerheten eller på annat sätt medför fara eller betydande olägenhet för omgivningen. På den sökta platsen finns särskilda hänsyn att beakta med utvidgat strandskydd (att strandskyddet är utvidgat i området framgår dock inte av kommunens översiktsplan). Ett alternativ hade varit att ansöka om uppförande av en basstation inom själva Hjälmsö-Lådna naturreservat. Men Telia bedömer att lämpligheten av byggnation inom reservatet, med de ytterligare hänsyn det innebär, är mindre än på den sökta platsen som ligger utanför reservatet. En annan alternativ plats som Telia redan provat utan framgång är en närliggande ö som är militärt skyddsområde. Försvarsmakten tillåter ingen byggnation på ön. Vid Träskö-Storö finns ytterligare ett reservat att ta hänsyn till som begränsar lämpligheten. Telia har valt att söka bygglov på den aktuella platsen eftersom Telia efter noggrann utredning gjort bedömningen att den är den bäst lämpade inom området.

Syftet med ovanstående genomgång är att visa att även om den sökta platsen har begränsningar så är det den mest lämpade platsen inom området och den sökta åtgärden är inte alltför ingripande. Platsen är mindre känslig än inom naturreservat eller militärt skyddsområde. En placering längre österut är inte möjligt på grund av närheten till Möja där basstationen skulle störa befintliga anläggningar och inte fylla behovet. Västerut är det i stort sett bara naturreservat. Den sökta platsen är uttryck för Telias strävan att hitta en lämplig plats så nära Hjälmsö-Lådna-reservatet som möjligt för att på så sätt förstärka täckning och kapacitet där.

¹ <http://www.regeringen.se/rapporter/2009/11/n20098317itp/>



Strålning och övrig omgivningspåverkan

Telia följer de råd som expertmyndigheter inom olika områden anger. Vad gäller frågor angående strålning följer vi råden från bland andra EU, Regeringen, WHO och samtliga svenska expertmyndigheter inom området.² Strålsäkerhetsmyndigheten är svensk expertmyndighet och dess information ska läggas till grund för bedömningen i frågan. Det saknas skäl mot bakgrund av myndighetens rådande rekommendation att neka bygglov på grund av oro för strålning.

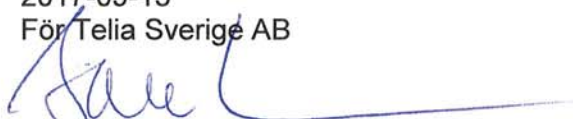
Det ljud som kommer från basstationen kommer från den utrustning som planeras placeras i en teknikbod intill tornet. Ljudet kommer i praktiken inte höras utifrån boden. I sammanhanget kan nämnas att industribullernormen för bostäder är 50 dBA dagtid och 45 dBA kvällstid vilket är ca hundra gånger högre än ljudet från basstationen på den logaritmiska dB-skalan.³ Ljudet innebär inte någon betydande olägenhet som avses i 2 kap. 9 § PBL.

Varselljus är en fråga om säkerhet för trafiken i området och alltid för handen vid aktuellt slag av byggnation. Därför har Telia också sänt en förfrågan till Luftfartsverket och Försvarsmakten med information om bygglovsansökan. Ljuset innebär inte någon betydande olägenhet. Varken ljud eller ljus är starkare än för andra basstationer som idag är vanligt förekommande i samhället utan att de orsakar några störningar.

Sammanfattning

Sammanfattningsvis kan konstateras att det finns betydligt fler begränsningar när det gäller att hitta en plats i en skärgårdsmiljö jämfört med fastlandet. I en skärgård finns relativt sett få landtytor och dessa är i stor utsträckning behäftade med olika former av begränsningar för byggnation, såsom strandskydd, vattenskyddsområden, naturskydd, och andra typer av skyddsområden. Att den valda platsen är den mest lämpliga är nog utrett av Telia. Den plats på vilken bygglov söks är vald med största möjliga hänsyn för omgivningen och dess besökare.

2017-09-13
För Telia Sverige AB


Sanna Uhlmann
Bolagsjurist

² Miljödepartementet, Socialstyrelsen, Strålsäkerhetsmyndigheten samt Folkhälsomyndigheten.

³ <https://www.folkhalsomyndigheten.se/contentassets/ad862888cbd54496b6aa8ec71247bd75/buller-hoga-ljudnivaer-inomhus.pdf> s. 54





[Startsida](#) > [Nyheter](#) > Nu mäts mobiltäckningen i skärgården

Nu mäts mobiltäckningen i skärgården

Publicerad 2017-04-18
Kategori Lantbruk & landsbygd, Näringsliv & föreningar
Ämnesområde Skärgård, Näringslivsutveckling

Under 2017 ska Länsstyrelsen tillsammans med Landstinget genomföra en kartläggning av mobiltäckningen i skärgården. Kartläggningen ska identifiera geografiska områden med sämre mobiltäckning samt variationer under hög- och lågsäsong.



Foto: Claes Johansson

– Vi fokuserar i första hand på att mäta signalstyrkan i 4G-näten. I områden som saknar snabbt bredband via exempelvis fiber eller wi-fi är boende och företag helt beroende av mobilt bredband. Där har 4G i dag bäst förutsättningar att kunna leverera de höga hastigheter som förväntas, säger Claes Johansson, regional bredbandskoordinator på Länsstyrelsen Stockholm.

Länsstyrelsen har upphandlat mätarna och Landstingets upphandlade bolag Sjöblick AB ansvarar för koordineringen av mätarnas utplacering. Mätningar kommer att ske längs Waxholmsbolagets ordinarie trafikleder, nord- och sydlinjen, och i kompletterande trafik. När mätinstrumenten kopplas in i båtarnas elförsörjning mäter de kontinuerligt signalstyrkan från flera mobiloperatörer samtidigt. Med stöd från taxibåtar och postbåtar kommer även avskilda områden att kunna kartläggas, inklusive vissa områden på land.

– Mätningarna har pågått i drygt två veckor och kommer att fortsätta året ut. Redan nu kan vi se intressanta skillnader, både mellan olika delar av skärgården och mellan operatörerna, säger Claes Johansson.

Varför mätning?

Under flera år har synpunkter kommit in från boende i skärgården att kvaliteten i mobilnäten varierar. För att identifiera var särskilda insatser kan göra mest nytta behövs en mer systematisk kartläggning.

Kapaciteten i mobilt bredband är en delad resurs och ofta planeras näten utifrån antalet permanentboende. När antalet besökare ökar belastas näten mer än vad de är dimensionerade för. Det påverkar alla som vistas i området negativt, oavsett om de är turister, boende eller driver företag.

Länsstyrelsen i Stockholms län har sedan sommaren 2015 regeringens uppdrag att tillsätta en funktion som regional bredbandskoordinator. Koordinatorn ska bland annat ta fram regionala kartläggningar över både fast och mobilt bredband. I regeringens nya bredbandsstrategi "Sverige helt uppkopplat 2025" finns ett särskilt mobilitetsmål som säger att hela Sverige bör ha tillgång till stabila mobila tjänster av god kvalitet.

Senast uppdaterad: 2017-04-18

Kontakta oss

Claes Palmgren

Enheten för

näringslivsutveckling

claes.palmgren@lansstyrelsen.se

010-2231389

Emelie Nyman

Presskommunikatör

emelie.nyman@lansstyrelsen.se

010-2231504

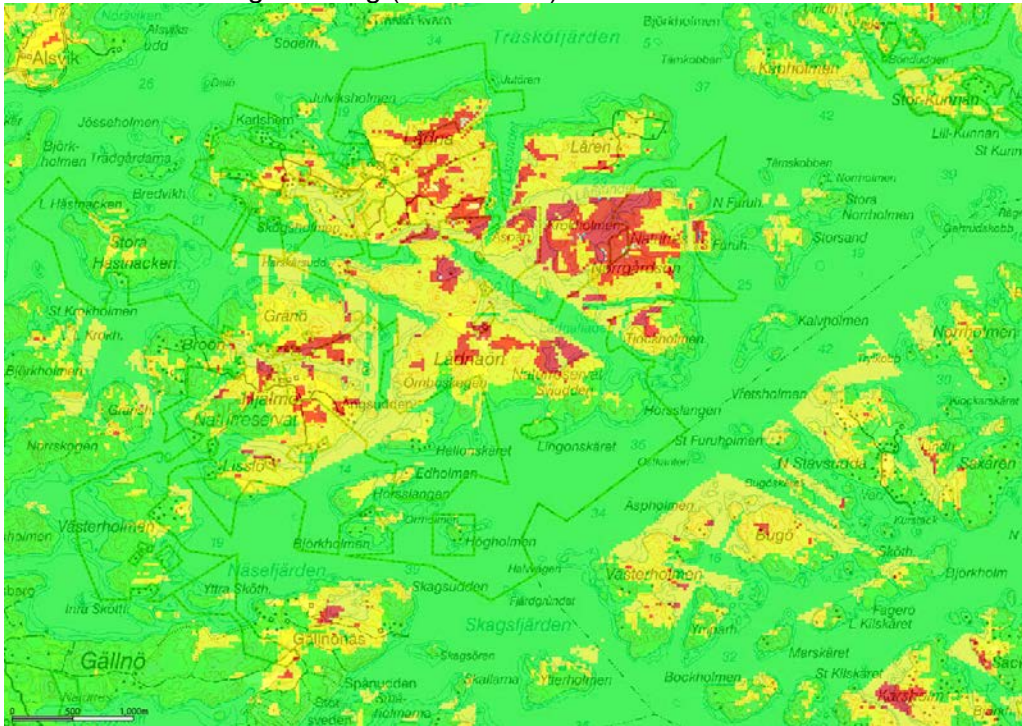
[Skicka meddelande](#)

[Rapportera fel på sidan](#)

23LE2151 Bugö

Sitens syfte är att förbättra täckning (dvs minska andelen gula och röda områden på kartan) och kapacitet i området kring Lådnaön samt SO om Lådnaön.

Predikerad befintlig täckning (2018-04-04)



Predikerad planerad täckning inkl 23LE2151 Bugö

