



Peter Leeb
peter.leebe@varmdo.se
08-570 483 95
Bygglovhandläggare/Miljöinspektör

REK + MB

Tjänsteskrivelse

SÖDERMÖJA S:2, Södermöja by : Ansökan om strandskyddsdispens för till/ombyggnad av bastu (fd tvättstuga)

Förslag till beslut

Bygg- och miljöavdelningen föreslår bygg-, miljö- och hälsoskyddsnämnden besluta att

1. inte medge dispens från strandskyddsbestämmelserna för ett nytt trädäck/balkong på ca 10,5 kvm byggnadsarea (BYA) vidbyggd med bastun.
2. medge dispens från strandskyddsbestämmelserna för ombyggnad på bastun om ca 35 kvm BYA i övrigt (utom öppningar mot trädäck/balkong), enligt bifogade handlingar.
3. tomtplats för bastun är byggnadens yta på marken.
4. ta ut avgift om 8 400 kronor för prövning av strandskyddsdispens enligt gällande taxa. Faktura på avgiften skickas separat.
5. avgiften ska betalas även om beslutet överklagas.

Stöd för beslut

Besluten är fattade med stöd av: 27 kap. 1 §, 26 kap. 1, 3, 9, 14, 15, 17 §§, 7 kap. 18 b, 18 f, 25 och 26 §§ samt 2 kap. 3 § miljöbalken (1998:808) och 9 kap. 5 § förordning (1998:940) om avgifter för prövning och tillsyn enligt miljöbalken samt med hänvisning till 7 kap. 13 § och 15 §§, 18 c § punkt 1 miljöbalken samt 3 kap. 6 § och 4 kap. miljöbalken.

Kommunfullmäktige antog vid sammanträde i kommunfullmäktige 2017-10-04 § 196 punkt 10) en taxa för beslut enligt MB.

Beslutsunderlag

Situationsplan, inkom 2018-01-17

Plan- fasad- och sektionsritning, inkom 2018-01-17

Ärendet

Ansökan om strandskyddsdispens för om/tillbyggnad av bastu med ett nytt trädäck/balkong om ca 10,5 kvm BYA.

Bygg- och miljöavdelningens bedömning

Det sökta trädäcket/balkongen bedöms ha en utökad privatiserande, och därmed för allmänheten avhållande, effekt längs strandlinjen och ut över vattenområdet. Ett trädäck/balkong bedöms som en anläggning som inbjuder till att ställa upp utemöbler och vistas på, vilket verkar avhållande för allmänheten. Att trädäcket/balkongen skulle ge bastun och dess användare ett mervärde kan endast tillmätas en begränsad betydelse.

Trädäcket/balkongen, som skär av strandlinjen, bedöms inte behövas för att kunna ta sig in, ut och runt bastun. Det finns plana ytor runt om på tre sidor om byggnaden. Sidan mot stranden kan i och för sig vara svårtillgänglig för personer med nedsatt rörelseförmåga, men den är likväl tydligt allemansrättsligt tillgänglig.

Det är fripassage på platsen vid lågvatten upp till strax över medelvattenstånd. Förslagen åtgärd strider mot strandskyddets syften och det saknas särskilda skäl för beviljande av strandskyddsdispens.

De särskilda skäl som anges i 7 kap. 18 c § miljöbalken är uttömmande. Enligt 7 kap. 13 § miljöbalken syftar strandskyddet till att långsiktigt trygga förutsättningarna för allemansrättslig tillgång till strandområden och bevara goda livsvillkor för djur- och växtlivet på land och i vatten, även om ett område för tillfället verkar ha begränsat intresse

Exempel på omständigheter som enligt förarbetena i sig inte bör anses utgöra skäl för dispens är att området saknar särskilda värden för strandskyddets syften, att endast en liten del av strandskyddsområdet tas i anspråk eller att området sällan, eller aldrig utnyttjas av besökare. Inte heller förhållandet att terrängen är oländig och svårtillgänglig eller att åtgärden genomförs i närheten av befintlig bebyggelse bör i sig kunna betraktas som skäl för dispens (prop. 2008/2009:119 s. 104f).

Enligt 7 kap. 18 f § miljöbalken ska ett beslut om att upphäva eller ge dispens från strandskyddet inte omfatta ett område som behövs för att mellan strandlinjen och byggnaderna eller anläggningarna säkerställa fri passage för allmänheten.

Avdelningen föreslår bygg-, miljö- och hälsoskyddsnämnden att inte medge dispens från strandskyddsbestämmelserna i 7 kap. 15 § miljöbalken för ett nytt trädäck/balkong på ca 10,5 kvm BYA, vidbyggd med bastun.

Avdelningen föreslår bygg-, miljö- och hälsoskyddsnämnden att medge dispens från strandskyddsbestämmelserna för ombyggnad av bastun i övrigt (utom

öppningar mot trädäcket/balkongen), enligt bifogade handlingar.

Förutsättningar

Ansökan har inkommit 2018-01-17

Fastighetens tomtareal är i aktuell del uppmätt till ca 2 500 kvm landareal och ca 3 500 kvm vattenareal.

Fastigheten är i aktuell del bebyggd med bastu (fd tvättstuga).

Fastigheten är belägen utanför detaljplanelagt område.

För fastigheten gäller 100 meter strandskydd och därför förbud att uppföra ny byggnad, mm, enligt 7 kap. 15 § miljöbalken.

Fastigheten är belägen inom område med riksintresse för kulturmiljövården enligt 3 kap. 6 § miljöbalken.

Kust och skärgårdsområdet i Stockholms län, d.v.s. hela Värmdö kommun, omfattas av de särskilda hushållningsbestämmelserna i 4 kap. miljöbalken. Detta område är med hänsyn till de natur- och kulturvärden som finns i området i sin helhet av riksintresse.

Information och upplysningar

Syftet med strandskyddet

Fastigheten är belägen inom strandskyddat område. Det innebär förbud mot att uppföra nya byggnader, anläggningar eller anordningar och att byggnation endast får ske om det finns särskilda skäl till undantag från bestämmelserna i 7 kap. 15 § miljöbalken. Inom strandskyddsområde får heller inte åtgärder vidtas som väsentligt förändrar livsvillkoren för djur- eller växtarter eller byggnader ändras så att de avhåller allmänheten från att vistas i ett område där den annars skulle ha fått färdas fritt, enligt samma paragraf.

Syftet med strandskyddet är att långsiktigt trygga förutsättningarna för allemansrättslig tillgång till strandområden och att bevara goda livsvillkor för djur- och växtlivet på land och i vatten (7 kap. 13 § miljöbalken). Att skyddet av stränderna, tryggandet av förutsättningarna för allmänhetens friluftsliv och bevarandet av goda livsvillkor för växter och djur är en nationell angelägenhet framgår av propositionen Svenska miljömål (prop. 2001/01:130 s. 117 och prop. 2009/10 s. 155).

Kommunen beviljar dispens

Kommunen har dock rätt att bevilja dispens från strandskyddsbestämmelserna enligt 7 kap. 18 b § miljöbalken, om åtgärden inte bedöms motverka strandskyddets syften samt uppfyller något av villkoren för särskilt skäl i 7 kap. 18 c § miljöbalken.

Enligt 7 kap. 26 § miljöbalken får dispens från förbud eller föreskrifter i detta

kapitel endast ges om det är förenligt med förbudets eller föreskriftens syfte.

Kust och skärgårdsområdet i Stockholms län, d.v.s. hela Värmdö kommun, omfattas av de särskilda hushållningsbestämmelserna i 4 kap. miljöbalken. Detta område är med hänsyn till de natur- och kulturvärden som finns i området i sin helhet av riksintresse. Exploateringsföretag och andra ingrepp i miljön får komma till stånd endast om de kan ske på ett sådant sätt som inte påtagligt skadar områdets natur- och kulturvärden. Vidare ska turismens och friluftslivets, främst det rörliga friluftslivets intressen beaktas vid bedömningen av tillåtligheten av exploateringsföretag och andra ingrepp i miljön i området.

Länsstyrelsen kan komma att överpröva beslutet om strandskyddsdispens om det finns skäl att anta att det inte finns förutsättningar för dispens, eller att en brist i ärendets handläggning kan ha haft betydelse för utgången av ärendet (19 kap. 3 b § miljöbalken). Besvärstiden löper under tre veckor från det att länsstyrelsen erhållit beslutet från bygg-, miljö- och hälsoskyddsnämnden. Sökanden kan kontakta länsstyrelsen, förslagsvis ungefär en månad efter erhållen dispens, för att kontrollera om en överprövning har inletts. Information om ett ärende kan även sökas i länsstyrelsens externa webbdarium med hjälp av fastighetsbeteckningen.

Det är den som söker dispens som har ansvar att kontrollera att dispensbeslutet vunnit laga kraft innan några åtgärder påbörjas.

De i beslutet fastställda ritningarna ska följas. Ändringar i förhållande till gällande beslut måste alltid godkännas av bygg- och miljöavdelningen före utförande.

Dispensprövningen omfattar inte bygglov, planlösningar och tekniska egenskapskrav. Om bygglov eller byggnmälan enligt plan- och bygglagen krävs ska ansökan/anmälan lämnas in till bygg- och miljöavdelningen.

Bygg-, miljö- och hälsoskyddsnämnden rekommenderar sökanden att informera grannar och andra berörda om detta beslut.

Bygg-, miljö- och hälsoskyddsnämnden uppmärksammar sökanden på att trädfällning, sprängning och markarbeten kan kräva strandskyddsdispens.

Kontakta alltid väg- eller samfällighetsförening i området innan byggnationen påbörjas

Undantag från strandskyddsbestämmelserna upphör att gälla om den avsedda åtgärden inte har påbörjats inom två år och avslutats inom fem år från den dag då beslutet vunnit laga kraft.

Sökanden upplyses om att åtgärden kan vara bygglovspliktig.

Enligt avfallsförordningen (2011:927) ska den som innehar avfall se till att avfallet hanteras på ett hälso- och miljömässigt godtagbart sätt. Eventuella grovavfall, elavfall och farligt avfall som uppstår ska lämnas till återvinningscentralerna (ÅVC). Avfall får inte dumpas eller förbrännas. För mer information se Värmdö kommuns hemsida.

Avgift

Enligt miljöbalken 27 kap. 1 § har bygg-, miljö- och hälsoskyddsnämnden rätt att ta ut avgift för prövning och tillsyn enligt miljöbalken, tillhörande föreskrifter samt förordningar inom balkens tillämpningsområde. Kommunfullmäktige har antagit *taxa för Värmdö kommuns prövning och tillsyn inom miljö- och hälsoskyddsområdet samt livsmedelslagen/bygglovstaxa*. Av taxan framgår vilken avgift som ska tas ut. Enligt 9 kap. 5 § i förordningen om avgifter för prövning och tillsyn enligt miljöbalken kan beslut om avgift gälla omedelbart även om det överklagas.

Exempel på vad som ingår i handläggningstiden:

- Registrering, komplettering, inläsning och beredning av inkomna ärenden.
- Platsbesök
- Behandling av inkomna handlingar
- Upprättande av skrivelser, rapporter och beslut
- Kontakter med sakkunniga, t.ex. jurister
- Resor (max fyra timmar per platsbesök)

Hur man överklagar

Detta beslut kan överklagas till Länsstyrelsen i Stockholms län.

BYGG- OCH MILJÖAVDELNINGEN

Jelinka Hall
Avdelningschef

Peter Leeb
Bygglovhandläggare/Miljöinspektör

Bilagor:

Ansökningsblankett (endast till Länsstyrelsen)

Sändlista

Länsstyrelsen i Stockholms län
stockholm@lansstyrelsen.se

Information om hur du överklagar bygg-, miljö- och hälsoskydds nämndens beslut

Detta beslut kan överklagas till Länsstyrelsen i Stockholms län.

Tid för överklagande

Bygg-, miljö- och hälsoskydds nämnden måste ha fått din skriftliga överklagan inom tre veckor från den dag du fick del av beslutet, annars kan ditt överklagande inte tas upp för prövning.

Om du tagit del av beslutet genom kungörelse i post- och inrikes tidningar ska ditt överklagande ha inkommit till bygg-, miljö- och hälsoskydds nämnden senast 4 veckor efter att det har kungjorts.

Hur du utformar sitt överklagande mm

I skrivelsen med överklagandet ska du;

- Tala om vilket beslut du överklagar, uppge beslutsnummer/paragraf i protokollet och diarienummer
- Ange varför du anser att beslutet är felaktigt
- Redogöra för hur du vill att beslutet ska ändras

Du kan givetvis anlita ombud som sköter överklagandet åt dig, glöm då inte att du måste bifoga en fullmakt.

Övriga handlingar

Om du har handlingar eller annat som du anser stöder din ståndpunkt i ärendet så bör du bifoga dessa.

Underteckna överklagandet

Din skrivelse med överklagandet ska undertecknas och namnteckningen förtydligas. Uppge även dina kontaktuppgifter och postadress.

Var ska överklagandet lämnas/skickas?

Din skrivelse med överklagandet ska inlämnas/skickas till bygg-, miljö- och hälsoskydds nämnden i Värmdö kommun, se adress nedan.

Länsstyrelsen i Stockholms län
via Värmdö kommun
Bygg-, miljö- och hälsoskydds nämnden
134 81 GUSTAVSBERG



VÄRMDÖ KOMMUN

Förenklad nybyggnadskarta

över

SÖDERMÖJA S:2

Dnr. 2017TEN/496-61

Skala 1:500 A3

Planer -

Koordinatsystem

Plan: Sweref 99 18 00

Höjd: RH2000

Landarea - m²

Denna karta är inte kontrollerad i fält och kan vara ofullständig eller felaktig gällande byggnader, vägar och andra kartdetaljer.

Fastighetsgränserna på denna karta är delvis utredda, se rosa gränspunkter, vilket medför att dessa gränslinjer redovisas med en noggrannhet bättre än 1m. Övriga fastighetgränser är outhärdade, vilket medför att de kan redovisas fel med flera meter

Strandskyddslinje är inte exakt. Strandskyddet omfattar land- och vattenområdet intill 100 meter från strandlinjen vid normalt medelvattenstånd (strandskyddsområde)

TECKENFÖRKLARING

- Byggnad
- Fastighetsgräns
- Fastighetsgräns
- Höjdkurva
- Strandlinje
- Väg

Ritad

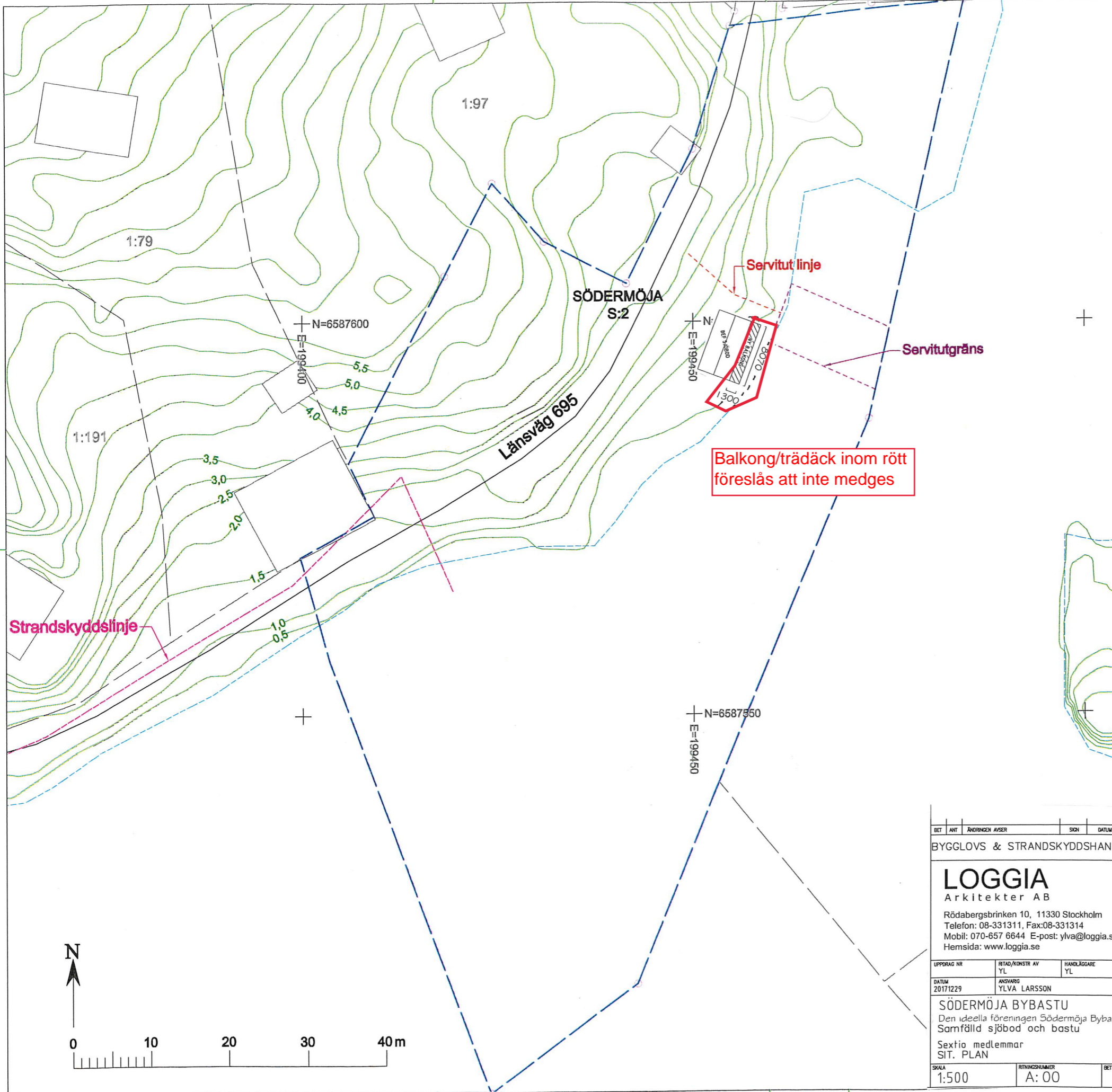
03-01-2018

Hans Van Thienen

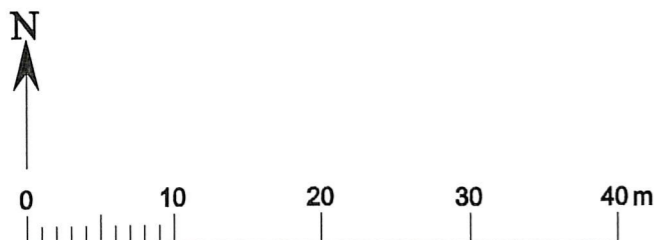
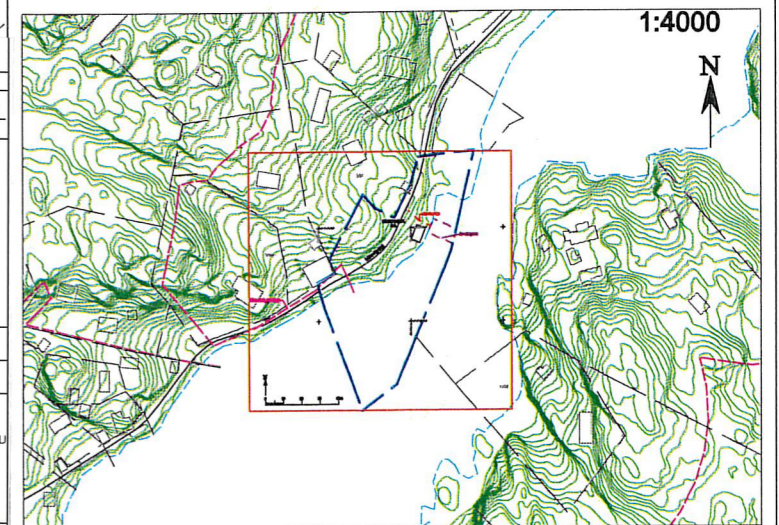
Kartan får ej förvanskas

Information om kommunalt vatten och avlopp

Fastigheten ligger utanför Värmdö kommuns verksamhetsområde för vatten och spillvattenledningar.



BET	ANT	ÄNDRINGEN AVSER	SIGN	DATUM
BYGGLOVS & STRANDSKYDDSHANDL				
LOGGIA Arkitekter AB				
Rödabergsbrinken 10, 11330 Stockholm Telefon: 08-331311, Fax: 08-331314 Mobil: 070-657 6644 E-post: ylva@loggia.se Hemsida: www.loggia.se				
UPPDRAG NR	20171229	RITAD/KONSTR AV	YL	HANDLEDARE
		ANSVARIG	YLVA LARSSON	YL
SÖDERMÖJA BYBASTU Den ideella föreningen Södermöja Bybastu Sarnfälld sjöbod och bastu Sextio medlemmar SIT. PLAN				
SKALA	1:500	RITINGSNÄMNER	A: 00	BET





Sjöboden mellan sina två bryggor sedda från Byholmen. Landsvägen passerar strax bakom. Till vänster ligger byn och till höger en bit bort ligger Waxholmsbåtsbryggan.



Landsvägen passerar sjöboden. Byholmen till höger.



Sjöboden sedd från nordväst och landsvägen.



Sjöboden sedd från den södra bryggan.



Den lilla stranden betyder mycket för rekreation och samvaro och en *Södermöja Bybastu* är efterlängtd.



Stranden bryggorna & sundet som leder till Möja ström

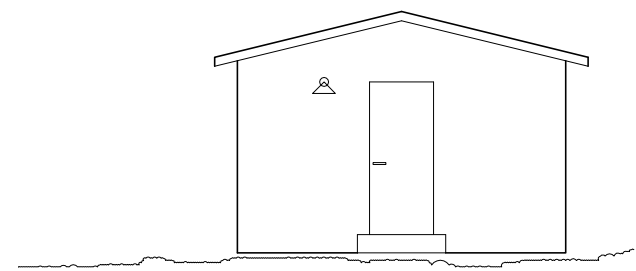


Sjöboden ligger i strand/vattenlinjen.

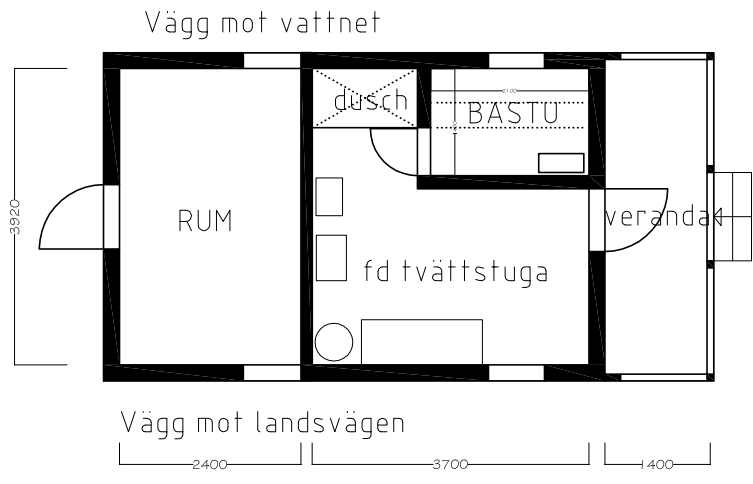




Inom rött föreslås att inte medges



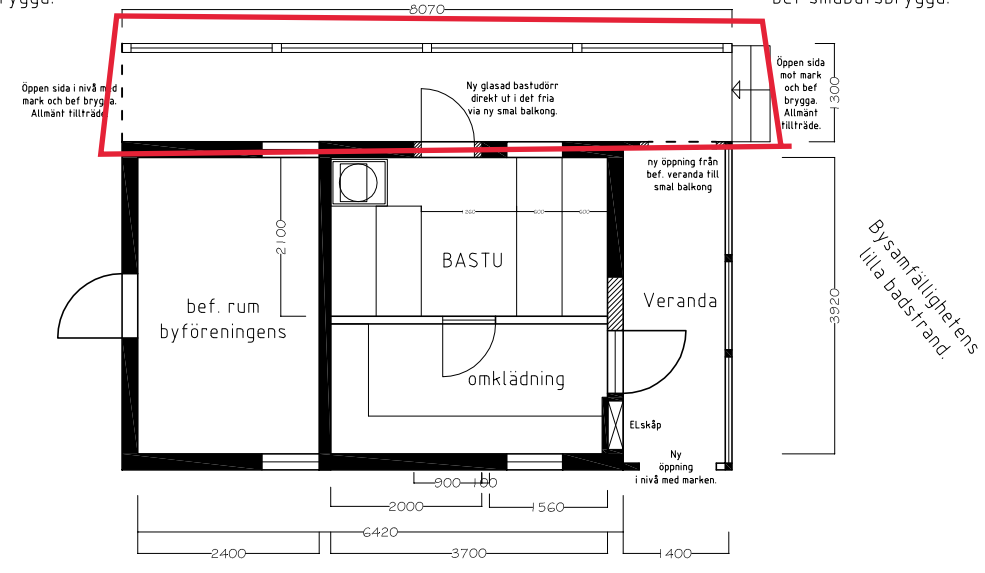
Byns befintliga småbåtsbrygga. Bef fasad mot norr - ingen ändring



PLANLÖSNINGEN IDAG - BTA 35 kvm

Bysamfällighetens bef småbåtsbrygga.

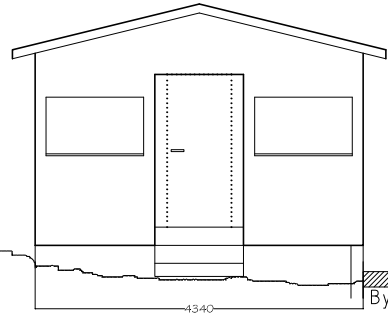
Bysamfällighetens bef småbåtsbrygga.



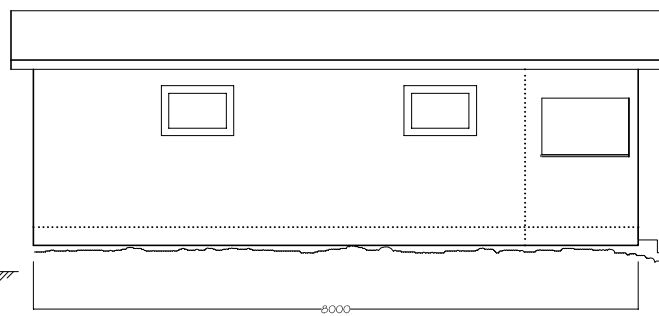
OMBYGGNAD BEF SJÖBOD MED BASTU- NY PLANLÖSNING för ökad tillgänglighet och trygg utrymning.

FÖRKLARINGAR
DEN IDEELLA FÖRENINGEN SÖDERMÖJA BYBASTU HAR ÖVER SEXTIO MEDLEMMAR PÅ SÖDERMÖJA. ARBETET MED ATT FÅ TILL EN GEMENSAM BASTU PÅ ÖN HAR PÅGÅTT I TIO ÅR. OCH NU ÄR HYRESAVTALET MED BYN UNDERTECKNAT. ALLA ÅLDRAR FINNS REPRÉSENTERADE OCH BASTUN KOMMER ATT VARA I DRIFT ÅRET RUNT. DEN GRUNDA LILLA BADSTRANDEN INTILL GÖR DET MÖJLIGT FÖR SMÅ BARN OCH PERSONER MED FUNKTIONSvariation ATT DELTA I BADANDET.

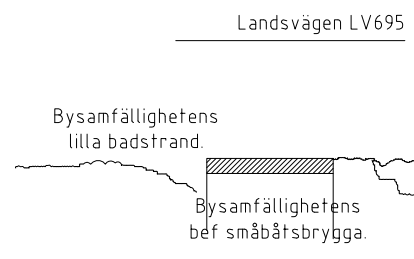
Se bilaga med Bild-PM



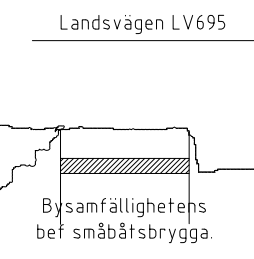
BEF FASAD mot söder. Byns befintliga småbåtsbrygga.



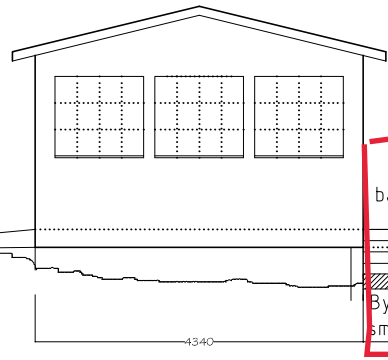
BEF FASAD mot landsvägen väster



BEF FASAD mot sjön öster. Byns sjöbod är placerad mellan byns två bryggor. Den står på pelare som möter strandlinjen och vattnet.



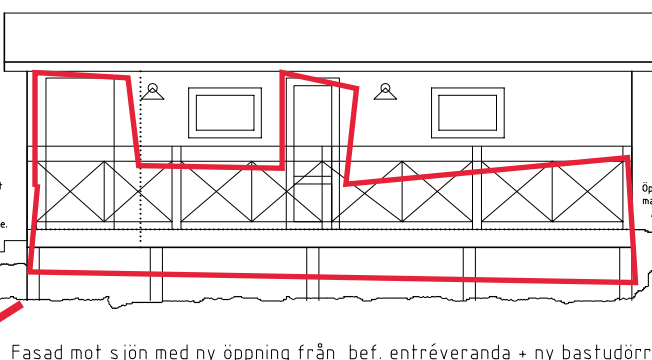
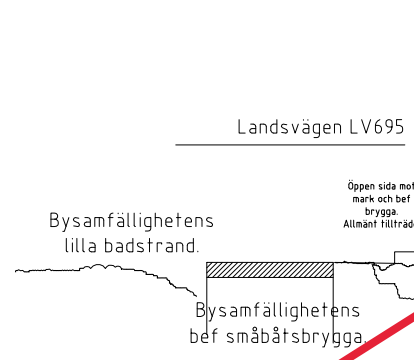
Bysamfällighetens bef småbåtsbrygga.



FASAD mot söder och badstranden. Dörröppningen ersätts av ett fönster. Öppningarna sätts igen med vindskyddande glas.



Fasad mot landsvägen - ny mer tillgänglig entré utan trappa till bef. veranda



Fasad mot sjön med ny öppning från bef. entréveranda + ny bastudörr direkt ut i det fria via allmänt tillgänglig ny balkong. Balkongen hänger fritt och vilar på konsoler och tar inte stöd i marken eftersom de spänns in under sjöboden.

Inom rött föreslås att inte medges

SKALA 1:100 = A3

BET	ANT	ÄNDRINGEN AVSER	SIGN	DATUM
BYGGLOVS & STRANDSKYDDSHANDL				
LOGGIA Arkitekter AB				
Rödabergsbrinken 10, 11330 Stockholm Telefon: 08-331311, Fax: 08-331314 Mobil: 070-657 6644 E-post: ylva@loggia.se Hemsida: www.loggia.se				
UPPDRAG NR	RITAD/KONSTR AV	HANDLÄGGARE		
DATUM	ANSVARIG	YL		
20171229	YLVA LARSSON	YL		
SÖDERMÖJA BYBASTU Den ideella föreningen Södermöja Bybastu Samfällid sjöbod och bastu				
Sextio medlemmar PLAN & FASADER före/efter				
SKALA	RITINGSNUMMER	BET		
1:100	A: 01	BET		

Ankom: 2016-05-21 Avende: STR.2018.166 Handling: 1934665

Yttrande Ärende STR.2018.186. Södermöja S2



Badstranden på S2. Sjöboden där bastun är lokaliserad skymtar till vänster.

Sammanfattningsvis vill vi framhålla att detta projekt inklusive sin balkonglösning, är ett initiativ av civilsamhället för att skapa större öppenhet och för att utveckla en social mötesplats på den redan etablerade samfällda marken S2, som inkluderar sjöbod, två bryggor och badstrand. Projektet som drivs av ideella krafter gör en hittills privat bastu i en del av en befintlig sjöbod, till en allmän bastu, och driver genom en ideell förening en verksamhet till gagn för en levande skärgård. Vi menar att det finns mer än tillräckligt lagstöd för att medge dispens från strandskyddet och att inkludera den föreslagna balkongen (alternativt bryggan) i strandskyddsdispensen, att det till och med är angeläget.

Utveckling av landsbygden

Projektet att renovera den sedan 1950-talet befintliga privata bastun i en del av sjöboden på den tidigare utarrenderade samfällda marken Södermöja S2, syftar till att öppna bastun för en allmän användning till gagn för bofasta, deltidsboende, turismen och det rörliga friluftslivet. När det gäller turismen och det rörliga friluftslivet finns på Södermöja dels det 1925 etablerade Södermöja Pensionat (<http://www.sodermojapensionat.se/>), idag ett vandrarhem, dels flera hushåll med uthyrningsverksamhet. En allmänt tillgänglig och välfungerande bastu gynnar dessa verksamheter och bidrar till en levande skärgård. Pensionatet och uthyrarna är medlemmar i den öppna *Ideella föreningen Södermöja bybastu* och deras gäster har därmed tillgång till bastun. Utöver detta finns i föreningen redan drygt 60 medlemmar, som själva och med besökande kan nyttja bastun. Vi räknar därför med att bastun kommer att vara flitigt använd, ett stort steg från den tidigare privata bastun som inte var öppen för någon annan än den familj som arrenderade området S2. I själva verket kommer bastun tillsammans med den intilliggande lilla sandstranden att innebära att allt fler människor året om kan ta del av de kvaliteter som skärgården har. För ön blir det en social mötespunkt – även för besökare, vilket bidrar till utvecklingen av landsbygden, i linje med vad som sägs i Miljöbalkens 7 kap 18 d § och 18 e § pkt 2 och 3.

Redan ianspråktaget område

Området som ansökan om dispens avser, inklusive det område som berörs av balkongen, är genom den gamla befintliga bebyggelsen redan taget i anspråk på ett sådant sätt att det saknar betydelse för strandskyddets syften, och dispens bör därför medges med stöd av 7 kap 18 § c punkten 1.

Funktion

En förutsättning för en välfungerande bastu, särskilt när den används flitigt, är att den lätt kan hållas ren. Ett problem med exempelvis Skärgårdsstiftelsens bastu på Ostholmen är att passagen till och från bastun, sker genom omklädningsrummet, vilket leder till att vatten, smuts, sand, mossa m.m. dras in på golvet, som då blir otrevligt och svårstädat i ett utrymme som ska vara så torrt och rent som möjligt. I det fuktiga basturummet är det avsevärt lättare att ofta svabba golv och hålla undan smutsen. Det är bl.a. detta förhållande som gör att en egen utgång direkt från bastun behövs, något som bäst kan lösas med att en relativt grund balkong fästs på byggnadens sida mot sjön. Balkongen görs grund för att den inte ska möbleras utan tjäna som passage till och från basturummet, och är måttsatt till 1300mm för att uppfylla Boverkets krav på tillgänglighet för rullstol. Till det kommer att balkongen överbryggar nivåskillnader i befintlig mark och skapar en tillgänglig förbindelse mellan de två befintliga bryggorna för passage längs strandlinjen, något som idag inte fungerar annat än vid mycket lågt vatten. En ytterligare aspekt är att en separat utgång från bastun bidrar till ökad trygghet genom att den erbjuder en alternativ utrymningsväg. Infästningen av balkongen sker i byggnadens underliggande stomme och inga arbeten påverkar mark eller vatten. Balkongen utgör sammantaget en viktig och nödvändig del i bastuns funktion och det motiverar att dispens medges med stöd av Miljöbalken 7 kap 18 c § pkt 3.

Ingen fri passage idag

När det gäller Miljöbalkens 7 kap 18 f § så är det av vikt påpeka att det idag inte föreligger någon fri passage längs strandlinjen utanför byggnaden och att denna paragraf därför inte är tillämplig. Vid högvatten når vattnet upp och in under byggnaden och vid medelvatten finns endast en cirka 60cm bred remsa bevuxen med vass och gräs, som det är olämpligt och vanskligt att beträda, inte minst på grund av den ömtåliga växtlighet och det djurliv som finns just i ett sådant område. Det kan inte kallas en fri passage. (Se bilder) Kommunens handläggare besökte platsen vid extremt lågt vattenstånd (cirka minus 60cm) vilket kan ha gett honom en missvisande bild av omständigheterna. För att säkerställa en passage som idag inte finns, skulle krävas markarbeten, något som skulle strida mot strandskyddet. Vi menar att lösningen med den smala balkongen faktisk på ett elegant sätt möjliggör tillgänglig passage längs strandlinjen oavsett vattenstånd, och därmed på en och samma gång säkerställer en fri passage och skapar skydd för djur och växtlighet, till nytta för både besökare och bastubadare.



Högvatten ca 40cm över medel



Medelvattenstånd

Tillgången till strandlinjen god

Av betydelse för att bedöma frågan om tillgången till strandlinjen är att det på hela sträckan mellan Södermöja bys södra del och fram till cirka 150m från ångbåtsbryggan går en allmän väg (Trafikverkets länsväg 695) på ett avstånd från strandlinjen på mellan två och tio meter. Det är på denna sträcka som sjöboden med bastun och badstranden ligger. Det är alltså mycket lätt att ta sig till denna del av strandlinjen just där bastun finns.

Vilseledande resonemang

Resonemanget som förs i beslutsunderlaget om att balkongen skulle verka avhållande för allmänheten, uppfattar vi som märkligt mot bakgrund av projektets stora syfte är just att gå från en privat till en allmän användning. Att som kommunens handläggare använda ordet "träddäcket" för en smal balkong, och att påstå att det på balkongen skulle gå att ställa upp utemöbler, är direkt vilseledande. Det är vår önskan och avsikt att öka tryggheten, som tillsammans med den ökade användningen av bastun är skälen för en passage direkt ut från basturummet. Den ökade användningen och öppenheten mot turism och rörligt friluftsliv motiverar med stöd av vad som stadgas i Miljöbalkens 4 kap 2 § att kommunen ska medge dispens.

Alternativ

Om nämnden önskar, görs balkongen grundare än de föreslagna 1300mm. Som ett ytterligare alternativ finns att balkongens räcke inte byggs, utan att konstruktionen då istället utgör en brygga för förtöjning av mindre båtar. Den nya bryggan längs husväggen blir ett tillägg till den befintliga båtplatsen med sina två befintliga bryggor och möjliggör då fri passage längs strandlinjen mellan de befintliga bryggorna oavsett vattenstånd. Bryggan förbättrar på samma sätt som en balkong, bastuns funktion, genom att bastubadare kan passera in och ut ur bastun via den nya bryggan utan att dra in smuts och vatten i omklädningsrummet och den ökar tryggheten genom att erbjuda en alternativ utrymningsväg.

Södermöja 20 maj 2018

Bo-Erik Gyberg
Ordförande
Ideella föreningen Södermöja bybastu

