

Tyresö kommun  
Kommunstyrelseförvaltningen  
Kristin Norrbom  
Utredare  
Catarina Stavenberg  
Seniorkonsult

**TJÄNSTESKRIVELSE**

2018-05-28

Diarienummer  
2017/KS 0205 002

Kommunstyrelsen

## Nämndorganisation för nästa mandatperiod

### Förslag till beslut

Kommunstyrelsens förslag till kommunfullmäktige

1. En äldre- och omsorgsnämnd inrättas från och med 2019-01-01.
2. En arbetsmarknads- och socialnämnd inrättas från och med 2019-01-01.
3. En gymnasie- och vuxenutbildningsnämnd inrättas från och med 2019-01-01.
4. Nuvarande socialnämnd upphör 2018-12-31.
5. Nuvarande gymnasie- och arbetsmarknadsnämnd upphör 2018-12-31.
6. Beredningen för medborgardialog och mångfald byter från och med 2019-01-01 namn till beredningen för medborgardialog och integration och beredningen ska ha i uppdrag att följa och bereda frågor inom följande områden:
  - Medborgardialog och inflytande
  - Service och närbarhet
  - Internationella frågor
  - Integration
7. Kommunala funktionshindersrådets förslag att göra alla representanter till ordinarie ledamöter avslås.
8. Kommunstyrelsen ges i uppdrag att utarbeta förslag till justerade reglementen.

9. Berörda nämnder ges i uppdrag att revidera delegationer och arbetsordningar för berörda beredningar, utskott och råd.
10. Antal ledamöter och ersättare per organ fastslås i enlighet med bilaga 1 att gälla från och med 2019-01-01.
11. Ersättning till förtroendevalda fastslås i enlighet med bilaga 2 att gälla från och med 2019-01-01.
12. Beräkningsmodell för politiska sekreterare fastslås i enlighet med bilaga 3 att gälla från och med 2019-01-01.

Kommunstyrelseförvaltningen



Bo Renman  
Kommundirektör



Britt-Marie Lundberg Björk  
Chef Medborgarfokus och  
Tekniska kontoret

### Sammanfattning

En utredning i syfte att hitta en mer ändamålsenlig nämndorganisation har genomförts. En parlamentarisk arbetsgrupp bestående av kommunfullmäktiges presidium samt respektive partis gruppleddare har enats om ett förslag till nämndorganisation att gälla från och med den 1 januari 2019. Syftet är bland annat att lyfta äldre- och omsorgsfrågorna, att stärka integrationen samt att anpassa den politiska nämndorganisationen till ett växande Tyresö. Följande nämnder lämnas oförändrade i förslaget: barn- och utbildningsnämnden, kultur- och fritidsnämnden, byggnadsnämnden samt kommunstyrelsen inklusive de två utskotten miljö- och samhällsbyggnadsutskottet (MSU) och kommunledningsutskottet (KLU). Dock föreslås det tillkomma fler ledamöter och ersättare i kommunstyrelsen och kommunledningsutskottet. Nuvarande socialnämnden och gymnasie- och arbetsmarknadsnämnden föreslås bilda tre nämnder: äldre- och omsorgsnämnden, arbetsmarknads- och socialnämnden samt gymnasie- och vuxenutbildningsnämnden. Beredningen för medborgardialog och mångfald föreslås få ett tydligare uppdrag med färre ansvarsområden, ett tydligare mandat och att namnet ändras till beredningen för medborgardialog och integration.

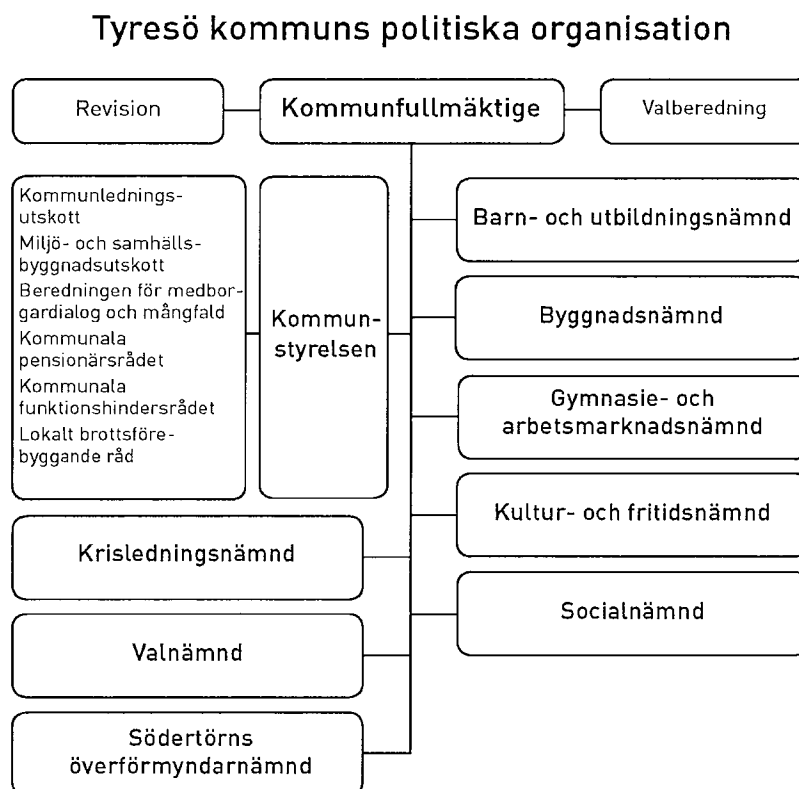
## Beskrivning av ärendet

Kommunstyrelsen gav 2017-05-30 § 112 kommundirektören i uppdrag att i samarbete med kommunkansliet utreda och presentera minst två olika alternativa förslag till nämndstruktur för perioden 2019-2022 jämfört med dagens. En arbetsgrupp bestående av kommunfullmäktiges presidium samt respektive partis gruppleddare, med stöd av kommunkansliet, skulle bildas för att lägga fram ett förslag till nämndstruktur för beslut under våren 2018. Kostnaderna, eventuella vinster och andra för- och nackdelar samt ekonomiska konsekvenser skulle presenteras enligt beslutet.

En utredning i syfte att hitta en mer ändamålsenlig nämndorganisation i relation till det kommunala åtagandet med medborgarnas bästa i fokus genomfördes av en grupp tjänstemän på kommunstyrelseförvaltningen och två alternativa förslag till nämndorganisation med fördelar, nackdelar och ekonomiska konsekvenser för respektive förslag presenterades. Kommundirektören lämnade kompletterande synpunkter som även var förankrade i kommunledningsgruppen. Därefter har den parlamentariska arbetsgruppen hållit möten och begärt in kompletterade uppgifter. Den parlamentariska arbetsgruppen har nu enats om ett förslag till nämndorganisation som inte var identiskt med något av de två ursprungliga förslagen från kommunstyrelseförvaltningen.

## Nuvarande nämndorganisation

Tyresö kommun har idag en nämndorganisation enligt följande:



Tyresö kommun ingår också i kommunalförbunden Södertörns miljö- och hälsoskyddsförbund och Södertörns brandförsvarsförbund. Dessutom ingår kommunen i samordningsförbundet Östra Södertörn.

Den nuvarande nämndorganisationen har, med någon smärre justering, varit på plats sedan mandatperioden som startade den 1 januari 2007.

## Förslag till ny nämndorganisation

Den parlamentariska arbetsgruppen har över partigränserna enats om en ny nämndorganisation att gälla från och med den 1 januari 2019 enligt nedan. Syftet är bland annat att lyfta äldre- och omsorgsfrågorna, att stärka integrationen samt att anpassa den politiska nämndorganisationen till ett växande Tyresö.

### Följande nämnder lämnas oförändrade i förslaget:

- Barn- och utbildningsnämnden
- Kultur- och fritidsnämnden
- Byggnadsnämnden
- Kommunstyrelsen inklusive de två utskotten miljö- och samhällsbyggnadsutskottet (MSU) och kommunledningsutskottet (KLU)

### Följande förändringar föreslås

Nuvarande socialnämnden och gymnasie- och arbetsmarknadsnämnden föreslås bilda tre nämnder:

#### **Äldre- och omsorgsnämnd**

Ansvar för två verksamhetsområden; äldreomsorg och omsorg om personer med funktionsnedsättning. Inget individutskott bedöms behövas för äldre- och omsorgsnämnden. Individärenden behandlas av nämnden i den mån beslutanderätten inte har delegerats till tjänsteman.

#### *Verksamhetsbeskrivning Äldreomsorg:*

Äldreomsorgens syfte är att skapa förutsättningar för personer med funktionsnedsättningar orsakade av åldrande eller sjukdomar att kunna leva ett så självständigt liv som möjligt. Insatserna kan till exempel gälla särskilda boendeformer (permanent boende, korttidsvård, växelvård), hjälp i hemmet (hemtjänst, omvårdnad, service, avlösning, ledsagning, trygghetslarm), bostadsanpassning, rehabilitering, förebyggande insatser och anhörigstöd.

- Cirka 300 anställda
- 335 miljoner kronor i kommunbidrag 2018

#### *Verksamhetsbeskrivning Omsorg om personer med funktionsnedsättning*

Syftet med verksamheten är att skapa förutsättningar för personer med funktionsnedsättningar att kunna leva ett så självständigt liv som möjligt.

Insatserna kan bland annat gälla boende och boendestöd, korttidsvistelse, korttidstillsyn, hemtjänst, avlösarservice och ledsagarservice.

- Cirka 400 anställda
- 280 miljoner kronor i kommunbidrag 2018

### **Arbetsmarknads- och socialnämnd**

inklusive individutskott, med ansvar för två verksamhetsområden; individ- och familjeomsorg samt arbete och integration.

#### *Verksamhetsbeskrivning Arbete och integration*

Verksamhetens syfte är att hjälpa och stötta de Tyresöbor som är eller riskerar att bli arbetslösa samt arbeta för ett mer integrerat samhälle genom att underlätta för flyktingar, invandrade och personer med funktionsnedsättningar att etablera sig på arbetsmarknaden och därigenom bli delaktiga i samhället. Centrum för arbete och integration erbjuder olika former av stöd och arbetsmarknadsåtgärder för att fånga upp ungdomar, invandrare, utförsäkrade och arbetslösa för att slussa dem vidare till studier, olika arbetsmarknadsåtgärder eller egen försörjning.

- Cirka 23 anställda
- 11 miljoner kronor i kommunbidrag 2018

#### *Verksamhetsbeskrivning Individ- och familjeomsorg*

Verksamhetens syfte är att vara ett skyddsnet och en garanti för att de som bor eller vistas i kommunen får den hjälp och det stöd de behöver för att kunna leva i ekonomisk och social trygghet. Insatserna kan gälla till exempel insatser för barn och ungdom, mottagande av ensamkommande flyktingbarn, stödboende, missbruksvård, ekonomiskt bistånd, familjerådgivning, anhörigstöd och förebyggande insatser.

- Cirka 190 anställda
- 175 miljoner kronor i kommunbidrag 2018

En gränsdragningsfråga har uppstått om var socialpsykiatrin bör placeras. Idag hanteras socialpsykiatrin både inom individ- och familjeomsorg och inom omsorgen om personer med funktionsnedsättning. Den bedömning som görs är att socialpsykiatrin i sin helhet ska tillhöra verksamhetsområde individ- och familjeomsorg. Även utförardelarna Hästskon och resursenheten ska tillhöra individ- och familjeomsorgen.

### **Gymnasie- och vuxenutbildningsnämnd**

med ansvar för två verksamhetsområden; gymnasieskola samt vuxenutbildning.

*Verksamhetsbeskrivning Gymnasieskola*

Syftet med gymnasieskolans och gymnasiesärskolans utbildningar är att förbereda eleven för framtida studier och arbetsliv. Cirka 80 procent av Tyresös 16-17 åringar söker till gymnasier i andra kommuner i Stockholms län. Tyresö gymnasium erbjuder yrkesprogram och även introduktionsprogram för elever som inte blivit behöriga till nationellt program.

- Cirka 87 anställda i Tyresö
- 220 miljoner kronor i kommunbidrag 2018

*Verksamhetsbeskrivning Vuxenutbildning*

Verksamhetens syfte är att vägleda och utbilda människor till arbete och egen försörjning. Centrum för livslångt lärande, C3L, bedriver grundläggande vuxenutbildning på grundläggande och gymnasial nivå, Särvox, gymnasiala yrkesutbildningar, yrkeshögskoleutbildningar, svenska för invandrare samt svenska för invandrare med yrkesinriktningar. Alla Tyresöbor erbjuds studie- och yrkesvägledning.

- Cirka 42 anställda
- 28 miljoner kronor i kommunbidrag 2018

**Beredningen för medborgardialog och integration**

Den parlamentariska arbetsgruppen har diskuterat den nuvarande beredningen för medborgardialog och mångfald och enats om att beredningen ska bestå som ett beredande organ under kommunstyrelsen och att uppdraget ska omfatta färre områden och förtydligas samt att beredningen ska ges ett ökat mandat.

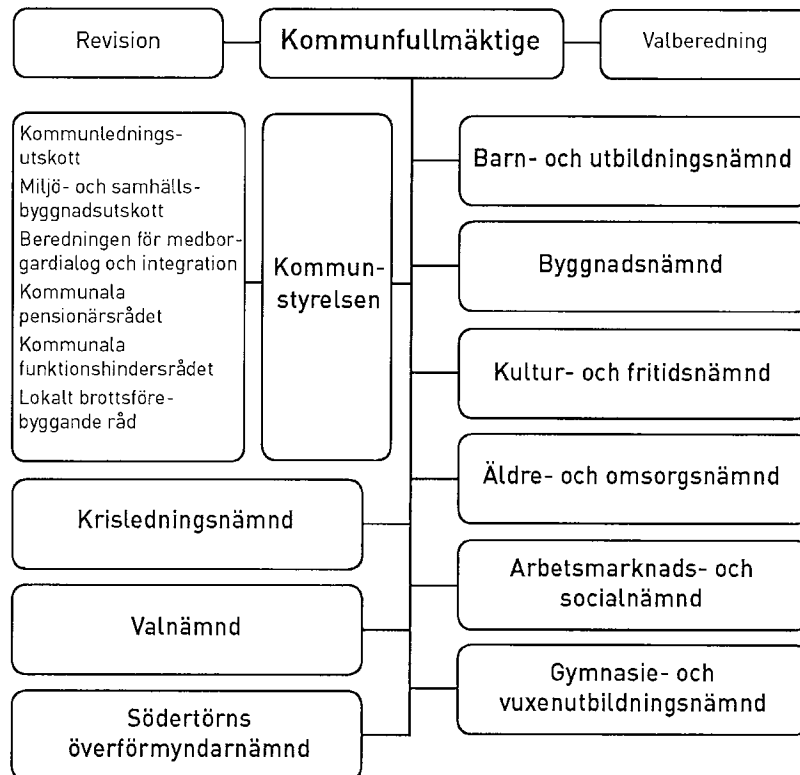
Kommunstyrelseförvaltningen föreslår att beredningen ges i uppdrag att arbeta med de särskilda uppdrag som kommunstyrelsen beslutar för beredningen samt har till uppgift att följa och bereda frågor inom följande områden:

1. Medborgardialog och inflytande
2. Service och nåbarhet
3. Internationella frågor
4. Integration

Kommunstyrelseförvaltningen föreslår också ett namnbyte till beredningen för medborgardialog och integration.

Förslaget till ny nämndorganisation kan sammanfattas i nedanstående bild:

### Tyresö kommuns politiska organisation 2019





## **Ekonomiska konsekvenser med förslaget**

Den parlamentariska arbetsgruppen har enats om antal ledamöter och ersättare i respektive organ samt arvodering av kommunalråd, gruppleddare och presidier samt en beräkningsmodell för politiska sekreterare.

Kommunstyrelseförvaltningen har beräknat de ökade kostnaderna för förslaget till drygt 3,1 miljoner kronor årligen från och med 2019. Beräkningen utgår från att antal förtroendeuppdrag ökar, den överenskomna ökningen av arvodering av kommunalråd, gruppleddare och presidier samt en utökning av politiska sekreterartjänster i och med den nya beräkningsmodellen. Beräkningen inkluderar inte kostnader för en eventuellt förändrad förvaltningsorganisation.

## **Revidering av reglementen, arbetsordningar och delegation**

När beslutet om förändrad nämndstruktur är fattat i kommunfullmäktige tar ett arbete vid med att se över reglementen, delegationer och arbetsordningar för berörda nämnder, beredningar, utskott och råd.

## **Förvaltningsorganisationen**

Kommundirektörens arbete med att se över behov av justeringar i förvaltningsorganisationen utifrån den nya nämndorganisationen påbörjas när beslutet om förändrad nämndstruktur är fattat i kommunfullmäktige.

## **Kommunala funktionshindersrådets förslag till kommunstyrelsen**

Kommunala funktionshindersrådet har lämnat förslag till kommunstyrelsen att arbetsordningen för kommunala funktionshindersrådet revideras så att samtliga representanter som har blivit utsedda av funktionshindersorganisationer blir ordinarie ledamöter. Åtgärden syftar till att likställa statusen för samtliga representanter och de organisationer de företräder, som likvärdiga medlemmar i kommunala funktionshindersrådet. Kommunstyrelsens ordförande bestämde att förslaget skulle hanteras i samband med utredningen av nämndstruktur för nästa mandatperiod. Den parlamentariska arbetsgruppen har diskuterat frågan och föreslår att ingen förändring sker. Andra organ inom kommunen som fattar beslut har både ordinarie ledamöter och ersättare. En jämförelse med grannkommunerna visar att deras funktionshindersråd också har både ordinarie ledamöter och ersättare. Både ordinarie ledamöter och ersättare har närvaro- och yttranderätt på rådsmöten och samma rätt till arvode.

I samband med diskussionen om funktionshindersrådets förslag har andra frågor kring funktionshindersrådet och pensionärsrådet uppstått, bland annat om det ska skrivas in i arbetsordningarna att samtliga representanter måste vara bosatta i Tyresö kommun. Den parlamentariska arbetsgruppen har med anledning av detta signalerat att det ska förtydligas i arbetsordningarna när de revideras att ledamöter och ersättare i första hand ska vara bosatta i kommunen.

I samband med att rådets arbetsordningar revideras ska det enligt den parlamentariska arbetsgruppen också övervägas vilka föreningar som ska vara representerade i funktionshindersrådet och pensionärsrådet.

*Bilaga 1***Antal ledamöter och ersättare per organ**

<b>Organ</b>	<b>Antal from 2019-01-01</b>	<b>Antal idag</b>
Kommunstyrelsen	<b>15+15</b>	13+13
-MSU	<b>9+9</b>	9+9
-KLU	<b>9+9</b>	7+7
Barn- och utbildningsnämnden	<b>11+11</b>	11+11
Arbetsmarknads- och socialnämnden	<b>11+11</b>	
-Individutskott	<b>5+5</b>	3+3
Äldre- och omsorgsnämnden	<b>11+11</b>	
Kultur- och fritidsnämnden	<b>9+9</b>	9+9
Gymnasie- och vuxenutbildningsnämnden	<b>9+9</b>	
Byggnadsnämnden	<b>9+9</b>	9+9
Valnämnden	<b>7+7</b>	7+7
Krisledningsnämnden	<b>3+3</b>	3+3
Beredningen för medborgardialog och integration	<b>9+9</b>	9+9

Dagens socialnämnd har 11+11 och dagens gymnasie- och arbetsmarknadsnämnd har 9+9.

## Bilaga 2

**Ersättning till förtroendevalda**

Att gälla från och med 2019-01-01

Heltidsarvode 1,0 är i nuvarande nivå 784 292 kronor/år

**Årsarvoden till kommunalråd**

Uppdrag	Relation
<b>Kommunstyrelsens (KS) ordförande</b>	<b>1,20</b>
– Kommunstyrelsen, ordförande	(1,0)
– KS Miljö- och samhällsbyggnadsutskott, ordförande	(0,10)
– KS kommunledningsutskott, ordförande	(0,10)
– Krisledningsnämnden, ordförande	(--)
– Lokala brottsförebyggande rådet, ordförande	(--)
<b>Kommunstyrelsens 1:e vice ordförande</b>	<b>0,70</b>
– Kommunstyrelsen, 1:e vice ordförande	(0,60)
– KS Miljö- och samhällsbyggnadsutskott, 1:e vice ordförande	(0,05)
– KS kommunledningsutskott, 1:e vice ordförande	(0,05)
– Krisledningsnämnden, 1:e vice ordförande	(--)
<b>Kommunstyrelsens 2:e vice ordförande (oppositionsråd)</b>	<b>1,0</b>
<b>Kommunalråd, ordförande barn- och utbildningsnämnden</b>	<b>0,75</b>
<b>Kommunalråd, ordförande arbetsmarknads- och socialnämnd</b>	<b>0,70 (0,60+0,10<sup>1</sup>)</b>
– Ordförande arbetsmarknads- och socialnämnden	(0,60)
– Ordförande individutskottet	(0,10)
– Lokala brottsförebyggande rådet, representant	(--)

<sup>1</sup> 1:e vice ordförande ska på begäran ställa upp och ersätta ordföranden med att fatta dagbeslut under tre veckor på sommaren och en vecka runt årsskiftet. Under dessa veckor förs 0,1 av ordförandearvodet över till 1:e vice ordföranden (för varje vecka utgår 0,1 av årsarvodet/52).

**Årsarvoden**

Uppdrag	Relation
<b>Kommunfullmäktige</b> – Kommunfullmäktige, ordförande – 1:e vice ordförande – 2:e vice ordförande <b>Revisorer</b> – Ordförande – Övriga <b>Gruppledare</b> – Grundarvode, samtliga partier – Från och med mandat 11	0,10 0,05 0,05 0,03 0,025 0,10 0,01 per tillkommande mandat
<b>Valnämnden</b> – Valnämnden, ordförande (år som inte är valår) – Valnämnden, ordförande (under valår)	Timarvode 0,015
<b>Barn- och utbildningsnämnden</b> – 1:e vice ordförande – 2:e vice ordförande	0,25 0,25
<b>Arbetsmarknads- och socialnämnden</b> – 1:e vice ordförande – 2:e vice ordförande – individutskottet, vice ordförande	0,20 0,20 0,05

<b>Äldre- och omsorgsnämnden</b>	
– Ordförande	0,40
– 1:e vice ordförande	0,15
– 2:e vice ordförande	0,15
<b>Byggnadsnämnden</b>	
– Ordförande	0,25
– 1:e vice ordförande	0,05
– 2:e vice ordförande	0,05
<b>Gymnasie- och vuxenutbildningsnämnden</b>	
– Ordförande	0,25
– 1:e vice ordförande	0,05
– 2:e vice ordförande	0,05
<b>Kultur- och fritidsnämnden</b>	
– Ordförande	0,35
– 1:e vice ordförande	0,10
– 2:e vice ordförande	0,10
<b>Kommunledningsutskottet</b>	
– 2:e vice ordförande	0,05
<b>KS miljö- och samhällsbyggnadsutskott</b>	
– 2:e vice ordförande	0,05
<b>KS beredning för medborgardialog och integration</b>	
– Ordförande	0,25
– 1:e vice ordförande	0,05
– 2:e vice ordförande	0,05
<b>Kommunala pensionärsrådet</b>	
– Ordförande	0,05
<b>Kommunala funktionshindersrådet</b>	
– Ordförande	0,05
<b>KS gruppleदारarvoden partier utan presidiepost i KS</b>	
– Partier med minst en ordinarie ledamot eller ersättare	0,20
<b>Gemensamma Överförmyndarnämnden</b>	
Är då Tyresö kommun är ordförande eller vice ordförande	0,05



<b>Tyresåns vattenvårdsförbund</b>	
År då Tyresö kommun är ordförande	0,05
<b>Tyresö Bostäder</b>	
–Ordförande	0,12
–Vice ordförande	0,06
– Ledamot	0,013
– Suppleant	0,01
– Lekmannarevisor	0,014
– Tillägg för företrädare för största oppositionsparti	0,005



## Beräkningsmodell politiska sekreterare

Att gälla från och med 2019-01-01

Fördelning per parti av antal tjänster för politiska sekreterare. Alla partier får en grund på 0,10. Mandat 1-3 ger 0,20 extra per mandat. Mandat 4-7 ger 0,15 extra per mandat. Mandat 8-14 ger 0,10 extra per mandat. Mandat 15 och uppåt ger inget extra. Taket är 2,0 tjänster per parti.

Mandat	Grund	Mandat 1-3	Mandat 4-7	Mandat 8-14	Totalt
1	0,10	0,20			0,30
2	0,10	0,40			0,50
3	0,10	0,60			0,70
4	0,10	0,60	0,15		0,85
5	0,10	0,60	0,30		1,00
6	0,10	0,60	0,45		1,15
7	0,10	0,60	0,60		1,30
8	0,10	0,60	0,60	0,10	1,40
9	0,10	0,60	0,60	0,20	1,50
10	0,10	0,60	0,60	0,30	1,60
11	0,10	0,60	0,60	0,40	1,70
12	0,10	0,60	0,60	0,50	1,80
13	0,10	0,60	0,60	0,60	1,90
14	0,10	0,60	0,60	0,70	2,00
15	0,10	0,60	0,60	0,70	2,00
16	0,10	0,60	0,60	0,70	2,00
17	0,10	0,60	0,60	0,70	2,00
18	0,10	0,60	0,60	0,70	2,00
19	0,10	0,60	0,60	0,70	2,00
20	0,10	0,60	0,60	0,70	2,00