

Avsedd för

Äldreförvaltningen och Socialförvaltningen

Stockholms stad

Dokumenttyp

Rapport

Datum

Maj 2018

KARTLÄGGNING ANHÖRIGSTÖDET I STOCKHOLMS STAD



RAMBÖLL

KARTLÄGGNING ANHÖRIGSTÖDET I STOCKHOLMS STAD

Beskrivning	Rapport – Kartläggning av anhörigstödet i Stockholms stad
Mottagare	Äldreförvaltningen, Socialförvaltningen
Datum	04/05/2018
Från	Martin Syberg, Emina Delic - Ramböll Management Consulting

Ramböll
Krukmakargatan 21
Box 17009
SE-104 62 Stockholm T
+46 (0)10 615 60 00
www.ramboll.se

Innehållsförteckning

1.	INLEDNING	6
1.1	Bakgrund och Rambölls uppdrag	6
1.2	Tillvägagångssätt för kartläggning	6
1.3	Rapportens disposition	7
2.	SAMMANFATTNING AV NULÄGET I STOCKHOLMS STAD	8
2.1	Uppdrag	8
2.2	Insatser	10
2.3	Kompetens och metoder	11
2.4	Samverkan	11
2.5	Organisationsstruktur	13
2.6	Styrning/Ledning	14
3.	REKOMMENDATIONER FRÅN RAMBÖLL	16
3.1	Tydliggör uppdrag och stadens styrning	16
3.2	Främja samverkan mellan stadens anhörigkonsulenter respektive chefer	17
3.3	Tydliggörande av upplägget för anhörigstödet i Stockholms stad	17
3.4	Förstudie gällande centralisering alternativt regionalisering av anhörigkonsulenter i Stockholms stad	17
3.5	Om centralisering/regionalisering inte genomförs: Stöd stadsdelarna i att, efter behov, utvärdera den organisatoriska placeringen av de egna anhörigkonsulenterna	18
4.	FÖRSLAG TILL UPPDRAGSBESKRIVNING OCH BASNIVÅ FÖR INSATSER OCH STÖD	19

4.1	Uppdragsbeskrivning	19	
4.2	Basnivå för insatser och stöd	20	
5.	SAMMANFATTNING AV NULÄGET PER STADSDEL		23
5.1	Bromma	23	
5.2	Enskede-Årsta-Vantör	24	
5.3	Farsta	27	
5.4	Hägersten-Liljeholmen	29	
5.5	Hässelby-Vällingby	33	
5.6	Kungsholmen	34	5.7 Norrmalm
		37	
5.8	Rinkeby-Kista	39	
5.9	Skarpnäck	41	5.10 Skärholmen 43
	Tensta	45	5.11 Spånga-
5.12	Södermalm	47	
5.13	Älvsjö	51	
5.14	Östermalm	51	
6.	REFERENSLISTA	55	

KARTLÄGGNING

ANHÖRIGSTÖDET I STOCKHOLMS STAD

Sammanfattning

Denna rapport är en kartläggning av anhörigstödet i Stockholms stad. Syftet med rapporten är att kartlägga anhörigkonsulenternas uppdrag och organisation som ett led i socialnämndens och äldreomsorgsnämndens fortsatta arbete med implementeringen av Stockholms stads program för stöd till anhöriga tillsammans med stadsdelsnämnderna. Rapporten har tagits fram av Ramböll Management Consulting i nära dialog med uppdragsgivarna äldreförvaltningen och socialförvaltningen. Underlaget till rapporten kommer från intervjuer med samtliga anhörigkonsulter och chefer i alla stadsdelsförvaltningar. Några huvudsakliga slutsatser från kartläggningen, samt förslag till utvecklingsåtgärder, sammanfattas nedan:

Uppdraget som anhörigkonsulent har utformats på stadsdelsnivå

I kartläggningen framkommer att uppdraget som anhörigkonsulent har utformats på stadsdelsnivå och ofta av anhörigkonsulenterna själva utifrån samverkan med andra anhörigkonsulenterna, de behov som identifierats i respektive stadsdel och med hjälp av anhörigkonsulenternas egna tolkningar av Stockholms stads program för stöd till anhöriga. 17 av 18 anhörigkonsulenter har inte tilldelats en dokumenterad uppdragsbeskrivning att arbeta utifrån.

Samma typ av stöd erbjuds men på olika sätt

Anhörigkonsulenterna och stadsdelarna har över lag har samma utbud av stöd/insatser för anhöriga men utformningen ser olika ut. I vissa fall är de enskilda samtalen av terapeutisk karaktär utan begränsat antal samtal per anhörig och i andra fall är samtalen vägledande och anhöriga erbjuds ett visst antal samtal innan de hänvisas vidare till andra aktörer. Även utbudet av anhöriggrupper och anhörigkonsulentens roll i dessa skiljer sig mellan stadsdelarna.

Samverkan med andra aktörer ser olika ut och utformas av anhörigkonsulenten

Samverkan med interna och externa aktörer, som är en viktig del av anhörigkonsulentens roll, skiljer sig mellan stadsdelarna. Vissa anhörigkonsulenter har en välutvecklad samverkan med handläggare, landstingsfinansierad vård och föreningar medan andra i lägre eller ingen utsträckning samverkar med andra.

Organisatorisk placering av anhängkonsulenterna varierar, vilket påverkar arbetet I kartläggningen framkommer att den organisatoriska placeringen av anhängkonsulenterna varierar i hög utsträckning och detta påverkar arbetet. Anhängkonsulenter som sitter på myndighetsutövande enheter upplever att myndighetsutövningen, på grund av dess komplexitet, ger handläggare och chefer litet utrymme att prioritera anhängstödsfrågor. Överlag känner sig anhängkonsulenterna ofta ensamma i sina stadsdelar och beskriver sina roller som udda i jämförelse med resten av arbetsgruppen. Även den geografiska placeringen påverkar arbetet.

Chefens kunskap och engagemang är viktigt för ett framgångsrikt arbete

Generellt är uppfattningen bland såväl chefer som anhängkonsulenter att chefens kunskap i frågan, engagemang och vilja att lyfta anhängfrågan i ledningsgrupper och liknande är avgörande för hur frågan prioriteras i stadsdelen.

Utvecklingsområden för anhängstödet i Stockholms stad

Utifrån kartläggningen har Ramböll identifierat följande rekommenderade åtgärder:

- Tydliggör uppdrag och styrning. Ett tydliggjort gemensamt uppdrag bedöms som ett viktigt första steg för vidare utvecklingsarbete.
- Främja fortsatt och ökad samverkan. Mellan anhängkonsulenter samt mellan deras chefer.

Om utrymme finns för en mer genomgripande ansats så föreslås nedan åtgärder:

- Tydliggör det sammantagna upplägget för anhängstödet i Stockholms stad.
- Genomför en förstudie gällande centralisering alternativt regionalisering av anhängkonsulenter i Stockholms stad.
- Om centralisering/regionalisering inte genomförs: Stöd stadsdelarna i att, efter behov, utvärdera den organisatoriska placeringen av de egna anhängkonsulenterna.

1. INLEDNING

1.1 Bakgrund och Rambölls uppdrag

Socialnämnden och äldrenämnden i Stockholms stad har från kommunfullmäktige i budget

2018 fått i uppdrag att i samarbete med stadsdelsnämnderna fortsätta implementeringen av Stockholms stads program för stöd till anhöriga. För att uppnå detta har socialförvaltningen och äldreförvaltningen med hjälp av Ramböll Management Consulting genomfört en kartläggning av stadsdelsnämndernas anhörigstöd. I arbetet har uppdrag och organisering av stadens anhörigkonsulenter beaktats.

Målet har varit att kartlägga stadsdelsnämndernas stöd till anhöriga, följa upp direkt och indirekt biståndsbedömt anhörigstöd och anhörigkonsulenternas uppdrag, uppdragsbeskrivning, metod och målgrupper, samverkan inom och utanför organisationen. Vidare syfte med kartläggningen var också att visa hur staden erbjuder preventivt stöd, likvärdiga insatser i hela staden samt ge förslag på basnivå för stadsdelsnämndernas stöd till anhöriga. Beställaren angav att detta skulle göras utifrån intervjuer av anhörigkonsulenter och chefer.

1.2 Tillvägagångssätt för kartläggning

Kartläggning, sammanfattning och rekommendationer bygger på intervjuer med totalt 18 anhörigkonsulenter och 14 ansvariga chefer från stadsdelarna. Intervjukandidater har utsetts av äldreförvaltningen och socialförvaltningen och tilldelats Ramböll. Av de utsedda kandidaterna har två fallit bort och en tillkommit. Av totalt 32 intervjuer har 31 genomförts på plats i stadsdelarna och 1 per telefon. Intervjuerna har varit semistrukturerade, vilket innebär att frågeguiden innehållit öppna frågor där respondenten har tillåtits att resonera och tala fritt utifrån ett antal frågeområden baserade på dels specifika frågeområden från beställaren (se ovan), dels Rambölls systematiska metod för översyn av verksamheter.

Tabell 1. Nyckelfrågeställningar i intervjuguiden, baserat på dels beställarens frågeområden och dels Rambölls metod för översyner av verksamheter

Analysområde	Frågeställningar
--------------	------------------

Uppdrag	<ul style="list-style-type: none"> • Är förväntningarna gällande uppdraget som anhörigkonsulent tydligt? Finns det en uppdragsbeskrivning? Om inte, hur har du utformat ditt uppdrag?
	<ul style="list-style-type: none"> • Upplever du att det finns en samsyn kring uppdraget som anhörigkonsulent i Stockholms stad?
	<ul style="list-style-type: none"> • Vilka målgrupper möter du? Vilket stöd/insatser arbetar du med? Hur disponerar du din tid utifrån dessa?
	<ul style="list-style-type: none"> • Hur ser samverkan ut med andra aktörer?
Organisation	<ul style="list-style-type: none"> • Hur ser organisationen för anhörigstödet ut? För-och nackdelar med placeringen?
	<ul style="list-style-type: none"> • Hur är anhörigombuden organiserade i stadsdelen?
Styrning/Ledning	<ul style="list-style-type: none"> • Hur skulle du beskriva den övergripande styrningen/ledningen av anhörigstödet?
	<ul style="list-style-type: none"> • Var finns målen med verksamheten tydligt beskrivna?
	<ul style="list-style-type: none"> • Hur följs arbetet med anhörigstödet upp?
Kompetens och metoder	<ul style="list-style-type: none"> • Hur använder du evidensbaserade metoder i ditt arbete?

1.3 Rapportens disposition

Efter detta inledande kapitel följer en sammanfattning av nuläget i Stockholms stad där redogörandet för övergripande bilden av anhörigstödet i Stockholms stad återfinns baserat på det som framkommit under intervjuerna. Vidare följer rekommendationer från Ramböll uppdelat i åtgärder med låg respektive hög komplexitet, följt av förslag till uppdragsbeskrivning och basnivå för insatser och stöd. Sammanfattningar om vad som framkommit under intervjuerna på stadsdelsnivå finns i kapitel 5. Kapitel 6 innehåller en referenslista.

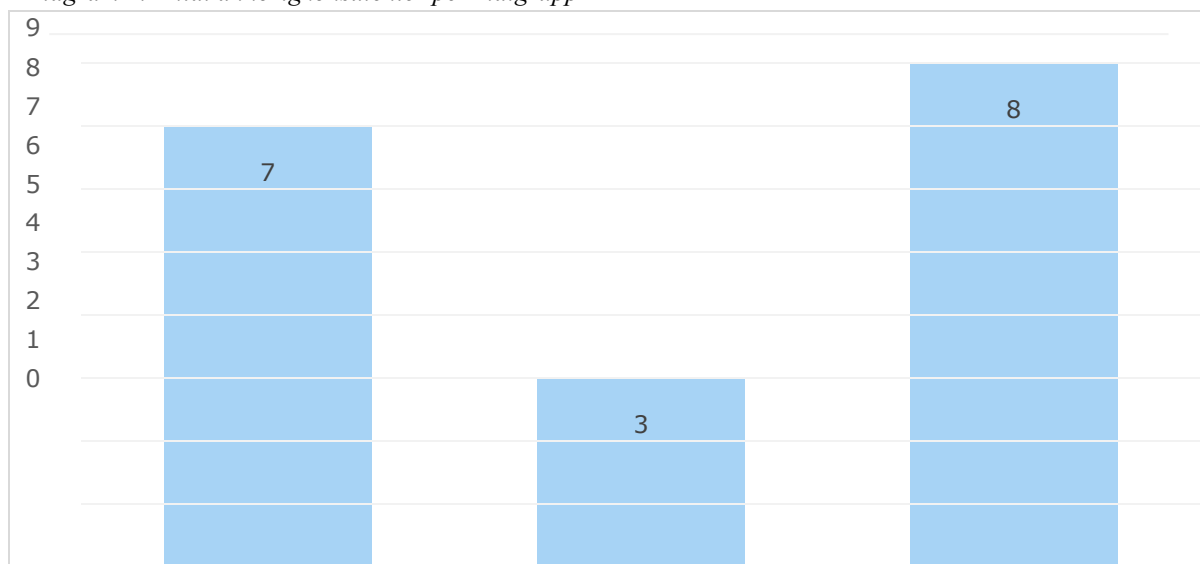
2. SAMMANFATTNING AV NULÄGET I STOCKHOLMS STAD

Nedan ges stadsövergripande sammanfattningar av nuläget per funktionellt område. I slutet av varje sammanfattning ges förslag till möjliga åtgärder. De åtgärder som är rekommenderade av Ramböll diskuteras närmare i kapitel 3.

2.1 Uppdrag

I Stockholms stad arbetar totalt 18 anhörigkonsulenter fördelade på målgrupperna 65- (yngre), 65+ (äldre), och alla. Målgrupperna definieras antingen utifrån anhöriga eller närstående.

Diagram 1. Antal anhörigkonsulenter per målgrupp



Tabell 2. Antal anhörigkonsulenter per stadsdel och målgrupp som dessa täcker.

Stadsdel	Antal anhörigkonsulenter	Målgrupp
Bromma	1	Alla förutom missbruk
Enskede-Årsta-Vantör	1	Alla
Farsta	1	Alla
Hägersten-Liljeholmen	3	Alla
Hässelby-Vällingby	1 (2 fr.o.m. april 2018)	Äldre (Alla fr.o.m. april 2018)
Kungsholmen	1	Alla
Norrmalm	2	Alla
Rinkeby-Kista	1	Alla förutom missbruk
Skarpnäck	1	Äldre
Skärholmen	2	Alla
Spånga-Tensta	1	Alla
Södermalm	2	Alla

Älvsjö
Östermalm

3	Alla
2 (65- går i pension och en 65+ tillkommer maj 2018)	Alla

- **En stadsövergripande uppdragsbeskrivning saknas.** Även uppdragsbeskrivning som anhörigkonsulenterna tilldelats på stadsdelsnivå saknas i alla utom en stadsdel (Se Södermalm 65+).
- **Uppdragen har utformats på stadsdelsnivå.** Anhörigkonsulenterna har självständigt och i vissa fall med närmsta chef utvecklat sina uppdrag utifrån egna tolkningar av programmet för anhörigstöd, erfarenhet och identifierade behov i stadsdelen. I vissa fall fungerar platsannonser som användes vid rekrytering som vägledning i arbetet. Uppdraget beskrivs av de flesta som självständigt och fritt och att anhörigkonsulenten behöver vara självgående för att passa för detta.
- **Uppdragets karaktär varierar över staden.** Uppfattningen kring uppdragets karaktär skiljer sig åt. Vissa tolkar uppdraget som operativt och andra som strategiskt. Majoriteten anser att uppdraget innebär en kombination av båda delarna. En avsaknad av uppdragsbeskrivning gör det svårare att balansera de två inriktningarna.
- **Tillgången till egen budget varierar över staden och påverkar arbetet.** Majoriteten av anhörigkonsulenterna saknar budget för utgifter. För närvarande har anhörigkonsulenterna i Farsta, Skarpnäck, Enskede-Årsta-Vantör, Södermalm (enbart 65+), Östermalm (enbart 65+) och Rinkeby-Kista egen budget i sitt uppdrag. Tillgången till egen budget påverkar förutsättningarna för stadsdelsöverskridande samverkan kring gemensamma aktiviteter, t.ex. eftersom vissa lättare kan bekosta aktiviteter än andra.
- **Hur målgrupper definieras varierar över staden.** I vissa fall definieras målgrupp utifrån anhörigs ålder och i andra fall utifrån närståendes ålder. I vissa fall exkluderas målgruppen missbruk i målgruppen ”alla” och i andra fall inte.
- **Att dela in målgrupperna utifrån ålder leder till att många anhöriga inte fångas upp.** Det finns en uppfattning om att åldersgränser är ett felaktigt sätt att dela upp målgrupperna då det finns yngre med äldresjukdomar (demens) och äldre med yngresjukdomar (psykisk ohälsa) som inte fångas upp p.g.a. uppdelningen.
- **Att arbeta med alla målgrupper i stadsdelen är svårt.** Anhörigkonsulenterna som har i uppdrag att ge stöd till samtliga målgrupper upplever generellt att det är svårt p.g.a. tidsbrist och bristande kompetens med tanke på arbetets komplexitet att ge lika stöd till alla anhöriga i stadsdelen.

Anhörigstödet äldreprägel försvårar arbetet med yngre målgrupper.

Anhörigkonsulenterna som enbart arbetar med den yngre målgruppen upplever att

- uppdraget är komplext då stödet från äldreförvaltningen och socialförvaltningen präglas av fokus på anhörigstöd inom äldreomsorgen.

Möjliga åtgärder för ett tydligare uppdrag

Prioriterad åtgärd enligt Rambölls rekommendation:

- Ta fram en stadsövergripande uppdragsbeskrivning som tydliggör uppdraget som anhörigkonsulent (se Rambölls förslag till uppdragsbeskrivning)

Ytterligare möjliga åtgärder:

- Utred möjligheten att tillsätta en anhörigkonsulent per stadsdel och målgrupp alt. en arbetsfördelning utifrån diagnoser
- Tillsätt en central gemensam budget som stöd till anhörigkonsulenterna

2.2 Insatser

- **Råd och stöd, vägledande/enskilda samtal, samtalsgrupper och utbildning** är det vanligast förekommande stödet som erbjuds i stadsdelarna. Vilken typ av stöd som erbjuds är i stora drag likartat mellan stadsdelarna. Det som i första hand saknas är samsyn kring vad stödet innebär och vilken anhörigkonsulentens roll är.
- **Karaktären på de vägledande samtalen skiljer sig åt.** I vissa stadsdelar har anhörigkonsulenten en terapeutisk roll utan begränsningar på hur många samtal som erbjuds per person och i andra en informativ och vägledande där anhöriga erbjuds ett max antal samtal innan de lotsas vidare (t.ex. Norrmalm och Södermalm).
- **Skillnad mellan anhörigrupper och anhörigcirklar.** Begreppet används på olika sätt i stadsdelarna. I vissa fall gör ingen skillnad mellan begreppen och i andra fall är anhörigrupper de grupper som leds av anhörigkonsulenterna själva och anhörigcirklar de cirklar med begränsat antal träffar som leds av externa aktörer, t.ex. Vuxenskolan, Studieförbundet eller Röda Korset.
- **Utbud av anhörigrupper/anhörigcirklar varierar.** Vilken typ av anhörigrupper/anhörigcirklar som erbjuds varierar. Det finns ett övergripande behov av grupper för anhöriga med närstående med demens i staden, således är det framförallt dessa som erbjuds i stadsdelarna.

- **Indirekt biståndsbedömt stöd till anhöriga förekommer.** Eftersom anhörigkonsulenterna hänvisar till handläggare i sådana fall finns ett behov av en separat kartläggning/utredning för att identifiera hur beslut tas på handläggarnivå och i vilken omfattning indirekt stöd förekommer.
- **Kompetensutveckling angående direkt biståndsbedömt stöd behövs.** Kunskapen om den lagreglerade skyldigheten att erbjuda biståndsbedömda insatser till anhöriga upplevs som otillräcklig bland anhörigkonsulenter, handläggare och övriga medarbetare. Resultatet blir att ingen av stadsdelarna arbetar med biståndsbedömda insatser direkt till anhöriga.

2.3 Kompetens och metoder

- **Tillämpningen av evidensbaserade metoder förekommer i liten utsträckning och varierar över stadsdelarna.** Generellt utgår anhörigkonsulenterna utifrån egen kompetens och erfarenhet samt varandras stöd i utformningen av det stöd som erbjuds. Vissa anhörigkonsulenter har utbildning i MI och annan samtalsmetodik. Några använder sig av NKAs riktlinjer i sitt arbete.
- **Anhörigkonsulenternas bakgrund varierar i hög utsträckning.** Bland anhörigkonsulenterna finns socionomer, sjuksköterskor och arbetsterapeuter m.m. Utbildningsbakgrund och tidigare arbetslivserfarenhet är i viss mån avgörande för vilka metoder som används.

Möjliga åtgärder för ett lika stöd till anhöriga i hela staden

Prioriterad åtgärd enligt Rambölls rekommendation:

- Ta fram ett basutbud av insatser där insatsernas utformning och anhörigkonsulentens roll i dessa är tydligt definierade (se Rambölls förslag på basutbud)

Ytterligare åtgärder:

- En kartläggning av i vilken utsträckning indirekta insatser beviljas i syfte att avlasta anhöriga i respektive stadsdel
- Mer kompetensutveckling om den lagreglerade skyldigheten att erbjuda biståndsbedömda insatser till anhöriga

•

2.4 Samverkan

- **Samverkan med andra aktörer varierar över staden.** Hur och om samverkan med t.ex. handläggare, övriga medarbetare, ideella organisationer och landstingsfinansierade vården är utformad och fungerar i stadsdelen ser olika ut i staden.
- **Stadsdelarnas arbete med anhörigombuden varierar i hög utsträckning.** I vissa fall förekommer anhörigombud på alla enheter och i andra fall endast på vissa eller inga alls.

Anhörigkonsulenternas roll kring arbetet med anhörigombuden varierar också. I vissa fall anordnas kontinuerliga nätverksträffar/utbildningar med anhörigombud och i andra mer sällan eller inga alls. Utbildningar och mer stöd från äldreförvaltningen och socialförvaltningen i arbetet med anhörigombuden och deras roller efterfrågas.

- **Det finns få planer för samverkan.** Det saknas en tydlig och gemensam plan för hur samverkan ska ske med såväl interna (handläggare) som externa aktörer, t.ex. landstingsfinansierade vården, föreningar, intresseorganisationer. Enstaka stadsdelar har pågående arbete med framtagning av samverkansplan (t.ex. Skärholmen) och annat styrdokument (se t.ex. Södermalms handlingsplan för implementering av anhörigstöd)
- **Samverkan med externa aktörer varierar i hög utsträckning.** Anhörigkonsulenterna har själva beslutat hur de arbetar med samverkan och det skiljer sig över stadsdelarna.
- **Anhörigkonsulenterna samverkar i olika nätverk.** Förutom ett stadsövergripande nätverk och fokusgrupper samverkar även stadsdelarna i regionala konstellationer t.ex. nätverket Sydost och nätverket Innerstaden.

Möjliga åtgärder för en stärkt samverkan med andra aktörer

Prioriterad åtgärd enligt Rambölls rekommendation:

- Tydliggör anhörigstödet utifrån rollfördelning i samverkan med handläggare, anhörigombud, chefer, landstingsfinansierade vården, intresseorganisationer etc. (Se t.ex. Skärholmens arbete med samverkansplan)

Ytterligare åtgärder:

- Kartlägg stadsdelarnas arbete med anhörigombuden samt tydliggör deras uppdrag i förhållande till anhörigkonsulentens uppdrag. Anordna utbildningar för såväl anhörigombud inom äldreomsorgen som socialomsorgen.

2.5 Organisationsstruktur

- **Den organisatoriska placeringen av anhörigkonsulenterna varierar över stadsdelarna:**

Tabell 3. Organisatorisk placering av anhörigkonsulenterna på stadsdelsnivå

Stadsdel	Placering i organisationen
Bromma	Enhetschef förebyggande enheten för äldreomsorg

<i>Enskede-Årsta-Vantör</i>	Enhetschef förebyggande enheten för äldreomsorg
<i>Farsta</i>	Avdelningschef egen regi
<i>Hägersten-Liljeholmen</i>	Biträdande enhetschef beställarenheten funktionsnedsättning (65-), Förebyggande enhet äldreomsorg (65+)
<i>Hässelby-Vällingby</i>	Enhetschef aktivitetscentrum Växthuset för seniorer
<i>Kungsholmen</i>	Avdelningschef äldreomsorg
<i>Norrmalm</i>	Enhetschef beställarenheten äldreomsorg
<i>Rinkeby-Kista</i>	Enhetschef beställarenheten funktionsnedsättning och socialpsykiatri
<i>Skarpnäck</i>	Förebyggande enhet (då anhängigkonsulenten även är chef för förebyggande enheten blir avdelningschefen för äldreomsorg chef även om tjänsten är placerad på och tillhör förebyggande enheten)
<i>Skärholmen</i>	Enhetschef för Ekens stödverksamhet (65+), köper in anhängigstöd för Hägersten-Liljeholmen för 65-
<i>Spånga-Tensta</i>	Enhetschef beställarenheten Äldreomsorg
<i>Södermalm</i>	Enhetschef förebyggande enheten (65+), Enhetschef förebyggande enheten (65-)
<i>Älvsjö</i>	Köper in anhängigstöd från Hägersten-Liljeholmen för alla målgrupper
<i>Östermalm</i>	Enhetschef för beställarenheten äldre (65+), Enhetschef för Vuxnenheten Socialtjänst (65-)

- **Anhängigkonsulenternas organisatoriska placering påverkar arbetet.** De som sitter på myndighetsutövning/beställarenhet tenderar att uppleva svårigheter med att bli en del av den ordinarie verksamheten då myndighetsutövningen är primärt fokus och tidskrävande. Samtidigt anses närheten till handläggarna underlätta samverkan kring anhängigstödet. Anhängigkonsulenter på mer övergripande nivå under avdelningschef upplever att det är lättare att arbeta med anhängigstödet på ett sätt som genomsyrar organisationen då chefen har mandat att driva och prioritera frågan. Dock är även tidsbristen stor på grund av avdelningschefernas mer primära fokusområden med bl.a. stöd till enhetschefer är tidskrävande. Att tillhöra en förebyggande enhet upplevs ofta som lättare i jämförelse med att tillhöra en beställarenhet eftersom att det där finns andra udda tjänster och målet blir att tillsammans arbeta förebyggande (Se t.ex. Södermalm).
 - **Anhängigkonsulenternas geografiska placering påverkar arbetet.** Anhängigkonsulenter som arbetar mot alla målgrupper men sitter placerade på t.ex. aktivitetshus för äldre upplever att mottagande/bemötande av den yngre målgruppen försvåras eftersom att mötesplatsen är onaturlig för dem på så sätt att den är anpassad för äldre.
- Anhängigkonsulenterna känner sig ofta ensamma i sina arbetsgrupper och stadsdelar.** Anhängigkonsulentrollen beskrivs som en udda roll vilket gör det svårt att bli

en del av den ordinarie verksamheten. I de fall när arbetet har fungerat bra i detta avseende har en bidragande faktor varit chefens engagemang och vilja att lyfta och driva frågan (Se Södermalm).

Möjliga åtgärder för en förbättrad organisation

Prioriterad åtgärd enligt Rambölls rekommendation:

- Utred alternativet av en regionalisering/centralisering av anhängkonsulenterna i Stockholms stad

alternativt

- Stöd stadsdelarna i utredningar av den organisatoriska placeringen i den egna organisationen

2.6 Styrning/Ledning

- **Chefens kunskap och engagemang är viktigt för ett framgångsrikt arbete.** Generellt är uppfattningen bland såväl chefer som anhängkonsulenter att chefens kunskap i frågan, engagemang och vilja att lyfta anhängfrågan i ledningsgrupper och liknande är avgörande för hur frågan prioriteras i stadsdelen.
- **Tydliga, mätbara och gemensamma mål samt verktyg för uppföljning av arbetet med anhängstödet saknas på en stadsövergripande nivå.**
- **Tydliga, mätbara och på stadsdelsnivå nedbrutna mål och verktyg för uppföljning av arbetet med anhängstöd saknas i hög grad.** I vissa stadsdelar nämns anhängstödet på en övergripande nivå i t.ex. verksamhetsplan och andra inte alls. I vissa stadsdelar har mål formulerats av chef och i andra enbart av anhängkonsulent eller inte alls.
- **Äldreförvaltningens och socialförvaltningens mandat kring styrning och ledning uppfattas som otydliga och behöver definieras.**

Möjliga åtgärder för en tydligare ledning/styrning av anhängstödet

Prioriterad åtgärd enligt Rambölls rekommendation:

- Stärk stödet till chefer genom utbildning och chefsforum för frågan (se t.ex. stadens arbete med preventionssamordnare och ansvariga chefer)

Ytterligare möjliga åtgärder:

- Ta fram en stadsövergripande handlingsplan för implementering av anhängstödet i Stockholms stad samt handlingsplaner för implementering på stadsdelsnivå (Se t.ex. Södermalm)

- Tydliggör stadsövergripande mål och uppföljning och använd ledningssystemet (ILS) som stödverktyg
- Tillsätt ett tydlig stadsövergripande ledning/samordnare av arbetet
- Anordna gemensamma aktiviteter och utbildningar för anhörigkonsulenter och chefer anpassade efter arbetet med alla målgrupper

3. REKOMMENDATIONER FRÅN RAMBÖLL

Nedan presenteras några områden som vi ser som särskilt prioriterade.

Vi ser två angelägna åtgärdsområden som utgår från dagens organisation och har relativt låg komplexitet:

- Tydliggör uppdrag och styrning (åtgärderna beskrivs vidare nedan) • Främja samverkan mellan anhängkonsulenter respektive chefer

Om utrymme finns för en mer genomgripande ansats så föreslås nedan åtgärder, med högre komplexitet:

- Tydliggör det sammantagna upplägget för anhängstödet i Stockholms stad
- Genomför en förstudie gällande centralisering alternativt regionalisering av anhängkonsulenter i Stockholms stad
- Om centralisering/regionalisering inte genomförs: Stöd stadsdelarna i att, efter behov, utvärdera den organisatoriska placeringen av de egna anhängkonsulenterna

När såväl prioriterade åtgärder som övriga åtgärder beaktats och vägen fram valts bör en tydlig handlingsplan etableras.

3.1 Tydliggör uppdrag och stadens styrning

Intervjuerna visar på en otydlighet i anhängkonsulentens uppdrag, som är basen för arbetet.

Vi föreslår att anhängkonsulenternas uppdrag

tydliggörs och att en samsyn kring uppdraget över "Hur man ser på uppdraget är splittrat i Stockholms

staden utvecklas. Utifrån intervjuunderlaget före-

slås följande punkter:

- Fastställ av basnivå och definiering av insatser utifrån karaktär och omfattning, samt ett tydliggörande av vilka förebyggande insatser som bör ingå i uppdraget. Detta kan ta utgångspunkt i Rambölls förslag (se kapitel 4 om basnivå) men behöver som nästa steg förankras och fastställas.
- Ta fram en gemensam uppdragsbeskrivning. Även denna kan ta utgångspunkt i Rambölls förslag (se kapitel 4 om uppdragsbeskrivning) för att sedan förankras och fastställas.

stad. Anhängkonsulenterna har själva konstruerat sina uppdrag. Programmet går att tolka på olika sätt."

- Fortsätt i övrigt implementeringen av Stockholms stads program för stöd till anhöriga, och främja detta genom uppföljning och stöd på stadsdelsnivå (ILS kan användas)

3.2 Främja samverkan mellan stadens anhörigkonsulenter respektive chefer

”Många chefer har aldrig träffat i respektive stadsdel och beskriver anhörigkonsulenterna i övriga stadsdelar som närmsta medarbetare, snarare än kollegorna på enheten/avdelningen i egna stadsdelen. Med bas i ett mer gemensamt uppdrag kan samarbete och samverkan mellan konsulenterna utvecklas ytterligare, t.ex. utifrån det existerande nätverket.

En viktig aktör i arbetet med anhörigstödet på stadsdelsnivå är ansvarig chef. Vi ser ett värde i att främja samverkan och samsyn även mellan cheferna i staden, till exempel genom chefsträffar t.ex. två gånger per år.

3.3 Tydliggörande av upplägget för anhörigstödet i Stockholms stad

Om utrymme finns för mer genomgripande åtgärder föreslås ett övergripande tydliggörande av upplägget för anhörigstödet inom Stockholms stad. Arbetet med anhörigstödet med anhörigstödet är komplext då det inkluderar många olika aktörer: handläggare, anhörigombud, landstingsfinansierad vård, intresseorganisationer, föreningar etc. Här vore det lämpligt att tydliggöra exempelvis rollfördelning, plan för anhörigstödet, samt anhörigkonsulenternas (och anhörigombudens) roll i arbetet.

3.4 Förstudie gällande centralisering alternativt regionalisering av anhörigkonsulenter i Stockholms stad

En ytterligare åtgärd av mer genomgripande karaktär är en möjlig omorganisation av anhörigstö-

”Det är svårt att ha ett gemensamt uppdrag när man sitter så långt ifrån det. Under intervjuerna poängterar majoriteten av varandra och tillhör olika avdelningar.

Ensam är inte stark. Det gör också att anhängkonsulenterna (15 av 18) att orsaken till man inte kan erbjuda anhängiga stöd i skillnaderna i hur man arbetar med anhängstödet i full utsträckning.”

Stockholms stad beror på bristen på gemensam styrning och avsaknad av gemensam placering. Som lösning på problemet föreslår många någon form av regionalisering/centralisering, ibland med hänvisning till förslaget för regionalisering från 2014.

Detta ses också som en möjlig lösning på problemet med att många anhängkonsulenter känner sig ensamma i sina roller och att cheferna på grund av tidsbrist inte kan prioritera och lyfta frågan med anhängstöd. Men dock finns välutvecklade och fungerande modeller i stadsdelarna även

med dagens organisation – här kan t.ex. Södermalm nämnas som en stadsdel som i många avseenden kommit långt. En ny centraliserad/regionaliserad organisation kommer innebära nya komplexiteter i organisationen och väcker frågor angående hur det skulle påverka dagens lokala förankring och inflytande. Upplägget behöver anpassas till Stockholm stads intentioner och organisatoriska förutsättningar generellt, och för- och nackdelar med regionalisering/centralisering bör vägas mot varandra i en förstudie.

”Om vi sitter nära kommer vi jobba lika men inte ha den naturliga förankringen i varje stadsdel. Den kommer inte gå att skapa. Den förankringen är mer betydelsefullt än att vi ska vara tillsammans.”

3.5 Om centralisering/regionalisering inte genomförs: Stöd stadsdelarna i att, efter behov, utvärdera den organisatoriska placeringen av de egna anhängkonsulenterna

En del anhängkonsulenter och chefer har kommenterat att de är tveksamma till om anhängkonsulenten har rätt organisatorisk placering i stadsdelen i nuläget. Om centralisering/regionalisering inte genomförs, så bör stadsdelarna stödjas i att, efter behov, utvärdera den organisatoriska placeringen av de egna anhängkonsulenterna.

4. FÖRSLAG TILL UPPDRAGSBESKRIVNING OCH BASNIVÅ FÖR INSATSER OCH STÖD

4.1 Uppdragsbeskrivning

Utifrån Stockholms stads program för anhörigstöd, broschyren ”Stödjer, hjälper eller vårdar du någon i din omgivning? – Anhörigstöd i Stockholms stad” samt det som framkommit under intervjuerna föreslås en uppdragsbeskrivning. Vi har utgått från en antagen uppdragsbeskrivning i stadsdelen Södermalm, och angett föreslagna tillägg från Ramböll *i kursiv stil*.

Som anhörigkonsulent inom äldreomsorgen/*socialomsorgen* arbetar du **operativt och strategiskt** med anhörigstödsfrågor.

I din operativa roll som anhörigkonsulent ska du:

- *Erbjuda anhöriga råd och stöd*
- *Erbjuda anhöriga vägledande och enskilda samtal*
- *Initiera anhörigcirklar och initiera och leda anhöriggrupper och säkerställa att de grupper/cirklar som erbjuds, eller kan hänvisas till, täcker det behov och den efterfrågan som finns i stadsdelen*
- *Anordna aktiviteter inom anhörigområdet internt och externt, t.ex. föreläsningar, utbildningar*
- *Informera om stödmöjligheter och aktiviteter via hemsida, lokaltidningar samt via interna aktörer (anhörigombud, chefer, medarbetare) och externa aktörer (landstingsfinansierade vården, föreningar, intresseorganisationer etc.)*

I din strategiska roll som anhängkonsulent ska du

- Omvärldsbevaka och följa kunskapsutvecklingen inom området *för att säkerställa att de metoder som används i arbetet är evidensbaserade utifrån nationella riktlinjer och rekommendationer (Se t.ex. Nationellt kompetenscentrum anhäng)*
- Stödja de interna verksamheterna i anhängstödsarbete *och utbilda anhängombud, medarbetare och chefer*
- Informera, samverka och föra en dialog om anhängstöd med interna och externa samverkanspartners
- Rapportera om arbetet *utifrån uppsatta mål* till närmsta chef

I din roll ska du samverka med andra anhängkonsulenter i Stockholms stad.

4.2 Basnivå för insatser och stöd

Utifrån foldern ”Stödjer, hjälper eller vårdar du någon i din omgivning? – Anhängstöd i Stockholms stad” och det som framkommit under intervjuerna föreslås behov kring klargöranden om nedan angivna insatser. Inledningsvis presenteras insatser och information som framgår i foldern, följt av behovet av klargöranden kring respektive insats utifrån vad som framkommit under intervjuerna.

Råd och vägledning

Anhängkonsulenten vägleder dig i kontakten med kommunen, landstinget och andra myndigheter. Du kan få tips om föreningar och frivilligorganisationer som erbjuder aktiviteter som kan passa dig. Dessutom kan du få information om vart du vänder dig för att få vanliga hjälpmedel.

Behov av klargörande finns kring följande

Samtliga anhängkonsulenter erbjuder råd och vägledning i enlighet med foldern. Dock påverkas möjligheten till råd och vägledning av hur välutvecklad samverkan med ovan nämnda aktörer är och i vilken utsträckning anhängkonsulenten har möjlighet till eller väljer att arbeta med omvärldsbevakning. Arbetet ser olika ut i samtliga stadsdelar kan underlättas av en plan/tydligare riktlinjer för hur samverkan med interna och externa aktörer ska ske och i vilken omfattning anhängkonsulenten ska ägna sig åt omvärldsbevakning.

Enskilda samtal

Om du behöver någon att prata med är du välkommen att kontakta anhängkonsumenten för ett stödjande samtal. Du får möjlighet att prata om vad som är viktigt för dig som anhäng. Samtalet sker antingen i anhängstödetts lokaler, via telefon eller hemma hos dig.

Behov av klargörande finns kring följande

Samtliga anhängkonsulenter erbjuder enskilda samtal. Dock så skiljer sig utformning och karaktär av samtalen åt i stadsdelarna. Många anhängkonsulenter begränsar inte samtalen vilket resulterar i samtal av terapeutisk karaktär snarare än vägledande. Med anledning av anhängkonsulenternas variation i akademisk bakgrund och arbetslivserfarenhet kunde det vara lämpligt att begränsa samtalen till 3-5 stycken per person, och samtalens karaktär till endast vägledande. Om anhängiga har behov av fler samtal bör de hänvisas till aktörer inom vården såsom läkare eller psykolog. Anhängiga som vägleds vidare till annan aktör ska dock fortsatt kunna kontakta anhängkonsulent för råd och vägledning.

Kunskap och gemenskap

Anhängstödet erbjuder bland annat föreläsningar, utbildningar, Må bra-aktiviteter och andra tematräffar. I anhänggrupper får du möjlighet att träffa andra anhängiga i liknande situation, finna gemenskap och utbyta erfarenheter och kunskap.

Behov av klargörande finns kring följande

Anhängiga erbjuds i stadsdelarna aktiviteter av olika slag. Variationen är dock stor och det ser olika ut i alla stadsdelar. I vissa fall anordnas gemensamma aktiviteter med andra stadsdelar och i andra utformas utbudet av det behov som identifierats i stadsdelen. I samtliga stadsdelar erbjuds möjligheten för anhängiga att träffa andra anhängiga. Det finns både anhänggrupper som anhängkonsumenten själv leder och anhängcirkelklar via extern aktör, t.ex. Vuxenskolan och Röda Korset. Anhängcirkelklarna är begränsade till max antal träffar medan anhänggrupperna i vissa fall är avgränsade och i andra fall ständigt pågående. Gruppernas/Cirkelklarernas fokus bestäms av anhängkonsumenten själv.

Förslagsvis bör en mer genomgående behovsbedömning göras i respektive stadsdel för att säkerställa att alla behov som finns utifrån insatsen kunskap och gemenskap täcks.

Behovsprövade insatser

Stockholm stad erbjuder också bland annat stöd och hjälpinsatser i form av avlösning, korttidsvård och korttidsvistelse. Dessa stödinsatser är behovsprövade och kräver beslut från biståndshandläggare/socialsekreterare.

Behov av klargörande finns kring följande:

Arbetet med *indirekta biståndsbedömda insatser* som ges till närstående i syfte att avlasta anhörig bör kartläggas i respektive stadsdel utifrån utredningar och beslut.

Arbetet med *direkta biståndsbedömda insatser* som ges till närstående är idag näst intill obefintligt och behöver stärkas upp med kompetensutveckling för anhörigkonsulenter, chefer, handläggare och övriga medarbetare om den lagreglerade skyldigheten att erbjuda anhöriga biståndsbedömda insatser som avlastning.

5. SAMMANFATTNING AV NULÄGET PER STADSDEL

5.1 Bromma

Tabell 4. Antal anhörigkonsulenter, uppdragets omfattning, organisatorisk placering samt tillgången till egen budget för anhörigkonsulenten i stadsdelen

Antal anhörig-	Uppdragets Målgrupp	Placering i organisationen	Egenkonsulenter omfattning	budget
1		80%	Alla förutom omsorgsboende och anhörigcentrum (65+)	Enhetschef för vård och Brommagården och

Uppdrag

Anhörigkonsulenten är nyligen tillsatt. Föregående anhörigkonsulent arbetade enbart med målgruppen 65+. Anhörigkonsulentens främsta uppgift är att utveckla uppdraget utifrån stadens program för stöd till anhöriga för att kunna möta samtliga målgrupper.

Anhörigkonsulenten arbetar även 20% som äldre konsulent. Det finns inte någon dokumenterad uppdragsbeskrivning för anhörigkonsulenten. Andra anhörigkonsulenter i staden används som stöd i utvecklingen av uppdraget.

Insatser

Bedömningen är att de vägledande samtalen kommer vara det som tar mest tid framöver. Arbetet mot målgruppen 65+ är välutvecklat sedan tidigare, således är det den målgruppen som fortsatt efterfrågar anhörigkonsulentens stöd i högst grad.

Tabell 5. Insatser/Stöd som erbjuds av anhörigkonsulenten

Socialomsorg (65-)	Äldreomsorg (65+)
<ul style="list-style-type: none"> • Råd och stöd • Vägledande samtal • Utflykt med anhöriga (Må bra aktiviteter) • Föreläsningar via externa aktörer 	<ul style="list-style-type: none"> • Råd och stöd • Anhöriggrupper med fokus på demens (en grupp en gång i månaden och en grupp varannan vecka) • Vägledande samtal • Utflykt med anhöriga (Må bra aktiviteter) • Föreläsningar via externa aktörer
Förebyggande	
<ul style="list-style-type: none"> • I uppstartsfasen mycket fokus på att träffa alla biståndshandläggare, frivilliga organisationer och landstinget och informera om sitt nya uppdrag. 	

Samverkan

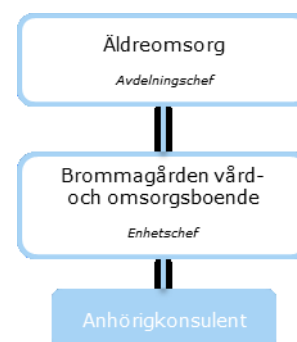
Som ny har anhängkonsulenten lagt stort fokus på att presentera sig för relevanta aktörer, till exempel handläggare, andra medarbetare och chefer, frivilliga organisationer och landstinget samt andra anhängkonsulenter i staden.

Kompetens och metoder

Anhängkonsulenten har genomgått utbildning i MI (Motiverande samtal). I övrigt tillämpas inga särskilda evidensbaserade metoder.

Organisation

Anhängkonsulenten är placerad hos enhetschef för vård- och omsorgsboendet Brommagården samt för två anhängcentrum (65+). Den organisatoriska placeringen underlättar arbetet eftersom att anhängcirkelarna för äldre hålls på aktivitetscentrumen. Arbetet med de yngre målgrupperna försvåras däremot av den organisatoriska placeringen då anhängcentrumen där anhängkonsulenten sitter inte är en naturlig mötesplats för yngre.



Styrning/Ledning

Anhängkonsulenten kommer framöver ta fram mål för arbetet i stadsdelen. En grundläggande nivå kring vad anhängkonsulenternas och anhängombudens uppdrag ska vara efterfrågas från central nivå. Likaså efterfrågas en tydligare närvaro från Äldreförvaltningen och Socialförvaltningen och en högre prioritering av frågan i Stockholms stad.

Anhängombud

Det finns anhängombud på tre kommunala vård och omsorgsboenden men ingen uppfattning om antalet. En gemensam utbildning för anhängombuden som tidigare har anordnats av Äldreförvaltningen efterfrågas. Anhängkonsulenten ska framöver arbeta med att utbilda anhängombuden och upprätthålla arbetet men mer stöd från central nivå efterfrågas.

5.2 Enskede-Årsta-Vantör

Antal anhängkonsulenter	Uppdragets omfattning	Målgrupp	Placering i organisationen	Budget
-------------------------	-----------------------	----------	----------------------------	--------

T a b e l l	1	100%	Alla	Förebyggande enheten äldreomsorg	Ja. Tillsammans med Sydost.

6. Antal anhörigkonsulenter, uppdragets omfattning, organisatorisk placering samt tillgången till egen budget för anhörigkonsulenten i stadsdelen

Uppdrag

Anhörigkonsulenten tilldelades vid början av sin anställning fyra ledande ord (Något nytt, effektivitet, lots och ökat samarbete med intresseföreningar) och har utformat uppdraget genom egna tolkningar av ledorden samt med stöd av andra anhörigkonsulenter i staden. Ledorden har underlättat utformningen av uppdraget. *Nätverket Sydost* (Enskede-Årsta-Vantör, Farsta och Skarpnäck) har samarbetat mycket kring implementering av stadens program för stöd till anhöriga under 2017 och under 2018 med fokus på anhörigsamverkan. Det finns inte någon dokumenterad uppdragsbeskrivning för anhörigkonsulenten.

Insatser

Uppfattningen är att målgruppen äldre tar mer tid än målgruppen yngre.

Tabell 7. Insatser/Stöd som erbjuds av anhörigkonsulenten

Socialomsorg (65-)	Äldreomsorg (65+)
<ul style="list-style-type: none"> • Råd och stöd • Vägledande/Enskilda samtal 	<ul style="list-style-type: none"> • Råd och stöd • Vägledande/Enskilda samtal • Utbildning för anhöriga till närstående med ångest/depression via Psykiatri Södra (Tillsammans med nätverket Sydost) • Navigeringskurs för anhöriga via minnesmottagningen på Capio Geriatrik Dalen (Tillsammans med nätverket sydost) • Anhöriggrupp via Röda korset för anhörigvårdare vars livskamrat är över 65 (Tillsammans med nätverket Sydost) • Anhöriggrupp för vuxna barn vars, ofta demenssjuka, förälder behöver mycket stöd (Anhörigkonsulenten leder gruppen tillsammans med sydost) • Anhörigcentrum (Tillsammans med nätverket Sydos) • Utflykter, julfest eller adventsfika (Tillsammans med nätverket Sydost)

Förebyggande

- Utbildar medarbetare, chefer och anhörigombud genom workshops och föreläsningar.
- Marknadsför aktiviteter.
- Omvärldsbevakar anhörigstöd i andra kommuner.
- Förebyggande med Sydost genom informationsdisk på Daléns sjukhus.

Samverkan

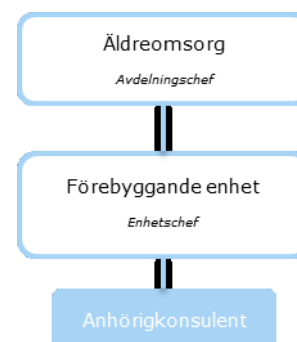
Den organisatoriska och geografiska placeringen försvårar samverkan med handläggare. Enhetschefer är mer bekanta med anhörigstödet till följd av utbildning tillsammans med nätverket Sydost och ringer när de har frågor. Samverkan med andra anhörigkonsulenter sker framförallt genom stadsövergripande nätverksträffar och fokusgrupper. Anhörigkonsulenter samverkar med nätverket Sydost kring uppdraget, insatser och budget. Det finns ingen tydlig samverkan med landstinget. Samverkan kring insatser med externa aktörer framgår i tabell 7.

Kompetens och metoder

Anhörigkonsulenter har genomgått en samtalsutbildning och utgår mycket från publiceringar kring rekommendationer angående arbetet med anhörigstöd från nationellt kompetenscentrum anhöriga (NKA). I övrigt tillämpas inga särskilda evidensbaserade metoder.

Organisation

Anhörigkonsulenter är organisatoriskt placerade hos enhetschefen för förebyggande enheten men geografiskt placerade på en mötesplats och dagverksamhet för personer 65+ med demens. Placeringen försvårar arbetet med andra målgrupper än 65+ eftersom platsen inte är en neutral plats anpassad för andra målgrupper. Placeringen leder också till att anhörigkonsulenter saknar ett tydligt sammanhang och försvårar erfarenhetsutbyte med kollegor gällande anhörigstöd då de som arbetar på dagverksamheten inte är bekanta med frågan. Till följd av den geografiska placeringen befinner sig anhörigkonsulenter ofta i sammanhang som inte hör till uppdraget som anhörigkonsulenter. Den organisatoriska och geografiska placeringen leder till att det är svårt att få till stånd ett arbete med anhörigstödet på en mer övergripande nivå (där frågan genomsyrar hela organisationer och ansvaret fördelas).



Styrning/Ledning

Ansvarig chef är chef för förebyggande enheten på cirka 20% och är på plats i aktivitetshuset där anhängkonsulenten befinner sig en dag i veckan. Chefen är personal- och ekonomiansvarig men verksamheten drivs av biträdande enhetschef. Enhetschefen ingår i styrgruppen för nätverket Sydost. Anhörigstödet uppskattas ta mindre tid i jämförelse med övriga områden. Arbetet med anhörigstödet har inte några tydliga mål på stadsdelsnivå. Arbetet följs upp genom statistik över hur många anhängkonsulenterna träffar. Tillsammans med nätverket Sydost och ett gemensamt årshjul planeras och utvärderas arbetet. De enskilda samtalen utvärderas gemensamt genom utvärderingsverktyget Outcome Rating Scale (ORS). Programmet uppfattas som bra, lättförståeligt och stadsövergripande. Det saknas en tydliga riktlinjer för hur man ska arbeta med programmet på stadsdelsnivå. Äldreförvaltningens och socialförvaltningens roll uppfattas som otydlig vilket medför svårigheter att ställa krav på stöd, även om behovet av mer övergripande stöd för ett lika arbete är stort

Anhörigombud

I stadsdelen finns cirka 40 anhörigombud på vård- och omsorgsboende, servicehus, hemtjänst, daglig verksamhet, gruppboende och demensenhet. Nätverket Sydost bjuder in anhörigombuden till föreläsningar och workshops två gånger per år och vid vissa tillfällen bjuds även ansvariga chefer in.

5.3 Farsta

Tabell 8. *Antal anhängkonsulenter, uppdragets omfattning, organisatorisk placering samt tillgången till egen budget för anhängkonsulenterna i stadsdelen*

<i>Antal anhängkonsulenter</i>	<i>Uppdragets omfattning</i>	<i>Målgrupp</i>	<i>Placering i organisationen</i>	<i>Egen budget</i>
<i>1</i>	80%	Alla	Avdelningschef egen regi	Ja. Tillsammans med Sydost.

Uppdrag

Utformningen av uppdraget i Farsta stadsdel har skett i samverkan med framförallt nätverket Sydost och dess styrgrupp med respektive chef samt utifrån det behov som identifierats i respektive stadsdel. Sydost har under 2017 samarbetat mycket kring implementering av stadens program för stöd till anhöriga och under 2018 ligger fokus på anhängsamverkan. Det som styr uppdraget beskrivs vara anhörigas behov. Det finns inte någon dokumenterad uppdragsbeskrivning för anhängkonsulenterna.

Insatser

Åldersfördelningarna sker utifrån anhörigas ålder. Arbetet med respektive målgrupp uppfattas ta lika mycket tid (40%/40%).

Tabell 9. Insatser/Stöd som erbjuds av anhörigkonsulenterna

Socialomsorg (65-)	Äldreomsorg (65+)
<ul style="list-style-type: none"> • Råd och stöd • Vägledande/Enskilda samtal • Föräldrargrupp tillsammans med LSS handläggare (barn inom ASD med besvärlig skolgång) • Navigeringskurs för anhöriga via Karolinska sjukhuset Huddinge (Tillsammans med Kungsholmen) • Mötesplats unga anhöriga (tillsammans med kungsholmen) 	<ul style="list-style-type: none"> • Råd och stöd • Vägledande/Enskilda samtal • Utbildning för anhöriga till närstående med ångest/depression via Psykiatri Södra (Tillsammans med nätverket Sydost) • Navigeringskurs för anhöriga via minnesmottagningen på Capio Geriatrik Dalen (Tillsammans med nätverket sydost) • Anhöriggrupp via Röda korset för anhörigvårdare vars livskamrat är över 65 (Tillsammans med nätverket Sydost) • Anhöriggrupp för vuxna barn vars, ofta demenssjuka, förälder behöver mycket stöd (Anhörigkonsulenterna leder gruppen tillsammans med sydost) • Anhörigcenter (Tillsammans med Sydost) • Utflykter, julfest eller adventsfika (Tillsammans med nätverket Sydost)
Förebyggande	
<ul style="list-style-type: none"> • Nyhetsbrev • Informerar via vårdcentraler • Informerar via uppsökarens informationsmöten • Informerar via intresseorganisationer 	

De vägledande samtalen tar mest tid men varierar mycket över året (ca 170 samtal 2017).

Samverkan

Samverkan med andra anhörigkonsulenter utöver nätverket Sydost sker via nätverksträffar och fokusgrupper. Anhörigkonsulenterna samverkar med nätverket Sydost kring uppdraget, insatser och budget. Det saknas rutiner för samverkan med medarbetare. Handläggare hör av sig vid behov och anhörigkonsulenterna kontaktar dem vid behov. Samverkan kring insatser med externa aktörer framgår i tabell 9.

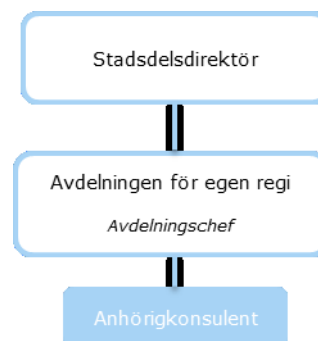
Kompetens och metoder

Navigeringskurserna är ett sätt att arbeta evidensbaserat. Övrigt arbete sker enligt uppgift utifrån Nationellt kompetenscentrum anhörigas (NKA) rekommendationer för hur anhörigstödsarbetet bör utformas.

Organisation

Anhörigkonsulenten är placerad hos avdelningschefen för området ”egen regi”. Anhörigkonsulentens sidoordnade är enhetschefer vilket begränsar möjligheten för konsulenten att prioritera och lyfta sina frågor uppåt då avdelningschefens stöd till enhetscheferna är mycket tidskrävande och primärt ansvarsområde. Det övergripande arbetet med anhörigstödet underlättas dock i andra avseenden, då kommunikationsvägarna är kortare och samverkan med

verksamheterna bättre tack vare närheten till enhetscheferna. Samverkan med andra chefer i stadsdelen, som inte ingår i egen regi, och deras respektive enheter är inte lika välutvecklat. Geografiskt är anhörigkonsulenten placerad tillsammans med utvecklingsenheten och saknar kollegor med samma organisatoriska tillhörighet.



Styrning/Ledning

I verksamhetsplanen lyfts på en övergripande nivå hur anhörigstödet ska utformas. I övrigt sker arbetet utifrån programmet. En utvärdering av arbetet görs tillsammans med Sydost genom verktyget ORS som utvärderar samtal. Programmet är det verktyget som används för att leda och styra arbetet. Någon som driver och tydliggör frågan på övergripande nivå efterfrågas.

Anhörigombud

Anhörigombud finns på alla enheter och har utbildats av anhörigkonsulenten sedan 2007. I samband med implementeringen av programmet för anhörigstöd har antalet anhörigombud ökat. Arbetet försvåras av en hög personalomsättning i verksamheterna och antalet anhörigombud per enhet varierar. Sydost bjuder in anhörigombuden till föreläsningar och workshops två gånger per år och vid vissa tillfällen bjuds även ansvariga chefer in.

5.4 Hägersten-Liljeholmen

Tabell 10. Antal anhörigkonsulenter, uppdragets omfattning, organisatorisk placering samt tillgången till egen budget för anhörigkonsulenten i stadsdelen

Antal anhörigkonsulenter	Uppdragets omfattning	Målgrupp	Placering i organisationen	Budget
1	50%	65-	Biträdande enhetschef beställarenheten funktionsnedsättning	Nej
2	Anhörigkonsulent 1: 30% och anhörigkonsulent 2: 80%	65+	Enhetschef för äldrestöd (förebyggande enhet)	Nej

Uppdrag

65-

Utformningen av uppdraget har utifrån det behov som identifierats i stadsdelen av anhörigkonsulenten, utifrån anhörigkonsulentens tidigare erfarenheter samt bestämmelser i Socialtjänstlagen och med hjälp av NKA. Anhörigkonsulenten arbetar 90% som anhörigkonsulent varav 50% formellt är mot Hägersten-Liljeholmen. Övriga 40% köps av och fördelas mellan Älvsjö och Skärholmen mot samma målgrupp. I praktiken bedöms att arbetet med HägerstenLiljeholmen kan vara mer tidskrävande än 50%. Det finns ingen dokumenterad uppdragsbeskrivning för anhörigkonsulenten.

65+

Utformningen av uppdraget har skett utifrån det behov som identifierats i stadsdelen av anhörigkonsulenterna, med stöd av chef och utifrån stadens program för stöd till anhöriga. Uppdraget är såväl strategiskt genom utbildningar av personal som operativt genom stöd/insatser till anhöriga. Utöver anhörigstödet arbetar anhörigkonsulenterna även som en del av sin tjänst med äldrestöd. Det finns ingen dokumenterad uppdragsbeskrivning för anhörigkonsulenten.

Insatser

Tabell 11. Insatser/Stöd som erbjuds av anhörigkonsulenten

Socialomsorg 65-	Äldreomsorg 65+
<ul style="list-style-type: none"> • Råd och stöd • Vägledande samtal • Anhöriggrupper via Vuxenskolan (En grupp om psykisk ohälsa och två för föräldrar till vuxna barn med neuropsykiatrisk problematik) • Stöd vid SIP-möten 	<ul style="list-style-type: none"> • Råd och stöd • Vägledande samtal • Anhöriggrupper med framförallt demensfokus (tre grupper varannan vecka) • Hembesök • Navigeringskurs via minnesmottagningen
80%	25-50% 25% 20%

Förebyggande

65+

- Par där någon har fyllt 80-år rings upp (uppsökande verksamhet)
- Utbildning personal och nätverkande inom stadsdelen kring anhängigombuden

65-

- Träffa biståndshandläggare och informerar om anhängigstöd
- Seminarier med diskussioner och dialog om hur handläggarna ser på anhängigstödet

Samverkan

65-

Samverkan med handläggare inom socialtjänsten fungerar och utvecklas bra.

Anhängigkonsulentens samverkan med intresseorganisationer och den landstingsfinansierade vården har minskat med tiden då de bedöms ha god kännedom om anhängigstödet. Samverkan med andra anhängigkonsulenter sker framförallt genom nätverksträffar och fokusgrupper.

Anhängigkonsulenten samverkar inte med anhängigkonsulenterna för målgruppen 65+.

65+

Det finns ett viktigt samarbete med hemtjänst för att stärka kännedomen om anhängigkonsulenterna. Anhängigkonsulenterna har god kontakt med frivillig- och patientorganisationer och de hänvisar till varandra vid behov. Samverkan med andra anhängigkonsulenter sker framförallt genom nätverksträffar och fokusgrupper.

Anhängigkonsulenterna samverkar inte med anhängigkonsulenten för 65-.

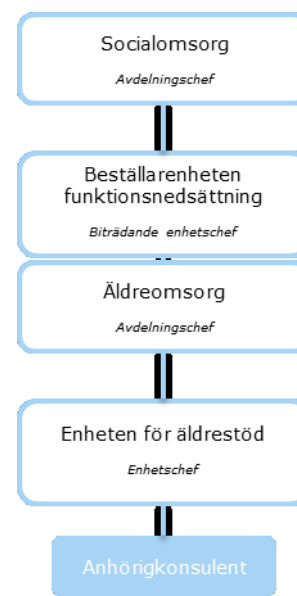
Kompetens och metoder

En av anhängigkonsulenterna 65+ har genomgått utbildning i MI. I övrigt tillämpas inga särskilda evidensbaserade metoder.

Organisation

65-

Anhängigkonsulenten är placerad på beställarenheten för funktionsnedsättning tillsammans med myndighetsutövande handläggare. Den organisatoriska placeringen underlättar samverkan med handläggare och andra medarbetare inom verksamheten. Då myndighetsutövningen är enhetens primära ansvarsområde finns inte mycket tidsutrymme att prioritera anhängigstödet. Den lokala



förankringen i stadsdelen är mycket viktig för arbetet.

65+

Anhörigkonsulenterna är organisatoriskt placerade på enheten för äldrestöd och geografiskt placerade på Fruängens vård-och omsorgsboende. Den organisatoriska och geografiska placeringen gör det lätt att nå de målgrupper som befinner sig inom verksamheten för äldrestöd medan avståndet till dem utanför huset är långt. På förebyggande enheten underlättas arbetet genom mycket samarbete med kollegor som gör mycket hembesök och kan via stadsdelens träffpunkter för äldre informera om aktiviteter samt arbeta med uppsökande verksamhet.

Styrning/Ledning

65-

Anhörigkonsulenten tar fram en egen verksamhetsplan och verksamhetsberättelse för anhörigstödet i stadsdelen där det framgår att ”Alla anhöriga ska ha rätt till stöd”. Arbetet utvärderas och följs upp genom medarbetarsamtal med närmsta chef. Arbetet med anhörigstödet bedöms ha en äldreprägel och ses som att det drivs framförallt av äldreförvaltningen vilket försvårar arbetet med målgruppen 65-.

65+

Stadens program för anhörigstöd styr arbetet. Siffror och statistik samlas in av anhörigkonsulenterna angående hur många anhöriga de träffar och ger stöd/insatser. Utvärdering/uppföljning genom statistik och dokumentation på övergripande stadsnivå saknas och efterfrågas.

Anhörigombud

65-

För målgruppen 65- finns idag inga anhörigombud. Ett intresse bedöms finnas på boenden inom socialpsykiatri men en avsaknad av utbildningar anpassade för arbetet inom funktionshinderområdet försvårar arbetet.

65+

I stadsdelen finns cirka 15-20 anhörigombud på Hägerstens servicehus, boenden och hemtjänst. Anmälan är öppen för att engagera fler och intresset från vårdpersonal och chefer

bedöms vara högst. För att kunna fortsätta med arbetet efterfrågas en utbildning för anhörigombud.

5.5 Hässelby-Vällingby

Tabell 12. Antal anhörigkonsulenter, uppdragets omfattning, organisatorisk placering samt tillgången till egen budget för anhörigkonsulenten i stadsdelen

Antal anhörigkonsulenter	Uppdragets omfattning	Målgrupp	Placering i organisationen	Budget
1	100%	65+	Enhetschef Växthuset	Nej

Uppdrag

Utformningen av uppdraget har skett i samverkan med andra anhörigkonsulenter i staden, utifrån det behov som identifierats i stadsdelen av anhörigkonsulenten och utifrån anhörigkonsulentens tidigare erfarenheter. Målen för anhörigstödet upplevs som odefinierade i såväl Stockholms stad som stadsdelen vilket försvårar en stadsövergripande samsyn. Uppdraget beskrivs som generöst och självständigt. De finns ingen dokumenterad uppdragsbeskrivning för anhörigkonsulenten.

Nuvarande anhörigkonsulent går i pension under våren 2018 och ersätts av två nya anhörigkonsulenter varav en kommer att arbeta 70% och den andra 50% med uppdraget. Målgruppen kommer att ändras till alla anhöriga istället för 65+. Tanken är att anhörigkonsulenten ska arbeta mer kartläggande för att hitta lösningar problem snarare än terapeutiskt vilket har varit fallet fram till nu i stadsdelen.

Insatser

Tabell 13. Insatser/Stöd som erbjuds av anhörigkonsulenten

Äldreomsorg 65+
<ul style="list-style-type: none"> • Råd och stöd via telefon • Anhöriggrupp drivs av anhörigkonsulenten (för anhörig till demenssjuk som är 65+)
<p><i>Förebyggande</i></p> <p>Informationsspridning för att nå ut till anhöriga via hemsidan, lokaltidning och på föreningsmöten</p>

Arbetet med anhöriggrupperna uppges vara det som anhörigkonsulenten lägger mest tid på.

Till följd av utökningen målgruppen kommer även nuvarande insatser att utökas med och anpassas samtidigt som de nuvarande bevaras.

Samverkan

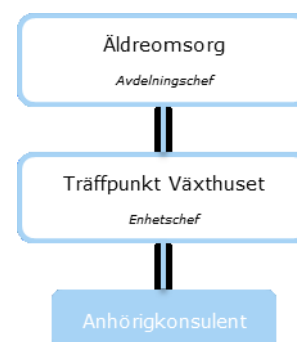
Samverkan med andra stadsdelar sker främst genom nätverksträffarna och fokusgrupper. Samverkan sker även med diakon från Svenska Kyrkan i Vällingby som är med på anhörigträffar.

Kompetens och metoder

Inga särskilda evidensbaserade metoder tillämpas.

Organisation

Anhörigkonsumenten är organisatoriskt och geografiskt placerad på träffpunkt Växthuset som är en mötesplats för seniorer (65+). Att ha anhörigkonsumenten placerad på Växthuset har inneburit att personen befinner sig bland aktiviteterna för äldre som ofta är anhöriga. Placeringen försvårar dock kommunikationen med förtroendevalda och övriga chefer och verksamheter i stadsdelen.



Styrning och ledning

Ledning och styrning av anhörigstödet på stadsdelsnivå påverkar mycket av avdelningschefens möjlighet att prioritera frågan. Kommunikationen från äldreförvaltningen når enheten via nätverksträffarna och anhörigkonsumenten.

Anhörigombud

I stadsdelen finns anhörigombud på varje enhet inom äldreomsorgens cirka 20 enheter. Det finns webbutbildningar för anhörigstöden men få har tid att genomföra utbildningarna.

5.6 Kungsholmen

Tabell 14. Antal anhörigkonsulenter, uppdragets omfattning, organisatorisk placering samt tillgången till egen budget för anhörigkonsumenten i stadsdelen

Antal anhörigkonsulenter	Uppdragets omfattning	Målgrupp	Placering i organisationen	Budget
1	100%	Alla	Staben Äldreomsorgen	Nej

Uppdrag

Uppdraget har utformats utifrån stadens program för stöd till anhöriga och i samverkan med chefen för staben vars uppmuntran och förtroende till anhängkonsulenten har underlättat arbetet. Fokus har varit att arbeta mer strategiskt. Mycket fokus har legat i att diskutera tolkningar av anhängstöd och att göra anhängperspektivet till en naturlig del av myndighetsutövande beställarens arbete. Anhängkonsulenten arbetar i praktiken 60% med målgruppen äldre och 40% med målgruppen yngre. Det finns ingen dokumenterad uppdragsbeskrivning för anhängkonsulenten.

Insatser

Tabell 15. Insatser/Stöd som erbjuds av anhängkonsulenten

Socialomsorg (65-)		Äldreomsorg (65+)	
<ul style="list-style-type: none"> • Råd och stöd • Vägledande samtal • Anhänggrupper via Vuxenskolan för partner eller barn som hjälper anhäng oavsett diagnos, mest demens (Tillsammans med Östermalm, Norrmalm och Kungsholmen) • Mötesplats unga anhöriga (tillsammans med Farsta) • Föreläsningsserie via minnesmottagningen i Huddinge 	40%	<ul style="list-style-type: none"> • Råd och stöd • Vägledande samtal • Anhänggrupper via Vuxenskolan för partner eller barn som hjälper anhäng oavsett diagnos, mest demens (Tillsammans med Östermalm, Norrmalm och Kungsholmen) • Föreläsningsserie via minnesmottagningen Sabbatsberg 	40%
Förebyggande			
<ul style="list-style-type: none"> • Nyhetsbrev en gång i månaden om vad som är på gång i stadsdelen • Hemsida • Informationsspridning till allmänheten och anhöriga, via annonser, föreläsningar o.s.v. 			

Förebyggande arbete och diverse möten uppskattas vara det som tar mest av anhängkonsulentens tid (cirka 60%). För närvarande planeras två anhänggrupper på en stadsövergripande nivå med fokus på föräldrar till barn med psykisk ohälsa och föräldrar till vuxna barn med neuropsykiatriska diagnoser. En må-bra grupp planeras även för hösten 2018 i stadsdelen för föräldrar och barn.

Samverkan

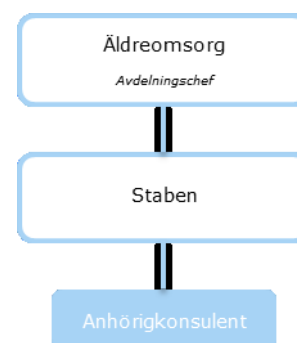
Samverkan kring insatser framgår i tabellen om insatser. Anhörigkonsulenten träffar handläggare från varje enhet varannan månad och tar fram rutiner för hur anhörigfrågan ska lyftas. Anhörigkonsulenten samverkar även med intresseorganisationerna Balans, Stad – Anhörigskolan och Demensföreningen varifrån anhörigkonsulenten hämtar information som kan spridas vidare. Anhörigkonsulenten informerar även via psykiatrin om arbetet med anhörigstödet.

Kompetens och metoder

En anhörigkonsulent med inriktning mot målgruppen 65- efterfrågas och skulle underlätta arbetet. Inga särskilda evidensbaserade metoder används.

Organisation

Anhörigkonsulenten är placerad hos avdelningschefen och staben för äldreomsorgen. Där finns både beställar- och utförarverksamheten men även staben som anhörigkonsulenten tillhör med medicinskt ansvarig sjuksköterska (MAS), medicinskt ansvarig för rehabilitering (MAR), akademisk klinisk adjunkt (AKA) och en processledare som stödjer utförarverksamheterna i dokumentation enligt hälso-och sjukvårdslagen (HSL). Den organisatoriska placeringen uppfattas ha underlättat arbetet genom att det har varit lättare att nå ut till beställarenheten och utförarenheten via den gemensamma chefen. Det pågår en diskussion om att flytta anhörigkonsulenten till beställarenhetens förebyggande enhet eftersom bland annat kuratorerna finns där. Även om anhörigkonsulenten tillhör äldreomsorgen riktar sig även arbetet mot socialtjänsten där det finns ett behov att utveckla en mer kontinuerlig kontakt med ansvarig chef.



Ledning/Styrning

Programmet för anhörigstöd uppfattas vara det enda styrdokumentet. Strategernas (äldreförvaltningen och socialförvaltningen) arbete och närvaro på nätverksträffarna beskrivs ha underlättat arbetet ned anhörigstödet. Verksamheterna i stadsdelen behöver mer stöd från central nivå i anhörigstödsarbetet. På stadsdelsnivå finns anhörigstödet med i nämndmålen.

Anhörigombud

Utbildningar för anhörigombud ordnas tillsammans med Norrmalm och Östermalm och det finns ett register över vem som har genomfört utbildningarna. Anhörigombudens uppdrag uppfattas vara otydligt och även deras roll behöver tydliggöras från central nivå.

5.7 Norrmalm

Tabell 14. Antal anhörigkonsulenter, uppdragets omfattning, organisatorisk placering samt tillgången till egen budget för anhörigkonsulenten i stadsdelen

Antal anhörigkonsulenter	Uppdragets omfattning	Målgrupp	Placering i organisationen	Budget
2	60%	Alla	Beställarenheten äldreomsorg	Ja.

Uppdrag

Uppdraget i stadsdelen har utformats utifrån programmet för anhörigstöd, enhetsmålen i verksamhetsplanen, Stockholms stads broschyr för anhörigstöd och i samverkan med Kungsholmen och Östermalm. En intern omplacering skedde när anhörigkonsulenterna tillsattes och formellt är de anställda som handläggare. Omplaceringar av anhörigkonsulenterna under hösten 2017 och chefsbyte vid årsskiftet 2017/2018 har försvårat upprätthållandet av en kontinuitet i arbetet med uppdraget. Anhörigkonsulenterna arbetar även 30% med uppsökande verksamhet utöver uppdraget som anhörigkonsulenter. Det finns ingen dokumenterad uppdragsbeskrivning för anhörigkonsulenterna.

Insatser

Tabell 17. Insatser/Stöd som erbjuds av anhörigkonsulenten

Socialomsorg (65-)	Äldreomsorg (65+)
<ul style="list-style-type: none"> • Råd och stöd • Vägledande samtal (erbjuder 1 max 2 samtal per person) • Föreläsningar via extern aktör (tema psykisk hälsa) • Må bra kurser för alla som vårdar eller stöttar närstående (med idrottsförvaltningen) • Träningsgrupp för föräldrar med barn med neuropsykiatriska diagnoser (planeringsfas, start hösten 2018) 	<ul style="list-style-type: none"> • Råd och stöd • Vägledande samtal (erbjuder 1 max 2 samtal per person) • Föreläsningar via extern aktör (tema psykisk hälsa) • Anhöriggrupper via Vuxenskolan (Make/Maka och Vuxna barn) • Medicinsk Yoga via extern aktör • Må bra kurser för alla som vårdar eller stöttar närstående (med idrottsförvaltningen) • Stöd vid hembesök/SIP
Förebyggande	
<ul style="list-style-type: none"> • Uppsökande verksamhet och kartläggning av var de anhöriga finns. 	

Arbetsfördelningen mellan insatserna uppfattas som jämn med viss variation under vissa perioder.

Samverkan

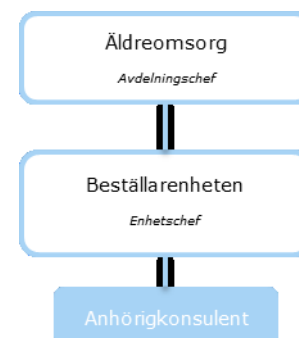
Utöver samverkan med externa aktörer kring insatser sker även samverkan med handläggare. Uppfattningen är att det är svårt att arbeta med målgruppen 65- på grund av skillnader i hur handläggare inom äldreomsorgen och socialtjänsten är organiserade. En samverkan med mottagningsenheten inom Socialtjänsten behöver utvecklas för att fånga upp anhöriga inom målgruppen 65-. En etablerad samverkan med andra aktörer saknas. Omplaceringar av anhängkonsulenterna och chefsbyte vid årsskiftet 2017/2018 upplevs ha försvårat arbetet med en väl fungerande samverkan med andra aktörer.

Kompetens och metoder

En av anhängkonsulenterna har genomgått utbildning i MI. Utöver det används i nuläget inga särskilda evidensbaserade metoder.

Organisation

Anhängkonsulenterna är placerade under enhetschef på beställarenheten inom äldreomsorg. Anhängkonsulenterna upplever att organisationen gör det svårt att få samma kontakt med socialsekreterare som med biståndshandläggare inom äldreomsorgen då kommunikationsvägarna till dem är längre. Det finns en uppfattning om att det är svårt för enheten att prioritera anhängstödet eftersom myndighetsutövningen tar mycket tid och är beställarenhetens främsta uppdrag. Att anhängkonsulenterna trots det tycker att arbetet med anhängstödet fungerar bra beror bland annat på att de själva har arbetat som biståndshandläggare och känner närmsta kollegorna sedan tidigare.



För närvarande pågår en rekrytering av chef till en ny förebyggande enhet inom äldreomsorgen dit anhängkonsulenterna eventuellt kommer att omplaceras hösten 2018. Tanken är att tillgängligheten ska öka genom att anhängkonsulenterna sitter på exempelvis en träffpunkt för äldre snarare än i förvaltningen. Det finns en uppfattning om att det skulle kunna försvåra bemötandet av målgruppen 65- eftersom att träffpunkten skulle vara anpassad för äldre.

Ledning/Styrning

Äldreförvaltningen och socialförvaltningens är de som sammanför anhängkonsulenterna men det saknas en tydlig ledning och styrning av arbetet. Mycket sker på eget initiativ från anhängkonsulenterna i staden och stadsdelen. Kartläggningen uppskattas av stadsdelen och förhoppningen är att den möjliggör en diskussion på en högre nivå kring vad en anhängkonsulents uppdrag innebär. I verksamhetsplanen framgår enhetsmål för beställarenheten angående anhängstödet. Äldreförvaltningen och socialförvaltningen upplevs göra det de kan utifrån förutsättningar och uppdrag men en tydligare ledning saknas på stadsdelsnivå.

Anhängombud

På utförarsidan finns anhängombud. Däremot finns ingen uppfattning om hur många och inget pågående arbete med dem. Anhängkonsulenterna behöver mer stöd från äldreförvaltningen och socialförvaltningen kring vad som är anhängombudens uppdrag, hur arbetet med dem ska utvecklas samt tillsätta utbildningar på en stadsövergripande nivå.

5.8 Rinkeby-Kista

Tabell 18. Antal anhängkonsulenter, uppdragets omfattning, organisatorisk placering samt tillgången till egen budget för anhängkonsulenter i stadsdelen

Antal anhängkonsulenter	Uppdragets omfattning	Målgrupp	Placering i organisationen	Budget
1	100%	Alla Funktionsnedsättning, social-psykiatri och äldre. Ej missbruk.	Beställarenheten funktionsnedsättning och social-psykiatri	Ja. Cirka 80 000 kr.

Uppdrag

Utifrån stadens program för stöd till anhöriga, platsannonser som användes vid rekrytering samt med chefens hjälp har anhängkonsulenter tolkat uppdraget som strategiskt och försöker implementera anhängperspektivet i hela stadsdelen. Anhängkonsulenter har fört formulerat mål för det egna arbetet och skrivit rapporter som underlag till mål i verksamhetsplanen med anhängstödet. Det finns ingen dokumenterad uppdragsbeskrivning för anhängkonsulenter.

Insatser

Tabell 19. Insatser/Stöd som erbjuds av anhängkonsulenter

Socialomsorg 65-	Äldreomsorg 65+
------------------	-----------------

<ul style="list-style-type: none"> • Råd och stöd • Vägledande samtal • Anhöriggrupper inom psykisk ohälsa via Vuxenskolan • Anhöriggrupper för föräldrar med barn och vuxna med närstående med neuropsykiatriska sjukdomar via studiefrämjandet • Föreläsningar med diverse externa aktörer 	<ul style="list-style-type: none"> • Råd och stöd • Vägledande samtal • Anhöriggrupper för anhöriga med närstående med demens som anhörigkonsulenten själv håller i • Föreläsningar
Förebyggande	
<ul style="list-style-type: none"> • Att kartlägga var de anhöriga finns 	

Fokus har gått från att erbjuda direkta samtal till anhöriga till att sprida kunskap på en mer övergripande nivå samt att kartlägga vad som efterfrågas (ca. 30% av tiden). Detta beskrivs vara särskilt viktigt i en stadsdel som Rinkeby-Kista där många invånare har utländsk bakgrund och inte är bekanta med innebörden av anhörigstödet och därför inte närvarar vid aktiviteterna. Därför utgörs uppdraget idag till störst del av föreläsningar. Resten av tiden fördelas jämnt på övriga insatser/aktiviteter.

Samverkan

Behovet av att samverka med Stockholms föreningar, bland annat NSPH Stockholms län, Attention, Balans och olika invandrarföreningar har varit stort och arbetet nödvändigt för att kunna nå ut till och fånga upp anhöriga. Samverkan har även skett i nätverk kring demenssjuka med vårdcentraler, habilitering och hemtjänst. Information har spridits via Järva psykiatri och Bromma geriatriken. Anhörigkonsulenten ingår även i ett nätverk med kuratorer inom psykiatri Nordväst. Samverkan med handläggarna beskrivs vara personberoende samt försvåras av hög personalomsättning. Samverkan fungerar främst genom att handläggarna hör av sig om en anhörig bör ringas upp samt att anhörigkonsulenten deltar i möte med handläggare för att ge stöd till anhöriga. Samverkan med andra anhörigkonsulenter beskrivs ske främst genom nätverksträffarna och de utsedda projektgrupperna. Annars samverkar stadsdelen främst med Hässelby-Vällingby, Spånga-Tensta och Bromma.

Organisation

Anhörigkonsulenten är placerad under enhetschef på beställarenheten för funktionsnedsättning och socialpsykiatri. Den organisatoriska placeringen påverkar möjligheten att arbeta övergripande i stadsdelen och fokus blir främst den egna enheten.



Det är svårt att nå ut till alla och chefens stöd krävs för att få gehör från andra enheter. Övriga anhörigkonsulenter beskrivs som de närmsta kollegorna medan handläggarna på enheten känns längre bort då myndighetsutövningen är krävande och enhetens primära fokus.

Ledning/Styrning

Arbetet med anhörigstödet försvaras av att äldreförvaltningen och socialförvaltningen inte har en avsatt budget för arbetet. Uppfattningen är att det finns en avsaknad av övergripande engagemang och övergripande ledning och styrning som prioriterar och driver frågan. Nätverksträffarna är det enda forumet för anhörigstödet men det efterlyses mer struktur och tydliga teman för varje möte som möjliggör ett kvalitativt arbete.

Anhörigombud

I stadsdelen finns för nuvarande ett anhörigombud. Anhörigombudens roller upplevs som otydliga och frågan har skickats till socialförvaltningen kring om det bör finnas fler anhörigombud samt hur många. Tidigare har det anordnats anhörigombudsträffar tillsammans med Hässelby-Vällingby och Spånga-Tensta.

5.9 Skarpnäck

Tabell 20. Antal anhörigkonsulenter, uppdragets omfattning, organisatorisk placering samt tillgången till egen budget för anhörigkonsulenter i stadsdelen

Antal anhörigkonsulenter	Uppdragets omfattning	Målgrupp	Placering i organisationen	Budget
1	50%	65+	Förebyggande enheten äldreomsorgen	Ja. Cirka 40 000 per år till gemensam budget med Sydost.

Uppdrag

Strukturen för uppdraget har tagits fram av tidigare anhörigkonsulent. I samverkan med Nätverket Sydost har ett specifikt arbetssätt utvecklats. Anhörigkonsulenter är även chef för förebyggande enheten vilket är ovanligt och ger en direktkoppling mellan konsulentrollen och enhetschefsrollen. Sydost har samarbetat mycket med implementering av stadens program för stöd till anhöriga under 2017 och under 2018 med fokus på anhörigsamverkan. Det finns ingen dokumenterad uppdragsbeskrivning för anhörigkonsulenter.

Insatser

Tabell 21. Insatser/Stöd som erbjuds av anhörigkonsulenten

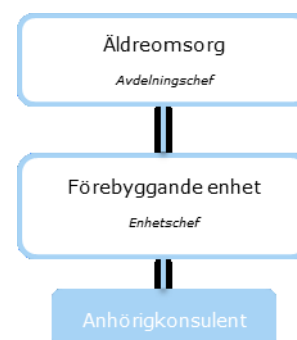
Äldreomsorg	
<ul style="list-style-type: none"> • Råd och stöd • Vägledande/Enskilda samtal • Utbildning för anhöriga till närstående med ångest/depression via Psykiatri Södra (Tillsammans med nätverket Sydost) • Navigeringskurs för anhöriga via minnesmottagningen på Capio Geriatrik Dalen (Tillsammans med nätverket sydost) • Anhöriggrupp via Röda korset för anhörigvårdare vars livskamrat är över 65 (Tillsammans med nätverket Sydost) • Anhöriggrupp för vuxna barn vars, ofta demenssjuka, förälder behöver mycket stöd (Anhörigkonsulenten leder gruppen tillsammans med Sydost) • Anhörigcenter (Tillsammans med nätverket Sydost) • Utflykter, julfest eller adventsfika (Tillsammans med nätverket Sydost) 	27 samtal x 70 min sedan 1 januari 2018.
Förebyggande	
<ul style="list-style-type: none"> • Kartlägger ta reda på åt anhöriga • Informationsspridning via sjukhus, annonser i tidningen vid olika typer av aktiviteter t.ex. anhöriggrupper, må bra kurs, föreläsning, bara information 	

Samverkan

Utöver samverkan med ovan angivna externa aktörer kring insatser och nätverket Sydost samverkar stadsdelen med andra anhörigkonsulenter genom nätverksträffar och fokusgrupper. Utöver samverkan kring ovan insatser finns ingen samverkan med landstingsfinansierade vården. För samverkan med handläggare se ”Anhörigombud”.

Organisation

Anhörigkonsulenten tillhör idag förebyggande enheten inom äldreomsorgen. Anhörigkonsulenten är även chef för enheten. Rapportering av arbetet med anhörigstödet sker till avdelningschefen för äldreomsorgen. Placeringen av anhörigkonsulenten underlättar samverkan med övriga verksamheter som finns på samma enhet och



möter anhöriga. Anhöriga som går på aktiviteter hänvisas till anhörigkonsulenten och anhöriga som träffar anhörigkonsulenten hänvisas till aktiviteter som erbjuds. En synpunkt är att anhörigstödet inte genomsyrar hela förvaltningens organisation på grund av den organisatoriska placeringen. Arbetet riktas bara mot dem som kommer i kontakt med förebyggande enheten.

Styrning/Ledning

Stadsdelen har ett formulerat mål i Stockholms stads ledningssystem (ILS) som är att anhöriga upplever ett bra stöd från anhörigkonsulenten. En utvärdering av arbetet görs tillsammans med Sydost genom verktyget ORS som utvärderar samtal. Anhörigkonsulentens chefsroll på förebyggande enheten gör det enkelt att följa upp arbetet med anhörigstödet vilket görs kontinuerligt genom bland annat uppföljningssamtal med controller.

Anhörigombud

I stadsdelen finns två anhörigombud som båda är biståndshandläggare inom äldreomsorgen. Varje år hålls en fokusgrupp med handläggarna där anhöriga ges möjlighet att framföra synpunkter kring bemötande samt berätta om sin situation. Biståndshandläggarna har en handlingsplan för arbetet med anhörigstödet.

5.10 Skärholmen

Tabell 22. Antal anhörigkonsulenter, uppdragets omfattning, organisatorisk placering samt tillgången till egen budget för anhörigkonsulenten i stadsdelen

Antal anhörigkonsulenter	Uppdragets omfattning	Målgrupp	Placering i organisationen	Budget
1	Anhörigstöd köps av Hägersten-Liljeholmen (ca. 25%)	65-	Anhörigkonsulenten placerad i Hägersten-Liljeholmen	Nej
1	100%	65+	Enhetschef för Ekens stödverksamhet	Nej

Uppdrag

65-

Se Hägersten-Liljeholmen.

Tiden mellan stadsdelarna fördelas utifrån behov. Uppdraget inte lika utvecklat i Skärholmen som Hägersten-Liljeholmen.

65+

Uppdraget har utformats av anhängkonsulenten själv utifrån identifierade behov i stadsdelen och är en muntlig överenskommelse med närmsta chef. Anhängkonsulenten arbetar delvis utifrån stadens program för anhängstöd men arbetet försåras av att uppdraget inte är tydligt formulerat på stadsdelsnivå. Det finns ingen uppdragsbeskrivning för anhängkonsulenten.

Tabell 23. Insatser/Stöd som erbjuds av anhängkonsulenten

Äldreomsorg 65+		Socialomsorg 65-	
<ul style="list-style-type: none"> • Råd och stöd • Vägledande/Enskilda samtal • Anhänggrupper (anhöriga med närstående med demens) • Utbildning demens i samverkan med Sätra vård- och omsorgsboende 		<ul style="list-style-type: none"> • Råd och stöd • Vägledande/Enskilda samtal • Anhänggrupper via Vuxenskolan (En grupp om psykisk ohälsa och två för föräldrar till vuxna barn med neuropsykiatrisk problematik) • Stöd vid SIP-möten 	80%
Förebyggande			
<ul style="list-style-type: none"> • Träffa biståndshandläggare och informerar om anhängstöd • Seminarier med diskussioner och dialog om hur handläggarna ser på anhängstödet 			

Samverkan

65-

Se Hägersten-Liljeholmen. Samverkan inte lika väl utvecklad i Skärholmen som HägerstenLiljeholmen eftersom att anhängkonsulenten saknar en tydlig förankring i organisationen.

65+

Anhängkonsulenten samverkar med andra aktörer övergripande nivå. På varje vårdcentral finns information intill kurators och psykologs rum och anhängkonsulenten har kontakt med chefer på vårdcentralerna. Samverkan med biståndshandläggare sker enligt att anhängkonsulenten kontaktar biståndshandläggare efter samtycke från anhäng. För nuvarande utvecklas en samverkansplan för samverkan med biståndshandläggare (anhängombud), anhängombud på Sätra vård- och omsorgsboende samt Eken. Målet är att fånga in fler aktörer.

Kompetens och metoder

Utöver det som ryms i insatserna tillämpas idag inga evidensbaserade metoder.

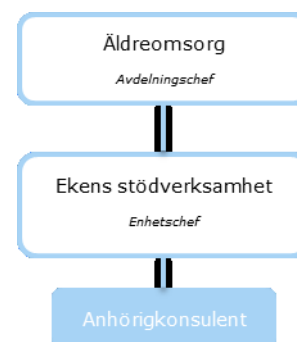
Organisation

65-

Det finns ingen tydlig placering i organisationen. Anhörigkonsulenten är mest förankrad i Hägersten-Liljeholmen. Arbetet påverkas av detta och fungerar sämre i stadsdelen i jämförelse med Hägersten-Liljeholmen.

65+

Anhörigkonsulenten är organisatoriskt och geografiskt placerad under chefen för Ekens stödverksamhet (aktivitetshus för äldre). Inom chefens ansvar ingår även Sätra vård- och omsorgsboende och avdelningschef för utförarverksamheterna. Placeringen styr arbetet och bidrar till ett fokus på de närmsta verksamheterna.



Ledning/Styrning

65-

Se Hägersten-Liljeholmen.

65+

Det saknas en tydlig ledningsstruktur. Mer tydlighet kring vad som behöver göras och ett verktyg för att följa upp arbetet saknas. Det saknas uppsatta mål för arbetet generellt men Sätra vård- och omsorgsboende mäter sitt arbete med egna verktyg. På boendet finns anhörigstödjare som även arbetar med kvalitetsfrågor.

5.11 Spånga-Tensta

Tabell 24. Antal anhörigkonsulenter, uppdragets omfattning, organisatorisk placering samt tillgången till egen budget för anhörigkonsulenterna i stadsdelen

Antal anhörigkonsulenter	Uppdragets omfattning	Målgrupp	Placering i organisationen	Budget
1	100%	Äldreomsorg funktionsnedsättning, psykisk	Beställarenheten äldreomsorg	Nej

		ohälsa (ej socialtjänst)		
--	--	--------------------------	--	--

Uppdrag

Uppdraget har utformats med hjälp av andra anhörigkonsulenter och chefen utifrån programmet för stöd till anhöriga samt utifrån det behov som identifieras i stadsdelen. Det finns ett stort behov av att arbeta mer uppsökande i stadsdelen och informera om det stöd som finns för anhöriga. Anhörigstödet är väldigt brett och anhörigkonsulenten ser behovet att begränsa det. Det finns ingen dokumenterad uppdragsbeskrivning för anhörigkonsulenten.

Tabell 25. Insatser/Stöd som erbjuds av anhörigkonsulenten

Alla	
<ul style="list-style-type: none"> • Vägledande samtal • Råd och stöd • Anhöriggrupper med fokus på demens, förvärvsarbetande som vårdar anhörig oavsett diagnos • Hembesök • Stöd i SIP möten 	50-70%
Förebyggande	
<ul style="list-style-type: none"> • Informationsspridning 	

Samverkan

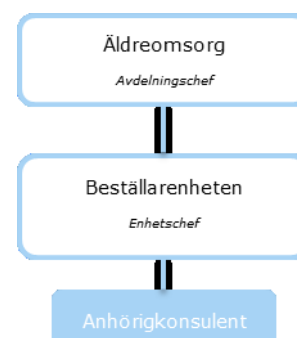
Kommunikation och samverkan med handläggare fungerar bra. Anhörigkonsulent utbildar nyanställda i anhörigstöd. Samverkar mycket med föreningar som fokuserar på olika klientgrupper. Samverkar med övriga anhörigkonsulenter via nätverk och fokusgrupper. Samverkar med Västerort och Järva genom gemensam planering. Anhörigkonsulenten samverkar även med Minnesmottagningen Bromma geriatrik, öppenspsykiatri Spånga och Rinkeby samt distriktssköterska på vårdcentralen för att identifiera anhöriga.

Kompetens och metoder

Utöver det som ryms i insatserna tillämpas inga särskilda evidensbaserade metoder.

Organisation

Anhörigkonsulenten är placerad på beställarenheten inom äldreomsorgen. Det är svårt att arbeta på en beställarenhet eftersom att den huvudsakliga uppgiften är myndighetsutövning vilket



anhörigkonsulenterna inte arbetar med. Anhörigkonsulenterna är en del av teamet men deltar inte allt som görs på enheten gemensamt. Att tillhöra en myndighetsutövande enhet försvårar det förebyggande arbetet med anhörigstödet eftersom att det inte är ett prioriterat område för enheten.

Ledning/Styrning

Enkla utvärderingar görs av anhöriggrupperna. Äldreförvaltningen och socialförvaltningen kan komma med underlag och förslag om vad som skulle kunna vara bra men stadsdelen utformar arbetet utifrån egna behov. Mer tydlighet och samsyn efterfrågas.

Anhörigombud

Det finns 8-10 anhörigombud i verksamheterna idag. Ytterligare 10-12 väntar på att utbildas. Det finns en bra webbutbildning men utbildningar från äldreförvaltningen efterfrågas. Anhörigombuden är ett extra stöd för personalen som varje dag träffar anhöriga och ska lyfta anhörigperspektivet men saknar idag mycket kunskap.

5.12 Södermalm

Tabell 26. Antal anhörigkonsulenter, uppdragets omfattning, organisatorisk placering samt tillgången till egen budget för anhörigkonsulenterna i stadsdelen

Antal anhörigkonsulenter	Uppdragets omfattning	Målgrupp	Placering i organisationen	Budget
1	100%	65+	Förebyggande enheten Nytorgsträffen (anhörigcenter)	Ja
1	100%	65-	Utförarenheten Preventionsgruppen	Ja

Uppdrag

65-

Uppdraget i stadsdelen beskrivs som tydligt trots att det saknas en dokumenterad uppdragsbeskrivning. Anhörigkonsulenterna utgår från uppdragsbeskrivningen som användes i platsannonserna vid rekrytering, programmet för anhörigstöd i Stockholms stad samt en handlingsplan för implementering av anhörigstödet i stadsdelen. Uppdraget som anhörigkonsulent beskrivs som självständigt och anhörigkonsulenterna kan fritt utforma arbetet och avgöra vad som bör prioriteras. Fokus idag är framförallt att arbeta med implementeringen av programmet för anhörigstöd utifrån handlingsplanen.

65+

Anhörigkonsulenten utgår i sitt uppdrag utifrån en uppdragsbeskrivning som tilldelades vid början av uppdraget. I uppdragsbeskrivningen framgår att anhörigkonsulenten ska arbeta både operativt med bland annat vägledande samtal och anhöriggrupper och strategiskt med omvärldsbevakning, ge stöd till verksamheter, informera och samverka kring anhörigstöd med interna och externa aktörer.

Insatser

Av insatserna i tabellen uppskattas de vägledande samtalen vara den arbetsuppgift som tar mest tid (ca. 70%). Resten av tiden fördelas på övriga insatser utifrån behov.

Tabell 27. Insatser/Stöd som erbjuds av anhörigkonsulenten

Socialomsorg 65-	Äldreomsorg 65+
<ul style="list-style-type: none"> • Råd och stöd • Vägledande samtal (max 5 samtal) • Föreläsningsserier via externa aktörer • Anhöriggrupper förberedelse inför hösten (kommer att delas upp i kategorier/livssituationer) • Stöd för anhöriga i möten med handläggare eller liknande 	<ul style="list-style-type: none"> • Råd och stöd • Vägledande samtal • Anhöriggrupp sex tillfällen • Fortsättningsgrupp via Röda korset och anhörigföreningen • Navigeringskurs i samverkan med Dalens sjukhus • Föreläsningar och informationsträffar • Hälsofrämjande aktiviteter (mindfulness, afterwork och rekreationsresa)
Förebyggande	
<p>65-</p> <ul style="list-style-type: none"> • Information • I implementeringsarbetet ingår att informera och utbilda övriga verksamheter för att andra ska kunna möta anhöriga för anhörigas skull (förebyggande) <p>65+</p> <ul style="list-style-type: none"> • En webbplats för anhöriga ”en bra plats”. • Informationsspridning. 	

Samverkan

65-

Anhörigkonsulenten samverkar mycket med övriga inom preventionsgruppen för att fånga upp anhöriga, till exempel familjebehandlare, preventionssamordnare och förebyggande socialsekreterare. Anhörigkonsulenten samverkar även med medarbetare som arbetar med personer med missbruksproblematik för att fånga upp anhöriga. Samverkan med övriga aktörer är ännu ej upparbetad då anhörigkonsulenten tillsattes under hösten 2017. Arbetet

planeras. Anhörigkonsulenterna samverkar och träffar kontinuerligt anhörigkonsulenterna för målgruppen 65+.

65+

Samverkan sker till viss del med biståndshandläggare men arbetet behöver utvecklas då det är väldigt personberoende. Samverkan sker även med stadsdelens anhörigförening som hjälper anhöriga att driva frågor, och föreningen Viljan. Dessutom ett nätverk som fokuserar på stödjande frågor överlag där diakoner, värtjänst, föreningen Viljan, Röda korset m.fl. ingår tillsammans med anhörigkonsulenterna och en annan anställd på Nytorgsträffen. Samverkan med anhörigkonsulenter sker främst via nätverksträffarna och fokusgrupperna. Ett etablerat samarbete med vårdcentraler saknas idag. Anhörigkonsulenterna samverkar och träffar kontinuerligt anhörigkonsulenterna för målgruppen 65-.

Kompetens

65-

Anhörigkonsulenterna har utbildning i MI, stödgruppsledning (leda samtal, grupper, tema med fokus på psykisk ohälsa/missbruk) samt kommer framöver utbildas i ORS och SRS (ett skattningsformulär för att följa upp samtal) och även CRAFT.

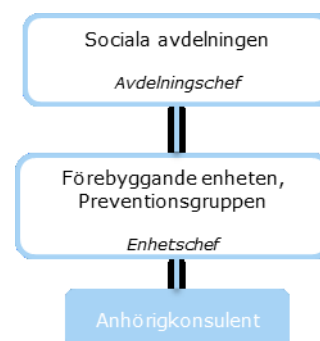
65+

Anhörigkonsulenterna har en systemteoretisk utbildning och utgår från den i sitt arbete. I övrigt tillämpas inga särskilda evidensbaserade metoder.

Organisation

65-

Anhörigkonsulenterna tillhör förebyggande enheten och preventiongruppen. I preventiongruppen arbetar även till exempel fältarbetare, fritidsverksamhet, preventionssamordnare, förebyggande socialsekreterare, samt ungdomsmottagningen. I byggnaden sitter även öppenvården med beroendeteam, familjehandlare och föräldramottagningen. Fördelen beskrivs vara närheten till kollegor som också arbetar förebyggande och möter anhöriga i sitt arbete vilket främjar en naturlig kommunikation och samverkan. Rollen upplevs vara stark i stadsdelen eftersom att



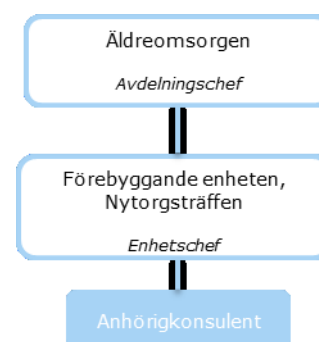
implementeringen av anhörigprogrammet har pågått en längre tid och stöttats av anhörigkonsulentens chef som alltid finns närvarande i arbetet och lyfter frågan till chefer högre upp på sociala avdelningen vid behov. Den organisatoriska placeringen påverkar dock ibland samverkan med handläggarna på grund av det geografiska avståndet. En placering närmare handläggarna upplevs som att det skulle underlätta en spridning av anhörigperspektivet redan på handläggarnivå där man skulle kunna samverka kring lagstiftning och beslutsfattande.

65+

Anhörigkonsulenten är placerad på förebyggande enheten inom äldreomsorgen på anhörigcentret Nytorgsträffen.

Anhörigkonsulenten arbetar där tillsammans med andra funktioner som arbetar förebyggande och möter flest anhöriga.

Anhörigkonsulenten beskrivs delta i alla sammanhang i förvaltningen i egenskap av anhörigkonsulent till följd av den organisatoriska placeringen på en förebyggande enhet, vilket underlättar ett bra samarbete eftersom det gemensamma målet blir att arbeta preventivt.



Styrning/Ledning

65-

Chefen anses vara ett mycket bra stöd i arbetet men ledningsgruppen för sociala avdelningen måste göra prioriteringar då efterfrågan har ökat väsentligt och anhörigkonsulentens tid inte räcker till. Det finns även övergripande politiska mål i stadens budget som kan brytas ned på stadsdelsnivå men inte heller där är det styrt på vilket sätt arbetet ska genomföras.

Anhörigstödet finns med i verksamhetsplanen men också väldigt övergripande angående vad anhörigkonsulenten ska arbeta med och vilka aktiviteter. Arbetet följs upp via samtal mellan anhörigkonsulent och chef, enkäter efter vägledande samtal med fokus på bemötande och hjälp vilket sedan presenteras fördelat på termin och i verksamhetsberättelsen.

Socialförvaltningen upplevs vara något otydlig i arbetet med anhörigstödet och fokus har varit mer på ur anhörigkonsulenterna vill jobba snarare än att leda arbetet i en gemensam riktning.

65+

Som riktlinje i stadsdelen används programmet för anhörigstöd och den stadsövergripande broschyren för vilket anhörigstöd som finns att tillgå i Stockholms stad. Internt är stödet och styrningen bra och tydlig men äldreförvaltningens roll, samt vem strategerna som närvarar på nätverksträffarna återkopplar till upplevs som otydligt. Äldreförvaltningens stöd är viktigt för ett bättre arbete på stadsdelsnivå.

Anhörigombud

65-

Inom socialomsorgen förekommer idag inga anhörigombud. Anhörigkonsulenten arbetar istället med en så kallad referensgrupp bestående av tolv personer från olika enheter på sociala avdelningen. De träffar anhörigkonsulenten en gång i månaden och de har i uppdrag att stötta anhörigkonsulenten i att få anhörigperspektivet att genomsyra deras respektive verksamhet.

65+

På de tre kommunala vård- och omsorgsboendena finns idag två anhörigombud per boende samt ett anhörigombud på dagverksamheten och ett på Nytorgsträffen. Anhörigkonsulenten har nätverksträffar med anhörigombuden två gånger per termin för att se till att arbetet fortskrider och upprätthålls. Dialog förs för att utbilda fler anhörigombud och den största utmaningen är för hemtjänstpersonal att frigöra tid för att gå utbildningar. Planen är att se över möjligheten att någon annan i verksamheterna ansvarar för frågan istället, till exempel planerarna för att arbetet inte ska avstanna på grund av tidsbrist hos hemtjänstpersonal.

5.13 Älvsjö

Tabell 28. Antal anhörigkonsulenter, uppdragets omfattning, organisatorisk placering samt tillgången till egen budget för anhörigkonsulenten i stadsdelen

<i>Antal anhörigkonsulenter</i>	Uppdragets omfattning	Målgrupp	Placering i organisationen	Budget
1	25%	65-	Se Hägersten-Liljeholmen	Nej
2	25% totalt	65+	Se Hägersten-Liljeholmen	Nej

Älvsjö köper in anhörigstöd i form av anhörigkonsulent från Hägersten-Liljeholmen för båda målgrupperna. Den generella uppfattningen är att arbetet med anhörigstödet i Älvsjö försvåras av att anhörigkonsulenterna har en organisatorisk och geografisk placering i

HägerstenLiljeholmen. För mer detaljer kring uppdrag, insatser och organisatorisk tillhörighet se Hägersten-Liljeholmen.

5.14 Östermalm

Tabell 29. Antal anhörigkonsulenter, uppdragets omfattning, organisatorisk placering samt tillgången till egen budget för anhörigkonsumenten i stadsdelen

Antal anhörigkonsulenter	Uppdragets omfattning	Målgrupp	Placering i organisationen	Budget
1	100%	65+	Beställarenheten inom äldreomsorgen	Ca. 200 000 kr/år
1	75%	65-	Vuxenenheten inom socialtjänsten	Nej

Uppdrag

65-

Uppdraget inom stadsdelen uppfattas ha varit otydligt då den enda informationen som har framkommit är att anhörigstödet ska implementeras utifrån programmet för anhörigstöd i Stockholms stad. Uppdraget har utformats av anhörigkonsumenten genom samverkan med anhörigkonsulenter i andra stadsdelar. Det finns ingen dokumenterad uppdragsbeskrivning för anhörigkonsumenten i stadsdelen. Anhörigkonsumenten går i pension under våren. Det finns ännu inga beslut om ny rekrytering.

65+

Anhörigkonsumenten har inte tilldelats någon uppdragsbeskrivning men har utformat två egna, en tidigare och en utifrån programmet som har stämts av med chef. Då anhörigkonsumenten tidigare arbetat som strateg är uppdragsbeskrivning av strategisk karaktär och används främst av anhörigkonsumenten själv för att avgränsa och styra arbetet och beskrivs som ett arbetsmaterial snarare än uppdragsbeskrivning. Framöver kommer ytterligare än en anhörigkonsulent tillsättas för att arbeta med målgruppen 65+.

Tabell 30. Insatser/Stöd som erbjuds av anhörigkonsumenten

Socialomsorg 65-	Äldreomsorg 65+
<ul style="list-style-type: none"> • Råd och stöd • Vägledande samtal • Anhöriggrupper med fokusområden (köps in via Vuxenskolan) • Samordning för avlastning 	<ul style="list-style-type: none"> • Råd och stöd • Vägledande samtal • Utbildning för anhöriga, bl.a. genom samarbete med minnesmottagningen

	Sabbatsberg (demens) men även andra
Förebyggande	
65-	<ul style="list-style-type: none"> • Informationsspridning för att nå ut till anhöriga och om aktiviteter 65+ • Informationsspridning för att nå ut till anhöriga via bl.a. lokaltidning och landstinget

Samverkan

65-

Samverkan sker med socialsekreterare kring anhöriga. Ibland är gränsdragningen mellan vad som är socialsekreterarnas uppdrag och vad som är anhängkonsulentens uppdrag otydliga och kan försvåra arbetet. Samverkan med andra anhängkonsulenter sker via nätverksträffar och fokusgrupper. Väldigt lite samverkan sker med anhängkonsulenten för målgruppen 65+. Samverkan med den landstingsfinansierade vården så som psykiatri och vårdcentraler för att lokalisera och informera anhöriga.

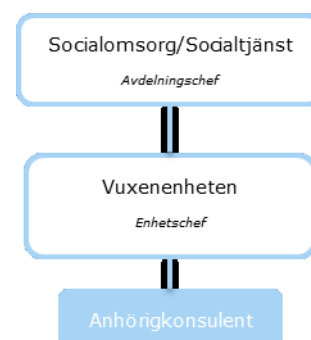
65+

Samverkan sker med biståndshandläggare kring anhöriga. Samverkan med andra anhängkonsulenter sker via nätverksträffar och fokusgrupper. Anhängkonsulenten har planeringsmöten med Norrmalm och Kungsholmen varannan månad. Väldigt lite samverkan sker med anhängkonsulenten för målgruppen 65-. Samverkan med Östermalms sjukvårdsförening för att lokalisera och informera anhöriga.

Organisation

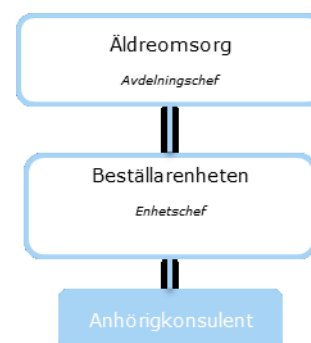
65-

Anhängkonsulenten är organisatoriskt placerad på vuxenenheten inom socialtjänsten. Närheten till handläggare beskrivs som positiv då möjligheten till samarbete och utbyte av information kring anhöriga underlättas. Det som ibland upplevs som svårt beskrivs vara gränsdragningen mellan anhängkonsulentens och handläggarnas roll. Samverkan med anhängkonsulenten för målgruppen 65+ sker inte då uppdragen beskrivs vara olika.



65+

Anhörigkonsulenten är organisatoriskt placerad på beställarenheten inom äldreomsorgen. Placeringen uppfattas som naturlig då biståndshandläggarna som är de närmsta kollegorna i sitt uppdrag möter äldre och således även anhöriga. Närheten till handläggarna underlättar utbytet av information kring anhöriga. Vilken nivå chefen sitter på samt chefens förmåga och vilja att prioritera frågan upplevs påverka arbetet med anhörigstödet både inom stadsdelen men också över stadsdelsgränserna. Då anhörigkonsulenterna inom staden sitter på olika nivåer i organisationen och under olika chefer upplevs att arbetet mot gemensamma mål försvåras. Samverkan med anhörigkonsulenten för målgruppen 65- sker inte då uppdragen beskrivs vara olika.



Ledning/Styrning

65-

I verksamhetsplanen framgår uppsatta mål angående att arbeta med implementering, samarbeta med andra anhörigkonsulenter i staden och liknande. Det finns en stor avsaknad av tydlighet vad gäller anhörigstödet och uppdraget som anhörigkonsulent från Socialförvaltningen.

65+

Det saknas tydliga och mätbara mål i stadsdelen men chefen har varit tydlig i sin kommunikation angående förväntningar och strukturen för arbetet är tydlig. Mer stöd från äldreförvaltningen i yrkesfunktionen efterfrågas.

Anhörigombud

65-

Det finns inga direktiv från Socialförvaltningen kring hur man ska arbeta med anhörigombud inom målgruppen 65- och således inte heller några anhörigombud i stadsdelen.

65+

Anhörigombuden varierar över stadsdelen och i de olika verksamheterna. Det finns inga krav på att det måste finnas anhörigombud.

6. REFERENSLISTA

Intervjuer i stadsdelarna

Bromma

Enhetschef för vård- och omsorgsboendet Brommagården, Taina Huhtala, intervjuades 2018-04-03
 Anhörigkonsulent Anna Jepsen, intervjuades 2018-04-03

Enskede-Årsta-Vantör

Enhetschef för förebyggande enheten äldreomsorgen, Marie Palmgren, intervjuades 2018-03-28
 Anhörigkonsulent Carina Sjölin, intervjuades 2018-03-28

Farsta

Avdelningschef för egen regi, Jonas Wilhelmsson, intervjuades 2018-04-10
 Anhörigkonsulent Birgitta Livgård Andersson, intervjuades 2018-04-10

Hägersten-Liljeholmen

Enhetschef beställarenheten funktionsnedsättning, Mirja Dahlberg, intervjuades 2018-04-05
 Anhörigkonsulent, Ingalill Borggren, intervjuades 2018-04-05

Enhetschef för äldreomsorg, Marie Bergström, intervjuades 2018-04-12

Anhörigkonsulent, Karin Holm, intervjuades, 2018-04-06

Anhörigkonsulent, Ann-Katrin Fermelin, , intervjuades, 2018-04-06

Hässelby-Vällingby

Enhetschef för träffpunkten Växthuset, intervjuades 2018-03-26

Anhörigkonsulent Peter Forslund, intervjuades 2018-03-26

Kungsholmen

Avdelningschef äldreomsorgen, Lena Slotte, intervjuades 2018-04-09 Anhörigkonsulent

Birgitta Söderqvist, intervjuades 2018-04-09

Norrmalm

Enhetschef beställarenheten äldreomsorg, Annelie Unosson Weis, intervjuades 2018-04-16

Anhörigkonsulent Evelina Hoffman, intervjuades 2018-04-16

Anhörigkonsulent Sofia Mir, intervjuades 2018-04-16

Rinkeby-Kista

Chef Beställarenheten funktionsnedsättning och socialpsykiatri, Charlotte Lindeborg, intervjuades 2018-04-04

Anhörigkonsulent, Marie Svärd, intervjuades 2018-04-04

Skarpnäck

Anhörigkonsulent Yvonne Jägenstedt, intervjuades 2018-04-11

Skärholmen

Enhetschef för Ekens stödverksamhet, Yvonne Esgård, intervjuades 2018-03-28

Anhörigkonsulent, Emma Eklöv, intervjuades 2018-03-28

Anhörigkonsulent, Ingalill Borggren, intervjuades 2018-04-05

Spånga-Tensta

Enhetschef beställarenheten äldreomsorg, Christina Roman, 2018-04-03

Anhörigkonsulent, Christina Vennström, 2018-04-03

Södermalm

Enhetschef förebyggande verksamhet, Lisa Jansson, intervjuades 2018-04-09

Anhörigkonsulent, Cecilia Erkstam, intervjuades 2018-04-09

Chef för preventionsgruppen, Louice Lundin, intervjuades 2018-04-10

Anhörigkonsulent, Margaretha Hartzell, intervjuades 2018-04-10

Älvsjö

Anhörigkonsulent, Ingalill Borggren, intervjuades 2018-04-05

Anhörigkonsulent, Karin Holm, intervjuades, 2018-04-06

Anhörigkonsulent, Ann-Katrin Fermelin, intervjuades, 2018-04-06

Östermalm

Enhetschef vuxenenheten, Therese Bengtsson, intervjuades 2018-03-26

Anhörigkonsulent, Marianne Wickman, intervjuades 2018-03-26

Anhörigkonsulent, Nina Wiklund, intervjuades 2018-03-26