

Älvsjö stadsdelsnämnd 2018-08-30

Månadsprognos per juli

Prognosen visar ett överskott på 4,4 mnkr mot budget före resultatdispositioner och efter budgetjusteringar. Efter resultatdispositioner med 0,6 mnkr redovisas ett överskott med 3,8 mnkr. Prognosen bygger på att volymerna ligger på samma nivå i snitt resterande månader.

Ekonomisk tabell per juli 2018

Verksamhetsområde	Budget netto	Beräknade prestationer	Budget netto efter justeringar	Bokfört perioden jan-juli	Prognos netto årsutfall	Avvikelse mot justerad budget	maj prognos
Nämnd- och förvaltningsadm.	30,0		30,0	14,4	30,0	0,0	0,0
Individ- och familjeomsorg	59,8		59,8	39,7	61,9	-2,1	-3,2
<i>varav vuxen</i>	9,1		9,1	6,1	9,4	-0,3	-0,6
<i>varav barn och unga</i>	34,9		34,9	24,7	36,7	-1,8	-2,6
<i>varav socialpsykiatri</i>	15,8		15,8	8,4	15,8	0,0	0,0
Flyktingmottagande	0,0		0,0	-12,7	0,0	0,0	-1,0
Stadsmiljöverksamhet	6,6		6,6	3,9	6,6	0,0	0,0
Avskrivningar	3,7		3,7	1,6	3,7	0,0	0,0
Internräntor	0,3		0,3	0,2	0,3	0,0	0,0
Förskoleverksamhet	154,9	6,3	161,2	94,6	161,2	0,0	0,0
Barn, kultur och fritid	10,5		10,5	6,4	10,5	0,0	0,0
Äldreomsorg	210,0		210,0	106,8	203,0	7,0	7,0
Stöd och service till personer med funktionsnedsättning	131,7	4,7	136,4	84,7	136,4	0,0	0,0
Arbetsmarknadsåtgärder	3,7		3,7	0,9	3,7	0,0	0,0
Ekonomiskt bistånd	20,9		20,9	7,2	21,4	-0,5	-0,5
Övrig verksamhet/omstrukturering	1,5		1,5	0,1	1,5	0,0	0,6
Summa	633,6	11,0	644,6	347,8	640,2	4,4	2,9
Årets resultatenheters överföring till fond (-överskott/+underskott)						-0,6	0,5
Totalt efter resultatöverföringar						3,8	3,4

Individ- och familjeomsorg

Verksamheterna inom individ- och familjeomsorgen redovisar ett underskott med 2,1 mnkr jämfört med budget.

Inom barn- och ungdom visar ett underskott med 1,8 mnkr. Underskottet förklaras huvudsakligen av ökade personalkostnader och förlängda placeringstider. Flera anställda har slutat och under nyrekryteringstiden har konsulttjänster behövt köpas. Inom enheten för vuxna visar ett underskott med 0,3 mnkr och beror på ökade kostnaderna för personal.

Flyktningmottagande

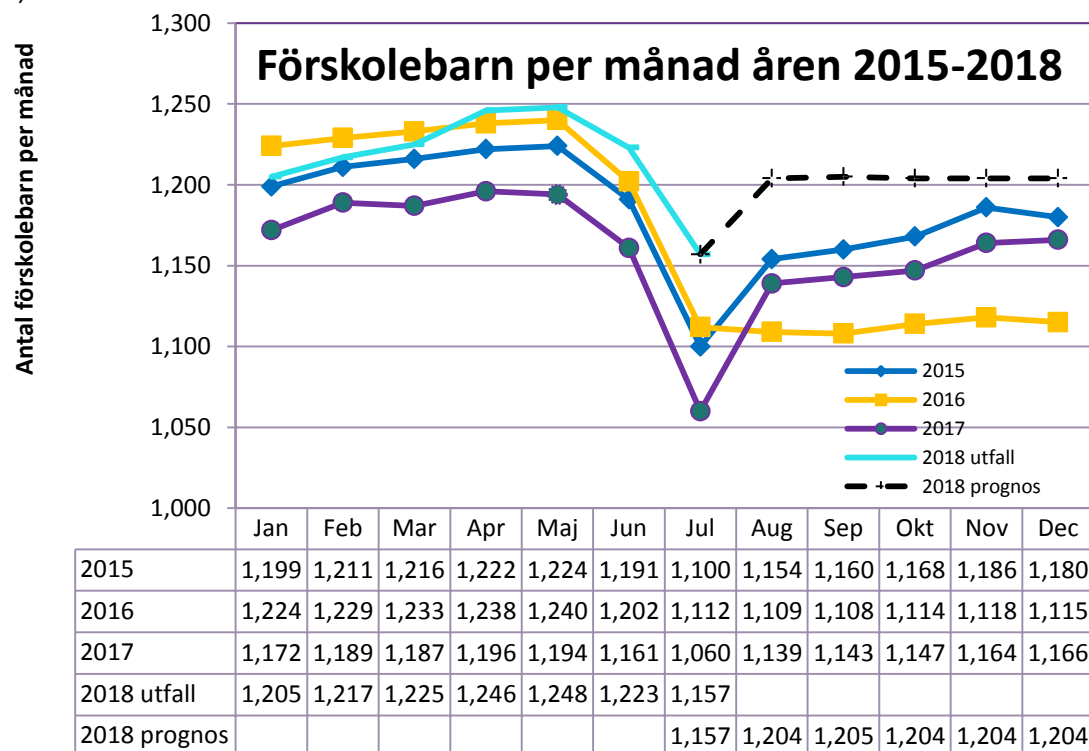
Prognosen för flyktningmottagande visar i nuläget en budget i balans. Personalkostnaderna som befarades ligga högt kommer att täckas av utredningsintäkterna. Placeringskostnader prognostiseras ett resultat i nivå med budget, men det finns osäkerhet i prognoserna avseende ersättningen från Migrationsverket för ensamkommande flyktningbarn. Kostnader har successivt minskat under året, med anledning av ett minskande antal ensamkommande barn och unga.

Stadsmiljö

Stadsmiljö redovisar inklusive kapitalkostnader ingen avvikelse jämfört med budget.

Förskola

Prognosen för förskoleverksamheten visar ingen avvikelse mot budget före resultatdispositioner och budgetjusteringar och efter att hänsyn har tagits till beräknade prestationsförändringar. Efter resultatdispositioner visar prognosen ett underskott med 0,6 mnkr. Barnantalet har ökat under våren och beräknas även öka under hösten.

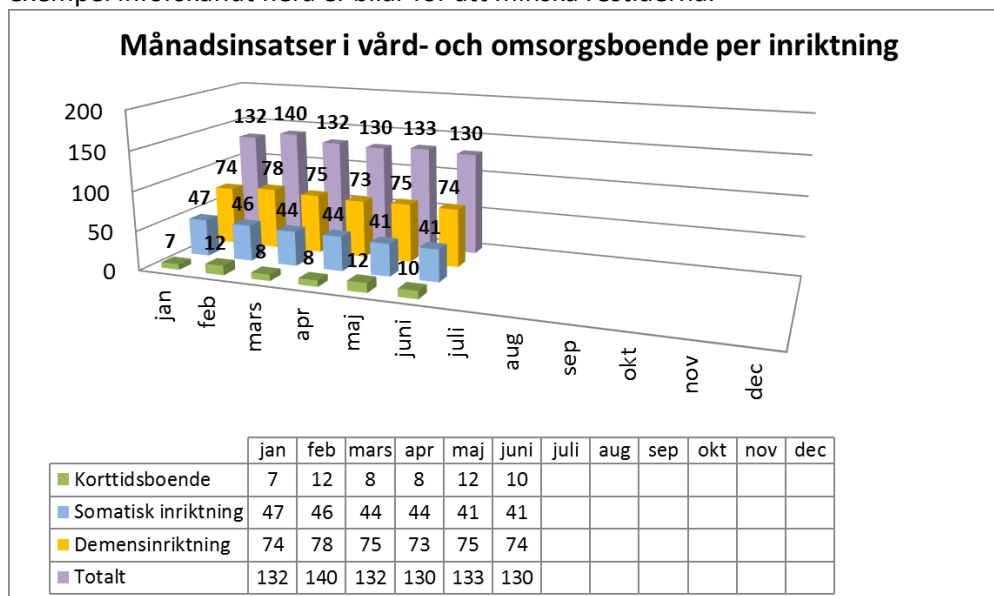


Äldreomsorg

Nettobudgeten uppgår till 210,0 mnkr. Äldreomsorgen prognostiserar ett överskott om 7,0 mnkr. Budgeten för äldreomsorgen, som tilldelats utifrån stadens resursfördelningssystem, ökade mellan år 2017 och 2018 med 11,9 mnkr. Ökningen avsågs justeringar som har gjorts i befolkningsprognosen och generella nyckel. Behovet av insatser hittills under året har dock inte motsvarat tilldelade medel.

Antalet vård- och omsorgsboende är hittills i snitt 133 vilket är något lägre än budget. Utförarna inom äldreomsorgen fortsätter att ha stora utmaningar när det gäller att få en ekonomi i balans för 2018. Solberga vård- och omsorgsboende redovisar ingen avvikelse mot budget. Servicehuset prognostiserar ett underskott, vilket beror på låg beläggning och osäkerheten med helårseffekten av det nya enhetliga ersättningsystemet för servicehus. Hemtjänst i

egen regi visar ett underskott mot budget. Utförarna fortsätter att arbeta aktivt med schemaändringar och att personalresurserna används på ett optimalt sätt. Hemtjänsten har till exempel införskaffat flera el-bilar för att minska restiderna.



Stöd och service till personer med funktionsnedsättning

Stöd och service till personer med funktionsnedsättning visar ingen avvikelse mot budget före resultatdispositioner och budgetjusteringar och efter att hänsyn har tagits till beräknade prestationsförändringar.

Enheten för personligt stöd visar ett underskott på grund av minskade timmar och därmed minskade intäkter för personlig assistans. Utförarenheterna har planerat att genomföra omfattande utbildningsinsatser under året.

Kultur och föreningsverksamhet

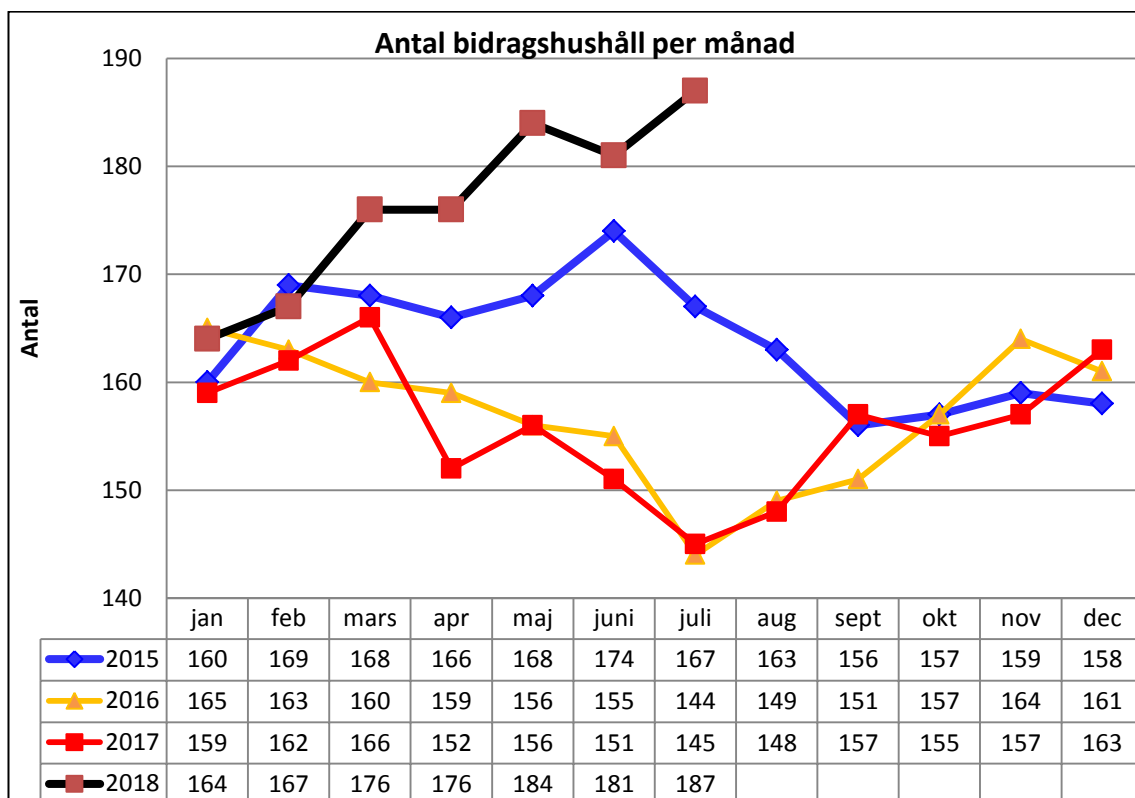
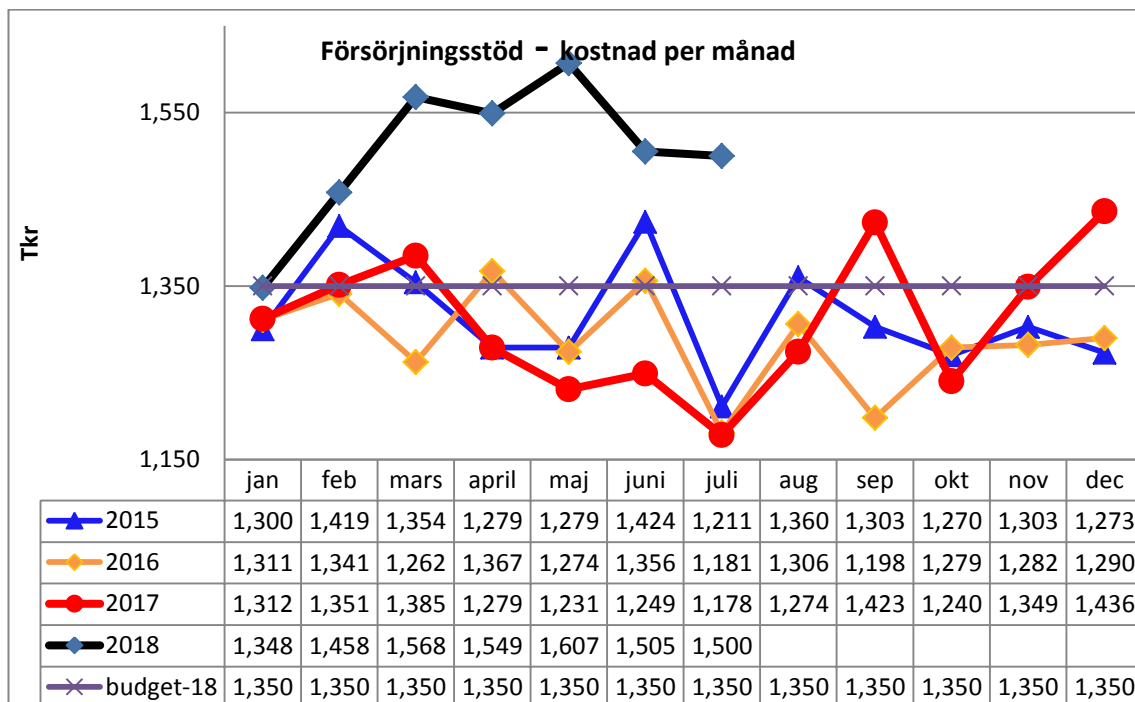
Kultur- och föreningsverksamhet redovisar inget avvikelse mot budget.

Arbetsmarknadsåtgärder

Arbetsmarknadsåtgärder redovisar ingen avvikelse mot budget.

Ekonomiskt bistånd

Ekonomiskt bistånd visar i nuläge ett underskott om 0,5 mnkr mot budget. Antalet hushåll för januari-juli är i snitt 176 stycken, vilket är en ökning med 21 hushåll jämfört med motsvarande period 2017. Kostnaderna för försörjningsstöd ligger i snitt högre än budget hittills. Detta beror på de nyanlända vars behov av försörjningsstöd befaras successivt öka under året och prognosen bygger på att det ökade behovet kan täckas av schablonersättningar.



Övrig verksamhet

Under övriga verksamheter har medel reserverats för extraordinära kostnader som omstruktureringskostnader samt en förvaltningsgemensam buffert. Prognosen visar ingen avvikelse mot budget.