

Dnr 6./504-2018

# Ungdomar med kriminellt beteende och Missbruksproblem

Skarpnäck, Skärholmen och Älvsjö  
stadsdelsförvaltningar

Socialtjänstenspektörernas kvalitetsgranskning

Maj 2018



# Socialtjänstinspektörernas uppdrag

Att granska stadens verksamheter inom  
individ- och familjeomsorgen ur ett  
brukarperspektiv med avseende på kvalitet  
och rättssäkerhet för den enskilde

## Stockholms stads budget 2018

”Socialtjänst- och funktionshinderinspektörernas granskningar är en viktig del i stadens kvalitetsarbete och utför ett komplement till annan kvalitetsuppföljning för att säkerställa en god och likvärdig kvalitet i stadens verksamheter. Genom att identifiera brister och utmaningar i stadens verksamheter kan staden ständigt arbeta mot att förbättra socialtjänsten och det stöd som ges till enskilda stockholmare. Det är därför viktigt att stadsdelsnämnderna integrerar dessa granskningar i sitt eget kvalitetsarbete.”



# God vård och omsorg i socialtjänsten

- Självbestämmande och integritet
- Helhetssyn och samordning
- Trygghet och säkerhet
- Kunskapsbaserad verksamhet
- Tillgänglighet
- Effektivitet

Socialstyrelsen och Sveriges Kommuner och Landsting (2010)

## Tidigare kvalitetsgranskningar

- Ekonomiskt bistånd, Barn och Ungdom, Missbruksvård
- Barn till föräldrar i missbruk
- Barn som upplevt våld
- Barn med osäkra boendeförhållanden
- Ungdomar med kriminellt beteende och missbruksproblem



## Bakgrundsfakta – LVU 2017

SDF	Ansökan: Eget beteende (3\$)	Ansökan: Miljö+Eget beteende (2,3\$\$)	Placering (11\$)	Omedelbart omhändertagande (6\$)
Skärholmen	3	0	40	13
Skarpnäck	2	0	22	10
Älvsjö	2	0	11	7
Kungsholmen	1	0	11	6
Östermalm	4	0	13	10
Rinkeby-Kista	6	0	50	25
Spånga-Tensta	6	2	52	35
Totalt Stockholms stad	53	7	418	201

## Granskningsmetod

- 15 ärenden per stadsdelsförvaltning från paraplysystemet
- Ungdomsärenden med **allvarigare** oro beträffande missbruk, kriminalitet eller annat socialt nedbrytande beteende
- Handläggning från 2016-2017
- Intervju ledning och medarbetare
- Rutin och styrdokument
- Återkoppling ledning och medarbetare maj 2018
- Rapport till socialnämnd juni 2018
- Uppföljning

# Granskningsresultat

## Skärholmens stadsdelsförvaltning



## Skärholmen

• 15 ungdomar, 4 flickor 11 pojkar

• Ålder:

• 13-15 år 8

• 16-18 år 7

• 19-20 år 0

• 1 Vårdnadshavare 9

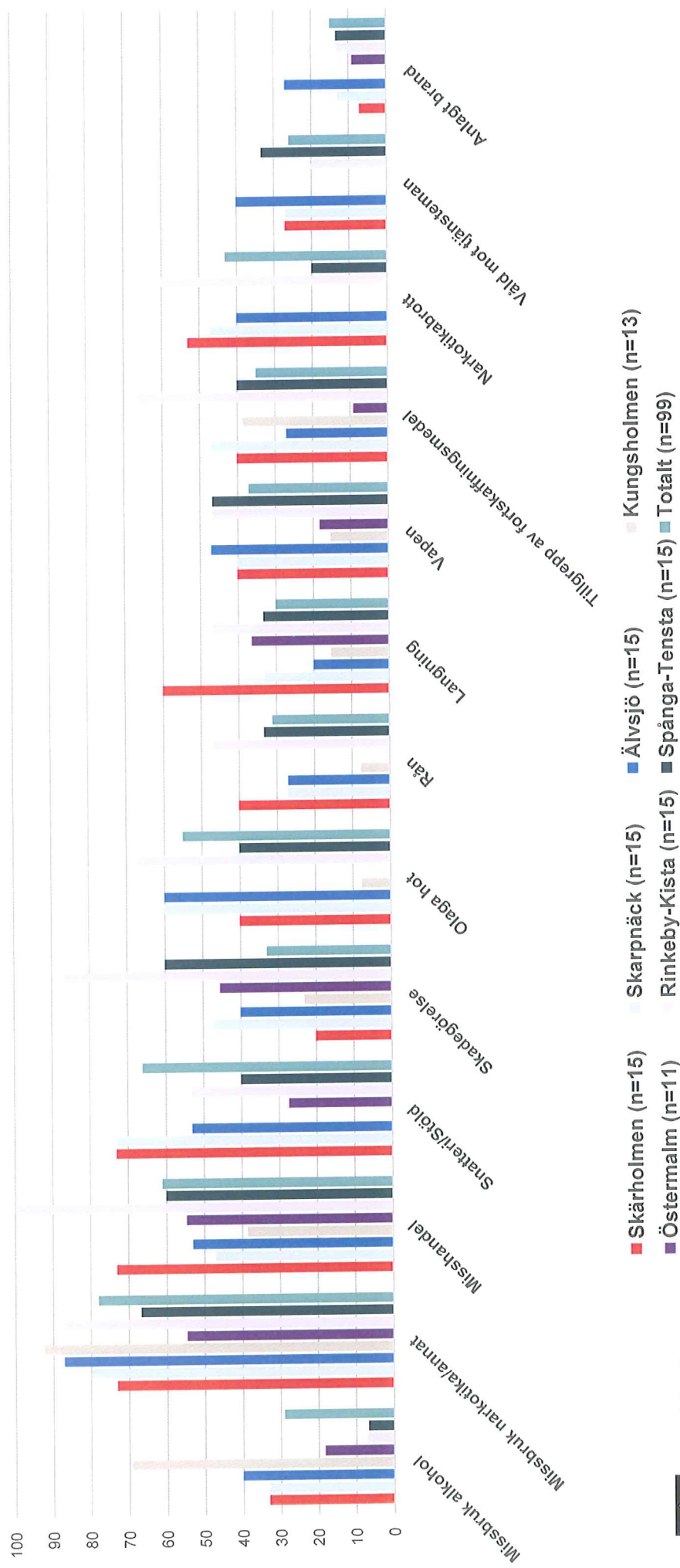
• 2 Vårdnadshavare 5

• Myndiga 1

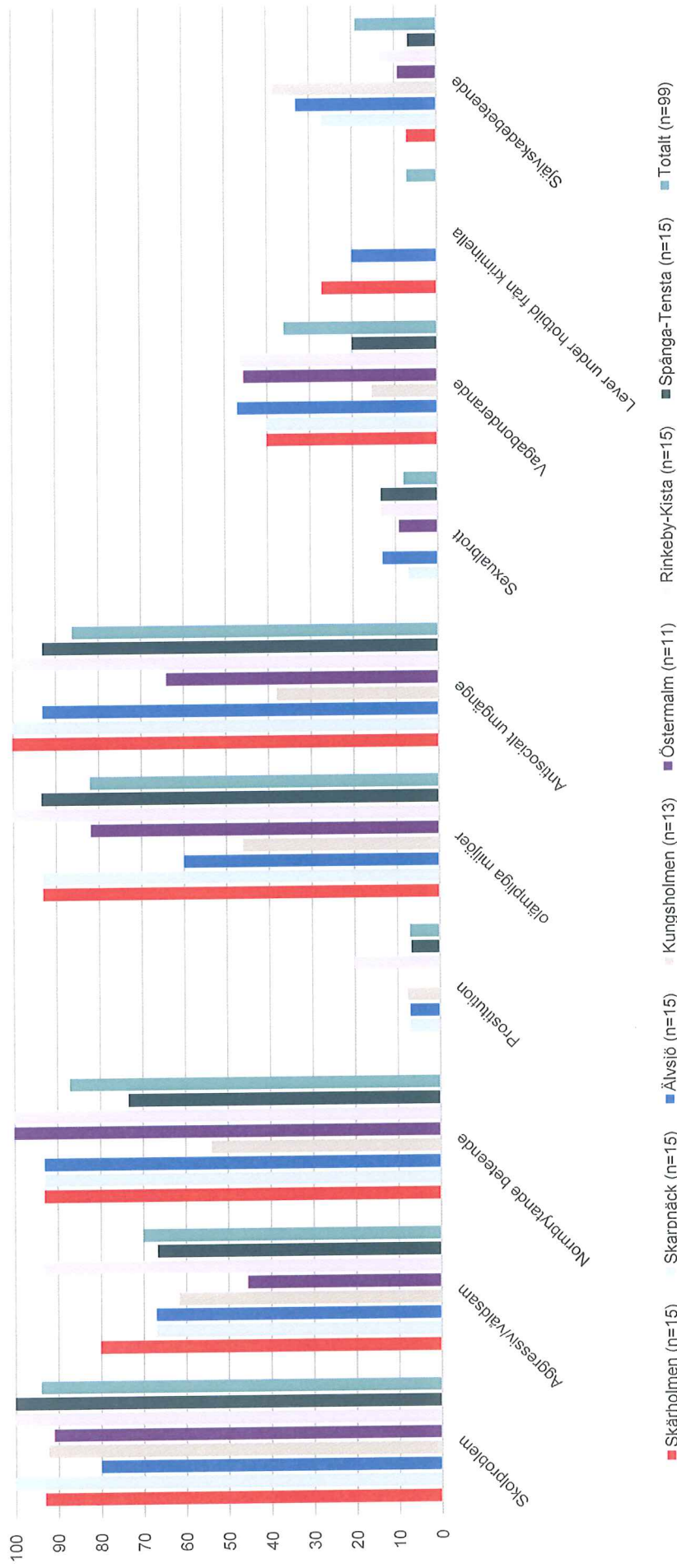
## Köns- och åldersfördelning

Kön och åldersfördelning %	Skärholmen (n=15)	Skarpnäck (n=15)	Älvsjö (n=15)	Kungsholmen (n=13)	Östermalm (n=11)	Rinkeby-Kista (n=15)	Spånga-Tensta (n=15)	Totalt (n=99)
Flickor	27	33	33	54	64	27	13	34
Pojkar	73	67	67	46	36	73	87	66
13-15 år	53	40	27	23	64	40	20	37
16-18 år	47	60	67	62	36	47	80	58
19-20	0	0	7	15	0	13	0	5
Myndiga	7	13	20	15	0	13	0	11

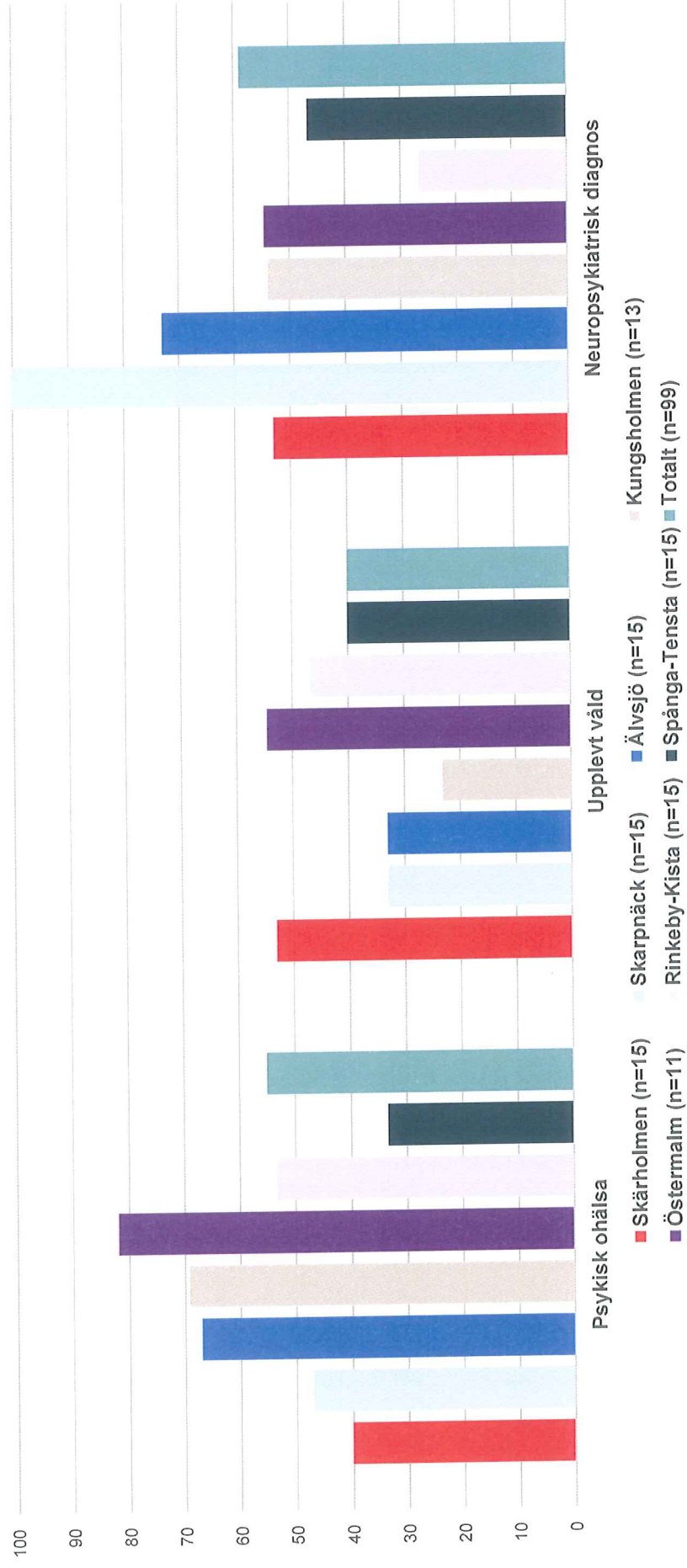
# Missbruk och Kriminalitet



# Socialt nedbrytande beteende



# Bakgrund



## Bedömningsinstrument Skärholmen

Bedömningsinstrument	Antal
ADAD	0
Audit/Dudit	0
Savry	4
Ester	0
ASI	0

## Bedömningsinstrument

Bedömnings- instrument %	Skärholmen (n=15)	Skarpnäck (n=15)	Älvsjö (n=15)	Kungsholmen (n=13)	Östermalm (n=11)	Rinkeby- Kista (n=15)	Spånga- Tensta (n=15)	Totalt (n=99)
ADAD	0	7	20	15	0	0	7	7
Audit/Dudit	0	0	0	8	0	0	0	1
Savry	27	0	0	0	9	40	0	11
Ester	0	0	0	8	0	0	0	1
ASI	0	7	7	0	0	0	0	2

# Öppenvård Skärholmen

Öppenvård	Antal
Familjebehandling	4
Strukturerad öppenvård	4
MST	0
Kontaktperson/Kontaktfamilj	1
SKKP	8
LVU i hemmet	0
Framtid Stockholm/beroendevård	6
SIG	6
Ungdomstjänst/Ungdomsvård	10



# Öppenvård

Öppenvård %	Skärholmen (n=15)	Skarpnäck (n=15)	Älvsjö (n=15)	Kungsholmen (n=13)	Östermalm (n=11)	Rinkeby- Kista (n=15)	Spånga- Tensta Totalt (n=15)(n=99)
Familjebehandling	27	33	40	38	45	7	27
Strukturerad öppenvård	27	33	13	0	9	7	0
MST	0	7	0	0	27	47	7
Kontaktperson/ kontaktfamilj	7	13	13	15	0	7	7
SKKP	53	27	40	8	0	27	33
LVU i hemmet	0	13	7	0	9	33	0
Framtid Stockholm/ beroendevård	40	60	80	77	27	27	13
SIG	40	20	7	8	0	53	27
Ungdomstjänst/ ungdomsvård	67	47	47	15	18	20	27



## Dygnetruntvård Skärholmen

Dygnetruntvård	Antal
§12	2
HVB/stödboende	3
Jourhem/Familjehem	5

## Dygnetruntvård

Dygnetruntvård %	Skärholmen (n=15)	Skarpnäck (n=15)	Älvsjö (n=15)	Kungsholmen (n=13)	Östermalm (n=11)	Rinkeby-Kista (n=15)	Spånga-Tensta (n=15)	Totalt (n=99)
§12	13	20	13	0	9	47	20	18
HVB/ stödboende	20	53	33	31	64	40	33	40
Jourhem/ Familjehem	33	40	40	8	9	40	0	27



## LVU beslut Skärholmen

LVU-beslut	Antal
LVU §6	5
Ansökan LVU§3 och 2,3	8
SIS §12	2
LVU i hemmet	0
Dömd till LSU	0

## LVU beslut

LVU-beslut %	Skärholmen (n=15)	Skarpnäck (n=15)	Älvsjö (n=15)	Kungsholmen (n=13)	Östermalm (n=11)	Rinkeby- Kista (n=15)	Spånga- Tensta (n=15)	Totalt (n=99)
LVU §6	33	27	20	0	55	40	40	12
Ansökan LVU§3 och 2,3	53	33	20	8	36	53	40	15
SIS §12	13	20	13	0	9	47	20	10
LVU i hemmet	0	13	7	0	9	33	0	5
Dömd till LSU	0	0	0	0	0	20	7	4



## Samverkan

Samverkan %	Skärholmen (n=15)	Skarpnäck (n=15)	Älvsjö (n=15)	Kungsholmen (n=13)	Östermalm (n=11)	Rinkeby- Kista (n=15)	Spånga- Tensta (n=15)	Totalt (n=99)
Polis	80	60	53	8	36	93	93	63
Framtid								
Stockholm (MU)	40	60	80	77	55	87	40	63
BUP	13	53	13	23	55	27	47	32
Egen socialtjänst	80	53	53	23	36	67	80	58
LSS	0	13	0					2
Skola	73	67	60	46	45	67	87	65
Annat								
livsstilmott, HVB, SIS	20	80	47	0	0	47	47	37
SIP	0	27	7	23	27	0	0	11

## Handläggningen

- Merparten av ungdomarna hade varit tidigare aktuella som barnärende och ungdomsärende
- Ungdomarna gjordes delaktiga
- Hög andel ärenden med omfattande motivationsarbete
- En aktuell utredning återfanns i alla ärenden
- Utredningstiderna överträddes i en tredjedel av ärendena

# Socialtjänstenspektörernas analys



## Socialtjänstinspektörernas analys Skärholmen

### Styrkor

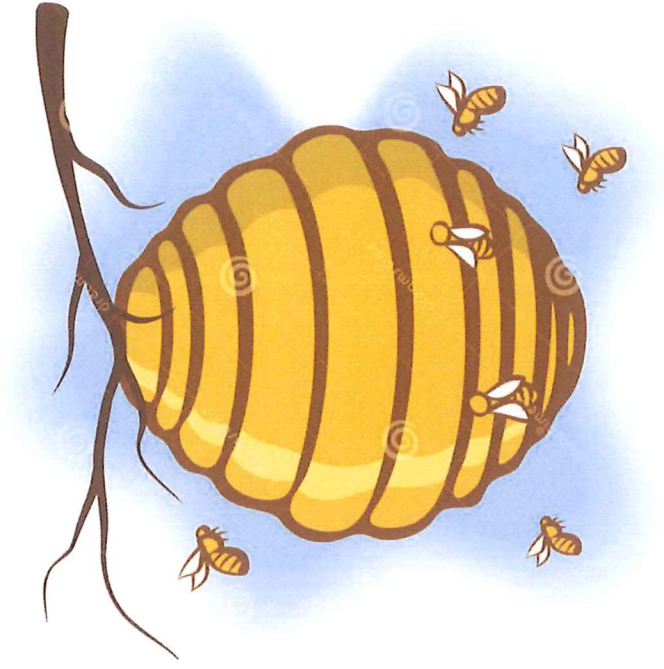
- Relevanta bedömningar gällande ungdomars stöd- och skyddsbehov
- LVU i hemmet används i enlighet med tillämpningsanvisningarna
- Hög delaktighet och motivationsarbete
- Enheten arbetar aktivt med att öka användandet av SAVRY
- Väl utbyggd dokumentation

## Socialtjänstinspektörernas analys Skärholmen

### Utvecklingsområden

- Säkerställ att utredningstiderna hålls
- Utöka samverkan med Framtid Stockholm
- Öka användandet av instrument
- Tidiga omfattande insatser behövs för ungdomarna med hög risk
- Samverkan med landstinget

**Bikupa – vad är era  
reflektioner kring det ni har hört?**



# Vad händer nu?



Stockholms  
stad

## Arbete med granskningsresultaten

- Rapporten delges stadsdelsnämnden vid granskad förvaltning
- Arbete med utvecklingsområden utifrån granskningen
- Handlingsplan
- Uppföljning av granskningen efter 6-8 månader

# Handlingsplan

Område	Mål	Vad ska göras?	Hur ska det göras?	Samverkans- partners	Tid	Finansiering	Ansvar	Uppföljning



Tack för att ni lyssnat!

Socialtjänstinspektörer :

Anna Forsström

[anna.forsstrom@stockholm.se](mailto:anna.forsstrom@stockholm.se)

Carolina Morales

[carolina.morales@stockholm.se](mailto:carolina.morales@stockholm.se)



Stockholms  
stad