

HandläggareAnn-Charlotte Backlund
Telefon: 08-508 315 60
ann-
charlotte.backlund@stockholm.se**Till**Kulturnämnden
2018-09-25**Sju sekel 1, Kungsträdgården, Norrmalm
Synpunkter på samrådsförslag till detaljplan
S-Dp 2016-00310****Förslag till beslut**

Kulturförvaltningen föreslår att kulturnämnden beslutar:

1. Att avstyrka förslaget till ny detaljplan med hänvisning till dess negativa påverkan på den kulturhistoriskt värdefulla parken och på stadens evenemangsverksamhet
2. Att förklara beslutet omedelbart justerat.

Robert Olsson
KulturdirektörAnn-Charlotte Backlund
Stadsantikvarie**Sammanfattning**

Stadsbyggnadskontoret har tagit fram ett förslag till detaljplan för att möjliggöra uppförande av en butiksbyggnad för företaget Apple i Kungsträdgården.

Kungsträdgården är Stockholms äldsta och mest centrala stadspark. Den har mycket stora kulturhistoriska värden och utgör en värdekärna i riksintresset Stockholms innerstad med Djurgården. Parken är viktig både som stadspark och för stadens evenemangsverksamhet. Kulturförvaltningen anser att den föreslagna detaljplanen skulle kunna påverka parkens kulturvärden samt påverka parkens funktion på ett negativt sätt. Stadens evenemangsverksamhet kan påverkas genom att minskad framkomlighet kan försvåra transporter till och från evenemang, att flödet i parken minskar kvällstid, samt risken att en butik kommer att uppleva vissa av evenemangen i Kungsträdgården som störande.

Underlag för beslut

Samrådsförslag till detaljplan för Sju Sekel 1 i Kungsträdgården, Norrmalm. Samrådsförslaget består av plankarta, planbeskrivning samt ett antal bilagor av vilka framförallt följande har granskats i samband med detta ärendes handläggning:

- Miljökonsekvensbeskrivning. (Sweco, 2018-06-04)
- Stadsbild- och kulturmiljöanalys (Sweco 2018-06-18)
- Analys av tillgänglighet och sociala aspekter (Sweco, 2018)

UTLÅTANDE

Ärendet/Remissen

Både Kulturnämnden och Stadsmuseet har fått ärendet på remiss. Stadsmuseet lämnar inget eget svar på remissen. Remisstiden är förlängd till 2018-09-28.

Ärendets beredning

Ärendet har beretts av Stadsmuseets enhet för kulturmiljö. Evenemangsavdelningen har bidragit med synpunkter.

Förvaltningens synpunkter och förslag

Miljökonsekvensbeskrivningen och övriga planhandlingar

Kulturförvaltningen anser att platsens och bebyggelsens historia och värden beskrivs på ett bra sätt i planhandlingarna. Även konsekvenserna av planförslaget beskrivs på ett i huvudsak adekvat sätt.

Kulturförvaltningen delar planbeskrivningens och miljökonsekvensbeskrivningens bedömning att ett genomförande av planförslaget skulle innebära att möjligheten att avläsa norra Kungsträdgården som park minskar i och med att träd tas bort och byggrätten utökas. Den föreslagna byggnadens volym och höjd kan komma att påverka platsens kulturvärden i fråga om skala och proportioner i och med att den förminskar upplevelsen av den norra delen av parkens befintliga struktur. Därmed riskeras en förvanskning av befintlig parkmiljö samt att den ändrade användningen riskerar att urholka Kungsträdgården som allmän plats och park eftersom förslagen verksamhet inte har ett direkt samband med platsens funktion som park och allmän plats.

Kungsträdgårdens betydelse som allmän plats

Kungsträdgården – en föränderlig park

Kungsträdgården har fungerat som park i mer än 300 år och redan i slutet av 1700-talet öppnades den för allmänheten. Under den tiden har parken förändrats många gånger och den kommer med största sannolikhet att fortsätta förändras när nya behov uppstår. Ur kulturhistorisk synpunkt bedöms denna kontinuerliga förändring inom vissa bestämda ramar som en del av platsens värde.

En förutsättning för dessa förändringar har varit att parken under lång tid inte har haft någon permanent bebyggelse. Även i dag är de flesta byggnaderna i Kungsträdgården, utom restaurangbyggnaden på Sju Sekel 1, uppförda med tillfälliga bygglov.

I beskrivningen till den nu aktuella detaljplanen relateras den föreslagna nya byggnaden bara till Kungsträdgårdens nuvarande gestaltning det är därför inte utrett hur detaljplanen skulle påverka möjligheten till framtida förändring i parken.



Kungsträdgårdens förändringar från 1702 till i dag. Såväl anläggningar som bebyggelse har förändrats många gånger, men inom vissa bestämda ramar. I söder har den tomt där palatset Makalös låg fram till branden 1825 införlivats och längs den västra sidan har ny permanent bebyggelse inkräktat något på den ursprungliga parkytan. Men i övrigt har Kungsträdgårdens utsträckning bibehållits i mer än 300 år.



Nöjespalatset Vauxhall som i slutet av 1700-talet låg på den nu aktuella platsen i norra delen av Kungsträdgården. Tavla av Pehr Hilleström 1791.

Befintliga planförhållanden

För hela Kungsträdgården (utom den avstyckade fastigheten Sju sekel 1) gäller i dag en planbestämmelse som anger att den ”skall vara upplåtet för allmänheten och användas som rekreations- och nöjespark. Inom området får uppföras byggnader som är förenliga med områdets parkkaraktär.”

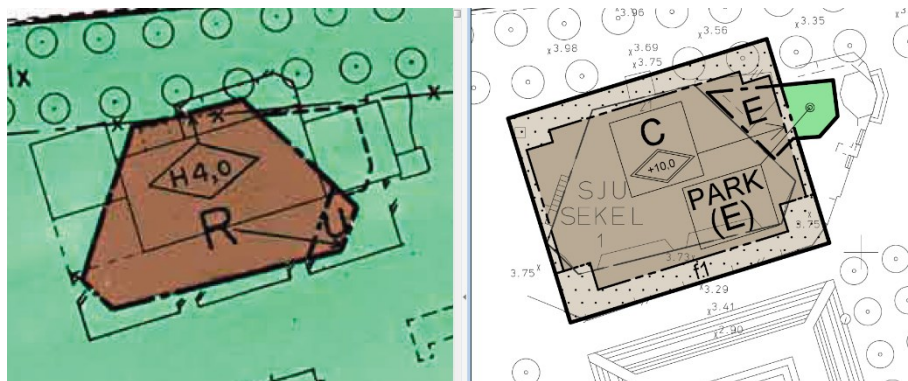
Fastigheten Sju Sekel 1 får enligt planbestämmelserna ”användas endast för kommersiellt ändamål.” Enligt planbeskrivningen var syftet att på platsen uppföra en servering som ”skall ha karaktären av sommaruteservering med byggnad som en lätt, uppglasad paviljong”. Det framgår inte av planhandlingarna om den tillåtna användningen regleras av andra avtal som till exempel överlåtelseavtal och tomträttsavtal. Den nuvarande fastigheten Sju Sekel 1 innefattar bara själva restaurangbyggnaden. Uteserveringar, entrébyggnaden, förråd och de två glasskioskerna ligger på stadens mark.

Kulturförvaltningen anser att de nuvarande planbestämmelserna som gäller för Kungsträdgården som helhet på ett bra sätt speglar stadens intentioner med platsen och även är lämpliga ur ett kulturmiljöperspektiv.

Nytt planförslag

Enligt samrådsförslaget ska den nuvarande fastigheten Sju sekel utökas med 375 kvadratmeter som i dag tillhör fastigheten Norrmalm 2:41 (stadens mark). Dessutom föreslås att högsta tillåtna byggnadshöjd utökas och att tillåten användning ändras från **R** kommersiellt ändamål, byggnadskvarter till **C** Centrum.

För att säkra den historiska kontinuiteten och möjligheten att även i framtiden använda och förändra parken på ett flexibelt sätt bör alla anläggningar i parken vara förenliga med områdets parkkaraktär. Därför anser kulturförvaltningen att planförutsättningarna för en eventuell ny byggnad på platsen inte bara behöver relatera till Kungsträdgårdens nuvarande form och funktion utan också bereda förutsättningar för en annan gestaltning av parken än dagens.



Befintlig detaljplan till vänster och samrådsförslaget till höger.

Förutom utökad byggnadsarea föreslås en höjning av högsta tillåtna höjd för en byggnad på platsen. Den i nuvarande plan angivna högsta byggnadshöjden 4,0 meter ändras i samrådsförslaget till en högsta totalhöjd över nollplanen på 10,0 meter. I praktiken innebär det att en ny byggnad skulle kunna få en fasadhöjd på 6,5 meter i stället för dagens 4 meter. Ändringen av användningsbestämmelsen från R till C bedöms inte få någon större praktisk betydelse.

Verksamheten på platsen

Planförslagets direkta och långsiktiga konsekvenser

Kulturförvaltningen delar den bedömning som görs i planhandlingarna att planförslagets direkta påverkan på Kungsträdgården skulle bli både permanent och långsiktig. I planhandlingarna beskrivs dock bara vilka konsekvenser som en ny butik för företaget Apple, med deras i dag gällande butikskoncept, skulle få. Det saknas en beskrivning av tänkbara konsekvenser om en annan användare eller verksamhet tar plats i byggnaden. Eftersom en detaljplan inte kan reglera att just ett specifikt företag ska använda en byggnad och inte heller hur den ska användas och inredas bör även detta vägas in i konsekvensbeskrivningen. Svårigheten att i nuläget förutse hur en byggnad eller plats på sikt kommer att förändras visas inte minst av det som har skett med den nuvarande byggnaden på platsen.

Möjligheten att använda parken för evenemang

Kulturförvaltningens evenemangsavdelning ansvarar sedan 2015 för evenemangsverksamheten i Kungsträdgården. Den nuvarande verksamheten med restaurang/servering fungerar i bra symbios med parken och evenemangsverksamheten. Förvaltningen ser en risk i att en butik med andra öppettider kommer att minska flöden och rörlighet i parken kvällstid då många av evenemangen äger rum. Det finns också en risk att en butik kommer att uppleva vissa av evenemangen i Kungsträdgården som störande.

Den utökade byggnadsytan riskerar även att försvåra transporter till och från evenemang, minska framkomligheten och försvåra avgränsningen mellan de olika verksamheterna.

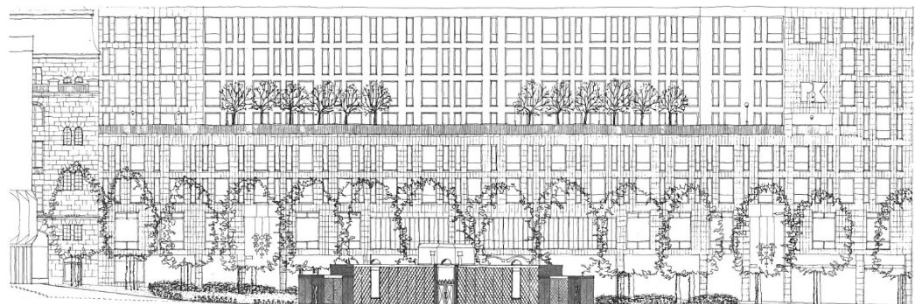
Befintlig och eventuell ny byggnad på platsen

Befintlig byggnad på platsen

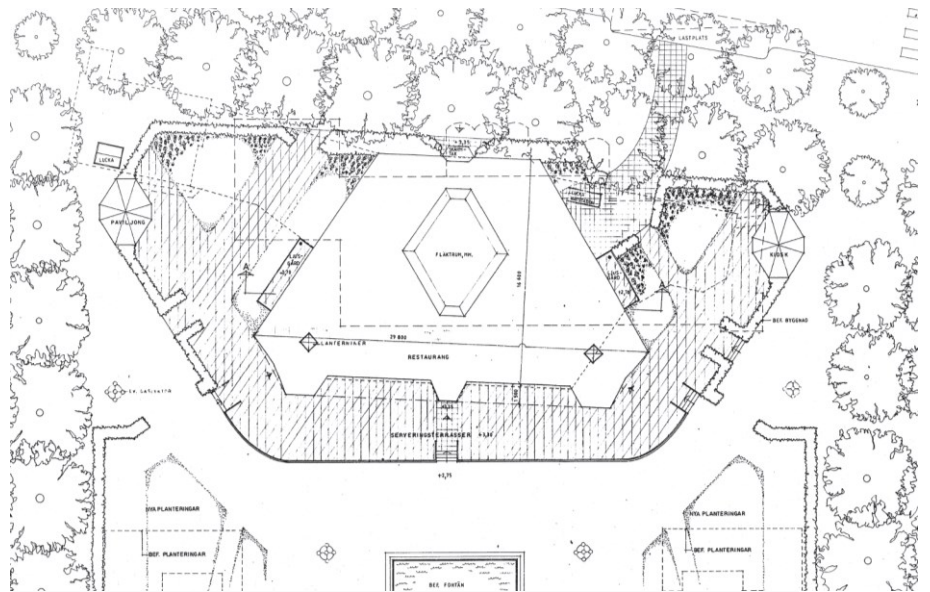
I planhandlingarna beskrivs den befintliga byggnaden på platsen bara översiktligt. Stadsmuseet har ännu inte inventerat och klassificerat byggnaden men har preliminärt bedömt att den, till stor del på grund av senare tiders förvanskande tillägg och förändringar, inte har sådana värden att den skulle klassas som särskilt värdefull ur kulturhistorisk synpunkt (grön eller blåmärkt). Det finns dock anledning att i det här sammanhanget beskriva byggnaden och då framförallt i dess ursprungliga utförande och den ursprungliga tanken med den.

Den nuvarande byggnadens ovanliga, nästan triangulära, planform och de öppna terrasserna med passager var troligen ett medvetet val för att underlätta flödet mellan Hamngatan och Kungsträdgården - utan att skapa döda ytor på sidorna. I dag är passagerna delvis avstängda och terrasserna till stora delar övertäckta med markiser. Dessutom har ett flertal tillbyggnader tillkommit. Det är dock bara själva restaurangbyggnaden som ligger på den nuvarande fastigheten Sju sekel 1. Entrébyggnaden, terrasserna och paviljongbyggnaderna ligger på stadens mark (Norrholm 2:41) och är uppförda med tillfälliga bygglov.

De första ritningarna till den nuvarande byggnaden och den speciella planformen togs fram i samband med planarbetet för Kungsträdgården 1981. Det dröjde dock till 1985 innan bygglovsritningarna var klara. Byggnaden stod klar året efter. Bygglovsritningarna är signerade Márten Backström, son till Sven Backström som tillsammans med Leif Reinius var arkitekterna bakom PK-huset på andra sidan Hamngatan.



Tidig illustration av den tänkta nya byggnaden med Backström och Reinius PK-hus i bakgrunden (ur artikel om Backström och Reinius i tidskriften Arkitektur 1982).



Situationsplanen från 1985 visar på hur serveringen var tänkt att ha öppna terrasser med gångstråk mellan restaurangbyggnaden och paviljongerna. Man kan också lägga märke till hur byggnaden är något vriden för att ta upp vinkelskillnaden mellan Kungsträdgårdens axel och Hamngatan.



Dagens byggnad med markiser över terrasserna.



Den då nyuppförda restaurangbyggnaden hade ett smäckert och lätt uttryck som anslöt till den tidigare kafépaviljongen på platsen. Vykort, foto Dino Sassi, troligen 1986.



Dagens byggnad har permanenta markiser som är neddragna en stor del av året.

Gestaltning av en eventuell ny byggnad på platsen

Kulturförvaltningen håller i huvudsak med i den analys som görs i planhandlingarna av vilken typ av byggnad som kan tänkas på den här platsen. I både planbeskrivningen och miljökonsekvensbeskrivningen finns förslag på principer för gestaltning av en eventuell ny byggnad. De målsättningarna angående gestaltning som redovisas i planbeskrivningen (sid. 24) och de förslag på åtgärder för att ”förhindra, motverka eller lindra de negativa konsekvenserna” som redovisas i miljökonsekvensbeskrivningen (MKB sid. 22, 26 och 33) är bra och skulle kunna ligga till grund för en eventuell ny byggnad på platsen. Förvaltningen vill dock understryka att varken det nuvarande

gestaltungsförslaget eller den utökade byggrätt som planförslaget skulle medge bedöms som förenlig med dessa principer och förslag.

Även om den nuvarande byggnaden inte bedöms ha sådana kulturhistoriska värden att det motiverar ett bevarande så anser kulturförvaltningen att den ursprungliga oregelbundna planformen ger större flexibilitet åt parken och platsen än vad en större rektangulär byggnad enligt planförslaget skulle göra.

Jämställdhets- och barnkonsekvensanalys

I planbeskrivningen och den tillhörande bilagan ”Analys av tillgänglighet och sociala aspekter” beskrivs konsekvenserna av planförslaget ur ett jämställdhets- och barnperspektiv på ett översiktligt sätt. Det konstateras att planens genomförande kan komma att minska tryggheten i parken, eftersom en butik förväntas stänga tidigare på kvällen än en restaurang och att mängden människor som rör sig i parken kvällstid därmed kommer att minska, vilket kan komma att få en större negativ påverkan på kvinnor än på män. Ur ett barnperspektiv bedöms inte planen få någon betydande konsekvenser.
