

# Tyresö kommun

Delårsbokslut per 31 augusti  
Prognos för 2011

2011-09-20



tyresö kommun



1. Ekonomin i omvärlden	1
1.1 Konjunkturutveckling	1
1.2 Sverige i siffror	1
<b>2. UTVECKLINGEN I TYRESÖ KOMMUN</b>	<b>2</b>
2.1 Befolkningen i Tyresö Kommun	2
2.2 Arbetslösheten i Tyresö Kommun	2
2.3 Sjukfrånvaron	3
<b>3. EKONOMISK UPPFÖLJNING PER 31 AUGUSTI 2011</b>	<b>4</b>
3.1 Förutsättningar	4
3.2 Delårsresultat och prognos för året	4
3.3 Skatteintäkter och övrig finansförvaltning	4
3.4 Nämndernas driftsbudget	5
3.5 Resultat- och balansenheter	5
3.6 Investeringsuppföljning	5
3.7 Kommunala bolag	5
<b>4. MÅLUPPFÖLJNING</b>	<b>6</b>
<b>5. DRIFTSREDOVISNING OCH RESULTATRÄKNING</b>	<b>11</b>
<b>UTFALL OCH PROGNOSE PER NÄMND/STYRELSE</b>	<b>13</b>

Bilaga 1: Resultat- och balansräkning, inkl noter

Bilaga 2: Balansräkning och finansieringsanalys budget och prognos 2011

Bilaga 3: Investeringsuppföljning augusti 2011

Bilaga 4: Resultatenheter

# 1. Ekonomin i omvärlden

## 1.1 Konjunkturutveckling

Lågkonjunkturen i Sverige inleddes med det kraftiga fallet i BNP 2008–2009. Återhämtningen påbörjades under 2010, men under sommaren 2011 började den hastigt tappa fart efter den finansiella turbulens som drog in från omvärlden med bland annat stora börsfall. I Sverige är statsfinanserna starka men även här medför problemen i det europeiska banksystemet innebära allvarliga störningar. Förutom de direkta konsekvenserna av mindre export till drabbade länder blir hushåll och företag i Sverige mer osäkra. BNP-tillväxten blir betydligt lägre om krisen består och arbetslösheten stiger. I en sådan situation blir penningpolitiken i både euroområdet och Sverige betydligt mer expansiv med sänkningar av reporäntan under 2012 enligt Konjunkturinstitutets bedömning.

Under sommaren har det publicerats allt mer statistik som tyder på en svag ekonomisk utveckling i OECD-länderna. I både USA och euroområdet bromsade BNP-tillväxten in redan i slutet av 2010 och det var väntat med en relativt svag utveckling även andra kvartalet 2011.

Eftersom det kommer att ta tid att hitta lösningar till hur högt skuldsatta euroländer ska kunna finansiera sin statsskuld kommer den finansiella turbulensen på marknaderna att bestå under åtminstone de närmaste månaderna. Ju längre tid osäkerheten om euroområdets statsfinanser består desto större är risken att problemen sprider sig till banksystemet som innehar stora mängder statsobligationer. I ett sådant scenario bedömer konjunkturinstitutet att svensk BNP-tillväxt blir avsevärt lägre 2012–2013 och att arbetslösheten stiger till över 9 procent.

En svagare efterfråge- och BNP-tillväxt under hösten 2011 gör att företagen inte är lika benägna att nyanställa. Men eftersom osäkerheten bedöms vara tillfällig kommer det troligen inte att innebära några större personalneddragningar. Konjunkturinstitutet bedömer att höstens avtal kommer att ge högre löneökningar än vid förra tillfället, vilket kommer att ge löneökningar på 2,5-3,4 % för perioden 2010-2015. Det negativa arbetsmarknadsgapet beräknas kvarstå till 2015.

## 1.2 Sverige i siffror

Materialet är hämtat från Konjunkturinstitutets senaste prognos och avser Sverige:

Årlig procentuell förändring när inte annat anges

Nyckeltal	2010	2011	2012	2013
BNP till marknadspris	5,7	4,3	1,9	3,4
Antal arbetade timmar, 2	1,9	1,7	0,8	1,0
Sysselsättning	1,1	2,1	0,6	1,0
Arbetslöshet, 3	8,4	7,5	7,5	7,3
KPI	1,2	3,0	1,9	2,1
KPIF <sub>6</sub>	2,0	1,5	1,3	1,7
Reporänta%, 5	1,25	2,00	2,25	2,75
Tioårig Statsobligationsränta%, 5	3,2	2,5	3,2	3,8
Kronindex (KIX), 5	109,2	107,9	105,1	104,8

1) Procent av BNP, 2)Kalenderkorrigerad, 3)Inkl. heltidsstuderande som sökt arbete i procent av arbetskraften, 4)Enligt konjunkturlönestatistiken, 5)Vid årets slut, 6)KPIF definieras som KPI med konstant räntesats för egnahemsägares räntekostnader.

## **2. Utvecklingen i Tyresö kommun**

### **2.1 Befolkningen i Tyresö**

Befolkningen i Tyresö kommun uppgick den 31 juli 2011 till 43 223 personer. Det är en ökning med 341 personer jämfört med samma tidpunkt förra året. Nettoinflyttningen är något större än vad som tidigare varit beräknat och födelsetalen något lägre.

### **2.2 Arbetslösheten i Tyresö**

Den 31 augusti 2011 var 603 personer i Tyresö kommun inskrivna hos Arbetsförmedlingen vilket är en minskning med 159 personer jämfört med samma period förra året. Antalet arbetslösa motsvarar 2,3 procent av den arbetsföra befolkningen i kommunen. 303 personer, eller 1,1 %, befann sig i arbetsmarknadsprogram vid utgången av augusti, vilket är en ökning med 12 personer jämfört med samma period 2010.

Antalet arbetslösa ungdomar har minskat med 61 personer till 128, det motsvarar en minskning med 1,9 procentenhet jämfört med augusti 2010. Ungdomar som befinner sig i arbetsmarknadsprogram har ökat från 60 personer per den sista augusti 2010 till 75 personer i år. Andelen ungdomar som befinner sig i arbetsmarknadsprogram motsvarar 1,9 procent och är en ökning med 0,2 procentenheter jämfört med samma period förra året.

I gruppen utrikesfödda minskade antalet öppet arbetslösa från 238 till 200 personer jämfört med föregående år. Utrikesfödda som befinner sig i arbetsmarknadsprogram har ökat med 19 personer till 107 jämfört med 2010.

## 2.3 Sjukfrånvaron

Den totala sjukfrånvaron 2011 har minskat 1,1 procentenheter jämfört med samma period föregående år. Långtidssjukfrånvaron sjunker kraftigt, även den korta sjukfrånvaron sjunker men inte i lika stor utsträckning. Det leder till att den totala andelen sjukfrånvaro nu består av 57,5 % korttidsfrånvaro och 42,5 % långtidsfrånvaro 2011.

Inom alla grupper som redovisas i diagram 1 sjunker sjukfrånvaron 2011 jämfört med 2010.

Diagram 1

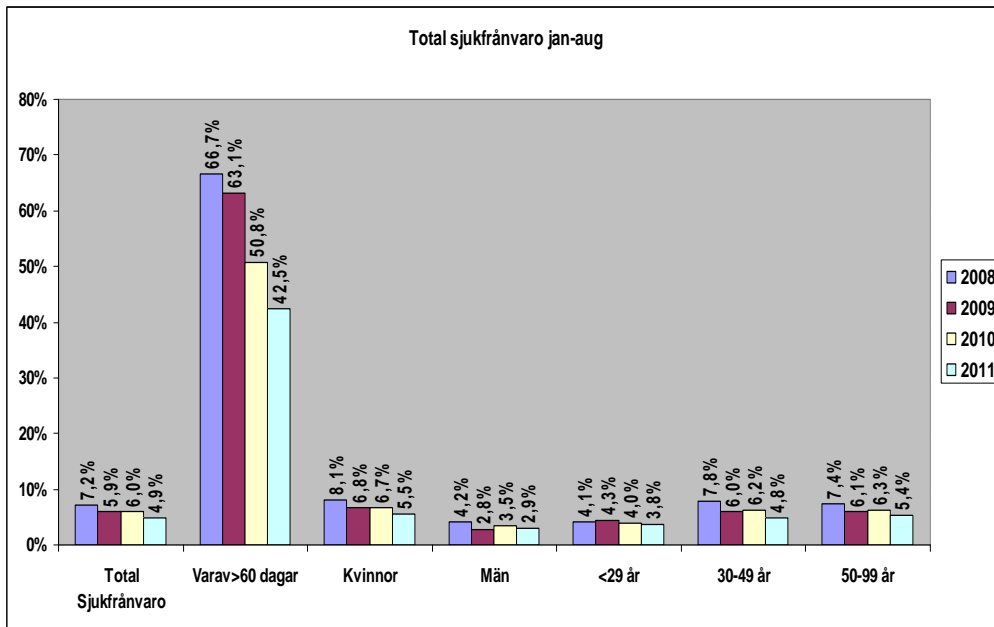
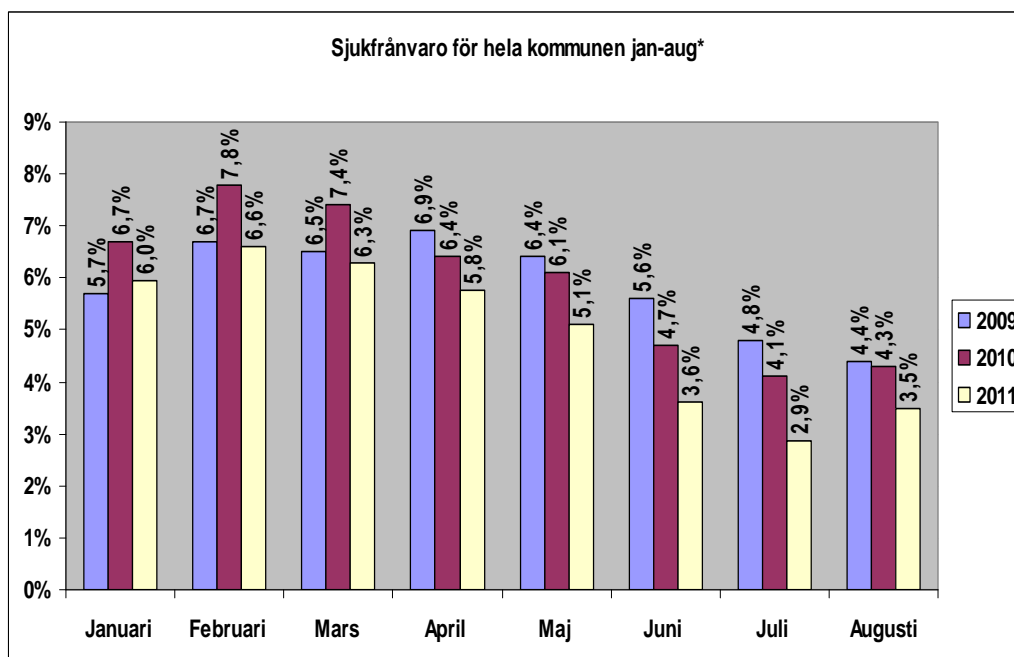


Diagram 2

Hittills i år har varje enskild månad lägre sjukfrånvaro jämfört med samma månader föregående år. Den månad med minst skillnad är april där minskningen i sjukfrånvaro är 0,65 % och den med störst skillnad är juli där minskningen är 1,25 % 2011 jämfört med 2010.



\*) Siffror för enskilda sjukmånader år 2008 tyvärr ej tillgängligt pga nytt PA-system

## 3. Ekonomisk uppföljning per 31 augusti 2011

### 3.1 Förutsättningar

Denna rapport innehåller ett delårsutfall för perioden januari – augusti 2011 samt en prognos för helårsresultatet. Samtliga väsentliga poster har periodiserats enligt anvisningar.

Utfallet av investeringarna efter årets första åtta månader presenteras i rapporten. Dessutom redovisas en helårsprognos för investeringarna. Med det som utgångspunkt görs en prognos för upplåningen för resten av året.

Utfallet per augusti och prognos för året gällande kommunens resultatenheter presenteras också.

### 3.2 Delårsresultat och prognos för året

Resultatet för Tyresö kommun per 31 augusti 2011 är + 116,8 miljoner, vilket är ett överskott för perioden på 100,5 miljoner.

Prognosen för året är ett resultat på + 91,0 miljoner. Då budgeterat resultat för 2011 är 26,1 miljoner innebär det ett överskott jämfört med budget på 64,9 miljoner.

Både utfall och prognos påverkas kraftigt av de realisationsvinster som redovisats till följd av markförsäljning och exploatering. Om den effekten räknas bort så blir resultatet efter två tertial 73,2 miljoner och prognosen för året 47,4 miljoner vilket framgår närmare nedan.

De prognostiserade avvikelserna från budgeterade intäkter och kostnader förklaras närmare i följande avsnitt samt i de kommentarer som respektive förvaltning lämnat till de olika anslagen.

### 3.3 Skatteintäkter och övrig finansförvaltning

Sammantaget beräknas utfallet av skatteintäkter, fastighetsavgift, tillfälligt konjunkturstöd och utjämningsystem bli 38,7 miljoner högre än budgeterat.

Kostnaderna för pensioner prognostiseras bli bättre än budgeterat. De finansiella kostnaderna blir också lägre än budgeterat. Tillsammans med ett positivt utfall för internräntan blir det ett sammantaget överskott mot budget på 7,7 miljoner. Dessutom är arbetsgivaravgiften lägre än budgeterat, vilket beräknas ge ett överskott på 9,0 miljoner. I prognosen ingår också realisationsvinster på 43,6 miljoner. Detta gäller försäljningarna av Strandängarna, Seniorgården och Bävern 6.

### 3.4 Nämndernas driftbudget

*Kommunstyrelsens* anslag redovisar sammantaget ett underskott på 2,0 miljoner per augusti. Underskottet hänförs till verksamheterna för bygglov, lokalförsörjning, väghållning samt VA-verket. Orsakerna är det stora snöfallet under vintern och högre kostnader för bygglovsverksamheten. VA-verket har högre underhållskostnader än tidigare samt att tidigare anläggningsintäkter numer ska periodiseras ut över 33 år. Sammantaget leder detta till en prognos för verksamheterna under kommunstyrelsen på -19,8 miljoner.

Inom *gymnasie- och arbetsmarknadsnämnden* är utfallet efter åtta månader ett överskott på 2,4 miljoner. För helåret prognostiseras ett underskott på 4,4 miljoner. Underskottet hänförs till gymnasiet som har högre kostnader för nödvändiga externa placeringar. Dessutom har eleverna i större utsträckning valt dyrare program än beräknat. Tyresö gymnasium förväntas gå med 0-resultat.

*Kultur- och fritidsnämnden* avslutar de första åtta månaderna med ett överskott på 2,4 miljoner. Främst beror detta på lägre kostnader för den nya idrottshallen vid Dalskolan. Prognosen för året är +1,0 miljon.

*Barn- och utbildningsnämnden* redovisar ett överskott för perioden på 7,9 miljoner kronor. Nämndens prognos för året är -2,9 miljoner. Underskottet beror främst på att resultatenheterna tar ut av tidigare inarbetade överskott. Överskottet för perioden beror på centrala överskott för barn i behov av särskilt stöd samt överskott i pengsystemen. Dessa beräknas bli förbrukade under hösten.

Utfallet för *socialnämnden* efter åtta månader visar ett underskott på 7,0 miljoner. Prognosen för året är ett underskott på 8,0 miljoner. Orsakerna är underskott för köpta platser inom äldreomsorg, omsorg om funktionshindrade samt barn- och ungdomsvård. Försörjningsstödet beräknas också gå med ca 3,5 miljoner i underskott.

Utförligare beskrivningar från nämnderna finns längre fram i dokumentet.

### **3.5 Resultat- och balansenheter**

Sammantaget hade kommunens resultat- och balansenheter en ingående balans vid årets början på +6,5 miljoner. Utfallet per augusti redovisar ett resultat på -2,7 miljoner.

Resultatenheterna redovisar en sammantagen prognos för året på -16,2 miljoner. Det innebär att prognosen för den utgående balansen 2011 blir -9,7 miljoner.

I bilaga 4 redovisas en sammanställning över resultatenheterna.

### **3.6 Investeringsuppföljning**

Investeringsutgifterna uppgår till 192,3 miljoner netto per augusti 2011. Om investeringsplanerna genomförs enligt prognos och driftresultatet blir + 91,0 miljoner enligt prognos, kommer upplåningen att öka med 214 miljoner under 2011. Det innebär att den totala upplåningen stiger från 335 miljoner 2010 till ca 550 miljoner 2011.

### **3.7 Kommunala bolag**

Tyresö Bostäder visar ett resultat per den sista augusti på 8,5 miljoner. Prognosen för helåret är ett positivt resultat på 11,2 miljoner.

## 4. Måluppföljning

### Kommungemensamma mål

<b>Tryggt och säkert</b>	
MÅL	UPPFÖLJNING
Minst en skola ska bli certifierad inom projektet ”Trygg- och säker skola”	<b>Beräknas bli uppfyllt</b>
Öka tryggheten i kommunens centrala gångstråk	<b>Beräknas ej bli uppfyllt</b> Trygghetsvandringarna är inställda
Öka antalet medborgare som aktivt deltar i det trygghetsskapande arbetet	<b>Redan uppfyllt</b>

### Miljö, naturvård och hållbar utveckling

MÅL	UPPFÖLJNING
Andelen ekologiska livsmedel som nyttjas för måltider i kommunens olika verksamheter ska öka under 2011 så att den 2012 uppgår till minst 25 procent.	<b>Beräknas ej bli uppfyllt</b> I dagsläget är andelen ca 13 %. Tillgången på ekologiska livsmedel är mindre än efterfrågan
Genomföra en konsekvensanalys inför eventuellt beslut om samordnade transporter 2010/2011	<b>Beräknas bli uppfyllt</b>
Under 2011 ska minst 50 % av tjänsteresorna med bil i kommunens verksamhet göras med miljöbilar	<b>Beräknas ej bli uppfyllt</b> Första halvåret 2011 var 18 % av resorna gjorda med kommunens miljöbilar
Alla med ansvar för upphandling och inköp ska genomgå Miljöstyrningsrådets webbaserade utbildning i Grön Upphandling	<b>Beräknas bli uppfyllt</b>

### Folkhälsa

MÅL	UPPFÖLJNING
Minska matsvinnet i samband med skolmåltider	<b>Delvis uppfyllt</b> Matsvinnet i form av produktionssvinn har minskat i de skolor där tillagningskök finns
Öka andelen elever som äter lunch (nuläget är 92,3 %)	<b>Beräknas ej bli uppfyllt</b>
Tobaksanvändandet bland unga i kommunens År 9 ska minska (nuläget är 16%)	<b>Beräknas ej bli uppfyllt</b> Tobaksanvändningen har ökat till 17 %. Ökning har även skett i riket (ökningen i Tyresö är lägre än ökningen i riket)
Narkotikaanvändande bland unga i kommunens År 9 ska minska (nuläget är 9%)	<b>Redan uppfyllt</b> Narkotikanvändning har minskat till 6 %. Ökning har skett i riket

### Tillgänglighet

MÅL	UPPFÖLJNING
Tillgängligheten till offentlig utomhusmiljö förbättras genom att enkelt avhjälpna hinder inom de centrala delarna av Bollmora åtgärdas	<b>Beräknas bli delvis uppfyllt</b> Kommentar: alla enkelt avhjälpna hinder kommer inte att åtgärdas. Fokus har under året varit att åtgärda busshållplatser och övergångsställen. Fem hållplatser och två övergångsställen har åtgärdats sista augusti. Ytterligare fem busshållplatser och fem till åtta övergångsställen beräknas åtgärdas under 2011.
Säkerställa att Bo Trygg05, miljö- och hälsoaspekter samt energieffektiva lösningar beaktas vid planering av markanvändning och nyexploatering	<b>Beräknas bli delvis uppfyllt</b> En policy för krav på energiförbrukning vid markanvisningar och exploateringsavtal tagits fram under våren



<b>Integration</b>	
MÅL	UPPFÖLJNING
Ägna särskild uppmärksamhet åt frivilliga sociala arbetet i invandrarorganisationer	<b>Redan uppfyllt</b> Den 17 februari 2011 anordnade socialförvaltningen en konferens i Tyresö "Frivilligt socialt arbete i fokus". Till konferensen inbjöds två invandrarföreningar, ordföranden för finska pensionärsföreningen samt kontaktpersonen för den latinamerikanska föreningen Gaston Lobos.  I samband med "Europaåret för frivilligt arbete" 2011 anordnades en nationell utställning på Europahuset i Stockholm under tre dagar i augusti. Tyresö deltog med flera lokala organisationer, bland annat den finska pensionärsföreningen som fick presentera sin verksamhet.
Förbättra informationen på kommunens hemsida om mottagande av nyanlända elever i kommunala skolor	<b>Redan uppfyllt</b>

### Verksamhetsmål Styrning och ledning

MÅL	UPPFÖLJNING
Samarbetet med Södertörns kommunerna vidareutvecklas för att öka effektivitet och kompetens inom verksamheter som kan samordnas eller skötas gemensamt	<b>Delvis uppfyllt</b> En gemensam överförmyndarnämnd startade i januari 2011. Arbete kring gemensam upphandling pågår
Andelen ekologiska livsmedel som nyttjas för måltider i kommunens olika verksamheter ska uppgå till minst 25 procent	<b>Beräknas ej bli uppfyllt</b> I dagsläget är andelen ca 13 %
Anskaffningskostnaderna för materiel och tjänster begränsas genom att avtalstrohet ökas med 5 procentenheter (upp till ca 80 %)	<b>Beräknas bli uppfyllt</b> 2009 var följsamheten ca 85 % av totala antalet fakturor. Ingen uppföljning finns för 2010 och 2011 kan utvärderas först efter årets utgång

### Verksamhetsmål Service och information

MÅL	UPPFÖLJNING
Samordna kommunens information i gemensamma informationskanaler för att ge medborgarna korrekt, lättillgänglig information och marknadsföra kommunen mot omvärlden, som en bra boendekommun och som attraktiv arbetsgivare.	<b>Redan uppfyllt</b>
Förbättra tillgången till informationen per telefon ("en väg in") så att den andel som direkt får svar på en enkel fråga skall öka till 75 procent (61 procent 2009)	<b>Beräknas ej bli uppfyllt</b> Den senaste mätningen gjordes i slutet på 2010 då fick man tag i 65 % av samtalen motsvarande för 2009 är 52 %. Mätning för 2011 sker i slutet av året
Utveckla tillgången till säkra e-tjänster genom att införa minst två nya sådana	<b>Beräknas bli uppfyllt</b>

### Verksamhetsmål Samhällsbyggnad

MÅL	UPPFÖLJNING
Detaljplanarbetet för etapp 9 (Raksta) i utbyggnaden av östra Tyresö påbörjas	<b>Redan uppfyllt</b>
Andel nöjda bygglovssökande ska uppgå till minst 75 procent.	<b>Beräknas ej bli uppfyllt</b>

Tillgängligheten till offentlig utomhusmiljö förbättras genom att enkelt avhjälpna hinder inom de centrala delarna av Bollmora åtgärdas	<b>Beräknas bli uppfyllt</b> Allt enligt årets åtgärdsplan beräknas bli färdigt
Under 2011 ska minst 50 % av tjänsteresorna med bil i kommunens verksamhet göras med miljöbilar.	<b>Beräknas ej bli uppfyllt</b> Första halvåret 2011 var 18 % av resorna gjorda med kommunens miljöbilar

#### Verksamhetsmål Gymnasie- och arbetsmarknadsnämnden

MÅL	UPPFÖLJNING
Andelen elever från Tyresö som börjar i Tyresö gymnasium i årskurs 1 ska vara minst 40 procent av årskullen i Tyresö kommun.	<b>Beräknas ej bli uppfyllt</b>
Alla ungdomar 18-24 år som står till arbetsmarknadens förfogande ska vara i arbete, utbildning eller aktiv arbetsmarknadsåtgärd inom 30 dagar.	<b>Beräknas bli uppfyllt</b>
Av de arbetslösa som anvisas till arbetscentrum från arbetsförmedlingen ska minst 70 procent gå vidare till arbete eller studier samt minst 50 procent av de personer som anvisas från socialförvaltningen ska gå vidare till arbete eller studier.	<b>Beräknas bli uppfyllt</b>
På vuxenutbildningen ska betyget G eller bättre uppnås av minst 90 procent av dem som slutfört grundläggande eller gymnasiala kurser.	<b>Beräknas ej bli uppfyllt</b> Fokus har lagts på den målgrupp elever och deltagare som stått längre från arbetsmarknaden. För denna målgrupp har istället satsningar som t ex Kom An gjorts.

#### Verksamhetsmål Kultur- och fritidsnämnden

MÅL	UPPFÖLJNING
Nöjd Medborgar Index (NMI) inom området Fritid/Idrott ska vara 72, dvs oförändrat.	<b>Beräknas ej bli uppfyllt</b> Index enligt SCB:s mätning från våren 2011 visar ett mått på 62. Detta är en minskning i jämförelse med föregående mätning. Tyresö har dock ett högre mått än snittet för både gruppen jämförande kommuner och för de kommuner som ingick i mätning
Nöjd Medborgar Index (NMI) inom området Fritid/Kultur ska öka från 57 till 60.	<b>Redan uppfyllt</b> Index enligt SCB:s mätning från våren 2011 visar till och med ökning till måttet 62.
Besöken på kommunens bibliotek ska öka med minst 5 procent totalt från 2010 till 2011.	<b>Beräknas delvis bli uppfyllt</b> Målet kommer att uppfyllas när det gäller huvudbiblioteket och Strand bibliotek. Däremot kommer målet inte att uppfyllas för Trollbäckens bibliotek, pga ombyggnad har biblioteket varit stängt
Antalet inskrivna elever i kulturskolan ska öka med minst 5 procent.	<b>Beräknas bli uppfyllt</b>

#### Verksamhetsmål Barn- och utbildningsnämnden

MÅL	UPPFÖLJNING
Andel elever med minst godkänt betyg i samtliga ämnen Tyresö ska under 2011 vara bland de 70 bästa kommunerna i landet med sikte på att under mandatperioden vara bland de 50 bästa kommunerna i landet.	<b>Beräknas delvis bli uppfyllt</b> Tyresö kommuns resultat 2011 var, enligt intern statistik ur verksamhetssystemet, 80,6 procent elever som nått minst godkänt slutbetyg i samtliga ämnen. Det är ett betydligt bättre resultat än 2010, då 73,5 procent av eleverna nådde minst godkänt betyg i samtliga ämnen.

	Jämförelsetal med riket och andra kommuner är ännu ej presenterade, men i 2010 års rankning skulle resultatet 2011 ha inneburit en rakning kring 77 i riket
Andel högskoleutbildad personal i förskoleklass Tyresö ska under 2011 uppnå att 70 % av personalen inom förskoleklass har pedagogisk högskoleutbildning.	<b>Beräknas bli uppfyllt</b> Statistik över personal och utbildning mäts i oktober och presenteras kring årsskiftet. I samband med att behörighetsreglerna ändras i och med lärarlegitimationen, kommer en översyn av lärare med behörighet ner i förskoleklass att göras på enheterna, och förmodligen kommer behörighetsgraden i förskoleklasserna därmed att höjas. I hela stockholmsregionen är förskollärare och fritidspedagoger svåra att rekrytera, då det råder brist på utbildad personal i dessa yrkesgrupper.
Matematiska färdigheter i skolår 3 Tyresö ska under 2011 vara bland de 70 bästa kommunerna i landet när det gäller andelen elever som klarat samtliga delprov vid ämnesprovet i matematik.	<b>Beräknas ej bli uppfyllt</b> Skolverket presenterar i sin nationella statistik endast resultat vid ämnesproven per delprov. Jämförelse och rankning är därför endast möjlig att göra per delprov. Uppföljning av Tyresös resultat i förhållande till andra kommuners på respektive delprov kommer att göras när statistiken publiceras. Andelen elever som enligt Tyresö kommuns interna statistik nådde målen på samtliga delprov i matematik vid ämnesproven i skolår 3 2011 var 70,4 procent, att jämföra med 2010 års resultat 74,2 procent.
Svenska i skolår 3 Tyresö ska under 2011 vara bland de 70 bästa kommunerna i landet när det gäller andelen elever som klarat samtliga delprov vid ämnesprovet i svenska.	<b>Beräknas ej bli uppfyllt</b> Skolverket presenterar i sin nationella statistik endast resultat vid ämnesproven per delprov. Jämförelse och rankning är därför endast möjlig att göra per delprov. Uppföljning av Tyresös resultat i förhållande till andra kommuners på respektive delprov kommer att göras när statistiken publiceras. elever som enligt Tyresö kommuns interna statistik nådde målen på samtliga delprov i svenska vid ämnesproven i skolår 3 2011 var 79,3 procent, att jämföra med 2010 års resultat 77,9 procent.

#### Verksamhetsmål socialnämnden

MÅL	UPPFÖLJNING
Antalet placeringsdygn inom barn- och ungdomsvården minskar med 20 % genom fortsatt satsning på förebyggande och stödjande insatser. (94,2 helårsplaceringar enligt bokslut 2009)	<b>Beräknas ej bli uppfyllt</b> Främst på grund ökade HVB-placeringar för ungdomar
Antalet unga under 25 år med försörjningsstöd halveras genom aktiva åtgärder i samverkan med arbetsförmedlingen, försäkringskassan och arbetscentrum inom Samordningsförbundet. (69 ungdomar med försörjningsstöd juni 2010).	<b>Beräknas delvis bli uppfyllt</b> En klar minskning har skett. I juni 2011 uppbar 51 ungdomar försörjningsstöd, vilket är en nedgång med 26 %.
Minst två personer med daglig verksamhet enligt LSS får arbete eller arbetsmarknadsinsats inom den reguljära arbetsmarknaden alternativt studier.	<b>Beräknas delvis bli uppfyllt</b> I samarbete med KomAn har en förening startats. Den beräknas så småningom ombildas till ett socialt företag i syfte att underlätta för fler att gå vidare till arbete/studier. En planering pågår för flera personer för att nå arbete eller studier.

<p>Ökade valmöjligheter för sysselsättning införs för personer med psykisk funktionsnedsättning. Ett kundvals-system införs med sociala företag som erbjuder daglig sysselsättning.</p>	<p><b>Redan uppfyllt</b> Upphandling enligt LOV är genomförd. Avtal är tecknat med två företag, Jobbverket och Fontänhuset</p>
<p>Demensvården inom äldreomsorgen prioriteras och utvecklas. Fler äldreboendeplatser omstruktureras för personer med demenssjukdomar (100 platser 2010), dagvården utökas med minst 7 platser (18 platser 2010) och behoven av avlastning för anhöriga i form av växelvård samt korttidsvård tillgodoses.</p>	<p><b>Redan uppfyllt</b> Successiv omstrukturering av enheten Nejlukan från ålderdomshem till demensboende pågår. Antalet dagvårdsplatser har utökats med 7 stycken. Behov av korttids- och växelvård och avlastning tillgodoses på enheten Syrenen i avvaktan på nytt korttidsboende 2012.</p>
<p>Behovet för äldre makar/par att bo tillsammans i äldreboende tillgodoses även om bägge inte har vårdbehov. Detta gäller även samkönade par. I första hand ges förtur till Trygghetsboende/seniorlägenhet av biståndschefen om behovet inte kan tillgodoses på annat sätt.</p>	<p><b>Redan uppfyllt</b> Riktlinjer för parboende har antagits i socialnämnden. Tre par bor eller har bott tillsammans på prov under året. Några par har erbjudits provboende, men efter övervägande tackat nej. Det finns en kontinuerlig efterfrågan och flera par är på gång för provboende.</p>
<p>Kompetensutveckling om HBT (homo, bi och trans) prioriteras. HBT-certifiering genomförs inom minst en verksamhet.</p>	<p><b>Beräknas delvis bli uppfyllt</b> Information om HBT planeras för hemtjänstgrupperna inom äldreomsorgen. Certifieringen är mycket omfattande beräknas inte bli genomförd under 2011</p>
<p>Satsningen på anhörigstöd för äldre och yngre personer med funktionshinder eller långvarigt sjuka utökas.</p>	<p><b>Beräknas delvis bli uppfyllt</b> Plan för utveckling av anhörigstödet är framtagen</p>

## 5. Driftredovisning och resultaträkning

### Resultaträkning augusti 2011

mkr		Budget jan-aug	Utfall jan-aug	Diff jan-aug	Budget 2011	Prognos 2011	Diff 2011
<b>Kommunstyrelsen</b>	Kostnader	410,7	411,8	-1,2	618,1	633,2	-15,1
	Intäkter	271,3	270,4	-0,9	406,9	402,2	-4,7
	<b>Netto</b>	<b>139,4</b>	<b>141,4</b>	<b>-2,0</b>	<b>211,2</b>	<b>231,0</b>	<b>-19,8</b>
<b>Gymnasie- och arbets-</b>	Kostnader	187,4	189,6	-2,2	280,7	289,7	-9,0
<b>marknadsnämnden</b>	Intäkter	38,6	42,5	4,0	57,9	62,5	4,6
	<b>Netto</b>	<b>148,8</b>	<b>147,1</b>	<b>1,7</b>	<b>222,9</b>	<b>227,3</b>	<b>-4,4</b>
<b>Kultur- och fritids-</b>	Kostnader	42,8	40,6	2,2	64,2	63,2	1,0
<b>nämnden</b>	Intäkter	4,3	4,5	0,2	6,5	6,5	0,0
	<b>Netto</b>	<b>38,5</b>	<b>36,0</b>	<b>2,4</b>	<b>57,7</b>	<b>56,7</b>	<b>1,0</b>
<b>Barn- och utbildnings-</b>	Kostnader	591,6	583,0	8,6	885,3	889,4	-4,1
<b>nämnden</b>	Intäkter	57,7	57,0	-0,7	86,5	87,7	1,2
	<b>Netto</b>	<b>533,9</b>	<b>526,0</b>	<b>7,9</b>	<b>798,8</b>	<b>801,7</b>	<b>-2,9</b>
<b>Socialnämnden</b>	Kostnader	441,7	466,4	-24,6	662,6	683,1	-20,5
	Intäkter	83,8	101,5	17,7	125,7	138,2	12,5
	<b>Netto</b>	<b>357,9</b>	<b>364,9</b>	<b>-7,0</b>	<b>536,9</b>	<b>544,9</b>	<b>-8,0</b>
<b>Övriga verksamheter,</b>	Kostnader	70,6	53,0	17,6	103,3	91,8	11,5
<b>finansförvaltning</b>	Intäkter	120,6	167,7	47,1	181,2	226,9	45,8
	<b>Netto</b>	<b>-50,0</b>	<b>-114,7</b>	<b>64,7</b>	<b>-77,9</b>	<b>-135,2</b>	<b>57,3</b>
<b>Interna poster</b>	Kostnader	-296,7	-308,9	12,2	-445,0	-460,0	15,0
	Intäkter	-296,7	-308,9	-12,2	-445,0	-460,0	-15,0
	<b>Netto</b>	<b>0,0</b>	<b>0,0</b>	<b>0,0</b>	<b>0,0</b>	<b>0,0</b>	<b>0,0</b>
<b>Totalt verksamheten</b>	Kostnader	1 448,2	1 435,5	12,7	2 169,2	2 190,4	-21,2
	Intäkter	279,6	334,7	55,1	419,6	464,0	44,4
	<b>Netto</b>	<b>1 168,6</b>	<b>1 100,8</b>	<b>67,8</b>	<b>1 749,6</b>	<b>1 726,4</b>	<b>23,2</b>
Verksamhetens intäkter		279,6	334,7	55,1	419,6	464,0	44,4
Verksamhetens kostnader		-1 448,2	-1 435,5	12,7	-2 169,2	-2 190,4	-21,2
Avskrivningar		<b>-44,0</b>	<b>-44,1</b>	<b>-0,1</b>	<b>-66,0</b>	<b>-66,0</b>	<b>0,0</b>
<b>Verksamhetens nettokostnader</b>		<b>-1 212,6</b>	<b>-1 144,9</b>	<b>67,7</b>	<b>-1 815,6</b>	<b>-1 792,4</b>	<b>23,2</b>
Skatteintäkter		1 123,8	1 148,7	25,0	1 685,7	1 720,0	34,3
Fastighetsavgift		40,7	41,8	1,1	61,0	62,6	1,6
Statsbidrag och utjämningsystem		76,7	78,5	1,8	115,0	117,7	2,7
Finansiella intäkter		3,6	3,7	0,2	5,0	5,0	0,0
Finansiella kostnader		-15,8	-11,0	4,8	-25,0	-22,0	3,0
<b>Resultat före extraordinära poster</b>		<b>16,2</b>	<b>116,8</b>	<b>100,5</b>	<b>26,1</b>	<b>91,0</b>	<b>64,9</b>
Extraordinära intäkter		0,0	0,0	0,0	0,0	0,0	0,0
Extraordinära kostnader		0,0	0,0	0,0	0,0	0,0	0,0
<b>Resultat</b>		<b>16,2</b>	<b>116,8</b>	<b>100,5</b>	<b>26,1</b>	<b>91,0</b>	<b>64,9</b>

\*Resultatet bör uppgå till ca 45 miljoner för värdesäkring av anläggningsskapitalet och framtida pensionskostnader.

**Finansförvaltning****tkr**

		<b>Budget jan-aug</b>	<b>Utfall jan-aug</b>	<b>Diff jan-aug</b>	<b>Budget 2011</b>	<b>Prognos 2011</b>	<b>Diff 2011</b>
<b>Pensionsutbetalningar</b>	Kostnader	28 404	28 440	-36	43 250	44 750	-1 500
	Intäkter	167	76	-91	250	250	0
	<b>Netto</b>	<b>28 237</b>	<b>28 364</b>	<b>-127</b>	<b>43 000</b>	<b>44 500</b>	<b>-1 500</b>
<b>Semester- och övertids- skuldökning (ej utlagda på nämndernas ansvar)</b>	Kostnader	667	667	0	1 000	1 000	0
	Intäkter	0	0	0	0	0	0
	<b>Netto</b>	<b>667</b>	<b>667</b>	<b>0</b>	<b>1 000</b>	<b>1 000</b>	<b>0</b>
<b>Statsbidrag maxtaxa</b>	Kostnader	0	0	0	0	0	0
	Intäkter	13 333	13 322	-11	20 000	19 983	-17
	<b>Netto</b>	<b>-13 333</b>	<b>-13 322</b>	<b>-11</b>	<b>-20 000</b>	<b>-19 983</b>	<b>-17</b>
<b>Intjänade pensioner</b>	Kostnader	41 548	32 466	9 082	59 000	55 000	4 000
	Intäkter	35 059	35 526	467	52 800	52 800	0
	<b>Netto</b>	<b>6 489</b>	<b>-3 060</b>	<b>9 549</b>	<b>6 200</b>	<b>2 200</b>	<b>4 000</b>
<b>Intäkt kapitaltjänst</b>	Kostnader	0	0	0	0	0	0
	Intäkter	72 065	73 874	1 809	108 100	110 300	2 200
	<b>Netto</b>	<b>-72 065</b>	<b>-73 874</b>	<b>1 809</b>	<b>-108 100</b>	<b>-110 300</b>	<b>2 200</b>
<b>Övriga poster</b>	Kostnader	0	-8 558	8 558	0	-9 000	9 000
	Intäkter	0	44 950	44 950	0	43 600	43 600
	<b>Netto</b>	<b>0</b>	<b>-53 508</b>	<b>53 508</b>	<b>0</b>	<b>-52 600</b>	<b>52 600</b>

<b>Sammanlagt</b>	Kostnader	70 619	53 015	17 604	103 250	91 750	11 500
	Intäkter	120 624	167 748	47 124	181 150	226 933	45 783
	<b>Netto</b>	<b>-50 005</b>	<b>-114 733</b>	<b>64 728</b>	<b>-77 900</b>	<b>-135 183</b>	<b>57 283</b>

**Statsbidrag och  
utjämningsystem**

	<b>Budget jan-aug</b>	<b>Utfall jan-aug</b>	<b>Diff jan-aug</b>	<b>Budget 2011</b>	<b>Prognos 2011</b>	<b>Diff 2011</b>
Inkomstutjämnning	14 000	14 723	723	21 000	22 084	1 084
Kostnadsutjämnning	48 000	47 313	-687	72 000	70 970	-1 030
Regleringsbidrag/avgift	28 665	29 261	596	43 000	43 891	891
LSS-utjämnning	-14 000	-12 807	1 193	-21 000	-19 210	1 790
<b>Sammanlagt</b>	<b>76 665</b>	<b>78 490</b>	<b>1 825</b>	<b>115 000</b>	<b>117 735</b>	<b>2 735</b>

## KOMMUNSTYRELSEFÖRVALTNINGEN

SAMMANLAGT	Budget	Utfall	Diff	Budget	Prognos	Diff
	jan-aug	jan-aug	jan-aug	2011	2011	2011
Kostnader	111 825	102 131	9 694	167 737	166 437	1 300
Intäkter	38 955	39 969	1 014	58 433	58 433	0
Netto	72 870	62 162	10 708	109 304	108 004	1 300

### Kommentar till periodutfall:

Överskottet förklaras främst av att centralt avsatta medel för lärarsatsningen ännu inte förbrukats. Underskott finns för IT- och lön samt redovisningsenheterna.

### Kommentar till årsprognos:

Budget beräknas kunna hålla. Medel har också avsatts för att täcka centralkökets underskott.

Planerade eller vidtagna åtgärder för att undvika prognostiserat underskott:

Viktiga händelser, kvalitetsarbete, måluppfyllelse

Kommundirektörens stab	Budget	Utfall	Diff	Budget	Prognos	Diff
	jan-aug	jan-aug	jan-aug	2011	2011	2011
Kostnader	48 943	40 218	8 725	73 415	72 115	1 300
Intäkter	4 965	5 418	453	7 447	7 447	0
Netto	43 978	34 800	9 178	65 968	64 668	1 300

Kansli och personalkontor	Budget	Utfall	Diff	Budget	Prognos	Diff
	jan-aug	jan-aug	jan-aug	2011	2011	2011
Kostnader	29 519	27 673	1 846	44 278	44 278	0
Intäkter	5 923	5 973	50	8 885	8 885	0
Netto	23 596	21 700	1 896	35 393	35 393	0

Servicekontor	Budget	Utfall	Diff	Budget	Prognos	Diff
	jan-aug	jan-aug	jan-aug	2011	2011	2011
Kostnader	33 363	34 240	-877	50 044	50 044	0
Intäkter	28 067	28 578	511	42 101	42 101	0
Netto	5 296	5 662	-366	7 943	7 943	0

# SAMHÄLLSBYGGNADSFÖRVALTNINGEN

SAMMANLAGT	Budget	Utfall	Diff	Budget	Prognos	Diff
	jan-aug	jan-aug	jan-aug	2011	2011	2011
Kostnader	298 862	309 706	-10 844	450 389	466 789	-16 400
Intäkter	232 296	230 420	-1 876	348 445	343 745	-4 700
Netto	66 566	79 286	-12 720	101 944	123 044	-21 100

### Kommentar till periodutfall:

Samhällsbyggnadsförvaltningen redovisar ett totalt underskott på ca 12,7 mnkr per den sista augusti. Underskottet beror till stor del på den snörika vintern där stora delar av anslaget för vinterväghållningen har förbrukats. VA-verksamheten redovisar ett underskott om ca 4,4 mnkr lägre än budget. Framst beror detta på akuta underhållsåtgärder i ledningsnät och pumpstationer samt viss eftersläpning av kundavgifter. Bygglov- och mät och kartenhetens intäkter har minskat på grund av stoppade bygglov på östra Tyresö. Bygglovsenhetens underskott uppgår till 2,9 mnkr. Förutom minskade intäkter beror detta på att omstruktureringar inom enheten har lett till ökade konsult- och personalkostnader.

De övriga verksamheterna visar underskott med mindre avvikelser från budget.

### Kommentar till årsprognos:

För lokalförsörjningen prognostiseras ett underskott på nio mnkr. Underskottet beror bland annat på åtgärder som måste utföras pga krav från olika myndigheter. Dessutom tillkommer omställningskostnader för anpassning av larmen på ca två mnkr i samband med omläggningen av telefonväxeln. Reparationer av skador på tak efter vinterns snöröjningar uppgår till ca en mnkr.

Vägenhetens underskott prognostiseras till -3,5 mnkr främst beroende på den stränga vintern. Underskottet är avhängigt en normalvinter i slutet av året.

VA-verkets prognostiserade underskott beräknas till -4,5 mnkr i huvudsak till följd av periodiseringskrav avseende anläggningsavgifter vilket medför ett direkt underskott i årets resultat med - 2,7 mnkr. Anpassning till dessa minskade årsintäkter kommer att ske genom revidering av befintlig VA-taxa från 1 januari 2012. Utöver det prognostiserade underskottet för helåret finns en ingående balans för VA-verksamheten på -1,5 mnkr.

Bygglovsverksamheten prognostiserar ett underskott om ca -2,7 mnkr beroende på ökade konsult- och personalkostnader till följd av omstruktureringar inom enheten.

Centralköket prognostiserar minskade intäkter på 1,3 mnkr på grund av antalet kök som genererar minskade intäkter.

Totalt blir detta ett underskott på 21,1 mnkr för helåret.

### Planerade eller vidtagna åtgärder för att undvika prognostiserat underskott:

*Förslag på sparåtgärder inom gata, park, idrott och friluft:*

- \* Belägningsprogram asfalt - 1,5 mnkr
- \* Besparing av konsultverksamhet inom park - 0,2 mnkr
- \* Besparing av sommaranställningar - 0,1 mnkr
- \* Elkostnader paviljong -0,3 mnkr

*Totalt 2,1 mnkr*



Plan och exploatering (inkl bygglov)	Budget	Utfall	Diff	Budget	Prognos	Diff
	jan-aug	jan-aug	jan-aug	2011	2011	2011
Kostnader	20 496	22 456	-1 960	30 745	32 845	-2 100
Intäkter	5 910	5 107	-803	8 866	8 166	-700
Netto	14 586	17 349	-2 763	21 879	24 679	-2 800

Lokalförsörjning	Budget	Utfall	Diff	Budget	Prognos	Diff
	jan-aug	jan-aug	jan-aug	2011	2011	2011
Kostnader	156 631	157 657	-1 026	235 965	244 965	-9 000
Intäkter	157 310	157 830	520	235 965	235 965	0
Netto	-679	-173	-506	0	9 000	-9 000

Väghållning, park samt idrott och friluft	Budget	Utfall	Diff	Budget	Prognos	Diff
	jan-aug	jan-aug	jan-aug	2011	2011	2011
Kostnader	51 298	56 079	-4 781	78 024	81 524	-3 500
Intäkter	1 030	1 078	48	1 545	1 545	0
Netto	50 268	55 001	-4 733	76 479	79 979	-3 500

Centralkök	Budget	Utfall	Diff	Budget	Prognos	Diff
	jan-aug	jan-aug	jan-aug	2011	2011	2011
Kostnader	6 312	5 768	544	9 468	9 468	0
Intäkter	6 312	5 035	-1 277	9 468	8 168	-1 300
Netto	0	733	-733	0	1 300	-1 300

Miljö och trafik samt sidoordnad	Budget	Utfall	Diff	Budget	Prognos	Diff
	jan-aug	jan-aug	jan-aug	2011	2011	2011
Kostnader	6 107	5 862	245	9 160	9 160	0
Intäkter	3 049	3 105	56	4 574	4 574	0
Netto	3 058	2 757	301	4 586	4 586	0

Vatten och avlopp	Budget	Utfall	Diff	Budget	Prognos	Diff
	jan-aug	jan-aug	jan-aug	2011	2011	2011
Kostnader	36 903	39 781	-2 878	55 355	57 155	-1 800
Intäkter	37 570	36 078	-1 492	56 355	53 655	-2 700
Netto	-667	3 703	-4 370	-1 000	3 500	-4 500

Renhållning	Budget	Utfall	Diff	Budget	Prognos	Diff
	jan-aug	jan-aug	jan-aug	2011	2011	2011
Kostnader	21 115	22 103	-988	31 672	31 672	0
Intäkter	21 115	22 187	1 072	31 672	31 672	0
Netto	0	-84	84	0	0	0

## GYMNASIE- OCH ARBETSMARKNADSNÄMNDEN

SAMMANLAGT	Budget	Utfall	Diff	Budget	Prognos	Diff
	jan-aug	jan-aug	jan-aug	2011	2011	2011
Kostnader	187 409	189 635	-2 226	280 715	289 715	-9 000
Intäkter	38 567	42 533	3 966	57 850	62 457	4 607
Netto	148 842	147 102	1 740	222 865	227 258	-4 393

### Kommentar till periodutfall:

Utfallet för arbetscentrum och C3L är oförändrat i jämförelse med föregående månad. Utbetalning för elevpeng till gymnasiet har under augusti månad varit preliminär och kommer att justeras under september när elevantalet är fastställt. Totalt antal elever är fortfarande osäkert.

### Kommentar till årsprognos:

Årsprognos för totalt antal elever för gymnasiet visar en marginell förändring jämfört med antal budgeterade elever. Däremot avviker elevströmmarna mellan Tyresö gymnasium, friskolor och andra kommuner jämfört med budget, vilket ger ökade kostnader.

Tyresö gymnasium beräknas få färre elever till hösten eftersom dessa elever väljer friskolor alternativt andra kommunala skolor istället. De prognosticerade ökade kostnaderna beror bl a av att eleverna valt dyrare program än vad som var planerat. Förvaltningen kommer även att få högre kostnader under hösten för elever med särskilda behov.

### Planerade eller vidtagna åtgärder för att undvika prognostiserat underskott:

En översyn av kostnaderna inom Tyresö gymnasium kommer att göras för att hantera gymnasiets prognosticerade underskott till följd av minskat elevantal.

### Viktiga händelser, kvalitetsarbete, måluppfyllelse

Elevavstämning görs den 15 september, därav är helårsprognosen i nuläget något svårbedömd.

Arbetscentrum	Budget	Utfall	Diff	Budget	Prognos	Diff
	jan-aug	jan-aug	jan-aug	2011	2011	2011
Kostnader	16 339	14 919	1 420	24 110	24 110	0
Intäkter	8 321	7 124	-1 197	12 482	12 482	0
Netto	8 018	7 795	223	11 628	11 628	0

Gymnasium	Budget	Utfall	Diff	Budget	Prognos	Diff
	jan-aug	jan-aug	jan-aug	2011	2011	2011
Kostnader	144 201	144 880	-679	216 302	223 302	-7 000
Intäkter	22 369	22 851	482	33 553	34 596	1 043
Netto	121 832	122 029	-197	182 749	188 706	-5 957

C3L	Budget	Utfall	Diff	Budget	Prognos	Diff
	jan-aug	jan-aug	jan-aug	2011	2011	2011
Kostnader	26 869	29 836	-2 967	40 303	42 303	-2 000
Intäkter	7 877	12 558	4 681	11 815	15 379	3 564
Netto	18 992	17 278	1 714	28 488	26 924	1 564

## KULTUR- OCH FRITIDSNÄMNDEN

SAMMANLAGT	Budget	Utfall	Diff	Budget	Prognos	Diff
	jan-aug	jan-aug	jan-aug	2011	2011	2011
Kostnader	42 787	40 551	2 236	64 180	63 180	1 000
Intäkter	4 329	4 532	203	6 493	6 493	0
Netto	38 458	36 019	2 439	57 687	56 687	1 000

### Kommentar till periodutfall:

Lokalhyran för den nya idrottshallen, Dalskolan, är felräknad för 2011 i jämförelse med ramen. Överskottet för perioden förklaras bl.a av lägre kostnader för media och databehandling för biblioteket. Kostnaderna för vandrarhemsverksamhet, förvaltningsgemensamt och kostnader för nämndens föfogande är lägre än budgeterat. Under hösten förväntas större inköp av bland annat media och datorer.

### Kommentar till årsprognos:

Lokalhyran för den nya idrottshallen, Dalskolan, är felräknad för 2011 i jämförelse med ramen vilket ger ett överskott i prognosen med 700 tkr. Dessutom förväntas lägre kostnader för aktivitetsbidraget om 300 tkr.

### Planerade eller vidtagna åtgärder för att undvika prognostiserat underskott:

### Viktiga händelser, kvalitetsarbete, måluppfyllelse

Fritid	Budget	Utfall	Diff	Budget	Prognos	Diff
	jan-aug	jan-aug	jan-aug	2011	2011	2011
Kostnader	17 962	16 617	1 345	26 942	25 942	1 000
Intäkter	2 028	2 277	249	3 042	3 042	0
Netto	15 934	14 340	1 594	23 900	22 900	1 000

Bibliotek och kultur	Budget	Utfall	Diff	Budget	Prognos	Diff
	jan-aug	jan-aug	jan-aug	2011	2011	2011
Kostnader	24 825	23 934	891	37 238	37 238	0
Intäkter	2 301	2 255	-46	3 451	3 451	0
Netto	22 524	21 679	845	33 787	33 787	0

## BARN- OCH UTBILDNINGSNÄMNDEN

SAMMANLAGT	Budget	Utfall	Diff	Budget	Prognos	Diff
	jan-aug	jan-aug	jan-aug	2011	2011	2011
Kostnader	591 626	583 001	8 625	885 325	889 425	-4 100
Intäkter	57 685	56 970	-715	86 525	87 725	1 200
Netto	533 941	526 031	7 910	798 800	801 700	-2 900

### Kommentar till periodutfall:

Förvaltningens resultat för perioden januari-juli uppgår till ca 7,9 mnkr, huvudsakligen beroende på lägre kostnader än budgeterat. Då budgeten är rakt periodiserad följer ej kostnadsmassan denna under sommarmånaderna då inköp görs vid terminsstart - kostnaderna kommer under september, även kostnader för utbetalade prestationsersättningar släpar då slutlig avstämning och rättning av dessa görs per 15 september.

### Kommentar till årsprognos:

Under våren kan noteras att antalet barn i förskola blivit fler än budgeterat, detta beror dock främst på fler barn från andra kommuner, vilket ej ska påverka väsentligt ekonomiskt då de för med sig intäkter för att matcha de ökade kostnaderna. Det är dock osäkert hur det slår på helåret då antalet barn under hösten brukar vara lägre än under våren, slutreglering av antalet barn sker i mitten av september. Förvaltningen kommer att följa utvecklingen framöver. Resultatenheterna har planerat att använda merparten av de inarbetade ingående balanserna. Den samlade bedömningen är dock att förvaltningen kommer att redovisa ett resultat på helåret på -2,9 mnkr. För att täcka upp detta kommer enheterna att nyttja tidigare års inarbetade överskott/underskott.

### Planerade eller vidtagna åtgärder för att undvika prognostiserat underskott:

### Viktiga händelser, kvalitetsarbete, måluppfyllelse

Förvaltningsgemensamt	<b>Budget</b>	<b>Utfall</b>	<b>Diff</b>	<b>Budget</b>	<b>Prognos</b>	<b>Diff</b>
	<b>jan-aug</b>	<b>jan-aug</b>	<b>jan-aug</b>	<b>2011</b>	<b>2011</b>	<b>2011</b>
Kostnader	12 019	11 451	568	17 982	17 882	100
Intäkter	0	340	340	0	0	0
Netto	12 019	11 111	908	17 982	17 882	100

Förskola	<b>Budget</b>	<b>Utfall</b>	<b>Diff</b>	<b>Budget</b>	<b>Prognos</b>	<b>Diff</b>
	<b>jan-aug</b>	<b>jan-aug</b>	<b>jan-aug</b>	<b>2011</b>	<b>2011</b>	<b>2011</b>
Kostnader	190 321	189 371	950	284 905	289 605	-4 700
Intäkter	23 853	23 481	-372	35 777	36 777	1 000
Netto	166 468	165 890	578	249 128	252 828	-3 700

Grundskola	<b>Budget</b>	<b>Utfall</b>	<b>Diff</b>	<b>Budget</b>	<b>Prognos</b>	<b>Diff</b>
	<b>jan-aug</b>	<b>jan-aug</b>	<b>jan-aug</b>	<b>2011</b>	<b>2011</b>	<b>2011</b>
Kostnader	365 896	360 209	5 687	547 452	546 952	500
Intäkter	28 810	27 807	-1 003	43 214	43 414	200
Netto	337 086	332 402	4 684	504 238	503 538	700

Särskola	<b>Budget</b>	<b>Utfall</b>	<b>Diff</b>	<b>Budget</b>	<b>Prognos</b>	<b>Diff</b>
	<b>jan-aug</b>	<b>jan-aug</b>	<b>jan-aug</b>	<b>2011</b>	<b>2011</b>	<b>2011</b>
Kostnader	15 453	13 923	1 530	23 115	23 115	0
Intäkter	2 967	3 182	215	4 451	4 451	0
Netto	12 486	10 741	1 745	18 664	18 664	0

Fritidsgårdar	<b>Budget</b>	<b>Utfall</b>	<b>Diff</b>	<b>Budget</b>	<b>Prognos</b>	<b>Diff</b>
	<b>jan-aug</b>	<b>jan-aug</b>	<b>jan-aug</b>	<b>2011</b>	<b>2011</b>	<b>2011</b>
Kostnader	7 937	8 047	-110	11 871	11 871	0
Intäkter	2 055	2 160	105	3 083	3 083	0
Netto	5 882	5 887	-5	8 788	8 788	0

## SOCIALNÄMNDEN

SAMMANLAGT	Budget	Utfall	Diff	Budget	Prognos	Diff
	jan-aug	jan-aug	jan-aug	2011	2011	2011
Kostnader	441 749	466 383	-24 634	662 624	683 121	-20 497
Intäkter	83 815	101 476	17 661	125 724	138 221	12 497
Netto	357 934	364 907	-6 973	536 900	544 900	-8 000

### Kommentar till periodutfall:

Utfallet för försörjningsstödet redovisar efter åtta månader ett underskott på 3,2 miljoner i förhållande till budget. Försörjningsstödet har under sommaren minskat något men det är för tidigt att i nuläget dra långtgående slutsatser.

### Kommentar till årsprognos:

Utfallet för socialnämnden efter åtta månader visar ett underskott på 7,0 miljoner och prognosen på årsbasis innebär 8,0 miljoner. Underskottet härrör främst från köpta platser inom barn- och ungdomsvården. Detta är bland annat en konsekvens av ökningen av neuropsykiatriska diagnoser från psykiatrin. Försörjningsstödet beräknas också gå med cirka 3,2 miljoner i underskott. En rad åtgärder har vidtagits för att minimera underskottet. Hänsyn till dessa har inte helt beaktats i prognosen.

### Planerade eller vidtagna åtgärder för att undvika prognostiserat underskott:

En plan har antagits med ett antal åtgärder som bland annat innebär vakanshållning av vissa tjänster.

### Viktiga händelser, kvalitetsarbete, måluppfyllelse

Målet om minskning av barn- och ungdomsplaceringar med 20% beräknas inte bli uppfyllt.

Förvaltningsgemensamt	<b>Budget</b>	<b>Utfall</b>	<b>Diff</b>	<b>Budget</b>	<b>Prognos</b>	<b>Diff</b>
	<b>jan-aug</b>	<b>jan-aug</b>	<b>jan-aug</b>	<b>2011</b>	<b>2011</b>	<b>2011</b>
Kostnader	20 694	20 548	146	31 041	28 314	2 727
Intäkter	641	2 892	2 251	962	2 235	1 273
Netto	20 053	17 656	2 397	30 079	26 079	4 000

Individ- och familje- omsorg	<b>Budget</b>	<b>Utfall</b>	<b>Diff</b>	<b>Budget</b>	<b>Prognos</b>	<b>Diff</b>
	<b>jan-aug</b>	<b>jan-aug</b>	<b>jan-aug</b>	<b>2011</b>	<b>2011</b>	<b>2011</b>
Kostnader	102 022	114 098	-12 076	153 033	169 757	-16 724
Intäkter	13 717	23 544	9 827	20 576	32 800	12 224
Netto	88 305	90 554	-2 249	132 457	136 957	-4 500

Äldreomsorg	<b>Budget</b>	<b>Utfall</b>	<b>Diff</b>	<b>Budget</b>	<b>Prognos</b>	<b>Diff</b>
	<b>jan-aug</b>	<b>jan-aug</b>	<b>jan-aug</b>	<b>2011</b>	<b>2011</b>	<b>2011</b>
Kostnader	164 043	173 716	-9 673	246 065	248 065	-2 000
Intäkter	22 265	27 591	5 326	33 398	32 398	-1 000
Netto	141 778	146 125	-4 347	212 667	215 667	-3 000

Omsorg om funktions- hindrade	<b>Budget</b>	<b>Utfall</b>	<b>Diff</b>	<b>Budget</b>	<b>Prognos</b>	<b>Diff</b>
	<b>jan-aug</b>	<b>jan-aug</b>	<b>jan-aug</b>	<b>2011</b>	<b>2011</b>	<b>2011</b>
Kostnader	154 990	158 021	-3 031	232 485	236 985	-4 500
Intäkter	47 192	47 449	257	70 788	70 788	0
Netto	107 798	110 572	-2 774	161 697	166 197	-4 500

**RESULTATRÄKNING KOMMUNEN**

<b>Belopp i Mkr</b>	<b>20110831</b>	<b>20100831</b>	<b>20090831</b>
Verksamhetens intäkter (not 1)	334,7	283,4	261,0
Verksamhetens kostnader (not 1)	-1435,5	-1 388,9	-1 339,9
Avskrivningar (not 2)	-44,1	-42,1	-41,9
<b>Verksamhetens nettokostnad</b>	<b>-1144,9</b>	<b>-1147,6</b>	<b>-1120,8</b>
Skatteintäkter (not 3)	1148,7	1 117,7	1 082,4
Generella statsbidrag och utjämning (not 4)	120,3	113,0	68,6
Finansiella intäkter	3,7	3,2	3,5
Finansiella kostnader	-11	-9,1	-8,6
<b>Resultat före extraordinära poster</b>	<b>116,8</b>	<b>77,2</b>	<b>25,1</b>
Extraordinära intäkter	-	-	-
Extraordinära kostnader	-	-	-
<b>ÅRETS RESULTAT</b>	<b>116,8</b>	<b>77,2</b>	<b>25,1</b>



## BALANSRÄKNING KOMMUNEN

Belopp i Mkr	20110831	20100831	20090831
<b>TILLGÅNGAR</b>			
Anläggningstillgångar			
Materiella anläggningstillgångar			
Mark, byggnader och tekniska anläggningar (not 5)	1 329,9	1 098,2	1 055,4
Maskiner och inventarier (not 6)	49,1	53,0	52,7
<b>Summa materiella anläggningstillgångar</b>	<b>1 379,0</b>	<b>1151,2</b>	<b>1108,1</b>
Finansiella anläggningstillgångar			
Aktier och andelar (not 7)	71,4	70,3	70,3
Långfristiga fordringar (not 8)	14,9	12,6	12,8
<b>Summa finansiella anläggningstillgångar</b>	<b>86,3</b>	<b>82,9</b>	<b>83,1</b>
<b>Summa anläggningstillgångar</b>	<b>1 465,3</b>	<b>1 234,1</b>	<b>1 191,2</b>
Omsättningstillgångar			
Förråd, exploateringstillgångar mm (not 9)	64,7	65,4	65,5
Kortfristiga fordringar (not 10)	171,9	110,7	115,4
Kassa, bank	89,9	30,6	5,6
<b>Summa omsättningstillgångar</b>	<b>326,5</b>	<b>206,7</b>	<b>186,5</b>
<b>SUMMA TILLGÅNGAR</b>	<b>1 791,8</b>	<b>1 440,8</b>	<b>1 377,7</b>
<b>EGET KAPITAL, AVSÄTTNINGAR OCH SKULDER</b>			
Eget kapital (not 11)	797,5	694,4	596,3
Avsättningar			
Avsättningar för pensioner och liknande förpliktelser (not 12)	124,7	117,9	108,8
Övriga avsättningar (not 13)	56,8	55,7	59,1
<b>Summa avsättningar</b>	<b>181,5</b>	<b>173,6</b>	<b>167,9</b>
Skulder			
Långfristiga skulder (not 14)	617,5	335,0	361,4
Kortfristiga skulder (not 15)	195,3	237,8	252,1
<b>Summa skulder</b>	<b>812,8</b>	<b>572,8</b>	<b>613,5</b>
<b>SUMMA EGET KAPITAL, AVSÄTTNINGAR OCH SKULDER</b>	<b>1 791,8</b>	<b>1 440,8</b>	<b>1 377,7</b>
PANTER OCH ANSVARSFÖRBINDELSER			
Panter och därmed jämförliga säkerheter (not 16)	1 768,7	1 543,9	1 384,1
Ansvarsförbindelser (not 17)	1 062,9	1 026,6	1 042,7
<b>SUMMA PANTER OCH ANSVARSFÖRBINDELSER</b>	<b>2831,6</b>	<b>2570,5</b>	<b>2426,8</b>
Skulder i %	45%	40%	45%
Soliditet i %	45%	48%	43%

**Not 1 Verksamhetens intäkter och kostnader**

<b>Belopp i Mkr</b>	<b>20110831</b>	<b>20100831</b>	<b>20090831</b>
<b>INTÄKTER</b>			
Konsumtionsavgifter VA	54,9	53,3	51,0
Anslutningsavgifter VA	0,6	5,0	1,7
Barnomsorgsavgifter	20,0	20,1	19,2
Socialomsorgsavgifter	4,1	3,5	3,2
Måltidsavgifter	6,6	6,5	6,4
Övriga avgifter	11,9	12,7	15,4
Hyror och arrenden	41,0	38,9	36,4
Försäljning	44,0	1,6	0,4
Bidrag	115,1	107,6	96,2
Interkommunalintäkter	32,7	30,6	26,0
Övriga intäkter	3,8	3,6	5,1
<b>Summa intäkter</b>	<b>334,7</b>	<b>283,4</b>	<b>261,0</b>
<b>KOSTNADER</b>			
Material och varor	-47,4	-47,0	-47,4
Löner	-537,1	-513,3	-512,3
Sociala avgifter enligt lag och avtal	-175,8	-175,5	-182,8
Pensionsutbetalning och ökning	-49,5	-47,9	-49,7
Förändring semesterlöneskuld	-2,1	-1,4	-1,8
Övriga personalkostnader	-10,0	-10,3	-10,1
Hyror och övriga fastighetskostnader	-68,2	-67,2	-66,4
Underhållsreparationer	-56,1	-55,3	-37,7
Renhållnings- och vattenavgifter	-27,1	-26,2	-26,2
Försörjningsstöd	-21,3	-19,8	-18,4
Köp av verksamheter och övriga tjänster	-419,6	-385,4	-349,3
Bidrag och transfereringar	-21,3	-39,6	-37,8
<b>Summa kostnader</b>	<b>-1 435,5</b>	<b>-1 388,9</b>	<b>-1 339,9</b>

**Not 2 Avskrivningar**

Avskrivningar har skett plan enligt nominell metod och påbörjas efter avslutad investering. Kommunen tillämpar avskrivningsreglerna enligt Svenska Kommunförbundets rekommendationer.

<b>Belopp i Mkr</b>	<b>20110831</b>	<b>20100831</b>	<b>20090831</b>
Mark, byggnader och tekniska anläggningar	-38,5	-36,3	-35,8
Maskiner och inventarier	-5,6	-5,8	-6,1
Nedskrivning	-	-	-
<b>Summa</b>	<b>-44,1</b>	<b>-42,1</b>	<b>-41,9</b>

**Not 3 Skatteintäkter**

<b>Belopp i Mkr</b>	<b>20110831</b>	<b>20100831</b>	<b>20090831</b>
Kommunalskatt	1122,8	1096,9	1118,8
Slutavräkning	25,9	20,8	-36,4
<b>Summa skatteintäkter</b>	<b>1148,7</b>	<b>1117,7</b>	<b>1082,4</b>

**Not 4 Generella statsbidrag och utjämning**

<b>Belopp i Mkr</b>	<b>20110831</b>	<b>20100831</b>	<b>20090831</b>
Inkomstutjämning	14,7	11,9	22,3
Kostnadsutjämning	47,3	7,2	34,5
Generellt sysselsättningsstöd	0,0	38,9	0,0
Regleringsbidrag	29,3	27,7	-13,7
Utjämning LSS	-12,8	-13,5	-14,3
Kommunal fastighetsavgift	41,8	40,8	39,8
<b>Summa generella statsbidrag och utjämning</b>	<b>120,3</b>	<b>113,0</b>	<b>68,6</b>

**Not 5 Mark, byggnader och tekniska anläggningar**

<b>Belopp i Mkr</b>	<b>20110831</b>	<b>20100831</b>	<b>20090831</b>
Anskaffningsvärde	1686,2	1619,4	1554,0
Ack. avskrivningar	-789,5	-733,2	-679,5
Årets avskrivning	-38,5	-36,3	-35,8
Årets investeringar	66,0	12,4	16,1
Pågående projekt	405,7	235,9	200,6
<b>Utgående bokfört värde</b>	<b>1329,9</b>	<b>1098,2</b>	<b>1055,4</b>

**Not 6 Maskiner och inventarier**

<b>Belopp i Mkr</b>	<b>20110831</b>	<b>20100831</b>	<b>20090831</b>
Anskaffningsvärde	242,1	239,0	232,0
Ack. avskrivningar	-198,8	-195,3	-186,1
Årets avskrivning	-5,6	-5,8	-6,1
Årets investeringar	1,9	2,2	2,3
Pågående projekt	9,5	12,9	10,6
<b>Utgående bokfört värde</b>	<b>49,1</b>	<b>53,0</b>	<b>52,7</b>

**Not 7 Aktier och andelar**

Aktier	57,0	57,0	57,0
Del i bostadsrätter	10,4	10,4	10,4
Tyrestaskogen, grundfond	3,0	3,0	3,0
Kommuninvest ekonomisk förening	1,0	-	-
<b>Utgående bokfört värde</b>	<b>71,4</b>	<b>70,4</b>	<b>70,4</b>

I samband med att Tyresö Bostäder AB bildades förvärvade kommunen samtliga aktier i bolaget genom att aktier tecknades för 15 Mkr, ett villkorat aktieägartillskott på 70 Mkr tillskötts och en fordran på 15 Mkr skrevs av. Utgiften för aktiernas förvärvande uppgick därmed till 100 Mkr. Den ursprungliga fordran på 70 miljoner, avseende det villkorliga aktieägartillskottet är betald i sin helhet.

**Not 8 Långfristiga fordringar**

<b>Belopp i Mkr</b>	<b>20110831</b>	<b>20100831</b>	<b>20090831</b>
Utlämnade VA - och gatukostnadslån	2,4	2,9	3,4
Avgår kortfristig del av långfristigt lån	-0,2	-0,3	-0,6
Övriga långfristiga fordringar	12,7	10,0	10,0
<b>Summa</b>	<b>14,9</b>	<b>12,6</b>	<b>12,8</b>

**Not 9 Förråd och exploateringsstillgångar m m**

<b>Belopp i Mkr</b>	<b>20110831</b>	<b>20100831</b>	<b>20090831</b>
Förråd	0,2	0,3	-
Exploateringsstillgångar	64,5	65,1	65,5
<b>Summa</b>	<b>64,7</b>	<b>65,4</b>	<b>65,5</b>

**Not 10 Kortfristiga fordringar**

<b>Belopp i Mkr</b>	<b>20110831</b>	<b>20100831</b>	<b>20090831</b>
Interimsfordringar	101,7	79,1	85,6
Kundfordringar	10,8	12,8	10,0
Diverse fordringar	60,9	19,5	20,5
Värdereglering av kundfordringar	-1,5	-0,7	-0,7
<b>Summa</b>	<b>171,9</b>	<b>110,7</b>	<b>115,4</b>

**Not 11 Eget kapital**

<b>Belopp i Mkr</b>	<b>20110831</b>	<b>20100831</b>	<b>20090831</b>
Ingående kapital enligt balansräkningen	680,7	617,2	571,2
Periodens resultat	116,8	77,2	25,1
<b>Summa</b>	<b>797,5</b>	<b>694,4</b>	<b>596,3</b>

**Not 12 Avsättning för pensioner och liknande förpliktelser**

<b>Belopp i Mkr</b>	<b>20110831</b>	<b>20100831</b>	<b>20090831</b>
Pensionsskuld	123,6	117,2	107,5
Visstid, garantipersoner	1,1	0,7	1,3
<b>Summa</b>	<b>124,7</b>	<b>117,9</b>	<b>108,8</b>

**Not 13 Övriga avsättningar**

<b>Belopp i Mkr</b>	<b>20110831</b>	<b>20100831</b>	<b>20090831</b>
Semesterlön m m	56,8	55,7	59,1
<b>Summa</b>	<b>56,8</b>	<b>55,7</b>	<b>59,1</b>

**Not 14 Långfristiga skulder**

<b>Belopp i Mkr</b>	<b>20110831</b>	<b>20100831</b>	<b>20090831</b>
Upptagna lån	545,0	335,0	335,0
Checkräkningskredit	-	-	26,4
VA-anslutningsbidrag	17,5	-	-
Gatukostnadsbidrag	11,7	-	-
Exploateringsbidrag	39,1	-	-
Investeringsbidrag	4,2	-	-
<b>Summa</b>	<b>617,5</b>	<b>335,0</b>	<b>361,4</b>

**Kreditgivare**

Nordea Hypotek	145,0	145,0	145,0
Kommuninvest	400,0	-	-
Swedbank/Föreningssparbanken	-	110,0	110,0
Dexia Credit Local	-	80,0	80,0
<b>Summa</b>	<b>545,0</b>	<b>335,0</b>	<b>335,0</b>

**Låneskuldens struktur-förfalldatum**

Andel rörliga lån	115,0	90,0	0,0
Andel som förfaller 2010	0,0	155,0	155,0
Andel som förfaller 2011	145,0	180,0	180,0
Andel som förfaller 2012	80,0	-	-
Andel som förfaller 2013	40,0	-	-
Andel som förfaller 2014	210,0	-	-
Andel som förfaller 2015	70,0	-	-
<b>Summa</b>	<b>545,0</b>	<b>335,0</b>	<b>335,0</b>
Genomsnittsränta	3,11	3,18	3,52

**Not 15 Kortfristiga skulder**

<b>Belopp i Mkr</b>	<b>20110831</b>	<b>20100831</b>	<b>20090831</b>
Leverantörsskulder	44,4	39,9	53,1
Personalens källskatt	16,7	15,7	16,3
Arbetsgivaravgifter	19,9	25,2	25,7
Interimsskulder	76,6	104,8	111,5
Skatteavräkning	-	-	-
Upplupna pensionskostnader	24,0	23,2	22,2
Upplupen löneskatt	8,0	13,8	13,2
Övriga skulder	5,7	15,2	10,1
<b>Summa</b>	<b>195,3</b>	<b>237,8</b>	<b>252,1</b>

**Not 16 Panter och därmed jämförliga säkerheter**

<b>Belopp i Mkr</b>	<b>20110831</b>	<b>20100831</b>	<b>20090831</b>
<b>Långa lån</b>			
Tyresö Bostäder AB	1 580,0	1 355,0	1 334,6
Tyresö Nya Badanläggning AB	140,0	140,0	-
Tyresö Rackethall AB	0,8	0,8	1,4
Brf Hanviken (Aniara)	35,2	35,4	35,4
Brf Laken	10,0	10,0	10,0
Övriga långa lån	0,1	0,1	0,1
<b>Summa långa lån</b>	<b>1 766,1</b>	<b>1 541,3</b>	<b>1 381,5</b>
<b>Förlustansvar</b>			
Statliga lån	2,6	2,6	2,6
SBAB	-	-	-
<b>Summa förlustansvar</b>	<b>2,6</b>	<b>2,6</b>	<b>2,6</b>
<b>Summa panter och liknande</b>	<b>1 768,7</b>	<b>1 543,9</b>	<b>1 384,1</b>

**Not 17a Ansvarsförbindelser**

<b>Belopp i Mkr</b>	<b>20110831</b>	<b>20100831</b>	<b>20090831</b>
<b>Leasing och hyresåtaganden*</b>			
Inom 1 år	25	25,2	21,9
senare än ett år men inom fem år	93	96,5	87,8
senare än fem år	160	142,0	144,5
<b>Summa</b>	<b>278,7</b>	<b>263,7</b>	<b>254,2</b>

\*Uppräknad med ett medeltal (4,6) av indexökning mellan åren 2001-2011 (aug)

**Not 17b Ansvarsförbindelser**

<b>Belopp i Mkr</b>	<b>20110831</b>	<b>20100831</b>	<b>20090831</b>
<b>Pensionsförpliktelser som inte har tagits upp bland skulder eller avsättningar:</b>			
Pensionsskuld	765,1	744,1	764,3
Pensionsskuld Södertörns Brandförsvarsförbund	19,1	18,8	24,2
<b>Summa pensionsförpliktelser</b>	<b>784,2</b>	<b>762,9</b>	<b>788,5</b>
<b>Övriga ansvarsförbindelser</b>			
Leasingavtal (not 17 a)	278,7	263,7	254,2
<b>Summa, övriga ansvarsförbindelser</b>	<b>278,7</b>	<b>263,7</b>	<b>254,2</b>
<b>Summa ansvarsförbindelser</b>	<b>1 062,9</b>	<b>1 026,6</b>	<b>1 042,7</b>

**Summa panter och ansvarsförbindelser (not 16 och not 17)**

**RESULTATRÄKNING KONCERN**

<b>Belopp i Mkr</b>	<b>20110831</b>	<b>20100831</b>	<b>20090831</b>
Verksamhetens intäkter	476,2	422,7	415,8
Verksamhetens kostnader	-1 510,0	-1479,9	-1425,8
Avskrivningar	-63,5	-60,8	-60,0
<b>Verksamhetens nettokostnad</b>	<b>-1 097,3</b>	<b>-1118,0</b>	<b>-1070,0</b>
Skatteintäkter	1 148,7	1117,7	1082,4
Generella statsbidrag och utjämning	120,3	113,0	68,6
Finansiella intäkter	0,9	0,7	2,0
Finansiella kostnader	-41,2	-33,5	-38,0
<b>Resultat före extraordinära poster</b>	<b>131,4</b>	<b>79,9</b>	<b>45,0</b>
Extraordinära intäkter	0,0	0,0	0,0
Extraordinära kostnader	0,0	0,0	-5,0
<b>ÅRETS RESULTAT</b>	<b>131,4</b>	<b>79,9</b>	<b>40,0</b>

**BALANSRÄKNING KONCERN**

<b>Belopp i Mkr</b>	<b>20110831</b>	<b>20100831</b>	<b>20090831</b>
<b>TILLGÅNGAR</b>			
Anläggningstillgångar			
Materiella anläggningstillgångar			
Mark, byggnader och tekniska anläggningar	3137,8	2 671,8	2 596,0
Maskiner och inventarier	53,5	57,5	58,1
<b>Summa materiella anläggningstillgångar</b>	<b>3 191,3</b>	<b>2 729,3</b>	<b>2 654,1</b>
Finansiella anläggningstillgångar			
Aktier och andelar	30,9	29,8	29,8
Långfristiga fordringar	14,4	20,0	2,8
<b>Summa finansiella anläggningstillgångar</b>	<b>45,3</b>	<b>49,8</b>	<b>32,6</b>
<b>Summa anläggningstillgångar</b>	<b>3 236,6</b>	<b>2 779,1</b>	<b>2 686,7</b>
Omsättningstillgångar			
Förråd, exploateringstillgångar m m	64,8	65,7	65,8
Kortfristiga fordringar	181,4	107,2	131,0
Kassa, bank	99,4	81,4	62,3
<b>Summa omsättningstillgångar</b>	<b>345,6</b>	<b>254,3</b>	<b>259,0</b>
<b>SUMMA TILLGÅNGAR</b>	<b>3 582,2</b>	<b>3 033,4</b>	<b>2 945,7</b>
<b>EGET KAPITAL, AVSÄTTNINGAR OCH SKULDER</b>			
<b>Eget kapital</b>	<b>968,1</b>	<b>848,8</b>	<b>753,4</b>
varav årets resultat	131,4	79,9	40,0
Avsättningar			
Avsättningar för pensioner och liknande förpliktelser	124,7	118,1	109,0
Övriga avsättningar	94,9	94,4	98,6
<b>Summa avsättningar</b>	<b>219,6</b>	<b>212,5</b>	<b>207,6</b>
Skulder			
Långfristiga skulder	2 147,5	1 684,0	1 686,0
Kortfristiga skulder	247,0	288,1	298,7
<b>Summa skulder</b>	<b>2 394,5</b>	<b>1 972,1</b>	<b>1 984,7</b>
<b>SUMMA EGET KAPITAL, AVSÄTTNINGAR OCH SKULDER</b>	<b>3 582,2</b>	<b>3 033,4</b>	<b>2 945,7</b>
<b>PANTER OCH ANSVARSFÖRBINDELSER</b>			
Panter och därmed jämförliga säkerheter	188,7	188,9	49,4
Ansvarsförbindelser	1 062,9	1 026,6	1 042,7
<b>SUMMA PANTER OCH ANSVARSFÖRBINDELSER</b>	<b>1 251,6</b>	<b>1 215,5</b>	<b>1 092,2</b>
Skulder i %	67%	65%	67%
Soliditet i %	27%	28%	26%



**Balansräkning år 2011 tkr****Bilaga 2**

	<b>Bokslut 2010</b>	<b>Budget 2011</b>	<b>Prognos 2011</b>
<b>TILLGÅNGAR</b>			
Anläggningstillgångar	1 288 900	1 368 786	1 562 900
Omsättningstillgångar	218 500	150 040	218 500
Skattefordran på staten	0	0	35 757
Summa	1 507 400	1 518 826	1 817 157

**EGET KAPITAL, AVSÄTTNINGAR OCH SKULDER**

Eget kapital	680 700	626 532	771 687
Avsättning för pensioner samt semester- och övertidsskuld	175 800	192 833	190 956
Långfristiga skulder	335 000	419 939	549 706
Kortfristiga skulder	285 208	213 200	285 208
Exploateringsinkomster	0	0	39 000
Skatteskuld till staten	30 692	66 322	-19 400
Summa	1 507 400	1 518 826	1 817 157

**Finansieringsanalys år 2011 tkr**

	<b>Budget 2011</b>	<b>Prognos 2011</b>
<b>TILLFÖRDA MEDEL</b>		
Årets resultat	26 100	90 987
Ökning av långfristiga skulder	266 684	214 706
Avskrivningar	66 000	66 000
Ökning pensionsskuld	60 500	56 800
Ökning semester- och övertidsskuld	1 000	1 000
Ökning skatteskuld till staten	0	0
Exploateringsinkomster	0	39 000
Minskning skattefordran på staten	0	0
Summa	420 284	468 493

**ANVÄNDA MEDEL**

Investeringar	330 097	340 000
Utbetalning av pensionspremie	35 600	34 700
Utbetalning av löneskatt för pensionspremie	7 928	7 944
Minskning av långfristiga skulder	0	0
Ökning skattefordran på staten	24 462	35 757
Minskning skatteskuld till staten	22 197	50 092
Summa	420 284	468 493

**Investeringsuppföljning augusti 2011**

Bilaga 3

	<b>NETTO UTFALL AUGUSTI</b>	<b>NETTO BUDGET HELÅR</b>	<b>NETTO PROGNOS HELÅR</b>	<b>DIFFERENS HELÅR</b>
LOKALFÖRSÖRJNING	150 527	238 847		
VÄG OCH PARK	1 716	29 629		
VATTEN OCH AVLOPP	5 004	11 320		
RENHÅLLNING	109	6 955		
EXPLOATERING	28 066	82 477		
MILJÖ OCH TRAFIK	1 892	2 000		
PLAN	2 727	7 315		
KOMMUNLEDNING	1 835	12 750		
KULTUR- OCH FRITIDSNÄMNDEN	204	1 500		
GYMNASIE- OCH ARBETS- MARKNADSNÄMNDEN	0	750		
BARN- OCH UTBILDNINGSNÄMNDEN	233	0		
SOCIALNÄMNDEN	0	0		
<b>SAMMANLAGT</b>	<b>192 313</b>	<b>393 543</b>	<b>340 000</b>	<b>53 543</b>

<u>Resultatenheter</u> (Tkr)	<b>IB</b> <b>2011</b>	<b>Resultat</b> <b>jan - augusti</b>	<b>Prognos</b> <b>2011</b>	<b>Bilaga 4</b> <b>UB</b> <b>2011</b>
<b><u>Kommunstyrelsen</u></b>				
Lokalförsörjning	-390	173	-9 000	-9 390
Va-verket	-1 458	-3 703	-3 500	-4 958
Renhållningsverket	1 977	84	0	1 977
<b>Summa</b>	<b>129</b>	<b>-3 446</b>	<b>-12 500</b>	<b>-12 371</b>
<b><u>Barn- och utbildningsnämnden</u></b>				
Strand	0	1 068	20	20
Tyresö	554	-629	-198	356
Forellen	34	998	185	219
Stimmet	2 062	-1 913	-1 104	958
Krusboda och Dalen	629	-1 133	-629	0
Nybodaberget	0	-360	-670	-670
Kumla	-249	-275	37	-212
Hanviken	547	-169	-447	100
Trollbäcken	1 046	-815	-916	130
<b>Summa</b>	<b>4 623</b>	<b>-3 228</b>	<b>-3 722</b>	<b>901</b>
<b><u>Gymnasie- och arbetsmarknadsnämnden</u></b>				
Tyresö gymnasium	1 784	3 941	0	1 784
<b>Summa</b>	<b>1 784</b>	<b>3 941</b>	<b>0</b>	<b>1 784</b>
<b>Sammanlagt</b>	<b>6 536</b>	<b>-2 733</b>	<b>-16 222</b>	<b>-9 686</b>