

Strategisk Utveckling
Affärsutveckling

PM
2018-09-27
Version

Ärende/Dok. id.
111464

Infosäk. klass
K1 (Öppen)

Handläggare
Christian Arntzen
08-6863640
christian.arntzen@sll.se

Inbjudan till dialog och samverkan kring spår- och busstrafik i kommande trafikaffärer med trafikstart 2021

Under hösten 2018 pågår utredningsarbete inför nya trafikaffärer för Roslagsbanan samt busstrafik i respektive Botkyrka, Danderyd, Huddinge, Nacka, Norrtälje, södra Stockholm, Täby, Vallentuna, Vaxholm, Värmdö och Österåker.

Trafikförvaltningen skulle i detta sammanhang vilja bjuda in er till en dialog avseende utvecklingen av kollektivtrafiken i nämnda områden. Aktuell dialog ska ses som ett komplement till etablerade forum och former för samverkan.

Det regionala trafikförsörjningsprogrammet för Stockholms län (TFP) utgör tillsammans med trafikförvaltningens strategiska karta de viktigaste styrande måldokumenterna för trafikaffärerna och därmed kollektivtrafiken ur ett långsiktigt perspektiv. Fastställt och gällande trafikförsörjningsprogram har framarbetats tillsammans med länets intressenter däribland alla kommuner. Målen enligt TFP är länets gemensamma mål för kollektivtrafiken, vilket innebär att länets olika aktörer tillsammans skapar de förutsättningar och genomför de åtgärder som krävs för att målen ska kunna nås.

De övergripande målen för kommande trafikaffärer är, baserat på TFP, kollektivtrafikens marknadsandel respektive årlig kostnadsutveckling. Målen om betraktas som övergripande eftersom de representerar det som ytterst ska uppnås och samtidigt inbördes måste balanseras, då marknadsandelar kräver insatser i form av ett bättre och större utbud av kollektivtrafik, vilket i sin tur är förknippat med kostnader

Vi hoppas att ni har möjlighet att träffa oss senare i höst för att diskutera och skapa samsyn kring aktuella områdets möjligheter och utmaningar samt att tillsammans lägga en stabil grund för kollektivtrafikens utveckling i kommande trafikaffärer.

Stockholms läns landsting
Trafikförvaltningen
105 73 Stockholm

Leveransadress:
Lindhagensgatan 100
Godsmottagningen
112 51 Stockholm

Telefon: 08-686 16 00
Fax: 08-686 16 06
E-post: registrator.tf@sll.se

Säte: Stockholm
Org.nr: 232100-0016
www.sll.se

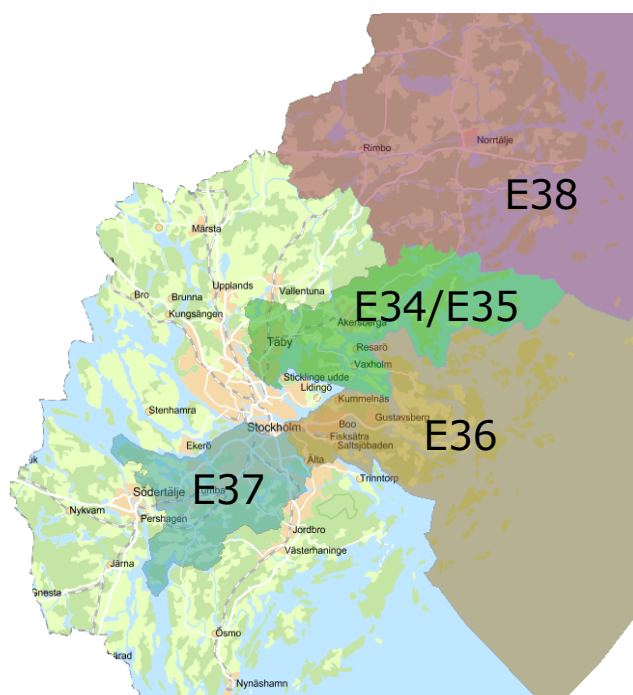
Bakgrund

Med start under 2017 och ökad intensitet under 2018 har en behovsanalys inför nya trafikaffärer genomförts, vilka sedermera godkänts av förvaltningschefen i juni 2018. Behovsanalyserna för respektive spår och buss finns att hämta och läsa via sll.se.

I skrivande stund pågår fortsatt utredningsarbete i den fas som kallas planeringsstudie inför nya trafikavtal för respektive Roslagsbanan och busstrafik i tidigare nämnda områden enligt nedan.

Trafikaffärerna som utreds är som följer av nedan¹ :

- E34 (Spår) Roslagsbanan
- E35 (Buss) Norrort (Täby, Vaxholm, Österåker, Danderyd, Vallentuna)
- E36 (Buss) Nacka och Värmdö
- E37 (Buss) Huddinge, Botkyrka och Söderort
- E38 (Buss) Norrtälje



¹ E står för Etapp och siffran är bara ett löpnummer som förtäljer vilken trafikaffär i ordningen som avses. Detta är en beteckning som trafikförvaltningen använder framförallt internt.

Strategisk Utveckling
Affärsutveckling

PM
2018-09-27
Version

Ärende/Dok. id.
TN 2017-1727

Infosäk. klass
K1 (Öppen)

En sammanfattning om dagens avtal och kommande trafikaffärer för aktuella områden återfinns även i det [informationsärende](#) (TN 2017-1727) som presenterats för trafiknämnden i Stockholms läns landsting vid sammanträdet den 25 september 2018.²

Kort om trafikaffärer

Trafikavtalen idag gällande ser lite olika ut beroende på främst om det är spår eller busstrafik alt. en kombination av trafikslag samt vilken generation av avtal det gäller. I dagsläget finns det 11³ stycken trafikavtal för buss. Särskilt relevant för att beskriva avtalen i förhållande till aktuell dialog är hur trafikplanering och trafikförändringsprocessen ter sig enligt moderna avtal med fokus på busstrafiken.

Spårtrafik (E34)

I dagens avtal för Roslagsbanan sätter trafikförvaltningen förutsättningarna för att bedriva trafiken genom att definiera vilken (minimi-)trafik som ska utföras samt leverera de centrala förutsättningarna för att kunna utföra trafiken i form av fordon, depåer, stationer och annan infrastruktur. Trafikentreprenören planerar trafiken utifrån trafikförvaltningens krav på samordning, platsutbud, lägsta tillåtna turtäthet m.m. och med mål om att öka kollektivtrafikens marknadsandel. Trafikentreprenören är fri att föreslå förändringar, som ska godkännas av trafikförvaltningen innan de kan genomföras.

Busstrafik (E35-E38)

Trafikförvaltningen definierar i utgångspunkt vilken trafik som ska utföras emedan trafikentreprenören sedermera optimerar och utför trafiken så effektivt som möjligt. Till skillnad från i spårtrafiken så tillhandahåller trafikförvaltningen vissa förutsättningar i form av depåer och hållplatser samt vissa tekniska system emedan entreprenören i huvudsak äger de fordon som erfordras för att bedriva verksamheten. Till skillnad från spårtrafiken så är det för busstrafiken generellt kommun eller trafikverket som levererar infrastrukturella förutsättningar i form av framkomlighet i vägnätet samt möjlighet att utnyttja terminaler och andra knutpunkter.

I busstrafikavtalen finns det generellt sett en större frihet för trafikentreprenören att utveckla trafiken under avtalstiden, men trafikförvaltning är trots allt den part som i slutändan bestämmer vilka

² <https://www.sll.se/politik/politiska-organ/trafiknamnden/Sammantraden-och-handlingar-2018/25-september-2018/>

³ Inklusive E31 - busstrafik i Sigtuna, Upplands Väsby och Vallentuna respektive E32 - busstrafik på Ekerö. Dessa avtal är tecknade, men trafikstart är sommaren 2019.

Strategisk Utveckling
Affärsutveckling

PM
2018-09-27
Version

Ärende/Dok. id.
TN 2017-1727

Infosäk. klass
K1 (Öppen)

förändringar som kan genomföras. Trafikentreprenören kan till viss del styra över turtäthet och tidtabell i samråd med trafikförvaltningen. Vissa förändringar sker i samband med att nya trafikavtal upphandlas t.ex. införandet av nya linjer eller ändringar för befintliga. Därtill sker förändringar löpande under gällande avtal inom ramen för den årliga trafikförändringsprocessen⁴. Trafikutövaren kan föreslå förändringar i trafiken som trafikförvaltningen sedermera avgör om de ska genomföras eller ej. I trafikförändringsprocessen ingår det att föreslagna förändringar remissas till bland annat länets kommuner innan det att beslut fattas om vilka ändringar som anses genomföras.

Styrande dokument och underlag för kommande trafikaffärer

Som bakgrund inför diskussion tillika underlag för det utredningsarbete som pågår finns dels de styrande dokumenten som nämnts ovan samt därtill de dokument som styr utformningen av kollektivtrafiksystemet, vilket vill säga för trafikaffärerna och trafiknätet relevanta riktlinjer.

För trafikaffärerna särskilt relevanta dokument (ej uttömmande lista);

- Regionalt trafikförsörjningsprogram för Stockholms län (LS 2017-0540)⁵
- Behovsanalyser E34⁶ respektive E35-E38⁷
- RiPlan - Riktlinjer Planering av kollektivtrafiken i Stockholms län (SL-S-419761)
- RiBuss - Riktlinjer Utformning av infrastruktur med hänsyn till busstrafik (SL-S-419795)

Trafikförsörjningsprogrammet

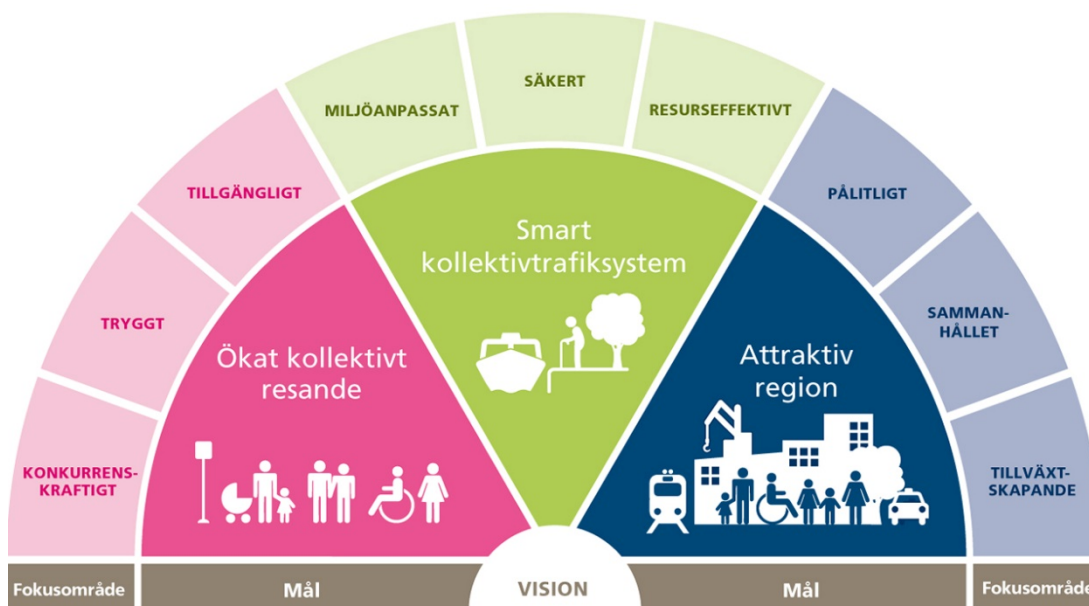
Det regionala trafikförsörjningsprogrammet är regionens viktigaste styrdokument för kollektivtrafikens utveckling. Landstingsfullmäktige har beslutat om ett reviderat trafikförsörjningsprogram där långsiktig hållbarhet är ledordet.

⁴ <https://www.sll.se/verksamhet/kollektivtrafik/nyheter-kollektivtrafik/2018/03/Dags-att-planera-kollektivtrafikens-tidtabeller-for-2019/>

⁵ <https://www.sll.se/verksamhet/kollektivtrafik/kollektivtrafiken-vaxer-med-stockholm/regionala-trafikforsorjningsprogrammet/>

⁶ <https://www.sll.se/globalassets/6.-om-landstinget/upphandling/tf/behovsanalys-e34---roslagsbanan.pdf>

⁷ <https://www.sll.se/globalassets/6.-om-landstinget/upphandling/tf/behovsanalys-e35-e38---buss.pdf>



Trafikförsörjningsprogrammets tre mål är; Ökat kollektivt resande, Smart kollektivtrafiksystem, Attraktiv region.

Programmet pekar ut de långsiktiga målen för kollektivtrafiken som alla aktörer i länet ska arbeta mot tillsammans. Det omfattar både upphandlad och kommersiell trafik och rör alla trafikslag, såväl buss- och spårtrafik som färdtjänst och kollektivtrafik på vatten.

Det nya programmet antogs av landstingsfullmäktige den 17 oktober 2017. Det är trafikförvaltningen vid Stockholms läns landsting som ansvarar för att ta fram trafikförsörjningsprogrammet. Innehållet bygger på dialog med alla berörda kommuner, myndigheter, kollektivtrafikentreprenörer och intresseorganisationer.

Övergripande mål

Trafikförsörjningsprogrammet har tre övergripande mål:

Ökat kollektivt resande

Länets befolkning väntas öka från dagens 2,2 miljoner till knappt 2,9 miljoner 2030. Det ställer krav på att kollektivtrafiken kan utvecklas i samma takt och att hela transportsystemet planeras så att kollektivt resande kan främjas framför privatbilism.

Strategisk Utveckling
Affärsutveckling

PM
2018-09-27
Version

Ärende/Dok. id.
TN 2017-1727

Infosäk. klass
K1 (Öppen)

Smart kollektivtrafiksystem

Kollektivtrafiken ska utvecklas på ett sätt som hushåller med samhällets resurser. Den ska vara miljöanpassad, säker och resurseffektiv.

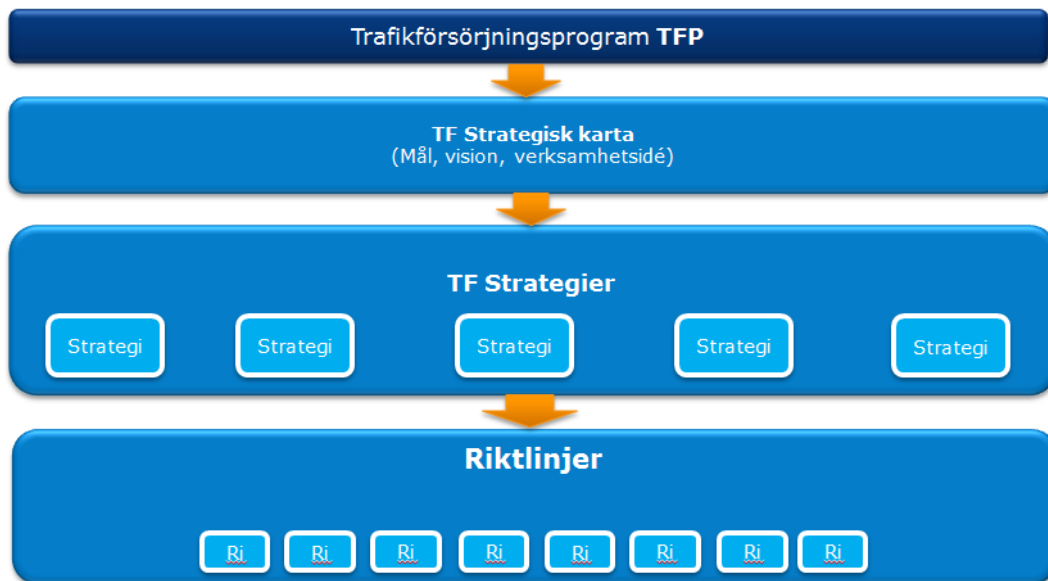
Attraktiv region

Kollektivtrafiken ska bidra till ökad jämlikhet och jämställdhet genom att skapa tillgänglighet till arbete, service och fritidsaktiviteter utifrån olika behov och förutsättningar.

Tillämpningen av målen i TFP i kommande trafikaffärer finns med i behovsanalyserna för E34-E38 där en målmodell för kommande trafikaffärer är definierad. Måltal för respektive kommande trafikaffär återstår att slå fast under fortsatt utredningsarbete efter vilket genomförandefas tar vid.

Riktlinjer för planering av kollektivtrafiken i Stockholms län (RiPlan)

Syftet med RiPlan är att tydliggöra principer för trafikplaneringen i tidiga skeden, grund för trafikeringsdelar i trafikavtalen och trafikupphandlingar och tydliggör vad vi önskar av omvärlden för att kollektivtrafiken ska bli ett attraktivt alternativ till bilen.



RiPlan är uppdelad i tre huvudkapitel; Trafiksystemets strukturella uppbyggnad (för alla trafikslag), Planeringsförutsättningar, trafikplaneringen i ett sammanhang (Kommuner, Trafikverket, och SLL internt), Trafikplanering (SLL

internt samt trafikutövare). RiPlan avgränsas genom att inte innehålla arbetsgången för utbudsplanering.

RiPlan tillämpas exempelvis i samband med;

- Framtagande av grundtrafik till trafikavtalen
- Årlig trafikförändringsprocess för att ta ställning till enskilda förslag
- Svar på detaljplaner, exempelvis rörande huruvida ett område ligger bra till relativt kollektivtrafiken eller för att svara på en fråga från extern aktör om öppnande av ny stationsentré i tunnelbanan
- När aktuellt att införa trafik till ett nybyggnadsområde
- Dimensionering av fordonsinköp utifrån trängselmätt
- Upphandling av trafik då RiPlan är ett viktigt verktyg för att definiera vilken trafik som ska utföras inom avtalet samt upplägget för trafikplanerings- och trafikförändringsprocessen

TF:s linjenätsöversyn

En linjenätsöversyn kommer att genomföras som en del av planeringsstudien inför kommande trafikupphandling E34-E38. Nedan beskrivs kort hur översynen planeras att genomföras.

Som underlag till linjenätsöversynen finns det i behovsanalysen linjebeskrivningar framtagna för varje linje inom avtalsområdet. Linjebeskrivningen omfattar en kort beskrivning av linjens funktion, resande, produktion och ekonomi. Behovsanalysen har även kartlagt vilka förändringar som är att vänta framöver inom avtalsområdet, t ex nya bostäder, arbetsplatser och ny infrastruktur.

Som underlag efterfrågas även kommunernas önskemål om hur linjenätet kan utvecklas under avtalstiden. I detta skede efterfrågas inte synpunkter rörande turtäthet framöver utan snarare önskemål om nya/ändrade hållplatslägen, förlängningar, förkortningar mm.

Underlaget från er kommuner tillsammans med det underlag som finns framtaget från behovsanalysen utgör grunden för linjenätsöversynen. Linjenätsöversynen görs inom planeringsstudien för att ta fram ett underlag till den kommande trafikaffären. Det innebär samtidigt att det linjenät som planeringsstudien landar i inte säkert kommer bli det linjenät som trafikeras framöver.

I linjenätsöversynen som görs inom planeringsstudien utgår vi på TF från befintligt linjenät och studerar hur det kan utvecklas framöver. I linjenätsöversynen studeras

- Nya hållplatser och/eller möjlighet till indragning av hållplatser
- Ändrad körsträcka
- Förlängning och/eller förkortningar
- Sammanslagning och/eller delningar
- Behov av nya linjer och/eller möjlighet till borttagning av linjer.
- Eventuella föreslagna ändringar av linjenätet kommer därefter analyseras för att ta fram underlag för lämplig basturtäthet och vad det i sin tur ger för effekter på resande och produktion.

Dialog och samverkan

Baserat på målen i trafikförsörjningsprogrammet samt arbetet med målmodellen för kommande trafikaffärer⁸ är några viktiga frågor vi skulle vilja särskilt fokusera på och diskutera tillsammans med er;

- Hur kan vi gemensamt öka kollektivtrafikens marknadsandel (det vill säga andelen av de motoriserade resorna)?
- Hur kan vi genomföra åtgärder kopplat till ovanstående på ett resurseffektivt sätt såväl vad avser ekonomi som hållbarhet?
- Vad kan vi göra och hur kan vi genomföra åtgärder som säkerställer en god framkomlighet över tid för busstrafiken i aktuella områden?
- Vilka större förändringar kommer ske er i kommun under 2020-talet som kan tänkas ha påtaglig inverkan på kollektivtrafiken och dess förutsättningar?
 - Vilken förändring?
 - Förändringens omfattning och inverkan?
 - När sker det?(gärna, om möjligt, specificerat när det startar, tid för genomförande och vid vilken tidpunkt det planeras vara helt klart)
 - Högst relevant även om planerna är preliminära och osäkra.

Aktuell dialog och samverkan är som nämnt ett komplement till den löpande dialog och samverkan som sker mellan kommundienstpersoner och tjänstepersoner på trafikförvaltningen. Det är därtill relevant att påminna om att det finns en årlig trafikförändringsprocess som inrymmer remiss avseende

⁸ <https://www.sll.se/om-landstinget/upphandling/upphandling-inom-trafikforvaltningen/> se behovsanalys för respektive E34 och E35-E38

Strategisk Utveckling
Affärsutveckling

PM
2018-09-27
Version

Ärende/Dok. id.
TN 2017-1727

Infosäk. klass
K1 (Öppen)

förslag till justeringar i trafiken för att anpassa densamma till nya eller förändrade förutsättningar och prioriteringar. Denna del av samverkan och dialog kommer omhändertas även i kommande avtal och fungera likt idag.

Föreliggande samverkansprocess handlar huvudsakligen om att säkerställa samsyn kring förväntningar avseende och förutsättningar för trafiken samt fånga upp större förändringar som kommer eller kan komma realiseras i aktuella kommuner under tidsperioden för kommande avtal ca år 2021-2030.

Möjliggöra kollektivtrafikens utveckling

Inom ramen för arbetet med nya trafikaffärer E34-E38 framarbetas grunden för trafiken i kommande avtal genom att trafikförvaltningen baserat på styrande dokument och riktlinjer tar fram vilken trafik som ska utgöra utgångspunkt för trafikstarten för nya avtal år 2021 och hur det är tänkt att trafiken bör utvecklas under avtalstiden med sikte mot år 2030.

En avgörande förutsättning för att kunna bedriva en effektiv och attraktiv trafik i kommande trafikaffärer är att framkomligheten säkerställs samt att tillkommande bebyggelse materialiseras utifrån så gynnsamma förutsättningar som möjligt för kollektivtrafiken. Utan tillräckligt god framkomlighet kommer kollektivtrafiken få svårare att hävda sig gentemot bilen samt att det riskerar bli mindre resurser över till att utveckla trafiken om effektiviteten i trafiken sjunker eller i vissa fall fortsätter uppvisa en låg medelhastighet på grund av bristande framkomlighet.

Denna dialog är direkt kopplad till att tillsammans skapa så gynnsamma förutsättningar som möjligt för en attraktiv och effektiv kollektivtrafik i de områden som är aktuella för upphandling under 2019 och trafikstart under 2021. Den årliga processen för trafikförändringar kommer alltså fortgå även i dessa kommande avtal, men det är viktigt att redan från start ha säkerställt rätt förutsättningar i så stor utsträckning som möjligt.

Strategisk Utveckling
Affärsutveckling

PM
2018-09-27
Version

Ärende/Dok. id.
TN 2017-1727

Infosäk. klass
K1 (Öppen)

Vad händer nu?

Givet ovan nämnda frågeställningar önskar trafikförvaltningen att ni skriftligen inkommer med information och synpunkter utifrån er kommuns förutsättningar. Tidplanen följer av nedan. Om ni har möjlighet skulle därefter gärna vilja träffa er vid ett mötestillfälle under november, se vidare nedan där förslag till mötestider finns angivna. Vid mötestillfället kommer utredningsarbetet för kommande trafikaffärer ha kommit längre, vilket vi kan berätta mer om när vi ses. Därtill har vi hunnit behandla och analysera era inkomna svar, vilket blir en bra grund för återkoppling, fördjupad dialog och fortsatt samverkan.

Tidplan

27/9	Utskick till berörda kommuner
v.39-42	Kommunernas remisstid, sista svarsdag 19/10
v.42-45	Trafikförvaltningen behandlar och analyserar svaren
v.46	Mötestillfällen per område

Förslag till mötestider

Efter det att ni inkommit med synpunkter och trafikförvaltningen hunnit behandla inkomna svar skulle vi vilja träffa er och fortsätta dialogen. För att diskussionen och samverkan ska medge såväl bredd som djup och samtidigt bli relevant för alla inblandade avser vi dela upp mötestillfällena per område. Vi förslår ett möte på 2 timmar i trafikförvaltningens lokaler på Lindhagensgatan 100 i Stockholm.

Mötestillfällena tilldelas enligt principen först till kvarn och ert intresse får ni gärna anmäla så snart möjligt till adressen Projekt.trafikaffarer@sl.se till samma adress kan ni även vända er med frågor. Det går självfallet även att kontakta trafikförvaltningen per tfn och endera gå via era kontaktpersoner på strategisk utveckling, sektion planering alternativt höra av er till Christian Arntzen, senior affärsstrateg tfn: 070 786 3640.

Mötestillfällena förslås hållas under vecka 46 och följande tider erbjuds;

- Måndag 12 november kl.09-11
- Tisdag 13 november kl.09-11
- Tisdag 13 november kl.11-13
- Tisdag 13 november kl.13-15
- Onsdag 14 november kl.09-11
- Onsdag 14 november kl.11-13
- Onsdag 14 november kl.13-15

Strategisk Utveckling
Affärsutveckling

PM
2018-09-27
Version

Ärende/Dok. id.
TN 2017-1727

Infosäk. klass
K1 (Öppen)

- Torsdag 15 november kl.09-11
- Torsdag 15 november kl.11-13
- Torsdag 15 november kl.13-15
- Fredag 16 november kl.09-11
- Fredag 16 november kl.11-13
- Fredag 16 november kl.13-15

Om ingen av föreslagna mötestillfällen passar, hör gärna av er så försöker vi hitta ett alternativt mötestillfälle.