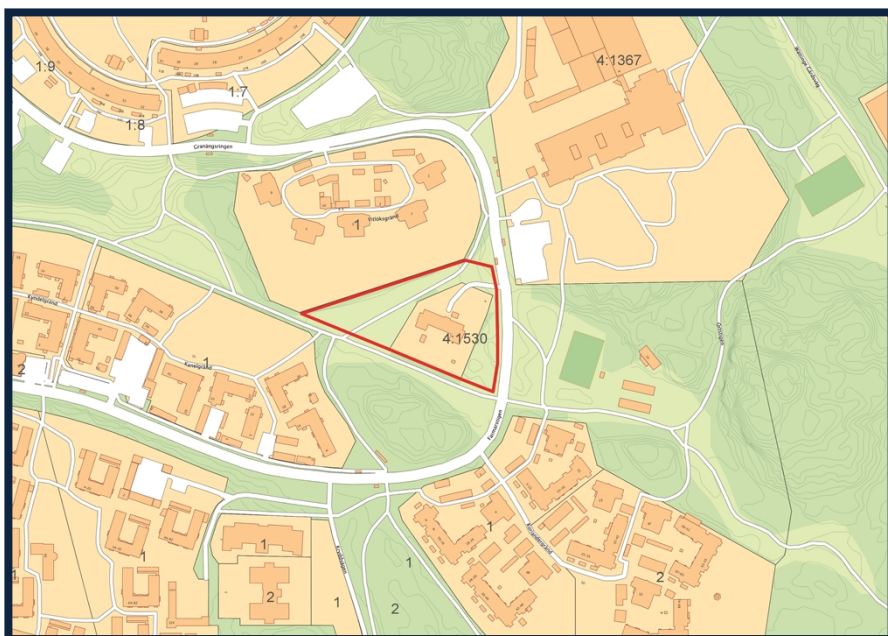


Undersökning av miljöpåverkan

Detaljplan för

Näsby 4:1530 och del av Näsby 4:1469, förskola Kardemumman

Tyresö kommun, Stockholms län



Karta med planområdet markerat i rött

Innehåll

Näsby 4:1530 och del av Näsby 4:1469, förskola Kardemumman	1
OM UNDERSÖKNINGEN	3
Slutsats av undersökningen	3
Undersökning av miljöpåverkan	3
OM DETALJPLANEN	3
Platsens förutsättningar	3
Planens karaktäristiska egenskaper	4
Planens tänkbara effekter	4
MILJÖCHECKLISTA	5
Särskilda bestämmelser	5
Kulturvärden	5
Naturvärden	7
Sociala värden	9
Materiella värden	11
Risker för människors hälsa eller för miljön	12
Sammanvägd bedömning	14
REFERENSER	15
OM VERKTYGET	15

OM UNDERSÖKNINGEN

Slutsats av undersökningen

Det finns ett växande behov av förskoleplatser inom hela Tyresö kommun och i synnerhet för de tillkommande bostäder i närområdet kring Kryddvägen som nu är i genomförandeskedet. Tyresö kommun ser därmed ett framtida behov att utöka av förskoleverksamheten.

Lokaliseringen enligt detaljplanen bedöms som lämplig. Detaljplanen innebär ingen skada på ekologiskt känsliga områden eller riksintressen. Effekterna av förutsättningarna och risker beskrivna nedan bedöms som hanterbara utan att riktvärden överskrids. Planförslaget bedöms inte medföra någon negativ påverkan för miljö kvalitetsnormer, MKN. Inga nationella, regionala eller kommunala miljömål åsidosätts. Detaljplanen bedöms därmed inte innebära någon betydande miljöpåverkan som avses i miljöbalkens 6 kap 11 §, med beaktande av förordningen 2017:966 bilaga 2 och 4. Planförslaget bedöms inte heller leda till några negativa effekter på människors hälsa och säkerhet. En miljöbedömning enligt miljöbalken bedöms därmed inte behövas upprättas.

Undersökning av miljöpåverkan¹

Nedanstående miljöchecklista ska utgöra underlag till detaljplanen. En samlad bedömning ska göras av den inverkan planens genomförande medför på miljön, hälsan och hushållningen med mark, vatten och andra naturresurser.

OM DETALJPLANEN

Platsens förutsättningar

Planområdet är geografiskt lokaliserat vid Örtstigen och Farmarstigen i Östra Farmarstigen. Planområdet har en area på cirka 9 800 kvm varav fastighet Näsby 4:1530 har en area på cirka 4 100 kvm och del av fastighet Näsby 4:1469 har en area på cirka 5 700 kvm. Befintligt är markanvändningen angiven för Skola (Barnstuga) och Park (Parkmark). Planområdet ligger inom ett viktigt gång- och rekreationsstråk vilket enligt kommunens översiktsplan ska utvecklas till ett nytt gröonstråk *Farmarstråket*. Farmarstråket anses befintligt ha ett svagt samband men ska utvecklas och förstärkas. Den omkringliggande bostadsbebyggelsens placering och skala i relation till Farmarstråket gör att byggnaderna inte dominerar landskapet utan skapar tydliga gränser och entréer. Den omkringliggande bostadsbebyggelsens skala varierar mellan 2-5 våningar. Kommundelen Bollmora bedöms befintligt ha en stor andel hårdgjord yta.

Fastigheten Näsby 4:1530 och del av fastigheten Näsby 4:1469 ligger cirka 1,2 km syd om Tyresö centrum. Området har god tillgång till kollektivtrafik, teknisk försörjning och service. Det finns även mycket god tillgång till grönområden. Enligt kommunens översiktsplan från 2017 är fastigheten

¹ Miljölagstiftningen har skärpts på flera håll runt om i världen. Ett EG-direktiv har för Sveriges del lett till en ändring av miljöbalken (kap 6) och förordningen om miljökonsekvensbeskrivningar (SFS 2017:966). I förordningen regleras bland annat vilka planer och program som omfattas av krav på miljöbedömning. Enligt plan- och bygglagen (PBL) ska en miljökonsekvensbeskrivning upprättas om en detaljplan medför en betydande påverkan på miljön, hälsan och hushållningen med mark, vatten och andra resurser. Lagändringarna innebär bland annat att kommunen, från och med 2005-07-01, ska avgöra om det krävs en särskild miljöbedömning för varje detaljplan. Detta ställningstagande/avgörande benämns som "Undersökning".

utpekad som tät bebyggelse och kommunen ser en möjlighet att utveckla. Översiktsplanen anger att kommunal service som förskola bör förbättras inom kommunen. Platsens lämplighet för en utökning av förskolan Kardemumman anses därför vara mycket god.

Planområdet innehåller inga ekologiskt särskilt känsliga miljöer, miljöer med högt klassade naturvärden eller riksintressen. Inga miljö kvalitetsnormer gällande luft eller vatten överskrids inom området. Den föreslagna platsen bedöms sammanlagt lämplig för den markanvändning som föreslås.

Planens karaktäristiska egenskaper

Motivet till förslaget är att kunna utöka den kommunala servicen i området. Det finns ett stort behov av fler bostäder i kommunen och de kommande bostäderna kring Kryddvägen nu i närområdet är i genomförandeskedet. Det leder till ett ökat behov av kommunal service. Syftet med detaljplanen är att möjliggöra en utökning av förskolan Kardemumman för att möta behovet av en växande befolkning.

Utformning och storlek på förskolan kommer utredas vidare under planarbetet för att anpassa det till platsens behov och förutsättningar. Förslaget är att förskoleverksamhetens bebyggelse byggs på höjd för att bevara parkmark. Detaljplanen avser skapa en god helhetsverkan för utökningen av förskolan med anpassning till det omkringliggande områdets utformning, placering, höjd och landskaps- och stadsbild. En utökning av förskolan är i linje med kommunens översiktsplan för utveckling av kommunal service.

Planens tänkbara effekter

Den föreslagna bebyggelsen innebär en förändring lokalt. Planförslaget kommer innebära en ökad byggnadshöjd vilket ska utredas under planprocessen för att inte påverka landskap- och stadsbilden på ett betydande sett. Det finns behov av att även utreda tillgång till gårdsyta samt närnatur, hantering av dagvatten, om befintlig gång- och cykelväg behövs dras om, påverkan från trafikbuller inom planområdet och trafiksituationen och angöring behöver ses över. Fastigheten Näsby 4:1469 är även redovisad som förorenat område och det blir möjligt att sanera detta. Det finns även ett intresse av att undersöka möjligheterna med att utveckla kvalitéer i samband med Farmarstråket.

Planförslaget bedöms inte medföra ökad risk för att miljö kvalitetsnormer överskrids. Planförslaget bedöms inte innebära någon betydande påverkan på mark, vatten, luftmiljö eller klimat eller leda till några negativa effekter på människors hälsa och säkerhet. Natur- och kulturmiljön påverkas inte negativt och inte heller hushållning med naturresurser. Inga kommunala, regionala eller nationella miljömål åsidosätts. Detaljplanens miljökonsekvenser var för sig eller sammantaget bedöms inte innebära någon betydande miljöpåverkan som avses i miljöbalkens 6 kap 11 §, med beaktande av förordningen 1998:905 bilaga 2 och 4. En miljöbedömning enligt miljöbalken bedöms därmed inte behövas upprättas.

MILJÖCHECKLISTA

Särskilda bestämmelser			
4 kap. 35 § PBL	Undantag från miljöbedömning: En särskild mkb för detaljplaner med <i>standardförfarande</i> behöver inte upprättas om planen enbart gäller något av nedan nämnda ärenden, och mkb:n i detta ärende är aktuell och tillräcklig.	Undantag	
		Ja	Nej
5 kap. 7 a § PBL	Gäller detaljplanen enbart en verksamhet som tillståndsprövas enligt föreskrifter som har meddelats med stöd av 9 kap. 6 § MB (A- eller B-verksamhet), och är mkb:n i detta ärende aktuell och tillräcklig?		X
	Gäller detaljplanen enbart en åtgärd som prövas genom fastställande av en vägplan enligt väglagen (1971:948) eller en järnvägsplan enligt lagen (1995:1649) om byggande av järnväg, och är mkb:n i detta ärende aktuell och tillräcklig för detaljplanen?		X
Kommentar	<i>Ej aktuellt för detaljplanen.</i>		
2 § MKB-förordning (2017:966)	Krav på miljöbedömning: En detaljplan ska antas medföra betydande miljöpåverkan om genomförandet kan antas innefatta en verksamhet eller åtgärd som kräver tillstånd enligt 7 kap. 28 §.	Krav	
		Ja	Nej
7 kap. 27 & 28 a §§ MB	Kan genomförandet antas innefatta en verksamhet eller åtgärd som på ett <i>betydande sätt</i> kan påverka miljön i ett Natura 2000-område som förtecknats enligt fågeldirektivet (2009/147/EG) och därmed kräver tillstånd (<i>Skyddad natur</i>)?		X
	Kan genomförandet antas innefatta en verksamhet eller åtgärd som på ett <i>betydande sätt</i> kan påverka miljön i ett Natura 2000-område som förtecknats enligt art- och habitatdirektivet (92/43/EEG) och därmed kräver tillstånd (<i>Skyddad natur</i>)?		X
Kommentar	<i>Ej aktuellt för detaljplanen.</i>		

Kulturvärden
I bedömningen ska särskilt platsens betydelse och känslighet beaktas, med särskild hänsyn till kulturvärden. Checklistan bör utvecklas av eller tillsammans med sakkunnig inom kulturmiljöer.
Beskriv förekomsten av kulturvärden i de områden som kan antas komma att påverkas av planen.
<input type="checkbox"/> Biologiskt kulturarv (<i>Information</i>) <input type="checkbox"/> Karaktärsdrag i landskap och bebyggelse <input type="checkbox"/> Värdefulla landskapsavsnitt och bebyggelsemiljöer <input type="checkbox"/> Arkitektoniskt värdefulla kulturmiljöer och byggnader <input type="checkbox"/> Arkeologiska kulturmiljöer och lämningar (fornlämningar och fornlämningsområden)

<input type="checkbox"/> Immateriella företeelser (till exempel Ortsnamn eller berättelser som är knutna till platsen) <input type="checkbox"/> Kulturvärden som uppmärksammats av brukare eller allmänhet	
Beskrivning	<i>Planområdet innehåller ingen betydande och känslig kulturmiljö eller kulturhistoriskt värdefull bebyggelse.</i>
Beskriv förekomsten av skyddade och utpekade objekt eller områden som kan antas komma att påverkas av planen med avseende på det skyddade eller utpekade kulturvärdet.	
<input type="checkbox"/> Statliga byggnadsminnen enligt 3 kap. KML (SFS 2013:558; BeBR; Förteckning; Vägledning) <input type="checkbox"/> Kyrkliga kulturminnen enligt 4 kap. KML (BeBR; Vägledning) <input type="checkbox"/> Arkeologiska kulturmiljöer och lämningar (fornlämningar och fornlämningsområden) enligt 2 kap. KML (Fornsök; Vägledning; Lista med lämningstyper) <input type="checkbox"/> Nationalpark enligt 7 kap. 2 § MB (SFS 1987:938; Skyddad natur) <input type="checkbox"/> Naturreservat/Naturvårdsområde enligt 7 kap. 4 § MB (SFS 1998:1252; Skyddad natur) <input type="checkbox"/> Kulturresevat enligt 7 kap. 9 § MB (SFS 1998:1252; Skyddad natur) <input type="checkbox"/> Naturvårdsavtal enligt 7 kap. 3 § JB; Information; Riktlinjer naturvårdsverket; Skyddad natur) <input type="checkbox"/> Landskapsbildskyddsområde (Information; Skyddad natur) <input type="checkbox"/> Riksintresse för naturvård, kulturmiljövård eller friluftsliv enligt 3 kap. 6 § MB (Skyddad natur) <input type="checkbox"/> Riksintresse med hänsyn till natur- och kulturvärden enligt 4 kap. 2 § MB (Skyddad natur) <input type="checkbox"/> Världsarv (Information)	
Beskrivning	<i>Ej aktuellt för detaljplanen.</i>
Planens påverkan	
Beskriv planens påverkan på de ovan beskrivna kulturvärdena.	
Beskrivning	<p><i>Planen har ingen påverkan på betydande eller känsliga kulturvärden, och påverkar inte heller några skyddade eller utpekade kulturvärden.</i></p> <p><i>Upplevelsen av planområdet kommer att förändras då en utökning av befintlig verksamhet planeras. Med hänsyn till förskolans placering i Farmarstråket bör utökningen ske på ett varsamt sätt.</i></p> <p><i>Befintliga närliggande bebyggelser som ramar in Farmarstråket innebär redan idag en varierad bebyggelse med flerbostadshus med varierande våningsantal.</i></p>
Bedömning av påverkan	
Kan planen antas medföra påverkan på kulturvärden?	Ja Nej
Kan planen antas medföra <i>betydande</i> påverkan på kulturvärden?	Ja Nej
Kommentar	<i>Planen bedöms inte påverka kulturvärden, även om viss förändring av landskapet kommer att ske.</i>
Miljöaspekter i 6 kap. 12 § p 6 MB som berörs: Bebyggelse, forn- och kulturlämningar och annat kulturarv, landskap	

Naturvärden

I bedömningen ska särskilt platsens betydelse och känslighet beaktas, med särskild hänsyn till naturvärden. Checklistan bör utvecklas av eller tillsammans med sakkunnig inom ekologi.

Beskriv förekomsten av naturvärden i de områden som kan antas komma att påverkas av planen.

Värdefulla naturtyper eller spridningssamband mellan dessa:

- Naturtyper enligt habitatdirektivet ([Lista över naturtyper i habitatdirektivets bilaga 1](#); [Arter & naturtyper i habitatdirektivet](#); [Skyddad natur](#))
- Områden enligt Skogsstyrelsens nyckelbiotopsinventering eller objekt med högt naturvärde ([Skogens pärlor](#); [Skyddad natur](#))
- Områden enligt Naturvårdsverkets myrskyddsplan eller nationalparksplan ([Skyddad natur](#))
- Områden enligt ängs- och betesmarksinventeringen ([Skyddad natur](#))
- Värdefulla vatten i enlighet med Levande sjöar och vattendrag ([Information: Skyddad natur](#))
- Viktiga spridningssamband mellan de naturtyper som förekommer

Värdefulla arter eller spridningssamband för dessa:

- Värdefulla fågelarter ([I Sverige regelbundet förekommande fågelarter \[från bilaga 1 i Fågeldirektivet\] för vilka Särskilda skyddsområden skall avsättas](#))
- Värdefulla växt-, djur-, eller svamparter ([Lista över arter i habitatdirektivets bilaga 2 som förekommer i Sverige](#); [Arter & naturtyper i habitatdirektivet – Bevarandestatus i Sverige](#))
- Fridlysta växt-, djur-, eller svamparter ([4-9 §§ Artskyddsförordningen](#))
- Fortplantningsområden eller viloplats för fridlysta djur ([4 § Artskyddsförordningen](#)) [Nyckelbegrepp samt fortplantnings- vilo- och övervintringsområden](#))
- Rödlistade växt-, djur-, eller svamparter ([ArtDatabanken](#))
- Viktiga spridningssamband för de arter som förekommer

Beskrivning	<p><i>Planområdet innehåller inga ekologiskt särskilt känsliga miljöer eller miljöer med högt klassade naturvärden.</i></p> <p><i>Inom planområdet är marken till större del flack. Infart, parkering och ytorna kring förskoleverksamhetens byggnad är hårdgjord. De övriga ytorna inom förskoleverksamheten är belagd med gräs. På gårdsmiljön finns även flertalet planterade träd som ger skydd mot solen. Det finns även en paviljong på plats. Ytan öst om förskoleverksamheten mot Farmarstigen är mer kuperad och består av blandad löv- och barrskog samt snårskog och stenblock. Ytan väst om förskoleverksamheten är bostadsnära park vilket består av en större sammanhängande gräsmatta som innehåller två träd. Gräsmattan angränsar till ett mindre skogsområde. Det finns även ett stråk som leder till Örtstigen vilket är hårdgjort.</i></p>
--------------------	--



Beskriv förekomsten av skyddade och utpekade objekt eller områden som kan antas komma att påverkas av planen med avseende på det skyddade eller utpekade naturvärdet.

- Nationalpark enligt 7 kap. 2 § MB (SFS 1987:938; Skyddad natur)
- Naturreservat/Naturvårdsområde enligt 7 kap. 4 § MB (SFS 1998:1252; Skyddad natur)
- Kulturresevat enligt 7 kap. 9 § MB (SFS 1998:1252; Skyddad natur)
- Naturminne enligt 7 kap. 10 § MB (SFS 1998:1252; Skyddad natur)
- Natura 2000 enligt 7 kap. 27 § MB (Förteckning över områden; Skyddad natur)
- Biotopskyddsområde enligt 7 kap. 11 § MB; övrigt och skogligt biotopskydd i Skyddad natur)
- Generellt biotopskydd enligt 7 kap. 11 § MB, förteckning i SFS 1998:1252 bilaga 1)
- Djur- och växtskyddsområde enligt 7 kap. 12 § MB (Skyddad natur)
- Strandskyddsområde enligt 7 kap. 13-18 §§ MB
- Naturvårdsavtal enligt 7 kap. 3 § JB; Information; Riktlinjer naturvårdsverket; Skyddad natur)
- Stora opåverkade områden enligt 3 kap 2 § MB (ska redovisas i översiktsplan)
- Ekologiskt känsliga områden enligt 3 kap 3 § MB (Information; ska redovisas i översiktsplan)
- Landskapsbildskyddsområde (Information; Skyddad natur)
- Riksintresse för naturvård, kulturmiljövård eller friluftsliv enligt 3 kap. 6 § MB (Skyddad natur)
- Riksintresse med hänsyn till natur- och kulturvärden enligt 4 kap. 2 § MB (Skyddad natur)
- Världsarv (Information)
- Biosfärsområden (Information; Skyddad natur)
- Våtmarksområden enligt ramsarkonventionen (Information; RAMSAR-områden i Skyddad natur)
- Skyddade marina områden enligt OSPAR (Information; Skyddad natur)
- Skyddade marina områden enligt HELCOM (Information; BSPA-områden i Skyddad natur)

Beskrivning

Planområdet berör inga skyddade eller utpekade objekt eller områden. Däremot ligger planområdet enligt kommunen gällande översiktsplan inom ett nytt grönstråk, Farmarstråket. Farmarstråket anses vara viktig för ekosystemtjänster och för en sammanhängande grönstruktur inom Tyresö kommun. Farmarstigen bedöms befintligt ha ett svagt samband.

Det leder till att planen om att utöka befintlig förskoleverksamheten måste utredas vidare i planprocessen. Förslaget är att förskoleverksamhetens bebyggelse byggs på höjd för att bevara parkmark. Under planprocessen ska det även undersökas om Farmarstråkets gröna samband kan förstärkas. Utformningen måste ske aktsamt och

		<i>i relation till omgivningen och inte leda till att försvaga den redan svaga sambandet.</i>	
Planens påverkan			
Beskriv planens påverkan på de ovan beskrivna naturvärdena.			
Beskrivning	<i>Planen påverkar inte betydande eller känsliga naturvärden, och påverkar inte heller några skyddade eller utpekade naturvärden. Träd, båda planterade och naturligt förekommande, kan behöva fällas under anläggning. En inventering av träden ska ligga till grund för vilka träd som kan tas ner. Att planområdet är lokaliserat i Farmarstråket bedöms kunna hanteras inom planprocessen.</i>		
Bedömning av påverkan			
Kan planen antas medföra påverkan på naturvärden?		Ja	Nej
Kan planen antas medföra <i>betydande</i> påverkan på naturvärden?		Ja	Nej
Kommentar	<i>Planen bedöms inte påverka några naturvärden.</i>		
Miljöaspekter i 6 kap. 12 § p 6 MB som berörs: Biologisk mångfald, djurliv, växtliv, mark, vatten, landskap			

Sociala värden

I bedömningen ska särskilt platsens betydelse och känslighet beaktas, med särskild hänsyn till sociala värden. Checklistan bör utvecklas av eller tillsammans med sakkunnig inom exempelvis friluftsliv, rekreation, parker, grönområden och näringsliv.

Beskriv förekomsten av sociala värden i de områden som kan antas komma att påverkas av planen.

- Parker och andra grönområden inom eller i nära anslutning till områden med sammanhållen bebyggelse (tätorts- eller bostadsnära natur) (2 kap. 7 § PBL)
- Lämpliga platser för lek, motion och annan utevistelse (2 kap. 7 § PBL), t.ex. badplatser, skidbackar, lekplatser, ridstigar, cykelleder, skidspår, motionsspår, vandringsleder, jakt och fiske, orientering, skogsmulle, scouting och klättring.
- Tillräckligt stor friyta som är lämplig för lek och annan utevistelse (8 kap. 9 § PBL)
- Tysta områden
- Turistdestinationer
- Mötesplatser
- Sociala värden som uppmärksammats av brukare eller allmänhet

Beskrivning *Planområdet innehåller ingen betydande och känslig miljö eller plats med hänsyn till sociala värden. Inom 100 - 200 meter från planområdet finns Wättingestråket vilket är identifierat som skolnära naturyta och en av kommunens större parker. Däremot ligger planområdet inom det nya grönstråket Farmarstigen, se tidigare kommentar i tidigare avsnitt.*

Beskriv förekomsten av skyddade och utpekade objekt eller områden som kan antas komma att påverkas av planen med avseende på det skyddade eller utpekade sociala värdet.

- Nationalpark enligt 7 kap. 2 § MB (SFS 1987:938; Skyddad natur)
- Naturreservat/Naturvårdsområde enligt 7 kap. 4 § MB (SFS 1998:1252; Skyddad natur)
- Kulturresevat enligt 7 kap. 9 § MB (SFS 1998:1252; Skyddad natur)
- Strandskyddsområde enligt 7 kap. 13-18 §§ MB
- Naturvårdsavtal enligt 7 kap. 3 § JB; Information; Riktlinjer naturvårdsverket; Skyddad natur)
- Stora opåverkade områden enligt 3 kap 2 § MB (ska redovisas i översiktsplan)
- Landskapsbildskyddsområde (Information; Skyddad natur)
- Riksintresse för naturvård, kulturmiljövård eller friluftsliv enligt 3 kap. 6 § MB (Skyddad natur)
- Riksintresse med hänsyn till natur- och kulturvärden enligt 4 kap. 2 § MB (Skyddad natur)
- Världsarv (Information)
- Biosfärsområden (Information; Skyddad natur)

Beskrivning	<i>Planområdet innehåller inga skyddade eller utpekade objekt eller områden.</i>
--------------------	--

Planens påverkan

Beskriv planens påverkan på de ovan beskrivna sociala värdena.

Beskrivning	<i>Detaljplanen kan påverka den bostadsnära naturen. Planområdets angränsning behöver utredas med hänvisning till hur det påverkar intilliggande gång- och cykelstråk och parkmark. Även planens påverkan på Farmarstråket måste utredas. Bedömningen om det går att möjliggöra en tillräcklig stor yta för en utökad förskoleverksamhet ska undersökas vidare under planprocessen. Närheten till Wättingestråket bedöms som positivt, men hur verksamheten kan nyttja ytan i praktiken måste undersökas. Dessa frågor ska utredas vidare i planprocessen och bedöms kunna hanteras inom denna utan att negativ påverkan sker.</i>
--------------------	--

Bedömning av påverkan

Kan planen antas medföra påverkan på sociala värden?	Ja	Nej
--	----	------------

Kan planen antas medföra <i>betydande</i> påverkan på sociala värden?	Ja	Nej
---	----	------------

Kommentar	<i>Ett möjliggörande av en utökad av förskoleverksamhet måste utredas vidare, men bedöms inte leda till någon betydande påverkan. Frågan kan utredas och hanteras inom planprocessen.</i>
------------------	---

Miljöaspekter i 6 kap. 12 § p 6 MB som berörs:
Befolkning, landskap

Materiella värden

I bedömningen ska särskilt platsens betydelse och känslighet beaktas, med särskild hänsyn till materiella värden. Checklistan bör utvecklas av eller tillsammans med sakkunnig inom exempelvis miljö, näringsliv och trafik.

Beskriv förekomsten av materiella värden i de områden som kan antas komma att påverkas av planen.

Naturresurser med högre förnyelseförmåga:

- Skog (skogsbruk)
- Fiske (vilt och odling)
- Mark till rennäring
- Ångs- och betesmark (jordbruk)
- Vilda växter och djur (t.ex. bär och fisk)
- Energiresurser (t.ex. vattendrag, vind, sol)
- Färskvatten (ytvattenförekomster)

Naturresurser med ingen/låg förnyelseförmåga:

- Åkermark (även plöjbar betesmark, jordbruk)
- Mineraler, bergarter, jordarter
- Energiresurser (t.ex. torv, kol)
- Färskvatten (grundvattenförekomster)
- Övriga geologiska resurser (t.ex. landformer, och fossil)

Övriga materiella värden:

- Rekreation, idrott, friluftsliv och turism (större anläggningar)
- Energiförsörjning (t.ex. anläggningar för energiproduktion, elnät [stamnät, regionnät, lokalt elnät, transformator- och kopplingsstationer, utlandskopplingar], ledningsnät för fjärrvärme och fjärrkyla, gasledningsnät, drivmedelstationer för båt och bil)
- Hälso- och sjukvård (t.ex. sjukvård, apotek, omsorg om barn, funktionshindrade och äldre)
- Information och kommunikation (t.ex. telefoni, internet, radiokommunikation)
- Vatten och avlopp (t.ex. reningsverk och ledningsnät för vatten- och avloppsvatten, reservoar, brandpost, tryckstegrings- och pumpstationer, tömningsstationer för båt)
- Renhållning (t.ex. deponier, återvinningscentraler och återvinningsstationer)
- Skydd och säkerhet (t.ex. domstolsväsendet, åklagarverksamhet, militärt försvar, kriminalvård, kustbevakning, polis, räddningstjänst, tullkontroll, gränsskydd och immigrationskontroll)
- Transporter (t.ex. bil-, järn-, gång- och cykelväg, flygplats, hållplatser och stationer, färjelägen, hamn, bro, omlastningspunkter, parkering för bil och cykel)

Beskrivning *Planområdet är anslutet till det kommunala VA-nätet och några grundvattenuttag för dricksvatten förekommer inte.*

Elnät finns via Örtstigen och är kopplat till befintliga byggnader inom planområdet.

Beskriv förekomsten av skyddade och utpekade objekt eller områden som kan antas komma att påverkas av planen med avseende på det skyddade eller utpekade materiella värdet.

- Miljöskyddsområde (7 kap. 19-20 §§ MB; Okänt om miljöskyddsområden förekommer)
- Vattenskyddsområde (7 kap. 21- 22 §§ MB; SFS 1998:1252; Skyddad natur)
- Jord- och skogsbruk (3 kap 4 § MB)
- Riksintresse för rennäring, yrkesfiske eller odling av akvatiska djur och växter (3 kap 5 § MB)
- Riksintresse för fyndigheter av ämnen eller material (3 kap 7 § MB)
- Riksintresse för anläggningar för industriell produktion, energiproduktion, energidistribution, kommunikationer, vattenförsörjning eller avfallshantering (3 kap 8 § MB)
- Riksintresse för totalförsvaret (3 kap 8 § MB)

Beskrivning	<i>Planområdet ligger inom riksintresse för totalförsvaret avseende flyghinder/höga objekt: "Utanför sammanhållen bebyggelse är alla objekt med en totalhöjd på över 20 meter definierade som höga objekt. Inom sammanhållen bebyggelse är alla objekt med en totalhöjd över 45 meter definierade som höga objekt". Ingen bebyggelse med en höjd på över 45 meter planeras.</i>	
Planens påverkan		
Beskriv planens påverkan på de ovan beskrivna materiella värdena.		
Beskrivning	<i>Planen har ingen påverkan på befintliga ledningar. Avstånd till ledningar ska beaktas i planprocessen så att inga skador och driftproblem uppstår vid anläggning av förskoleverksamhetens gård eller gata.</i>	
Bedömning av påverkan		
Kan planen antas medföra påverkan på materiella värden?	Ja	Nej
Kan planen antas medföra <i>betydande</i> påverkan på materiella värden?	Ja	Nej
Kommentar	<i>Planen bedöms inte påverka några materiella värden.</i>	
Miljöaspekter i 6 kap. 12 § p 6 MB som berörs: Bebyggelse, mark, vatten, materiella tillgångar		

Risker för människors hälsa eller för miljön

I bedömningen ska särskilt platsens betydelse och känslighet beaktas, med särskild hänsyn till risker för människors hälsa eller för miljön. Checklistan bör utvecklas av eller tillsammans med sakkunnig inom miljö- och hälsoskydd.

Beskriv risker för människors hälsa eller för miljön i de områden som kan antas komma att påverkas av planen.

- Extrema naturhändelser (t.ex. stormar, höga vattenstånd, översvämning, ras och skred, torka, värmebölja, lavin, erosion, jordbävning, epidemier, extrem kyla)
- Olyckor (t.ex. farliga anläggningar, farligt gods, brand, trafikolycka inkl. tåg- och flygolycka)
- Verksamheter eller störningar som medför risk för omgivningen (t.ex. buller, vibrationer, ljus, lukt, damm, sot, luftföroreningar inklusive allergiframkallande ämnen, utsläpp till vatten, markföroreningar, störningar under byggskede)
- Inomhusmiljö (t.ex. ljus, buller, fukt, temperatur, radon, strålning, elektromagnetiska fält)
- Vattenbrist, tele- eller elavbrott, fjärrvärmefall, IT-bortfall, transportstörning, drivmedelsbrist
- Klimatfaktorer (t.ex. lokalklimat, skuggning)

Beskrivning	<i>Kommunens lågpunktskartering visar att lågpunkter finns inom planområdet. Detta gäller ytor inom samt utanför förskoleverksamhetens gård.</i>
	<i>Områdets jordart består främst av postglacial lera samt urberg och morän. Någon</i>

	<p><i>ras- eller skredrisk är inte identifierad i området.</i></p> <p><i>Planen kan generera ytterligare trafik i Farmarstigen. Trafiklösningen och framkomligheten måste studeras vidare i fortsatt planarbete men bedöms inte vara av sådan karaktär att det föreligger risk för människors hälsa eller för miljön. Trafikbuller måste studeras vidare beroende på hur förskoleverksamhetens byggnad och gård utformas. Om gården förläggs inom ett bullerstört område från Farmarstigen måste skyddsåtgärd utföras och säkras i planen.</i></p> <p><i>Inga övriga risker för människors hälsa eller för miljön förekommer.</i></p>
<p>Redogör för de miljö kvalitetsnormer som inte följs eller riskerar att inte följas i de områden som kan antas påverkas av planen.</p> <ul style="list-style-type: none"> <input type="checkbox"/> Miljö kvalitetsnormer för utomhusluft (SFS 2010:477; Information; Beslutade eller föreslagna åtgärdsprogram; Överskridanden av miljö kvalitetsnormerna 2014) <input type="checkbox"/> Miljö kvalitetsnorm för buller (SFS 2004:675; Åtgärdsprogram för omgivningsbuller; Trafikverkets åtgärdsprogram enligt förordning om omgivningsbuller) <input type="checkbox"/> Miljö kvalitetsnorm för kvantitativ status för grundvatten (SFS 2004:660; VISS, se statusklassn.) <input type="checkbox"/> Miljö kvalitetsnorm för kemisk status för grundvatten (SFS 2004:660; VISS, se statusklassning) <input checked="" type="checkbox"/> Miljö kvalitetsnorm för ekologisk status för ytvatten (SFS 2004:660; VISS, se statusklassning) <input checked="" type="checkbox"/> Miljö kvalitetsnorm för kemisk status för ytvatten (SFS 2004:660; VISS, se statusklassning) <input type="checkbox"/> Miljö kvalitetsnormer för havsmiljö (SFS 2010:1341; HVMFS 2012:18; HVMFS 2012:18; statusklassning kommer att finnas i åtgärdsprogram för havsmiljön som fastställs 2016.) 	
<p>Beskrivning</p>	<p><i>Planområdet är beläget inom avrinningsområde där recipienten är Albysjön, vilken är en del av vattenförekomsten Tyresån. Tyresån bedöms ha dålig ekologisk status på grund av den biologiska kvalitetsfaktorn fisk. Vattendraget har problem med övergödning och kvalitetsfaktorn näringsämnen har klassats som måttlig på grund av höga uppmätta fosforhalter. Tyresån uppnår inte god kemisk status på grund av de överskridande ämnena kvicksilver och bromerad difenyleter. Dessa ämnen bedöms överskrida gränsvärdena i hela landet. Bortsett från dessa ämnen har inga andra parametrar under kemisk status klassats.</i></p> <p><i>Albysjön är inte klassad som vattenförekomst och saknar därför miljö kvalitetsnormer. I vatteninformationssystemet för Sverige (VISS) framgår det att sjön har miljöproblem med övergödning och syrefattiga förhållanden. Kvalitetsfaktorn "Näringsämnen" d.v.s. övergödning och kväve och fosfor, har en måttlig status. Albysjön är enligt kommunens recipientklassning mycket känslig för närsalter, metaller och störd vattenomsättning, samt för organiska miljö föroreningar.</i></p> <p><i>Detaljplanen bedöms leda till en aning ökad andel hårdgjord yta. Om det leder till ökad andel hårdgjord yta ska kompensationsåtgärder och lösningar utföras i form av andra infiltrerbara ytor och reningsåtgärder.</i></p>
<p>Planens påverkan</p>	
<p>Beskriv planens påverkan på de ovan beskrivna riskerna för människors hälsa och för miljön.</p>	
<p>Beskrivning</p>	<p><i>Planförslaget innebär en något ökad andel hårdgjord yta inom planområdet i och</i></p>

<p><i>med en högre exploatering. I detaljplaneskedet ska lämpliga lösningar för omhändertagande av dagvatten utredas vidare. Möjligheterna att rena och fördröja dagvatten inom planområdet bedöms som goda. Olika lösningar för lokalt omhändertagande av dagvatten ska också säkerställas i detaljplanen. Exempel på åtgärder är gröna tak, lokala magasin av olika slag samt fördröjningsytor. En dagvattenutredning ska utföras under planprocessen. Höjdsättning av marken ska ses över under planprocessen och befintliga lågpunkter beaktas.</i></p> <p><i>Åtgärder som eventuellt leder till nya hårdgjorda ytor ska kompenseras med dagvattenrenande och fördröjande åtgärder. Detta bedöms kunna hanteras inom planprocessen.</i></p>		
Bedömning av påverkan		
Kan planen antas medföra risker för människors hälsa eller för miljön?	Ja	Nej
Kan planen antas medföra <i>betydande</i> risker för människors hälsa eller för miljön?	Ja	Nej
Kommentar	<p><i>Planen bedöms inte innebära några risker för människors hälsa eller för miljön. Eventuella förändringar för dagvattnet bedöms kunna hanteras inom planprocessen.</i></p>	
<p>Miljöaspekter i 6 kap. 12 § p 6 MB som berörs: Människors hälsa, mark, vatten, luft, klimatfaktorer</p>		

Sammanvägd bedömning		
Särskilda bestämmelser		
Gäller undantag från att genomföra miljöbedömning?	Ja	Nej
Gäller krav på att genomföra miljöbedömning?	Ja	Nej
Betydande miljöpåverkan		
Kan planen antas medföra <i>betydande</i> påverkan på kulturvärden?	Ja	Nej
Kan planen antas medföra <i>betydande</i> påverkan på naturvärden?	Ja	Nej
Kan planen antas medföra <i>betydande</i> påverkan på sociala värden?	Ja	Nej
Kan planen antas medföra <i>betydande</i> påverkan på materiella värden?	Ja	Nej
Kan planen antas medföra <i>betydande</i> risker för människors hälsa eller för miljön?	Ja	Nej
Bedömning	<p><i>Detaljplanen antas inte medföra betydande miljöpåverkan på något av ovanstående värden.</i></p>	

Påverkans totaleffekt (positiva och negativ)		
Kan planen antas medföra påverkan på kulturvärden?	Ja	Nej
Kan planen antas medföra påverkan på naturvärden?	Ja	Nej
Kan planen antas medföra påverkan på sociala värden?	Ja	Nej
Kan planen antas medföra påverkan på materiella värden?	Ja	Nej
Kan planen antas medföra påverkan på risker för människors hälsa eller för miljön?	Ja	Nej
Bedömning	<i>Detaljplanen antas inte medföra miljöpåverkan på något av ovanstående värden.</i>	
Motiverat ställningstagande		
<i>Den sammantagna bedömningen är att med aktuella anpassningar av planförslaget medför detaljplanen inte sådan betydande negativ miljöpåverkan, som kräver en miljökonsekvensbeskrivning.</i>		
Hänvisning till bilaga i förordning (1998:905) om miljökonsekvensbeskrivningar:		
Bilaga 2: 2 a-b samt 3 c		
Bilaga 4: 1 a-b, e samt 2 b		

REFERENSER

Boverket (2006). Miljöbedömningar för planer enligt plan- och bygglagen – en vägledning. Boverket.
Förordning (1998:905) om miljökonsekvensbeskrivningar (SFS 2014:24)
Kulturmiljölagen (1988:950) (SFS 2014:694)
Jordabalk (1970:994) (SFS 2015:419)
Miljöbalken (1998:808) (SFS 2014:713)
Naturvårdsverket (2009). Handbok med allmänna råd om miljöbedömning av planer och program.
Utgåva 1. Naturvårdsverket.
NFS 2009:1. Naturvårdsverkets allmänna råd om miljöbedömningar av planer och program [till 6 kap. miljöbalken samt förordningen (1998:905) om miljökonsekvensbeskrivningar]. Naturvårdsverkets författningssamling.
Plan- och bygglagen (2010:900) (SFS 2014:477)
Proposition 2003/04:116

OM VERKTYGET

Detta dokument är en omarbetad version av ett verktyg för undersökning som är framtaget av Ekerö kommun (projektledare) tillsammans med Upplands-Bro och Järfälla kommuner under år 2015. Projektet har finansierats av Boverket genom regeringsuppdraget PBL Kompetens. Syftet med regeringsuppdraget är att skapa en enhetlig tillämpning av plan- och bygglagen (PBL) i hela Sverige. Verktöget är anpassat för kunna användas av fler kommuner och är fri att använda och förändra.

Verktöget har omarbetats av Tyresö kommun, 2018-04-18.