

Handläggare
Per Karlsson
08-508 27 866

Observationsstudie av Cykelöverfart - Kungsholms Strand vid Fridhemsgatan

Inledning

Kungsholm Strand är en del av stadens utpekade cykelstråk. Under 2015 genomfördes ett försök med en alternativ cykellösning som innebär att endast ett körfält finns för dubbelriktad trafik. Syftet med lösningen är att tydligare prioritera cykeltrafiken. En före- och efterstudie ("Före- och efterstudie av alternativ cykellösning på Kungsholms Strand"), genomfördes under hösten 2015. Studien visar bland annat att en stor andel, ca 85% av cyklisterna, är nöjda och anser att den nya lösningen är en förbättring jämfört med tidigare utformning. Denna observationsstudie är ett komplement till den tidigare genomförda studien med syftet att mer i detalj studera cykelöverfarten vid Fridhemsgatan.



Figur 1: Cykelöverfarten på Kungsholm Strand vid Fridhemsgatan

Metod och syfte

För att bedöma motorfordonens hastighet vid cykelöverfarten har så kallade slangmätningar genomförts. Slangarna har varit placerade strax öster om cykelöverfarten för att ge en bra bild av hastigheten över passagen. En manuell flödesräkning av antalet cykelpassager

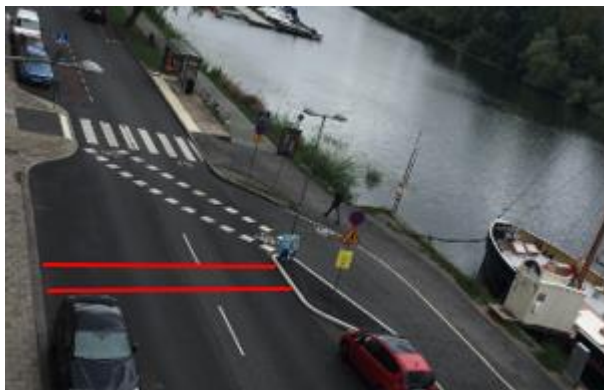
längs med Kungsholm Strand för att jämföra antalet med tidigare år har också genomförts.

Det huvudsakliga underlaget för denna studie är en videofilmning av cykelöverfarten som genomfördes mellan 07.30 och 08.30 den femte juni 2018. Under filmningen har även platsen observerats i realtid av en observatör utbildad i konfliktanalys. Det filmade materialet och realtidsobservationen har sedan analyserats för att hitta eventuella allvarliga konflikter eller risker med överfarten. Tidpunkten för studien valdes för att cykelflödet är som högst under våren/försommaren och tidiga morgnar.

Resultat

Slangmätningar

Slangmätningar av motorfordon genomfördes strax öster om cykelöverfarten i december 2017 och i juni 2018. Varje mätning pågick under en vecka.



Figur 2: Bilden illustrerar var slangmätningen placerats.

	December 2017	Juni 2018
Antal fordon/dygn	3165	3243
Antal fordon 7-19	2642	2279
Medelhastighet	34,6 km/tim	35,2 km/tim
Medelhastighet 7-19	34,1 km/tim	34,6 km/tim

Tabell 1: Antalet fordon som redovisas är vardagsmedeldygn eller medelvärde under angivna timmar. Hastigheterna är medelvärde av hastigheterna under ett dygn eller angivna timmar inklusive helgdagar.

Mätningarna visar att hastigheterna ligger strax över högsta tillåtna hastighet. Flödet och medelhastigheten under den tidsperiod där cyklarna i huvudsak trafikerar sträckan avviker marginellt från dygnsmedelvärde.

Manuell mätning

En manuell mätning av cykelflödet genomfördes den 4 juni av en trafikobservatör som räknade cykelpassager 7-9, 12-14 och 16-18.

Denna tidsperiod motsvarar ca hälften av dygnsflödet. Under maj och juni är cykelflödet som högst under året.

	Österut	Västerut	Båda riktningarna
Antal cykelpassager/dygn	1080	990	2070
Antal cykelpassager 7-9, 12-14, 16-18	540	495	1035

Observation/Videofilmning

Den 5 juni gjordes en observation av cykelöverfarten mellan 07.30 och 08.30 för att identifiera eventuella konflikter mellan trafikanterna. Observatören är utbildad i konfliktstudier. Studien genomfördes under morgonen då cykelflödet är som störst. Cykelöverfarten videofilmades även för efteranalys och dokumentation.

	Motorfordonspassager	Cykelpassager	Fotgängarpassager (Ö-ställe)
730-830	186	359	68

Tabell 2: Flödet som redovisas är i båda riktningarna.

Under observationen registrerades inga allvarliga konflikter eller annat olämpligt beteende mellan trafikanterna som ger anledning att anta att utformningen av överfarten är riskfylld ur ett trafiksäkerhetsperspektiv.

Sammanfattning

Kungsholms Strand är ett populärt cykelstråk och överfarten används av ett stort antal cyklister. Under den del av året som cyklingen är som störst är antalet cykelpassager strax över 2000 per dygn. Slangmätningarna visar att bilarnas hastighet vid övergångsstället är högre än högsta tillåtna hastighet. Medelhastigheten är ca 35km/tim. Under observationstiden kunde det inte konstateras att hastigheten på bilarna orsakade några allvarliga konflikter. Sikten är god och vid de tillfällen då cyklar och bilar interagerar vid överfarten saktar båda fordonsslagen ner och anpassar farten till situationen. Cyklister som färdas österut och ska korsa Kungsholms Strand tycks vara uppmärksamma på den parallella biltrafiken och bilförarna anpassar farten vid passagen och släpper över cyklisterna. Inte heller trafiken västerut visar några allvarliga konflikter och samtliga fordonsslag är uppmärksamma på korsande trafik och anpassar beteendet efter rådande situation. Då antalet passager över Kungsholm Strand är stort och den nya cykellösningen är ny kan en komplettering av nuvarande skyltning

eventuellt vara aktuellt, trots att inga konflikter registrerats. Detta för att ytterligare tydliggöra cykelöverfarten och minska risken för konflikter.

Under hösten 2018 har cykelöverfarten kompletterats med ytterligare skyltning som varnar för passerande cyklar.



Figur 3: Skylten varning för korsande cykel sattes upp under hösten 2018, efter att observationsstudien genomförts.