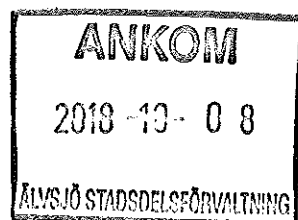


Till

Älvsjö Stadsdelsnämnd

E-post: alvsjo@stockholm.se



1.2.4. 334-2018

Älvsjö 2018-10-06

Förnyat medborgarförslag; växthusen i Långbro park

Prolog

Våren 2014 tillskrevs Älvsjö stadsdelsnämnd ett medborgarförslag om att som ett stadasodlingsprojekt (m.m.) återuppföra (delar av) Långbro sjukhus eldhärjade och därför rivna växthus. Förvaltningens yttrande till nämnden (2016-08-09 bifogas) föreslog att förvaltningen får i uppdrag att söka medel ur stadens sociala investeringsfond för att finansiera en förstudie av projektet.

Stadsdelsnämnden biföll förvaltningens yttrande och i svaret till förslagsställarna (Dnr 1.2.1.124-2016) meddelar nämnden att stadsdelen ser positivt på förslaget. Förvaltningen kontakter våren 2018 stadens sociala investeringsfond och Erik Begler vid Stadsledningskontoret konstaterar att finansiering av en förstudie av flera skäl inte är möjlig. Någon formell ansökan har därför inte skett.

För att tydliggöra och formalisera engagemanget bakom medborgarförslaget bildade ett 70-tal medborgare i stadsdelen 2017-05-04 den hos Skatteverket registrerade ideella föreningen Långbro parks trädgårdar (<http://langbroparkstradgardar.se/>). Vi är därmed den fullvärdiga part i projektet som nämnden i sitt beslut efterlyser.

Förnyat medborgarförslag

Intresset hos medborgare i stadsdelen har fortsatt att växa och vår förening har vuxit. För oss är detta projekt fortfarande högaktuellt och vi instämmer och vidhåller att en förstudie bör genomföras.

Föreninge Långbro parks trädgårdar förnyar därför detta medborgarförslag och begär att Älvsjö stadsdelsnämnd själva finansierar den förstudie som är nödvändig för att förverkliga projektet.

Vi föreslår att denna förstudie ska genomföras i samarbete med berörda parter och sakkunniga inom förvaltningen för att bland annat utreda

- Tänkbara placeringar av växthusen där flera olika alternativ på privat såväl som kommunal mark definierades i samarbete med stadsdelens parkintendent redan 2014

- Utförande, arkitektur
- Odlingförutsättningar, odlingsteknik
- Finansiering, EU-bidrag (Naturvårdsverket), sponsorer, fonder etc.
- Driftsform och juridiska förhållanden
- Nödvändiga tillstånd, planfrågor etc.
- Samarbeten (organisationer, skolor etc)
- Projektplan, tidsplan mm.

Vår förhoppning är att nämnden fortsatt anser detta projekt lika intressant som vi gör och därmed vill bidra till att föra det i mål.

Med vänlig hälsning

Föreningen Långbro parks trädgårdar

Nicke Johansson

Ordförande

c/o Johansson, Johan Skyttes väg 333, 125 58 Älvsjö (070-761 49 20)

nicke@bahnhof.se

Bilagor:

1. Förvaltningens yttrande inför beslutet
2. Projektbeskrivning

Handläggare
Kajsa Pärke
Telefon: 08-508 21 083**Till**
Älvsjö stadsdelsnämnd
2016-09-01

Stadsodling i Långbro park

Svar på medborgarförslag

Förvaltningens förslag till beslut

Stadsdelsnämnden ger förvaltningen i uppdrag att ta fram en ansökan om medel ur stadens nya sociala investeringsfond för en förstudie av projektet Stadsodling i Långbro park. I samråd med förslagsställarna ska förvaltningen pröva möjligheten att helt eller delvis få med medborgarförslaget intentioner i projektansökan.

Per Kjellander
StadsdelsdirektörElisabet Tullgren
Avdelningschef

Sammanfattning

Medborgarförslaget innehåller förslag om att anlägga odlingar i form av växthus och frilandsodling i Långbro park. Syftet är att skapa möjligheter för ekologisk stadsodling, gemenskapsaktiviteter för de boende i parken, samt nya arbetstillfällen.

Stadsdelsförvaltningen ser positivt på medborgarförslaget, men konstaterar att en förstudie skulle behöva göras för att utreda förutsättningarna för ett sådant projekt, framför allt i vilken form det kan drivas och hur det kan finansieras. Förvaltningen föreslår att en ansökan tas fram om medel ur stadens nya sociala investeringsfond för en förstudie av projektet Stadsodling i Långbro park.

Ärendets beredning

Ärendet har beretts inom avdelningen för HR och extern service, som även har gjort en bedömning ur jämställdhetsperspektiv. Förslag till beslut bedöms vara neutralt ur jämställdhetsperspektiv. Ärendet behandlas i förvaltningsgruppen den 25 augusti 2016.

Bakgrund

Älvsjö stadsdelsnämnd överlämnade den 18 maj 2016 ett medborgarförslag till förvaltningen för beredning. Det innehåller förslag om att anlägga odlingar i form av växthus och frilandsodling i Långbro park. Syftet är att skapa möjligheter för ekologisk stadsodling, gemenskapsaktiviteter för de boende i parken, samt nya arbetstillfällen. Förslagsställarna vill bygga vidare den historia som Långbro sjukhuspark har, som från början anlades som en terapipark med bland annat trädgårdsmästeri, växthus och odlingar.

Förvaltningens synpunkter och förslag

Stadsdelsförvaltningen ser positivt på medborgarförslaget. Stadsodling är ett bra sätt att skapa gemenskap hos medborgarna och engagemang i den egna närmiljön. Den föreslagna platsen har också tidigare i parkens historia använts för odling. Detta medborgarförslag är dock av större omfattning än vad som brukar avses med stadsodling, då det innefattar både växthus och frilandsodling, samt innehåller tankar om att det ska kunna användas för rehabilitering och nya arbetstillfällen.

Efter diskussioner med förslagsställarna och andra berörda parter har förvaltningen konstaterat att en förstudie skulle behöva göras för att utreda förutsättningarna för ett sådant projekt, framför allt i vilken form det kan drivas och hur det kan finansieras.

Stockholms stad har beslutat inrätta en social investeringsfond, ur vilken stadsdelsnämnderna kommer att kunna söka medel. Preliminärt kommer de första medlen att beviljas 2017. Förvaltningen föreslår att nämnden ger förvaltningen i uppdrag att ta fram en ansökan om fondmedel för en förstudie av projektet Stadsodling i Långbro park. Förvaltningen bör i samråd med förslagsställarna pröva möjligheten att helt eller delvis få med medborgarförslagets intentioner i den kommande projektansökan.

Bilaga

Medborgarförslag om stadsodling i Långbro park, dnr 1.2.4.124-2016.

Projektbeskrivning
Föreningen Långbro parks trädgårdar

Återuppförande av växthusen i Långbro park

Föreningen Långbro parks trädgårdar arbetar för att återuppföra Långbro sjukhus gamla växthus i parken. Detta är en beskrivning av projektet.

Historia

Långbro sjukhus eller som det formella namnet var: Stockholms Stads sinnessjukhus vid Långbro, invigdes 1909 som ett av Europas modernaste sinnessjukhus. Här tog man emot patienter i nästan ett sekel. Arkitekten var Gustaf Wickman som också ansvarade för nybyggnationen av en mängd andra sjukhus runt om i landet,



Gustaf Wickman (1858-1916)

Gustaf Wickman började sin bana som arkitekt hos Isæus & Sandahl, där han bl.a. bidrog till utformningen av t.ex. Sturebadet och Berns salonger. År 1893 ritade han den svenska

byggnaden vid världsutställningen i Chicago. Till Stockholms-utställningen 1897 bidrog han bland annat med Stockholms stads paviljong och Skånska gruvan som än i dag finns kvar i Skansens regi på Djurgården.

Wickman var 1800- och 1900-talets stora "bankarkitekt med totalt 15 stora byggnader, bl.a. Skånes Enskilda Bank i hörnet av Drottninggatan och Fredsgatan med en högst originell hörnfasad, Sundsvalls enskilda bank i Stockholm samt bankpalats i bl.a. Helsingborg, Kristianstad, Malmö, Karlskrona och Örebro.

Wickmans första sjukhus var det i dag rivna lasarettet i Karlstad. Därefter följde institutionsbyggnader i Gällivare och Piteå samt Sabbatsberg, Maria sjukhus, Stockholms Allmänna BB, Epidemisjukhuset, Söderby, Sandträsk, Långbro, Strängnäs, Gävle och Borgerskapets gubbbhus.



Nedläggning av sjukhuset och exploatering av området

Under slutet av 1970-talet togs beslut om att avveckla verksamheten vid Långbro sjukhus men det dröjde till 1997 innan det kunde stängas helt.

Hela området avyttras till JM Bygg AB och i förarbetet till den nya detaljplanen fastslog Stadsmuseet och Länsstyrelsen områdets stora kulturhistoriska värde och vikten av att de äldre byggnaderna och parken bevaras.

När området exploateras till bostäder bevaras och renoveras parkens centrala delar med fågeldammen och några av de gamla byggnaderna. Förvandlingen har inneburit att Långbro park har förändrats till att bli en uppskattad oas för hela stadsdelen.

Här ligger fortfarande t.ex. Stora mans som inrymmer flera skolor samt Stora kvinns, underläkarbostaden, ambulansgaraget, kapellet och ekonomibyggnaden som alla nu är bostäder. Den gamla överläkarvillan inrymmer Långbro Vårdshus.

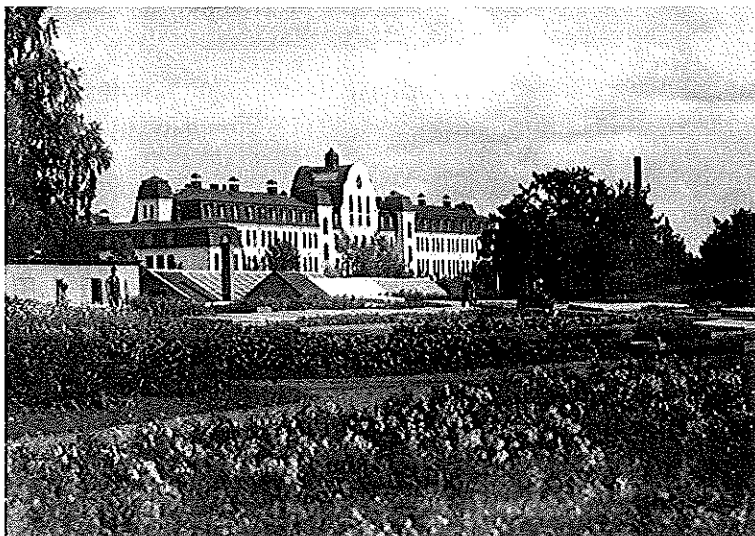
Parken och växthusen

Det gamla sjukvårdsområdet omgärdades tidigare av stängsel och en hög granhäck. Intensionen med området och dess park var att den skulle användas i rehabiliteringssyfte. Den konstgjord damm anlades i en naturlig svacka i engelsk stil kantades av promenadstråk och träpaviljonger varav några fortfarande finns kvar.



I dammens östra hörn vid Stora Kvinns planterades hängpil och hängalm i syfte att associeras till kvinnornas plats medan vid Stora Mans placerades pyramidpoppel och pyramidalm för att markera den manliga paviljongen. Det var även väsentligt att komplettera de naturliga ekarna med nordiska nationalväxter såsom tall, björk, gran, lönn, lind och hästkastanj. Vid

läkarvillorna sattes i jorden ädelgran, blodlönn och gulbarkig björk. Nu efter över 100 år har dessa träd fått en imponerande storlek.



Sjukhusets odlingar i början av 1900-talet med de gamla växthusen.



Interiör från de gamla växthusen.

Sjukhusets sex växthus som var en del av trädgårdsmästeriet, gjorde att Långbro sjukhus kunde bedriva självhushållning under lång tid. Tillsammans med frilandsodlingarna gav de arbete och stimulans åt patienterna.

Byggnadsminnesmärkt park tillgänglig för alla

Idag har Stockholm stad tillsammans med stadsmuseet bedömt att Långbro park, ska räknas som en stadsdelspark och inneha byggnadsminnesklass.

Parkanläggningen har värderats som allmän vilket innebär att den är tillgänglig för alla. Den är kulturhistorisk tack vare parkens fågeldamm, byggnader, blomprakt, träd och allér. År 2001 tog stadsbyggnadsnämnden beslut att parken ska bli ett rekreativområde för de boende i hel

stadsdelen. De ansåg att parken har ett stort socialt och biologiskt värde som mötesplats för hela regionen men främst för ungdomar och äldre människor.

Parken upplevs som sinnlig genom sin kuperade natur, sina picknickedvänliga och stora gräsmattor samt ett stort antal skolor på liten yta med många lekande barn på rasterna. Dammen skapar en mötesplats för både barn, samtalsdeltagare och solbadare. Hela området har en fast inramad form och följer naturens ursprungliga former. Parken lockar människor med olika tidsscheman under olika tider.

Växthusen eldhärjas

Den detaljplan som kommunfullmäktige fastställer för exploateringen anger att även de gamla växthusen ska bevaras och renoveras av exploatören. Dessvärre eldhärjas dessa och de rivs. Önskemål från JM Bygg AB att få uppföra bostadshus på denna plats beviljas inte av staden då gällande detaljplan inte tillåter detta. Ännu har inget bebyggs på denna grusplan.

Vi vill återuppföra växthusen

År 2014 väcktes ett medborgarförslag från en arbetsgrupp för boende i området. Vi föreslog till Stadsdelsnämnden att (delar av) växthusen skulle återuppföras för att nyttja till stadsodling, undervisning, integration, psykosocial rehabilitering och som ett kulturhistoriskt värdefullt miljöprojekt.

Växthusen som stadsodling

Otvivelaktigt är stadsodling en het trend. En strid ström av rapporter kommer från hela världen om olika projekt, både i organiserad form och sådana som är av lite mer informell karaktär.

Att odla mitt i våra städer har blivit mycket populärt men är egentligen inget nytt. Det har förekommit sedan andra världskriget då parkerna hade stor betydelse för livsmedelsförsörjningen för stadsbefolkningen. Koloniträdgårdsrörelsen har mer än hundra år på nacken, även den en form av stadsodling.

Stadsodling har idag blivit synonymt med en odling som sker i gemenskap och där sociala, pedagogiska och rekreativa syften kan vara lika betydelsefulla som själva grödan. Ofta sker stadsodling i enkla pallkrogar på arrenderad mark. Stadsodling är ett uppskattat och positivt fenomen som få kan invända mot. Betydelsen av att stadsbor får utlopp för sitt trädgårdsintresse trots att man bor i lägenhet är viktig.

Växthuset som miljöinsats

I vår del av världen kan stadsodling handla om en rolig hobby. Men allt fler människor får också kunskap om att maten i butikerna ofta har besprutats hårt och transporterats långt, vilket tär på miljön och klimatet. Att odla sin egen mat blir därför också för många en pedagogisk miljöinsats, en solidarisk handling och en möjlighet att få äta sin egen obesprutade mat.

Stadsodling skapar ett ekologiskt lärande där människor, förutom att odla, lär sig om naturens ekosystem och vikten av biologisk mångfald. Det gör att folk bryr sig mer om miljöfrågor, vilket är viktigt för vår planet.

Växthuset i undervisningen

Vi vill erbjuda skolorna i stadsdelen möjligheter att bedriva praktisk undervisning i parkens växthus. Barn som deltar i odlingsverksamheten får ökad kunskap om olika livsmedel och förståelse för odlandets säsonger för att senare i livet kunna välja att anpassa sina matinköp på ett sätt som är anpassat efter vilka grödor som just då är i säsong.

Växthuset som en grön mötesplats i stadsdelen

Stadsodling i parkens växthus kommer att fungera som en social mötesplats för medborgare i stadsdelen. Det finns en önskan att det förutom odling kan förekomma annan form av social samvaro och rekreation i eller i anslutning till växthuset.

Växthuset som integrationsprojekt

Stadsodling i växthus kan vara ett viktigt stöd för nyanlända i deras integrationsprocess. Många nyanlända har stora egna kunskaper i odling från sina hemländer, kunskaper som är värdefulla att dela med sig till andra engagerade.

Växthuset som roll i psykosocial rehabilitering

Sjukhusparken anlades vid den tid då man började få en modern uppfattning om hur människor påverkas av stress. Faktum är att man redan för mer än hundra år sedan hade insett att människors psykiska hälsa kunde främjas av vistelse i kontakt med det som växer och groor.

Parken med de höga lövträden, naturligt slingrande gångvägar och det porlande vattenet är fortfarande en läkande plats för oroliga själar.

Den kunskap man då hade måste vi idag återskapa i staden. Högst aktuell forskning visar entydigt att oro och stress ökar i alla grupper av människor. Ensamhet och rotlöshet skapar psykisk ohälsa. Mer än någonsin behövs platser för möten mellan människor och rum för paus och återhämtning. Trots att sjukhuset stängdes i slutet av förra decenniet bor och vistas många tidigare patienter i parken och närområdet. Långbro har en lång tradition av omsorg om psykosocial ohälsa. Den omsorgen kan växthusen bygga vidare på.

Växthusen som kulturhistoriskt projekt

Långbro parks kulturhistoriska värde har uppmärksammats av stadsmuséet, länsstyrelsen och kommunfullmäktige. Området är fyllt av viktig historia och genom att återuppbygga växthusen kompletteras och förstärks bilden av hur sjukhuset har sett ut och fungerat.

Växthusen och de Globala målen, Agenda 2030

FN:s har enats om 17 Globala mål för hållbar utveckling. Vi vill genom att återuppbygga växthusen främja flera av dessa globala mål.

Mål 11, Hållbara städer och samhällen – genom att värna om levande städer, både socialt och biologiskt, bevara odlingsbar jord i staden och ökad matsäkerhet genom odlingskunskap och närodlad mat.

Mål 15 Ekosystem och biologisk mångfald – odlingar i staden främjar den biologiska mångfalden bland både växter, insekter och djur.

Mål 12, Hållbar konsumtion och produktion – Odling ger medvetna konsumenter som föredrar ekologiskt och hållbart odlad mat. Som producenter värdesätter de maten vilket bidrar till minskat matsvinn och även

Mål 13, Bekämpa klimatförändringen – Ekologisk odling bidrar till att minska användningen av gifter globalt samt användningen av mineralgödsel, vilket i sin tur minskar de fossila utsläppen och utsläpp av tungmetallen kadmium.

Plats och utseende

Den ursprungliga platsen för de sex växthusen är fortfarande en grusplan som är obebyggd. I diskussionerna med stadsdelsförvaltningens parkförvaltning har även andra platser nämnts.

Växthusbyggnadernas utformning bör i möjligaste mån följa den ursprungliga som inte hade en komplicerad utformning. Det finns idag i stort sett underhållsfria, professionella växthus på marknaden och det finns även en marknad för begagnade nedlagda handelsträdgårdar.

Drift

Växthusen kan byggas med eller utan uppvärmning. Uppvärmning kan ske för åretruntbruk, underhållsvärme eller bara för att förlänga odlingssäsongen. I parken finns miljöriktig fjärrvärme tillgänglig.

Organisation

Vi som initiativtagare och avsändare av medborgarförslaget har bildat en ideell förening, Långbro parks trädgårdar som f.n. har närmare 100 medlemmar. Vi är inte bara initiativtagare. Vi vill även vara en part i projekteringen och förverkligande av projektet och sedan även en möjlig ansvarig för drift.

Samarbetspartners

Det finns många institutioner och organisationer som har och kommer att bistå oss med kunskap i förverkligande av detta projekt. Några är Svenska naturskyddsföreningen, Naturvårdsverket, Statens Lantbruksuniversitet, <http://stadsbruk.se/> med flera. Dessutom har kontakt tagits med flera tänkbara sponsorer.

Kontakt

Nicke Johansson, Ordförande

c/o Johansson, Johan Skyttes väg 333, 125 58 Älvsjö (070-761 49 20), nicke@bahnhof.se

Länkar:

<http://langbroparkstradgardar.se/>

<https://langbrosjukhus.se/>

https://sv.wikipedia.org/wiki/Gustaf_Wickman

<http://www.langbrovardshus.se/>

<http://stadsbruk.se/>

[https://www.naturvardsverket.se/Nyheter-och-pressmeddelanden/Bilfri-var-dag-och-stadsodling-Naturvardsverket-stodjer-innovationer-for-hallbara-stader-/](https://www.naturvardsverket.se/Nyheter-och-pressmeddelanden/Bilfri-var-dag-och-stadsodling-Naturvardsverket-stodjer-innovationer-for-hallbara-stader/)

<https://www.naturskyddsforeningen.se/nyheter/stadsodling-sa-mycket-mer-basilika-pa-balkongen>