

## Kv. Skiftet 4, ombyggnad bef. skola och nybyggnad skola F-9 i Enskede

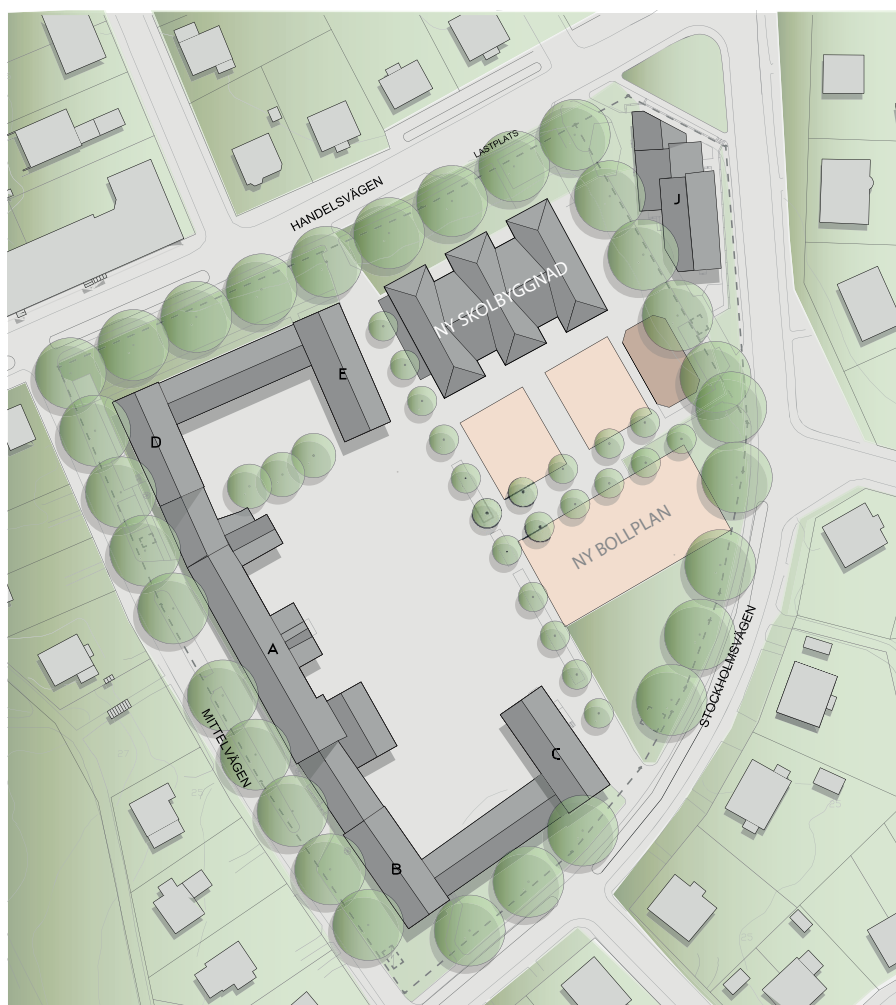
### Beskrivning

#### Bakgrund

Enskede skola ligger mitt i hjärtat av Gamla Enskede i södra Stockholm. Stadsdelen utformades 1907–1913 efter Per Olof Hallmans stadsplan från 1907 som Stockholms första trädgårdsstad. Det var då en ny typ av förstad med blandad bebyggelse omväxlat med parker och grönområden efter internationella förebilder. Området präglas av en genomtänkt gestaltning, både när det gäller arkitektoniska kvaliteter och stadsplan.

Gamla Enskede är idag riksintresse för kulturmiljövården, bland annat på grund av att trädgårdsstadens äldre karaktär är välbevarad. Fastigheten är grönklassad och anses ha en bebyggelse som är särskilt värdefull från historisk, kulturhistorisk, miljömässig eller konstnärlig synpunkt enligt Stockholms stadsmuseum. Ett miljöprogram som informerar om områdets värden och hur man tar tillvara dessa har utgivits av Stockholms stadsbyggnadskontor.

Skolan ritades som folkskola av arkitekt G A Nilsson och uppfördes mellan åren 1915–1923. Huvudbyggnaden uppfördes samtidigt och efter samma ritningar som Örby skola och Långbrodalsskolan. I Enskede kompletterades huvudbyggnaden med fyra flyglar sammanbundna av lägre länkbyggnader. En gestaltning, komposition och volymbearbetning som avspeglar den omgivande trädgårdsstaden.



Situationsplan av Enskedeskola med den nya skolbyggnaden och bollplanen i nytt läge.

### Befintlig byggnad

Befintlig skolbyggnad byggs om för att klara dagens pedagogiska krav och kravet på tillgänglighet. Fyra nya hissar installeras, en i varje flygelbyggnad. I samband med ombyggnaden byts el och ventilations-system. Krav finns på en varsam ombyggnad samtidigt som det varit vägledande för förslaget att skapa en hög rumslig flexibilitet genom att förstärka system av små och stora rum.

Genom ett antal rockader har mellanstadieverksamheten koncentrerats till huvudbyggnaden och en flygel (Byggnad A och D). Matsalen och köket som idag är underdimensionerade ersätts i föreslagen nybyggnad och rummen omvandlas till samlingsal och hemkunskapsalar. På bottenvåningen samlas även lärosalar för slöjd och teckning tillsammans med skolans administration.

För att rymma den planerade nybyggnaden samt bibehålla storleken på skolgården med tillhörande grusad bollplan rivs två byggnader (Byggnad F och G) från 1992 och en paviljong (Byggnad H) från 1996.



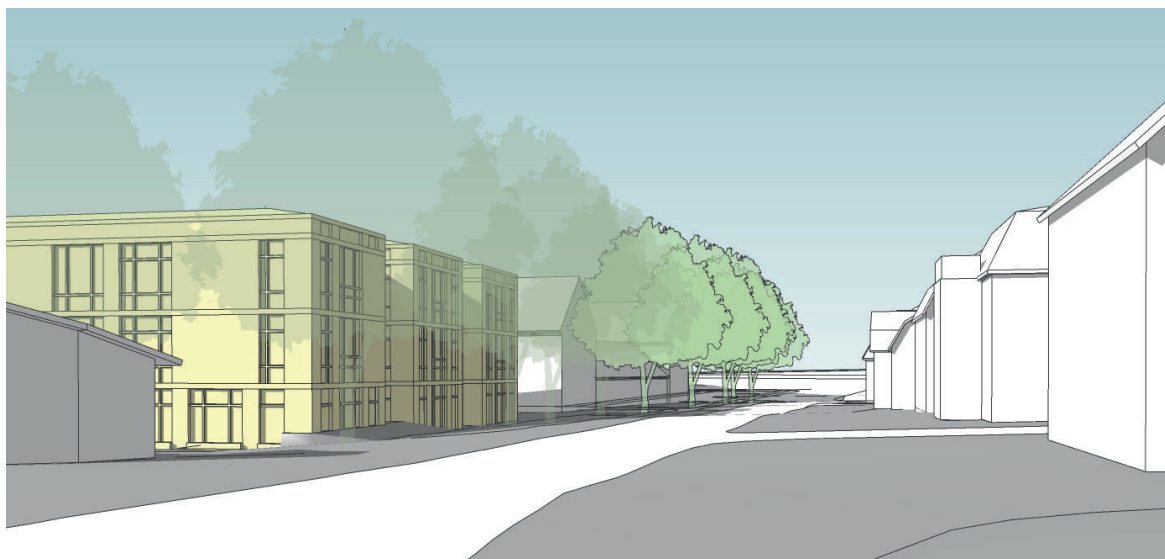
Volymstudie av Enskedeskola med ny skolbyggnad i gul ton.

### Förslag nybyggnad

Den planerade nya skolbyggnaden har planmått ca 29 x 45 meter och med en höjd vid taknock på ca 15 meter. Programmet för byggnaden innefattar en delbar gymnastiksal med tillhörande omklädningsrum, en skolmatsal för ca 1100 elever och lärare samt 4 st hemvisten med 3 klasser i varje hemvist. Köket har en kapacitet för drygt 1100 portioner/dag och matsalens kan möbleras för drygt 350 sittplatser för att klara servering i tre sittningar.

Skolgården som tidigare var en skolträdgård omges av en trädrad mot omgivande gator. För att bevara en så stor del av skolgården som möjligt planeras den nya byggnaden att utföras i fem våningar varav två plan är gymnastiksalarna med tillhörande utrymmen som grävs ned under mark. Ovan gymnastiksalen i markplan inryms skolmatsal med tillhörande kök. Där över hemvisten i två plan.

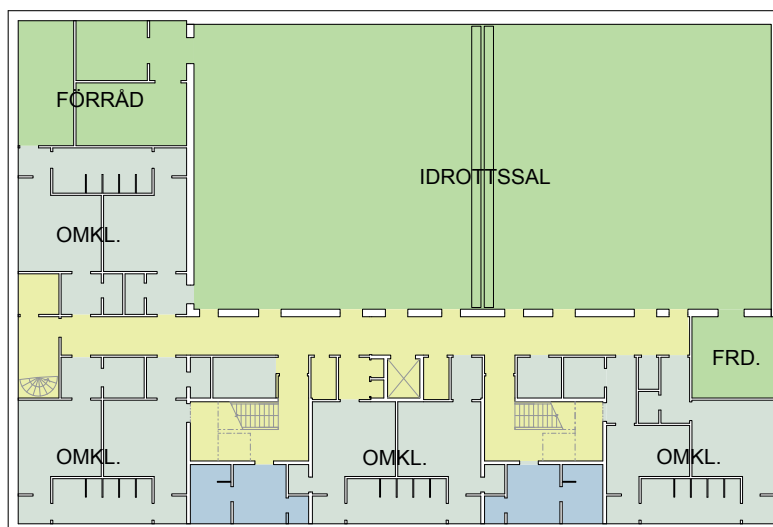
Gymnastikhallens fria mått har gett förutsättningarna för byggnadens gestaltning. För att förhålla sig till den befintliga skolbyggnadens volymspel och till skalan i området ges den nya byggnaden en indelning i tydligt avläsbara volymer. Dessa accentueras genom olika material, skalor och kulörer. Material- och konstruktionsmässigt ges byggnaden ett modernare uttryck än sin omgivning.



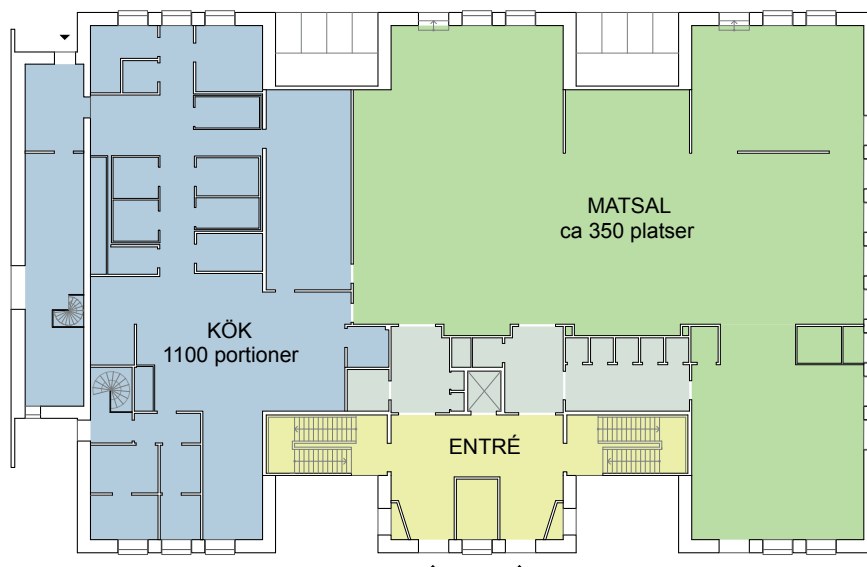
Gatuvy mot sydväst på Handelsvägen med ny skolbyggnad i gul ton.

## Plandisposition

Ny skolbyggnad  
Plan 800, gymnastik  
(plan 900 gymnastiksalens övre del, musik, omklädningsrum och teknik).



Ny skolbyggnad  
Plan 100.



Ny skolbyggnad  
Plan 200, hemvist (plan 300 i princip lika).

