

# Förskolan Rotvik

**Huvudman:**

Tyresö kommun

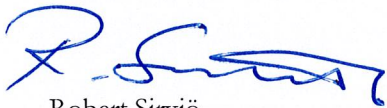
**Förskolechef:**

Ulrika Månsson

**Kvalitetsgranskningen genomfördes:**

september-november 2018

Kvalitetsgranskningen genomförd av:



Robert Sirviö

*kvalitetscontroller*

[robert.sirvio@tyreso.se](mailto:robert.sirvio@tyreso.se)



Brittmari Dannelöv

*kvalitetscontroller*

[brittmari.dannelov@tyreso.se](mailto:brittmari.dannelov@tyreso.se)

Granskningsrapporten godkänns och överlämnas till barn- och utbildningsförvaltningen för eventuella åtgärder med anledning av granskningen.

Tyresö den 31 oktober 2018



Thomas Halvarsson

*tf. chef kvalitetsbeten*

[thomas.halvarsson@tyreso.se](mailto:thomas.halvarsson@tyreso.se)





## Innehållsförteckning

	<b>Sammanfattning förskolan Rotvik .....</b>	<b>3</b>
<b>1</b>	<b>Bakgrund .....</b>	<b>4</b>
<b>2</b>	<b>Förskolans styrning .....</b>	<b>4</b>
<b>3</b>	<b>Syfte med granskningen .....</b>	<b>5</b>
<b>4</b>	<b>Metod.....</b>	<b>5</b>
<b>5</b>	<b>Senaste granskning och uppföljning.....</b>	<b>5</b>
<b>6</b>	<b>Verksamhetens förutsättningar.....</b>	<b>6</b>
<b>7</b>	<b>Säkerhet, hälsa och måltid.....</b>	<b>9</b>
<b>8</b>	<b>Normer och värden .....</b>	<b>10</b>
<b>9</b>	<b>Utveckling och lärande.....</b>	<b>11</b>
<b>10</b>	<b>Barns inflytande.....</b>	<b>16</b>
<b>11</b>	<b>Förskola och hem .....</b>	<b>17</b>
<b>12</b>	<b>Övergång och samverkan .....</b>	<b>18</b>
<b>13</b>	<b>Uppföljning, utvärdering och utveckling.....</b>	<b>19</b>
<b>14</b>	<b>Referenslista.....</b>	<b>22</b>

## Sammanfattning förskolan Rotvik

- ◆ Pedagogernas goda förhållningssätt och bemötande ger barnen en trygg arbetsmiljö som gynnar deras lärande.
- ◆ Förskolans inomhusmiljö stimulerar och stödjer barnens utveckling och lärande.
- ◆ Arbetet i mindre grupper bidrar till att barnen i högre grad kan stimuleras och utmanas i sitt lärande.
- ◆ Förskolans arbete med att systematiskt säkerställa och utveckla kvaliteten i verksamheten finns till stora delar på plats.
- Dokumentation av förskolans skriftliga rutiner för barnsäkerheten behöver ses över.
- Hanteringen av utdragen ur belastningsregistret behöver förbättras.
- Dokumentation av det enskilda barnets lärande behöver förbättras.
- Förskolans arbete med barn som har annat modersmål än svenska behöver förbättras.

Kvalitetsnivåer vid granskning är visualiserade genom färgsättning:

	Grön innebär en stark sida hos verksamheten och kan utgöra ett gott exempel för andra.
	Ljusgrön innebär att verksamheten till stora delar håller god kvalitet.
	Gul innebär att verksamheten har områden som kan utvecklas.
	Röd innebär att verksamheten uppvisar risker eller brister som behöver åtgärdas.

# 1 Bakgrund

Kommunen har tillsynsansvar enligt skollagen 26 kap. 4 § för fristående förskolor vars huvudman kommunen har godkänt enligt skollagen 2 kap. 5 §. Kommunstyrelsen i Tyresö kommun beslutar årligen om en granskningsplan för fristående och kommunal verksamhet. Enligt granskningsplanen ska såväl de fristående som de kommunala förskolorna i Tyresö kommun granskas (tillsyn när det gäller fristående förskolor) vart tredje år. Uppföljning av verksamheterna genomförs minst en gång mellan granskningarna. Tillsyn och kvalitetsgranskning utförs av kvalitetsenheten, som ingår i kommunstyrelseförvaltningen.

## 2 Förskolans styrning

### 2.1 Styrdokument

#### 2.1.1 Nationella styrdokument

**Skollagen (2010:800)** innehåller bestämmelser om skolväsendet där förskolan ingår som en skolform. Enligt skollagens 1 kap. 8-9 §§ har alla barn i förskolan rätt till en likvärdig utbildning oavsett var i landet de bor eller i vilken förskola de går.

**Diskrimineringslagen (2008:567)** innehåller bestämmelser om barns rätt till en trygg och stimulerande miljö fri från diskriminering.

**Språklagen (2009:600)** syftar till att värna om det svenska språket och den språkliga mångfalden i förskolan samt det enskilda barnets tillgång till sitt modersmål.

**Lpfö -98, reviderad 2016** (Läroplanen för förskolan) anger inriktningen på förskolans arbete och därmed också den förväntade kvalitetsutvecklingen i förskolan.

**Skolverkets allmänna råd:**

- Förskolan, reviderad 2016
- Systematiskt kvalitetsarbete – för skolväsendet
- Måluppfyllelse i förskolan

**Bra måltider i förskolan. Livsmedelsverket 2016**

#### 2.1.2 Lokala styrdokument

**Tyresö kommuns styrprocess 2.0**

**Tyresö kommuns kvalitetsledningsmodell för verksamhetsutveckling.**

## Nämndmål

Barn- och utbildningsnämnden har identifierat tre delmål som de kommunala förskolorna i Tyresö ska ha särskilt fokus på för att nå målet att Tyresö ska bli en av Sveriges bästa skolkommuner. Målen är att öka trygghet, delaktighet och lärande.

## 3 Syfte med granskningen

Syftet med kvalitetsgranskningen är att ge en nulägesbeskrivning av hur förskolan Rotvik arbetar för att uppnå målen för verksamheten utifrån nationella mål och de krav som anges i styrdokumentet.

## 4 Metod

Beskrivning av verksamheten utgår från kriterierna i en bedömningsmatris. Kriterierna inom respektive område återfinns i textrutor under vissa av rapportens rubriker. Både beskrivning och bedömning baserar sig på:

- dokumentgranskning, se referenslista i slutet av rapporten
- observationer av verksamheten
- intervjuer med förskolechef, förskollärare och/eller avdelningsansvariga pedagoger samt kock
- analys av enkät till pedagoger
- analys av enkät till vårdnadshavare.

Förskolechefen har haft möjlighet att faktagranska innehållet i rapporten.

Granskningsrapporten lämnas över till barn- och utbildningsförvaltningen, som avgör om åtgärder behöver vidtas. Rapporten presenteras för barn- och utbildningsnämnden och därefter publiceras den på [www.tyreso.se](http://www.tyreso.se).

## 5 Senaste granskning och uppföljning

Senaste granskning av förskolan Rotvik genomfördes 2014. Starka sidor hos verksamheten var arbetet med normer och värden samt barns inflytande. I granskningen identifierades några områden att utveckla. Det rörde sig om planen mot diskriminering och kränkande behandling som behövde revideras och förankras hos personal och vårdnadshavare. Det systematiska kvalitetsarbetet behövde tydliggöras och den pedagogiska dokumentationen behövde förbättras. Inga brister konstaterades.

Granskningen följdes upp 2015. Utifrån uppgifter lämnade av biträdande förskolechef bedömdes att åtgärder vidtagits för att förbättra planen mot diskriminering och kränkande behandling samt det

systematiska kvalitetsarbetet. Däremot konstaterades att arbetet med den pedagogiska dokumentationen kvarstod som ett utvecklingsområde.

## 6 Verksamhetens förutsättningar

Här beskrivs de förutsättningar som verksamheten har i förhållande till förskolans uppdrag enligt gällande styrdokument.

### 6.1 Förskolans organisation

Den kommunala förskolan Rotvik ingår tillsammans med förskolan Cassiopeja i resultatenheten Öringe/Rotvik. Förskolans pedagogiska inriktning är Reggio Emilia. På förskolan finns fyra avdelningar med totalt 67 inskrivna barn i åldrarna 1-5 år.

#### Resurser

På förskolan arbetar 14 pedagoger (12,05 årsarbetare) varav fyra är förskollärare (3,48 årsarbetare). Samtliga fyra förskollärare har förskollärarlegitimation.

På enhetens två förskolor arbetar en pedagogista på 80 procent och hon fördelar sin tid lika mellan förskolorna. Hennes tjänst är inte redovisad i tabellen nedan.

På förskolan arbetar en heltidsanställd kock, som organisatorisk tillhör måltidsservice.

Förskolan har tillgång till en intendent på 20 procent. Enhetens två förskolor anlitar extern vaktmästartjänst på 20 procent i veckan. Städning sker på kvällstid.

Avdelningar	Ålder	Antal barn	Antal pedagoger (Andel årsarbetande inom parentes)	Antal årsarbetande förskollärare (Andel årsarbetande inom parentes)
Upptäckaren	1-2	9	3 (2,6)	1 (0,80)
Forskaren	2-3	16	4 (3,0)	1 (0,80)
Skaparen	3-4	19	4 (3,5)	1 (0,88)
Poeten	4-5	23	3 (2,95)	1 (1,0)
<b>Summa</b>		<b>67</b>	<b>14 (12,05)</b>	<b>4 (3,48)</b>

Förskolan Rotvik September månad 2018. Två långtidsvikarier täcker upp på olika avdelningar. De finns inlagda i tabellen på de avdelningar de till största delen arbetat.

## Nyckeltal

Nedan redovisas förskolans nyckeltal vid tillfället för granskningen.

Statistik	Förskolan Rotvik i september månad 2018 Antal barn: 67
Antal barn per årsarbetare.	5,6
Antal barn per årsarbetande legitimerade förskollärare.	19,2
Andel heltidstjänster med förskollärlärolegitimation	28,8 %

Skolverkets statistik (SCB) för kommunala förskolor i Tyresö kommun 2017 är 5,6 barn per årsarbetande pedagog. Kvalitetsenhetens statistik baserar sig på det faktiska antalet barn inskrivna i verksamheten och antalet faktiska årsarbetande pedagoger vid granskningen.

## Huvudman

*Huvudmannen ansvarar för att utbildningen genomförs i enlighet med bestämmelserna i denna lag, föreskrifter som har meddelats med stöd av lagen och de bestämmelser för utbildningen som kan finnas i andra författningar.*

(2 kap 8 § skollagen, 2010:800)

Tyresö kommun är huvudman för förskolan Rotvik.

## Förskolechefen

*Det pedagogiska arbetet vid en förskoleenhet ska enligt skollagen ledas och samordnas av en förskolechef som särskilt ska verka för att utbildningen utvecklas. (2 kap. 9 § skollagen)*

*Som förskolechef får bara den anställas som genom utbildning och erfarenhet har pedagogisk insikt.*

(2 kap.11 § skollagen)

*Ett aktivt och nära ledarskap skapar goda förutsättningar för att utveckla verksamheten mot de nationella målen.*

*Förskolechefens kunskaper om det dagliga arbetet är viktigt för att kunna kommunicera med medarbetarna kring mål och visioner för verksamheten, fånga upp sådant som behöver utvecklas och föra en dialog om lärandemiljön.*

(Skolverkets allmänna råd för förskolan)

Huvudmannen har anställt en förskolechef som är utbildad lärare mot yngre åldrar med mångårig erfarenhet från arbetet som förskollärare. Hon har genomgått den statliga rektorsutbildningen. Sedan 2013 har hon haft chefsuppdrag i Tyresö kommun inom förskolan. Från och med januari 2016 omfattar chefsansvaret förskolorna Rotvik och Cassiopeja, som bildar resultatenheten Öringe/Rotvik.

Förskolechefen berättade att hon leder arbetet genom att observera verksamheten, delta i avdelningarnas reflektionstillfällen och pedagogernas nätverksträffar. Hon tar också del av övrig skriftlig dokumentation från avdelningarna som till exempel avdelningarnas informationsbrev till vårdnadshavarna. Förskolechefen fördelar sin tid jämt mellan enhetens två förskolor och ger regelbunden återkoppling till pedagogerna.

### **Förskollärarna**

*Förskolläraren har enligt läroplanen ett särskilt och övergripande ansvar för kvaliteten i verksamheten och att den kontinuerligt utvecklas. I ansvaret ingår att tillsammans med övriga pedagoger i arbetslaget arbeta för att ge barnens förutsättningar att utvecklas i riktning mot läroplanens strävansmål. Läroplan för förskolan, reviderad 2016.*

I förskolläraryuppsdraget på Rotvik ingår att vara avdelningsansvarig, vilket innebär att ha ansvar för det praktiska och pedagogiska ledarskapet på avdelningen. Förskollärarna berättade att de har pratat om förskolläraryuppsdraget och det särskilda ansvar som detta innebär på sina nätverksträffar, som är gemensamma med förskollärarna på enhetens andra förskola Cassiopeja. Uppdraget tas också upp i medarbetarsamtalen och uppföljningssamtalen tillsammans med förskolechefen.

### **Arbetslaget**

Varje arbetslag har reflektion varannan vecka cirka en och en halv timme. Syftet med dessa tillfällen är att pedagogerna tillsammans diskuterar vad verksamheten kan erbjuda barnen utifrån gjorda observationer. Vid mötet används en reflektionsmall där dokumentation sker. Den avdelningsansvariga förskolläraren leder mötet. Förskolechefen och pedagogistan deltar som bollplank och inspirationskällor.

Planeringsdagarna är gemensamma för enhetens båda förskolor, APT genomförs också gemensamt en gång i månaden. Pedagogerna på de båda förskolorna samverkar även i nätverk där förskollärarna respektive barnskötarna bildar varsitt nätverk som träffas en gång i månaden. Nätverken leds av förskolechefen och hon biträds av pedagogistan. Inför varje tillfälle bestäms ett aktuellt tema som diskuteras i gruppen. På förskollärarnas nätverksträffar har mycket av diskussionerna handlat om pedagogisk dokumentation.

## **6.2 Öppettider – tillgänglighet utifrån föräldrars behov**

Förskolans öppettider är 06:30-17:30. Vid APT (arbetsplatsträff) en gång i månaden stänger förskolan 16.00. Pedagogerna har fem planeringsdagar per år och verksamheten har stängt fyra veckor under sommaren. Förskolan erbjuder alternativ omsorg då verksamheten har stängt vid APT, men informerar inte vårdnadshavarna om detta. Däremot informeras de om möjligheten till alternativ omsorg vid planeringsdagar, juluppehåll och under sommarstängning.



## 7 Säkerhet, hälsa och måltid

*Huvudmannen och förskolechefen bör se till att förskolans lokaler och utemiljöer är utvecklande, hälsosamma, och säkra samt att det finns fungerande rutiner för att säkerställa en hälsosam och säker miljö för alla barn, samt se till att det i förskolan serveras varierade och näringsriktiga måltider jämt fördelade under dagen.*

(Skolverkets allmänna råd)

På förskolan finns rutiner för anmälningsplikt vid misstanke om att ett barn far illa och information till pedagoger om tystnadsplikten.

Förskolechefen visade tjänsteanteckningar på att samtliga pedagoger uppvisat utdrag ur belastningsregistret. I tjänsteanteckningarna framgick vem som sett utdragen, men flertalet saknade datum för när detta skett.

Förskolans pedagoger har genomgått utbildning i brandsäkerhet i augusti 2018 och senaste övningen i brandutrymning skedde i januari 2017. Barnskyddsround genomförs en gång per år, senaste gjordes i juni 2018. Vart annat år genomförs utbildning i hjärt- och lungräddning, senast genomförda utbildning för all personal på förskolan var i augusti 2018. Förskolan har en Säkerhetspärm som saknar struktur vilket gör det svårt att hitta aktuella och relevanta handlingsplaner kopplade till arbetet med barnsäkerheten.

På förskolan arbetar en utbildad kock på heltid. Hon berättade att huvuddelen av måltiderna tillagas från grunden och att halvfabrikat används för maträtter som inte kan tillagas i förskolans kök. Hon följer Livsmedelsverkets riktlinjer för bra måltider i förskolan. Cirka 30 procent ekologiska livsmedel används i matlagningen. Förskolan är ansluten till kommunens matavfallsinsamling. Veckans meny består av en variation av kött- fisk- och vegetariska rätter. Varannan vecka serveras soppa med bröd som bakas av kocken. Till lunchen serveras 3-4 olika grönsaker och vatten som dryck och eko-mellanmjölk till frukost och mellanmål. Frukt serveras tre gånger om dagen, till morgonsamlingen, mellanmålet på eftermiddagen och till barnen som slutar sent på förskolan.

### 7.1 Bedömning

Förskolechefen har pedagogisk insikt genom utbildning och erfarenhet.

Förskolan behöver informera vårdnadshavarna om möjligheten till alternativ omsorg vid APT.

Dokumentationen av förskolans skriftliga rutiner för barnsäkerheten behöver ses över.

Hanteringen av utdragen ur belastningsregistret behöver förbättras.

## 8 Normer och värden

*Förskolans värdegrundsuppdrag anges i skollagen och förskolans läroplan. I läroplanen framgår det att förskolan aktivt och medvetet ska påverka och stimulera barnen att utveckla förståelse för vårt samhälles gemensamma demokratiska värderingar och efter hand omfatta dem.*

*Bedömningskriterium:*

**Det finns ett gott förhållningssätt och bemötande som ger ett arbetsklimat som bidrar till att skapa lugn och trygghet som gynnar barnens lärande. Pedagogerna är goda förebilder och ger barnen förhandsinformation om kommande aktiviteter.**

Pedagogernas goda förhållningssätt bidrog till barnens trygghet och ett gott arbetsklimat. De visade ett lugnt bemötande gentemot barnen i konfliktsituationer. Pedagogerna avledde, ställde frågor och uppmärksammade det positiva.

Pedagogerna samtalade med barnen om kommande aktiviteter. Detta bidrog till att barnen visste vad som skulle hända och i vilka aktiviteter de skulle delta.

*Bedömningskriterium:*

**Pedagogerna använder medvetna metoder och rutiner i arbetet med värdegrunden.**

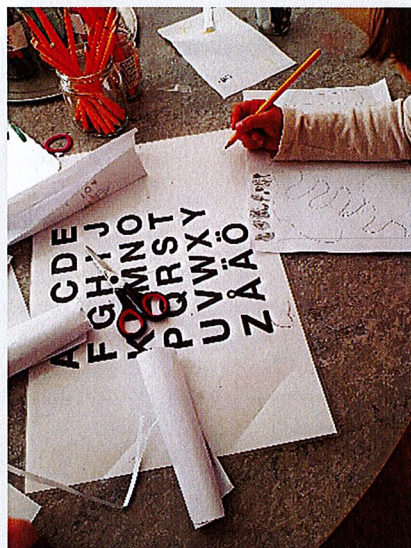
Pedagogerna har genomfört praktiska övningar inom värdegrundens område för att öka sin egen uppmärksamhet i samvaron med barnen. De belyste även vikten av att ge barnen verktyg för att själva kunna hantera situationer där de kan uppleva sig utsatta. Ett exempel på detta är att barnen får stöd i att använda ”stopp-handen” som hjälper barnen att på ett tydligt sätt kunna visa att de inte vill vara med om det som händer. Vi kunde se pedagoger som använde sig av metoden ”stopp-handen” vid konflikthantering.

Exempel på metoder för att öka barnens medvetenhet är sånger om förhållningssätt, samtal kring regler och känslor samt rollspel då pedagogerna agerar och sedan reflekterar med barngruppen. Litteratur med inriktning mot värdegrunden används av pedagogerna för att barnen ska kunna samtala om hur man ska vara mot varandra.

På avdelningarna delas barnen regelbundet in i mindre grupper för att ge barnen trygghet och trivsel i leken och lärandet. På de yngsta barnens avdelning har mycket av arbetet under hösten varit inriktat på att skapa en trygghet i barngruppen eftersom flera av barnen är nya sedan terminsstarten.

Vi observerade en samling med en grupp barn där pedagogen hade med sig planen mot diskriminering och kränkande behandling. Pedagogen berättade om vad som står i planen och dess

syfte. Pedagogen och barnen samtalade om hur man är en bra kompis och sjöng en sång om vikten av att visa hänsyn.



Ett exempel på värdegrundsarbete är när två barn gör en karta inför Halloween. Kartan ska visa hur man ska gå runt och hitta godis i sitt bostadsområde. Barnen lägger ihop sina anteckningar och säger att de ”samarbetar”.

## 8.1 Bedömning

Pedagogernas goda förhållningssätt och bemötande ger barnen en trygg arbetsmiljö som gynnar deras lärande.

## 9 Utveckling och lärande

*I läroplanen anges att förskolan ska erbjuda barnen en god pedagogisk verksamhet, där omsorg, fostran och lärande bildar en helhet samt att miljön ska vara öppen, innehållsrik och inbjudande. Verksamheten ska främja leken, kreativiteten och det lustfyllda lärandet samt ta tillvara och stärka barnets intresse för att lära och att erövra nya erfarenheter, kunskaper och färdigheter. (Skolverkets allmänna råd)*

### Inomhusmiljön:

*Bedömningskriterier:*

**Inomhusmiljön stimulerar barns lek och inspirerar till ett utforskande och temainriktat arbetssätt. Barnen har tillgång till ett varierat och formbart material som stimulerar till både lek och lärande inom läroplanens olika målområden. Barn tar eget ansvar för miljön.**

Miljön på förskolan är tydligt kopplad till läroplanens olika målområden. Miljön inomhus är stimulerande och stödjer barnens utveckling och lärande. På varje avdelning fanns möjligheter för barnen att teckna, arbeta med lera, bygga och konstruera samt måla. På förskolan finns också utrymmen som används gemensamt av avdelningarna, som till exempel matsal och ateljéer. I barnens miljö finns också tillgång till ljusbord och projektor.

Traditionella lekhörnor med material såsom dockor, pussel och spel samt lego och duplo fanns till viss del. I Reggio Emiliias filosofi används oftast lekmaterial som inte är färdigt som i exemplen ovan. Barnen ska i stället erbjudas lekmaterial som stimulerar fantasin och barnens möjligheter till kreativt tänkande som naturmaterial samt material för skapande.

Materialet är i huvudsak tillgängligt för barnen och de kan själva plocka fram det och vi kunde se att barnen plockade undan materialet efter användning. På fredagarna hjälps alla åt att städa inför den kommande veckan.



Varje avdelning har tillgång till flera rum, som är möblerade för olika pedagogiska aktiviteter. På bilden till vänster visas ett exempel på hur en hörna för forskande kan se ut. Här finns naturmaterial, digitala verktyg, dokumentation av barnens alster samt möjlighet att rita, skriva och arbeta med lera.

Bilden till höger visar exempel på barnens utforskande av äpplen. Genom att återskapa ett äpple i lera får barnen dels möjlighet att lära känna materialet lera samt att återskapa äpplet och på så vis rikta blicken mot detaljer hos äpplet, som ökar barnets kunskap och förståelse för naturvetenskap.

### Utomhusmiljön:

#### *Bedömningskriterium:*

Utomhusmiljön, både kring förskolan och i den kringliggande naturen, ses som förskolans pedagogiska rum och ger möjligheter till lek och lärande.

Utomhusmiljön består av fyra gårdar. Två av gårdarna finns på framsidan av förskolan och kan genom ett öppningsbart staket göras om till en sammanhängande större gård. En stor gård med stimulerande lekredskap samt en gård som består av ett skogsparti finns för förskolans alla barn.

Terrängen på gårdarna är delvis kuperad och erbjuder flera möjligheter till lek och olika pedagogiska aktiviteter. Alla gårdar är inhägnade.

Pedagogerna delade upp sig på gårdarna vid barnens utomhusvistelser dels för att ha uppsikt över barnen och dels för att bjuda in till olika aktiviteter.



En stimulerande och utmanande utomhusmiljö som ger möjlighet till lek och lärande. Pedagogerna dukar fram material till barnen. I den flyttbara pilkojan kan olika typer av rollekar komma till stånd.

### Verksamhet:

#### *Bedömningskriterium:*

**Det finns ett genomtänkt och sammanhängande temainriktat arbetssätt där barns lärande kan bli mångsidigt och där de kan få ta del av läroplanens olika målområden.**

Förskolan har ett övergripande tema ”Hållbar framtid och ekologisk känslighet”. Temat inleddes föregående läsår. Vid terminsstarten sker överinskolning, då flera av barnen byter avdelning. För att arbetet med projekten ska kunna starta så tidigt som möjligt efter sommaren har ett förprojekterande arbete genomförts av pedagogerna. Förprojekterandet innebär att pedagogerna redan på våren fångar den blivande barngruppens intressen. Sommarminnet som barnen har i uppgift att ta med sig till förskolan på hösten sammankopplas med det övergripande temat och barngruppens visade intresse. Barnen känner igen sig i temat och har redan innan sommaren fått bygga upp en relation till de barn som ska ingå i gruppen och pedagogerna om ska ansvara för den.

På de äldre barnens sida var ett projekt inriktat på kroppen, som levt kvar från i våras och nu övergått till ett intresse för skelettet och kroppens muskler. Ett annat projekt hade namnet ”ovan träden” och där låg barnens fokus på moln och regnbågar.

*Bedömningskriterier:*

**Verksamhetens innehåll organiseras så att sammansättningen av barngrupperna skapar förutsättningar för att följa barn och deras lärande. En planerad och organiserad verksamhet är viktigt för att ge barnen uppmärksamhet och skapa en god lärmiljö.**

De äldre barnens pedagoger samarbetar i matsalen och på gården där de delar in barnen i mindre grupper. Pedagogerna på de yngre barnens sida samarbetar i projekten. Vid projektarbete delas barnen in i mindre grupper med en ansvarspedagog.

Det fanns möjligheter för barnen att byta aktivitet när deras arbete var slutfört eller när de tappade intresset för aktiviteten. Pedagogerna var närvarande för att kunna utmana och stödja barnen.

På förskolan finns rutiner och en organisatorisk struktur för den dagliga verksamheten och projektarbetets utformning. Det finns väl inarbetade rutiner och tydliga strukturer för dagen och veckan.

*Bedömningskriterium:*

**Verksamhetens aktiviteter stimulerar till både lek och lärande inom läroplanens olika målområden. IKT integreras i verksamheten.**

I de olika aktiviteterna stimuleras och utmanas barnen i sin lek och sitt lärande. Naturvetenskap, skapande, matematik, skrivande och bygg- och konstruktion är de områden som är mest representerade i både miljön och projekten.

Modern teknik integrerades i barns lärprocesser då projektorer, datorer och ljusbord användes vid våra besök. Alla avdelningar har även Ipads som främst används till att filma barnens aktiviteter. Vi kunde även se att barnen fick använda datorer i sina aktiviteter.

## 9.1 Dokumentation av barns lärande

*För att stödja och utmana barn i deras lärande behövs kunskap om varje barns erfarenheter, kunnande och delaktighet samt inflytande över och intresse för de olika målområdena. Det behövs också kunskap om hur barns utforskande, frågor, erfarenheter och engagemang tas tillvara i verksamheten, hur deras kunnande förändras samt när de upplever verksamheten som intressant, rolig och meningsfull. Läroplan för förskolan Lpfö 98, rev. 2016*

*Bedömningskriterier:*

**Barngruppens och det enskilda barnets lärande och utveckling dokumenteras och följs upp. Barnen får reflektera över det egna lärande och görs delaktiga i dokumentationsarbetet.**

Varje avdelning har en gemensam Power Point i vilken pedagogerna dokumenterar projekten. De lägger in bilder och texter. Även förskolechefen och pedagogistan har tillgång till dem och de kan också föra in sina reflektioner där. I Power Pointen dokumenteras barnens görande i projekten och även barngruppens lärande synliggörs till viss del.

Power Pointen som vid terminsslut blivit en samlad gruppdokumentation av projekten tas med till utvärderingen av verksamheten. Genom den kan pedagogerna se årets pedagogiska arbete på avdelningen. Enligt pedagogerna är arbetet med den pedagogiska dokumentationen ett område som diskuteras på förskolan och som behöver utvecklas.

Pedagogerna dokumenterade barnens aktiviteter i både reflektionsunderlag och film för att senare kunna reflektera tillsammans med dem om vad de gjort för upptäckter och vad de lärt sig. I reflektionsdokumentet finns kolumnerna säger, gör och kommentar.

Den dokumentation som finns synliggjorda på avdelningarna är barnens egna alster i projektarbeten och fria skapande aktiviteter. Dokumentation som visar barngruppens eller det enskilda barnets lärande är inte tydligt synliggjord i miljön. När vi frågade efter dokumentation på lärandet berättade både förskolechefen och pedagogerna att de plockat ner dokumentation från väggarna i och med en osäkerhet som uppstått när GDPR-förordningen trädde i kraft i maj månad i år.

Dokumentation av det enskilda barnets lärande finns i reflektionsunderlagen, filmer, bilder, utvecklingssamtalsmallen och ett dokument som används vid uppföljningssamtalet efter inskolningen. Mallen för utvecklingssamtalet är inte tydlig i hur pedagogerna ska informera föräldrarna om det enskilda barnets utveckling och lärande inom läroplanens områden. Materialet håller på att ses över. Hos de yngre barnen finns en dokumentationsvägg där varje barn har sin egen hängmapp i barnets egen höjd. Varje hängmapp inleds med en deklaration av vad som gäller vid projektarbete.

Ett exempel på hur pedagogerna följer det individuella barnets utveckling och lärande är bilder på barnens halva ansikten. Den tomma halvan ska barnen själva fylla i med penna och färg. Detta görs varje år och då kan man följa barnens uppfattning om sig själva, den egna jag-uppfattningen.

## **9.2 Barn i behov av särskilt stöd**

*Barn som av fysiska, psykiska eller andra skäl behöver särskilt stöd i sin utveckling ska ges det stöd som deras speciella behov kräver. (8 kap. 9 § skollagen)*

Det finns en grundstruktur för hur förskolan ska arbeta med barn i behov av stöd. I ett inkluderingsdokument finns beskrivet att pedagogerna ska uppmärksamma, undersöka och analysera barns stödbehov samt dokumentera, följa upp och utvärdera stödinsatserna.

Ett dokument för pedagogisk kartläggning finns. Den pedagogiska kartläggningen används som underlag vid upprättandet av en handlingsplan. Vårdnadshavarna inkluderas i arbetet.

### 9.3 Barn med annat modersmål än svenska

*Förskolan ska medverka till att barn med annat modersmål än svenska får möjlighet att utveckla både det svenska språket och sitt modersmål. (8 kap. 10 § skollagen)*

Cirka nio procent av barnen på förskolan har annat modersmål än svenska. I kvalitetsenhetens enkät tillfrågas pedagogerna hur de bedömer förskolans pedagogiska arbete med andra modersmål än svenska. Pedagogerna gavs möjligheten att välja mellan olika svarsalternativ (mycket bra, ganska bra, ganska dåligt, mycket dåligt, vet ej). 40 procent av pedagogerna valde alternativet att förskolans pedagogiska arbete med annat modersmål än svenska fungerar ganska eller mycket dåligt. 30 procent svarar att det fungerar ganska bra och 30 procent svarar att de inte vet hur de ska bedöma arbetet med området.

I intervjun med förskollärarna och förskolechefen framgick att det saknas en samsyn hos pedagogerna kring hur de ska arbeta med annat modersmål än svenska, det saknas kända gemensamma arbetsätt. En diskussion över hur de kan arbeta med annat modersmål samt med flerspråkighet har påbörjats och området har målsatts för det kommande verksamhetsåret.

### 9.4 Bedömning

Förskolans inomhusmiljö stimulerar och stödjer barnens utveckling och lärande.

Arbetet i mindre grupper bidrar till att barnen i högre grad kan stimuleras och utmanas i sitt lärande.

Dokumentationen av det enskilda barnets lärande behöver förbättras.

Förskolans arbete med barn som har annat modersmål än svenska behöver förbättras.

## 10 Barns inflytande

*Bedömningskriterier:*

**Barnen görs delaktiga och har inflytande i planering av verksamheten, dess material och utformning av lärmiljön.**

Arbetet i projektgrupperna genomförs på förmiddagarna tre dagar i veckan. Materialet fanns framdukat i stationerna även utanför projektid. Pedagogerna berättade att arbetsättet bidrar till att barnen har möjlighet att ta del av och arbeta med projekten under hela dagen och hela veckan och därigenom få inflytande över sin förskoledag.



Pedagogerna gav exempel på hur barnen görs delaktiga och får inflytande:

- Barnen fick som sommaruppgift att ta med sig ett minne till förskolan som de arbetade vidare med på hösten.
- Barnen får vara med och välja vilka bilder från dagens aktiviteter som ska visas i hallen för vårdnadshavarna.
- Barnen har varit delaktiga i att utveckla miljöerna på avdelningen (genom frågor till barnen och observation av barnens intressen).
- Barnen agerar matvärdar i samband med lunchen vilket innebär att duka och presentera maten för de andra barnen.

Vi observerade en sångsamling där barnen i tur och ordning fick ta föremål från en påse och sedan sjunga den sång som föremålet representerar. Vi observerade en lunchsituation där två barn åt gången fördes till sina platser. Barnen tog mat efter förmåga och pedagogen hjälpte till. När barnen hade börjat äta kom nästa två barn. Lunchsituationen var lugn och trygg. Vid en annan lunchsituation hämtade barnen själva sin mat från ett uppdukat buffébord. De dukade även bort och skrapade sin egen tallrik.

## 10.1 Bedömning

Barnen görs delaktiga i den dagliga verksamheten och får därigenom inflytande vid val av aktiviteter och utformning av lärmiljön.

## 11 Förskola och hem

*Förskolan ska komplettera hemmet genom att skapa bästa möjliga förutsättningar för att varje barn ska kunna utvecklas riket och mångsidigt. Vårdnadshavarna ska ha möjlighet att inom ramen för de nationella målen vara med och påverka verksamheten i förskolan. Läroplan för förskolan Lpfö 98, rev. 2016*

*Bedömningskriterier:*

**Det finns fungerande former och rutiner för samarbete med hemmet. Föräldrar får information om förskolans mål och sätt att arbeta. Föräldrar har möjlighet till inflytande i förskolans verksamhet.**

Förskolan har fungerande rutiner för samverkan med vårdnadshavarna. Utvecklingssamtal erbjuds en gång per termin. Föräldramöte hålls en gång per år. Informationsbrev mejlas till föräldrarna cirka en gång i månaden. Brevet bygger på en gemensam mall för att uppnå likvärdighet i informationen. Förskolechefen skickar ut informationsbrev till föräldrarna vid behov. Information om verksamhetens dagliga pedagogiska aktiviteter visas på Instagram. Informationstavlor finns i hallarna.

På förskolan finns ett föräldraråd med representanter från varje avdelning. Rådet träffas en till två gånger per termin och några veckor före träffen skickas en dagordning till samtliga vårdnadshavare. Dagordningen tas fram i dialog mellan förskolechef och representanterna i föräldrarådet. Från förskolan deltar förskolechefen och en pedagog. Förskolechefen leder mötet.

Förskolan har en föräldraaktiv inskolning och de delges ett informationshäfte om förskolan vid inskolningen.

Kvalitetsenheten erbjöd samtliga vårdnadshavare att svara på en webbenkät med frågor om verksamheten. 52 procent av vårdnadshavarna svarade. Vårdnadshavarna gavs möjligheten att välja mellan olika svarsalternativ. Vårdnadshavarnas svar visar att de överlag är nöjda med samverkan och informationen från förskolan. De anser att förskolan erbjuder en stimulerande miljö för barnen och de är nöjda med pedagogernas arbete utifrån läroplanens olika målområden.

### 11.1 Inkomna synpunkter från medborgare (vårdnadshavare)

I kommunens synpunktshantering finns sedan ett år tillbaka inga synpunkter registrerade som har koppling pedagogisk miljö eller bemötande från personal på förskolan. Synpunkter på barnsäkerheten har inkommit och dessa har handlat om djupa vattenpölar, bristande sandning och vassa staket på gården.

### 11.2 Bedömning

Förskolan har fungerande former för samverkan med vårdnadshavare.

## 12 Övergång och samverkan

*Förskolan ska samverka på ett förtroendefullt sätt med förskoleklassen, skolan och fritidshemmet för att stödja barnets utveckling och lärande i ett långsiktigt perspektiv. Läroplan för förskolan, Lpfö 98, rev 2016*

*Bedömningskriterium:*

**Det finns tydliga rutiner för samarbetet kring övergång mellan förskola och mottagande förskoleklass.**

Tyresö kommun har riktlinjer för övergång från förskola till förskoleklass. Dessa följs av förskolan.

## 13 Uppföljning, utvärdering och utveckling

*Varje huvudman inom skolväsendet ska på huvudmannanivå systematiskt och kontinuerligt planera, följa upp och utveckla utbildningen. 4 kap. 3 § skollagen.*

*Förskolans kvalitet ska kontinuerligt och systematiskt dokumenteras, följas upp, utvärderas och utvecklas. Läroplan för förskolan, Lpfö 98, rev 2016*

*Bedömningskriterier:*

**Faserna i det systematiska utvecklingsarbetet bildar en helhet. Det går tydligt att se att resultaten från uppföljningar och utvärderingar används för att utveckla verksamheten. På förskolan finns en tydlig grundstruktur för det systematiska kvalitetsarbetet.**

### Planeringen av förskolans verksamhet

Förskolan har ett årshjul för det systematiska kvalitetsarbetet. I årshjulet finns fem planeringsdagar inplanerade. Två som blickar framåt i augusti och tre som blickar både bakåt och framåt varav en i januari och två i juni.

I förskolans enhetsplan har förskolechefen lagt in aktiviteter som är kopplade till de målområden i läroplanen som omfattas av nämndmålen. Förskolechefens aktiviteter i enhetsplanen för kommande termin kan kopplas till det nuläge som tagits fram utifrån genomförda utvärderingar.

Arbetslagen genomför ett förprojekterande arbete i maj/juni som omfattar läroplanens områden. Projekten väljs utifrån förskolans övergripande tema och barnens intresseområden. Pedagogernas förprojekterande på avdelningsnivå har förankring i förskolans mål och aktiviteter som finns beskrivna i enhetsplanen. Fokus för arbetet handlar för närvarande om språk, matematik, arbetsro och delaktighet.

### Genomförandet av förskolans planerade verksamhet

Förskolechefen och pedagogistan följer kontinuerligt upp att avdelningarnas pedagoger arbetar utifrån mål och aktiviteter i enhetsplanen genom att delta på avdelningarnas reflektioner och genom uppföljningar på APT och planeringsdagar.

På avdelningarna genomför pedagogerna arbetet med projekt och övrig verksamhet utifrån förprojekterandet och uppsatta mål för verksamheten. Arbetet med projekten dokumenteras i en Power Point som alla pedagoger samt förskolechef och pedagogista har tillgång till.

Pedagogerna, förskolechefen och pedagogistan följer kontinuerligt upp att arbetet genomförs enligt plan genom reflektionsmöten varannan vecka. Vid reflektionsmötet används ett reflektionsdokument där dokumentation sker. I reflektionsdokumentet dokumenterar pedagogerna löpande kring vad som gjorts, hur det gick och hur man ska utveckla aktiviteterna i projekten. Även på pedagogernas nätverksträffar diskuteras avdelningarnas pågående projektarbeten.

### **Uppföljning och analys samt utvärdering av förskolans verksamhet**

Områden som utvärderats är nätverken, reflektionsmöten, projektarbeten, pedagogisk dokumentation, kommunikation med vårdnadshavare, barnets lärande och feedback mellan pedagoger. De under året ifyllda reflektionsdokumenten används som underlag vid utvärdering av verksamheten.

Underlagen för utvärderingar tas fram av förskolechefen och pedagogistan. Utvärderingsunderlagen omfattar avdelningarnas analyser och uppföljningar av brukarenkäten, arbetet kring nämndmål och läroplansmål, plan mot diskriminering och kränkande behandling samt lokala mål/aktiviteter som även de svarar mot mål i läroplanen.

Enligt förskolechefen sker en kontinuerlig utvärdering och uppföljning av arbetet med samtliga läroplanens målområden i avdelningarnas reflektioner, men detta arbete går inte att följa i de dokument och dokumentationer som kvalitetsenheten tagit del av på avdelningsnivå.

Brukarenkätens resultat har utvärderats likaså har avdelningarnas förprojekterande kring temat ”Hållbar framtid och ekologisk känslighet” utvärderats.

Resultatet av uppföljningar och analyser återfinns i enhetsplanen.

### **Förskolans utveckling**

Resultatet av uppföljningar och analyser samt utvärderingar sammanställs av förskolechefen. Inför kommande verksamhetsår planerar förskolechefen organisationen på förskolan. Hon utgår då från vad som blir de bästa förutsättningarna för barns lärande. Tillsammans med pedagogerna tar hon ställning till vilka barn som utifrån ålder och mognad ska gå vidare till nästa avdelning och vilka pedagoger som ska följa med barnen.

Reflektionsdokumentet har reviderats för att anpassas till målen och aktiviteterna i enhetsplanen. Till exempel har omsorgs- och demokratibegreppen lagts till i reflektionsunderlagen.

Förskolechefen har presenterat kommande prioriterade mål och aktiviteter för pedagogerna på höstens första APT. Då redovisades också hur det systematiska kvalitetsarbetet på enheten fungerar.

På planeringsdagarna i augusti har pedagogerna tagit fram avdelningarnas och förskolans styrkor och svagheter och utifrån detta valt ut utvecklingsområden.

Utifrån vad som framkommit i utvärderingarna har ett nytt nuläge skapats och åtgärder har satts in för det fortsatta förbättringsarbetet. Kopplingen mellan det systematiska kvalitetsarbetet på förskolenivå och avdelningsnivå är tydligt och fungerande.

### Kompetensutveckling

*Bedömningskriterium:*

**Pedagogernas kompetensutveckling utgår från behov och resultaten i det systematiska utvecklingsarbetet.**

Pedagogerna får kompetensutveckling utifrån de behov som finns i verksamheten. Det handlar under innevarande år om hur man kan beskriva lärandet utifrån läroplanen i den pedagogiska dokumentationen. Förskollärarna behöver få mer kunskap i att arbeta med detta. Pedagogerna behöver också få mer kunskap kring användandet av digitala verktyg i förskolan.

### Plan mot diskriminering och kränkande behandling

*Förskolan har en plan mot kränkande behandling och diskriminering med en översikt över de åtgärder som behövs för att förebygga och förhindra kränkande behandling. Planen som revideras varje år ska innehålla en redogörelse för vilka av dessa åtgärder som avses att påbörjas eller genomföras under det kommande året (skollagen 6 kap. 8§).*

På förskolan finns en Plan mot kränkande behandling och diskriminering. Den reviderades i november 2017.

## 13.1 Bedömning

Förskolans arbete med att systematiskt säkerställa och utveckla kvaliteten i verksamheten finns till stora delar på plats.

## 14 Referenslista

Kvalitetsenheten har tagit del av följande dokument från verksamheten:

Analys av brukarenkäten (malldokument)

Blöjbyte och toalettbesök

Barnskyddsround 180620

Enhetsplan Rotviks förskola 2018

Egenrapportering

Exempel på ett Rotviksbrev till vårdnadshavare

Förprojekterande inför ht 18 (information till pedagoger från förskolechef)

Hej alla vårdnadshavare på Rotvik (från förskolechef)

Inkluderingsdokument i enheten Cassiopeja/Rotvik

Informationsbrev till alla vårdnadshavare på Rotvik (från förskolechef)

Mall för Rotviksbrevet till vårdnadshavare

Matematik på förskolorna Cassiopeja och Rotvik

Pedagogisk kartläggning i enheten Cassiopeja/Rotvik

Pedagogiska nätverket i enheten Cassiopeja/Rotvik

Plan mot kränkande behandling och diskriminering Rotvik 2017-2018

Projektdokumentation

Redovisning av det systematiska kvalitetsarbetet på förskolan

Reflektionsdokument

Rutiner för arbete med barn med annat modersmål inom enheten Öringe/Rotvik

Rutiner för inkomna synpunkter från vårdnadshavare och andra medborgare

Rutiner vid oro för ett barn i enheten

Sjukdomsrutiner för enheten Rotvik/Cassiopeja

Smittskyddsrutiner Öringe/Rotvik-enheten

Underlag för uppföljningssamtal av inskolningen

Uppföljning av förprojekterandet -ht 18 (information till pedagoger från förskolechef)

Utvecklingssamtal (malldokument)

Utvärderingsunderlag (malldokument)

Välkommen till förskolan Rotvik (vårdnadshavare)

Välkommen till Öringe/Rotvik enheten (vikarier och nyanställda)

Välkomna på utvecklingssamtal (vårdnadshavare)

Värdegrund, Vision, arbetsmetod För var och en På Cassiopeja och Rotvik

Årshjul Cassiopeja/Rotvik