

**Handläggare**  
Lisa Sarban  
Telefon: 08-50831552**Till**  
Kulturnämnden  
2019-02-12

## **Samråd om program för Konsthallen 15 i stadsdelen Djurgården S-Dp 2018-00710. Svar på remiss från stadsbyggnadsnämnden**

### **Förslag till beslut**

Kulturförvaltningen föreslår att kulturnämnden beslutar:

1. Att avstyrka programförslaget i de delar som rör rivning, sprängning och påbyggnad med hänvisning till den negativa påverkan på kulturhistoriska värden det skulle innebära.
2. Att tillstyrka en ändrad användning i linje med den fördjupade översiktsplanen för Nationalstadsparken.
3. Att förklara beslutet omedelbart justerat.

Robert Olsson  
KulturdirektörAnn-Charlotte Backlund  
Stadsantikvarie

### **Sammanfattning**

Stadsbyggnadskontoret har upprättat ett planprogram som syftar till att utreda möjligheterna att utveckla ABBA The Museum med restaurang Pop House Hotel inom fastigheten Konsthallen 15.

Restaurang Linden uppfördes i början av 1880-talet, och fick senare en tillbyggnad i form av en öppen veranda. Byggnaden besitter stora miljömässiga värden som är väl anpassad i Djurgårdsstadens småskaliga bebyggelse, samt Djurgårdens sommarlätta bebyggelse i vidare bemärkelse. Byggnaden har därutöver ett stort kulturhistoriskt värde kopplat till bland annat folkrestaurangernas tid.

Kulturförvaltningen är positiv till en utveckling av området Evenemangsparken på Västra Djurgården, som förhåller sig varsamt till den unika kulturhistoriska miljön. Förvaltningen har ingen erinran mot en ändrad användning i linje med den fördjupade översiktsplanen för Nationalstadsparken.

Föreliggande förslag, som skulle innebära stora sprängningar samt total eller delvis rivning av byggnaderna, bedöms dock strida mot PBL 2 kap 6 §, 8 kap, 13, 14 och 17 §§, 9 kap 35 §, översiktsplanens riktlinjer, nationalstadsparkens bestämmelser och gällande tomträttsavtal samt innebära risk för påtaglig skada på riksintresset Stockholms stad med Djurgården.

### **Underlag för beslut**

Remiss från stadsbyggnadskontorets planavdelning: *Inbjudan till samråd om program för Konsthallen 15 i stadsdelen Djurgården S-Dp 2018-00710*. Vid sidan av själva planprogrammet har följande handlingar granskats:

- Miljökonsekvensbeskrivning (WSP, 2018-12-17)
- Antikvarisk förundersökning med kulturmiljöanalys och konsekvensbeskrivning (Tyréns, 2016-11-25)
- Antikvarisk förundersökning (AIX, 2015-10-27)
- Gestaltningsbilaga (Tengbom/SBK, 2018-12-18)

## **UTLÅTANDE**

### **Ärendet**

Ärendet har remitterats från stadsbyggnadskontoret till Stadsmuseiavdelningen. Remisstiden är förlängd till 2019-02-13.

### **Ärendets beredning**

Ärendet har beretts av enheten Kulturmiljö vid Stadsmuseiavdelningen.

### **Programförslaget**

Stadsbyggnadskontoret har upprättat ett planprogram som syftar till att utreda möjligheterna att utveckla ABBA The Museum med restaurang Pop House Hotel inom fastigheten Konsthallen 15. Huvudförslaget innebär rivning av nuvarande byggnader, med ett bevarande av gatufasaderna. En ny, större volym föreslås uppföras bakom de bevarade fasaderna som kopplas ihop med ABBA-museet på Konsthallen 2. Vidare innebär förslaget att en källare i tre plan grävs ut under byggnaden, som även den kopplas samman med ABBA-museet upp till plan 1.

I gestaltningsbilagan illustreras också två andra alternativ, som huvudsakligen skiljer sig från huvudalternativet genom att det ena i princip innebär en höjning av båda huskropparna som helhet, och det andra en total rivning med återuppbyggnad enligt äldre ritningar.

Programmet syftar även till att pröva användningen hotellverksamhet med publika bottenvåningar, museum, restaurang och utbildning.



*Utsnitt ur den kulturhistoriska klassificeringskartan (dpMap).  
Konsthallen 15 markerad med rött kryss.*

Stadsbyggnadskontoret bedömer att detaljplanens genomförande kan antas medföra betydande miljöpåverkan, varför en miljökonsekvensbeskrivning med avseende på kulturmiljöfrågor har upprättats. Programsamrådet innebär en möjlighet för staden att pröva avvägningar mellan enskilda och allmänna intressen i ett tidigt skede.

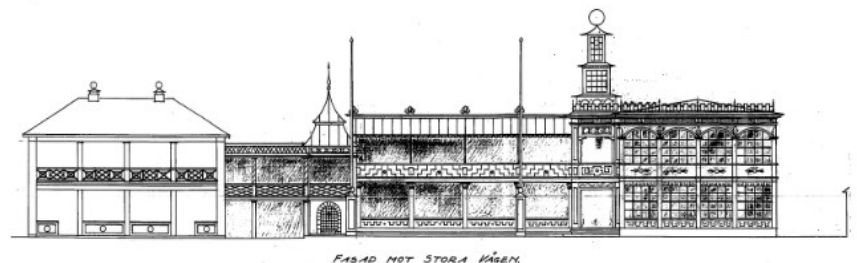
## Historik

Restaurangbyggnad på Konsthallen 15 uppfördes ursprungligen för Stockholms utskänkningsbolag efter ritningar framtagna 1880. Bolaget med rötter i nykterhetsrörelsen arbetade för att främja en god alkoholkultur. Vid 1897 års Konst- och Industriutställning revs större delen av kvarterets byggnader, men restaurangen, kallad Linden, fick stå kvar. På 1910-talet övertog SARA-bolaget (Stockholms distriktets Allmänna Restaurangaktiebolag) restaurang Linden samt intilliggande restaurang Lindgården. Även SARA-bolaget hade sina rötter i nykterhetsrörelsen och var starkt kopplat till folkrestaurangernas utveckling.



*Restaurang Linden på 1920-talet. Bilden (beskuren) är hämtad från Digitala stadsmuseet.*

Under slutet av 1920-talet får restaurang Linden en tillbyggnad i form av öppen veranda i två plan mot Djurgårdsvägen. Arkitekten, Arre Essén, stod även för ritningarna till den nya restaurang Lindgården. De uppfördes båda i en lätt arkitektur med klassicistiska drag, och inslag av funktionalism. Samtidigt byggdes Linden och Lindgården samman. Efter att Lindgården sedan revs 2011, för att ge plats åt *Swedish Music Hall of Fame*, har gårdsfasaden på Konsthallen 15 lagats provisoriskt. De båda byggnaderna på Konsthallen 15 har sedan uppförandet genomgått ett antal förändringar, som främst rört interiörerna samt verandadelens fönsterpartier.



*Nybyggnadsritningar för Lindgården 1929, vy från nuvarande Djurgårdsvägen. Idag återstår endast sommarpaviljongen till vänster i bild kvar. Stadsbyggnadsnämndens arkiv.*

## Kulturhistoriska värden

Byggnaden på Konsthallen 14 är med sin ålderdomliga och småskaliga karaktär en viktig värdebärare i Djurgårdsstadens småstadskaraktär samt på Djurgården som helhet. Djurgården med sin långa tradition som folkligt utflyktsmål är en högt värderad kulturmiljö. Byggnaden i sig utgör därutöver med sin hörnplacering ett viktigt inslag i stadsbilden vid den välbesökta entrén till Allmänna gränd.

Restaurang Linden är en betydelsefull del av berättelsen om Södra Djurgårdens nöjesliv, och vittnar om en period då klassorienterad alkoholpolitik påverkade kroglivet i Stockholm. Stenhuset är därutöver den äldsta bevarade bolagsrestaurangen i Stockholm. Den tillbyggda sommarpaviljongen är med sin luftiga karaktär en värdefull representant för sommarrestaurangepoken på Djurgården. Förhållandet att en del av byggnadskomplexet, det vill säga Lindgården, tyvärr redan har rivits, gör vidare att kvarvarande del får ett högre kulturhistoriskt värde och är känsligare för förändring.



*Fotografi strax efter uppförandet av sommarpaviljongen. Bilden (beskuren) är hämtad från Digitala stadsmuseet.*

## **Gällande lagstiftning och riktlinjer**

*Staden och staten har vid ett flertal tillfällen tagit ställning till att byggnaderna och området har höga kulturhistoriska värden som ska bevaras. Nedan följer en sammanfattning av för byggnaderna och närområdet relevanta lagskydd och riktlinjer:*

### **Plan och bygglagen**

Fastigheten Konsthallen 15 är grönmarkerad på den kulturhistoriska klassificeringskartan, vilket innebär att Stadsmuseet bedömt att byggnaden är särskilt värdefull ur kulturhistorisk synvinkel. På kartan ingår fastigheten vidare i den särskilt värdefulla miljön Stockholms innerstad med Djurgården (grön linje) För särskilt värdefull bebyggelse är plan- och bygglagen 8 kap, 13, 14 och 17 §§ tillämplig, vilket innebär att bebyggelsen inte får förvanskas, att underhållet ska anpassas till omgivningens karaktär och byggnadens kulturhistoriska värden, att underhållet ska utföras så att de särskilda värdena bevaras, att ändringar ska utföras varsamt och med hänsyn till byggnadens karaktärsdrag samt med tillvaratagande av byggnadens kulturhistoriska värden.

Enligt PBL 2 kap 6 § ska bebyggelse och byggnadsverk utformas och placeras på den avsedda marken på ett sätt som är lämpligt med hänsyn till stads- och landskapsbilden, natur- och kulturvärdena på platsen och intresset av god helhetsverkan.

Enligt PBL 9 kap 35 § ska rivningslov inte ges för en byggnad som bör bevaras på grund av byggnadens eller bebyggelsens historiska, kulturhistoriska, miljömässiga eller konstnärliga värde.

### **Riksintresse för kulturmiljövården**

Byggnaden ligger inom ett område som är av riksintresse för kulturmiljövården. Sådana områden ska enligt 3 kap 6 § Miljöbalken skyddas mot åtgärder som kan påtagligt skada kulturmiljön.

Riksintresseområdet Stockholms innerstad med Djurgården uttrycks i företeelser som till exempel rör nöjeslivets, samvarons och rekreativlivets byggnader och miljöer.

### **Nationalstadsparken**

Byggnaden ligger inom Nationalstadsparken och skyddas enligt 4 kap 7 § Miljöbalken som föreskriver att ”Inom nationalstadspark



får ny bebyggelse och nya anläggningar komma till stånd och andra åtgärder vidtas endast om det kan ske utan intrång i parklandskap eller naturmiljö och utan att det historiska landskapets natur- och kulturvärden i övrigt skadas.” Även av länsstyrelsens vård- och utvecklingsplan för delområdet framgår att utveckling ska ske med respekt för kulturhistoriska värden.

### **Översiktsplanen**

I Stockholms översiktsplan uttrycks att möjligheter till påbyggnad av byggnader uppförda före andra världskriget är starkt begränsad. Vidare omfattas området av den fördjupade översiktsplanen för Nationalstadsparken (FÖP 2009)

### **Skyddsföreskrifter i tomträttsavtal**

Vid upprättandet av tomträttsavtal upprättades ett antal skyddsföreskrifter 1991. Föreskrifterna specificerar bland annat att fasaderna inte får förvanskas, samt att vissa interiörer ska bevaras.

### **Kulturmiljölagen**

Det enskilda byggnadsminnet Konsthallen 14 ligger granne med Konsthallen 15. Ingrepp som kan påverka delar som är skyddade enligt byggnadsminnets skyddsbestämmelser kräver tillstånd från länsstyrelsen. Fastigheten ligger nära fornlämningsområdet RAÄ Stockholm 103. Ingrepp under mark kräver tillstånd från länsstyrelsen.

### **Förvaltningens synpunkter**

Konsthallen 15 ingår i den så kallade Evenemangsparken på Västra Djurgården - ett av Stockholms viktigaste besöks- och turistmål. Kulturförvaltningen är positiv till en utveckling av området som förhåller sig varsamt till den unika kulturhistoriska miljön.

Vad gäller föreliggande förslag framförde dock Stadsmuseet i ett tidigt skede synpunkter som bland annat rörde risk för stor negativ påverkan på platsens kulturhistoriska värden. Framtagen miljökonsekvensbeskrivning visar tydligt att samtliga ombyggnadsförslag skulle innebära stora rivnings- och sprängningsarbeten med risk för både direkta och indirekta skador på byggnaden och närområdet. Närliggande byggnadsminne kan till exempel skadas av sprängningar.

Slutsatsen i den miljökonsekvensbeskrivning som tagits fram av WSP och som är en del av remissunderlaget, är att det så kallade

nollalternativet är det enda förslag som går i linje med gällande lagkrav. De tekniska brister som uppkommit som en följd av provisoriskt och ej åtgärdade ytskikt, där den numera rivna länken till Lindgården anslöt, kan dock allvarligt skada byggnaden och strider därför mot PBL 8 kap 14 §.

Utgångspunkten för fortsatt planering för utveckling av ABBA The Museum och Pop House Hotel borde vara att utreda möjligheterna att utveckla verksamheten inom befintliga byggnader. Kulturförvaltningen har inga invändningar mot en ändrad användningsbestämmelse som öppnar upp för publika bottenvåningar, museum, restaurang och utbildning.

Kulturförvaltningen ser vidare att det är möjligt att utreda en varsam ombyggnad, i form av varsamma interiöra och exteriöra ändringar i icke känsliga delar. I de fall det blir aktuellt att ta fram en ny detaljplan förutsätter förvaltningen att skydds- och varsamhetsbestämmelser införs för att värna de fysiska uttrycken för byggnadernas kulturhistoriska värden. Då ombyggnad till hotell kan innebära stora ingrepp i byggnaden, såväl interiört som exteriört, bör möjligheten till en varsam och icke förvanskande ombyggnad utredas grundligt innan en detaljplan som öppnar upp för denna användning fastställs.

Kulturförvaltningen ser sammanfattningsvis att det finns vissa möjligheter till mindre ombyggnader och varsamma förändringar av fastigheten Konsthallen 15. Föreliggande förslag, som skulle innebära stora sprängningar samt total eller delvis rivning av byggnaderna, bedöms dock strida mot PBL 2 kap 6 §, 8 kap, 13, 14 och 17 §§, 9 kap 35 §, översiktsplanens riktlinjer, nationalstadsparkens bestämmelser och gällande tomträttsavtal, samt innebära risk för påtaglig skada på riksintresset Stockholms stad med Djurgården.

Mot bakgrund av ovanstående förslår förvaltningen att kulturnämnden avstyrker programförslaget i de delar som rör rivning, sprängning och påbyggnad med hänvisning till den negativa påverkan på kulturhistoriska värden det skulle innebära.

### **Jämställdhets- och barnkonsekvensanalys**

Programförslaget bedöms inte ha någon påverkan på frågor rörande jämställdhet och barnperspektiv.



## **Bilagor**

- Remiss av program för Konsthallen 15 i stadsdelen Djurgården S-Dp 2018-00710.
- Miljökonsekvensbeskrivning
- Antikvarisk förundersökning med kulturmiljöanalys och konsekvensbeskrivning
- Antikvarisk förundersökning
- Gestaltningsbilaga