



KONSTHALLEN 15 m.fl.

Miljökonsekvensbeskrivning



Konsthallen 15 - MKB

BESTÄLLARE

Stockholms stad

KONSULT

WSP Samhällsbyggnad

WSP Sverige AB
121 88 Stockholm-Globen
Besök: Arenavägen 7
Tel: +46 10 7225000

Org nr: 556057-4880
Styrelsens säte: Stockholm
www.wsp.com

KONTAKTPERSONER

Cecilia Lindqvist
cecilia.lindqvist@wsp.com
010-722 82 88

UPPDRAGSNAMN

MKB Konsthallen 15

UPPDRAGSNUMMER

10278609

FÖRFATTARE

Cecilia Lindqvist

LAYOUT

Paulina Virta

DATUM

2018-12-18

ÄNDRINGSDATUM



Innehåll

1. Överblick	4	3. Planens betydande miljöaspekter	40
Konsekvensbeskrivning av huvudalternativet	4	Påverkan, effekt och konsekvenser för kulturmiljön –huvudalternativet	41
Uppdrag, syfte och metod	8	Bedömda åtgärder och utredningsbehov för att uppnå lagkraven	44
Planprogrammet	10	Önskvärd utveckling- Att stärka värdena	45
Huvudförslaget- Hus A, Stenhuset	10	Övergripande råd –skyddsåtgärder	46
Huvudförslaget - Hus B, Paviljongen	10		
2 . Bedömningsgrunder	11	4 Alternativ	47
Underlagsmaterial, metodik och osäkerheter	12	Konsekvensbeskrivning av alternativ A	48
Utpekade värden, lagskydd, planer och program	13	Konsekvensbeskrivning av alternativ B	48
Miljöbalken	13	Konsekvensbeskrivning av nollalternativ	50
Kulturmiljölagen	18	Sammanställning konsekvensbeskrivning av samtliga alternativ	51
Plan- och bygglagen	19		
Gällande detaljplan	23	5 Källor	52
Skyddsföreskrifter i tomträttsavtal	23		
Stockholms stads översiktsplan	24		
Översiktsplan för Nationalstadsparken	24		
Vård- och utvecklingsplan för Nationalstadsparken	25		
Sammanfattning av tidigare antikvariska utredningar	28		
Miljöns känslighet och tålighet	30		
Viktiga vyer mot planområdet	32		

1

Överblick

Konsekvensbeskrivning av huvudalternativet

Övergripande

Programförslagets huvudalternativ som bedöms övergripande innebära stora negativa konsekvenser för kulturmiljön. Huvudförslaget bedöms medföra hög risk för total rivning av byggnaderna intill Allmänna Gränd. Detta då bevarande av enbart fasaderna är tekniskt mycket komplicerat och det i detta skede inte kan påvisas hur bevarande är möjligt att förena med interiör rivning och byggnation av tre källarvåningar som innebär sprängning, schakt och spontning.

Fullständig rivning av Stenhuset med återuppbyggnad inklusive ökad volym bedöms sammantaget medföra stor negativ påverkan för kulturmiljön avseende såväl objektet och helhetsmiljön kring Allmänna Gränd. Ändringarna är omfattande och permanenta, vilket innebär att den är oåterkallelig. Åtgärderna bedöms inte kunna kompenseras.

Om fasaderna kan bevaras kan delar av det kulturhistoriska värdet avseende exteriörerna av Stenhuset och Sommarpaviljongen bestå. Återställning ska ske på ett antikvariskt fullgott sätt. Oavsett om fasaden på Stenhuset bevaras föreslås en påbyggnad på huset samt rivning av interiörerna vilket innebär utradering av

kulturhistoriska värden. Även om fasaden mot Allmänna gränd kan bevaras bedöms konsekvenserna bli stora då ingreppet är omfattande. Ur kulturhistorisk synvinkel skulle bevarande av exteriörerna bilda tomma ”kulisser”, de kulturhistoriska värdena av helhetsmiljön minskar då måttligt-kraftigt och värdet av objekten minskar radikalt eller uttraderas helt då miljöns autenticitet går förlorad.

Riksintresset Stockholms innerstad inklusive Djurgården

Förslaget bedöms innebära risk för skada på riksintresset för Stockholms innerstad inklusive Djurgården. Detta med anledning av miljöns särskilt höga värden, exponerade och välbesökta läge i kombination med kumulativa effekter och miljöns känslighet för ytterligare ändringar. Förslaget bedöms innebära utarmning av fysiska uttryck för Stockholms nöjesliv och anrika restauranger samt utradering av autentiska uttryck för Djurgårdens bebyggelse. Åtgärden är irreversibel och bedöms inte kunna kompenseras. Särskilt bedöms möjligheten till att utläsa den kulturhistoriska berättelsen om olika samhällsklassers nöjesliv på Djurgården att försvagas då byggnaderna uppfördes för arbetarklassen och folkrestaurangernas

verksamhet. Detta återspeglas i miljöernas tidstypiska och enklare utformning och kompletterar utbudet och läsbarheten av Djurgårdens diversitet och förankring som allmänt besöksmål under århundradena.

Summan av tidigare skada i form av bl.a. rivningen av Lindgården gör att miljön är känslig för ytterligare ändringar som försvagar läsbarheten. De hittills gjorda ändringarna inom kvarteret, tillsammans med rivning av Konsthallen 15, kan sammantaget medföra att planprogrammet innebär risk för stora negativa konsekvenser avseende riksintresset.

Åtgärden bedöms även kunna riskera att bli prejudicerande i form av att fler fastighetsägare inom riksintresset ansöker om liknande interiöra ändringar som innebär rivningar och bevarande av fasaderna som kulisser.

Nationalstadsparken

Förslaget bedöms innebära risk för skada på kulturvärden i Nationalstadsparken då åtgärden inte bedöms uppfylla lagstiftningens bestämmelser att bevara natur – och kulturvärden. Vidare bedöms de kulturhistoriska värdena vara höga och viktiga som del av ett mycket välbesökt entréområde till nationalstadsparken. Tillskapande av hotellverksamhet med publika bottenvåningar bedöms delvis gå i linje med översiktsplanen för Nationalstadsparkens vägledning för markanvändning och utveckling av Evenemangsparken avseende vidareutveckling

av området som nöjes- och lustpark. Dock bedöms rivning och påbyggnad avvika från vägledningen att ”bevara områdets karaktär” och ”bevara särskilda kulturhistoriska värden i byggnader”. De eventuella positiva konsekvenserna bedöms inte kunna kompensera förlusten och förvanskningen av kulturhistoriska värden som är relaterade till bebyggelsemiljön.

Enskilt byggnadsminne

Förslaget kan även innebära risker för direkta och indirekta skador på det intilliggande byggnadsminnet Konsthallen 14. Det intilliggande enskilda byggnadsminnet påverkas indirekt genom att den kulturhistoriskt värdefulla bebyggelsemiljön i sin helhet minskar i värde. Vidare finns risk för direkta skador relaterade till de byggnadstekniska aspekterna kring byggnationen av källarvåningarna samt risker för skador under byggtid. Konsekvenserna avseende byggnadsminnet med kulturhistorisk kontext och bebyggelsemiljö bedöms bli måttliga om åtgärderna sker med anpassade skyddsåtgärder för grundvatten, vibrationer och direkta skador under byggtid.

Plan- och bygglagen

Gällande programförslagets delar som innebär prövning av att utveckla ”hotellverksamhet med publika bottenvåningar, museum, restaurang och utbildning” bedöms dessa vara möjliga kombinera med bevarande och utvecklande av de befintliga kulturvärdena inom planområdet. Om befintlig lagstiftning följs gällande bl.a. krav gällande



bevarande av nationalstadsparkens kulturvärden samt plan- och bygglagens förvanskningförbud och varsamhetskrav, samt krav på skydd av kulturvärden i detaljplanen, bedöms planen kunna bidra till att stärka och utveckla kulturvärdena kring södra Djurgården. Huvudförslagets delar som innebär rivningar och påbyggnad bedöms strida mot plan- och bygglagens krav på varsamhet och förvanskningförbud (8 kapitel 13 och 17 §). Helhetsmiljön kring Allmänna gränd bedöms kunna klassificeras som ”särskilt värdefull bebyggelseområde” enligt plan- och bygglagen. Därmed bedöms det vara lagkrav på att bebyggelsens värden ska skyddas i kommande detaljplan.

Helhetsmiljön och läsbarheten av kulturmiljön i vyerna längs med Djurgårdsvägen bedöms sammantaget påverkas negativt av föreslagna ändringar och tillägg. Den ökade volymen av Stenhuset kommer delvis att tillskapa ett förändrat taklandskap och volymförskjutning vilket innebär att den nya byggnadens brandgavel blir synlig i vyerna från Djurgårdsvägen samt att fönstren på brandgaveln på byggnadsminnet Konsthallen 14 delvis kommer att skymmas av takfallen i vyerna från Djurgårdsvägen. Konsekvenserna för läsbarheten av den kulturhistoriska kontexten kring Allmänna gränd är mer omfattande och värdet av kulturmiljön bedöms urholkas, försvagas och påverkas måttligt negativt av föreslagna ändringar.

Stockholms stads översiktsplan

I Stockholms stads översiktsplan anges att möjligheten till påbyggnader på bebyggelse från tiden före andra världskriget är starkt begränsad och staden har uttryckt att påbyggnader på bebyggelse innan andra världskriget i regel är olämpliga. Staden har vidare uttryckt att det generellt finns starka invändningar mot att riva bebyggelse från tiden före andra världskriget. Delvis kan den föreslagna verksamheten gå i linje med intentionerna att stärka och utveckla området kring södra Djurgården. Åtgärden bedöms sammantaget strida mot intentionerna i Stockholms stads översiktsplan avseende bevarande/stärkande åtgärder av riksintresset Stockholms innerstad med Djurgården.

Slutsats

- Markanvändningen i planprogrammet som innebär ”hotellverksamhet med publika bottenvåningar, museum, restaurang och utbildning” bedöms generellt vara möjliga kombinerade med bevarande och utvecklande av de befintliga kulturvärdena inom planområdet.
- Huvudförslaget som framförs i planprogrammet bedöms strida mot översiktsplanens riktlinjer, nationalstadsparkens bestämmelser, riksintresset Stockholms stad med Djurgården, plan- och bygglagen samt skyddsföreskrifter som finns i nu gällande tomträttsavtal.
- Programförslaget bedöms sammanfattningsvis medföra betydande miljöpåverkan med avseende på påverkan på kulturmiljö.

	← Förändring →					
Områdets värden kommer att:	Förädlas	Förökas	Förstärkas	Förbli oförändrade	Försvagas	Försvagas Försvinnas
Innebörd	Förbättring			Ingen påverkan	Skada	Risk för påtaglig skada
Förhållningssätt	Inspirera Berika			Hänsyn Bruka varsamt	Hindra - Lindra Minimera skadan	Ej tillåtet Undvika skadan

Översikt av bedömda konsekvenser avseende huvudalternativet. Matrisen baseras på Riksantikvarieämbetets handbok för bedömning av påverkan på riksintresse "Kulturmiljövårdens riksintressen enligt 3 kap. 6 § miljöbalken Handbok 2014-06-23". Handlingsutrymmet vid tillämpning av hushållningsbestämmelsen – från att stärka det önskvärda till att förhindra det otillåtna.

Pettersonska huset, enskilt
byggnadsminne, Konsthallen 14

Gröna Lunds huvudingång

Stenhuset, Konsthallen 15

Sommarpaviljongen,
Konsthallen 15

Hasselbacken

Cirkus

Allmänna gränd

Uppdrag, syfte och metod

Stadsbyggnadskontoret har bedömt att detaljplanens genomförande kan antas medföra sådan betydande miljöpåverkan som åsyftas i PBL 4 kap 34§ eller MB 6 kap 11§ att en miljöbedömning behöver göras. Miljöbedömningen belyser framför allt konsekvenser avseende påverkan på riksintresse för kulturmiljövården Stockholms innerstad med Djurgården samt Kungliga Nationalstadsparken. Andra aspekter som beskrivs är påverkan på intilliggande enskilt byggnadsminne. Förslaget har bedömts i huvudsak genom att beskriva planens/programmets påverkan, effekt och konsekvens för kulturmiljön. Vidare har ett referensalternativ/nollalternativ beskrivits som redogör för miljöns sannolika utveckling om förslaget ej genomförs.

Bedömningsgrunder är främst relationen till befintlig lagstiftning. Som stöd för bedömningen redovisas fotomontage som visar de föreslagna ändringarna från ett antal vyer som har bedömts som relevanta. Åtgärder som föreslås för att förebygga, hindra eller motverka betydande negativ miljöpåverkan har beskrivits.

Med begreppet miljökonsekvensbeskrivning (MKB) avses själva dokumentet. I MKB:n ska den betydande miljöpåverkan som kan antas uppstå av planens genomförande beskrivas och bedömas.

Västra Djurgården idag

Planområdet är beläget inom Djurgårdsöns västra del som i vissa sammanhang kallas "Evenemangsparken" men betecknas även som "Västra Djurgårdsön", eftersom nöjen och evenemang inte präglar hela delområdet. Området innehåller många museer och nöjesetablissemang är ett av Stockholms allra viktigaste besöksmål och har även vid internationell jämförelse många besökare. Området präglas av promenadstråk, större villor, Skansenberget med Djurgårdsöns högsta punkt, upptar en stor del av området. Närheten till vatten är också ett kännetecken. Djurgårdsbron är en viktig entré till Nationalstadsparken. På ena sidan ligger stenstaden med tät kvartersbebyggelse och en bebyggelsefront med upp till sju våningar höga hus. Vid andra sidan brofästet möter Djurgården med konsrasterande struktur, karaktär och skala i stark kontrast till den intensiva stadsmiljön. Gatorna är alléplanterade och omges av parker och man har gott om utblickar över vattnet. Bebyggelsen är varierad men ett typiskt inslag är stora påkostade villor från 1800-talets senare del. Från bron utgår tre huvudstråk.

Mot söder leder Djurgårdsvägen, områdets bärande kommunikationsstråk, med en karakteristisk lindallé. Med många anrika restauranger och museibyggnader efter vägen är områdets historia som rekreations- och

utflyktsområde tydlig. Liljevalchs konsthall är en upptakt till nöjesetablissemangens hjärta kring Djurgårdsslätten, där också Skansens huvudentré ligger.

De branta sluttningarna avgränsar Skansen från det övriga delområdet. Vid bergets fot ligger byggnader som under lång tid gett plats åt restauranger och nöjeslokaler. Husen är ofta skilda från gatan genom stödmurar och trädplanterade parkytor. Karaktären av evenemangsområde upphör bortanför Djurgårdsslätten, där ett mer utpräglat parklandskap möter.

Allmänna gränd är porten till Djurgården för besökare som kommer med färja. Här ligger också Gröna Lunds entré. Under turistsäsongen har stråket mellan Allmänna gränd och Skansen ett myllrande folkliv. Söder om Djurgårdsvägen ligger Djurgårdsstaden med småskaliga bostadshus från 1700- och 1800-talen. Bebyggelsemönstret är tätt med stadslika gaturum. Ned mot vattnet finns också flerbostadshus från 1920- och 1930-talen.



Karta som markerar planområdet men även omgivningen i sin helhet som inkluderas i den antikvariska bedömningen

Planprogrammet

Planprogrammet syftar till att pröva förutsättningarna för utveckling av verksamheten inom Konsthallen 2. Förslaget innebär dels att stora delar av byggnaden från 1880-talet inom Konsthallen 15 rivs och att en ny byggnad med högre höjd uppförs bakom den bevarade gatufasaden, alternativt att även gatufasaden rivs och återuppförs, dels att det inre av byggnaden från 1920-talet rivs men att dess fasader bevaras och omgestaltas mot Djurgårdsvägen. Planprogrammet syftar till att utreda förändringarnas påverkan på platsens kulturvärden, särskilt med avseende på att området är del av riksintresset för kulturmiljövården Stockholms innerstad med Djurgården och riksintresset Nationalstadsparken.

Programmet syftar vidare till att pröva användningen av hotellverksamhet med publika bottenvåningar, museum, restaurang och utbildning.

Huvudförslaget- Hus A, Stenhuset

Programförslaget innebär att nya volymer kan tillföras på var sida om stenhusets (Hus A) mittparti liksom mot gården samt att en källare i tre plan grävs ut. Genom att gräva ut källaren möjliggörs en sammankoppling med befintligt museum i fastigheten intill som är beläget i tre våningar under mark. De ökade volymerna på stenhuset och bakom byggnaden möjliggör skapandet av fler hotellrum och en ny koppling som skulle stärka befintlig hotellverksamhet i intilliggande fastighet. De nya takens respektivenock ges samma höjd som mittdelens befintliga tak. Taket mot Allmänna gränd uppförs med samma vinkel och takmaterial som befintligt tak, med tillkommande takkupor, alternativt takfönster. Mot baksidan görs takvinkeln flackare för att skapa bättre rumshöjd i hotellrum.

Bottenbjälklag och innerväggar i byggnaden rivs, dels för att ge möjlighet att tillföra nya volymer upp till höjden på byggnadens mittparti, dels för att ge möjlighet att bygga källare i tre våningsplan. Den tillkommande källaren följer fastighetens gräns mot övriga fastigheter inom kvarteret och sträcker sig ut upp till cirka två meter utanför fasadnivå mot Allmänna gränd. Källaren kopplas samman med ABBA-muséet på fastigheten Konsthallen 2. Förutsättningarna för bevarande av byggnadens fasader kommer att utredas under det kommande planarbetet. Om fasaderna kan bevaras kommer de bilda en "kuliss" till nybygganden innanför ytterväggarna. Om fasaderna rivs kommer de att återuppföras med en utformning, material och

detaljutförande som väsentligen återskapar befintlig fasad. Entrén vid Allmänna gränd föreslås leda in till en hotelllobby med lounge och en bardel och med ett atrium som förser underliggande planets hotellrum med ljus.

Huvudförslaget - Hus B, Paviljongen

Paviljongen bevaras utvändigt. Underbyggnad medges om det kan lösas utan men för fasaden. Fasaderna renoveras och tilläggsisoleras. Den sentida inglasningen mot Djurgårdsvägen ersätts med en ny fasad som anpassas till byggnadens karaktärsdrag. Originaldetaljer sparas i möjligaste mån och återanvänds. Byggnaden får en ny invändig stomme och stomkomplettering som motsvarar ny planlösning och användning.

Sommarpaviljongen byggs samman med Konsthallen 2 upp till plan 1. Den nya volymen utförs indragen för att frigöra byggnadernas hörn. En utrymningsväg mynnar ut mot Djurgårdsvägen i den nya volymen.

2

Bedömnings- grunder

Underlagsmaterial, metodik och osäkerheter

Underlag som använts inkluderar riksintressen, byggnadsminnen i bebyggelseregistret, registrerade lämningar i Riksantikvarieämbetets databas FMIS, Stockholms stadsmuseums kulturhistoriska klassificering. Vidare har översiktsplan för Stockholm, översiktsplan för Nationalstadsparken, vård- och utvecklingsplan för Nationalstadsparken utgjort viktiga källor. Bedömningen har främst utgått från de olika typer av skyddsformer och den lagstiftning som berör kulturmiljöerna inom programområdet.

Riksantikvarieämbetes handbok för riksintressen har utgjort en viktig källa för konsekvensbedömningarna då utredningen berör två riksintressen.

De två utredningar som utförts för Konsthallen 15 har utgjort bedömningsunderlag vilka har framställts av AIX 2015 respektive Tyréns 2016.

Påverkan från ändringarna och tilläggen beror i viss mån på omfattningarna av rivningar vilket i detta skede inte har klarlagts och osäkerheter förekommer.

Påverkan byggskedet beror i mycket stor utsträckning på byggnadernas grundläggning. I detta skede har en inventering av grundläggningen inom området inte genomförts, vilket medför osäkerheter i bedömningarna. Bristen på uppgifter om grundläggning innebär att skador från byggskede inte kan uteslutas.



Utpekade värden, lagskydd, planer och program

Miljöbalken

Miljöbalken syftar till att främja en hållbar utveckling som innebär att nuvarande och kommande generationer tillförsäkras en hälsosam och god miljö.

Miljön ska så långt möjligt skyddas mot skada och åtgärden ska uppfylla miljöbalkens krav på att området används för sådana ändamål som det är bäst lämpat för samt som medför en från allmän synpunkt god hushållning. Balken ska tillämpas så att bland annat värdefulla kulturmiljöer skyddas och vårdas. I ärenden där miljöbalkens allmänna hänsynsregler gäller ska andra kapitlet tillämpas och då gäller att projektet ska anpassas till dess ytterligare hänsyn kan anses orimlig.

Riksintresse för kulturmiljövård 3 kap 6 §

Riksintressen för kulturmiljövården är sammanhängande kulturmiljöer av stor betydelse ur ett nationellt perspektiv. Det är områden som pekats ut av Länsstyrelsen och Riksantikvarieämbetet gemensamt. För riksintresseområden för kulturmiljövården gäller att de ska skyddas mot åtgärder som kan innebära påtaglig skada på kulturmiljön. Till varje område (anspråk) som pekats ut som riksintresse för kulturmiljövård finns en

riksintressebeskrivning, som redogör för anspråket. Det är den delen av anspråken som regleras enligt lag (Miljöbalken 3 kap 6 §).

Ett riksintresse kan bara vägas mot andra riksintressen, inte mot intressen som kommunen bedömer som viktiga i allmänhet. Förbudet mot att vidta åtgärder som kan påtagligt skada riksintresset gäller oberoende av om den planerade åtgärden vidtas inom eller utanför det utpekade riksintresseområdet. Det är åtgärdens påverkan på områdets riksintressanta värden som ska bedömas och som avgör åtgärdens tillåtlighet.

Länsstyrelsen kan upphäva en detaljplan som innebär påtaglig skada och ska senast vid granskningen lämna besked om invändningar som kan leda till ett ingripande. Om länsstyrelsen bedömer att en åtgärd kan medföra påtaglig skada bör länsstyrelsen så tidigt som möjligt ange hur åtgärden riskerar att inte tillgodose riksintresset. Därigenom skapas förutsättningar för att åtgärden ska kunna justeras under planeringsprocessen och påtaglig skada undvikas.

- Utredningsområdet omfattas av riksintresset Stockholms innerstad [AB 115]

Riksintressen för kulturmiljövård

AB 115 Stockholms innerstad med Djurgården
Relevanta delar av motivtexten;

Storstadsmiljö, präglad av funktionen som landets politiska och administrativa centrum sedan medeltiden och de mycket speciella topografiska och kommunikationsmässiga förutsättningarna för handel, samfärdsl och försvar. Utvecklingen inom stadsplane- och byggnadskonsten har fått särskilt tydliga uttryck med alla epoker från medeltiden till nutid väl representerade. Residensstad, domkyrko- och universitetsstad samt viktig sjöfarts- och industristad.

Urval av relevanta fysiska uttryck:

- Nöjeslivets, samvarons och rekreationslivets byggnader och miljöer. Teatrar och konsertsalar, Gröna Lunds tivoli och andra nöjesetablissemang. Anrika restauranger och värdshus, ordenshus och lokaler för olika sällskap, Skansen, Fåfängan, idrottsanläggningar, parker och flanörstråk.
- Djurgårdens bebyggelse och rekreationslandskap, med rötter i 1600-talets kungliga jaktpark.
- Områden med stenhus Områden med stenhus från 1600-, 1700- och första delen av 1800-talet, både för aristokratin, den nya klassen av rika borgare och för ett lägre borgerligt skikt – stadspalats, malmgårdar, borgargårdar samt även äldre parker och inslag av grönska. De lägre samhällsklassernas småskaliga trähus i stadens dåvarande ytterkanter och otillgängliga delar.

Vad är ett riksintresse?

- Ett riksintressant kulturlandskap belyser särskilt väl en betydelsefull samhällshistorisk utvecklingsprocess
- Möjligheten att utläsa eller uppleva ”den riksintressanta berättelsen” i landskapet är central

Kulturmiljövårdens totalt ca 1650 riksintressen spänner över en långs tidsrymd, från forntida boplatssområden till efterkrigstidens förortsmiljöer och omfattar ett brett urval av miljöer som innefattar såväl landsbygd som stadslandskap.

De riksintressanta kulturmiljöerna är miljöer där ett betydelsefullt historisk skeende eller företeelse särskilt väl går att utläsa eller uppleva i dagens landskap. Sammantaget ska de ge en bred, nyanserad och övergripande bild av samhällets historia och de ska belysa ett brett spektrum av tidsperioder, utvecklingsskeden och händelser som har varit av betydelse för samhällsutvecklingen. Det är sammansatta miljöer där landskapet, bebyggelse av olika slag, kommunikationsstrukturer eller andra fysiska uttryck tillsammans bildar en komplex helhetsmiljö.

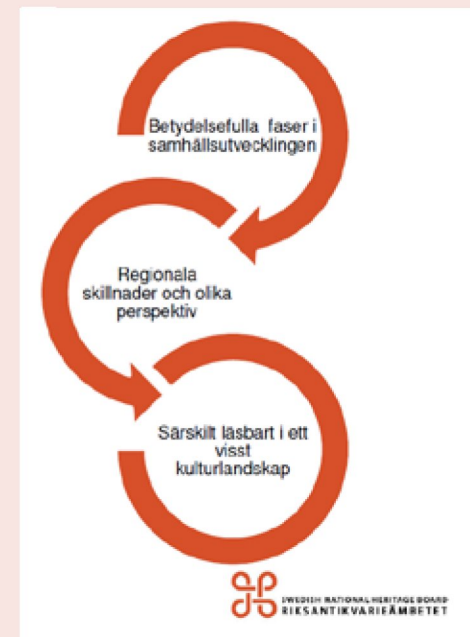
Miljöbalkens hushållningsbestämmelse

Hänsyn till kulturmiljöer av allmänt intresse och av riksintresse regleras i de s.k. Hushållningsbestämmelserna i 3 och 4 kap. miljöbalken (1998:808). Bestämmelsernas syfte är att ge stöd i avgörandet av hur mark- och vattenområden ska användas, och reglerna ska tillämpas så att en god hushållning främjas.

Bestämmelserna om 3 och 4 kap. miljöbalken aktiveras endast vid ändrad markanvändning, och kan därför inte användas för att upphäva en pågående verksamhet. De ska tas i beaktande vid vissa beslut eller tillståndsprövningar enligt bl.a. plan- och bygglagen och miljöbalken.

Miljöbalkens 3 kapitel 6 § avser sådana kulturmiljöer som anses särskilt värdefulla från en nationell synpunkt och som därför ska skyddas mot åtgärder som påtagligt kan påverka eller skada områdets karaktär. Uttrycket påtaglig skada avser sådana åtgärder som kan ha en bestående negativ inverkan eller tillfälligt ha en mycket stor negativ inverkan.

6§ Mark- och vattenområden samt fysisk miljö i övrigt som har betydelse från allmän synpunkt på grund av deras naturvärden eller kulturvärden eller med hänsyn till friluftslivet skall så långt som möjligt skyddas mot åtgärder som kan påtagligt skada natur- eller kulturmiljön. Behovet av grönområden i tätorter och i närheten av tätorter skall särskilt beaktas. Områden som är av riksintresse för naturvården, kulturmiljövården eller friluftslivet skall skyddas mot åtgärder.

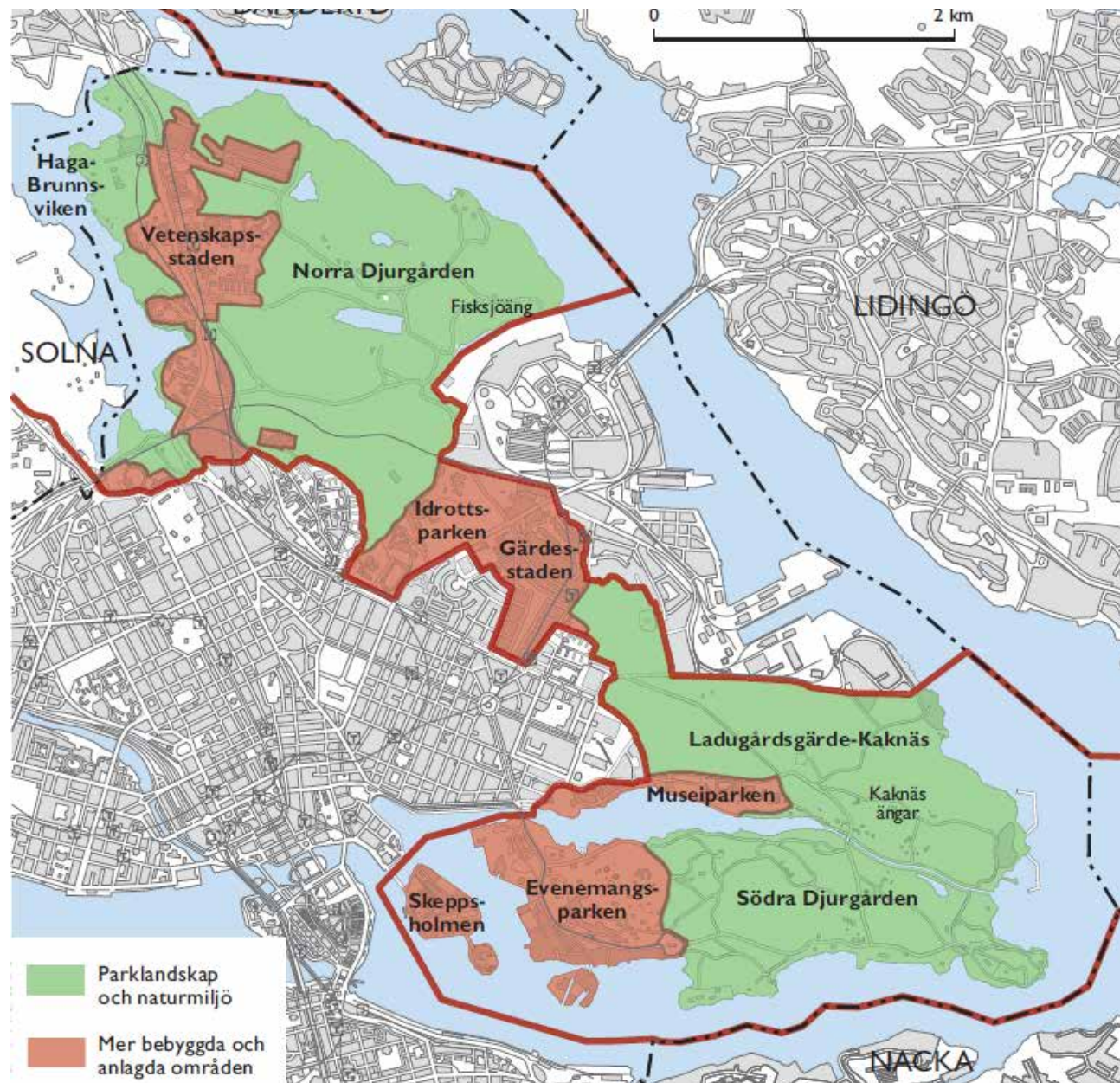


Nationalstadsparken

Området Ulriksdal - Haga - Brunnsviken - Djurgården utgör sedan 1995 nationalstadspark (se figur). Det är ett stort och varierat skyddat område inom tre kommuner (Solna, Stockholm och Lidingö). Inom Nationalstadsparken är det historiska landskapets natur- och kulturvärden skyddade från exploateringsåtgärder genom ett särskilt lagskydd i 4 kap. 7 § miljöbalken.

- Inom en nationalstadspark får ny bebyggelse och nya anläggningar komma till stånd och andra åtgärder vidtas endast om det kan ske utan intrång i parklandskap eller naturmiljö och utan att det historiska landskapets natur- och kulturvärden i övrigt skadas.
- Genom att lagen omnämner natur- och kulturvärden i övrigt är skyddet därmed inte avgränsat till enbart parklandskap och naturmiljö utan syftar till att skydda Nationalstadsparkens värden i helhet.

Av rättspraxis följer att innebörden av skyddet gällande rättsintresset i 3 kap. 6 § också gäller för åtgärder som vidtas utanför området för riksintresset men påverkar värden i området, medan 4 kap. 7 § (nationalstadsparken) endast gäller för åtgärder inom nationalstadsparken.



Figur 1: Karta från Stockholms stads översiktsplan för Nationalstadsparken (2003). På kartan ses olika karaktärsområden som staden har identifierat; Skeppsholmen, Evenemangsparken, södra Djurgården, Ladugårdsgärde-Kaknäs, Gärdesstaden, Idrottsparken, Norra Djurgården, Vetenskapsstaden, Haga Brunnsviken.

De båda paragraferna samverkar avseende bedömningen av vilka eventuella intrång som kan vara acceptabla, eller möjliga att genomföra på grund av undantaget i 4 kap. 7 § andra stycket. Vid riksintressebedömningen enligt 3 kap. 6 § ska inte åtgärder tillåtas som påtagligt kan skada natur- eller kulturmiljön, medan enligt 4 kap 7 § får åtgärder som kan skada nationalstadsparkens värden endast ske om det kan ske utan intrång i parklandskap eller naturmiljö och utan att det historiska landskapets natur- och kulturvärden i övrigt skadas, om inte undantagen i andra stycket kan tillämpas.

Det innebär att skyddet för nationalstadsparken enligt 4 kap. 7 § innebär en striktare bedömning än enligt 3 kap. 6 § eftersom påtaglighetsrequisitet saknas. Dock finns undantaget i 4 kap. 7 § andra stycket som lättar upp tillämpningen, åtminstone för tillfälliga intrång. Ett litet utrymme finns också för bestående skador, om åtgärden uppfattas som ett obetydligt intrång, se punkt två i undantaget. Detta utrymme torde dock vara mycket litet.

Skada

Inom parken råder förbud mot åtgärder som innebär skada på parkens värden. Med skada avses enligt förarbetena till miljöbalken (prop. 1997/98:45) en negativ inverkan av någon betydelse på de värden som anges i bestämmelsen. I 4 kap. 1 § miljöbalken beskrivs hur stort intrånget eller hur stor skadan får vara.

Av 4 kap. 1 § följer också att ett eventuellt acceptabelt intrång enligt bedömningen av intrång med

påtaglig skada enligt 4 kap. 1 §, begränsas av 4 kap. 7 §, eftersom det i 4 kap. 7 § inte tillämpas något påtaglighetsrequisit (påtagligt skadar natur- och/eller kulturmiljön), på sätt som framgår av 4 kap. 1 §. Enligt 4 kap 7 § får inga intrång ske, om inte undantaget i 4 kap. 7 § andra stycket kan tillämpas. Dock har 4 kap. 1 § relevans avseende bedömning av skadebegreppet.

Av bestämmelsen följer att exploateringsföretag och andra ingrepp i en nationalstadspark inte får komma tillstånd om de påtagligt skadar områdets natur- och kulturvärden. Av förarbetena framgår att bedömningen bör utgå från de sammanhållna natur- och kulturvärdena inom hela parken och att detta även inbegriper bedömningar av tillfälliga åtgärder (prop. 1997/98:45, Del 2, s. 36).

I propositionen (prop. 2008/09:110) som föregick tillägget av undantaget i 4 kap 7 § framgår att det inte får kvarstå mer än ett obetydligt intrång eller en obetydlig skada efter återställandet, vilket innebär att det endast finns ett litet utrymme för ett bestående intrång eller en bestående skada. Vad som menas med mer än ett obetydligt intrång eller en obetydlig skada får avgöras i det enskilda fallet (prop. 2008/09:110, sid 12). Det framgår av propositionen att avsikten med lagändringen var att det skulle bli möjligt att vidta vissa åtgärder som tillfälligt inverkade på en nationalstadspark utan att det nuvarande långsiktiga skyddet för parken förändras. För att upprätthålla det långsiktiga skyddet ska parken återställas efter att åtgärden har utförts. Något varaktigt intrång i parklandskap eller naturmiljö bör enligt propositionen inte godtas. För att kravet på återställande inte

ska få orimliga konsekvenser, menar regeringen att det bör begränsas på så sätt att det inte får kvarstå mer än ett obetydligt intrång eller en obetydlig skada efter återställandet (prop. 2008/09:110, sid 12).

Området Ulriksdal-Haga-Brunnsviken-Djurgården fick status som nationalstadspark år 1995. Redan innan dess var området (utom Bergshamra) riksintresse för kulturmiljövård enligt 3 kap 6 § miljöbalken. Båda paragraferna blir därför parallellt tillämpliga vid bedömningen, om acceptabla intrång i nationalstadsparken och dess påverkan på parkens värden.

Skyddet enligt 4 kap 7 § för nationalstadsparken gäller för åtgärder som utförs i själva parken, medan riksintresset i 3 kap 6 § även gäller för åtgärder utanför parken som riskerar att skada värdena i parken. I områden med riksintresse för kulturmiljö ska mark- och vattenområden samt fysisk miljö i övrigt som har betydelse från allmän synpunkt på grund av deras kulturvärden så långt som möjligt skyddas mot åtgärder som påtagligt kan skada natur- eller kulturmiljön.



Vy från Museiparken mot Evenemangsparken inom Nationalstadsparken.

Nationalstadsparkens värden

Kungliga nationalstadsparken rymmer flera olika värden, såväl Kulturhistoriska, rekreativa som ekologiska. Länsstyrelsen har därför formulerat fem ledord för parken som inrymmer de viktigaste aspekterna för parkens karaktär:

- Kungligt inflytande och Sveriges historia
- Biologisk mångfald
- Folknöje
- Kunskap
- Hälsa och motion

Kulturmiljölagen KML (1988:950)

Kulturmiljölagen skyddar fornlämningar (2 kap), byggnadsminnen (3 kap) och kyrkliga kulturminnen (4 kap) samt skydd mot utförelse av vissa äldre kulturföremål.

Enskilda byggnadsminnen

Konsthallen 14 som är belägen intill det aktuella utredningsområdet utgör ett enskilt byggnadsminne och skyddas med kulturmiljölagen. Länsstyrelsen är tillsynsmyndighet för enskilda byggnadsminnen.

Denna byggnad och miljö har generellt en mycket hög känslighet för indirekt och direkt påverkan. Risk för påverkan är beroende på undergrund, konstruktion, kulturhistoriskt värde och material. Krav på kontrollprogram kan förekomma inför byggstart.

Fornlämningar

Fornlämningar är skyddade enligt kulturmiljölagen 2 kap. En fornlämning är en lämning efter människors verksamhet under forna tider, som har tillkommit genom äldre tiders bruk, är varaktigt övergivna och har tillkommit före år 1850.

I kommande skede kommer de arkeologiska förutsättningarna att behöva utredas och kontakt ska ske med länsstyrelsen i tidigt skede.



Fastigheten Konsthallen 14 bildades och bebyggdes under 1700-talets första hälft. Den nuvarande bebyggelsen tillkom i huvudsak mellan 1861 och 1870. En mindre byggnadsdel från 1849 ingår i ett av bostadshusen. Från de rivna 1700-talsbyggnaderna har ett antal inredningsdetaljer återanvänts i husen. Exteriörerna är tämligen välbevarade och stora delar av de ursprungliga planlösningarna och inredningsdetaljerna finns bibehållna. Fastigheten utgör ett välbevarat exempel på bostadsbebyggelse från 1860- och 1870-talen. Källa: bebyggelseregistret 2018-12-13.

Plan- och bygglagen

Plan- och bygglagen (PBL) reglerar hur mark- och vattenområden används och hur markanvändningen skall utvecklas. Lagen fastställer att planläggningen av mark- och vattenområden är en kommunal angelägenhet och ställer krav på att kommunen upprättar en översiktsplan över hela kommunen. Lagen innehåller föreskrifter om bland annat detaljplaner och bygglov.

Planläggning enligt denna lag ska ske med hänsyn till natur- och kulturvärden, andra miljöaspekter samt mellankommunala och regionala förhållanden. Lagen fastställer att byggnader eller områden som är särskilt värdefulla från historisk, kulturhistorisk, miljömässig eller konstnärlig synpunkt inte förvanskas. Dessa kan av kommunerna skyddas genom bestämmelse i detaljplan.

Den aktuella fastigheten är grönklassad i Stockholms stadsmuseums klassificering av stadens bebyggelse. Det innebär att den bedömts ha ett kulturhistoriskt värde och att följande paragrafer i Plan- och bygglagens 8 kap. kan komma att användas vid plan och bygglovshantering.

Andra kapitlet

I plan- och bygglagens andra kapitel preciseras ett antal allmänna intressen. Där anges bland annat att man ska ta hänsyn till stads- och landskapsbilden och platsens natur- och kulturvärden. Ett bebyggelseområdes särskilda historiska, kulturhistoriska, miljömässiga och konstnärliga

värden ska skyddas. Befintliga karaktärsdrag ska respekteras och tas tillvara.

Vid prövning av en detaljplan ska kulturmiljöperspektivet vägas in. Som ett allmänintresse är kulturmiljöperspektivet en central och ibland avgörande aspekt för lämpligheten i att bebygga ett markområde. Särskild hänsyn ska alltid tas till kulturvärdena på en plats, till exempel ska utformning och placering göras som är lämplig utifrån kulturvärdena på platsen. Vid planläggning ska särskilt värdefulla kulturmiljöer skyddas, och ändringar och tillägg ska göras varsamt så att befintliga karaktärsdrag kan respekteras och tas tillvara.

Åttonde kapitlet, Förbud mot förvanskning (PBL 8 kap 13 §)

I Plan- och bygglagen hanteras särskilt värdefull kulturmiljö genom förvanskningförbudet och avvägningarna mellan allmänna och enskilda intressen.

Om en väsentlig egenskap går förlorad eller om områdets särart/karaktär väsentligt ändras sker en förvanskning. För att undvika en förvanskning måste därför bärande karaktärsdrag, egenskaper och särarter identifieras och pekas ut. Dessa ska skyddas och ligga till grund för val av ändringar och vidare exploatering, för att det kulturhistoriska värdet inte ska minska. Förvanskningförbudet gäller alltid, och ska följas av alla, såväl kommunen som fastighetsägare och hyresgäster. Förvanskningförbudet ska tillämpas vid alla åtgärder som berör miljön.

Åttonde kapitlet, varsamhetskrav (PBL 8 kap 17 §)

Hänsyn ska tas till byggnadens karaktärsdrag. Det kan avse sådant som byggnadsmaterial, takutformning, färgsättning, form och byggnadens samspel med omgivningen. Det handlar inte bara om trohet mot originalets utseende, utan även mot den teknik och material med vilket det har åstadkommit.

Kommunens ansvar

Kommunen har enligt lagstiftningen ett särskilt ansvar vid planläggning i särskilt värdefulla miljöer. Det är kommunens ansvar att det allmänna intresset bevakas och prioriteras. Kommunen har även ett uttalat ansvar att skydda de särskilt värdefulla kulturmiljöerna vid planläggning. Detta innebär att kommunen inte ska utarbeta en detaljplan som skadar den särskilt värdefulla kulturmiljön. Kommunen ska även besluta om lämpliga bestämmelser som garanterar ett fullgott skydd för miljön.

Plan- och bygglag (2010:900)

2 kap 3 § och 4 §

3 § Planläggning enligt denna lag ska med hänsyn till natur- och kulturvärden, miljö- och klimataspekter samt mellankommunala och regionala förhållanden främja // en långsiktigt god hushållning med mark, vatten, energi och råvaror samt goda miljöförhållanden i övrigt//

4 § Vid planläggning och i ärenden om bygglov eller förhandsbesked enligt denna lag får mark tas i anspråk för att bebyggas endast om marken från allmän synpunkt är lämplig för ändamålet.

2 kap 6 §

Vid planläggning, i ärenden om bygglov och vid åtgärder avseende byggnader som inte kräver lov enligt denna lag ska bebyggelse och byggnadsverk utformas och placeras på den avsedda marken på ett sätt som är lämpligt med hänsyn till

1. stads- och landskapsbilden, natur- och kulturvärdena på platsen och intresset av en god helhetsverkan,

8 kap 17 §

Ändring av en byggnad och flyttning av en byggnad ska utföras varsamt så att man tar hänsyn till byggnadens karaktärsdrag och tar till vara byggnadens tekniska, historiska, kulturhistoriska, miljömässiga och konstnärliga värden.

8 kap 14 §

Ett byggnadsverk ska hållas i vårdat skick och underhållas så att dess utformning och de tekniska egenskaper som avses i 4 § i huvudsak bevaras. Underhållet ska anpassas till omgivningens karaktär och byggnadsverkets värde från historisk, kulturhistorisk, miljömässig och konstnärlig synpunkt. Om byggnadsverket är särskilt värdefullt från historisk, kulturhistorisk, miljömässig eller konstnärlig synpunkt, ska det underhållas så att de särskilda värdena bevaras

8 kap 13 §

En byggnad som är särskilt värdefull från historisk, kulturhistorisk, miljömässig eller konstnärlig synpunkt får inte förvanskas.

Första stycket ska tillämpas också på

1. anläggningar som är bygglovspliktiga enligt föreskrifter som har meddelats med stöd av 16 kap 7 §
2. tomter i de avseenden som omfattas av skyddsbestämmelser i en detaljplan eller i områdesbestämmelser,
3. allmänna platser, och
4. bebyggelseområden

Ur Boverkets föreskrifter för särskilt värdefull byggnad (BFS 2016:6, 1:2213)

En byggnad kan vara en sådan särskilt värdefull byggnad som avses i 8 kap. 13 § PBL antingen för att den har sådana värden i sig eller för att den utgör en väsentlig del av en särskilt värdefull bebyggelsemiljö. Vad som sägs om byggnader gäller även för bebyggelseområden.

En byggnad kan vara särskilt värdefull om den tydliggör tidigare samhällsförhållanden.

Exempel på detta är:

- Byggnader som representerar en tidigare vanlig byggnadskategori eller konstruktion som nu har blivit sällsynt.
- Byggnader som belyser tidigare bostadsförhållanden, sociala och ekonomiska villkor, arbetsförhållanden, olika gruppers livsvillkor, stadsbyggnadsideal eller arkitektonisk ideal samt värderingar och tankemönster.
- Byggnader som har representerat för lokalsamhället viktiga funktioner eller verksamheter.

En byggnad kan även vara särskilt värdefull om den tydliggör samhällsutvecklingen. Exempel på detta är:

- Byggnader som till exempel illustrerar folkrörelsernas framväxt, massbilismens genombrott, immigration eller emigration.

- Byggnader som har tjänat som förebilder eller på annat sätt varit uppmärksammade i sin samtid.

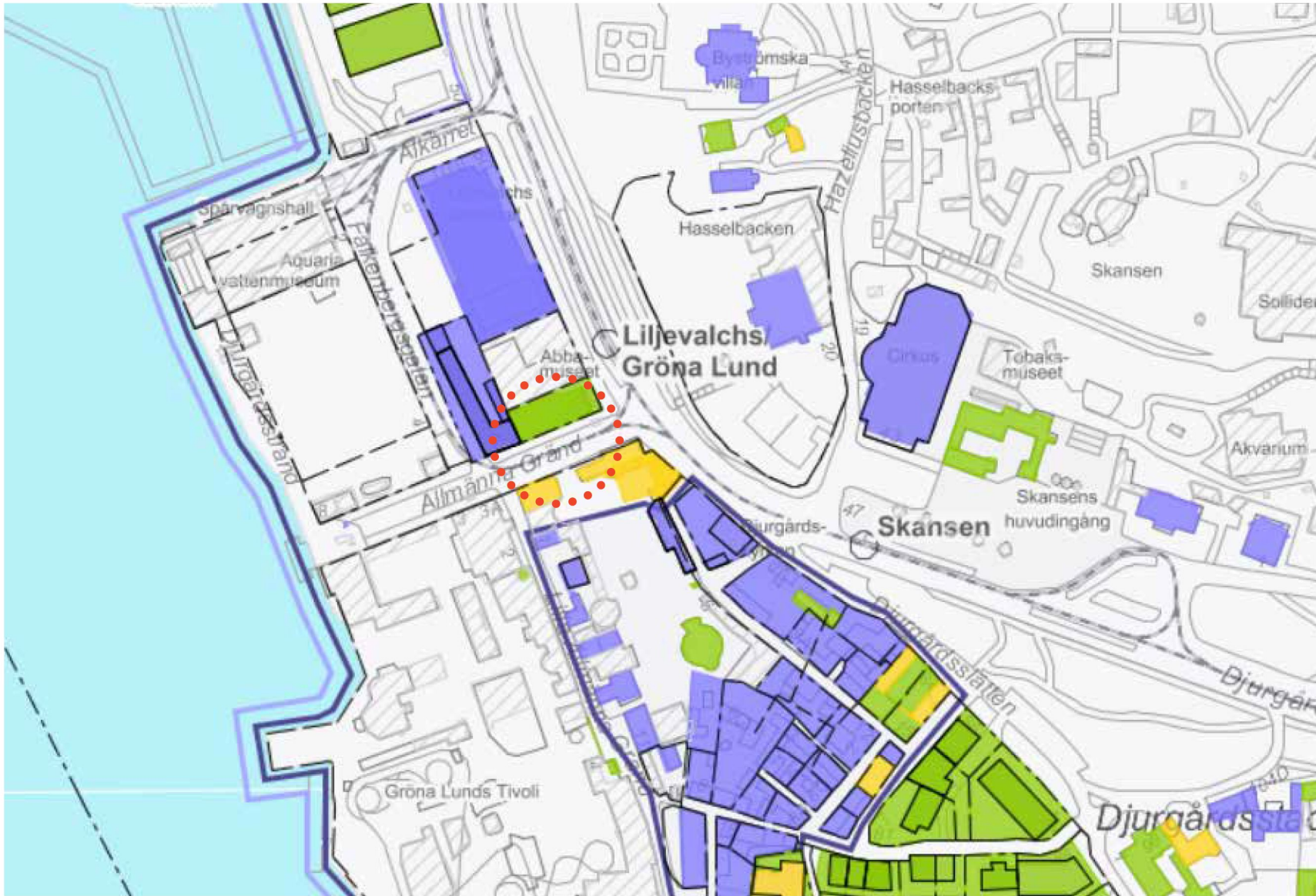
- Byggnader som präglas av en stark arkitektonisk idé.

En byggnad kan också vara särskilt värdefull om den i sig utgör en källa till kunskap om äldre material och teknik.

En byggnad kan vara särskilt värdefull från konstnärlig synpunkt om den uppvisar särskilda estetiska kvaliteter eller har en hög ambitionsnivå med avseende på arkitektonisk gestaltning eller i utförande och materialval eller i konstnärlig gestaltning och utsmyckning.

En byggnad kan även vara särskilt värdefull om den värderas högt i ett lokalt sammanhang. Exempel på detta kan vara byggnader som haft stor betydelse i ortens sociala liv eller för ortens identitet eller i lokala traditioner.

I begreppet särskilt värdefull byggnad ligger att byggnaden särskilt väl ska belysa ett visst förhållande eller i sitt sammanhang har få motsvarigheter som kan belysa samma förhållande.



- Synnerligt högt kulturhistoriskt värde
- Högt kulturhistoriskt värde
- Visst kulturhistoriskt värde

Stadsmuseets klassificeringskarta som redogör för kulturhistoriskt värdefulla byggnader. Den röda markeringen visar den aktuella fastigheten som är grön klassificerad, dvs bedöms ha ett högt kulturhistoriskt värde. Vilket bedöms innebära att byggnaden är särskilt värdefull från historiskt, kulturhistorisk, miljömässig eller konstnärlig synpunkt.

Gällande detaljplan

Konsthallen 15 omfattas av detaljplan O-40 antagen 1914 och tilläggsplan Pl. 1481 från 1934. Planen O-240 upprättades i samband med att kvarteret Konsthallen skapades från kvarteret Fyrkanten med sex nya tomter där bland annat Liljevalchs konsthall skulle uppföras. Konsthallen 15 ingick i Konsthallen 2 till 2011. Konsthallen 2 omfattas av Dp 2006-9499. Planen innehåller inga skyddsbestämmelser avseende kulturvärden, däremot bestämmelser avseende var man tillåts bygga, tillåten höjd, antal våningsplan samt användning.

Skyddsföreskrifter i tomträttsavtal

År 1990 slöts ett tomträttsavtal mellan Stockholmsstads fastighetskontor och nuvarande ägare. I samband med detta upprättades skyddsföreskrifter av Stockholms stadsmuseum. Skyddsföreskrifterna omfattar både den aktuella byggnaden och den nu rivna Lindgården.

Relevanta föreskrifter för Konsthallen 15:

1. Byggnadernas exteriör mot gator och gård får inte förvanskas. Dock bör port mot allmänna gränd (andra öppningen från höger) bytas mot port med två lika dörrhalvor enligt ritning från 1896.

2. I huset Allmänna gränd 4 skall trätrappa med ledstång och trappräcke bevaras. Vidare ska där i våning 1 tr. de två rummen i husets mittparti bevaras till plandisposition samt med ursprunglig fast inredning som kakelugn, dörrar dörrfoder, paneler och yttre fönstersnickerier.

3. Vid om- och tillbyggnad samt vid underhållsarbeten skall traditionella och för byggnadens karaktär typiska material användas. Fönster skall vara av trä.

Illustrationer till skyddsföreskrifterna upprättades 1991. Sedan dess har nuvarande fönster och fler takfönster tillkommit och den skyddade trappan är igenbyggd. Rummen på våning 1 tr är bevarade.

I tomträttsavtalets allmänna bestämmelser står det även exempelvis "att befintlig bebyggelse är kulturhistoriskt värdefull och ingår i en kulturhistorisk värdefullmiljö. Den får därför inte rivas utan skall, om icke annat skriftligen överenskoms av tomträttshavaren vårdas och bibehållas i fullgott skick på ett sätt som godtas i tekniskt och antikvariskt hänseende. Utan hinder härav kan medges viss begränsad rivning och/eller tillbyggnad av bebyggelse, som med hänsyn till områdets allmänna karaktär prövas lämplig."

Planer och program

Stockholms stads översiktsplan

Översiktsplanen är kommunens avsiktsförklaring som visar hur kommunen anser att den fysiska miljön bör användas och utvecklas på kort och lång sikt. I en översiktsplan kan landskapets och bebyggelsens kulturvärden tydliggöras och analyseras utifrån ett större sammanhang.

Södra Djurgården har med sina unika miljöer en lång tradition som naturpark med attraktiva utflyktsmål. Här finns flera kultur- och nöjesinstitutioner som Vasamuseet, Nordiska museet, Skansen, Junibacken och Gröna Lund. Sjöfart och handel har bedrivits på Beckholmen sedan 1600-talet. Varvsverksamhet ska samordnas med en utveckling av Beckholmen som besöksmål. Djurgårdens natur- och kulturvärden är viktiga att värna och utveckla vidare. Med ny bebyggelse kan även Djurgårdens attraktioner stärkas.

Riksintressebilagan, sid 14: I och med att staden växer kraftigt är det viktigt att hitta nya former av effektiv och kreativ samverkan för att ta tillvara och utveckla de kulturhistoriska värdena. En risk med miljöbalkens begrepp ”påtaglig skada” är att det kan bli en fokusering på negativ inverkan. Staden menar att kulturmiljöfrågorna behöver komma in tidigt i planeringsprocessen och presenteras pedagogiskt så att alla aktörer kan förstå hur de värdebärande uttrycken kan förstärkas. Ett lösningsorienterat synsätt behöver etableras så att

kulturvärdena uppfattas som en resurs när nya tillägg av bebyggelse görs.

I större planprojekt behöver platsspecifika analyser göras av antikvariska experter i tidigt skede för att klarlägga handlingsutrymmet för förändringar. När värdena har identifierats kan kreativ samverkan ske mellan olika aktörer och kompetenser där såväl bevarande- som utvecklingsaspekter beaktas. Konsekvenser av föreslagna ändringar för kulturmiljön kan behöva lyftas fram vid flera tillfällen under planprocessen.

Möjligheten till påbyggnader på bebyggelse från tiden före andra världskriget är starkt begränsad. Stockholms fysiska identitet är uppbyggd av överlagrade förändringar, byggnaderna är inom rådande skala inbördes olika och vittnar om olika tidsepoker i stadsliv samt arkitekturhistoria och ger på samma vis plats för vår tids arkitektoniska tillägg. Byggnader och byggnadsmiljöer från tiden före andra världskriget har ofta en viktig roll för upplevelsen av Stockholm som en historisk stadsmiljö, vilket medför att påbyggnader i regel är olämpliga.

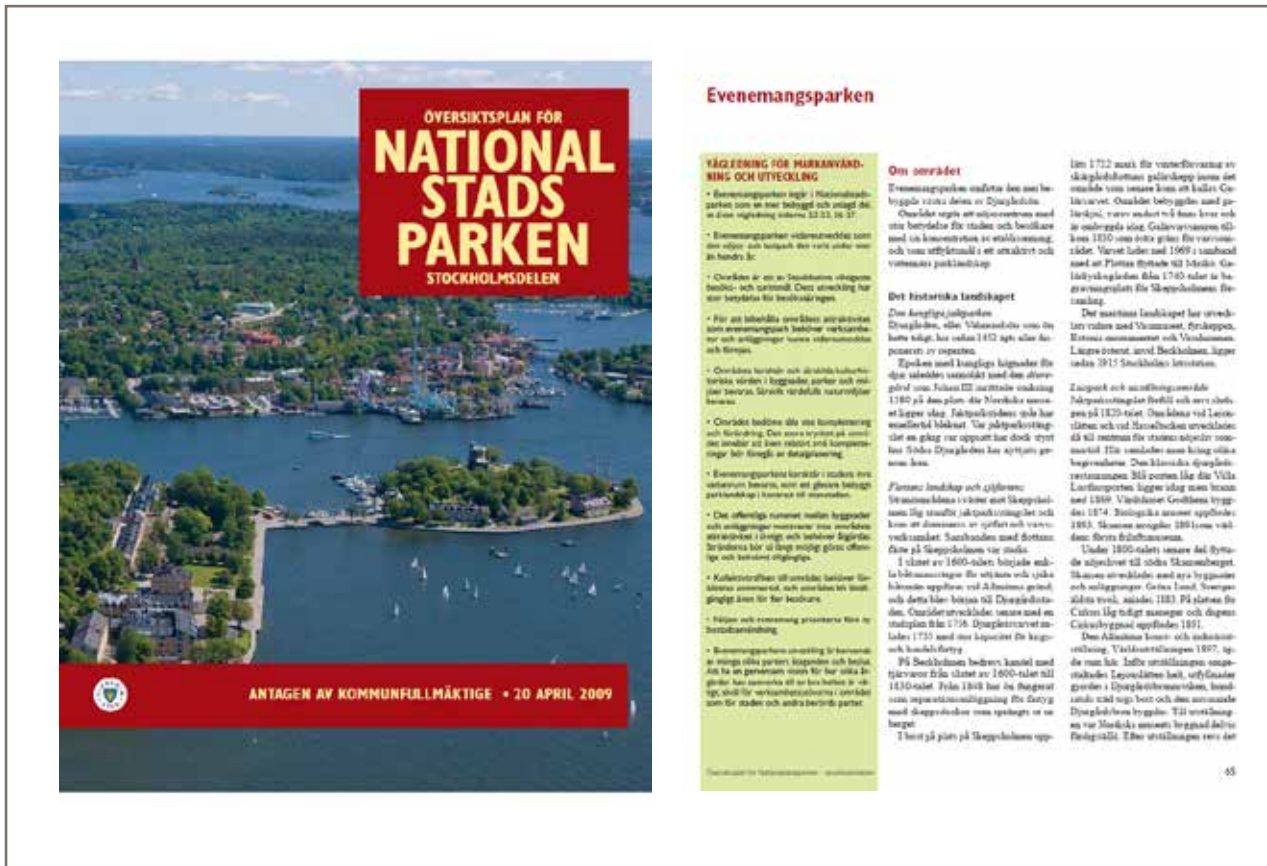
Beträffande rivningar gäller olika synsätt beroende på vilket område det gäller och vilken betydelse byggnaden har för stadsmiljön (se följande tematiska beskrivningar). Generellt finns starka invändningar mot att riva bebyggelse från tiden före andra världskriget. Även för särskilt värdefulla yngre byggnader bör rivning undvikas eller utredas noga. Stadens ambitioner är att om en byggnad

rivs i innerstaden ska den ersättas med en ny av särskilt hög arkitektonisk kvalitet som berikar det offentliga rummet. Vid behov kan staden besluta om anstånd med att avgöra ansökningar om lov i upp till två år, för att kunna ändra detaljplaner och införa rivningsförbud

Översiktsplan för Nationalstadsparken

Stockholms stad har antagit en översiktsplan för Nationalstadsparken som syftar till att ge vägledning för beslut om användningen av mark- och vattenområden och hur den byggda miljön ska utvecklas och bevaras. I planen pekas olika karaktärsområden ut. Urval ur vägledning för markanvändning och utveckling:

- Evenemangsparken vidareutvecklas som den nöjes- och lustpark den varit under mer än hundra år.
- Området är ett av Stockholms viktigaste besöks- och turistmål. Dess utveckling har stor betydelse för besöksnäringen.
- Evenemangsparken ingår i Nationalstadsparken som en mer bebyggd och anlagd del.
- Områdets karaktär och särskilda kulturhistoriska värden i byggnader, parker och miljöer bevaras. Särskilt värdefulla naturmiljöer bevaras.
- Området bedöms tåla viss komplettering och förändring. Det stora trycket på området innebär att även relativt små kompletteringar bör föregås av detaljplanering.



Översiktsplan för Nationalstadsparken, Stockholm stad 2009.

Vård- och utvecklingsplan för Nationalstadsparken

Av nationalstadsparksförordningen (2009:55) framgår att det för varje nationalstadspark ska finnas en vård- och utvecklingsplan. Planen är ett stöd men är inte juridisk bindande. Länsstyrelsen ska besluta om planen efter samråd med statliga myndigheter, kommuner och andra berörda. Syftet med planen är att ge en samlad bild av de mål och riktlinjer för parkens vård och utveckling som finns i planer enligt plan- och bygglagen (2011:90), utredningar, program och annat planeringsunderlag. Den ska kunna användas som grund för inriktning och prioriteringar i fråga om parkens skötsel, underhåll och utveckling. I vård och utvecklingsplanen för Nationalstadsparken som är framtagen av Länsstyrelsen 2011 framgår att området ingår i delområdet "västra Djurgården" och som riktlinje för kommande utveckling anges följande: Kontinuiteten som Stockholmarnas nöjes- och rekreationssområde.



Vård- och utvecklingsplan för Nationalstadsparken

Citat ur vård - och utvecklingsplan för Nationalstadsparken -Västra Djurgården

Värden som bör tas tillvara och utvecklas

Kontinuiteten som Stockholmarnas nöjes- och rekreationsområde

- I området finns många byggnader som avspeglar områdets långa tradition som kultur- och nöjesområde och som fortfarande används för ändamålet.

Rekreation och nyttjande

- Mångfalden av sevärdheter, besöksmål, rekreationsmöjligheter och natur kännetecknar Västra Djurgårdsön. Området erbjuder en unik möjlighet att inom ett begränsat område kombinera olika typer av upplevelser – från besök på Gröna Lund till fika och fågelskådning. Kombinationen av lockande attraktioner, kultur, boställen och ett tilltalande landskap mitt i en storstad har få motsvarigheter i landet.

Målbild för västra Djurgården

Landskap och bebyggelse

- Området ska vidareutvecklas med utgångspunkt från traditionen som nöjesområde, den unika miljön med blandningen av kulturhistoriskt värdefull bebyggelse, parker, äldre träd, vatten och ett rikt djurliv.
- Området ska vara ett historiskt präglad, väl hävdad och glesare bebyggt parklandskap i kontrast till stenstaden. Gröna gaturum, naturmark samt parker med solitärträd och trädgrupper ska vara återkommande inslag i hela området. Olika tiders parkideal ska tas tillvara.
- Det offentliga rummet ska ha en kvalitet och värdighet som motsvarar områdets natur- och kulturvärden och attraktivitet i övrigt.
- Den kulturhistoriskt värdefulla bebyggelsen ska bevaras och vårdas så att dess karaktär och kvaliteter består.
- För att bibehålla områdets attraktivitet behöver verksamheter och anläggningar kunna vidareutvecklas och förnyas. Området bedöms tåla viss komplettering och förändring. Ny bebyggelse ska lokaliseras och utformas med respekt för den aktuella platsens grundläggande karaktär och kulturhistoriska värden.
- Ny- och tillbyggnader samt tillfälliga anläggningar och byggnader ska vara placerade och gestaltade med omsorg utifrån områdets grundläggande karaktär och värden.

Rekreation och nyttjande

- Området ska bestå som ett av Stockholms viktigaste besöks- och turistmål.
- Nöjen, kultur och evenemang ska prioriteras före ny bostadsbebyggelse.
- Området ska erbjuda tilltalande promenadstråk i historiska miljöer, vackra omgivningar med parker och träd samt vatten.

Sammanfattning av lagkrav

Miljöbalken

- Kulturmiljön är ett av de allmänna intressen som särskilt ska beaktas för att en god hushållning med mark- och vattenområden ska uppnås
- Kulturvärden som har betydelse från allmän synpunkt ska så långt som möjligt skyddas mot åtgärder som kan påtagligt skada kulturmiljön

Riksintresset Stockholms stad

- Riksintressen ska det skyddas mot påtaglig skada
- Ett riksintresse kan bara vägas mot andra riksintressen, inte mot intressen som kommunen bedömer som viktiga i allmänhet
- En åtgärd som berör ett riksintresse måste utformas så att den inte medför påtaglig skada på riksintresset för att vara tillåtlig

Nationalstadsparken

- Inom en nationalstadspark får ny bebyggelse och nya anläggningar komma till stånd och andra åtgärder vidtas endast om det kan ske utan intrång i parklandskap eller naturmiljö och utan att det historiska landskapets natur- och kulturvärden i övrigt skadas.

Plan- och bygglagen

- Förbud mot förvanskning (PBL 8 kap 13 §)
- Befintliga karaktärsdrag ska respekteras och tas tillvara
- Ändringar av byggnader ska alltid göras varsamt och deras värden och kvaliteter ska tas till vara
- Ett bebyggelseområdets särskilda historiska, kulturhistoriska miljömässiga och konstnärliga värden ska skyddas
- Hänsyn till stads- och landskapsbilden och platsens natur- och kulturvärden

Kulturmiljölagen

- Tillstånd krävs för åtgärder som innebär fysiska ingrepp eller åtgärder som kan riskera att skada enskilt byggnadsminne
- Krav på kontrollprogram kan krävas innan och under byggtid.
- Eventuella tillstånd avseende fornlämningar kommer att krävas innan byggstart

Sammanfattning program och målstyrda dokument, Allmänna råd

Översiktsplan för Stockholm

- Inriktning för utveckling av södra Djurgården
- Riktlinjer för rivning/ om/ påbyggnader på bebyggelse innan andra världskriget
- Tolkning av riksintresset samt förhållningssätt

Vård - och utvecklingsplan för Nationalstadsparken

- Beskrivning av vilka värden som bör tas till vara och utvecklas
- Målbild för "Västra Djurgården"

Översiktsplan för nationalstadsparken

- Vägledning för beslut om användningen av mark- och vattenområden och hur den byggda miljön ska utvecklas och bevaras.
- Inriktning för området "Evenemangsparken"

Naturvårdsverkets allmänna råd gällande riksintressen

- Handbok med allmänna råd för tillämpningen av 3 kap. 6 §, andra stycket, miljöbalken

Boverkets föreskrifter för särskilt värdefull byggnad

Sammanfattning av tidigare antikvariska utredningar

Tyréns - Värdebeskrivning av Konsthallen 15

I Tyréns förundersökning står det att "sammanfattningsvis tar den f.d. folkrestaurangen Linden/Lindgården del i berättelsen om Södra Djurgårdens nöjesliv. Fastigheten bär på berättelser om utskänkningsaktiebolaget, folkrestaurangerna, och alkoholpolitikens inflytande över restaurangerna i Stockholm som är intressant. De skapar ett tidsdjup som både berättar om Djurgårdsstadens och nöjeslivets utveckling i området. Även 1800-talets och i början av 1900-talets klassuppdelade system är värdefulla att minnas. Trots att berättelserna är svårlästa idag så finns de närvarande i fastigheten. Detsamma gäller även för hus B som är den sista resten av den rivna Lindgården med koppling till Stockholmsutställningen 1930. Gestaltningmässigt finns värden i både 1800-tals byggnaden och 1920-tals byggnaden."

Tyréns - råd inför kommande detaljplanarbete

1. Området ska vidareutvecklas med utgångspunkt från traditionen som nöjesområde, den unika miljön med blandningen av kulturhistoriskt värdefull bebyggelse, parker, äldre träd och vatten.

När det uppstår intressekonflikter mellan ovan beskrivna värden så ska avvägningarna mellan dessa byggas på tillräckliga underlag. De ska även göras omsorgsfullt och på ett transparent vis så att det allmänna intresset repren-

teras i kultur miljön bedöms korrekt. Denna avvägning görs utifrån politiska ställningstaganden av Stockholms stad och länsstyrelsen på grundval av framtagna underlag liknande detta.

2. Området ska i sin helhet vara historiskt präglad, väl hävdad och ska stärka de historiska strukturerna i stads- och parklandskapet.

Här finns i huvudsak två strukturer att ta hänsyn till: nöjesparken och Allmänna gränd i Djurgårdsstaden. Det första genererar mer fritt placerade byggnader i parkliknande grönska och det andra en rätlinjig kvarterstruktur med småstadskaraktär där husen ligger i liv mot gatan som har sitt ursprung i 1700-talet. Båda karaktärerna återfinns i Konsthallen 15. Höjder på eventuella tillbyggnader ska inte övergå Konsthallen 14 och anpassas till övrig bebyggelse på Allmänna gränd i höjd och form.

3. Gröna gaturum, solitärträd och trädgrupper ska vara återkommande inslag i hela området.

Sådana finns på Allmänna gränd att ta hänsyn till.

4. Området ska vara en promenadpark med inslag av museer och andra attraktioner, restauranger och bostadshus och med mellanliggande parkytor som replipunkter.

Se punkt 1.

5. Det offentliga rummet ska ha en kvalitet och värdighet som motsvarar områdets natur- och kulturvärden och attraktivitet i övrigt.

Alla tillbyggnader och förändringar ska ha höga arkitektonisk-estetiska värden med utgångspunkt från miljöns karaktär och historia. Området har potential att tydligare bli ett attraktivare samlingsstråk för besök för Djurgårdens olika evenemang som utvecklas här. För att denna karaktär ska förstärkas krävs det levande, inbjudande och lustfyllda verksamheter längs gatan. Själva gaturummet kan användas för olika attraktioner, såsom uteservering, framträdanden och viss försäljning.

6. Landmärken som Nordiska museet, Galärskjulen, Vasamuseet och Breidablick ska vara framträdande i stadsbilden. Utblickarna mot dem bör inte döljas av täckande vegetation eller byggnader.

Eventuella tillägg får inte påverka negativt omkringliggande byggnader med höga kulturvärden såsom byggnadsminnet Konsthallen 14, Liljevalchs konsthall och Hasselbacken.

AIX - värdering av Konsthallen 15

AIX värdering av den aktuella byggnadens kulturhistoriska värde kan i första hand sammanfattas med "ett viktigt byggnadshistoriskt och arkitekturhistoriskt sammanhang i Djurgårdsstaden samt ett samhällshistoriskt värde som del av sin tids restaurangkultur, präglad av nykterhetssträvande och politisk styrning. Huvudbyggnaden och tillbyggnaden utgör årsringar i den kulturhistoriskt värdefulla miljön på sydvästra Djurgården och har stor miljöskapande betydelse."

"Exponenter för värdet är de områdes- och tidstypiska byggnadsvolumerna och fasaddetaljer som vittnar om den tid som husen uppförts i: huvudbyggnadens klassicerande putsdekor och tillbyggnadens stramare klassicerande fasaduppbyggnad med fönsterband."

"Interiört är byggnaden kraftigt ombyggd och det finns få miljöer av kulturhistoriskt värde. Av arkitektoniskt värde är rumsvolymen i tillbyggnadens övervåning och trapploppet som leder upp från gränden. I huvudbyggnaden är en idag igenbyggd trappa av visst intresse liksom två delvis bevarade rum på övervåningen."

AIX råd inför kommande planering

- Området ska vidareutvecklas med utgångspunkt från traditionen som nöjesområde, den unika mil-

jön med blandningen av kulturhistoriskt värdefull bebyggelse, parker, äldre träd, vatten och ett rikt djurliv.

- Området ska vara en promenadpark med inslag av museer och andra attraktioner, restauranger och bostadshus och med mellanliggande parkytor som replipunkter.

- Det offentliga rummet ska ha en kvalitet och värde som motsvarar områdets natur och kulturvärden och attraktivitet i övrigt.

- Den kulturhistoriskt värdefulla bebyggelsen ska bevaras och vårdas så att dess karaktär och kvaliteter består.

- För att bibehålla områdets attraktivitet behöver verksamheter och anläggningar kunna vidareutvecklas och förnyas. Området bedöms tåla viss komplettering och förändring. Ny bebyggelse ska lokaliseras och utformas med respekt för den aktuella platsens grundläggande karaktär och kulturhistoriska värden.

- Ny- och tillbyggnader samt tillfälliga anläggningar och byggnader ska vara placerade och gestaltad med omsorg utifrån områdes grundläggande karaktär och värden.

Området ska bestå som ett av Stockholms viktigaste besöks- och turistmål.

- Nöjen, kultur och evenemang ska prioriteras före ny bostadsbebyggelse.

- Området ska bestå som ett av Stockholms viktigaste besöks- och turistmål.



Miljöns känslighet och tålighet

Känslighetsanalysen utgår ifrån risken att de kulturhistoriska värdena förstörs eller minskar vid förändring och tillägg. Analysen klargör kulturmiljöns möjlighet att ta emot nya inslag utan att dess kulturhistoriska karaktär eller värde påtagligt förändras. Grunden i analysen är de värdebärande uttryck, strukturer och samband som är särskilt nödvändiga för företeelsens helhet och relevans. Utan dessa riskerar miljöns möjlighet till kunskapsförmedling att gå om intet.

Miljöns känslighet

Stadsrummets karaktär och bärande berättelser

Stadsrummet intill Allmänna gränd och Djurgårdsvägen har bebyggelse från skilda tider som bildar en miljö med tidsdjup och årsringar från framför allt 1840-talet, 1880, 1920-talet. Miljön har årsringar från flera århundraden med bärande karaktärsdrag av berättelser kopplade till den kontinuerliga användningen som nöjes- och restaurangverksamhet. Läsbarheten av funktionen som nöjes och rekreationssområde under skilda tider bedöms vara mycket känslig för ändring. Däremot är miljön relativt tålig för nya tillägg som går i linje med den historiska kontexten.

Intill stenhuset finns ett äldre bostadshus från 1849 som kompletterar läsbarheten med berättelsen Djurgårdsstadens bostadsbebyggelse. Stenhuset i kombination med bostadshuset är en miljö som kan utläsas i samma kontext och bedöms vara mycket känslig för ändring eller uttradering.

Miljön präglas av användning och fysiska uttryck som har lång historisk kontinuitet och uttryck från skilda tider vilket gör att miljön inte bedöms vara särskilt känslig för nya tillägg som varsamt går i linje med den historiska kontexten.

Läsbarheten av de bärande berättelserna som nöjes- och rekreativsområde i kombination med bostäder bedöms vara mycket känslig för uttradering eller tillägg som avviker från dessa bärande berättelser. Allmänna gränd har under flera hundra år varit en av de viktigaste entréerna till Djurgården för allmänheten och är så än idag. Kulturmiljön invid Allmänna Gränd är en av de mest besökta platserna inom Djurgården och Nationalstadsparken. Kulturvärdena vid Allmänna gränd bedöms på grund av det exponerade läget göra att områdets kulturvärden har hög relevans för upplevelsen av Djurgården och Nationalstadsparken. Därmed är helhetsmiljön mycket känslig för tillägg som minskar eller uttraderar läsbarheten av den äldre historiska kontexten och karaktären.

Centrala och värdebärande siktlinjer i landskapet mellan olika objekt och platser är känsliga för ny bebyggelse som bryter de funktionella och visuella sambanden. Exempelvis gäller det vyer längsmed Allmänna Gränd och längs Djurgårdsvägen samt från Hasselbacken.

Bebyggelsen

Läsbarheten av Djurgårdens karaktäristiska låga och glesa och mot Djurgårdsvägen lummigt belägna äldre bebyggelse bedöms vara mycket känslig för ändring. Djurgårdens särpräglade bebyggelsemönster som





Inkom till Stockholms stadsbyggnadskontor - 2018-12-18, Dnr 2018-00710

särskiljer sig från den täta och höga bebyggelsen i innerstaden bedöms vara mycket känslig för ändring. Fysiska uttryck för riksintresset bedöms vara mycket känsliga för dels utradering och tillägg som kan leda till att läsbarheten av tidsdjupet minskar.

Bebyggelsestrukturen med byggnader i liv med gatan längs med Allmänna gränd samt den mer luftigt placerade bebyggelsen intill Djurgårdsvägen, inragna från vägen bedöms vara mycket känsligt att bryta. Även bebyggelsestrukturens befintliga skalor och takvinklar är känsliga och viktiga att beakta vid nybyggnation.

Intill stenhuset finns ett enskilt byggnadsminne vilket utgörs av ett bostadshus från 1849 (om- och tillbyggt under 1860-ca 1880) som bedöms vara mycket känslig för såväl direkt som indirekt påverkan.

Interiörer

Interiörerna i bottenvåningarna har i princip inga äldre detaljer bevarade och bedöms vara mindre känsliga för ändringar.

Övre våningen i stenhuset har bevarad inredning med kakelugn, trägolv som har skydd enligt tomrättsavtal och bedöms vara känsliga för ändring. Delar i sommarpaviljongen med trapphus, eldstad, dekormålning bedöms vara kvarvarande spår som bedöms vara känsliga för ändring då dessa spår är viktiga för möjligheten att utläsa byggandens historiska kontext.

Kumulativa effekter som påverkar känsligheten Miljön kring Allmänna gränd och kvarteret med Liljevalchs har genomgått stora ändringar de senaste åren. I kvarteret intill pågår bl.a. detaljplanearbete för en utvidgning av Gröna lund. En gångbro föreslås byggas över Allmänna gränd. Bedömningen är att de tillägg och ändringar som gjorts i miljön de senaste decennierna gör att kulturmiljön sammantaget är mycket känslig för ytterligare ändringar. De kvarvarande äldre kulturhistoriska miljöerna bedöms oavsett klassificeringar vara mycket viktiga att bevara för att läsbarheten av miljön, så att dess autenticitet och kulturhistoriska värden ska bestå.

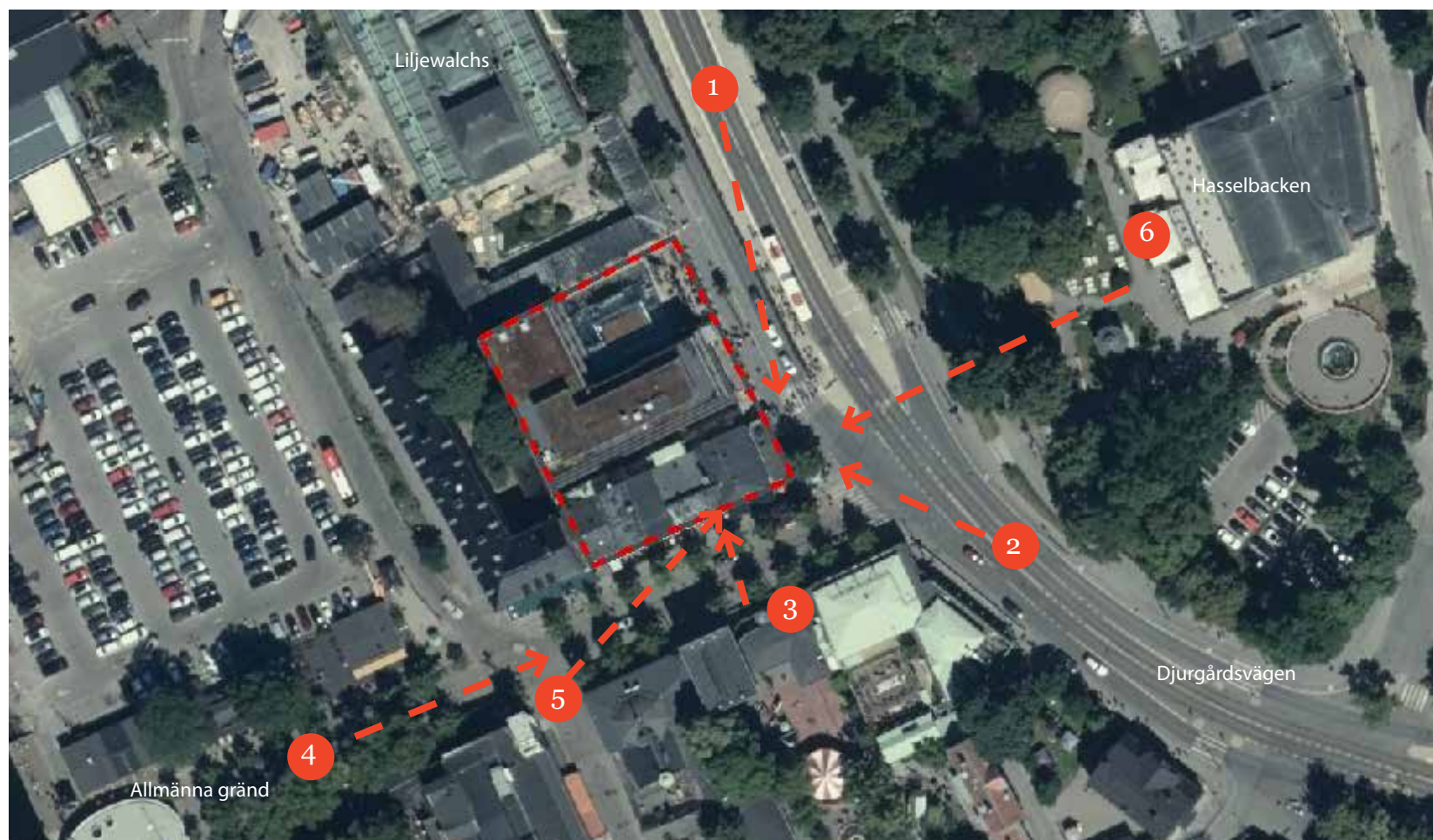
Potential

Generellt har bebyggelsen genomgått ovarsamma exteriöra ändringar under senaste decennierna vilka bedöms vara möjliga att återställa och på så vis stärka de kulturvärdena.

Interiörerna i bottenvåningen på Stenhuset och Sommarpaviljongen har potential för stärkande åtgärder vilka kan bidra till att öka läsbarheten av bebyggelsens historiska kontext.

Viktiga vyer mot planområdet

I detta avsnitt presenteras ett urval av viktiga vyer inom och mot planområdet. Urvalet baseras på vyernas relevans för hur man förstår, avläser och upplever de kulturhistoriska sambanden från ett visuellt perspektiv.



Flygfoto över Slaka där platserna för de olika vyerna är utmarkerade

Vy 1: Från norr - Djurgårdsvägen



Vy från Djurgårdsvägen mot planområdet. Foto Stockholms stad, december 2018.

Vy 2: Från söder - Djurgårdsvägen



Vy från Djurgårdsvägen mot planområdet. Foto Stockholms stad, december 2018.

Vy 2: Från söder- Djurgårdsvägen



Bild som visar de aktuella byggnaderna med tillbyggnaden från 20-talet till höger och huvudbyggnaden till vänster. Foto Stockholms stad, december 2018.

Vy 3: Från Gröna lund



Vy från Allmänna gränd mot Konsthallen 15. Foto Stockholms stad, december 2018.

Vy 4: Från Allmänna gränd



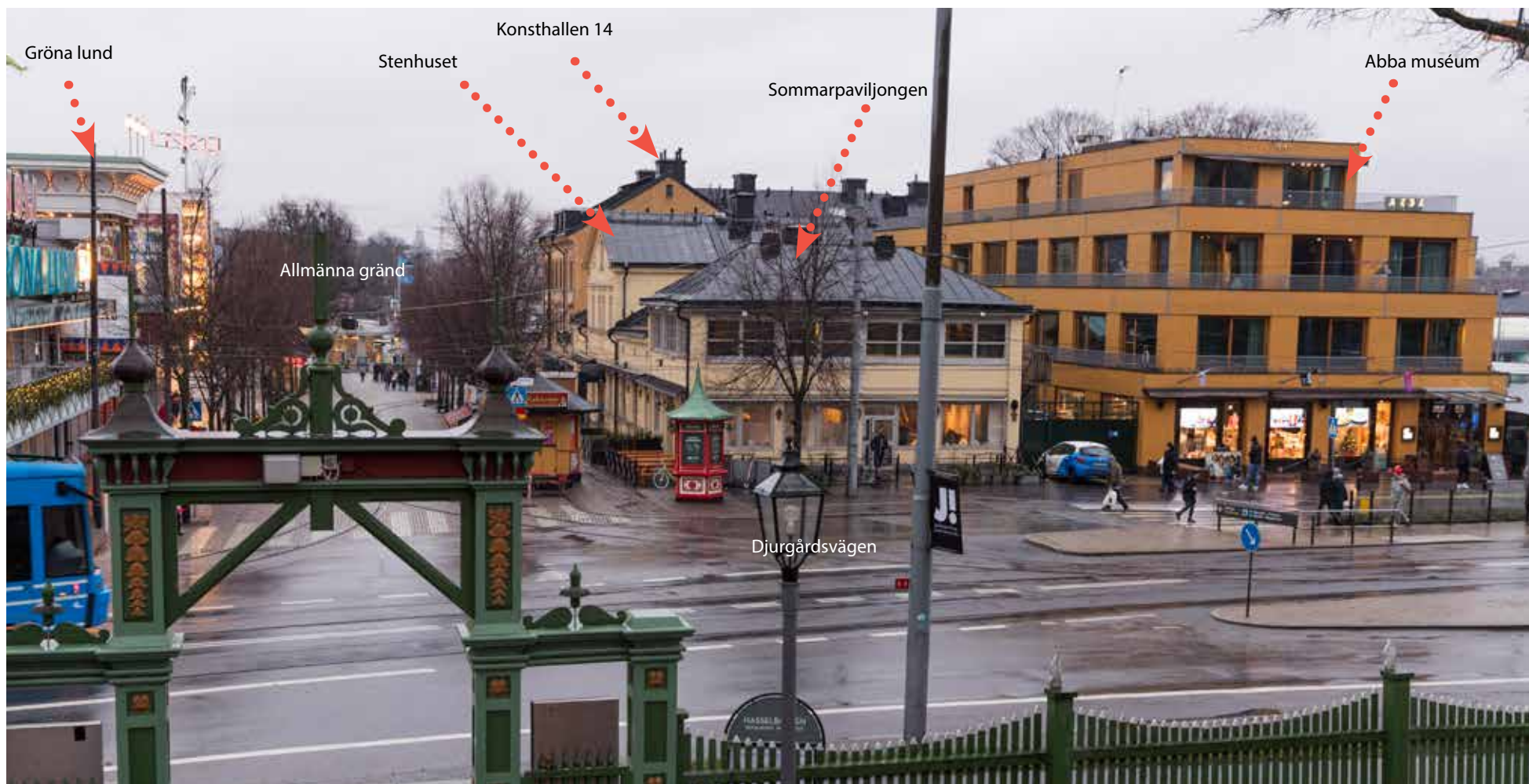
Vy från Allmänna gränd. Foto Stockholms stad, december 2018.

Vy 5: Från Allmänna Gränd



Vy från Allmänna gränd mot Konsthallen 14. Foto Stockholms stad, december 2018.

Vy 6: Från Hasselbacken



Vy från Hasselbacken. Foto Stockholms stad, december 2018.



Vy från Kastellholmen mot västra Djurgården visar Skansenbergets uppskjutande höjd i landskapet och miljön intill Allmlänna gränd och Konsthallen 15 till vänster i bild.
Foto WSP 2018.

3

Planens betydande miljöaspekter

Påverkan, effekt och konsekvenser på kulturmiljön -huvudalternativet

Övergripande om markanvändningen

Programmets huvudsyfte som är att pröva användningen hotellverksamhet med publika bottenvåningar, museum, restaurang och utbildning, bedöms generellt ha användningar som kan gå i linje med den kulturhistoriska berättelsen. Programinriktningens huvudsyfte bedöms generellt vara möjligt att förena med kulturvärdena på platsen.

Programförslagets huvudalternativ som tagits fram av POPhouse 2018-11-22 bedöms övergripande innebära stora negativa konsekvenser för kulturmiljön. Risk för total rivning av byggnaderna intill Allmänna Gränd bedöms vara stor. Detta då bevarande av enbart fasaderna är tekniskt mycket komplicerat och det i detta skede inte kan påvisas hur bevarande är möjligt att förena med interiör rivning och byggnation av tre källarvåningar som innebär sprängning, schakt och spontning. Fullständig rivning av Stenhuset med återuppbyggnad inklusive ökad volym bedöms medföra stor negativ påverkan för kulturmiljön avseende såväl objektet och helhetsmiljön kring Allmänna Gränd. Åtgärden är omfattande och permanent, vilket innebär att den är oåterkallelig och inte kan kompenseras.

Om fasaderna kan bevaras kan delar av det kulturhistoriska värdet avseende exteriörerna av Stenhuset och Sommarpaviljongen bestå. Återställning ska ske på ett antikvariskt fullgott sätt. Oavsett om fasaden på Stenhuset bevaras föreslås en påbyggnad på huset samt rivning av interiörerna vilket innebär uttrader-

ing av kulturhistoriska värden. Även om fasaden mot Allmänna gränd kan bevaras bedöms konsekvenserna bli stora då ingreppet är omfattande. Ur kulturhistorisk synvinkel skulle bevarande av exteriörerna bilda tomma "kulisser" och att de kulturhistoriska värdena av helhetsmiljön minskar måttligt-kraftigt samt att värdet av objekten minskar radikalt eller helt uttraderas då miljöns autenticitet går förlorad.

Riksintresset Stockholms innerstad med Djurgården (MB)

Förslaget bedöms innebära risk för skada på riksintresset för Stockholms innerstad inklusive Djurgården. Detta med anledning av miljöns särskilt höga värden, exponerade och välbesökta läge i kombination med kumulativa effekter och miljöns känslighet för ytterligare ändringar. Förslaget bedöms innebära utarmning av fysiska uttryck för Stockholms nöjesliv och anrika restauranger samt uttradering av autentiska uttryck för Djurgårdens bebyggelse. Åtgärden är irreversibel och bedöms inte kunna kompenseras. Särskilt bedöms möjligheten till att utläsa den kulturhistoriska berättelsen om olika samhällsklassers nöjesliv på Djurgården att försvagas då byggnaderna uppfördes för arbetarklassen och folkrestaurangernas verksamhet. Detta återspeglas i miljöernas tidstypiska och enklare utformning och kompletterar utbudet och läsbarheten av Djurgårdens diversitet och förankring som allmänt besöksmål under århundradena.

Summan av tidigare skada i form av bl.a. rivningen

av Lindgården gör att miljön är känslig för ytterligare ändringar som försvagar läsbarheten. De hittills gjorda ändringarna inom kvarteret, tillsammans med rivning av Konsthallen 15, kan sammantaget medföra att planprogrammet innebär risk för stora negativa konsekvenser avseende riksintresset.

Åtgärden bedöms även kunna riskera att bli prejudicerande i form av att fler fastighetsägare inom riksintresset ansöker om liknande interiöra ändringar som innebär rivningar och bevarande av fasaderna som kulisser.

Nationalstadsparken (MB)

Förslaget bedöms innebära risk för skada på kulturvärden i Nationalstadsparken då åtgärden inte bedöms uppfylla lagstiftningens bestämmelser att bevara natur – och kulturvärden. Vidare bedöms de kulturhistoriska värdena vara höga och viktiga som del av ett mycket välbesökt entréområde till nationalstadsparken. Tillskapande av hotellverksamhet med publika bottenvåningar bedöms delvis gå i linje med översiktsplanen för Nationalstadsparkens vägledning för markanvändning och utveckling av Evenemangsparken avseende vidareutveckling av området som nöjes- och lustpark. Dock bedöms rivning och påbyggnad avvika från vägledningen att "bevara områdets karaktär" och "bevara särskilda kulturhistoriska värden i byggnader". De eventuella positiva konsekvenserna bedöms inte kunna kompensera förlusten och förvanskningen av kulturhistoriska värden som är relaterade till bebyggelsemiljön.

Enskilt byggnadsminne (KML)

Förslaget kan även innebära risker för direkta och indirekta skador på det intilliggande byggnadsminnet Konsthallen 14. Det intilliggande enskilda byggnadsminnet påverkas indirekt genom att den kulturhistoriskt värdefulla bebyggelsemiljön i sin helhet minskar i värde. Vidare finns risk för direkta skador relaterade till de byggnadstekniska aspekterna kring byggnationen av källarvåningarna samt risker för skador under byggtid. Konsekvenserna avseende byggnadsminnet med kulturhistorisk kontext och bebyggelsemiljö bedöms bli måttliga om åtgärderna sker med anpassade skyddsåtgärder för grundvatten, vibrationer och direkta skador under byggtid.

Plan- och bygglagen

Gällande programförslagets delar som innebär prövning av att utveckla "hotellverksamhet med publika bottenvåningar, museum, restaurang och utbildning" bedöms dessa vara möjliga kombinera med bevarande och utvecklande av de befintliga kulturvärdena inom planområdet. Om befintlig lagstiftning följs gällande bl.a. krav gällande bevarande av nationalstadsparkens kulturvärden samt plan- och bygglagens förvanskingsförbud och varsamhetskrav, samt krav på skydd av kulturvärden i detaljplanen, bedöms planen kunna bidra till att stärka och utveckla kulturvärdena kring södra Djurgården. Huvudförslagets delar som innebär rivningar och påbyggnad bedöms strida mot plan- och bygglagens krav på varsamhet och förvanskingsförbud (8 kapitel 13 och 17§).



Programförslaget innebär att nya volymer kan tillföras på var sida om Stenhusets (Hus A) mittparti liksom mot gården samt att en källare i tre plan grävs ut. Genom att gräva ut källaren möjliggörs en sammankoppling med befintligt museum i fastigheten intill som är beläget i tre våningar under mark. Paviljongen bevaras utvändigt. Underbyggnad medges om det kan lösas utan men för fasaden. Fasaderna renoveras och tilläggsisoleras.



Helhetsmiljön kring Allmänna gränd bedöms kunna klassificeras som ”särskilt värdefull bebyggelseområde” enligt plan- och bygglagen. Därmed bedöms det vara lagkrav på att bebyggelsens värden ska skyddas i kommande detaljplan.

Helhetsmiljön och läsbarheten av kulturmiljön i vyerna längs med Djurgårdsvägen bedöms sammantaget påverkas negativt av föreslagna ändringar och tillägg. Den ökade volymen av Stenhuset kommer delvis att tillskapa ett förändrat taklandskap och volymförskjutning vilket innebär att den nya byggnadens brandgavel blir synlig i vyer från Djurgårdsvägen samt att fönstren på brandgaveln på byggnadsminnet Konsthallen 14 delvis kommer att skymmas av takfallen i vyer från Djurgårdsvägen. Konsekvenserna för läsbarheten av den kulturhistoriska kontexten kring Allmänna gränd är mer omfattande och värdet av kulturmiljön bedöms urholkas, försvagas och påverkas måttligt negativt av föreslagna ändringar.

Stockholms stads översiktsplan

I Stockholms stads översiktsplan anges att möjligheten till påbyggnader på bebyggelse från tiden före andra världskriget är starkt begränsad och staden har uttryckt att påbyggnader på bebyggelse innan andra världskriget i regel är olämpliga. Staden har vidare uttryckt att det generellt finns starka invändningar mot att riva bebyggelse från tiden

före andra världskriget. Delvis kan den föreslagna verksamheten gå i linje med intentionerna att stärka och utveckla området kring södra Djurgården. Åtgärden bedöms sammantaget strida mot intentionerna i Stockholms stads översiktsplan avseende bevarande/stärkande åtgärder av riksintresset Stockholms innerstad med Djurgården.

Slutsats

- Markanvändningen i planprogrammet som innebär ”*hotellverksamhet med publika bottenvåningar, museum, restaurang och utbildning*” bedöms generellt vara möjliga kombinera med bevarande och utvecklande av de befintliga kulturvärdena inom planområdet.
- Om befintlig lagstiftning följs gällande bl.a. krav gällande bevarande av nationalstadsparkens kulturvärden samt plan- och bygglagens förvanskningsförbud och varsamhetskrav, samt krav på skydd av kulturvärden i detaljplanen, bedöms planen kunna bidra till att stärka och utveckla kulturvärdena kring södra Djurgården.
- Huvudförslaget som framförs i planprogrammet bedöms strida mot översiktsplanens riktlinjer, nationalstadsparkens bestämmelser, riksintresset Stockholms stad med Djurgården, plan- och bygglagen samt skyddsföreskrifter som finns i nu gällande tomträttsavtal.

Bedömda åtgärder och utredningsbehov för att uppnå lagkraven

Nedanstående är en fackmannamässig bedömning av vilka krav som kan komma att bli aktuella i kommande planering;

Miljöbalken - Nationalstadsparken och riksintresset Stockholms innerstad med Djurgården

- För att uppnå nationalstadsparken bestämmelser avseende bevarande av särskilda kulturvärden samt krav på att skada på kulturvärden inte får ske, bedöms att stenhusets stomme och exteriörer behöver bevaras avseende nuvarande volym och dess 1880-tals fasader. Likaså behöver Sommarpaviljongens stomme och exteriörer från 1920-talet bevaras.
- Bevarande av kulturvärden innebär inte att det finns ett förbud mot ändringar. Om- eller tillbyggnader och eventuellt merutnyttjande av källarvåningar kan utföras förutsatt att kulturvärden bevaras och inte skadas.
- I kommande skede ska miljökonsekvensbeskrivning uppdateras kontinuerligt. Andra aspekter såsom påverkan på grundvatten och eventuella krav på tillstånd för vattenverksamhet ska fastställas och avgränsas i samråd med länsstyrelsen enligt kraven i miljöbalken.

Kulturmiljölagen

- Om källarvåningar ska byggas krävs sannolikt tillstånd enligt kulturmiljölagen då åtgärderna kan innebära intrång i grundläggning tillhörande byggnadsminnet.
- Kommande krav på tillstånd för skyddsåtgärder bedöms krävas på det intilliggande byggnadsminnet Konsthallen 14.
- Ansökan om tillstånd enligt kulturmiljölagens 2 kap. ska ske i god

tid med anledning av eventuella fornlämningar under nuvarande byggnaderna.

Plan- och bygglagen

- För att uppnå plan- och bygglagens krav på förvanskningförbud behöver påbyggnaden på Stenhuset utgå.
- Stenhusets interiörer i övre våningen behöver bevaras intakta med hänsyn främst till gällande förvanskningförbud och lagkrav på varsamhet enligt plan- och bygglagen samt bestämmelserna i nu gällande tomträttsavtal upprättat av Stockholms stad 1990.
- För att uppnå varsamhetskraven bör detaljer i interiörerna i Sommarpaviljongen bevaras såsom ursprungligt trapphus, väggmålning samt eldstad m.m. (se beskrivning i antikvariska förundersökningar).
- Stenhuset och Sommarpaviljongen som har värderats som särskilt värdefulla behöver få formellt skydd i detaljplanen, exempelvis genom skyddsbestämmelser och rivningsförbud (plan- och bygglagens 2 kap 6§).
- I kommande gestaltning och volymstudier på eventuella ändringar av de befintliga byggnadskropparna är det viktigt att betrakta Sommarpaviljongen och Stenhuset vid Allmänna gränd som en helhetsmiljö även om byggnaderna är tillkomna under skilda epoker.
- Byggnaderna ska underhållas (plan- och bygglagen 8 kap 7§) med ursprungliga metoder och material (skyddsbestämmelser enligt gällande tomträttsavtal).
- Byggnadsnämndens ska tillse att byggnaderna hålls i vårdat skick och underhållas ska anpassas till omgivningens karaktär och byggnadsverkens värde (PBL 8 kap 14§).

Önskvärd utveckling- Att stärka värdena

- För att stärka värdena av besöksmålet och kulturvärdena kan tidigare ovarsamma ändringar av de ursprungliga fasaderna på såväl Stenhuset som Sommarpaviljongen med fördel återställas, exempelvis kan dörrar i aluminium, entréer med utbytta portar, fönster och detaljer i fasadutformningen med fördel återställas.
- Sommarpaviljongens södra fasad mot Djurgårdsvägen kan återställas till sitt ursprungliga utförande med karaktär av öppna verandor.
- Utemiljön kring Allmänna gränd och Djurgårdsvägen kan ordnas, exempelvis genom rivning av kiosken som står placerad framför byggnaderna.
- Tillse att planen bidrar till att allmänheten får tillträde till bottenvåningarna vilket går i linje med bebyggelsens folkliga och nöjesanknutna karaktär.
- Återställ interiörer i den f.d. restaurangverksamheten i Stenhuset och Sommarpaviljongen och återetablera verksamhet som kan relateras till den kulturhistoriska användningen som folkrestaurang.

Övergripande råd -skyddsåtgärder

- Undvik att tillskapa källarvåningar under stenhuset då byggnationen i sig utgör en stor risk för skada på byggnaden i sig och intilliggande byggnadsminne.
- Generellt är det stor risk för negativ påverkan om källarvåningar inrättas inom särskilt värdefull bebyggelse. Källarvåningarna är en del av byggnadernas stomme och tekniska uppbyggnad. Även källarvåningar kan innehålla höga kulturvärden.
- Om prövning av källarvåningar ska ske, säkerställ att det är tekniskt möjligt att bevara byggnadernas fasader och lagkyddade värden under byggtid.
- I kommande skeden bör oberoende antikvariskt sakkunnig delta i planprocessen.
- Att riva och återuppbygga i historiserande arkitektur kan inte ersätta kulturvärden och är inte ett sätt att kompensera skada på kulturmiljön.
- Observera att kulturvärden är en ändlig resurs som starkt bidrar till områdets attraktivitet och som till skillnad från exempelvis naturvärden inte kan kompenseras eller återskapas.
- I kommande skeden bör risker kopplade till byggtiden identifieras, det gäller bl.a risk för skador på befintliga träd.

4

Alternativ

Konsekvensbeskrivning av alternativ A

Förslaget innebär att stenhuset höjs en våning även avseende mittrisaliten. Bevarande av Stenhuset blir än mer problematisk, och risken för total rivning bedöms vara hög. Åtgärden bedöms innebära stor negativ konsekvens avseende kulturvärdena av stenhuset.

Sommarpaviljongen rivs och byggs på i en våning och proportionerna ska samspela med stenhuset. Fasadutformningen kommer att efterlikna det arkitektoniska uttryck som ursprungligen fanns mot Allmänna gränd.

I detta förslag byggs bottenvåningarna samman. I övrigt motsvarar tillvägagångssättet huvudalternativet.

- Förslaget bedöms innebära både förlust av miljöns värden vilket innebär stora negativa konsekvenser. Åtgärden innebär förvanskning av bebyggelseområdet samt förlust av bebyggelsemiljöer med höga värden.
- Återskapande av exteriörerna bedöms sakna kulturhistoriskt värde och bedöms inte kompensera skadan till följd av rivning av byggnaderna.
- Förslaget bedöms strida mot miljöbalken, plan- och bygglagen samt gällande skyddsbestämmelser i tomträttsavtalet från 1990.

Områdets värden kommer att:	Förändras	Förökas	Förstärkas	Förbli oförändrade	Försvagas	Försvinnas
Innehåll	Förbättring			Ingen påverkan	Skada	Stor skada
Förhållningsstätt	Inspira			Höjakt	Hindra - skada	Stor skada
	Berika			Riska varskar	Minskning skada	Stor skada

Konsekvensbeskrivning av alternativ A.



Alternativ A. Skiss Tengboms 2018-11-22.



Alternativ A fotomontage, Stockholms stad 2018-12-13.

Konsekvensbeskrivning av alternativ B

I detta alternativ rivs både stenhuset och sommarpaviljongen. Stenhusets exteriörer återuppbyggs enligt ritningarna från år 1927 (dvs inte det ursprungliga utförandet från 1880). Interiörerna blir helt anpassade efter den nya användningen.

Sommarpaviljongen rivs och rekonstrueras exteriörerna enligt ombyggnadsritningarna från år 1940 (dvs inte det ursprungliga utförandet från 1926). Interiörerna anpassas helt efter den nya användningen.

- Förslaget bedöms innebära förlust av miljöns värden vilket innebär stora negativa konsekvenser. Åtgärden innebär förvanskning av bebyggelseområdet samt förlust av bebyggelsemiljöer med höga värden.
- Återskapande av exteriörerna bedöms sakna kulturhistoriskt värde och bedöms inte kompensera skadan till följd av rivning av byggnaderna.
- Förslaget bedöms strida mot miljöbalken, plan- och bygglagen samt gällande skyddsbestämmelser i tomträttsavtalet från 1990.



Alternativ B. Skiss Tengboms 2018-11-22.



Alternativ B. Skiss Tengboms 2018-11-22.

Områdets värden kallas ett:	Fördäjas	Förkåras	Förstärkas	Förbli oförändrade	Försvagas	Försvinnas	Överlevs
Innehåll	Förbättring			Ingen påverkan	Skada	Stor skada	
Förhållnings sätt	Inspira Berika			Höjda Bruka värden	Höjda - Låga Minimera skadan	Låga Minimera skadan	

Konsekvensbeskrivning av alternativ B.

Konsekvensbeskrivning av nollalternativ

I nollalternativet antas att nuvarande markanvändning fortlöper. Antagande är att byggnaderna bevaras, underhålls med material och metoder som är anpassade till byggnadens karaktär (enligt gällande tomträttsavtal) och att inga större om/tillbyggnader sker. Eftersom byggnaderna genomgått en del ovarsamma renoveringar under senaste decennierna förväntas dessa åtgärder kunna bytas ut mot mer anpassade delar, såsom portar och detaljer avseende exteriörerna.

- Nollalternativet bedöms medföra oförändrad och eventuellt positiva konsekvenser för kulturmiljön.
- Förslaget bedöms gå i linje med gällande lagkrav i miljöbalken, plan- och bygglagen samt gällande skyddsbestämmelser i tomträttsavtalet från 1990.

Områdets värden kommer att:	Förändras	Förökas	Förändras	Förändras	Förändras	Förändras	Förändras
Innehåll	Förbättring		Ingen påverkan	Skada	Ingen påverkan		
Förhållingsdet	Inspiration		Skada	Skada	Skada		

Konsekvensbeskrivning av nollalternativ.



Konsthallen 15, vy mot Stenhuset december 2018.

Sammanställning konsekvensbeskrivning av samtliga alternativ

	Förändring						
Områdets värden kommer att:	Förädlas	Förökas	Förstärkas	Förbli oförändrade	Försvagas	Förvanskas	försvinna
Innebörd	Förbättring			Ingen påverkan	Skada	Risk för påtaglig skada	
Förhållningssätt	Inspirera Berika			Hänsyn Bruka varsamt	Hindra - Lindra Minimera skadan	Ej tillåtet Undvika skadan	

Konsekvensbeskrivning av samtliga alternativ.

5

Källor

Länsstyrelsen i Stockholms län, Vård-
och utvecklingsplan för
Kungliga nationalstadsparken, Rapport
2012:33

AIX Antikvarisk förundersökning
Konsthallen 15
2015-10-27

Tyréns, Antikvarisk förundersökning
med kulturmiljöanalys och konsekvens-
beskrivning.
2016-11-25

Kulturmiljövårdens riksintressen
enligt 3 kap. 6 § miljöbalken
Handboken 2014-06-23

Vård- och utvecklingsplan för Kungliga
nationalstadsparken
Länsstyrelsen

Kontakt

Cecilia Lindqvist, gruppchef,
certifierad antikvarie
Cecilia.lindqvist@wspgroup.se
T 010-722 82 88

Kulturmiljögruppen
WSP Sverige AB
Arenavägen 7
121 88 Stockholm-Globen
T 010-722 50 00

WSP är ett av världens ledande analys- och teknikkonsultföretag. Kulturmiljökompetensen på WSP är bred, våra cirka 15 medarbetare finns över hela landet och har starka kompetenser som byggnadsantikvarier, arkitekturhistoriker, konstvetare, kulturgeografer, arkeologer och samhällsplanerare. Tillsammans ser vi till att WSP kan försörja myndigheter, allmänheten, företag, exploatörer och privatpersoner med tydliga underlag och utredningar, efter de senaste rönen inom kulturmiljöfältet.

www.wsp.com

