

Kvalitetsarbete samt vissa resultat i den kommunala grundskolan 2018

Uppdrag och förutsättningar

Enligt skollagen ska varje huvudman systematiskt och kontinuerligt planera, följa upp och utveckla utbildningen. Staden har beslutat att detta krav på ett dokumenterat kvalitetsarbete ska redovisas i form av en bilaga till verksamhetsberättelsen.

I denna bilaga presenteras en kortfattad resultatanalys för stadens egna grundskolor samt underlag och arbetsformer för det systematiska kvalitetsarbetet. För att ta del av mer utvecklade presentationer hänvisas till verksamhetsberättelsen 2018 (huvudtext) och till verksamhetsplanen 2019.

Grundskoleavdelningen ansvarar för drift och utveckling av stadens verksamhet i egen regi inom förskoleklass, grundskola, grundsärskola, fritidshem och fritidsklubb.

Antalet elever i de kommunala grundskolorna ökade likt föregående läsår med cirka 2 000 elever. Höstterminen 2018 gick cirka 76 000 elever i Stockholms stads grundskolor i egen regi. Närmare 8 670 elever gick i förskoleklass vilket är motsvarande siffra som föregående år, även om nu förskoleklassen är obligatorisk. I grundsärskolan var cirka 740 elever mottagna, en ökning mot föregående år med cirka 40 elever.

Antalet elever i de kommunala fritidshemmen (förskoleklass till och med årskurs 3) var cirka 33 470, en mindre ökning på 35 elever jämfört med 2017. I fritidsklubb, en öppen fritidsverksamhet för elever i årskurs 4 -6, fanns cirka 10 790 elever, en minskning med 1 010 elever mot föregående år.

Kvalitetsarbetets underlag och källor

För att kunna uttala sig om verksamhetens måluppfyllelse behövs olika former av underlag och källor. Underlagen består av olika kvantitativa uppgifter hämtade från stadens egna elevdatabaser och Skolverkets statistik kring måluppfyllelse på skolnivå. Detta är exempelvis uppgifter om behörighet, meritvärden, betyg och resultat på nationella prov.

Utöver dessa mer hårda data utgör föräldra- och elevenkäter en viktig mätare på elevers och föräldrars uppfattning om skolornas arbetsklimat, arbetssätt med mera.

Ovanstående sammanställningar utgör i sin tur de viktigaste underlagen för skolornas interna kvalitets- och utvecklingsarbete och där uppföljningar och analyser har presenterats i ILS-webben i form av tertialrapporter och verksamhetsberättelser.

Inför tertialrapport 2 (T2) görs en första analys av resultatutvecklingen. Denna analys tillsammans med skolornas datasammanställningar och resultatanalyser på skolnivå utgör huvudunderlaget för de resultatdialoger som förs mellan grundskolechef och respektive skolas ledningsgrupp. De genomförda resultatdialogerna har i sin tur gemensamt följts upp av grundskolans ledning och ger ett samlat underlag för analys och fortsatt arbete.

Merparten skolor genomför numera egna resultatdialoger på sin skola mellan skolledning och arbetslag eller enskilda lärare. Skolornas resultatdialoger utvecklas över tid och innehållet, formerna och strukturen justeras allteftersom för att de ska bli så givande som möjligt.

Övergripande bild av måluppfyllelse

Sammanfattande resultat

Betygsresultaten i årskurs 9 har i år ökat jämfört med 2017. Främst har andelen behöriga till yrkesprogram liksom det genomsnittliga meritvärdet ökat, medan ökningen i andelen som uppnått kunskapskraven i samtliga ämnen är marginell. För betygsmåtten andelen elever som uppnått kunskapskraven i samtliga ämnen och det genomsnittliga meritvärdet rör det sig om historiskt sett höga siffror, vilket också var fallet 2017. Andelen behöriga till yrkesprogram är den högsta sedan 2013.

Åren 2016 och 2017 var det en hög andel nyanlända elever i Stockholms stads grundskolor i årskurs 9. I år är andelen nyanlända på en liknande nivå som tidigare och därför bör resultaten i första hand jämföras med resultaten 2015 och tidigare för att göra en bedömning relaterad till prestation och kvalitet i utbildningen. Även om totalsiffrorna har varierat relativt mycket så har resultaten exklusive nyinvandrade elever och elever med okänd bakgrund varit relativt konstanta. Svängningarna i totalsiffrorna förklaras därför i stor utsträckning av att antalet nyinvandrade elever och elever med okänd bakgrund har varierat.

Resultatspridningen mellan skolor i årskurs 9 utifrån elevernas socioekonomiska förutsättningar har i år minskat kraftigt, men är fortsatt stor. Resultaten för skolor med elever med mindre gynnsamma socioekonomiska förutsättningar har tydligt förbättrats. Att resultatspridningen, både resultatmässigt och utifrån socioekonomiska förutsättningar, har minskat beror i viss utsträckning på att fördelningen av nyanlända elever på skolor förändrats, genom att skolor med gynnsamma socioekonomiska förutsättningar (vilka vanligtvis också har högre resultat) har tagit emot en större andel nyanlända elever än tidigare.

Årets och förra årets resultat har inneburit ett trendbrott, då skillnaderna i resultat mellan skolor med höga och låga resultat har minskat. Även detta mönster förklaras till viss del av att fördelningen av nyanlända elever förändrats och idag är de mer jämnt spridda över stadens skolor. Tidigare ökade resultatskillnaden mellan skolor kontinuerligt över en dryg tioårsperiod.

I årskurs 9 har flickor högre resultat jämfört med pojkar. Skillnaden har dock minskat betydligt jämfört med 2016 och 2017 och är på ungefär samma nivå som den var tidigare. Anledningen är att det finns färre nyanlända elever i år i jämförelse med 2016 och 2017 och merparten av dessa elever var pojkar. Resultatsiffrorna exklusive nyanlända/okänd redovisas nedan, de fanns inte tillgängliga vid redovisningen i tertialrapport 2.

Reflektioner

Det är glädjande att resultaten har förbättrats i årskurs 9 och när det gäller vissa mått handlar det alltså om betydande förbättringar. Samtidigt kan statistiken alltid problematiseras ur olika perspektiv. Hur kan den resultatutveckling som skett på aggregerad nivå förstås och analyseras utifrån förvaltningens insatser för att öka skolans kvalitet? Det är inte helt enkelt att dra slutsatser om detta men förvaltningen bedömer att en bidragande orsak är att arbetet med att förstärka och utveckla det systematiska kvalitetsarbetet har gett resultat. Att systematiskt arbeta för att förbättra kvaliteten i verksamheten har haft ett långsiktigt fokus och har lett till utveckling, både på skolnivå och på förvaltningsnivå. Förvaltningen bedömer även att arbetet med de prioriterade områdena - elevhälsa, mottagande och undervisning av nyanlända elever, kvaliteten i fritidshemmet, övergångar mellan skolformerna samt digitalisering som ett verktyg för att utveckla lärandet – på sikt kommer att ge resultat. De inledda satsningarna är också viktiga för att öka likvärdigheten i utbildningen, mellan skolor och mellan elever, för att skapa möjligheter för alla oavsett bakgrund. Med anledning av den beskrivna resultatutvecklingen är förvaltningens utgångspunkt att inte avvika alltför mycket från de prioriteringar som gjorts utan fortsätta att arbeta långsiktigt.

Det finns omständigheter att förhålla sig till för att kunna dra eventuella slutsatser från årets resultat och jämföra med tidigare års resultat. Självfallet är resultaten alltid intressanta rakt av eftersom de visar på elevernas möjlighet att ta sig vidare i utbildningssystemet. En resultatförbättring är ur detta perspektiv bra eftersom det ger fler elever behörighet till de nationella programmen, vilket normalt ger dem bättre förutsättningar än om de hade behövt börja på introduktionsprogram i gymnasieskolan.

När man utifrån resultaten använder det som mått på utbildningens kvalitet måste man först fastställa hur bra betygsmått mäter kvaliteten. Det som mäts med resultaten är elevernas kunskapsnivåer. Vid jämförelser över tid bör därför hänsyn tas till två saker. För det första om måttet (betygen) som används är ett bra sätt att mäta elevernas kunskapsnivåer. Det finns förstås problem med betygen som mått för elevernas kunskapsnivåer och betygssättningen varierar mellan skolor, men på aggregerad nivå finns det inte någon större anledning att ifrågasätta betygen som ett robust mått på elevernas kunskapsnivåer. För det andra är frågan också om måttet är konsistent över tid. I många sammanhang har talats om att det finns en betygsinflation och att omtolkningar gjorts av betygskriterierna sedan de infördes. Vissa av dessa omtolkningar har varit initierade av Skolverket och normalt brukar det också finnas en restriktiv betygssättning i början när ett betygssystem används.

En annan sak att ta hänsyn till är om det finns förändringar över tid när det gäller den elevgrupp som mäts. Framför allt 2016, men även 2017, var antalet till Sverige nyanlända elever betydligt högre än normalt och de flesta av de nyanlända eleverna i årskurs 9 var pojkar. Nyanlända elever har svårt att nå kunskapsmålen under sina första år i svensk skola då de allra flesta inte har några kunskaper i svenska när de kommer till Sverige.

Betygsresultat i årskurs 9

Det finns tre övergripande resultatmått i grundskolans årskurs 9: andel behöriga till yrkesprogram (den lägsta behörigheten till gymnasieskolan)¹, genomsnittligt meritvärde² och andel som uppnått kunskapskraven i samtliga ämnen³.

Tabell 1: Betygsresultat totalt 2012–2018, årskurs 9, årsvärde, inom parentes riksgenomsnittet.

Betygsmått	2012	2013	2014	2015	2016	2017	2018
Andel behöriga till yrkesprogram (%)	85,9 (87,5)	87,4 (87,6)	85,7 (86,9)	85,3 (85,6)	82,4 (83,1)	84,7 (82,5)	86,9 (84,4)
Andel som uppnått kunskapskraven i samtliga ämnen ((%)	74,6 (77,4)	75,2 (77,0)	77,0 (77,4)	77,9 (75,3)	74,4 (71,9)	78,4 (74,1)	79,2 (75,6)
Genomsnittligt meritvärde (16 ämnen)	221,9 (211,4)	222,4 (213,1)	225,2 (214,8)	230,7*	229,9*	232,1*	36,0
Genomsnittligt meritvärde (17 ämnen)			233,7*	239,8 (224,7)	239,4 (224,1)	241,8 (223,5)	245,7 (228,7)

*Det finns inga officiella siffror från Skolverket, siffrorna är från LIS/infoview, numera Beslutsstöd.

Andelen elever behöriga till yrkesprogram har ökat jämfört med föregående år och är på en hög nivå historiskt sett. Som nämns i den sammanfattande analysen är det svårt att jämföra med 2016 och 2017 eftersom det de åren var en mycket hög andel nyanlända elever i årskurs 9, men även i jämförelse med 2015 är det en förbättring av resultatet.

Andelen elever som nått kunskapsmålen i samtliga ämnen är på ungefär samma nivå som förra året och den långsiktiga trenden är klart positiv.

Även det genomsnittliga meritvärdet har ökat jämfört med 2017 och här finns en tydlig positiv trend under hela perioden. En mer grundlig analys av den utvecklingen gjordes av utbildningsförvaltningen 2016. Den visade att ökningen förklaras av att andelen betyg A och B har ökat, medan andelen betyg D och E minskat i motsvarande utsträckning. Trenden finns i samtliga ämnen, även om den varit olika stark. Som exempel var det 2013 något vanligare att i svenska få ett E än att få ett A, men 2016 var det nästan dubbelt så vanligt att få ett A jämfört med ett E. Totalt sett, i samtliga ämnen, var 2013 andelen A 15 procent av alla godkända betyg, och 2016 hade andelen A ökat till 22 procent av samtliga godkända betyg. Motsvarande siffror för betyg E var 20 procent 2013 och 13 procent 2016. Det finns anledning att tro att den tidigare observerade utvecklingen med en förskjutning mot högre betygssteg har fortsatt.

Hur ser då siffrorna exklusive nyanlända elever? Skolverket publicerade i september uppgifter om resultaten exklusive nyanlända (elever som varit 0 – 4 år i Sverige) och elever med okänd

¹ För behörighet till yrkesprogram krävs minst godkänt i matematik, engelska och svenska/svenska som andraspråk samt i ytterligare fem ämnen.

² Meritvärdet beräknas från och med vårterminen 2014 också på maximalt 17 ämnen, där ämnet moderna språk kan läggas till som ett 17:e ämne. Maximalt meritvärde är 340 poäng. Tidigare beräknades meritvärdet på elevens 16 bästa ämnen, med maxvärde på 320. Båda måtten används i rapporten.

³ Måttet beskriver om eleven har fått godkänt betyg i de ämnen som ingår i elevens utbildning.

bakgrund. Den sistnämnda kategorin är vanligen elever som är nyanlända och som har tillfälliga personnummer. I tabellen nedan redovisas hur siffrorna har sett ut mellan 2015 och 2018. De tre senaste åren har behörigheten till yrkesprogram och genomsnittligt meritvärde varit stabila. Andel elever som uppnått kunskapskraven i samtliga ämnen har varierat något, och årets resultat är något lägre än 2017.

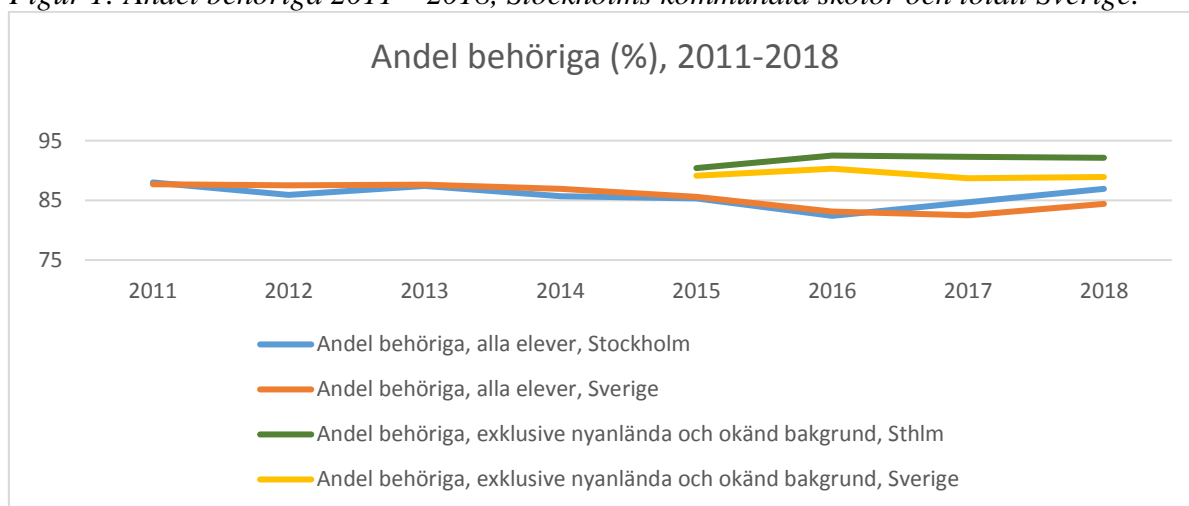
Tabell 2: Betygsresultat totalt, 2015 – 2018, exklusive nyanlända (0–4 år) och elever med okänd bakgrund.

	2015	2016	2017	2018
Andel behöriga till yrkesprogram	90,4	92,5	92,3	92,1
Andel som uppnått kunskapskraven i samtliga ämnen	82,7	83,7	85,8	84,2
Genomsnittligt meritvärde (17 ämnen)	247,1	254,9	256,1	254,9

I tabellen nedan visas andel behöriga total och exklusive nyanlända och elever med okänd bakgrund både för Stockholms stad och för Sverige totalt. För totalsiffrorna har Stockholm och riket följt varandras utveckling mellan 2011 och 2016. Trenden har varit negativ, med en något högre nivå för Sverige totalt. Trenden bröts dock 2017 då resultaten i Stockholm ökade, men inte Sverige totalt. I år har både Stockholms och rikets siffror ökat.

För behörigheten exklusive nyanlända och med okänd bakgrund finns siffror för 2015 till 2018 och här ligger Stockholms siffror något över riket.

Figur 1: Andel behöriga 2011 – 2018, Stockholms kommunala skolor och totalt Sverige.



Betygsresultat i årskurs 6

I år redovisas enbart årskurs 6, för årskurs 7 och 8 är siffrorna inte tillförlitliga på grund av problem att ta fram data. Resultatmättet andel behöriga till yrkesprogram räknas ut på samma sätt som i årskurs 9, men eleverna är förstås inte formellt behöriga till ett yrkesprogram.

Resultatmått (undantaget genomsnittligt meritvärde) har minskat de två senaste åren. Det genomsnittliga meritvärdet har legat på en stabil nivå sedan 2015. Det är i nuläget svårt att veta

om nedgången för de två andra måtten utgör början på en trend eller om det enbart rör sig om variationer mellan olika år.

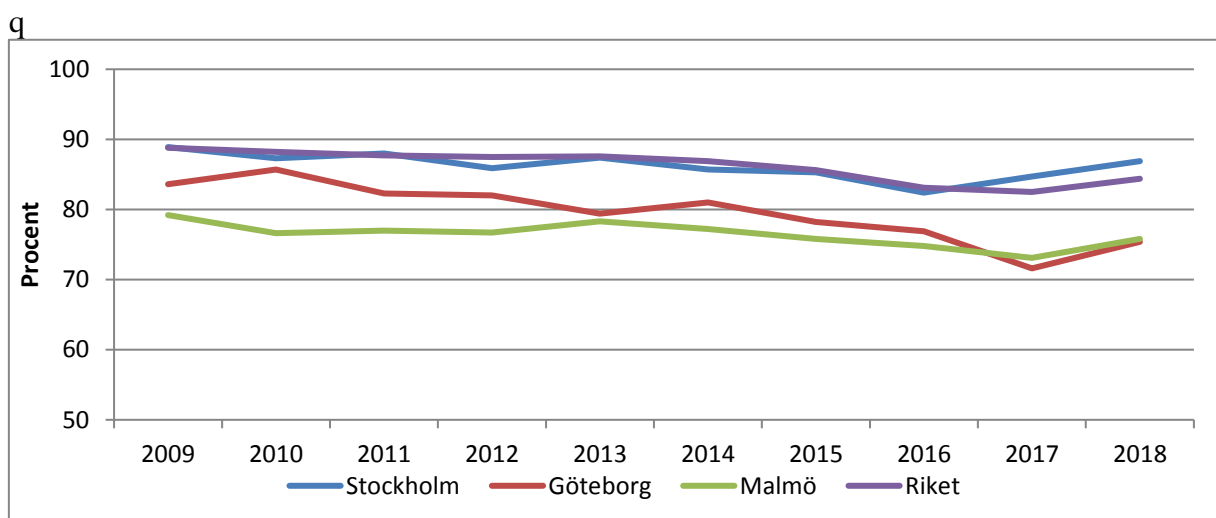
Tabell 3: Betygsresultat årskurs 6, 2013 – 2018, utbildningsförvaltningen Beslutsstöd

	2013	2014	2015	2016	2017	2018
Andel behöriga till yrkesprogram (%)	88,8	88,1	88,6	89,0	87,6	86,8
Andel som uppnått kunskapskraven i samtliga ämnen (%)	80,4	80,4	82,1	82,4	81,5	78,5
Genomsnittligt meritvärde (16 ämnen)	203	216	220	224	224	223

Betygsresultat i jämförelse mellan Stockholm, Göteborg och Malmö

För att jämföra resultaten över tid mellan Stockholm, Göteborg och Malmö används här måttet andelen behöriga elever till gymnasieskolans yrkesprogram, se figur 2 nedan. Här framgår att Stockholm uppvisar högre resultat än både Göteborg och Malmö. Stockholm ligger under perioden ungefär i paritet med resultaten för riket i stort, men de två senaste åren har resultaten i Stockholm varit högre. Även för de två övriga resultatmåtten i årskurs 9 (genomsnittligt meritvärde och andel elever som har uppnått kunskapskraven i samtliga ämnen) har Stockholm högre resultat än Göteborg och Malmö under samma period.

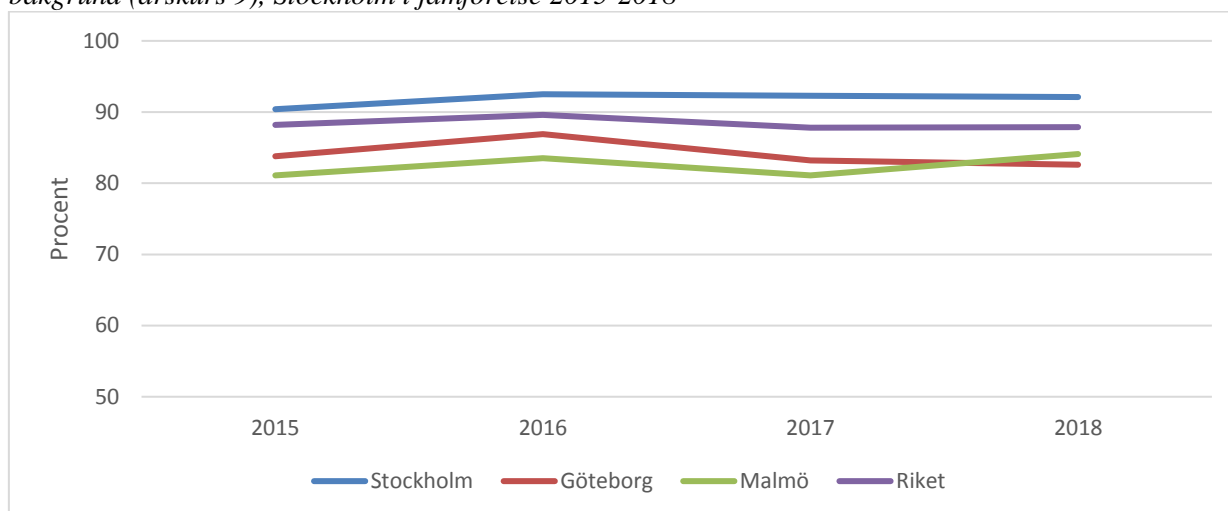
Figur 2: Andel behöriga till nationellt program (årskurs 9), Stockholm i jämförelse 2009-2018



Stockholm har också högre resultat jämfört med Göteborg och Malmö när man exkluderar nyinvandrade elever och elever med okänd bakgrund.⁴ I figur 3 nedan visas resultaten för andel behöriga till nationellt program. Även med hänsyn tagen till svensk/utländsk bakgrund och vårdnadshavares utbildningsnivå har Stockholm i förhållande till Göteborg och Malmö haft högre resultat när det gäller andel behöriga till gymnasieskolan sedan 2011 i samtliga kategorier av elever.

⁴ Nyinvandrade elever har kommit till Sverige de senaste fyra åren. De har inte bott i Sverige eller gått i svensk skola tidigare. Elever med okänd bakgrund saknar uppgift om personnummer, t.ex. om de ännu inte blivit folkbokförda i Sverige.

Figur 3: Andel behöriga till nationellt program exklusive nyinvandrade elever och elever med okänd bakgrund (årskurs 9), Stockholm i jämförelse 2015-2018



Resultat nationella prov

Nationella prov utgör centrala indikatorer för bedömning av måluppfyllelse. Nationella prov genomförs i årskurs 3, 6 och 9. Resultaten beräknas på något annorlunda sätt för å ena sidan årskurs 3 och å andra sidan årskurs 6 och 9, vilket gör att det inte helt och hållet går att jämföra mellan dessa årskurser. I årskurs 3 är resultaten ett genomsnitt av de elever som är godkända på delproven i respektive ämne som redovisas. För årskurs 6 och 9 beräknas andelen elever som deltagit i samtliga delprov och är godkända i samtliga delprov. I tabell 3 nedan visas resultaten för de nationella proven. Resultaten i årskurs 9 är i år väldigt osäkra, och i matematik har inga resultat redovisats. Anledningen var att proven spreds innan provtillfället och flera skolor använde extraprov, och dessa registreras inte.

Tabell 4: Andel elever av samtliga elever som klarat minst godkäntnivån i nationella prov, årskurs 3, 6 och 9 2018 (inom parentes 2017 års resultat)

Ämne	Årskurs 3, 2018	Årskurs 6, 2018	Årskurs 9, 2018
Svenska/svenska som andraspråk	91 (92)	95 (94)	i.u. (94)
Svenska	93 (95)	97 (96)	98 (98)
Svenska som andraspråk	73 (78)	83 (82)	84 (77)
Matematik	93 (94)	93 (92)	i.u. (89)
Engelska	Genomförs ej	98 (97)	98 (98)
Naturorienterande ämnen	Genomförs ej	Frivilliga	i.u. (94)
Samhällsorienterande ämnen	Genomförs ej	Frivilliga	i.u. (96)

I årskurs 3 har resultaten i nationella prov varit relativt konstanta de fyra senaste åren, men i år kan en försämring i resultaten i svenska som andraspråk noteras. Förra året fanns samma tendens. I årskurs 6 har resultaten varit relativt stabila de tre senaste åren. Även här har resultaten i svenska som andraspråk minskat jämfört med föregående år.

Resultat i förhållande till socioekonomiskt index

Forskning och statistik visar att det finns ett tydligt genomsnittligt samband mellan elevers socioekonomiska bakgrund och framgång i skolan. Resultaten kan därför vidare analyseras mot bakgrund av vilka socioekonomiska förutsättningar som eleverna på en skola har. Den analysen görs utifrån ett socioekonomiskt index på skolnivå. I indexet ingår om eleven invandrat till Sverige och i så fall invandringsår, vårdnadshavarnas utbildningsnivå, om vårdnadshavare uppbär ekonomiskt bistånd, boende- och familjesituation (i vilken utsträckning eleven bor med vårdnadshavare), samt två strukturella variabler (i vilket område eleven bor och var skolan är belägen)⁵. Indexet är beräknat enligt en statistisk modell utifrån vilka variabler som påverkar elevens skolprestationer.

Ett lågt socioekonomiskt index på en skola innebär att skolan generellt sett har en gynnsam förutsättning för ett bra resultat och ett högt index signalerar sålunda att skolan har en ogynnsam förutsättning. Ett index på 100 är genomsnittet för Stockholms stad.

Betygsresultat årskurs 9

För att fortsätta undersöka förhållandet mellan socioekonomiska förutsättningar och betygsresultat har skolor med årskurs 9 i Stockholms stad delats upp enligt två olika principer. I den första uppdelningen har skolorna delats i fyra lika stora grupper (kvartiler) utifrån det socioekonomiska indexet⁶. Indelningen i kvartilerna sker efter indexet för aktuellt år, vilket innebär att det inte är exakt samma skolor som ingår i samma kvartiler för de olika åren⁷. I den tredje kvartilen är spridningen i socioekonomiskt index mellan skolorna stor då där finns såväl skolor med mer som med mindre gynnsamma förutsättningar i förhållande till genomsnittet för Stockholms stad.

I den andra uppdelningen har grupperna fastställts utifrån fasta gränser och här är skolorna uppdelade i tre grupper: 1) Skolor med lägre index än 50, 2) skolor med index mellan 50 och 200, och 3) skolor med index över 200. Fram till och med 2016 har indelningen för den första gruppen varit under 40, men de två senaste åren har det blivit för få skolor i den gruppen och därför har gränsen höjts, vilket också får följd effekter för den andra gruppen där det ingår skolor från och med index 50. Däremot har den övre gränsen för grupp 2 och gränsen för grupp 3 inte förändrats.

För 2018 är det 20 skolor i den första (42 procent av eleverna i årskurs 9), 25 skolor i den andra (42 procent av eleverna) och 15 skolor i den tredje gruppen (16 procent av eleverna). Även i denna uppdelning blir det relativt stor spridning mellan skolorna i socioekonomiskt index och främst i den andra gruppen. Anledningen till att det blir en heterogen grupp i uppdelningen är att det finns få skolor runt 100 i index.

⁵ Det är samma index som ligger till grund för den socioekonomiska resursfördelningen till skolorna.

⁶ Socioekonomiskt index (ju högre index, desto sämre socioekonomiska förutsättningar) för skolorna i de fyra kvartilerna är för 2018: Kvartil 1 (12-44), Kvartil 2 (45-63), Kvartil 3 (99-177), Kvartil 4 (194-358). Det finns 15 skolor i kvartil 1 till 3 och 16 skolor i kvartil 4. För de tidigare åren är gränserna för det socioekonomiska indexet för kvartilerna ungefär detsamma. Det finns något fler elever i de två första kvartilerna (runt 30 procent) jämfört med de två sista (runt 20 procent).

⁷ Det är dock inte några större förändringar som skett mellan dessa båda kategoriseringar.

Siffrorna i tabellerna är beräknade som skolornas genomsnitt, vilket inte tar hänsyn till hur många elever som går på varje skola. Resultatet i tabellerna blir därmed i första hand ett mått på hur resultaten mellan olika skolor varierar utifrån socioekonomiska förutsättningar.

Tabell 5: Betygsresultat, årskurs 9, 2016 – 2018 efter skolans socioekonomiska index (kvartiler), genomsnitt av skolresultat (ovägt medelvärde).

	Andel behöriga till yrkesprogram			Andel som uppnått kunskapskraven i samtliga ämnen			Genomsnittligt meritvärde (17 ämnen)		
	2016	2017	2018	2016	2017	2018	2016	2017	2018
Kvartil 1 (lägst index)	92,0	91,8	93,0	87,0	88,2	88,4	267	266	265
Kvartil 2	91,2	89,1	90,2	84,0	84,5	83,9	253	251	252
Kvartil 3	76,4	82,6	79,8	65,4	75,0	70,9	217	231	228
Kvartil 4 (högst index)	60,8	66,1	73,8	48,8	52,5	57,2	184	193	209

För andelen behöriga till yrkesprogram finns i kvartil 1 förbättringar i resultatet jämfört med 2016 och 2017. Mest noterbart är dock den kraftiga förbättringen i kvartil 4 jämfört med tidigare år.

I resultatmättet andelen elever som uppnått kunskapsmålen i samtliga ämnen är det marginella förändringar i kvartil 1 och 2. I kvartil 3 har resultaten försämrats jämfört med föregående år men är samtidigt på en högre nivå jämfört med 2016. Just i denna kvartil är det klart störst spridning mellan skolorna i elevernas socioekonomiska förutsättningar och det är därför inte helt förvånande att det kan variera från år till år. Precis som för behörigheten till yrkesprogram är ökningen störst och markant i kvartil 4.

För det genomsnittliga meritvärdet är det små förändringar i de tre första kvartilerna. Återigen är det en stor positiv förändring för kvartil 4.

Tabell 6: Betygsresultat årskurs 9, 2015–2018 efter en fast uppdelning utifrån skolans socioekonomiska index (tre grupper), genomsnitt av skolresultat (ovägt medelvärde)⁸

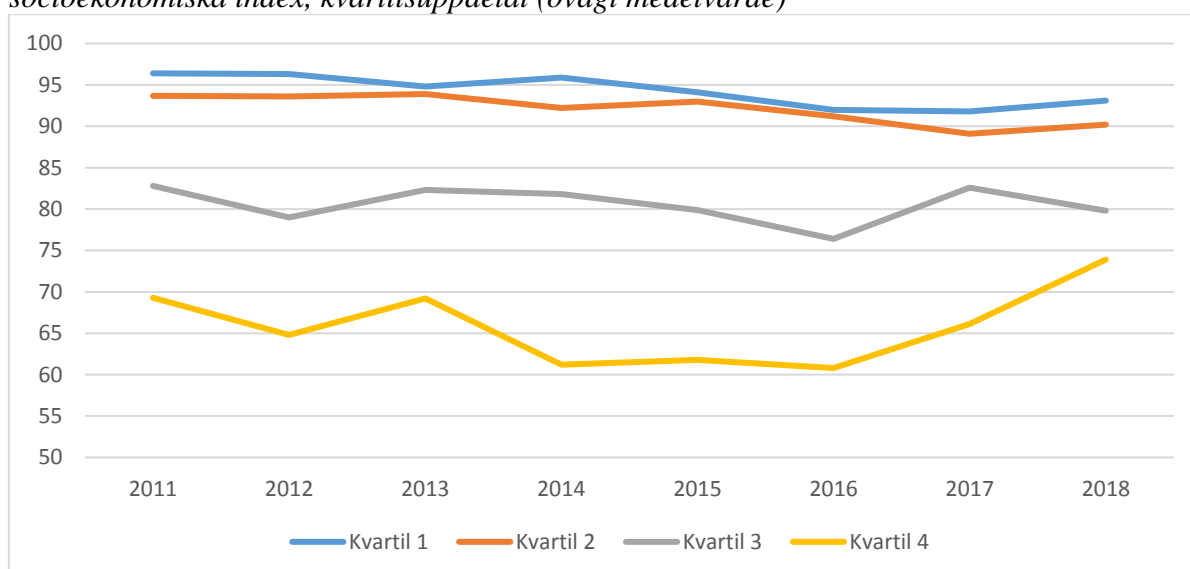
	Andel behöriga till yrkesprogram			Andel som uppnått kunskapskraven i samtliga ämnen			Genomsnittligt meritvärde (17 ämnen)		
	2016	2017	2018	2016	2017	2018	2016	2017	2018
Skolor med <50 i index*	92,1	90,7	93,5	87,3	87,1	88,0	267	262	262
Skolor med 50-200 i index*	84,6	85,5	83,6	75,3	79,4	75,3	236	240	237
Skolor med >200 index	61,2	67,3	72,6	49,3	53,6	56,6	185	195	207

⁸ I den första gruppen ingår 20 skolor, i den andra gruppen 25 skolor och i den tredje 15 skolor.

I den fasta uppdelningen finns olika mönster för grupperna. Det finns, förutom det genomsnittliga meritvärdet, en positiv utveckling för skolorna med mest gynnsamma socioekonomiska förutsättningar. För skolorna med minst gynnsamma förutsättningar är det tydliga förbättringar för samtliga resultatmätt. För mellangruppen har resultaten försämrats något.

Skillnaderna mellan skolorna med mest gynnsamma socioekonomiska förutsättningar (kvartil 1) och skolorna med minst gynnsamma socioekonomiska förutsättningar (kvartil 4) har tydligt minskat. Den långsiktiga trenden (figur 4 nedan) från 2011 till 2016 med ökad skillnad mellan dessa typer av skolor bröts 2017 och sedan 2011 har skillnaderna inte varit mindre. Sammantaget framgår dock utifrån de olika resultatmått att spridningen i resultat är fortsatt stor mellan olika grupperingar av skolor och att det finns en tydlig socioekonomiskt baserad uppdelning.

Figur 4: Andel behöriga till yrkesprogram (%), årskurs 9, 2011 – 2018 efter skolornas socioekonomiska index, kvartilsuppdelat (ovägt medelvärde)



I det långsiktiga perspektivet kan konstateras att resultaten i kvartil 1 och 2 minskat något över tid, att resultaten i kvartil 3 inte har någon tydlig trend och att resultaten i kvartil 4 har en uppåtgående trend från att tidigare haft en nedåtgående trend. Även i den fasta uppdelningen utifrån socioekonomiskt index finns samma mönster, med en uppgång för såväl skolor med gynnsamma som skolor med mindre gynnsamma socioekonomiska förutsättningar.

Även i en uppdelning med skolor som har lägre respektive högre socioekonomiskt index än genomsnittet i Stockholms stad syns samma mönster (tabell 9). För elever på skolor med ett lägre index än 100, det vill med säga gynnsammare socioekonomiska förutsättningar än Stockholms stads genomsnitt, är resultaten något lägre i slutet av perioden jämfört med i början, men då med en ökning jämfört med förra året.

Tabell 7: Andel behöriga till nationellt program årskurs 9, 2011 - 2018 efter skolornas socioekonomiska index, över och under genomsnittet i index (ovägt medelvärde).

	2011	2012	2013	2014	2015	2016	2017	2018
Skolor med <100 i index	94,5	93,7	93,5	93,7	92,3	90,2	89,2	91,4
Skolor med >100 i index	74,8	71,2	74,0	70,7	67,4	63,8	73,6	76,0

Samtliga dessa olika sätt att gruppera skolorna utifrån elevernas socioekonomiska förutsättningar visar på samma mönster, att resultatspridningen de två senaste åren minskat mellan skolorna utifrån elevernas socioekonomiska förutsättningar.

En förklaring till den minskade skillnaden mellan skolor utifrån elevernas socioekonomiska förutsättningar var förra året att skolor med låga index tog emot en större andel nyanlända elever jämfört med tidigare år och skolor med höga index följaktligen tog emot en mindre andel än tidigare.

Förra året (2017), utifrån totalsiffrorna, så minskade skillnaderna i resultat mellan kvartil 1 och 4. Däremot minskade inte skillnaderna när man exkluderade nyanlända och elever med okänd bakgrund. I år ser det dock annorlunda ut. Nu har skillnaderna mellan kvartil 1 och 4 minskat. Det har skett både genom att resultaten i kvartil 1 har minskat och resultaten i kvartil 4 ökat.

Tabell 8: Betygsresultat, 2015 och 2018, exklusive nyanlända (0–4 år) och elever med okänd bakgrund, efter skolornas socioekonomiska index, kvartilsuppdelat (ovägt medelvärde).

	Andel som uppnått kunskapskraven i samtliga ämnen				Genomsnittligt meritvärde (17 ämnen)			
	2015	2016	2017	2018	2015	2016	2017	2018
Kvartil 1 (lägst index)	90	91	93	90	262	271	274	269
Kvartil 2	88	88	91	87	253	260	264	258
Kvartil 3	78	76	84	78	241	241	246	240
Kvartil 4 (högst index)	60	61	61	63	204	216	211	221

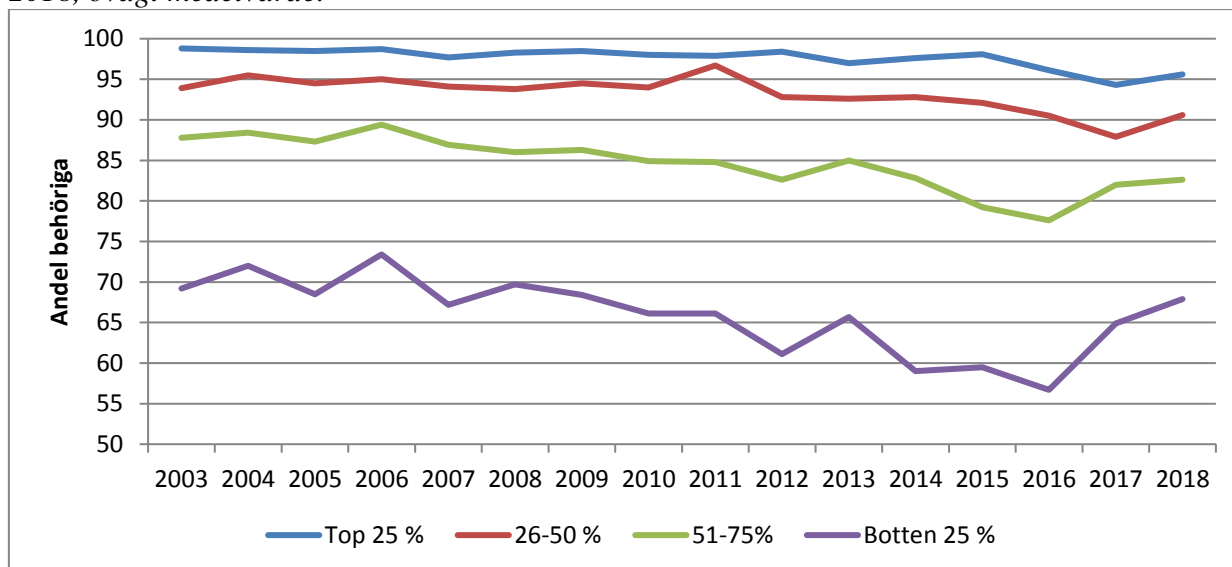
Spridning av resultaten i årskurs 9 mellan skolor med höga och låga resultat

Spridningen i resultaten kan också åskådliggöras utan att ta hänsyn till socioekonomiska förutsättningar, utan istället observera om skillnaderna ökar mellan skolor med bra och mindre bra resultat. Här finns också möjlighet att göra lite längre tidsserier och vi väljer att fokusera på behörigheten till nationella program i årskurs 9.

I figur 5 nedan sker kvartilsindelningen utifrån vilka resultat skolorna har. I den första kvartilen ingår varje år de 25 procent skolor som har högst resultat, i nästa kvartil de påföljande 25 procenten skolor utifrån resultat och så vidare. Resultatet som redovisas är den genomsnittliga

behörigheten för skolorna i varje grupp, och det kan därför bli olika skolor i de olika grupperna från år till år.

Figur 5: Andelen behöriga till nationellt program uppdelade efter skolornas resultat, 2005 – 2018, ovägt medelvärde.



Efter en inledande stabil fas ökade spridningen mellan skolorna efter 2008, och det var en trend som höll i sig till 2016 (med vissa årsvisa variationer). De två senaste åren har skillnaderna mellan skolor minskat.

Skillnader i betygsresultat mellan flickor och pojkar

I årskurs 9 är det historiskt sett en fördel för flickorna (tabell 9), och 2016 och 2017 var det stora skillnader mellan flickor och pojkar. I år har skillnaderna minskat och i stort sett återgått till situationen innan 2016. Det bör noteras att flickornas resultat försämrats något, medan pojkarnas förbättrats jämfört med föregående år.

En betydande anledning till att det var så stora skillnader mellan flickor och pojkar 2016 och 2017 var den ovanligt stora antalet nyanlända elever där den klart övervägande majoriteten var pojkar. Båda de åren har skillnaden mellan flickor och pojkar om man exkluderar nyanlända elever och elever med okänd bakgrund på ungefär samma nivå som den varit tidigare.

Tabell 9: Betygsresultat årskurs 9 totalt 2012–2018, flickor och pojkar.

		2012	2013	2014	2015	2016	2017	2018
Andel behöriga till yrkesprogram (%)	Flickor	87	89	86	86	89	89	88
	Pojkar	85	86	85	84	78	81	86
Andel som uppnått kunskapskraven i samtliga ämnen (%)	Flickor	78	78	78,5	79	81	83	81
	Pojkar	72	73	76	77	70	74	77
Genomsnittligt meritvärde (16 ämnen)	Flickor	232	234	236	239	246	249	246
	Pojkar	212	212	215	223	215	217	227
Genomsnittligt meritvärde (17 ämnen)	Flickor			247	249	257	261	257
	Pojkar			223	231	223	226	236

I årskurs 6 har flickorna en behörighet till yrkesprogram på 88,5 och pojkarna har 84,4. Skillnaderna är således något större än i årskurs 9. För övriga resultatmätt är skillnaderna i årskurs 6 mellan flickor och pojkar på samma nivå som i årskurs 9.

I årskurs 9 finns det för behörigheten till yrkesprogram en tydlig socioekonomisk dimension för könsskillnaderna. Fram till 2015 har könsskillnaden varit liten för skolorna där eleverna har gynnsamma socioekonomiska förutsättningar (kvartil 1 och 2). Med undantag för några år finns det tydligare skillnader för skolor med mindre gynnsamma socioekonomiska förutsättningar (kvartil 3 och 4). Det innebär att de könsskillnader som funnits mellan flickor och pojkar fram till 2015 i hög utsträckning förklaras av könsskillnaderna på skolor där eleverna har mindre gynnsamma socioekonomiska förutsättningar.

Åren 2016 och 2017 återfinns dock könsskillnaderna i samtliga socioekonomiska segment och de är också stora. Återigen är en stor del av förklaringen det stora antalet nyanlända elever varav de allra flesta är pojkar. I år är mönstret tillbaka till ungefär hur det såg ut tidigare. Dock finns en viss förändring, att det finns könsskillnader i samtliga kvartiler förutom i kvartil 1.

Historiskt sett har det alltid funnits tydligare skillnader mellan flickor och pojkar när det gäller det genomsnittliga meritvärdet och den skillnaden återfinns i samtliga kvartiler.

Resultat i grundsärskolan

Mira-modellen har använts i grundsärskoleverksamheterna för att följa elevernas kunskapsutveckling. Pedagoger i geografiskt närliggande områden har samarbetat för att utveckla den systematiska kvalitetsuppföljningen i grundsärskolan. Måluppfyllelsen i grundsärskolan är svår att följa upp då endast de elever som läser grundsärskolans ämnen (inte ämnesområden) kan få betyg om detta begärs av elev eller vårdnadshavare. Det är för närvarande inte heller möjligt att få ut betygsstatistiken för grundsärskolans elever i Skolplattformens nya system.

Trygghet och studiero

Brukarundersökningen inom grundskolan har, för åttonde året, genomförts under våren 2018 som en totalundersökning i årskurserna 2, 5, 8 och den besvaras även av vårdnadshavare till elever i förskoleklass och årskurs 2.

Resultaten beskrivs över tid för frågorna: Jag känner mig trygg i skolan, jag kan arbeta i lugn och ro på lektionerna och jag vet vad jag behöver kunna för att nå målen i de olika ämnena.

Resultatet i årets undersökning är märkbart lägre i alla eller flera frågor, för såväl årskurs 2, 5 som 8. Den typen av kraftiga nedgångar har inte setts under mätningarna som genomförts tidigare i sådan genomgripande omfattning. Förvaltningen har undersökt om det skulle finnas systematiska mätskillnader mellan årets undersökning och föregående års undersökning men inte funnit några belegg för detta. En del skolor genomför egna enkäter kring trygghet, studiero och inflytande och resultaten i de enkäterna visar ofta en annan, mer positiv, resultatbild. Genomförandet av egna enkäter kan innebära möjligheter till ökad kontinuitet och bättre systematik när det gäller frågor, återkopplingar av resultat och att snabbt kunna vidta åtgärder. En annan sak som kan noteras är hur brukarundersökningens resultat redovisas, på en femgradig skala är det endast de som har lagt sig på nivå fyra och fem som räknas som

positiva. Om en elev eller vårdnadshavare väljer mittenalternativet, nummer tre på skalan, räknas det som negativt.

Frågor som används som indikatorer

Lugn och ro - Påståendet är: *Jag kan arbeta i lugn och ro på lektionerna.*

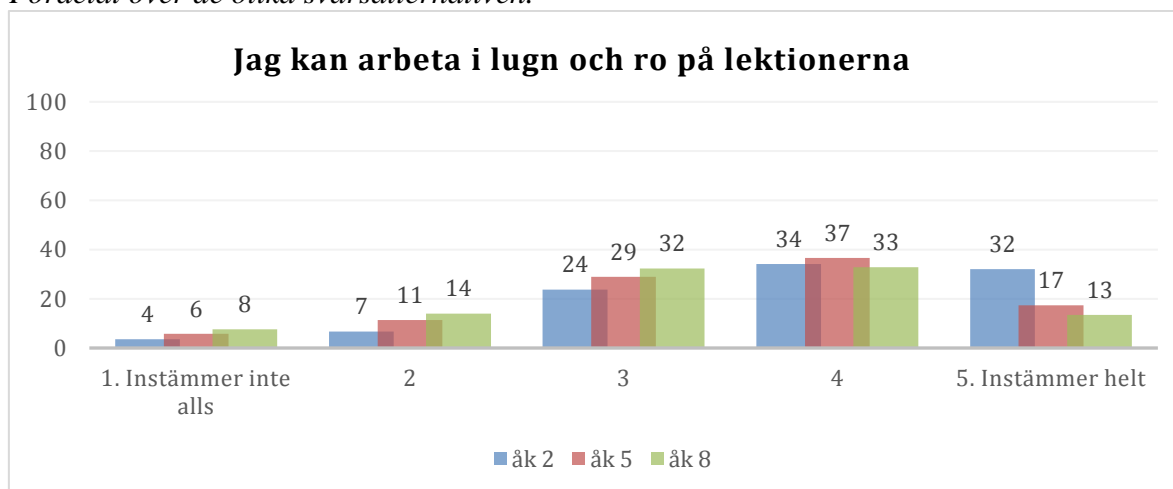
Som framgår av tabell 1 så har andelen positiva varierat relativt mycket över tid. Efter några år av förbättrade resultat har andelen positiva tydliga minskat i samtliga årskurser.

Tabell 10: Elevernas inställning till påståendet *Jag kan arbeta i lugn och ro på lektionerna*.⁹ (Andel positiva svar) Jämförelse över tid 2012 - 2018.

Jag kan arbeta i lugn och ro på lektionerna, enligt eleverna (andel positiva svar)	2012	2013	2014	2015	2016	2017	2018
åk 2	64	65	62	66	74	72	66
åk 5	63	63	57	59	64	65	54
åk 8	45	52	46	48	53	55	46
Vårdnadshavare med barn i förskoleklass	70	64	62	65	65	70	68
Vårdnadshavare med barn i årskurs 2	55	53	53	50	55	58	54

I både tabellen och figuren framgår att eleverna är mindre positiva ju äldre de är. Mest tydligt är det för svarsalternativet ”instämmer helt”.

Figur 6: Elevernas inställning till påståendet *Jag kan arbeta i lugn och ro på lektionerna*. Fördelat över de olika svarsalternativen.

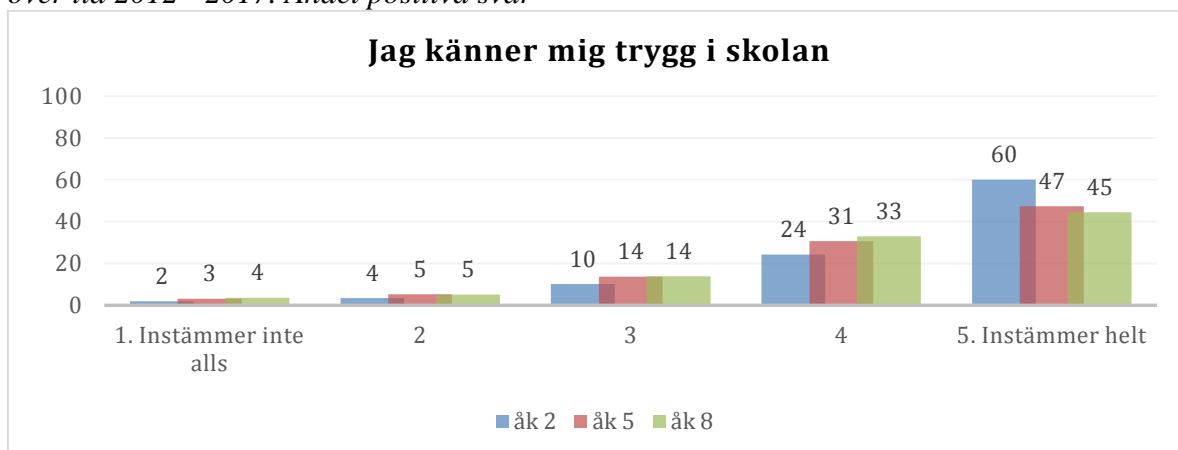


Jag känner mig trygg i skolan - Påståendet är: *Jag känner mig trygg i skolan.*

Som framgår av tabellen nedan är det också här tydligt att andelen positiva minskat jämfört med föregående år. Minskningen är mest påtaglig i årskurs 5 och 8. Till skillnad från frågan om lugn och ro har andelen positiva varit relativt stabil över tid, så årets resultat är ett tydligt brott i den trenden.

⁹ När vårdnadshavare med barn i årskurs 2 har fått ta ställning, har påståendet i stället formulerats som: *Jag upplever att mitt barn kan arbeta i lugn och ro på lektionerna*. När vårdnadshavare med barn i förskoleklass har fått ta ställning, har påståendet formulerats som: *Mitt barn kan arbeta i lugn och ro på lektionerna*.

Tabell 11: Elevernas inställning till påståendet *Jag känner mig trygg i skolan*¹⁰. Jämförelse över tid 2012 - 2017. Andel positiva svar

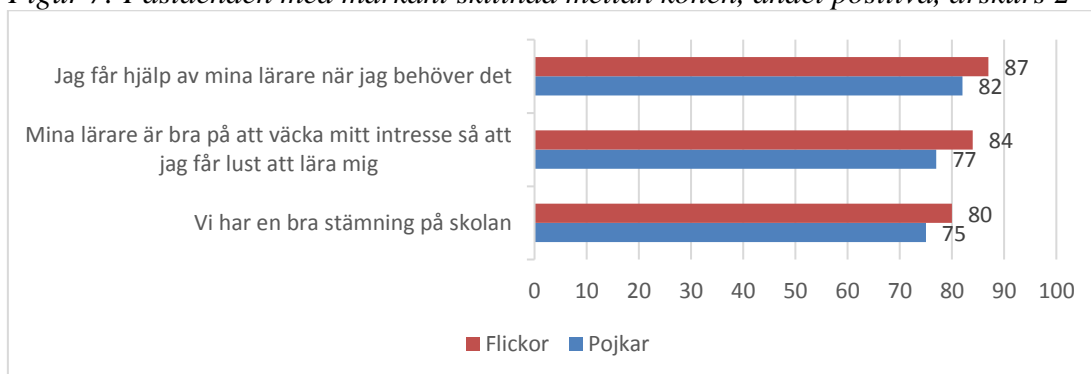


Skillnad mellan flickor och pojkar/kön

Jämförelsen nedan utgår från skillnaden mellan vad flickor har svarat i jämförelse med vad pojkar har svarat. I tabellerna nedan redovisas de frågor som har en markant skillnad mellan könen utifrån årskurs. Förra året redovisades inte några frågor utifrån skillnad mellan flickor och pojkar, eftersom datamaterialet inte möjliggjorde detta.

I årskurs 2 är flickorna generellt sett mer positiva jämfört med pojkarna, och nedan redovisas de frågor där skillnaden är som mest markant.

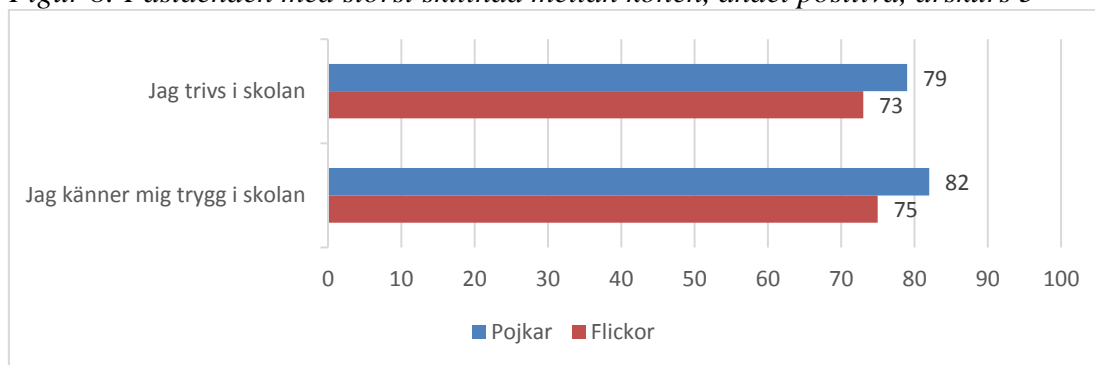
Figur 7: Påståenden med markant skillnad mellan könen, andel positiva, årskurs 2



I årskurs 5 är det generellt sett jämnt mellan flickor och pojkar i andelen positiva. Pojkarna är dock mer positiva jämfört med flickorna för påståendena om trygghet och trivsel.

¹⁰ När vårdnadshavare med barn i årskurs 2 har fått ta ställning, har påståendet i stället formulerats som: *Jag upplever att mitt barn känner sig tryggt i skolan*. När vårdnadshavare med barn i förskoleklass har fått ta ställning har påståendet istället formulerats som: *Mitt barn känner sig tryggt i skolan*.

Figur 8: Påståenden med störst skillnad mellan könen, andel positiva, årskurs 5



I årskurs 8 är pojkarna mer positiva jämfört med flickorna kring flertalet frågor. Precis som i årskurs 5 gäller det frågor kring trygghet och trivsel, men det finns även frågor kopplade till undervisningen där pojkarna har en större andel positiva svar jämfört med flickorna.

Figur 9: Påståenden med störst skillnad mellan könen, andel positiva, årskurs 8



Sammantaget finns det skillnader i köns mönstren mellan årskurserna. I årskurs 2 och 5 är det få frågor där det finns en skillnad mellan flickor och pojkar, men i de frågor det finns tydliga skillnader ser mönstren olika ut. I årskurs 2 är flickorna något mer positiva, och i årskurs 5 är pojkarna något mer positiva. I årskurs 8 är det fler frågor där det finns tydliga skillnader och i samtliga dessa är det pojkarna som har en högre andel positiva.

Elevernas frånvaro

Grundskoleelevernas totala frånvaro ligger på ungefär samma nivå som föregående år. Andelen frånvaro som inte är anmäld utgör 1,3 procent och denna andel har förbättrats under senare år. Förvaltningen har tidigare tagit fram ett stödmaterial för hantering av elevers frånvaro tillsammans med en åtgärdstrappa vid frånvaro som inte är anmäld. Förvaltningen har förstärkt sitt stöd inom detta område och skolorna har bedrivit ett systematiskt arbete för uppföljning och åtgärder. Alla grundskolor med årskurs 6-9 använder tjänsten Meddelande om ogiltig frånvaro som direkt meddelar hemmet, med sms eller e-post, om det inte har rapporterats frånvaro för en elev. En del skolor som önskat använder även tjänsten från årskurs 1. I nuläget har det nya systemet medfört att frånvaron inte har kunnat redovisas uppdelat per pojkar respektive flickor.

Kränkande behandling

Förvaltningen har förstärkt systemet för anmälan och uppföljning av skolornas anmälan om kränkande behandling. De anmälningar som huvudmannen följer upp omfattar förutom upprepad kränkande behandling och kränkande behandling där personal har utsatt elev från och med höstterminen även om kränkande behandling av sexuell karaktär mellan elev/elev.

För att underlätta för skolorna att systematisera arbetet mot kränkande behandling har en statistikfil tagits fram där skolorna kan kartlägga typ av kränkande behandling och plats (till exempel nätet, SMS, sociala medier). Slutsatser av kartläggning och analys ska presenteras i skolans plan mot kränkande behandling som skrivs samtidigt som verksamhetsplan 2019 och ska ligga till grund för de åtgärder som skolan väljer att vidta för att komma tillrätta med de utvecklingsområden som identifieras. Förvaltningen har tagit fram anvisningar som ska användas av skolorna vid upprättande av plan mot kränkande behandling. Anvisningarna innehåller frågor och information som avser att underlätta för skolorna i upprättandet. Samtliga kartläggningar samt plan mot kränkande behandling kommer att följas upp av förvaltningen för att säkerställa att skolorna uppfyller skollagens krav samt för att kunna stödja skolan i arbetet med att skapa ökad trygghet och studiero.

Elevernas inflytande

I brukarundersökningen ställs frågor om elevinflytande, bland annat påståendet *Jag vet vad jag behöver kunna för att nå målen i de olika ämnena*. Resultatet på frågan är något svårtolkat eftersom den rymmer flera olika delar - de olika ämnena. Eleverna i årskurs 2 svarar inte på denna fråga.

Även för denna fråga har andelen positiva svar minskat i år. Sedan 2014 har andelen positiva varit på en stabil nivå.

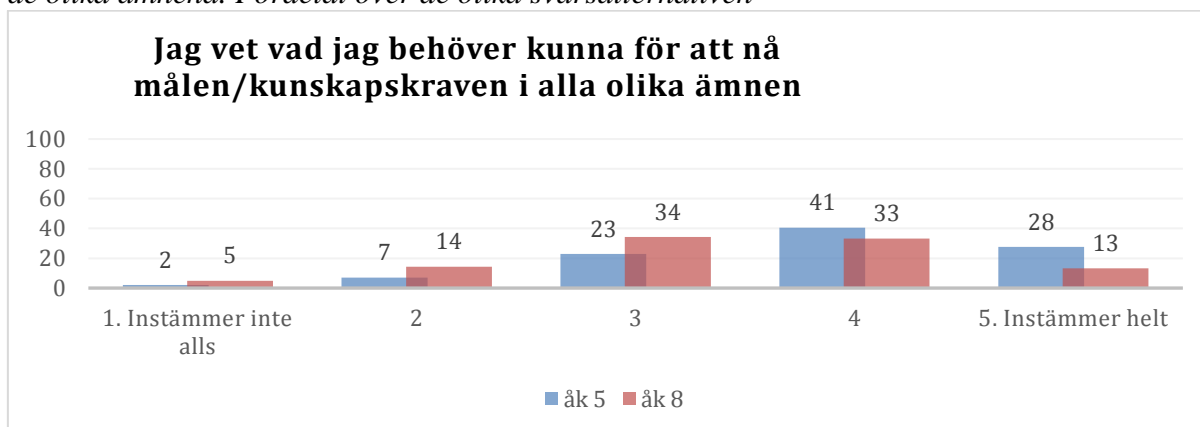
Tabell 12. Elevernas inställning till påståendet *Jag vet vad jag behöver kunna för att nå målen i de olika ämnena*. Jämförelse över tid 2012 - 2017. Andel positiva svar¹¹

Jag vet vad jag behöver kunna för att nå målen i de olika ämnena (andel positiva svar)	2012	2013	2014	2015	2016	2017	2018
åk 5	80	85	74	74	73	74	68
åk 8	58	66	55	49	53	55	46
Vårdnadshavare med barn i årskurs 2	77	78	73	71	71	70	64

Det är stor skillnad mellan elevernas inställning i årskurs 5 och 8, där eleverna i årskurs 5 är betydligt mer positivt inställda.

¹¹ Elever i årskurs 2 svarar inte på denna fråga. Vårdnadshavare med barn i årskurs 2 får svara å sina egna vägnar: *Jag upplever att jag vet vad mitt barn behöver kunna för att nå målen i de olika ämnena*.

Figur 10: Elevernas inställning till påståendet Jag vet vad jag behöver kunna för att nå målen i de olika ämnena. Fördelat över de olika svarsalternativen



Resultaten när det gäller inflytande och om eleverna vet vad de ska kunna för att nå målen i de olika ämnena har försämrats för samtliga indikatorer förutom när det gäller vårdnadshavares uppfattning om deras barns inflytande i fritidshemmet, där en förbättring noteras. Resultaten har sjunkit rejält framför allt när det gäller elever i årskurs 8 och är i synnerhet lågt när det gäller flickornas uppfattning om de vet vad de ska kunna för att nå målen.

Förvaltningen har svårt att förstå orsakerna till försämringarna. Skolorna arbetar utifrån det allmänna rådet ”Planering och genomförande av undervisningen” där kunskapsbedömning och tydliggörandet av mål och kunskapskrav utgör viktiga delar. Värt att nämna i sammanhanget är att Skolverket arbetar med en översyn av kursplanerna för att bland annat skapa förbättrade kunskapskrav för att underlätta betygssättningen. Skolorna arbetar kontinuerligt med formativ bedömning och synliggörande av elevernas lärande där många skolor numera tillämpar elevledda utvecklingssamtal för att eleven själv ska ta huvudrollen i sitt lärande. Införandet av Skolplattformen medför ett gemensamt system, ökad tillgänglighet och samsyn kring hur eleverna och vårdnadshavarna kan ta del av och följa elevens kunskapsutveckling. Förvaltningen behöver genom samtal med skolorna under läsåret försöka utreda orsakerna till de försämrade resultaten för att kunna arbeta vidare med inflytandefrågorna.

Kvalitetsarbetets genomförande och arbetsformer

För ökad måluppfyllelse och för att skapa mer likvärdiga skolor har en fortsatt övergripande prioritering varit att det systematiska kvalitetsarbetet ska utvecklas både på skol- och förvaltningsnivå. Det systematiska kvalitetsarbetet med planering, genomförande, uppföljning och analys utgör kärnan i allt förbättringsarbete. Ett arbetssätt grundat i vetenskap och beprövad erfarenhet med reflektion och analys ska prägla arbetet på samtliga nivåer.

Resultatdialoger

Resultatdialogerna är en väsentlig del i det systematiska kvalitetsarbetet och genomförs varje år mellan grundskolechef och skolledning. En större översyn och vissa förändringar av resultatdialogerna har genomförts under året och detta arbete kommer att fortsätta framöver. Förändringarna av årets resultatdialoger har gällt både form och innehåll, med ett större fokus på resultat och resultatutveckling över tid och att göra dialogerna mer likvärdiga. Ett nytt underlag har använts vid dialogerna, med kriterier för att bättre följa upp skolornas systematiska kvalitetsarbete, och detta kommer också att användas av skolorna som ett

stödmaterial och självskattningsverktyg kring hur långt arbetet har kommit. Efter att samtliga resultatdialoger är genomförda har grundskolans ledning sammanfattat och dragit slutsatser på aggregerad nivå för det fortsatta utvecklingsarbetet. Bland annat visade uppföljningen att det finns fortsatt behov av att utveckla elevhälsoarbetet med fokus på det hälsofrämjande och förebyggande perspektivet och att fortsätta det pågående digitaliseringsarbetet.

Ett viktigt underlag för resultatdialoger är resultatet av olika uppföljningar och utvärderingar. Det system som kallas för signalsystemet är ett system för att koordinera uppföljningar och utvärderingar av alla skolor och för att ge underlag för stöd utifrån identifierade behov. Genom systemet koordineras informationen om skolorna till grundskole- och gymnasiecheferna och förser dem med grundläggande analyser. Förvaltningen har genomfört ett arbete med att se över och samordna de stödfunktioner som med utgångspunkt i det så kallade signalsystemet är avsedda att ge stöd till specifika skolor. Det har bland annat framkommit att det behövs en förbättrad samordning och utveckling av förvaltningens stödfunktioner. Stödet till de skolor som har störst behov ska ta sin utgångspunkt i ett förbättrat systematiskt kvalitetsarbete och ska i större utsträckning anpassas till de utvalda skolornas behov.

Verksamhetsplan och verksamhetsberättelse

Som ett led i att utveckla det övergripande systematiska kvalitetsarbetet har förvaltningen fortsatt arbeta för att skapa delaktighet i planeringen och att tydliggöra uppdraget för skolorna. Rektorererna har på olika sätt fått återkoppling på sina verksamhetsplaner och på tertialrapporter vid resultatdialogerna under hösten. Fokus är på det systematiska kvalitetsarbetet med kopplingen mellan mål, förväntat resultat, arbetssätt, resursanvändning, uppföljningar och analyser. Grundskoleavdelningen centralt har utvecklat sin uppföljning av avdelningens verksamhetsplan genom ett upplägg som medför mer kvalitativa uppföljningar och större delaktighet bland medarbetarna.

I syfte att skapa en tydlig bild av de uppdrag som ges direkt till skolorna i förvaltningens verksamhetsplan, samt att förenkla uppföljningen, kommer en lista med uppdragen att tas fram till rektorererna. Grundskoleavdelningen centralt kommer på samma sätt att lista de uppdrag som avdelningen ska arbeta med och utse ansvariga för olika områden.

Stadens kvalitetsutmärkelse

Förutom ovan nämnda återkopplingar på planer och uppföljningsdokument för att utveckla skolors kvalitetsarbete sker även ett kollegialt erfarenhetsutbyte genom olika strukturerade samarbeten och upplägg i rektorsgrupperna. Ett annat sätt att utveckla och uppmärksamma det systematiska kvalitetsarbetet på skolnivå är att delta i stadens årliga kvalitetsutmärkelse. Staden utdelar också årligen ett förnyelsepris för att särskilt uppmärksamma förnyelse och nytänkande i verksamheterna. I år har två av tre nomineringar till kvalitetsutmärkelsen i kategorin skola utgjorts av två kommunala grundskolor varav den ena fick en hedersutmärkelse av juryn. Till förnyelsepriset nominerades Fältlabbet, Stockholms mobila naturskola, som finns inom förvaltningens grundskolor. Bussen transporterar material/laborationsutrustning som ett stöd till skolans ordinarie fältundervisning och erbjuds till årskurserna F-6.

Utvecklingsområden

Kunskapsuppdraget ska stå i fokus i stadens skolor och en utmaning är att öka likvärdigheten mellan skolorna. Ambitionen är att hålla i arbetet med några prioriterade insatser, vilket tidigare har nämnts, och att fokusera på dem för att skapa en långsiktig och hållbar utveckling.

Förvaltningen lyfter i verksamhetsplanen för 2019 särskilt fram vikten av att fortsätta utveckla det systematiska kvalitetsarbetet, det förebyggande och hälsofrämjande elevhälsoarbetet, mottagande och undervisning av nyanlända elever, kvaliteten i fritidshemmet, skapa sömlösa övergångar mellan de olika skolformerna samt digitalisering för att utveckla lärandet.

Bilaga 1, Resultat för stadens grundskolor år 2018 i jämförelse med 2016 och 2015.

I tabellen ingår endast skolor som hade fler än 20 elever i årskurs 9. Siffrorna är avrundade till närmaste heltal.

Skola	Genomsnittligt meritvärde (17 ämnen)			Andel behöriga nationellt program (%)*			Andel godkända i alla ämnen (%)		
	2018	2017	2016	2018	2017	2016	2018	2017	2016
Stadens genomsnitt	246	242	239	87	85	82	79	78	74
Abrahamsbergsskolan	277	284	254	99	99	84	97	97	79
Adolf Fredriks Musikklasser	301	287	295	99	95	98	99	95	97
Akalla grundskola F-9	220	232	176	83	82	61	69	76	48
Alviksskolan	250	237	254	92	81	90	91	79	83
Aspuddens Skola	229	247	242	87	95	95	79	88	83
Bagarmossens Skola	235	218	221	81	81	75	73	71	63
Björkhagens Skola	243	238	267	89	88	96	78	85	94
Blommensbergsskolan	246	249	239	88	86	92	85	81	84
Bredängsskolan	216	204	221	80	80	77	62	69	65
Bäckahagens Skola	239	202	180	80	67	63	72	61	53
Enbacksskolan	244	232	210	91	85	83	66	83	78
Engelbrektsskolan	263	257	257	94	90	92	89	85	81
Enskede skola	254	263	250	94	96	98	86	93	94
Eriksdalsskolan	228	225	236	86	77	91	78	72	78
Farsta grundskola	210	199	185	73	67	58	58	51	43
Fruängens skola	198	212	205	63	79	77	59	69	65
Grimstaskolan	216	215	195	81	78	66	71	69	55
Gubbängsskolan	194	220	164	65	83	62	51	72	42
Gärdesskolan	251	267	275	88	93	91	81	89	86
Hagsätraskolan	210	198	179	76	57	44	65	47	40
Hammarbyskolan	205			77			58		
Hjulsta grundskola	166	127	137	59	38	40	29	21	21
Husbygårdsskolan F-9	181	169	193	63	57	63	45	43	46
Hässelby Villastads Skola	260	244	263	91	91	95	88	86	95
Hässelbygårdsskolan	207	210	203	67	69	57	52	54	47
Högalidsskolan	255	234	253	89	81	78	78	77	73
Högländsskolan	300	296	299	89	86	89	87	86	89
Hökarängsskolan	218	228	173	79	86	60	65	70	50
Johan Skytteskolan	264	264	256	96	94	91	86	90	85
Katarina Norra Skola	250	251	263	95	93	96	88	87	90
Kista grundskola	216	183	211	86	67	67	61	50	54
Kungsholmens grundskola	251	255	252	92	89	90	85	89	80
Lillholmsskolan	214	209	212	82	77	62	67	67	62
Mariaskolan	255	249	256	92	89	89	89	87	89

Matteusskolan	268	261	247	96	89	94	92	82	79
Mälarhöjdens Skola	263	269	273	96	94	90	94	92	86
Nya Elementar	258	274	258	91	93	91	89	91	87
Rinkebyskolan	178	155	124	58	38	31	40	26	19
Rålamshovsskolan	256	257	282	92	94	99	90	85	95
Rödabergsskolan	252	271	273	79	83	91	75	80	88
Sjöstadsskolan	248	235	244	93	88	88	87	82	73
Sjöängsskolan	224	226	214	80	80	74	66	71	66
Skarpatorpsskolan	215	185	157	57	69	58	46	52	33
Skarpnäcks Skola	252	242	226	91	85	83	87	81	74
Slättgårdsskolan	253	201	206	91	76	80	68	71	65
Smedshagsskolan	192	183	199	61	60	73	33	34	59
Sofia Skola	258	248	252	85	91	87	83	83	84
Spånga grundskola	265	253	255	96	90	84	86	87	76
Sturebyskolan	257	259	268	93	88	88	87	83	85
Sundbyskolan	231	235	171	79	79	55	71	71	42
Sätraskolan	222	224	193	78	86	72	74	71	58
Södermalmsskolan	254	241	257	92	86	94	81	80	84
Södra Ängby Skola	264	245	265	93	87	92	88	81	87
Trollbodaskolan	211	257	270	76	92	95	69	87	92
Vasa Real	272	266	276	97	95	98	94	91	92
Vinsta grundskola västra	242	243	193	84	84	68	78	70	48
Vällingbyskolan	204	235	193	66	82	68	61	79	58
Årstaskolan	226	206	224	81	82	88	73	71	62
Åsö Grundskola	254	233	256	94	83	96	88	77	89
Äppelviksskolan	293	284	293	96	94	92	95	92	92
Örbyskolan	244			81			79		

*Avser lägsta behörighet till gymnasiet (yrkesprogram)

Bilaga 2, Betygsresultat exklusive nyinvandrade elever och elever med okänd bakgrund* för stadens grundskolor år 2017 i jämförelse med 2016 och 2015.

I tabellen ingår endast skolor som hade fler än 20 elever i årskurs 9.

Skola	Genomsnittligt meritvärde (17 ämnen)			Andel behöriga nationellt program (%)**			Andel godkända i alla ämnen (%)		
	2018	2017	2016	2018	2017	2016	2018	2017	2016
Stadens genomsnitt	255	256	255	92	92	93	84	86	84
Abrahamsbergsskolan	279	285	263	100	~100	~100	97	97	90
Adolf Fredriks Musikklasser	301	297	295	~100	~100	100	99	100	99
Akalla grundskola F-9	226	237	219	86	87	81	69	80	65
Alviksskolan	261	268	262	~100	~100	94	97	94	87
Aspuddens Skola	236	254	248	92	100	~100	84	92	86
Bagarmossens Skola	246	233	252	88	91	89	79	80	75
Björkhagens Skola	248	251	269	100	94	~100	81	91	94
Blommensbergsskolan	261	261	253	96	93	~100	92	87	90
Bredängsskolan	222	215	230	82	~100	85	63	75	71
Bäckahagens Skola	253	208	232	88	70	84	81	64	70
Enbacksskolan	244	251	237	~100	~100	~100	66	94	90
Engelbrektsskolan	268	273	265	~100	~100	~100	93	92	86
Enskede skola	265	263	251	~100	96	~100	93	93	95
Eriksdalsskolan	242	240	239	94	87	93	86	83	80
Farsta grundskola	225	233	212	83	~100	70	70	69	54
Fruängens skola	203	231	248	65	90	~100	61	79	81
Grimstaskolan	229	235	217	~100	90	74	78	80	61
Gubbängsskolan	219	227	214	79	88	88	62	91	61
Gärdesskolan	257	271	277	91	95	~100	85	53	92
Hagsätraskolan	219	208	217	82	63	64	69	24	57
Hammarbyskolan	215			83			65		
Hjulsta grundskola	179	140	153	67	50	51	35	58	21
Husbygårdsskolan F-9	198	201	222	81	78	82	56	90	58
Hässelby Villastads Skola	270	254	263	~100	95	~100	94	90	95
Hässelbygårdsskolan	218	222	229	76	77	80	56	63	65
Högalidsskolan	265	260	253	~100	~100	89	84	92	83
Högländsskolan	307	296	299	~100	~100	100	95	98	100
Hökarängsskolan	230	241	229	88	~100	87	73	79	71
Johan Skytteskolan	266	268	265	97	96	95	87	92	89
Katarina Norra Skola	250	257	263	~100	~100	~100	88	89	90
Kista grundskola	233	212	226	94	89	85	65	61	69
Kungsholmens grundskola	259	269	272	95	~100	~100	87	98	87
Lillholmsskolan	231	241	237	91	92	80	76	76	77
Mariaskolan	258	271	256	~100	~100	~100	92	95	95
Matteusskolan	269	267	248	~100	92	~100	94	87	81
Mälarhöjdens Skola	268	278	275	~100	~100	~100	97	97	93

Nya Elementar	267	281	267	95	96	94	93	95	91
Rinkebyskolan	198	172	153	70	45	49	49	30	29
Rålabshovsskolan	268	269	282	~100	~100	~100	95	89	95
Rödabergsskolan	278	282	275	~100	~100	~100	92	94	93
Sjöstadsskolan	252	254	244	95	~100	89	88	92	75
Sjöängsskolan	237	239	228	93	88	89	77	79	78
Skarpatorpsskolan	219	209	226	65	~100	~100	52	65	52
Skarpnäcks Skola	252	269	225	91	~100	83	86	93	74
Slättgårdsskolan	255	236	241	~100	~100	~100	73	90	80
Smedshagsskolan	198	201	210	67	69	81	37	38	65
Sofia Skola	260	255	268	86	~100	~100	84	88	94
Spånga grundskola	268	268	264	96	97	~100	87	94	89
Sturebyskolan	267	273	269	~100	~100	96	92	90	92
Sundbyskolan	239	252	222	86	88	80	77	80	64
Sätraskolan	242	236	241	~100	~100	100	84	79	80
Södermalmsskolan	256	255	257	94	92	94	83	87	84
Södra Ängby Skola	269	258	280	95	92	~100	91	86	94
Trollbodaskolan	229	264	272	84	~100	~100	78	91	93
Vasa Real	280	273	279	100	~100	~100	96	94	94
Vinsta grundskola västra	249	248	230	88	89	~100	81	73	67
Vällingbyskolan	216	243	220	71	86	82	64	83	69
Årstaskolan	237	223	235	87	92	~100	80	79	68
Åsö Grundskola	254	247	256	94	89	96	88	83	89
Äppelviksskolan	298	298	298	~100	100	~100	99	99	98
Örbyskolan	244			81			79		

*Nyinvandrade elever har kommit till Sverige de senaste fyra åren. De har inte bott i Sverige eller gått i svensk skola tidigare. Elever med okänd bakgrund saknar uppgift om personnummer, t ex om de ännu inte blivit folkbokförda i Sverige.

** Avser lägsta behörighet till gymnasiet (yrkesprogram).

~100 = Antalet EJ behöriga är mellan 1–4 elever.