

Handläggare
Johanna Granevik
Telefon: 08-508 05 209

Till
Hässelby-Vällingby
stadsdelsnämnd
2019-03-07

Omstrukturering av Skolörtens vård- och omsorgsboende

Genomförandebeslut

Förvaltningens förslag till beslut

1. Stadsdelsnämnden godkänner förvaltningens förslag att omstrukturera verksamheten
2. Stadsdelsnämnden beslutar att säga upp hyresavtalet med Micasa fastigheter i Stockholm AB avseende fastigheterna vid Skolörtens vård- och omsorgsboende på Edalundavägen i Hässelby
3. Stadsdelsnämnden rekommenderar kommunstyrelsens ekonomiutskott att godkänna beslutet
4. Omedelbar justering

Denise Melin
stadsdelsdirektör

Lena Borgman
t f avdelningschef

Sammanfattning

I Hässelby-Vällingby stadsdelsområde finns drygt 300 vård- och omsorgsboendeplatser för äldre, ungefär hälften av dessa är avsedda för personer med demenssjukdom. Enligt statistik från Sweco har stadsdelsområdet inte behov av någon utökning av vård- och omsorgsboendeplatser fram till år 2030. Statistiken visar att antalet äldreomsorgstagare i stadsdelsområdet förväntas minska fram till år 2030 för att sedan öka fram till år 2040.

Hässelby-Vällingby stadsdelsförvaltning har i dagsläget fler vård- och omsorgsboendeplatser i förhållande till efterfrågan. Därför föreslår stadsdelsförvaltningen att Skolörtens vård- och omsorgsboende omstruktureras och integreras i Koppargårdens vård- och omsorgsboende. Omstruktureringen föreslås att påbörjas under våren 2019 och samtliga boenden ska ha flyttat till nya boenden senast den sista augusti 2019.

Bakgrund

Skolörtens vård- och omsorgsboende är ett boende för äldre personer med demenssjukdom. Boendet ligger i Hässelby villastad och drivs i kommunal regi. Enheten består av två hus med vardera 16 lägenheter fördelat på två våningar i varje hus. I oktober 2016 beslutade stadsdelsnämnden att säga upp hyreskontraktet för ett tredje hus som fanns inom verksamheten. I dagsläget står flera platser tomma på de vård- och omsorgsboenden som finns i Hässelby-Vällingby stadsdelsområde. Det beror främst på att platserna är för många i förhållande till dagens behov. Det minskade behovet av vård- och omsorgsboende bekräftas också med statistik från Sweco. Mot bakgrund av detta föreslår stadsdelsförvaltningen för nämnden om en omstrukturering av Skolörtens vård- och omsorgsboende, där verksamheten integreras i Koppargårdens vård- och omsorgsboende.

Ärendet

I Hässelby-Vällingby stadsdelsområde finns drygt 300 vård- och omsorgsboendeplatser för äldre, ungefär hälften av dessa är avsedda för personer med demenssjukdom. Platserna är fördelade på boenden som drivs i egen regi, upphandlade verksamheter och privata verksamheter. Under år 2021 planeras ett nytt vård- och omsorgsboende med 58 platser att byggas i stadsdelsområdet. Boendet ska drivas i privat regi.

I dagsläget står flera vård- och omsorgsplatser tomma i stadsdelsområdet. Det beror främst på att platserna är för många i förhållande till dagens behov. Antalet äldreomsorgstagare i stadsdelsområdet förväntas minska fram till år 2030 för att sedan öka fram till år 2040. Tabellen nedan visar det prognostiserade behovet av äldreomsorg i Hässelby-Vällingby de kommande åren. Siffrorna visar antalet personer i Hässelby-Vällingby som är över 65 år och som är i behov av äldreomsorg.

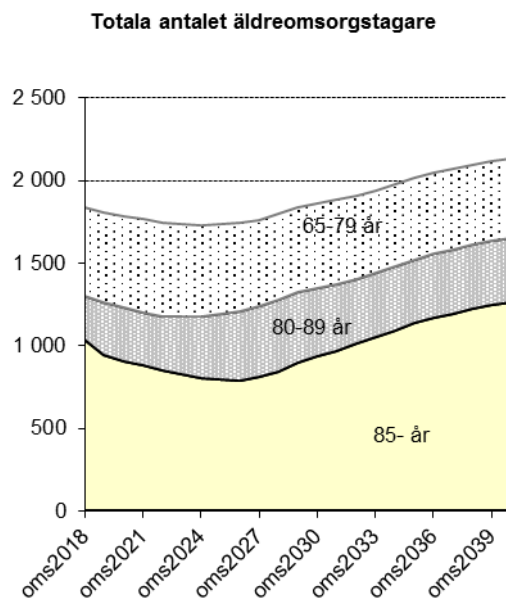
	2018	2020	2030	2040
Totalt, netto*	1 840	1 780	1 860	2 130
<i>index</i>	100	97	101	116
därav				
Vård- och omsorgsboende				
med heldygnsomsorg	479	460	460	560
<i>index</i>	100	96	97	116
Hentjänst i ser- vicehusboende	81	80	80	110
<i>index</i>	100	100	99	130
Hentjänst i ordinärt boende**	1 275	1 240	1 310	1 470
<i>index</i>	100	97	103	115

*) Inklusiv dagverksamhet, hemvårdsbidrag och korttidsvård

***) Inklusiv hemvårdsbidrag

Källa: Framskrivning av äldreomsorgsbehovet perioden 2019–2040, Sweco, 2019

Diagrammet nedan visar att antalet äldreomsorgstagare i stadsdelsområdet förväntas minska fram till år 2030 för att sedan öka fram till år 2040.



Källa: Framskrivning av äldreomsorgsbehovet perioden 2019–2040, Sweco, 2019

Då det finns fler vård- och omsorgsboendeplatser i Hässelby-Vällingby stadsdelsområde i förhållande till behovet, föreslår stadsdelsförvaltningen att Skolörtens vård- och omsorgsboende omstruktureras och integreras i Koppargårdens vård- och

omsorgsboende. Omstruktureringen föreslås att påbörjas under våren 2019 och den preliminära tidplanen sätts till att samtliga boenden ska ha flyttat till nya boenden senast den sista augusti 2019.

Stadsdelsförvaltningen ger Micasa i uppdrag att, tillsammans med stadsdelsförvaltningen se över och rusta upp inne- och utemiljön vid Koppargårdens vård- och omsorgsboende.

Boende

De boende och deras närstående har informerats om omstruktureringen via brev och flera informationstillfällen har erbjudits. Alla berörda boende erbjuds plats på Koppargårdens vård- och omsorgsboende. Den som inte vill bo på Koppargården har rätt att välja ett annat boende. Individuella samtal kommer att erbjudas till samtliga boende och deras närstående alternativt gode män.

Under perioden kommer de tomma platser som finns på Koppargården att i första hand erbjudas berörda som i dag bor på Skolörtens vård- och omsorgsboende. De som väljer andra boenden inom Stockholms stad kommer att ges förtur till dessa.

Medarbetare

Medarbetare på Skolörtens vård- och omsorgsboende samt fackliga representanter har informerats om omstruktureringen. Ytterligare information ges fortlöpande. Ingen övertalighet förväntas.

Ekonomi

Fastigheterna för Skolörtens vård- och omsorgsboende har en uppsägningstid på två år. Hyran för gemensamhetsutrymmen i husen uppgår till cirka 1,3 miljoner kronor per år.

Micasa ser över möjligheterna att så snart som möjligt få en ny hyresgäst till fastigheterna för Skolörtens vård- och omsorgsboende.

Ärendets beredning

Det här tjänsteutlåtandet har utarbetats inom avdelningen för utförare äldreomsorg, funktionsnedsättning och socialpsykiatri.

Ärendet har även förhandlats med fackliga företrädare den 20 februari 2019.

Förvaltningens synpunkter och förslag

Förvaltningen föreslår att stadsdelsnämnden godkänner förvaltningens förslag och beslutar att integrera verksamheten för Skolörtens vård- och omsorgsboende i Koppargårdens vård- och omsorgsboende. Stadsdelsnämnden rekommenderar även kommunstyrelsens ekonomiutskott att godkänna beslutet.

Förvaltningen föreslår att nämnden säger upp hyresavtalet från och med den 8 mars 2019.

Jämställdhetsanalys

Förvaltningen anser i detta ärende att inga särskilda aspekter utifrån ett jämställdhetsperspektiv behöver analyseras. Bedömningen i ärendet sker utan påverkan av vilket kön berörda brukare har.