

Grönare Stockholm

Vårgården

Program för förnyelse av park och lekplats

Januari 2019



Programmet är framtaget i samarbete mellan Trafikkontoret Stockholms stad, Skärholmens stadsdelsförvaltning och Nivå Landskapsarkitektur AB. Vårgården är ett projekt inom Stockholms stads satsning Grönare Stockholm.

**Medverkande Trafikkontoret
Stockholms stad:**

Jean-Louis Dessalles

**Medverkande Skärholmens
stadsdelsförvaltning:**

Love Örsan

Irma Ortega Cruz

Medverkande konsulter:

Nivå Landskapsarkitektur AB:

Åsa Drougge

Stina Hellqvist

Stina Näslund



Inledning

Vårgården ligger centralt i Vårberg, nära centrum och tunnelbana. I parken finns idag bland annat platser för lek, sport, sittplatser, en gräsyta och stora uppvuxna träd. Parken kommer att rustas upp för att möta det växande behovet av attraktiva, trygga och välkomnande park- och lekmiljöer.

Detta program anger inriktning och förslag på förnyelse. Programmet ligger till grund för vidare arbete med projektering och framtagande av tekniska handlingar.

Bakgrund och underlag

Medborgarbudget

Under våren 2018 genomfördes en medborgarbudget i Vårberg där lokalbefolkningen bjöds in till att vara med och besluta om prioriteringar av gemensamma resurser för trygghetsskapande investeringar i den fysiska miljön. Idégenereringen skedde under planerade träffar och öppna möten. Det hölls flera träffar och möten där det sammanlagt togs fram tolv förslag som gick från idégenerering till bearbetning. En grupp bestående av tjänstepersoner från staden och landskapsarkitekter var med och bearbetade de inkomna förslagen och tog sedan fram fem förslag som gick vidare till omröstning.

Sammanfattningsvis är det vinnande förslaget att göra Vårgården till en generationsöverskridande

mötesplats där det finns pingisbord, klätterställning, studsmattor, hinderbana, en säker lekmiljö samt mer färg och belysning.

Parkplan Skärholmen

I Parkplan Skärholmen beskrivs Vårberg som ett område som byggdes med sparad natur mellan husen där smala planskilda parkstråk dominerar kommunikationsvägarna. Trafiksepareringen i stadsdelsområdet medför att nästan alla parkvägar går i tunnlar under de trafikerade gatorna. Tunnlar upplevs ofta som otrygga och obehagliga, särskilt kvällstid. Vårberg centrum och Alla nationers Fria skola har i en genomförd barnkonsekvensanalys markerats som otrygga platser i området. Då dessa platser angränsar till Vårgården är trygghet en särskilt viktig aspekt att arbeta efter i detta projekt.

Vårgården är en kvarterspark vilket innebär att parken står för den bostadsnära grönytan för möten, lek och samvaro i kvarteret. Kvartersparkerna begränsas i storlek och antal funktioner som en följd av att de är insprängda i bebyggelsen. Lekfunktionen är av stor betydelse i kvartersparken, då det är en funktion som behövs nära bostaden. De vistelsekvaliteter som enligt parkplanen uppfylls i Vårgården är picknick, folkliv, bollek, naturlek, parklek, vattenlek, lekplats, bollsport,

spontanidrott, promenader och grön oas. Kvaliteter som enligt parkplanen kan stärkas är bland annat ro, odling, blomprakt, motionsträning och vinterlek.

Grönare Stockholm

Upprustningen av Vårgården är även en del av Grönare Stockholm, en särskild satsning inom Stockholms stad för att utveckla stadens parker och naturområden. På 25 platser ska parker, gångstråk och torg förnyas, förbättras och rustas upp. Satsningen pågår under 2017-2021 och Vårgården är en av de utvalda platserna.

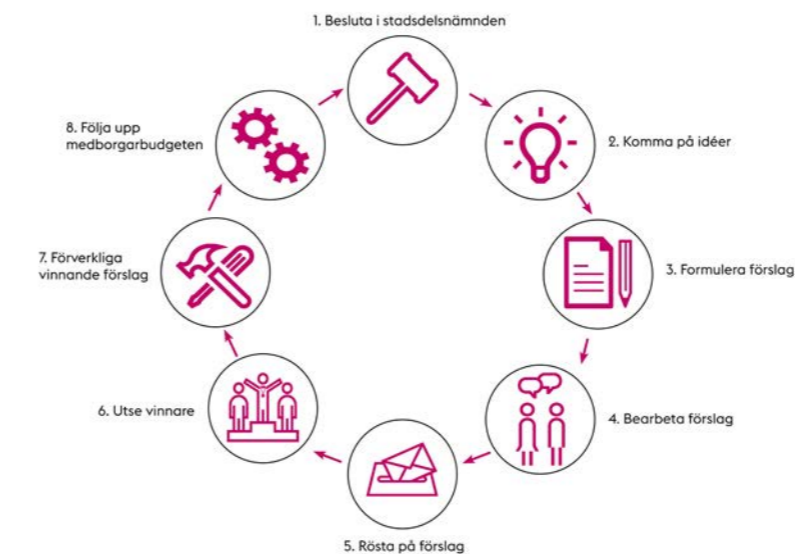
Mål med förnyelsen

Utifrån arbetet med medborgarbudget, direktiv från staden och analyser av platsen har följande mål formulerats för förnyelsen av Vårgården:

- En generationsöverskridande mötesplats där det finns pingisbord, klätterställning, studsmattor, hinderbana, en säker lekmiljö samt mer färg och belysning.
- En hållbar kvarterspark med plats för avkoppling, samvaro, lek och aktivitet.
- En trygg och tillgänglig park för alla åldrar.
- En park med förstärkt blomsterfärgning och nya träd med moderna växtbäddar som tar hand om dagvatten.



Vårgården, ortofoto



Processkarta över medborgarbudgeten i Vårberg

Tidplan

Detta program anger inriktning och presenterar ett förslag på förnyelse av Vårgården. Programmet ligger till grund för vidare arbete med projektering och framtagande av tekniska handlingar.

Programarbetet har genomförts under 2018. Under 2019 sker projektering då bygghandlingar för genomförandet tas fram. Preliminär byggstart är under hösten 2019 och färdigställande under 2020.



Grönare Stockholm - Riktlinjer

Analys av Vårgården idag

Vårgården består idag till stora delar av ytor avsedda för lek och sport. Vårgårdens fritidsgård huserar i ett enplanshus i parkens nordvästra del. I anslutning till fritidsgården finns en basketplan som relativt nyligen belagts med rosa/orange gummiastfalt för att dämpa ljudet från bollspel, en läktare samt en tennisplan.

Lekredskap för äldre och yngre barn är blandade och utspridda i parken, vilket medför att barnen springer mellan de olika delarna. I Vårgårdens västra del finns en inhägnad småbarnslek som upplevs exponerad och solutsatt där den ligger i mitten av en asfaltsyta. Två mindre träd skuggar leken något, men annars erbjuds ingen skugga. Intill småbarnsleken finns vattenlek i form av en dusch.

Genom parken löper ett viktigt diagonalt gångstråk. Då inga hinder finns vid parkens entréer trafikerar detta ofta av cykel och moped, trots att detta inte är tillåtet. Småbarnslekutrustning utan inhägnad finns på båda sidor om gångstråket vilket skapar påkörningsrisk när barnen rör sig mellan lekredskapen.

Parken är inramad av vegetationsridåer på flera sidor och upplevs skyddad från omgivande bilvägar. Ett flertal stora uppvuxna träd omgärdar parken, och en kulle med ett tätt salixbestånd som används vid lek finns på platsen. Salixkullen ger en stark karaktär åt platsen och är uppskattad bland barnen. Vissa delar av parken där vegetationen är tät upplevs dock som otrygga och

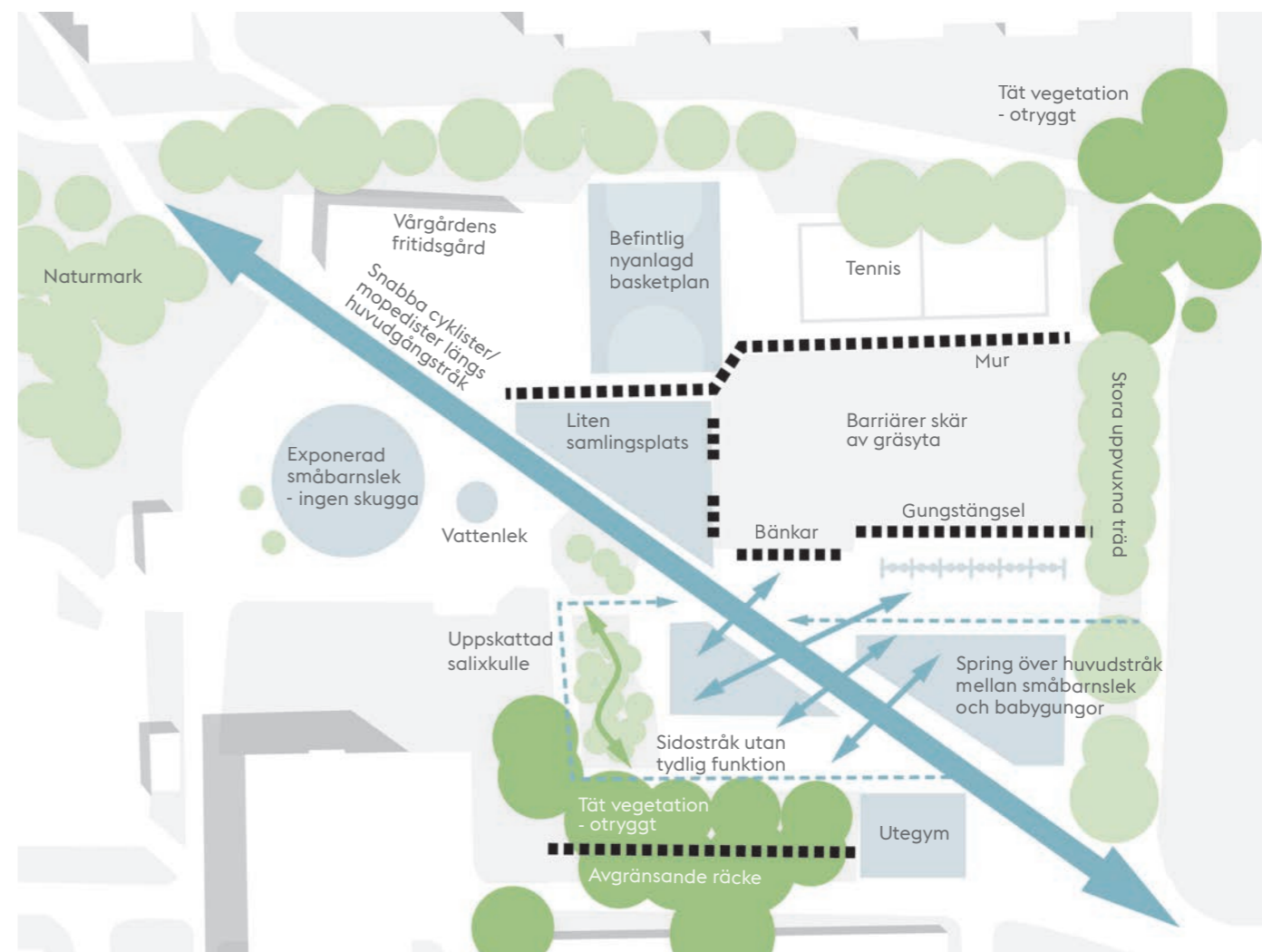
mörka. Även gångvägar som leder till parken genom tunnlar och portiker samt otydliga entréer bidrar till en känsla av otrygghet på platsen.

I parken finns några högre belysningsmaster med armaturer som belyser mitten av parken. Omkringliggande platser och vägar har dock en äldre parkvägsbelysning som i kombination med uppvuxen vegetation bidrar till något mörka anslutningar till parken.

Som en stomme genom parken löper en dubbelsidig, äldre naturstenmur i öst-västlig riktning. Den är gedigen och i gott skick, men har viss barriäreffekt för nord-sydlig rörelse genom parken.

En samlingsplats med bänkbord, grill och väderskydd ligger centralt i parken. Temporära odlingslådor är också placerade här. Platsen är dock liten och det finns inte tillräckligt med sittplatser för större samlingar och kalas. Intill samlingsplatsen finns en stor gräsyta med några spridda träd. Gräsytan är något sliten och svåråtkomlig då den är avskuren från omkringliggande vistelseytor av gungstängsel och den gamla stenvallen.

Ett litet utegym är placerat i parkens sydöstra hörn.



Kvaliteter och brister i Vårgården idag



Vårgården, vy mot nordväst, sommaren 2018



Vårgården, entrézon, sommaren 2018



Salixkullen, sommaren 2018



Gräsmattan och lekutrustning i bakgrunden, sommaren 2018

Övergripande koncept och åtgärder

Programmering

I och med upprustningen av Vårgården ges möjligheten att samla och förenkla programmeringen i parken. Dagens splittrade situation, där t ex småbarnslek och sportutrustning finns utspridda i parkens olika delar, kan undvikas genom att samla olika funktioner i zoner. Detta underlättar både användningen och orienteringen i parken. I norr föreslås SPORT-zonen, där den befintliga basket- och tennisplanen finns, i mitten föreslås den SOCIALA zonen med samlingsplatser och odling, och i söder föreslås LEK-zonen där småbarnslek och storbarnslek hålls separerade. De olika zonerna får, utöver sina sinsemellan skilda funktioner, även olika uttryck i form av materialval och färgskala.

Stråk

Det diagonala stråket som leder genom parken är ett viktigt stråk mellan området bostäder och Vårberg centrum. Detta behålls därför, men bryts upp av blomsterurnor som tar ner hastigheten för olovligt körande mopeder och cyklister. Vissa sekundära gångstråk med otydlig riktning genom leken i söder tas bort. I nordost skapas en tydligare parkentré och ett

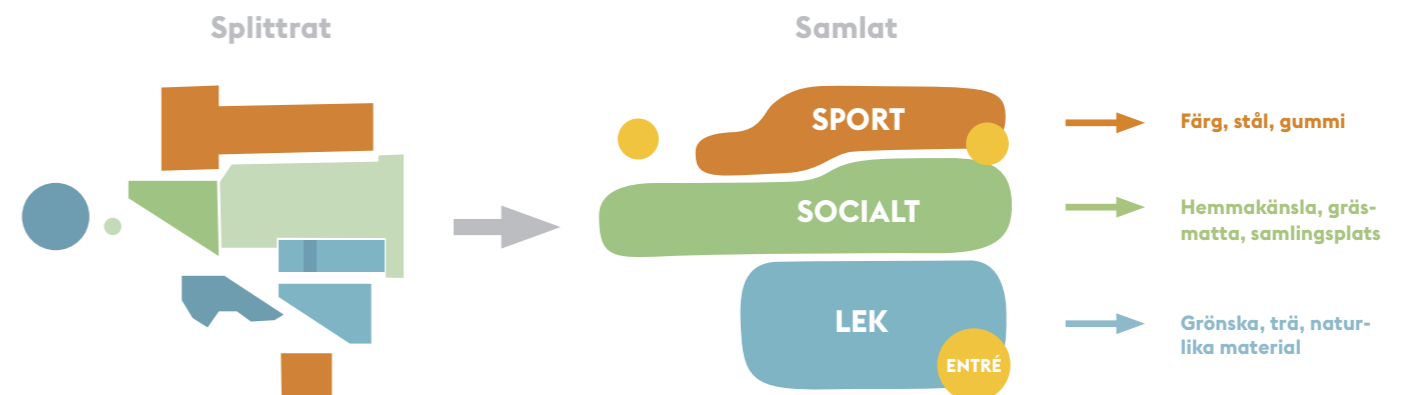
gångstråk som kopplar till samlingsplatsen längs med muren.

Vegetation

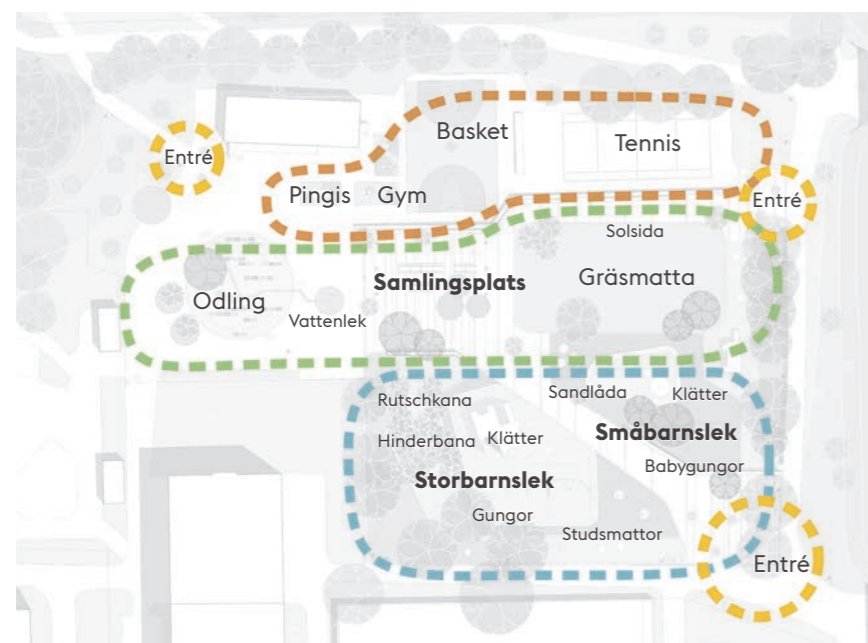
Stommen av vegetation som finns i parken idag behålls i stor utsträckning. I vissa delar där vegetationen utpekats som problematisk ur trygghetssynpunkt gallras några träd bort. I senare skede kommer en analys av trädens skick och vitalitet göras som underlag till bedömning av vilka träd som ska sparas. Odlingen på platsen idag flyttas och utökas. Nya träd planteras i anslutning till odling, småbarnslek och samlingsplats.

Trygghet

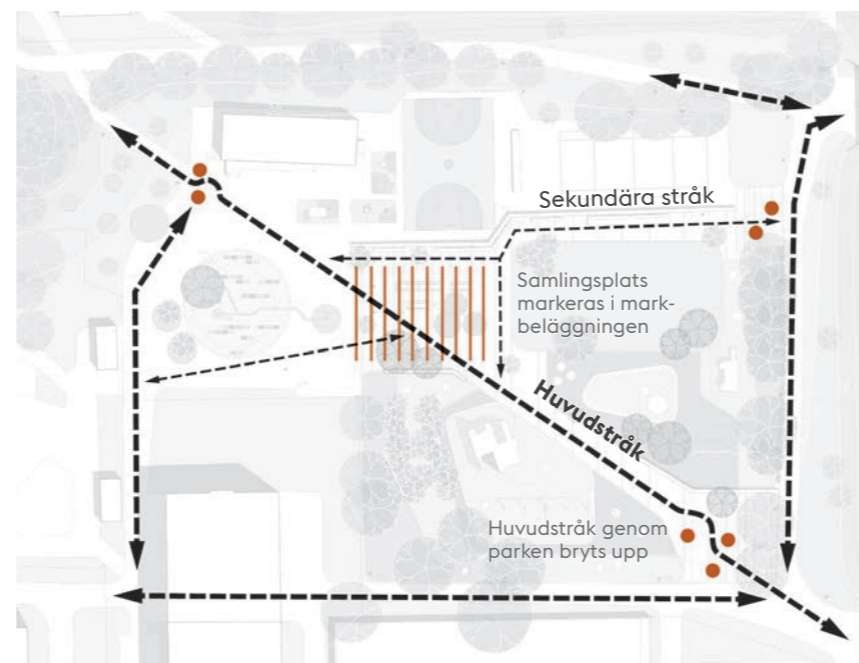
Som en del i att stärka upplevelsen av trygghet på platsen kommer ett program för belysning att tas fram under våren 2019. Ny belysning hjälper till att skapa trygghet och trivsel i parken kvällstid. Vid samlingsplatsen läggs lite extra krut på belysningen. Där det idag är igenvuxet gallras träd för att släppa in ljus.



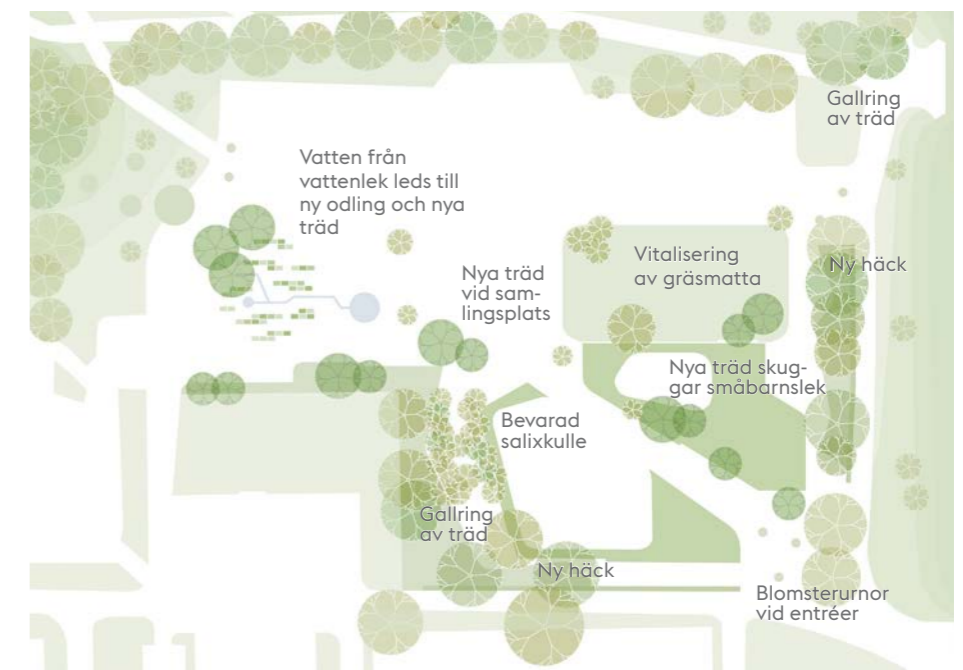
Koncept för disponering av Vårgården. Dagens splittrade struktur där lek, sport och vistelsezoner är spridda över parken byts mot en mer samlande struktur.



Föreslagen programmering



Föreslagna gångstråk



Föreslagen grönstruktur

Förslag till förnyelse

Sportplatsen

I norr närmast parkleken stärks den sportiga, färgglada prägel med tillkommande pingisbord och ett nytt utegym. Kompletterande gummiastfalt föreslås i de fall utegymmet kräver, annars målas den befintliga asfalten för att addera färg och lekfullhet till sportplatsen. Befintligt bullerplank behålls och föreslås förlängas något för att dämpa ljudet från bollspel.

Samlingsplatsen och odlingen

Mellanzonen i parken är samlingsplatsen för alla, med en större yta för social samvaro, skärmtak, långbord och plats för grill och kalas. Den stora gräsmattan som idag är avskuren från omkringliggande ytor aktiveras genom att öppna upp omkringliggande vistelseytor mot gräset. Gräsytan renoveras och vårlökar tillförs.

Den befintliga muren kan uppfattas som en barriär i parken, men eftersom den är karaktärgivande för platsen så behålls den i sitt ursprungliga skick. Istället nyttjas den för att ta tillvara det fina solläget på murens

södersida genom att skapa skyddade sittplatser med utsikt över gräsytan.

De befintliga odlingslådorna ersätts av nya rejäla odlingslådor i olika gröna nyanser och flyttas till småbarnslekens tidigare läge. På detta sätt ges samlingsplatsen mer utrymme för picknick och fest. Vattenleken renoveras och vattnet leds vidare via en öppen rännal till en ny yta för odling där det kan användas för bevattning av planteringslådorna och nya stora träd. Ett stort kar är slutpunkten på rännaldalen, där vatten kan hämtas av odlarna.

Markmaterialet i odlingsdelen är pimpstensstenmjöl för optimal avrinning och en bra livsmiljö för det nya trädet.

De befintliga skärmtaken föreslås få ett nytt ”innertak” av perforerad plåt i en mild grön kulör. Armaturer placeras bakom plåten och skapar ett stjärnhimmelslikt tak över samlingsplatsen på kvällen. För att skapa en samlande struktur för större grupper föreslås ett större skärmtak möjligt att möblera under.

Småbarnsleken

All lekutrustning samlas i den södra zonen där naturkänslan bevaras och stärks genom ny lekutrustning i trä och barkflis, sand och konstgräs som underlag.

Småbarnsleken samlas i det sydöstra parkrummet med nära tillgång till den större gräsytan. Dit kan vissa av de befintliga lekredskapen målas om och flyttas, och kompletteras med en mindre klätterställning och en stor sandlåda med solskydd. Runt småbarnsleken byggs en sittbar träsarg i söder mot det diagonala gångstråket, och i öster föreslås en låg häck med flätverksstängsel som hindrar utspringning.

Storbarnsleken

Lek för de lite äldre barnen samlas runt den befintliga salixkullen i väster, inbäddad i grönska. Nedanför salixkullarna ryms en ny, stor klätterställning samt en hinderbana med studsmattor. En planteringsyta med de stora befintliga träden som fond föreslås som kantzon i

väster. I övrigt fungerar träflis, konstgräs och sand som markmaterial i områdena som kräver fallskydd.

Entréer

Vid parkens entréer placeras stora blomsterurnor med sommarblommor. Dessa ska både begränsa hastigheten på fordon, bidra med blomsterfärgning och välkomna besökare in i parken.

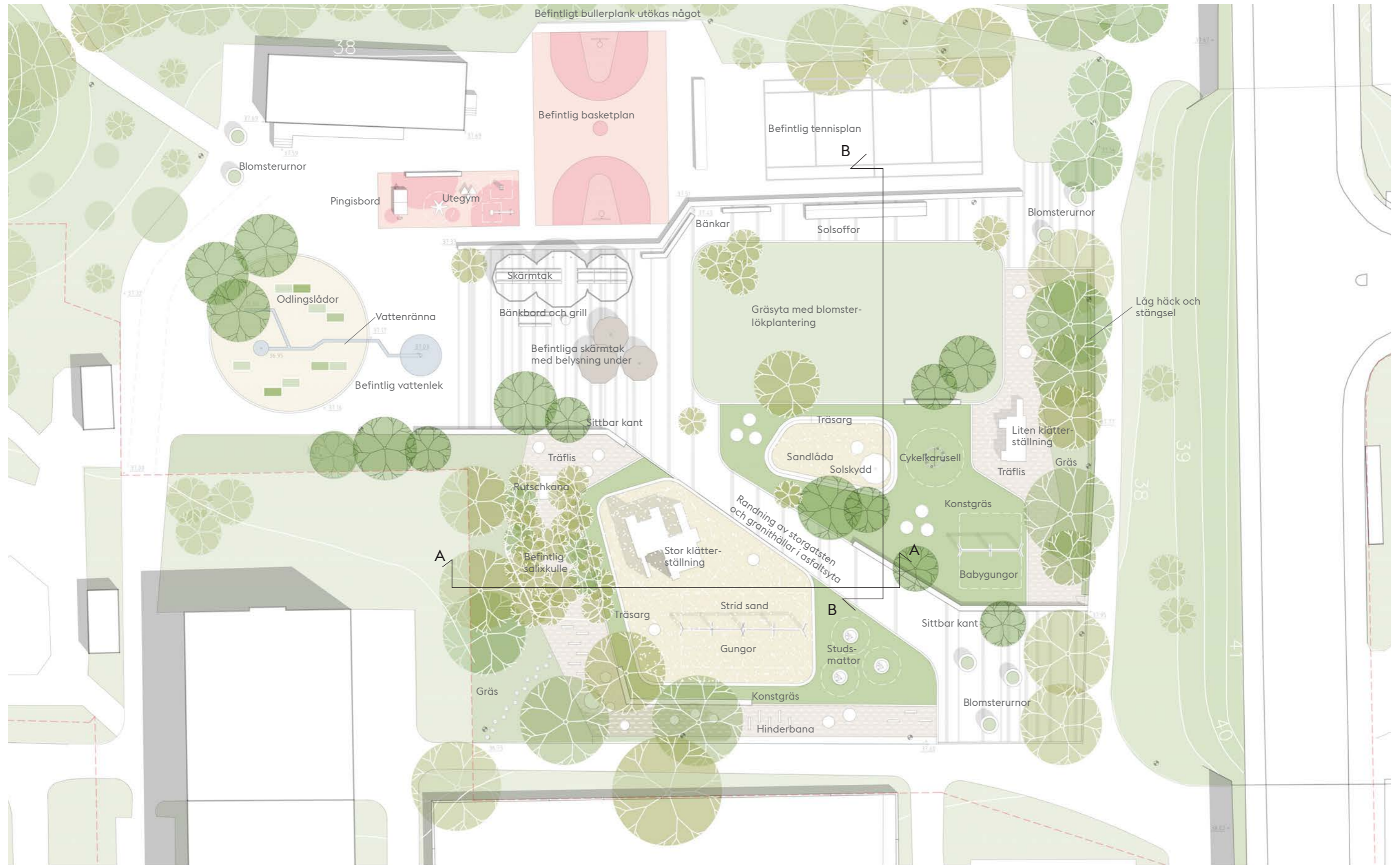


Vy A-A, skala 1:150



Vy B-B, skala 1:150

Illustrationsplan



Illustrationsplan, skala 1:400 (A3)

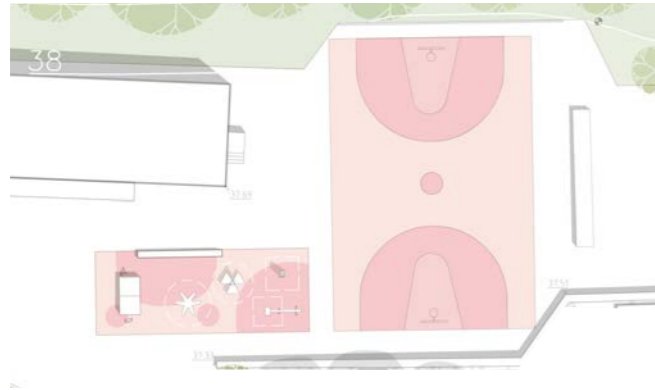
Illustration



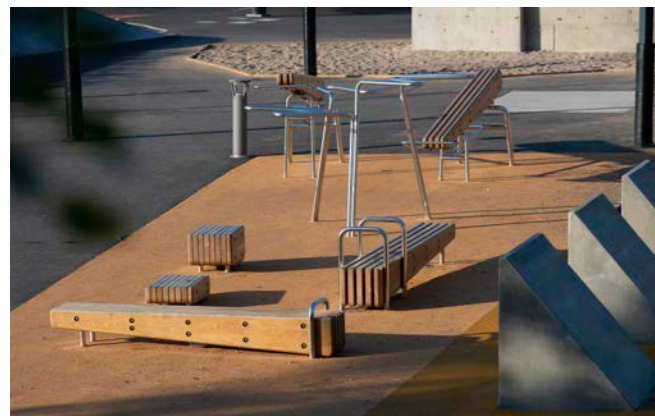
Illustration

Materialpalett

En färgglad sportplats



Till den sportigare delen av parken väljs stilrena men funktionella utegymprodukter men där exempelvis pingisbordet kan få en glad färg.



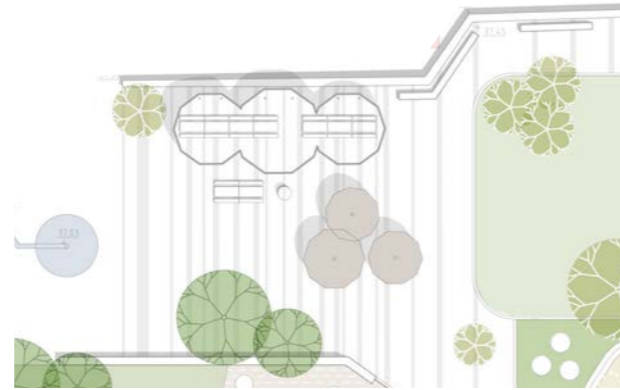
Utegymp



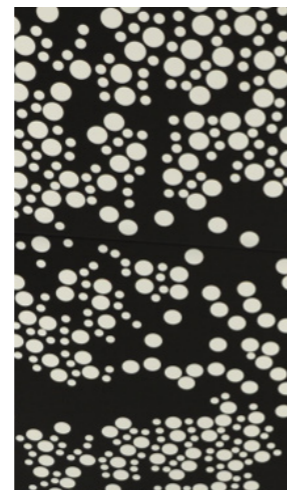
Färgglatt pingisbord



Ett vardagsrum för alla



Till det centrala parkrummet föreslås en matta av granithällar, ett nytt skärmtak, långbord, solsoffor och ny belysning. Färgskalan går i gröna nyanser.



Perforerad plåt i skärmtak



Solsoffa



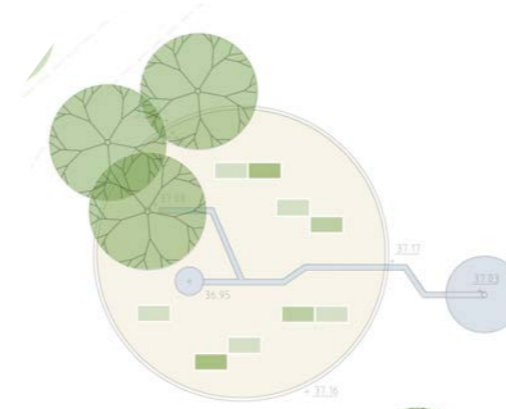
Randning i mark



Långbord för fest



Blomsterfägring och odling



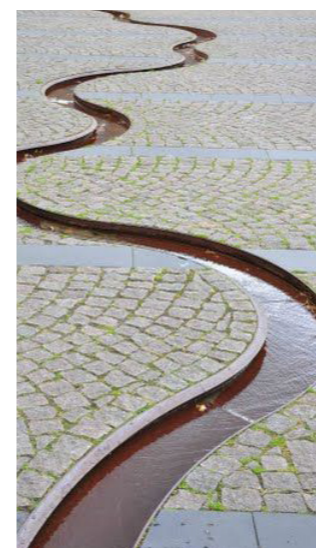
Odlingen på platsen får ett eget rum i den nuvarande småbarnsleken och nya stora blomsterurnor placeras ut i parkens entréer. Planteringslådor och urnor går i gröna nyanser.



Vattenlek / dusch



Odling

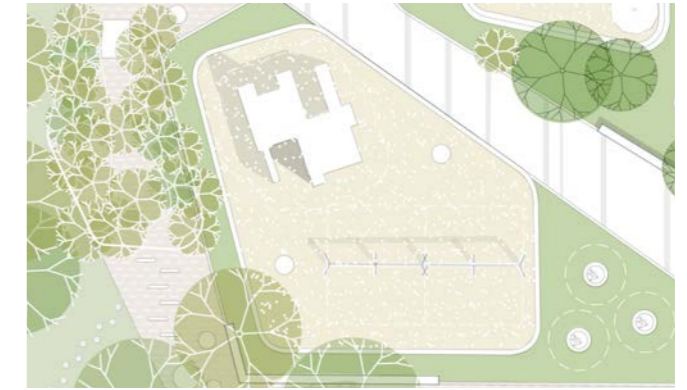


Vattenränna



Blomsterurnor

Lek i naturen



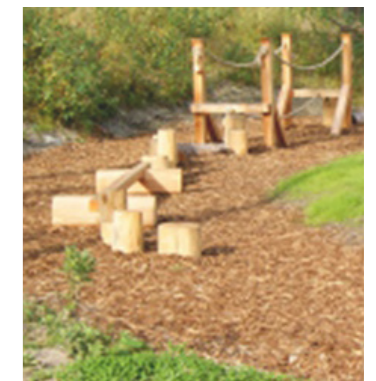
Lekutrustningen inspireras av platsens natur och karaktären förstärks ytterligare med materialval som trä och barkflis.



Klätterställning



Träsarg sandyta



Trä- / barkflis



