

Tid Torsdagen den 7 mars 2019 kl. 16.00 – 16.25
Plats Stora kollegiesalen, Stadshuset
Justering Måndagen den 18 mars 2019 §§ 1-7, 9-14, 16-19, 21-24

Omedelbart justerade paragrafer

Justering Torsdagen den 7 mars 2019, §§ 8, 15, 20

Daniel Helldén

Rikard Warlenius

Närvarande

Beslutande ledamöter:

Daniel Helldén (MP), ordföranden

Rikard Warlenius (V), vice ordföranden

Ulla Hamilton (M)

Jan Tigerström (M)

Peter Backlund (L)

Johan Fälldin (C)

Mikael Valier (KD)

Jan Valeskog (S)

Inger Edvardsson (S)

Åsa Odin Ekman (S)

Maria Mustonen (V) §§ 1-22, 24

Mads Lundgaard (SD)

Tjänstgörande ersättare:

Tomas Tetzell (M)

för Eva Ekmeahag (M)

Joel Höglund (V) § 23

för Maria Mustonen (V)

Ersättare:

Bo Arkelsten (M)

Bo Wilhelm Lindner (M)

Maria Johansson (L)

Ida Mohlander (S)

Joel Höglund (V) §§ 1-22, 24

Natalia Espinosa (V)

Joakim Hedelin (SD)

Malin Ericson (Fi)

Tjänstemän:

T.f. förvaltningschefen Fredrik Alfredsson, Ted Eil, Ulrika Falk, Åse Geschwind, Philip Hall, Inga-Lill Hultin, Anne Kemmler, Mattias Lundberg och personalföreträdarna Luis Lopez och Magnus Sundin §§ 1-20 samt borgarrådssekreteraren Thomas Karlsson.

§ 16**Vårbergstoppen - ny stadsdelspark, del av Grönare Stockholm. Genomförandebeslut**

Dnr T2017-00093

Beslut

Trafiknämnden beslutar enligt kontorets förslag:

- 1 Trafiknämnden godkänner förslag till genomförande av stadsdelsparken Vårbergstoppen. Nämnden föreslår också att kommunfullmäktige godkänner förslaget till genomförande och att trafiknämnden medges rätt att genomföra projektet till en investeringsutgift om 60,0 mnkr.
- 2 Trafiknämnden anmäler beslutet till exploateringsnämnden, kultur- och skärholmsnämnden och Skärholmens stadsdelsnämnd.

Handlingar i ärendet

Trafikkontorets tjänsteutlåtande från den 23 januari 2019.

Nämndens behandling av ärendet**Framlagda förslag till beslut**

Nämnden föreslår (se beslutet).

Beslutsgång

Ordföranden Daniel Helldén (MP) finner att nämnden beslutar enligt kontorets förslag.

Särskilt uttalande

Vice ordföranden Rikard Warlenius m.fl. (V) och Jan Valeskog m.fl. (S) lämnar särskilt uttalande enligt följande:

Vi välkomnar förslagen till genomförandesbeslut för Vårbergstoppen och Hagdalen. Dessa satsningar ingår i Grönare Stockholm som vi drev igenom i den rödgrönrosa majoriteten.

Grönare Stockholm är en del av en politik för ett Stockholm för alla, där vi inte bara satsar på innerstan utan även utvecklar grönområden och parker i ytterstaden. När vi på detta sätt ökar tillgången till rekreationsområden ökar vi även tryggheten, utvecklar det offentliga rummet och bidrar till en stad som håller ihop. Satsningarna inom Grönare Stockholm stärker även klimatanpassning, ekologiska värden och gröna kopplingar och samband.

För oss utgör investeringarna inom Grönare Stockholm även en del av en politisk helhet där vi stärker tillgången till grönområden och parker samtidigt som vi höjer ambitionen för bostadsbyggandet. Därmed visar vi att det både går att möta behovet av fler bostäder och att utveckla attraktiviteten och livskvaliteten i vår stad.

Vi hoppas att den nya majoriteten bygger vidare på detta och bedriver en politik för en jämlik stadsmiljö. Vi ser med oro på det innerstadsfokus som präglar Stockholms stads budget för 2019 och den nya majoritetens satsningar.

Ersättaryttrande

Malin Ericson (Fi) lämnar ersättaryttrande enligt följande:

Feministiskt initiativ anser att den nya stadsdelsparken på Vårbergstoppen är ett mycket bra och väl genomarbetat projekt, och av särskild betydelse då platsen ligger i förorten och alltså bryter det fokus på innerstaden som funnits i Grönare Stockholm.

Den jämställdhetsanalys som trafikkontoret redovisar är dock mycket tunn och väcker frågor särskilt om vad som ligger till grund för den positiva slutsatsen att ”tillgängligheten ... ökar för samtliga grupper i samhället”. Vi noterar att inget specifikt nämns om kvinnor/män, flickor/pojkar, vars lika rättigheter, skyldigheter och möjligheter termen jämställdhet traditionellt används för att beskriva.

Jämställdhetsanalyser i tjänsteutlåtanden infördes under den förra mandatperioden, med avsikten att lyfta på hur åtgärder kan beröra kvinnor och män, flickor och pojkar på olika sätt, och för att redovisa hur kontoret har arbetat med den frågan i ett enskilt ärende. Att tydliggöra hur resurserna fördelas är en nödvändig del för att Stockholm ska vara en jämställd och jämlik stad.

Som det konstateras i ärendet har ett dialogarbete gjorts, med invånare, förskolor och föreningar, vilket innebär att det bör finnas underlag för att redovisa andelen kvinnor respektive män, flickor respektive pojkar bland deltagarna i dialogerna, hur de olika gruppernas behov och önskemål för parkens utformning eventuellt skiljer sig, och hur kontoret bedömer att parken kommer att nyttjas av kvinnor och män, flickor och pojkar. Den redovisningen saknas helt här, och återfinns inte heller som en bilaga.

Lekparken är en viktig del av stadsdelsparken. Forskning visar att till och med sju års ålder använder barn offentliga anläggningar som lekplatser lika mycket, men efter det händer något. Från åttaårsåldern står 80 procent av pojkar för användning av offentliga platser, och flickor känner sig även betydligt mer osäkra där. I en jämställdhetsanalys för ett lekparkprojekt bör det därför finnas en redovisning för hur det är tänkt kring lekparkens delar när det gäller flickor och pojkars lek.

Jämställdhetsanalysen är dessutom sammanlagd med barnkonsekvensanalysen. I och med att projektet innefattar en stor lekpark kan det finnas goda skäl till detta, men just med tanke på lekparken hade det varit lämpligt att göra en betydligt mer omfattande barnkonsekvensanalys.

Vid protokollet
Åse Geschwind



Innehåll

Inledning

- Om stadspark Vårbergstoppen 3
- Riktlinjer, analys och mål 4
- Gestaltungsprinciper 5

Förslag

- Översikt 6
- Illustrationsplan 7
- Rörelsestråk 8
- Belysning 10
- Entréer 11
- Topparna, översikt 13
- Norra toppen 14
- Södra toppen 15
- Grytan 17
- Lekplatsen, översikt 18
- Lekplatsen, förslag 19
- Lekplatsen, belysning 25

Bilaga

- Källor, Foton och illustrationer 26
- Siffror vid bildtext refererar till källförteckning.
Ej numrerade bilder/illustrationer är gjorda av Tyréns.

Historik och förutsättningar

För information om bakgrund, se dokumentet "Ny stadspark Vårbergstoppen, Historik och förutsättningar" som finns på Stockholms stads hemsida, www.stockholm.se



AndrénFogelström

Medverkande

Stockholms stad:
Jean-Louis Dessalles, landskapsarkitekt och projektledare, Trafikkontoret
Love Örsan, parkingenjör, Skärholmens stadsdelsförvaltning

Tyréns:
Ylva Johansson, landskapsarkitekt
Tuva Jones, ljusdesigner
Liselott Luhr, landskapsarkitekt
Elin Östrin, landskapsarkitekt

Land Arkitektur:
Lina Andersson, landskapsarkitekt
Tora Bärnarp, landskapsarkitekt
Rebecka Rosén, landskapsarkitekt
Johanna Andersson, landskapsarkitektpraktikant

AndrénFogelström:
Moa Andrén, arkitekt
Tove Fogelström, arkitekt
Pär Falkenäng, arkitektpraktikant



Inledning

Om stadspark Vårbergstoppen

Vårbergstoppen blir stadspark

Med utgångspunkt i Grönare Stockholm och Parkplan för Skärholmen, ska Vårbergstoppen utvecklas till en ny stadspark. Vårbergstoppen har idag höga natur- och rekreationsvärden. Trafikkontoret i Stockholms stad vill förädla dessa i samarbete med Skärholmens stadsdelsförvaltning, Miljöförvaltningen och invånarna i Skärholmen. Parken ska rustas till en modern park med aktiviteter för både unga, barn och äldre. Det är den största enskilda satsningen inom ramen för Grönare Stockholm.

Om toppen

Vårbergstoppen är en 90 meter hög konstgjord kulle belägen i södra Stockholm, sydväst om Vårbergs centrum, tio minuters promenad från tunnelbanestationen Vårberg.

Ny bebyggelse planeras mot Vårbergsvägen. I den norra delen av Vårbergstoppen finns Vikingaberget som

är Stockholms högsta naturliga punkt, 77 m ö.h. Hela grönområdet är en del av Bornsjökilen som är en av Stockholms tio gröna kilar.

Utsikten från Vårbergstoppens högsta punkt är oslagbar med ett storslaget panorama över Mälaren och Storstockholm. Flottsbrobacken, Kista Torn, Kaknästornet, Globen, Nackamasterna – alla landmärken syns härifrån under klara dagar.

En befintlig gång- och cykelväg leder runt området och till de två utsiktspunkterna. Delar av sträckan är belyst och asfalterad.

Vårbergstoppen är en omtyckt plats för rekreation, här samlas besökare för bland annat lek, spel, picknick och promenader. Topparna är populära bland ornitologer för att skåda fåglar, exempelvis havsörn.



1. Ovan: Vårbergstoppens läge i förhållande till Vårby gård, Vårbergs centrum och Ekerö.

2. Till höger: Gräns för Vårbergstoppen, ny stadspark markerad med streckad linje.



3. Till vänster: Platån på norra toppen.



4. Till höger: Utsikt från södra toppen.

Inledning

Riktlinjer, analys och mål

Övergripande riktlinjer i Grönare Stockholm

“Stockholmarna ska ha tillgång till parker och natur med höga rekreativa- och naturvärden”

Den övergripande målbilden i vision, översiktsplan och miljöprogram är att alla stockholmarna ska ha tillgång till parker och natur av höga rekreativa och ekologiska värden. Parker och natur ska vara en del av stadens offentliga rum som kopplar ihop staden och som bidrar till en levande och trygg stad för alla. De offentliga rummen ska vara av hög kvalitet och svara mot olika typer av behov. Medborgarna ska kunna vara delaktiga i utvecklingen av sina gröna miljöer.

“Staden ska ha en livskraftig grönstruktur med rik biologisk mångfald”

Målbilden i vision, översiktsplan och miljöprogram är att Stockholm ska vara en av världens renaste och vackraste huvudstäder med en livskraftig grönstruktur och rik biologisk mångfald. Stadens gröna och blå karaktär är en central del av Stockholms identitet och attraktivitet för såväl invånare som besökare. Ny bebyggelse ska samspela med landskapets kvaliteter och grönstrukturens värden och funktioner.

“Ett effektivt resursutnyttjande och samspel mellan förvaltning och utveckling”

Parker och naturområden representerar stora värden som har byggts upp under lång tid. Målbilden i vision och kommunfullmäktiges budget är att stadens resurser alltid ska utnyttjas effektivt. Stockholm ska därmed ha en långsiktigt hållbar och ansvarstagande förvaltning av parker och naturområden för att behålla och vidareutveckla stadens attraktionskraft. Begreppet Ekosystemtjänster ska arbetas in som verktyg i stadsutvecklingen och integreras i ekonomiska ställningstaganden i samband med exploatering och förvaltning.

Vårbergstoppens styrkor och svagheter

Styrkor +

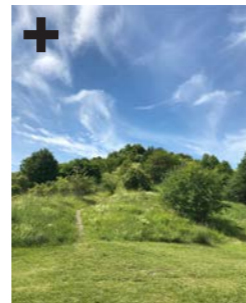
- Landskapsrum med stark identitet. Platsen är en stor tillgång för boende och besökare med stor potential att bli en regional park.
- Många olika målgrupper och ett stort upptagningsområde.
- Gott om plats för evenemang och tillställningar.
- Vackra siktlinjer och landskapsvyer, både i parkrummet vid bergets fot liksom längs vägen mot topparna.
- Flyttfågelsträck och magnifik utsikt.
- Unik naturmiljö i Stockholm med stor förekomst av halvöppna miljöer med en mångfald av kärlväxtflora och buskskikt. Detta är ovanligt ur ett Stockholmsperspektiv.
- Höga ekologiska värden, inom habitatnätverk för eklevande arter, groddjur och barrskogsfåglar.

Svagheter ■

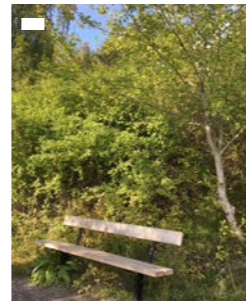
- Kvällstid kan delar av området upplevas som otrygga.
- Delar av området är svårtillgängligt och svårorienterat, delvis på grund av topografin.
- Vissa platser har varit igenvuxna.
- Otydliga entréer från vissa håll.
- Delar av parken upplevs som storskaliga.



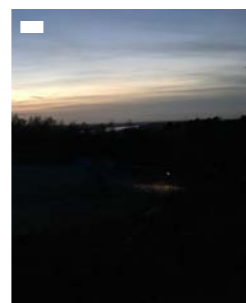
5. Vårbergstoppen har stark identitet. Parken är unik med välavvägda siktlinjer och en parkväg som leder besökaren mot toppen genom en mjukt slingrande och stigande sluttning.



6. De halvöppna miljöerna med stor artrikedom är ovanliga i Stockholmsområdet.



7. Vissa delar av området är igenvuxna.



8. Delar av gångstråket saknar belysning.

Mål för stadspark Vårbergstoppen

Orienterbarhet

- Tydliggöra och förstärka områdets identitet, stråk och viktiga målpunkter.
- Stärka struktur och kopplingar - skapa en tydlighet mellan parkens olika rum.
- Förstärka sambanden mellan parkens olika nivåer.

Kvalitet och omsorg

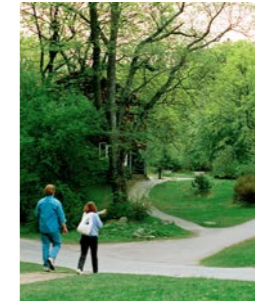
- Förstärka kvalitetsnivån i gestaltningen.
- Verka för samspel, kontinuitet och långsiktig hållbarhet i val av material.
- Eftersträva omsorg om detaljer.
- Förbättra underhållet och förvaltningen, inte minst genom medveten röjning och landskapsvård.

Skala

- Verka för ökad diversitet i karaktär och skala i området.
- Tillföra möbler och grönska av hög kvalitet samt i olika storlek och skala.

Upplevelsvärden

- Verka för tydligare och fler mötesplatser för olika målgrupper.
- Behålla möjligheten med en flexibel användning av parken.
- Förbättra upplevelsen av Vårbergstoppen som trygg och trivsam genom att förbättra belysningen utan att platsens kvaliteter går förlorade.



9. En tydlig hierarki mellan olika gångstråk samt fria siktlinjer gör det enklare att hitta.



10. Kvalitet i detaljer samt välskötta parker signalerar trygghet och bidrar positivt till upplevelsen av en plats.



11. Social gemenskap stimuleras av att det finns en mänsklig, intim skala i storskaliga miljöer.



12. Flera mötesplatser för stadens invånare och besökare ökar diversiteten. Detta ger positiva effekter för folklivet.

Inledning

Gestaltungsprinciper

Stockholms tipsar och toppar

Med omvandlingen av Stockholms city och byggandet av nya förorter på 1960-talet uppstod frågan vad man skulle göra av de stora mängder schakt- och rivningsmassor som uppkom när man rev, sprängde och beredde väg för den nya tunnelbanan. Att göra sig av med massorna var inte det lättaste och ingenjörerna som jobbade med projektet planerade att sprida ut dem i olika dalgångar.

Holger Blom, som var stadsträdgårdsmästare i Stockholm från 1938 till 1971, tyckte att idén var fel ur en estetisk synvinkel. Den kreativa lösningen blev istället att deponera materialet i konstgjorda berg eller toppar. I skissarbetet anlätades konstnärer som skulpterade fram topparna i modellera. Stadsträdgårdsmästaren såg kullarna som landskapsskulpturer som med sina artificiella former och stora skala skulle bryta av mot landskapet och fungera som rekreationsområden. I planen ingick också ett medvetet namnbyte där en tipp slutligen blev en topp, en av dessa är Vårbergstoppen.

”Jordskulpturer skapade av människan”

Holger Blom om topparna.

Dagens principer

Många av de grundläggande principer som Holger Blom och hans medarbetare utgick ifrån är lika aktuella idag. Utifrån dessa har följande gestaltungsprinciper formulerats:

Utgå från den mänskliga skalan.

- Eftersträva enkelhet, funktion och omsorg om detaljer.
- Välj möbler och material som är godkända ur tillgänglighetssynpunkt för att inkludera alla brukargrupper.
- Tillför byggda objekt i goda lägen som skyddar mot väder och vind och fungerar som mötesplatser.

Samordna material och formspråk för att binda samman parkens olika delar.

- Samma material, utrustning och kulörer ska väljas i parken så långt det är möjligt.
- Cirkeln väljs som sammanhängande formelement. Denna kan förekomma på olika sätt, exempelvis som tillförda objekt eller grafik i marknivå.

Lyft fram, bevara och förädla parkens kvaliteter och historia.

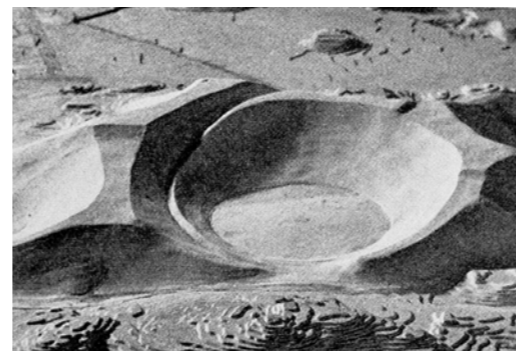
- Säkerställ att alla tillägg har god, medveten gestaltning anpassad till platsen.
- Öka förståelsen för platsen.
- Ta tillbaka den geometriska skärpa som var tydlig då parken var nyanlagd.



13. Delar av parken upplevs idag som storskaliga. Att tillföra lekfulla objekt, anpassade till den mänskliga skalan är positivt.



14. Cirkeln föreslås som sammanhängande formelement. Betong ingår i materialpaletten.



15. Delar av parken hade från början en tydlig geometrisk skärpa som genom åren har gått förlorad.

Materialpalett

Långsiktig hållbarhet ska eftersträvas vid val av material.

Material ska vara hållbara mot åverkan och lätt kunna bytas ut.

Samma material väljs om möjligt i hela parken. Följande är gemensamma för parkens olika delar;

Trä

- Trä förekommer exempelvis i soffor, träavtäckningar och lekutrustning.
- Nordiskt, långsamvuxet trä väljs företrädesvis.
- Trä ytbehandlas med kisel vilket ger en grå yta. Behandlingen tillför även ett extra röt- och mögelskydd.

Stål

- Obehandlat, rostfritt stål används där slitaget är högt, exempelvis i utegym och rutschkanor.
- Övriga ståldetaljer som exempelvis underreden till möbler, belysning och räcken lackas i samma kulör.

Betong

- Betong förekommer som kanter/ materialgränser samt i vissa byggda objekt.
- Betongen ges en ljusare kulör än vanligt genom inblandning av exempelvis marmorkross.



16. Kiselbehandlat trä föreslås i såväl möbler som platsbyggda trädäck. Inga trädetaljer lackas.



17. Stål används i underreden till möbler. Obehandlat, rostfritt stål används i kombination med lackat stål.

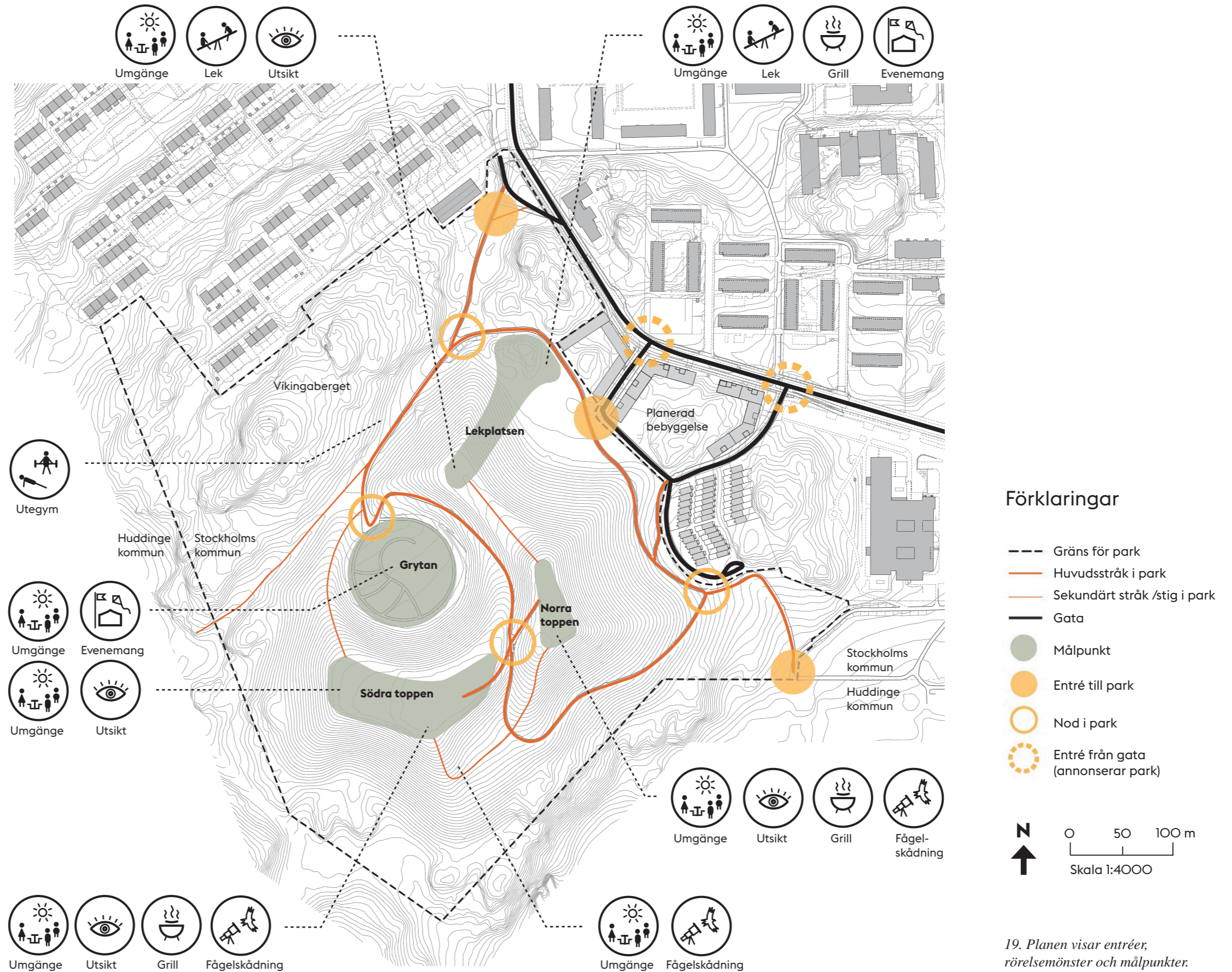


18. Ljus platsgjuten betong i fria former kombinerat med vegetation.

Entréer, rörelsemönster och målpunkter

Vårbergstoppen kommer att få en ny parkentré i anslutning till den nya bebyggelsen, samt i parkens norra del där en gångkoppling till Vårbergsvägen föreslås. Den befintliga entrén mot Vårby gård förtydligas. Samtliga entréer ges en samordnad utformning. Parken kommer även att annonseras från Vårbergsvägen genom entréer i anslutning till den nya bebyggelsen.

Huvudstråken kommer att beläggas med asfalt och få ny belysning. De enda undantagen är de korta, asfalterade sträckorna upp till de två topparna, som precis som idag kommer att vara utan belysning. I parken kommer det även att finnas ett mera finmaskigt nät av gångstråk, sekundära stråk. Dessa kan se ut på olika sätt men består i de flesta fall av upptrampade stigar eller stigar med klippt gräs.



19. Planen visar entréer, rörelsemönster och målpunkter.



Förslag Illustrationsplan

Beskrivning

Grytan, Gräsovalen och de två topparna är viktiga målpunkter idag. Dessa kommer att behålla sin funktion samt kompletteras med möblering och andra tillägg.

Nya målpunkter kommer att skapas. En stor lekplats kommer att anläggas i anslutning till den nya bebyggelsen. Ett utegym föreslås i anslutning till huvudstråket.

Den största delen av parken kommer att behålla sin karaktär gällande vegetationstyper. En stor del av parken utgörs idag av skog med inslag av berg i dagen. Dessa delar kommer att lämnas orörda.

När parken var nyanlagd var karaktären av hagmark dominerande. Genom åren har delar av denna vuxit igen. Ett av delmålen i projektet är att återskapa vissa av dessa miljöer. Hagmarker är ovanliga i Stockholmsområdet och viktiga livsmiljöer för fåglar. De är även attraktiva som vistelsemiljöer.



Förklaringar

- Gräns för park
- Klippt gräs
- Hagmark med enstaka inslag av buskar och träd
- Hagmark med tydliga inslag av buskar och träd
- Skog
- Berg i dagen

N
↑
0 50 100 m
Skala 1:4000

20. Planen visar målpunkter och vegetationstyper

Förslag Rörelsestråk

Rörelsestråken och dess möblering

Huvudstråk

Huvudstråket kommer att ha en bredd på cirka 2,5-4 meter och ha ett ytskikt av asfalt. Stråket kommer att få ny, modern och funktionell belysning. I anslutning till stråket föreslås nya soffor med armstöd och ryggstöd. Målet är att stråket ska upplevas som bekvämt och tryggt dygnet runt. De målpunkter som ligger en bit från stråket kommer att annonseras via skyltar.

Mindre stråk

Befintligt system av stigar och spontant uppkomna gångvägar kommer att behållas. Några av dessa förtydligas och förlängs. Målet är att dessa ska upplevas som ett komplement till huvudstråket och leda till platser som ligger en bit ifrån detta. Som besökare upplevs det även positivt att ha möjlighet till flera vägval. Enstaka skyltar kan placeras i anslutning till dessa för att förbättra orienterbarheten.

Trappväg

Mellan Södra toppen och Grytan finns idag en anlagd trappväg på en del av sträckan. Denna föreslås att förlängas för att förstärka kopplingen mellan dessa två målpunkter.

Materialpalett



Trä

Grönt stål

Olika typer av rörelsestråk

Huvudstråk

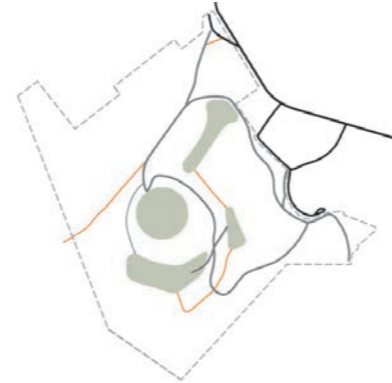


21. Läge för huvudstråk.



22. Principsektion för huvudstråk.

Mindre stråk



23. Läge för mindre stråk.



24. Principsektion för mindre stråk, upptrampad stig i skog.



25. Principsektion för mindre stråk, upptrampad eller klippt stig i gräs eller ängsmark.

Trappväg



26. Läge för trappväg.



27. Principsektion för trappväg.

Grundmöblering

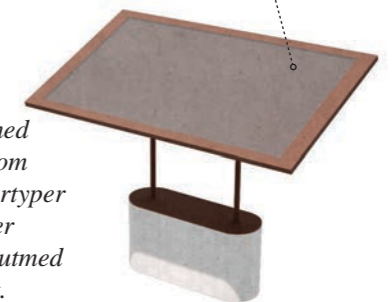


28. En bekväm soffa med armstöd föreslås längs huvudstråket. Underredet lackas i kulör lika övrig utrustning.



29. Belysning utmed huvudstråk. Stolpe och armaturer lackas i samma kulör som övrig utrustning.

Skyltkassett för enkelt byte och uppdatering av information.

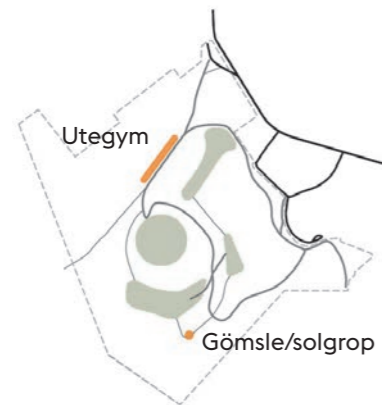


30. Skyltar med information om platsen, naturtyper och fågelarter återkommer utmed huvudstråket.

Förslag Rörelsestråk

Tillägg

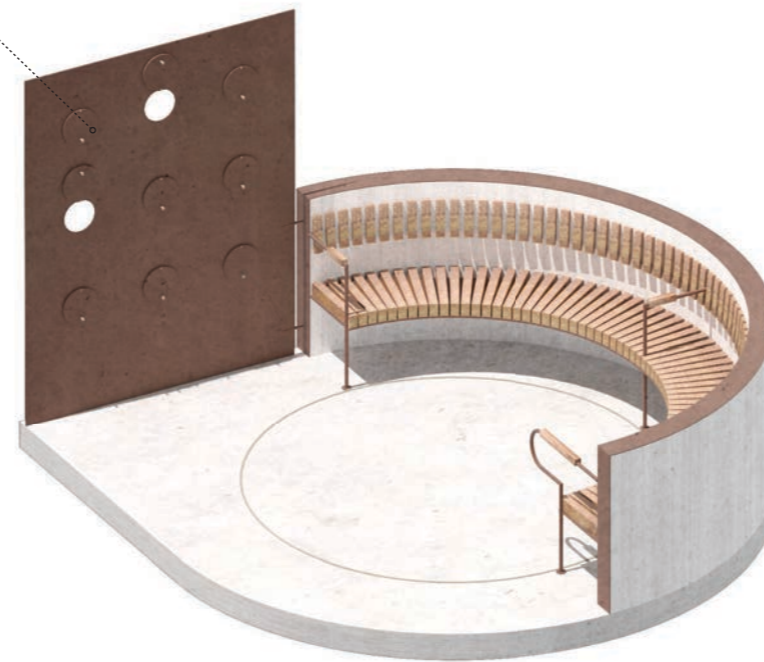
I anslutning till stråken placeras några tillägg som kommer att locka olika brukargrupper. Läget för dessa redovisas på kartan nedan.



Solgrop/gömsle för ornitologer

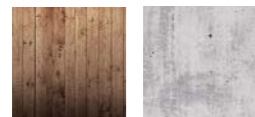
Delvis nedgrävd i den södervända hagmarken placeras en sittvänlig solgrop av betong och stål. Solgropen fungerar som gömsle för ornitologer och ger möjlighet att komma nära och fotografera fågellivet. En platsbyggd soffa med skydd i ryggen kommer att skapa en intim och skyddad miljö.

Fågelskådning via luckor. Luckornas baksida kan användas för placering av information om fåglar.

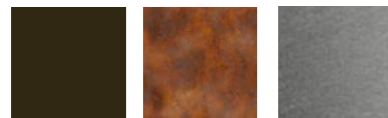


31. Illustration solgrop/gömsle.

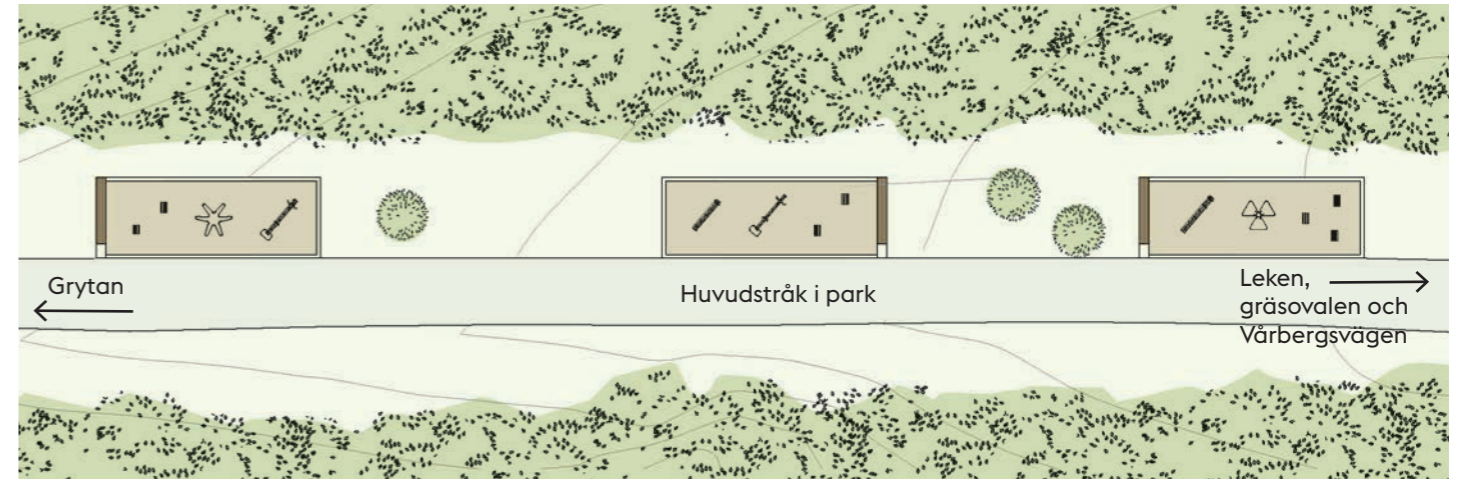
Materialpalett



Trä Ljus betong



Grönt stål Brunt stål Rostfritt stål



32. Principskiss utegym, skala 1:400.

Utegyt

I anslutning till huvudstråket föreslås ett utegym. Detta utformas för att passa olika brukargrupper. Information och förslag till möjliga träningsprogram integreras i utformningen.



33. Utegyt i ek och rostfritt. Placeras utmed huvudstråk.

Förslag Belysning

Ljus och mörker

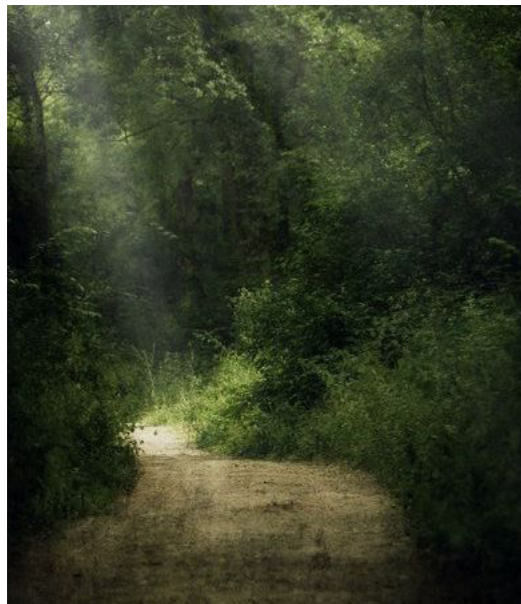
Vårbergstoppens naturliga förhållande till dygnets och årets skiftningar är en kvalitet som föreslås värnas genom varsamma inslag av belysta ytor.

Ljusmiljön längs det belysta huvudstråket blir mjuk, väl avbländad och till platsen anpassad i ljusnivå och skala. Sista sträckorna upp till topparna lämnas obelysta för att ge möjlighet att adaptera till mörkret, himlens ljus och ljuset från staden.

Entréerna markeras med inslag av tydligare ljusriktningar som lyfter fram detaljer av entréernas tillägg.

Den plats i parken där ett större belyst rum tillkommer är kring lekplatsen.

Platsspecifika och intresseskapande ljusmiljöer samlas till lekplatsen och Grytan.

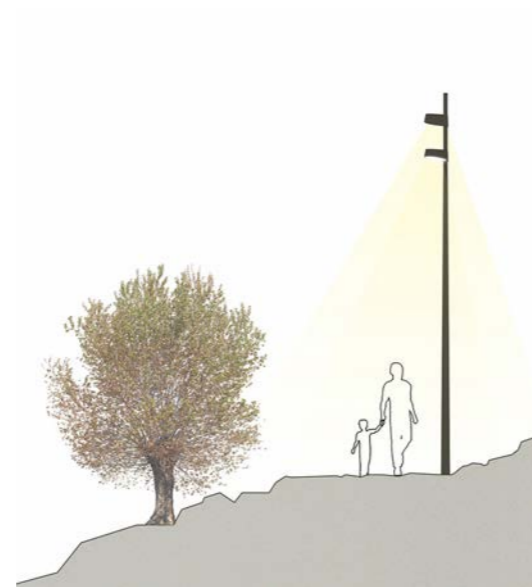


34. Visionsbild huvudstråkets ljusmiljö.

Material

Materialet för stråket föreslås ha ett enkelt formspråk med armaturhus som ej är luminanta för att själva stråket och dess närmaste omgivning skall framträda och armaturerna i sig inte skapa pärlband som drar uppmärksamhet till sig mörkertid.

Två cylinderformade armaturer vinklade och trappade upp mot toppen ger stora ljusrum kring varje stolpe och belyser omgivande vegetation.



35. Illustration över huvudstråkets belysningsmaterial.



36. Belysningsplan.

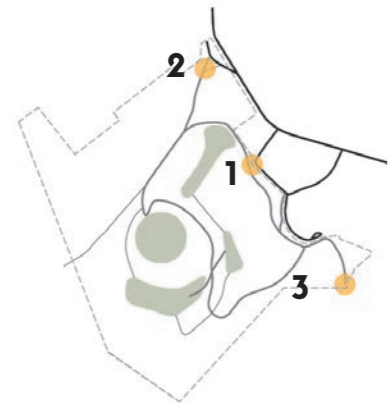
Förslag Entréer

Beskrivning

I dagsläget är entréerna till Vårbergstoppen otydliga och information om parken saknas.

I förslaget skapas tre tydliga entréer till den nya stadsparken. Dessa ges en sammanhållen gestaltning och materialpalett. Cirkeln föreslås som sammanhållet formelement. I anslutning till varje entré föreslås medvetet placerade träd med låg markvegetation, olika typer att sittplatser samt karta eller annan information om parken. Målet är att entréerna ska fungera som mötesplatser och förtydliga Vårbergstoppens gränser.

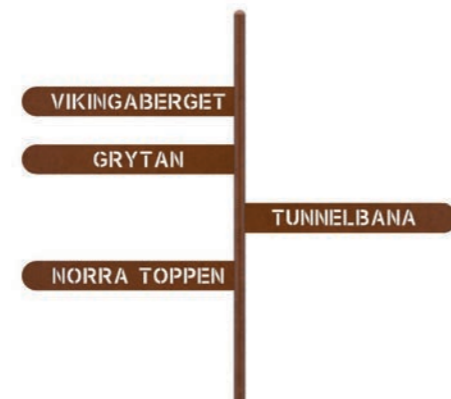
Läget för entréerna redovisas på kartan nedan.



- 1. Entré vid planerad bebyggelse
- 2. Entré vid Vårbergsvägen
- 3. Entré vid Vårby gård



37. Inspirationsbild träd i cirkel. Bilden är tagen på Skogskyrkogården i Gamla Enskede.

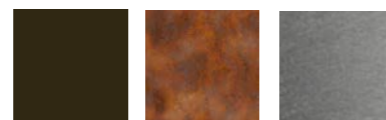


38. Riktningvisande skyltar föreslås vid entréer och noder. Utformning av orienteringsskyltar samordnas med övrig utrustning.

Materialpalett



Trä Ljus betong



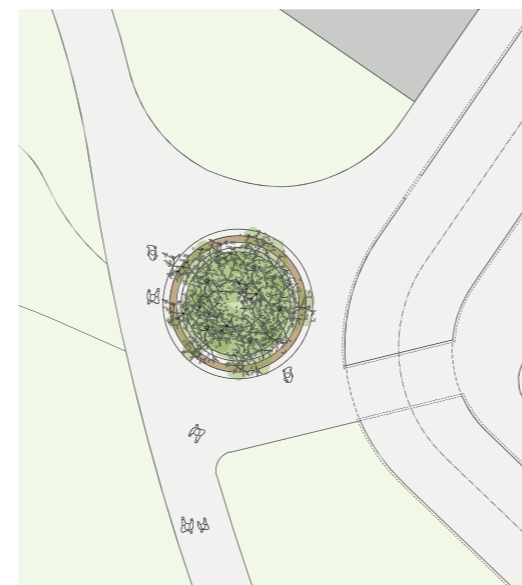
Grönt stål Brunt stål Rostfritt stål

1. Entré vid planerad bebyggelse

På denna plats möter den nya gatan Vårbergstoppens stadspark.

En cirkel med träd placeras i mitten av de gångvägar som sammanstrålar. Som undervegetation föreslås perenna gräs i en infiltrationsyta. En cirkulär bänk placeras runt cirkel för att möjliggöra sittplatser i alla riktningar.

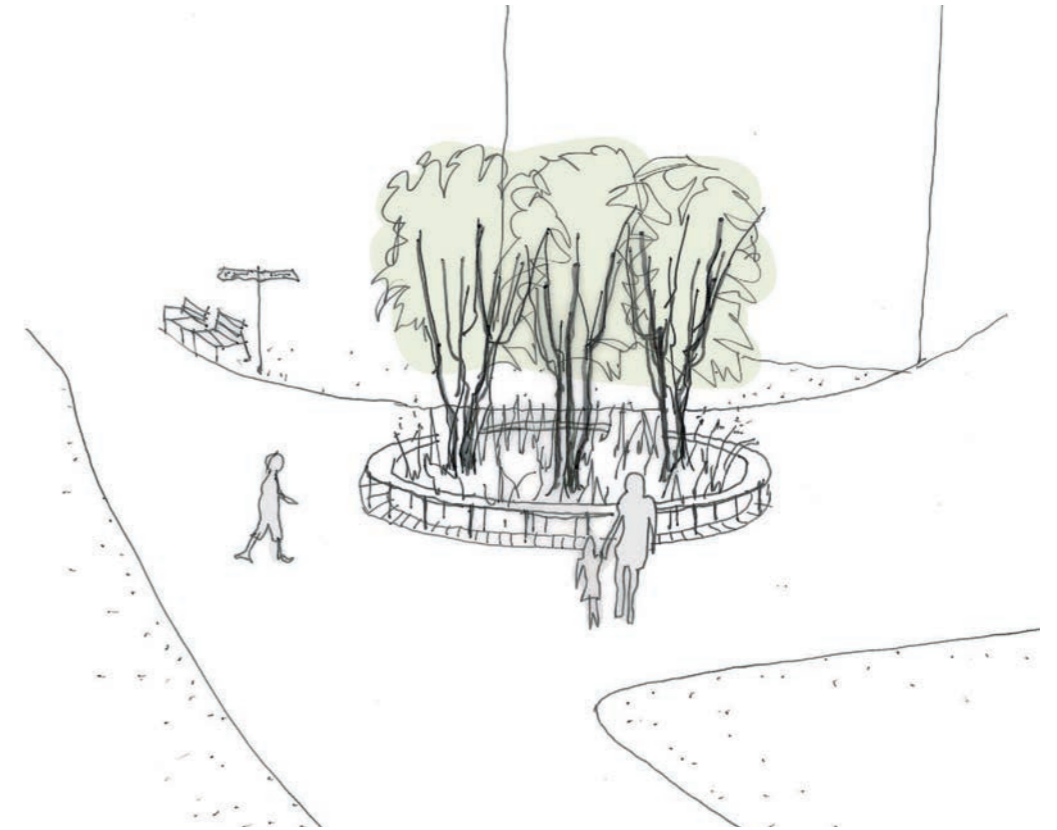
Flerstammiga träd, exempelvis vejkسل, Prunus mahaleb, föreslås. Dessa kommer att utgöra en fin kontrast mot den strikta bebyggelsen.



39. Plan, skala 1:400.



40. Sektion, skala 1:200.



41. Perspektiv.



42. Inspirationsbild som visar rund bänk med planteringsyta i mitten.

Förslag Entréer

2. Entré från Vårbergsvägen

En ny gångväg tillkommer mellan Vårbergsvägen och befintlig gångväg.

En cirkel med träd placeras i cirkel utanför korsningen. Flickbladig al föreslås, en förädlad variant av vanlig al som växer naturligt i närheten. Som undervegetation föreslås låga marktäckare exempelvis storfryle.

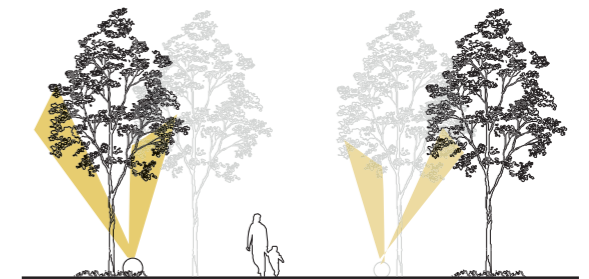
Ett par sittplatser och en informationstavla placeras i gränsen mellan gräs och asfalt. En cirkel av betongmarksten i asfalten förstärker den cirkulära formen.



43. Perspektiv.



44. Plan, skala 1:400.



45. Sektion skala 1:200. Ljus riktas mot utvalda delar av entréns beståndsdelar.

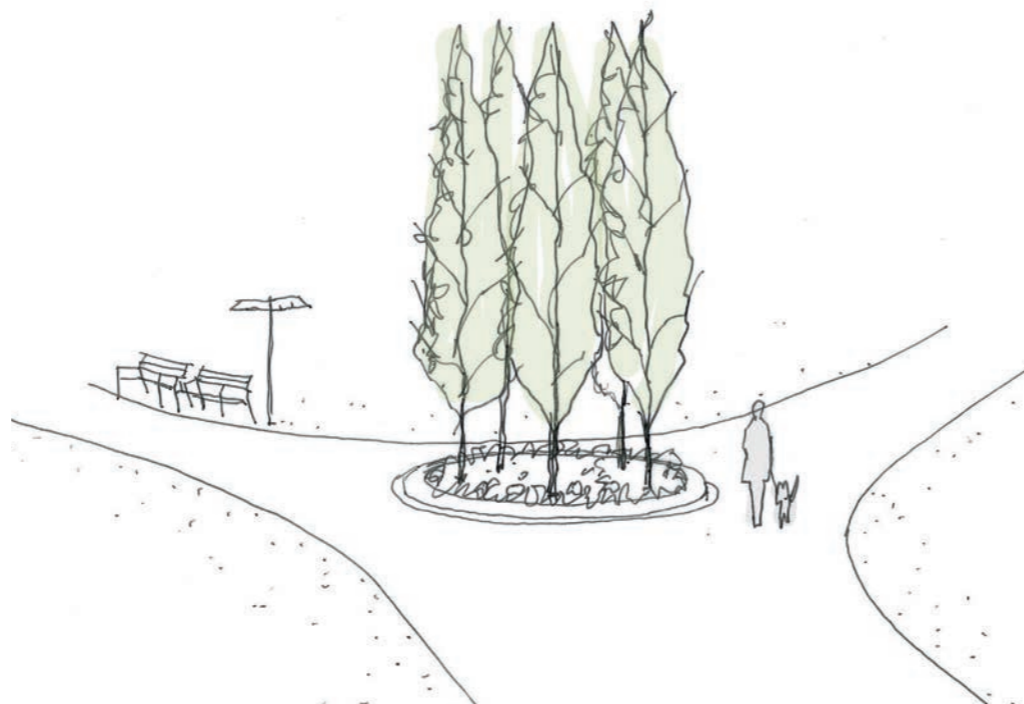
3. Entré från Vårby gård

Denna plats utgör entré mot Vårby gård och ligger på gränsen till Huddinge kommun.

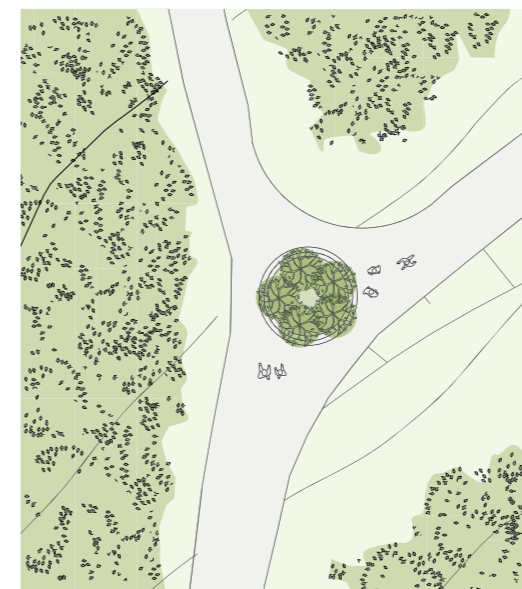
En upphöjd cirkel med träd placeras i mitten av de gångvägar som sammanstrålar. Ytan kan fungera som en infiltrationsyta och som undervegetation föreslås låga marktäckare, exempelvis blåsippa. Kanten runt cirkeln kan utformas i sitt höjd för att skapa informella sittplatser.

Som träd föreslås pelarek, en förädlad variant av vanlig ek som växer naturligt i närheten.

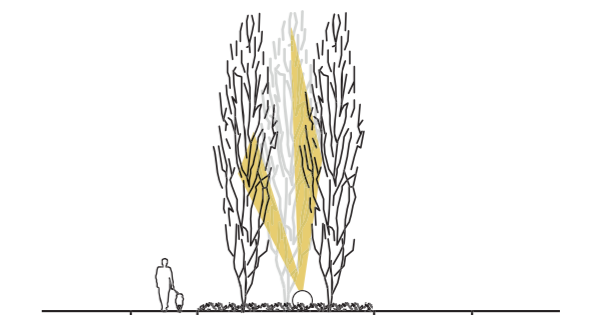
Ett par sittplatser och en informationstavla placeras i gränsen mellan gräs och asfalt.



46. Perspektiv.



47. Plan, skala 1:400.

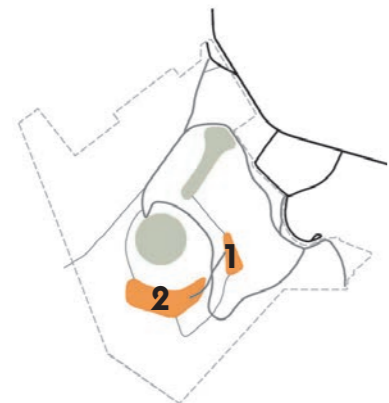


48. Sektion, skala 1:200. Ljus riktas mot utvalda delar av entréns beståndsdelar.

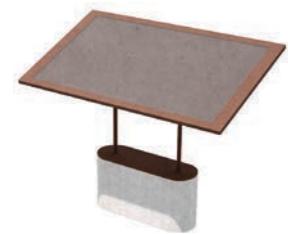
Förslag Topparna

Översikt

De båda topparna är viktiga målpunkter för besökare till Vårbergstoppen. Till båda finns tydliga gångstråk med beläggning av asfalt. Topparna används idag för picknick, fågelskådning, stjärnskådning och umgänge. Båda har sparsam möblering i form av robusta bänkar. Topparna har olika karaktär, se beskrivning under respektive topp.



1. Norra toppen
2. Södra toppen

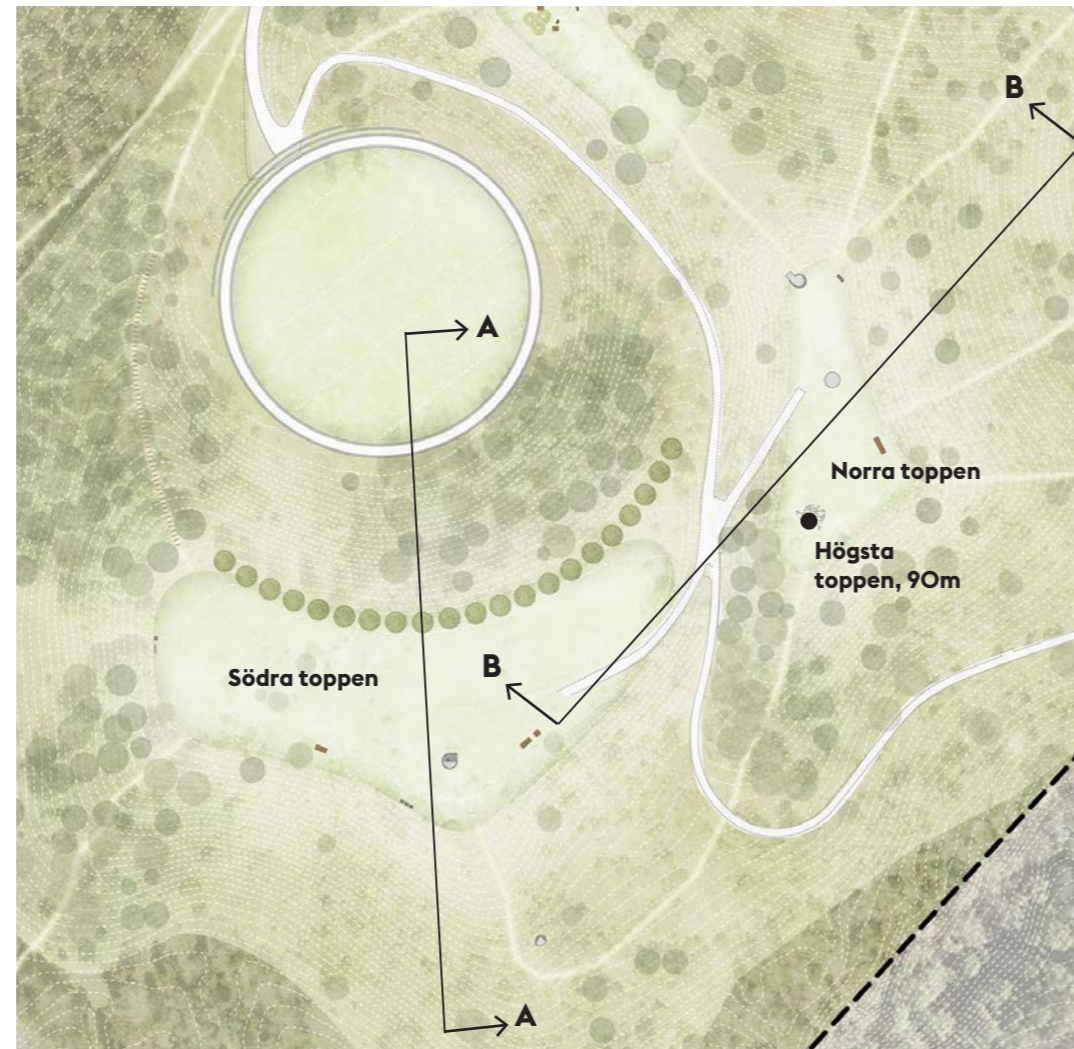


49. På strategiska punkter placeras tavlor med information om exempelvis fåglar, utsikt och växter.

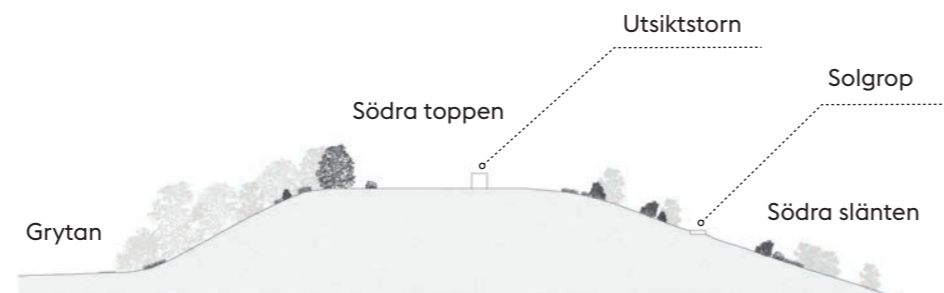
Materialpalett



- Trä Ljus betong Brunt stål Grönt stål



50. Översikt topparna.



51. Elevation A - A, skala 1:2000

Grundmöblering



53. På båda topparna placeras generösa bänkbord som kan användas vid picknick.



55. Skräpkorg 'City' från Vestre.



54. Cykelställ 'Vroom' från Vestre.



56. Grillprick 'Outfit' från Veksö



52. Elevation B - B, skala 1:2000

Förslag Norra toppen

Beskrivning

Norra toppen är parkens högsta punkt och karaktäriseras av vid milsutsikt, lågt gräs och mycket himmel. Den är till skillnad från den södra ej rumsligt avgränsad. På den nordligaste spetsen föreslås en samlingsplats i form av en utsiktsplats med vindskyddade sittplatser. Denna kommer att fungera för såväl fågelskådning och undervisning som för vistelse och umgänge.

Den högsta punkten av Norra toppen skulle kunna markeras. Förslagsvis genom samarbete med konstnär som tar fram förslag. I marken mitt på toppen, nedfällt i gräset, föreslås ett cirkulärt riktningsmärke som på ett lekfullt sätt kan informera om riktningar och avstånd.

Generösa bänkbord och bänkar föreslås nära toppens kanter. En större grupp placeras på norra toppens östra sida. En skylt föreslås nära kanten, i riktning mot centrala Stockholm med information om byggnader och avstånd.

Översikt

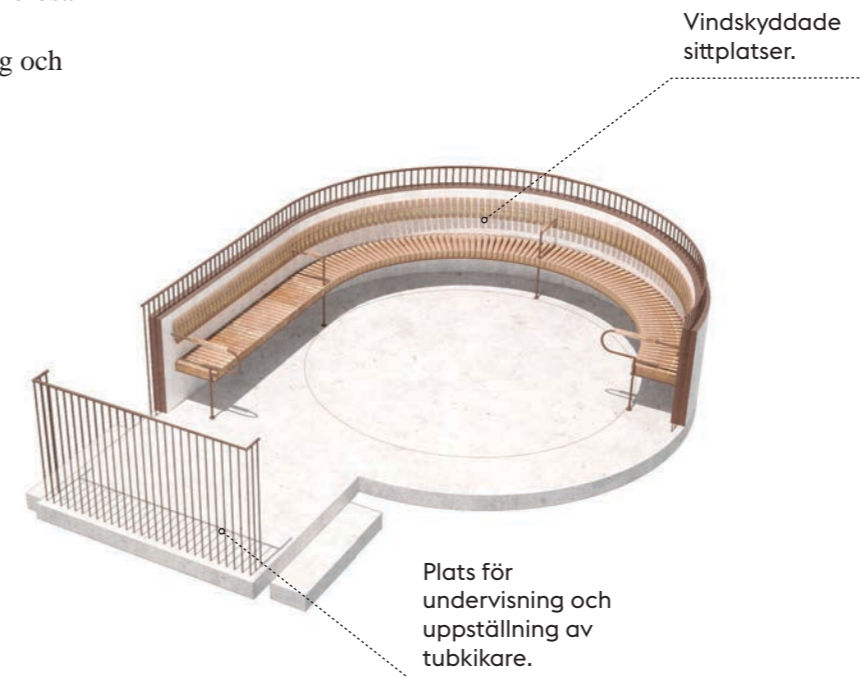


57. Översikt topparna.

1. Utsiktsplats
2. Riktningsmärke
3. Plats för större grupp av möbler

Utsiktsplats

Utsiktsplatsen utformas med generösa sittmöjligheter och skapar goda förutsättningar för fågelskådning och undervisning.



58. Illustration utsiktsplats.

Riktningsmärke

En platta nerfäld i gräset informerar på ett lekfullt sätt om riktningar och avstånd.



Infälld grafik med information om fåglarnas destinationer och avstånd.

59. Illustration riktningsmärke.



Förslag Södra toppen

Beskrivning

Södra toppen är den större av topparna och karakteriseras av en större rumslighet än den norra. Toppen består av två platåer på olika nivåer, den övre med en större öppen ängsyta och den nedre med ett större inslag av buskvegetation och träd. Generösa bänkbord och bänkar föreslås i anslutning till den södra kanten på den övre platån samt i mera skyddade lägen på den lägre platån.

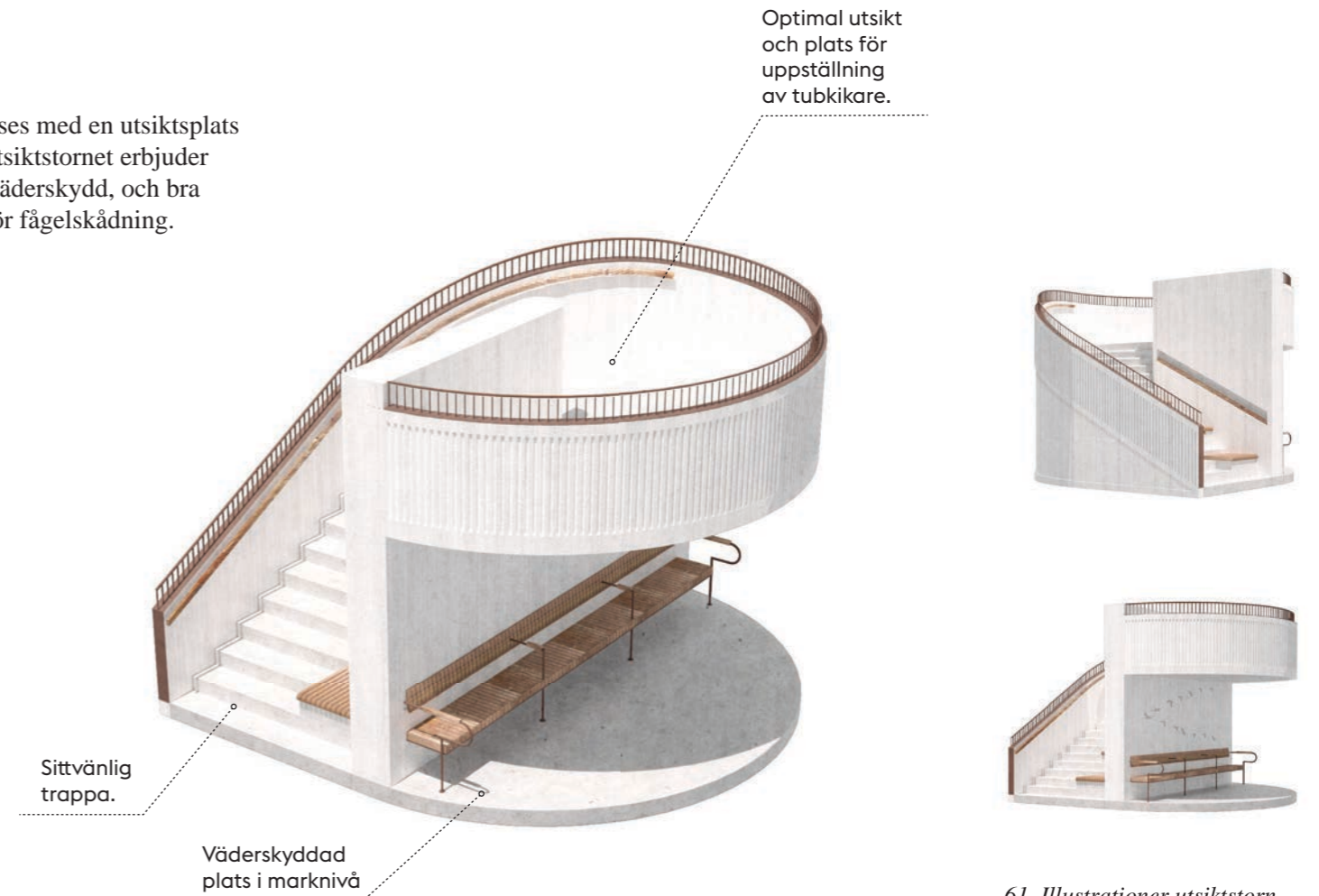
Ett utsiktstorn placeras en bit från kanten på den övre platån. Tornet blir en målpunkt och mötesplats som lockar såväl fågelskådare som flanörer. Utöver att vara

en utsiktspunkt erbjuder tornet en sittvänlig trappa och en väderskyddad bänk i bästa utsiktsläge.

På västra spetsen av den lägre platån placeras en cirkelformad utsiktsram som är riktad mot Ekerö och Mälaren. I anslutning till ramen föreslås en informationsskylt med information om utsikten och platsens historia.

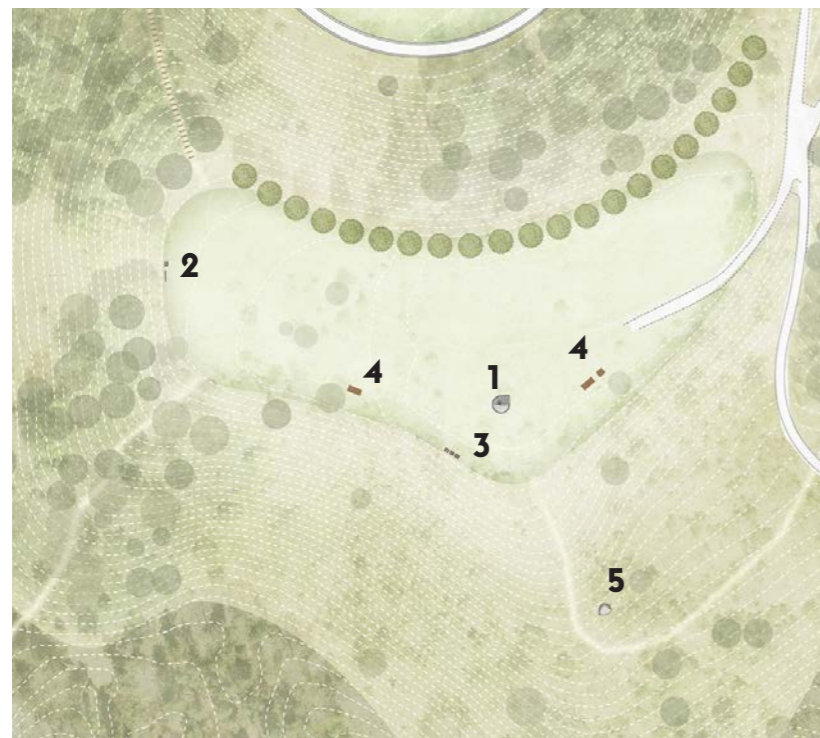
Utsiktstorn

Södra toppen förses med en utsiktsplats i två våningar. Utsiktstornet erbjuder sittmöjligheter, väderskydd, och bra förutsättningar för fågelskådning.



61. Illustrationer utsiktstorn.

Översikt



1. Utsiktstorn
2. Utsiktsram och informationsskylt
3. Informationsskylt
4. Plats för större grupp av möbler
5. Solgrop/gömsle (beskrivs under rörelsestråk)

60. Översikt Södra toppen.

Utsiktsram och informationsskylt

På Södra toppen, riktad mot Ekerö och Mälaren, placeras en utsiktsram med tillhörande informationstavla.



62. Illustration utsiktsram och informationsskylt.

Förslag

Södra toppen

Visionsbild

Utsiktsplats för ornitologer och mötesplats på toppen. Utförs av stenliknande ljus betong med marmorkross. Sittytor och handledare av trä. Lackad plåt i räcken och detaljer. Tornet är placerat med hänsyn tagen till utsikten från toppen.



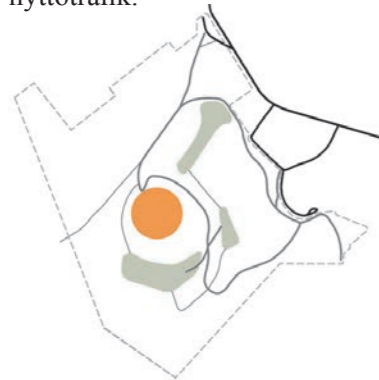
63. Visionsbild utsiktstorn på Södra toppen.

Förslag Grytan

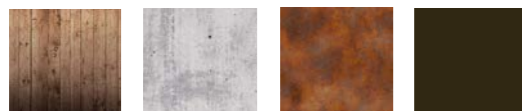
Beskrivning

Den så kallade Grytan är belägen nedanför den södra toppen. Platsen är en öppen, cirkulär, klippt gräsyta med en diameter på ca 100 meter och har en tydlig rumslig avgränsning av branta slänter med örtliknande vegetation samt träd och buskar. På släntkrönet ovanför grytan står 21 lindar planterade i rad längs kanten. Platsen används idag vid vissa evenemang exempelvis majbrasa och spontanidrott, dessa funktioner ska bevaras.

Det delvis upplösta mönster av betongmarksten som tillkom för ca 20 år sedan föreslås tas bort och ersättas av en 4 meter bred cirkel av asfalt, med en diameter av 100 meter. Som kant mot gräset föreslås mjukt formade betongelement. Kontakten med gångvägen kan förbättras genom att ersätta dagens branta grässlänt med ett trapp- och gradängsystem. I anslutning till denna föreslås en tillgänglighetsanpassad ramp för att skapa åtkomst till Grytan för personer med funktionshinder samt för nyttotrafik.

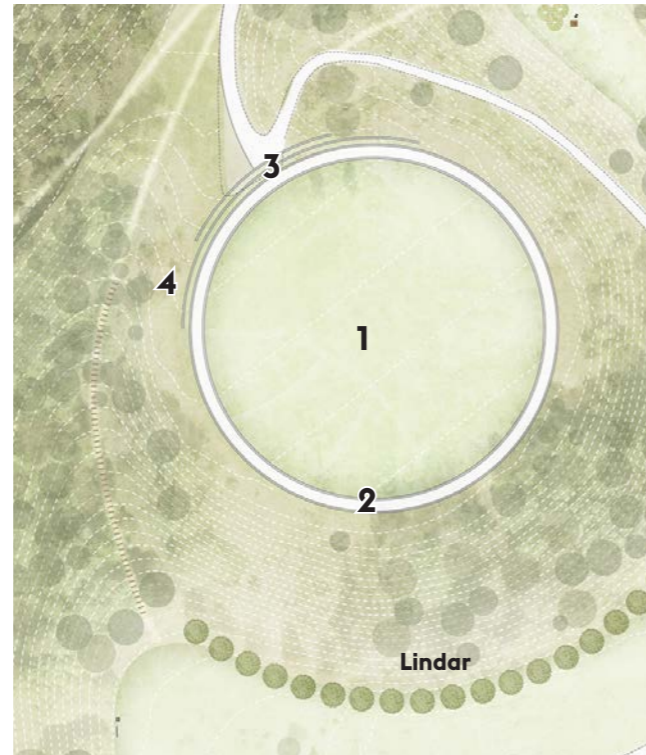


Materialpalett



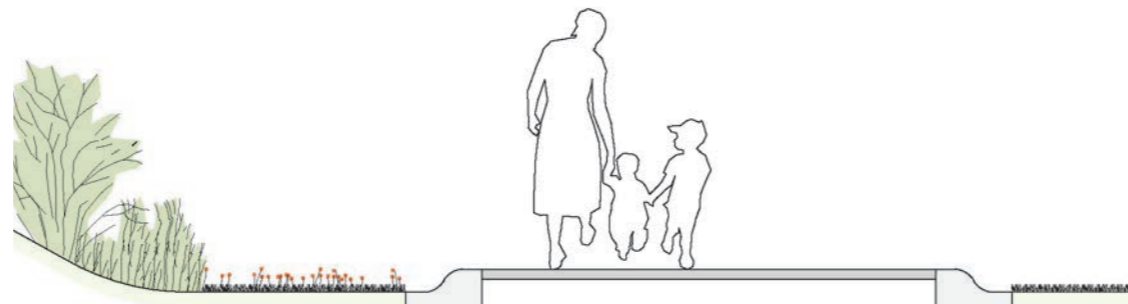
Trä Ljus betong Brunt stål Grönt stål

Översikt



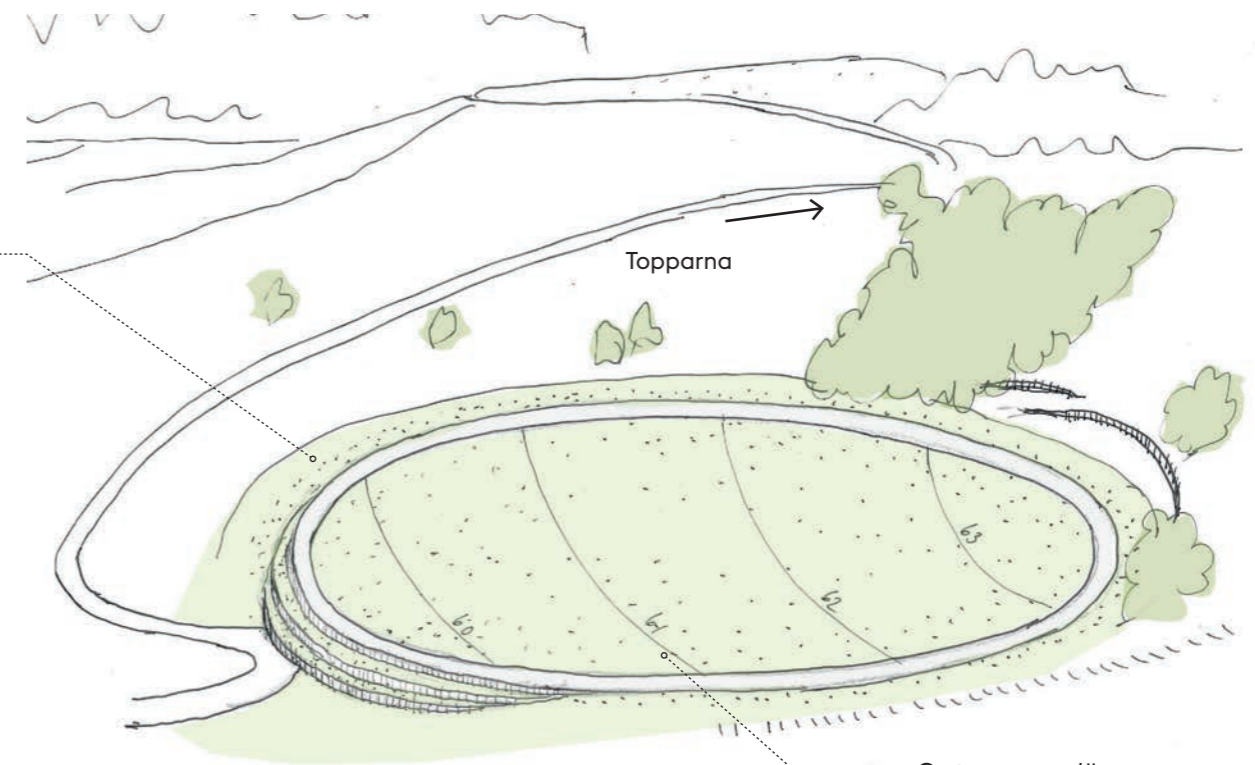
64. Översikt Grytan.

1. Jämnt lutande, klippt gräsyta
2. Asfalterad slinga med diameter 100 m
3. Gradängssystem annonserar Grytan
4. Tillgänglighetsanpassad ramp



65. Sektion betongelement i Grytan, skala 1:50.

Örtplugg med spektakulär färg i nedre delen av slänten, exempelvis rödfibbla



66. Perspektiv.

Grytan ges en jämn lutning ner mot gångvägen så besökare ser in på den öppna gräsytan.

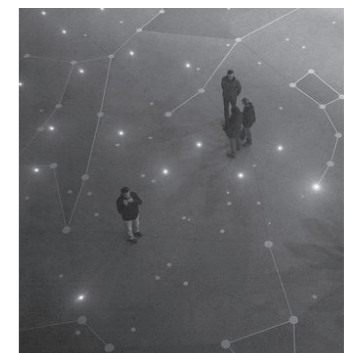
Inspirationsbilder



67. Kant i grytan.



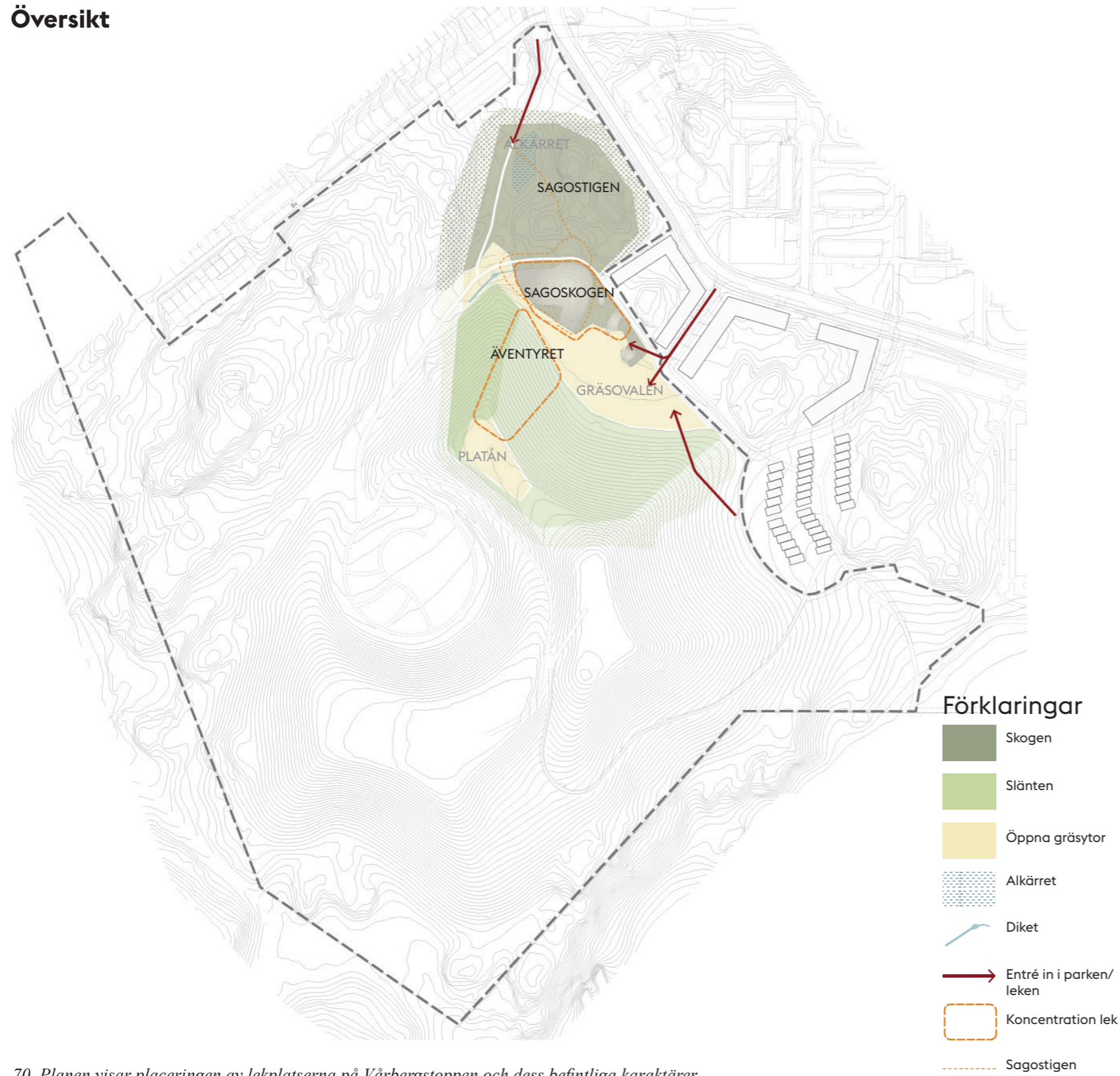
68. Gradängar.



69. Eventuell effektbelysning.

Förslag Lekplatsen

Översikt



70. Planen visar placeringen av lekplatserna på Vårbergstoppen och dess befintliga karaktärer.

Äventyret och Sagoskogen

En ny lekplats med två teman planeras på Vårbergstoppen: Äventyret och Sagoskogen. Lekplatsen ligger vid den nya centrala parkentrén och den stora öppna gräsovalen i parkens norra del.

Äventyret byggs i en av Vårbergstoppens konstgjorda slänter och sträcker sig mellan Gräsovalen och Platån. Slänterna består idag av relativt otillgänglig hagmark med buskar och snår. Lekplatsen placeras i gränslandet mellan hagmarken och ett parti av glesare skog. Slänten gallras men dess gröna karaktär bevaras och integreras i leken.



71. Tallar och berghäll i skogen.

Sagoskogen förläggs till brynet av en liten skogsdunge med berg och block, i det angränsande "naturliga" landskapet. Skogens befintliga karaktär och funktion som lekplats bevaras och förstärks i Sagoskogen. Material från platsen som stenar, klippblock, stubbar och trädstammar tas till vara och förädlas på ett finstämt sätt till lekredskap.

Lekplatserna angränsar till två öppna plana gräsytor, Gräsovalen och Platån. Gräsovalen behåller sin funktion som stort flexibelt parkrum för picknick, spring och lek. Platån utvecklas som lugn grön oas för trivsel, paus och lugnare lek.



73. Vy från gräsovalen upp mot slänten.



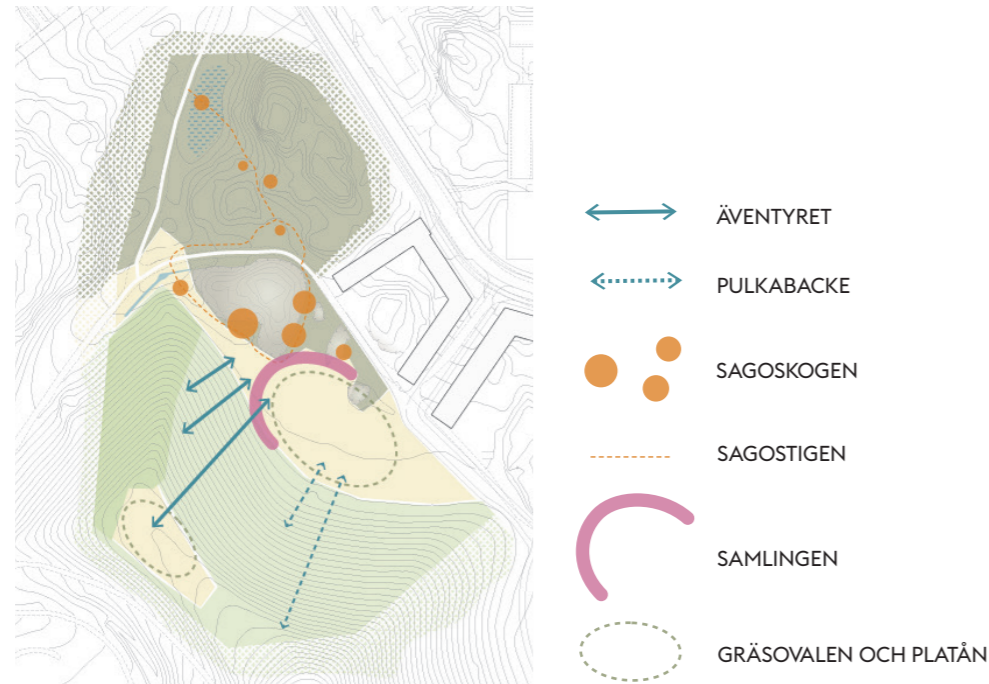
72. Vy från slänten ner mot gräsovalen.



74. Alkärrer.

Förslag Lekplatsen

Koncept

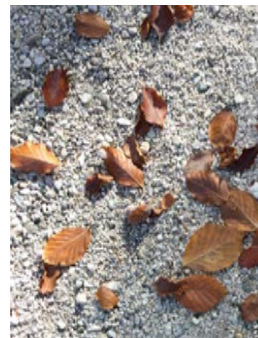


75. Konceptplan.

Materialpalett



76. Betong och sten.



77. Grus.



78. Flis och stubbar.



79. Nät och trä.



80. Träslipers.



81. Träslipers.



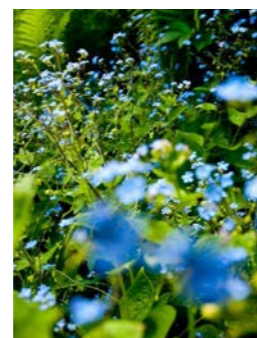
82. Rostfritt stål.



83. Lackat stål.



84. Örtskikt.



85. Örtskikt av förgätmigej.



86. Träskikt med vårblooming.



87. Vårblomning.



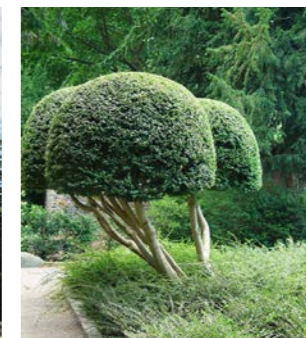
88. Träskikt höstfärg.



89. Vårblomning.



90. Träskikt med karaktär.



91. Formklippt träd.

Äventyret

Äventyret har fokus på motorik och rörelse. Trätrappor, spänger, bryggor och klätternät bildar en motorikbana upp för slänten och binder samman fyra olika lekstationer på vägen: Gung- och snurräventyret på den lägsta nivån, följt av Rutschäventyret, det Stora Kojklotet och slutligen den högt belägna Platån. Leken utspelar sig på olika nivåer i växlande tempon och svårighetsgrad på lekplatsens olika delar. På vintern fungerar slänten bredvid Äventyret som pulkabacke.

Sagoskogen

Sagoskogen lockar till fantasilekar med skogen som tema. De naturliga rumsligheterna brynet och mellan berghällarna förstärks och förädlas

med små tillägg till Skogsrestaurangen, Kojkskogen och Djurskogen. De olika rummen uppmuntrar till lekar som barn gärna leker i skogen, som att samla, plocka, laga mat, bo i koja eller rida på en trästam. Från östra entrén kan Sagoskogen nås via Sagostigen och en välvd träbro.

Samlingen

Via den nya centrala parkentrén rör man sig tillgängligt in till lekplatserna över en grusyta som kopplar ihop Sagoskogen med Äventyret. Denna yta, Samlingen, är bred nog att rymma väderskydd, grillplats och bänkbord samt ett trädäck i bästa solläge. Samlingen avgränsas mot gräsovalen med en låg platsgjuten kant i ljus betong. Grusytan är både infiltrationsyta för dagvatten och tillgängliggör leken.

Gräsovalen och Platån

Koncentrationen av lekobjekt i Äventyret och Sagoskogen kompletteras med två stora öppna gräsrum, Gräsovalen och Platån. På Gräsovalen är det fritt fram att spela boll, flyga drake, ha picknick eller ordna tillfälliga evenemang som barnteater eller konserter. Platån på Äventyrets högsta topp är en lugn oas med sittplatser i en blommande fruktlund och lekskulpturer i form av betande får.

Materialpalett

Materialpaletten på lekplatsen domineras av trä med inslag av rep och stål. Markmaterialen består av gräs, ljus grus, träflis och sand. Ytorna avgränsas med en platsgjuten kant av ljus betong som slingrar sig mellan befintliga träd och berg i dagen.

Förslag Lekplatsen

Illustrationsplan



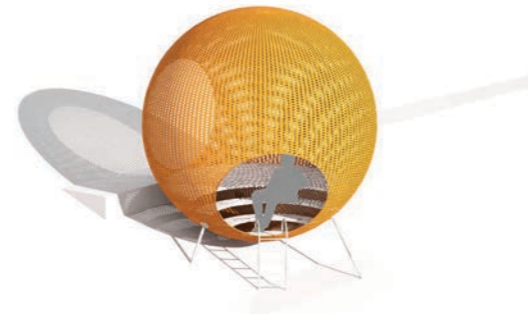
92. Illustrationsplan.

Förslag Lekplatsen

Klotfamiljen

Ett sammanlänkande objekt som dyker upp på lekplatsernas olika delar är den lekfulla "klotfamiljen". Dessa klot förefaller ha rullat ner för slänten och "fastnat" på olika platser i terrängen. I Äventyret placeras det Stora Kojklotet, i Sagoskogen placeras flera mindre kojklot i fallskyddsområde. Ett klot har rutschkana för de minsta och andra uppmuntrar till rollek och klättring. Samlingen får ett stort väderskydd som tillhör klotfamiljen. Dessa förses med belysning.

Klotens materialitet och konstruktion anpassas och optimeras efter respektive funktion. Den starka formen håller ihop familjen även om material och storlek varierar. En varm, orange kulör återkommer i flera av kloten.



93. Stora Kojklotet placeras högst upp i Äventyret.



94. Väderskyddet placeras i Samlingen.



95. Kojklot för barn i olika åldrar placeras i fallskydd i Sagoskogen.



96. Inspiration från sagornas värld.



97. Inspiration kojklot.



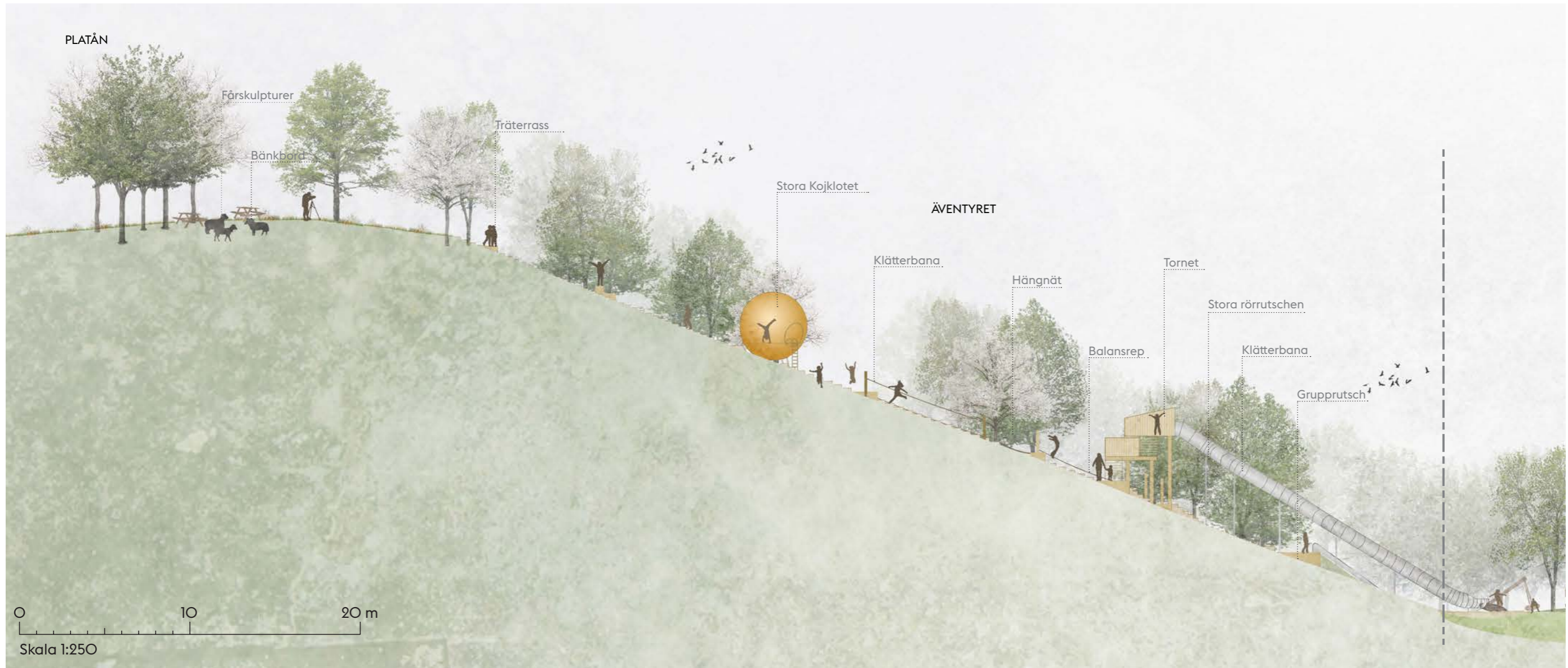
98. Inspiration perforerad plåt.



99. Det Stora Kojklotet har belysning kvällstid och det perforerade plåtskalet ger en luftig känsla som samtidigt gör att klotet glittrar varmt i mörkret.

Förslag Lekplatsen

Elevation Platån och Äventyret



100. Elevation A-a som visar Platån och Äventyret.



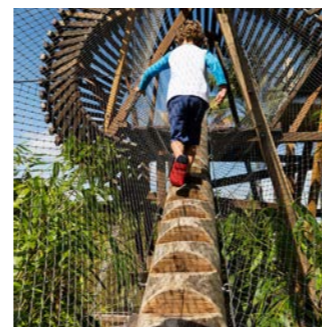
101. Fårskulpturer av trä och rep.



102. Stort klot för lek.



103. Nät att hänga många i.



104. Klätterstock.



105. Rutschlek med trappsystem av slippers.



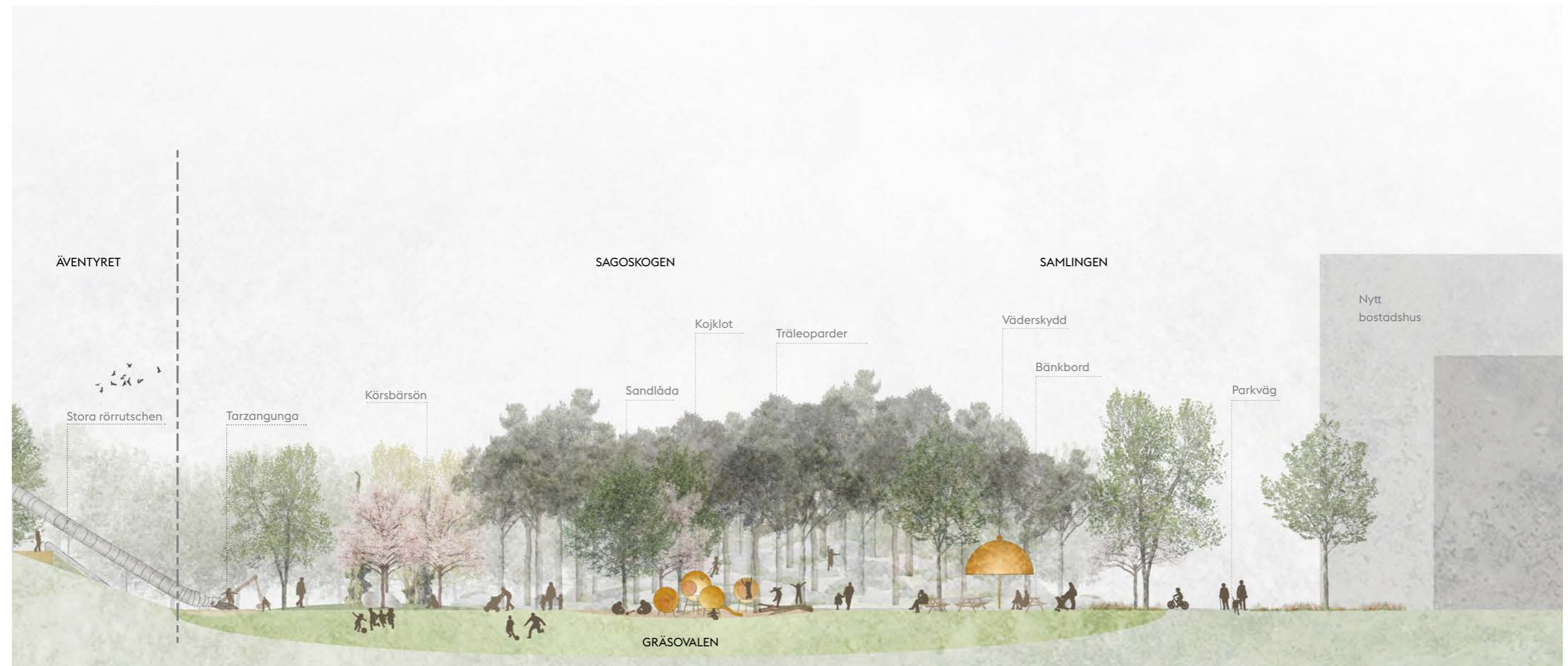
106. Lång rörrutsch.



107. Tarzangunga.

Förslag Lekplatsen

Elevation Sagoskogen, Gräsovalen och Samlingen



108. Elevation A-a visar Sagoskogen, Gräsovalen och Samlingen.



109. Rostfri ränna för lek.



110. Bladbord i skogsrestaurang.



111. Träleoparder.



112. Leksniigel.



113. Urskålade stenar.



114. Organiskt formspråk.



115. Sagotema.

Förslag Lekplatsen

Illustration



116. Illustration

Förslag Lekplatsen

Belysning

Parkens ljusmiljö längs huvudstråken omfamnar Sagoskogen och flyter in över Samlingen.
Gung- och snurräventyret samt Rutschäventyret lättas upp på samma mjuka sätt från en hög mast placerad i kanten intill skogsbrynet vid släntens fot.

En kombination av lägre pollare och en ljusbehandling av det glesa skogsbrynet längs Äventyrets kant bjuder in till tryggt ta sig upp till det stora kojklotet även då mörkret fallit.

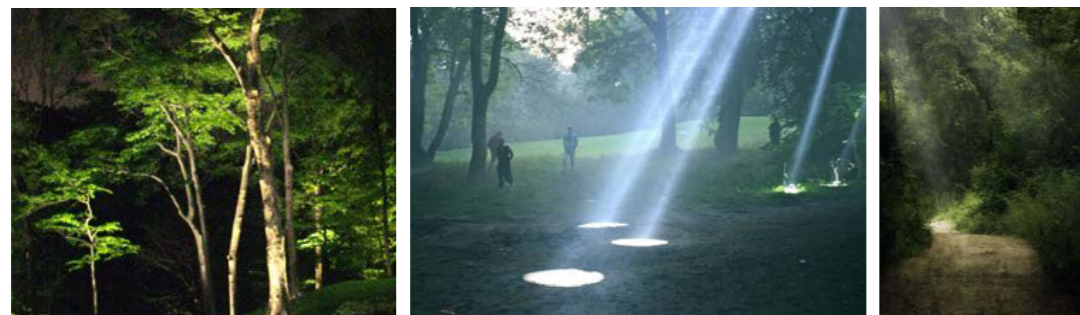
Det Stora Kojklotet blir mörkertid lekens högsta målpunkt och ett avslut på lekens lite större öppnare ljusrum.

I Sagoskogen lockar kojklotens varmt upplysta gluggar. Lekplatsens olika små rum vilar mot en starkt scenografiskt belyst naturlig fond av tallar, stockar och berghällar.

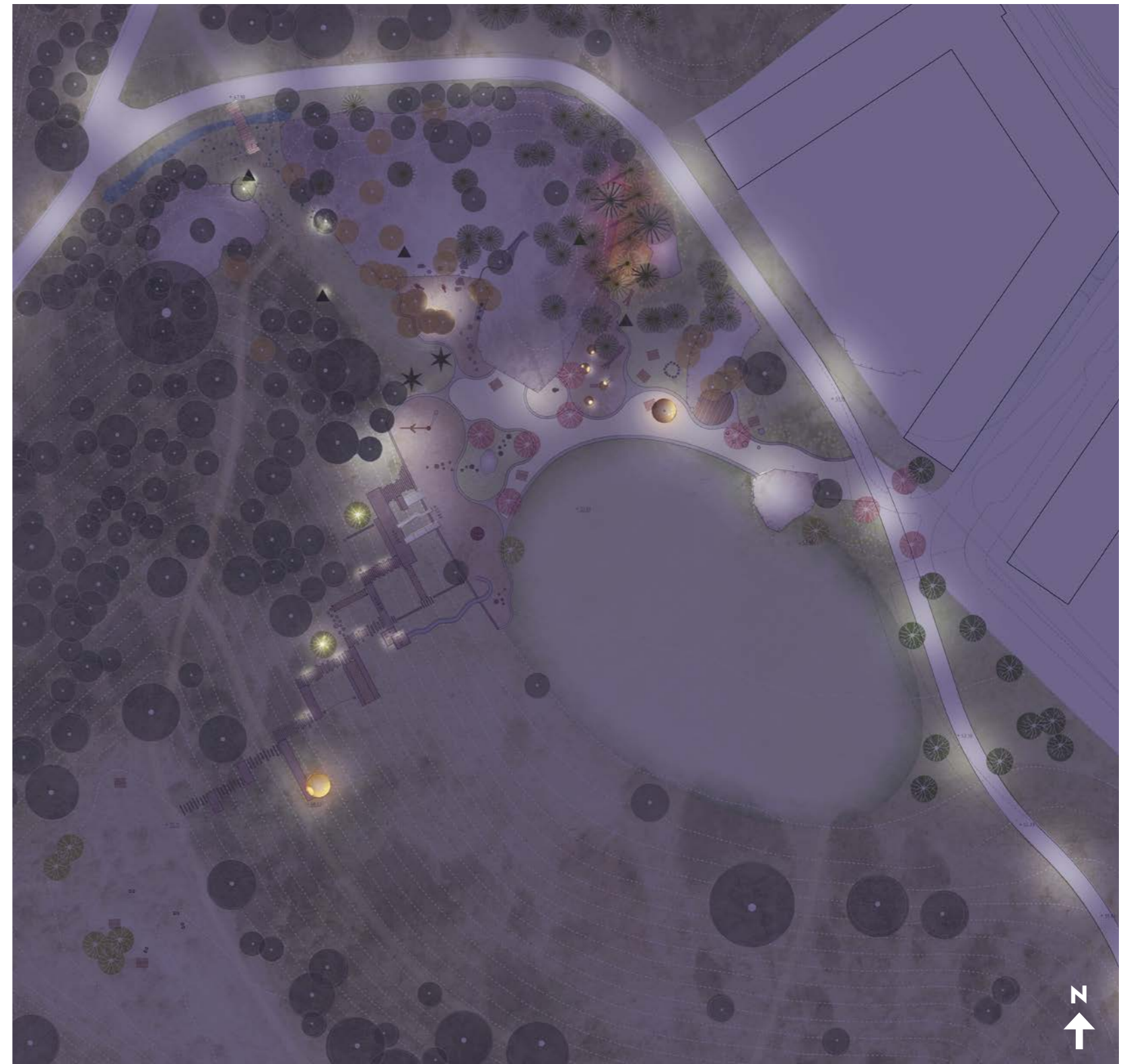
Inspirationsbilder



117. Små lockande ljusrum. 118. Scenografisk fond och inslag av färg.



119. Ljusbehandling av skogsbrynet. 120. Tydligt avgränsade effekter väcker intresse. 121. Större mjuka ljusrum.



122. Belysningsplan över lekplatsen.

Foton och illustrationer

- | | | | |
|--|---|--|---|
| 1. Tyréns | 45. Tyréns | 88. www.taimipuoti.fi | ee2d396afff1923a5eb6bd0d64d72c6e. |
| 2. Tyréns | 46. Tyréns | 89. www.berrys.guru | jpg |
| 3. Tyréns | 47. Tyréns | 90. www.zetas.se | 118. 2.bp.blogspot.com/_RC58EAC3jcs/TPqxoLOrp_I/AAAAE1k/rr7siQjAwIc/s1600/InReviewENOMalfi1hdl10110.jpg |
| 4. Tyréns | 48. Tyréns | 91. PortLand tree tour | |
| 5. Tyréns | 49. AndrénFogelström | 92. LAND Arkitektur | |
| 6. Tyréns | 50. LAND Arkitektur | 93. AndrénFogelström | |
| 7. Tyréns | 51. Tyréns | 94. AndrénFogelström | 119. Suavizando- Fonte: ABDALA |
| 8. Tyréns | 52. Tyréns | 95. AndrénFogelström | 120. Cafés hemsida, Gustav Broströms måndagsmode |
| 9. Stockholms stad | 53. Escofet | 96. Illustration Elsa Beskow, Tomtebobarnen | 121. deviantart (andokadesbois) |
| 10. Park am Gleisdreieck, Atelier LOIDL | 54. Vestre | 97. http://archipostcard.blogspot.se/2010_09_23_archive.html | 122. Tyréns och LAND Arkitektur |
| 11. Stockholms stad | 55. Vestre | 98. David Harber, http://www.davidharber.co.uk/sculpture/mantle.htm | |
| 12. Tyréns | 56. Veksö | 99. AndrénFogelström | |
| 13. Tyréns | 57. LAND Arkitektur | 100. LAND Arkitektur | |
| 14. ruioliveiraphotospot.blogspot.se | 58. AndrénFogelström | 101. Annika Oskarsson, Skansen | |
| 15. Ur artikeln, Tunnelbaneskrot, kunst, vintersport. Af Gunnar Wallewik, arkitekt MAA. | 59. AndrénFogelström | 102. Hai Zhang, Z+T Studio, Marvel Valley, Kina, http://www.Landezine.com/index.php/2017/11/marvel-valley-byzt-studio/ | |
| 16. Organo Wood | 60. LAND Arkitektur | 103. Hai Zhang | |
| 17. Glänta design | 61. AndrénFogelström | 104. Aspect Studio, The Ian Potter Children's WILD PLAY Garden
Sydney Foto: Brett Boardman | |
| 18. Carl-Viggo Hølmebakk | 62. AndrénFogelström | 105. Hapa Collaborative, Terra Nova Play Experience, Vancouver | |
| 19. Tyréns | 63. AndrénFogelström | 106. Plikta parklek i Slottskogen i Göteborg | |
| 20. LAND Arkitektur | 64. LAND Arkitektur | 107. www.playgroundcenter.com | |
| 21. Tyréns | 65. Tyréns | 108. LAND Arkitektur | |
| 22. Tyréns | 66. Tyréns | 109. Lovely Landskap AB, Lurparken
Telefonplan | |
| 23. Tyréns | 67. Tyréns | 110. Elsa Beskow, Solägget | |
| 24. Tyréns | 68. Tom Hanafan River's Edge Park, Sasaki | 111. LAND Arkitektur | |
| 25. Tyréns | 69. Hemsida carvalhoaraujo | 112. Foto Richter Spielgeräte GmbH, snail, http://www.richter-spielgeraete.de/catalog-detail/items/4.24230-schnecke-snail.html | |
| 26. Tyréns | 70. LAND Arkitektur | 113. LAND Arkitektur | |
| 27. Tyréns | 71. LAND Arkitektur | 114. Andersson Jönsson Landskap, Blomsterdalen, http://www.aj-Landskap.se/projekt/parker-torg-gator/blomsterdalen/ | |
| 28. Veksö | 72. LAND Arkitektur | | |
| 29. Foxbelysning | 73. LAND Arkitektur | | |
| 30. AndrénFogelström | 74. LAND Arkitektur | | |
| 31. AndrénFogelström | 75. LAND Arkitektur | | |
| 32. Tyréns | 76. SLA, Ankarparken Malmö | | |
| 33. Glänta design | 77. LAND Arkitektur | | |
| 34. deviantart (andokadesbois) | 78. LAND Arkitektur | | |
| 35. Tyréns | 79. Hai Zhang | | |
| 36. Tyréns | 80. AnderssonJönsson | | |
| 37. Tyréns | 81. Hapa Collaborative, Terra Nova Play Experience, Vancouver | | |
| 38. AndrénFogelström | 82. Plikta parklek, Slottskogen i Göteborg | | |
| 39. Tyréns | 83. Sagolekplatsen i Slottsparken Malmö, foto Jenny Leyman | | |
| 40. Tyréns | 84. Ellen Forsström Allers.se | | |
| 41. Tyréns | 85. Anna Theorin Odla.nu | 115. Illustration Elsa Beskow, Solägget | |
| 42. Israel plads, Köpenhamn, foto Sweco | 86. Dan Pearson Studio, Hampshire | 116. LAND Arkitektur | |
| 43. Tyréns | 87. www.baumkunde.de | 117. i.pinimg.com/originals/ee/2d/39/ | |
| 44. Tyréns | | | |

Projektets namn: Stadsdelspark Vårbergstoppen
Version: Genomförandebeslut

Tidigare utgifter/inkomst	
Mnkr	T o m 2018
Utgifter*	
Investeringsutgift 1	-9,0
Driftkostnader nämnd	
Underhållskostnader nämnd	
Driftkostnader annan nämnd	
Underhållskostnader annan nämnd	
Övriga utgifter/kostnader	
Summa negativa kassaflöden*	-9,0
Inkomster**	
Investeringsinkomst 1	
Övriga investeringsinkomster	
Försäljningsinkomst 1	
Löpande inkomst/intäkt nämnd	
Löpande inkomst/intäkt annan nämnd	
Övriga löpande inkomster/intäkter	
Summa positiva kassaflöden*	0,0
Nettokassaflöde	-9,0

Investeringskalkyl												
Mnkr	År	2019	2020	2021	2022	2023	2024	2025	2026	2027	2028	Total
Utgifter*												
Investeringsutgift 1		-8,5	-27,1	-12,7	0,0	0,0	0,0	0,0	0,0	0,0	0,0	-48,3
Index 5%		0,0	-1,4	-1,3	0,0	0,0	0,0	0,0	0,0	0,0	0,0	-2,7
Delsumma investeringsutgifter inkl påslag		-8,5	-28,5	-14,0	0,0	0,0	0,0	0,0	0,0	0,0	0,0	-51,0
Drift- och underhållskostnader nämnd												
<i>Driftkostnader annan nämnd, preliminärt</i>		0,0	0,0	0,0	-2,0	-2,0	-2,1	-2,1	-2,2	-2,2	-2,3	-14,9
<i>Underhållskostnader annan nämnd</i>												
<i>Övriga utgifter/kostnader</i>												
Delsumma övriga utgifter/ kostnader		0,0	0,0	0,0	-2,0	-2,0	-2,1	-2,1	-2,2	-2,2	-2,3	-14,9
Summa negativa kassaflöden*		-8,5	-28,5	-14,0	-2,0	-2,0	-2,1	-2,1	-2,2	-2,2	-2,3	0,0
Investeringsinkomst 1												0,0
Övriga investeringsinkomster												0,0
Delsumma investeringsinkomster		0,0	0,0	0,0	0,0	0,0	0,0	0,0	0,0	0,0	0,0	0,0
Löpande inkomst/intäkt nämnd												
Löpande inkomst/intäkt annan nämnd												
Delsumma löpande inkomster/intäkter		0,0	0,0	0,0	0,0	0,0	0,0	0,0	0,0	0,0	0,0	0,0
Summa positiva kassaflöden*		0,0	0,0	0,0	0,0	0,0	0,0	0,0	0,0	0,0	0,0	0,0
Nettokassaflöde exklusive restvärden		-8,5	-28,5	-14,0	-2,0	-2,0	-2,1	-2,1	-2,2	-2,2	-2,3	
Restvärden***												
Drift- och underhållskostnader 2028-2040												-33,7
Summa restvärden												-33,7
Nettonuvärde, diskontering 5%		-8,5	-27,1	-12,7	-1,7	-1,7	-1,6	-1,6	-1,5	-1,5	-23,2	-81,2

Kalkylen upprättad av:

namn: Ingrid Widegren
datum: 2019-02-01

Kalkylen granskad av (ekonomichef, controller eller motsvarande):

Resultatanalys												
Resultatpåverkan nämnd**												
Löpande inkomster/intäkter												
Drift- och underhållskostnader		0,0	0,0	0,0	-2,0	-2,0	-2,1	-2,1	-2,2	-2,2	-2,3	
Internränta		0,0	0,0	0,0	-0,6	-0,6	-0,5	-0,5	-0,5	-0,5	-0,4	
Avskrivningar		0,0	0,0	0,0	-2,8	-2,8	-2,8	-2,8	-2,8	-2,8	-2,8	
Reavinster/förluster												0,0
Summa resultatpåverkan nämnd		0,0	0,0	0,0	-5,4	-5,4	-5,4	-5,4	-5,4	-5,5	-5,5	
Resultatpåverkan annan nämnd**												
Löpande inkomster/intäkter												
Drifts- och underhållskostnader												
Summa resultatpåverkan annan nämnd		0,0	0,0	0,0	0,0	0,0	0,0	0,0	0,0	0,0	0,0	

*Negativa kassaflöden, dvs utflöden av pengar, anges med negativa tecken (minustecken) före beloppen

**Positiva kassaflöden, dvs inflöden av pengar, anges med positivt tecken

***Restvärden, dvs ekonomiska konsekvenser som inträffar efter kalkylperiodens slut (från år 11 och framåt, blir kassaflöde år 10)