

Grönare Stockholm

Ny stadspark Vårbergstoppen

Programhandling



Stockholms
stad



2018.04.05



Innehåll

Inledning

- Om stadspark Vårbergstoppen
- Riktlinjer, analys och mål
- Gestaltungsprinciper

3
4
5

Förslag

- Översikt
- Illustrationsplan
- Rörelsestråk
- Belysning
- Entréer
- Topparna, översikt
- Norra toppen
- Södra toppen
- Grytan
- Lekplatsen, översikt
- Lekplatsen, förslag
- Lekplatsen, belysning

6
7
8
10
11
13
14
15
17
18
19
25

Bilaga

- Källor, Foton och illustrationer
- Siffror vid bildtext refererar till källförteckning.
Ej numrerade bilder/illustrationer är gjorda av Tyréns.

26



AndrénFogelström

Medverkande

Stockholms stad:

Jean-Louis Dessalles, landskapsarkitekt
och projektledare, Trafikkontoret
Love Örsan, parkingenjör, Skärholmens
stadsdelsförvaltning

Tyréns:

Ylva Johansson, landskapsarkitekt
Tuva Jones, ljusdesigner
Liselott Luhr, landskapsarkitekt
Elin Östrin, landskapsarkitekt

Land Arkitektur:

Lina Andersson, landskapsarkitekt
Tora Bärnarp, landskapsarkitekt
Rebecka Rosén, landskapsarkitekt
Johanna Andersson,
landskapsarkitekturpraktikant

AndrénFogelström:

Moa Andrén, arkitekt
Tove Fogelström, arkitekt
Pär Falkenäng, arkitekturpraktikant

Historik och förutsättningar

För information om bakgrund,
se dokumentet
"Ny stadspark Vårbergstoppen,
Historik och förutsättningar" som
finns på Stockholms stads hemsida,
www.stockholm.se



Inledning

Om stadspark Vårbergstoppen

Vårbergstoppen blir stadspark

Med utgångspunkt i Grönare Stockholm och Parkplan för Skårholmen, ska Vårbergstoppen utvecklas till en ny hög natur- och rekreationsvärden. Trafikkontoret i Stockholms stad vill förädla dessa i samarbete med Skårholmens stadsdelsförvaltning. Miljöförvaltningen och invånarna i Skårholmen. Parken ska rustas till en modern park med aktiviteter för både unga, barn och äldre. Det är den största enskilda satsningen inom ramen för Grönare Stockholm.

Om toppen

Vårbergstoppen är en 90 meter hög konstgjord kulle belägen i södra Stockholm, sydväst om Vårbergs centrum, tio minuters promenad från tunnelbanestationen Vårberg.

Ny bebyggelse planeras mot Vårbergsvägen. I den norra delen av Vårbergstoppen finns Vikingaberget som

är Stockholms högsta naturliga punkt, 77 m ö.h. Hela grönområdet är en del av Bornsjökilen som är en av Stockholms tio gröna kilar.

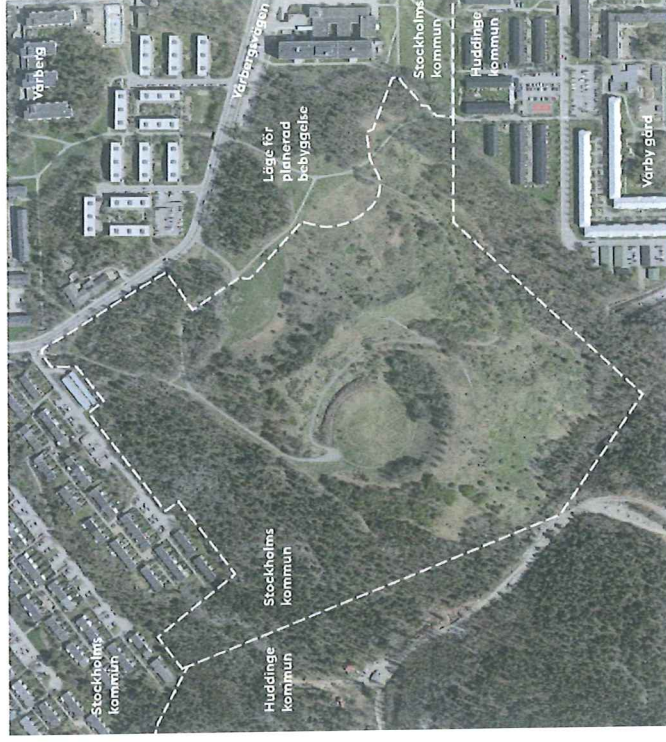
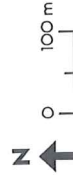
Utsikten från Vårbergstoppens högsta punkt är oslagbar med ett storslaget panorama över Mälaren och Storstockholm. Flottsbrobacken, Kista Torn, Kaknåstornet, Globen, Nackamasterna – alla landmärken syns härifrån under klara dagar.

En befintlig gång- och cykelväg leder runt området och till de två utsiktspunkterna. Delar av sträckan är belyst och asfalterad.

1. Övan: Vårbergstoppens läge i förhållande till Vårby gård, Vårbergs centrum och Ekerö.



2. Till höger: Gräns för Vårbergstoppen, ny stadspark markerad med streckad linje.



3. Till vänster: Platan på norra toppen.

4. Till höger: Utsikt från södra toppen.

Inledning

Riktlinjer, analys och mål

Övergripande riktlinjer i Grönare Stockholm

“Stockholmarna ska ha tillgång till parker och natur med höga rekreations- och naturvärden”

Den övergripande målbilden i vision, översiktsplan och miljöprogram är att alla stockholmarna ska ha tillgång till parker och natur av höga rekreativa och ekologiska värden. Parken och natur ska vara en del av stadens offentliga rum som kopplar ihop staden och som bidrar till en levande och trygg stad för alla. De offentliga rummen ska vara av hög kvalitet och svara mot olika typer av behov. Medborgarna ska kunna vara delaktiga i kring utvecklingen av sina gröna miljöer.

“Staden ska ha en livskraftig grönsstruktur med rik biologisk mångfald”

Målbilden i vision, översiktsplan och miljöprogram är att Stockholm ska vara en av världens renaste och vackraste huvudstäder med en livskraftig grönsstruktur och rik biologisk mångfald. Stadens gröna och blå karaktär är en central del av Stockholms identitet och attraktivitet för såväl invånare som besökare. Ny bebyggelse ska samspela med landskapets kvaliteter och grönsstrukturens värden och funktioner.

“Ett effektivt resursutnyttjande och samspel mellan förvaltning och utveckling”

Parker och naturområden representerar stora värden som har byggts upp under lång tid. Målbilden i vision och kommunfullmäktiges budget är att stadens resurser alltid ska utnyttjas effektivt. Stockholm ska därmed ha en långsiktigt hållbar och ansvarstagande förvaltning av parker och naturområden för att behålla och vidareutveckla stadens attraktionskraft. Begreppet Ekosystemtjänster ska arbetas i som verktyg i stadsutvecklingen och integreras i ekonomiska ställningstaganden i samband med exploatering och förvaltning.

Värbergstoppens styrkor och svagheter

Styrkor +

- Landskapsrum med stark identitet. Platsen är en stor tillgång för boende och besökare med stor potential att bli en regional park.
- Många olika målgrupper och ett stort upptagningsområde.
- Gott om plats för evenemang och tillställningar.
- Vackra siktlinjer och landskapsvyer, både i parkrummet vid bergets fot liksom längs vägen mot topparna.
- Flyttfågelsträck och magnifikt utsikt.
- Unik naturmiljö i Stockholm med stor förekomst av halvöppna miljöer med en mångfald av kärnväxflora och buskskikt. Detta är ovanligt ur ett Stockholmsperspektiv.
- Höga ekologiska värden, inom habitatnätverk för eklevande arter, groddjur och barrskogsfåglar.

Svagheter =

- Kvällstid kan delar av området upplevas som otrugga.
- Delar av området är svårtillgängligt och svårorienterat, delvis på grund av topografien.
- Vissa platser har varit igenvuxna.
- Otydliga entréer från vissa håll.
- Delar av parken upplevs som storskaliga.



5. Värbergstoppen har stark identitet. Parken är unik med välavvägda siktlinjer och en parkväg som leder besökaren mot toppen genom en mjukt slingrande och stigande stutning.



6. De halvöppna miljöerna med stor artrikedom är ovanliga i Stockholmsområdet.



7. Vissa delar av området är igenvuxna.



8. Delar av gångstråket saknar belysning.

Mål för stadspark Värbergstoppen

Orienterbarhet

- Tydliggöra och förstärka områdets identitet, stråk och viktiga målpunkter.
- Stärka struktur och kopplingar - skapa en tydlighet mellan parkens olika rum.
- Förstärka sambanden mellan parkens olika nivåer.

Kvalitet och omsorg

- Förstärka kvalitetsnivån i gestaltningen.
- Verka för samspel, kontinuitet och långsiktig hållbarhet i val av material.
- Eftersträva omsorg om detaljer.
- Förbättra underhållet och förvaltningen, inte minst genom medveten röjning och landskapsvård.

Skala

- Verka för ökad diversitet i karaktär och skala i området.
- Tillföra möbler och grönska av hög kvalitet samt i olika storlek och skala.

Upplevelsvärden

- Verka för tydligare och fler mötesplatser för olika målgrupper.
- Behålla möjligheten med en flexibel användning av parken.
- Förbättra upplevelsen av Värbergstoppen som trygg och trygg genom att förbättra belysningen utan att platsens kvaliteter går förlorade.



9. En tydlig hierarki mellan olika gångstråk samt fria siktlinjer gör det enklare att hitta.



10. Kvalitet i detaljer samt välsköta parker signalerar trygghet och bidrar positivt till upplevelsen av en plats.



11. Social gemenskap stimuleras av att det finns en mänsklig, intim skala i storskaliga miljöer.



12. Flera mötesplatser för stadens invånare och besökare ökar diversiteten. Detta ger positiva effekter för folklivet.

Inledning

Gestaltungsprinciper

Stockholms tippor och toppar

Med omvandlingen av Stockholms city och byggandet av nya förorter på 1960-talet uppstod frågan vad man skulle göra av de stora mängder schakt- och rivningsmassor som uppkom när man rev, sprängde och beredde väg för den nya tunnelbanan. Att göra sig av med massorna var inte det lättaste och ingenjörerna som jobbade med projektet planerade att sprida ut dem i olika dalgångar.

Holger Blom, som var stadsrådgårdsmästare i Stockholm från 1938 till 1971, tyckte att idén var fel ur en estetisk synvinkel. Den kreativa lösningen blev istället att deponera materialet i konstgjorda berg eller toppar. I skissarbetet anlätades konstnärer som skulpterade fram topparna i modellera. Stadsrådgårdsmästaren såg kullarna som landskapskulpturer som med sina artificiella former och stora skala skulle bryta av mot landskapet och fungera som rekreationsområden. I planen ingick också ett medvetet namnbyte där en tipp slutligen blev en topp, en av dessa är Vårbergstoppen.

"Jordskulpturer skapade av människan"

Holger Blom om topparna.

Dagens principer

Många av de grundläggande principer som Holger Blom och hans medarbetare utgick ifrån är lika aktuella idag. Utifrån dessa har följande gestaltungsprinciper formulerats:

Utgå från den mänskliga skalan.

- Eftersträva enkelhet, funktion och omsorg om detaljer.
- Välj möbler och material som är godkända ur tillgänglighetssynpunkt för att inkludera alla brukargrupper.
- Tillför byggda objekt i goda lägen som skyddar mot väder och vind och fungerar som mötesplatser.

Samordna material och formspråk för att binda samman parkens olika delar.

- Samma material, utrustning och kulörer ska väljas i parken så långt det är möjligt.
- Cirkeln väljs som sammanhängande formelement. Denna kan förekomma på olika sätt, exempelvis som tillförda objekt eller grafik i marknivå.

Lyft fram, bevara och förädla parkens kvaliteter och historica.

- Säkerställ att alla tillägg har god, medveten gestaltning anpassad till platsen.
- Öka förståelsen för platsen.
- Ta tillbaka den geometriska skarpa som var tydlig då parken var nyanlagd.



13. Delar av parken upplevs idag, som storskaliga. Att tillföra lekfulla objekt, anpassade till den mänskliga skalan är positivt.

Materialpalett

Längsiktig hållbarhet ska eftersträvas vid val av material.

Material ska vara hållbara mot åverkan och lätt kunna bytas ut.

Samma material väljs om möjligt i hela parken. Följande är gemensamma för parkens olika delar:

Trä

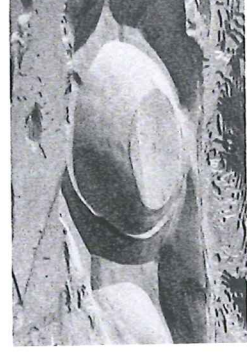
- Trä förekommer exempelvis i soffor, träavtäckningar och lekutrustning.
- Nordiskt, långsamvuxet trä väljs företrädesvis.
- Trä ytbehandlas med kisel vilket ger en grå yta. Behandlingen tillför även ett extra röt- och mögelskydd.

Stål

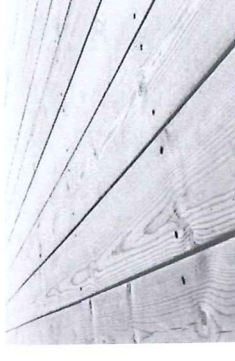
- Obehandlat, rostfritt stål används där slitaget är högt, exempelvis i utegym och rutschkanor.
- Övriga ståldetaljer som exempelvis underreden till möbler, belysning och räcken lackas i samma kulör.

Betong

- Betong förekommer som kamter/materialgränser samt i vissa byggda objekt.
- Betongen ges en ljusare kulör än vanligt genom inblandning av exempelvis marmorkross.



15. Delar av parken hade från början en tydlig geometrisk skärpa som genom åren har gått förlorad.



16. Kiselbehandlat trä föreslås i såväl möbler som platsbyggda trädäck. Inga trädetaljer lackas.



17. Stål används i underreden till möbler. Obehandlat, rostfritt stål används i kombination med lackat stål.



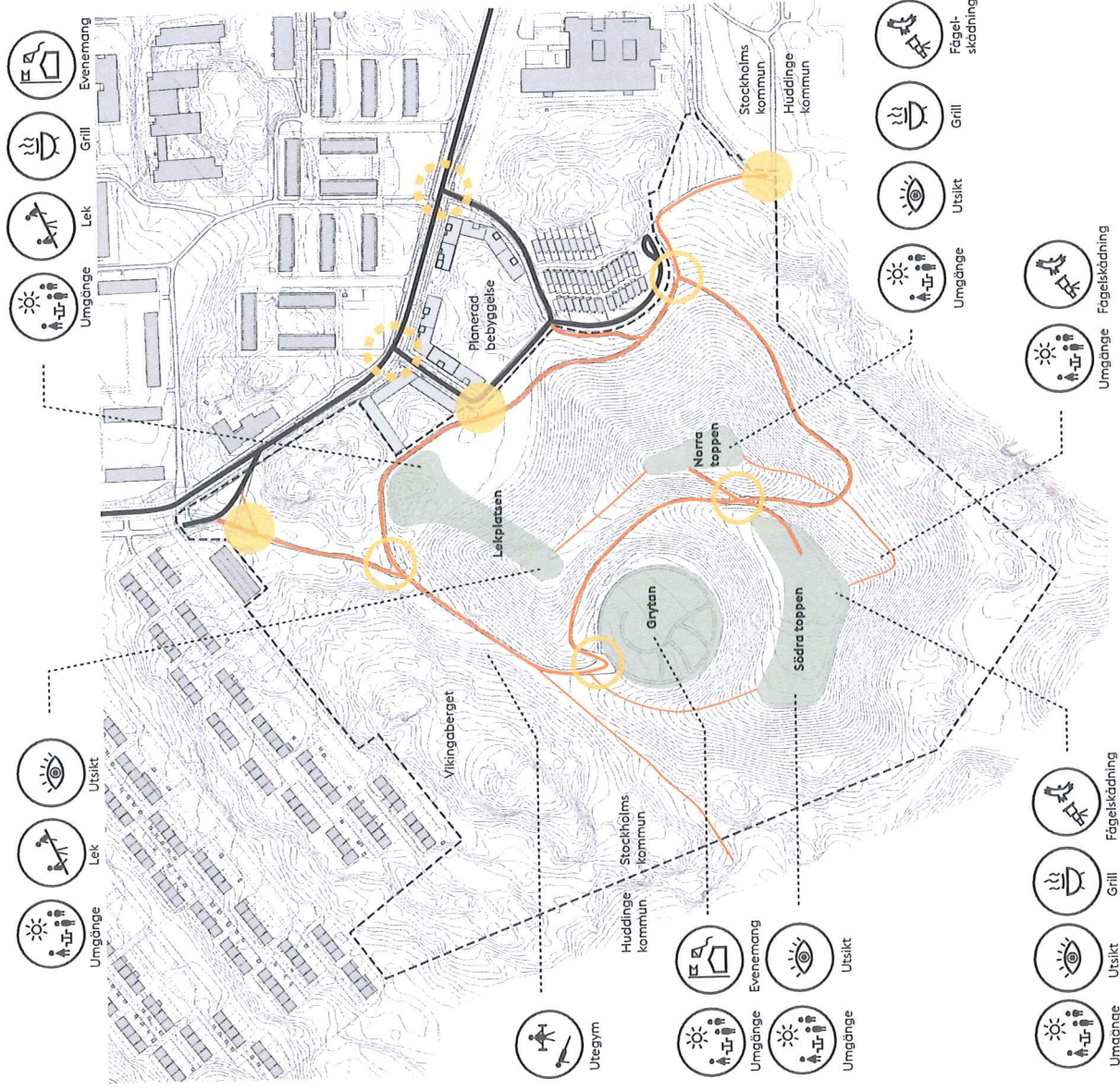
18. Ljus plattsuten betong i fria former kombinerat med vegetation.

Förslag Översikt

Entréer, rörelsemönster och målpunkter

Vårbergstoppen kommer att få en ny parkentré i anslutning till den nya bebyggelsen, samt i parkens norra del där en gångkoppling till Vårbergsvägen föreslås. Den befintliga entrén mot Vårby gård förtydligas. Samtliga entréer ges en samordnad utformning. Parken kommer även att annonseras från Vårbergsvägen genom entréer i anslutning till den nya bebyggelsen.

Huvudstråken kommer att beläggas med asfalt och få ny belysning. De enda undantagen är de korta, asfalterade sträckorna upp till de två topparna, som precis som idag kommer att vara utan belysning. I parken kommer det även att finnas ett mera finmaskigt nät av gångstråk, sekundära stråk. Dessa kan se ut på olika sätt men består i de flesta fall av upptrampade stigar eller stigar med klippt gräs.



Förklaringar

- Gräns för park
- Huvudstråk i park
- Sekundärt stråk/stig i park
- Gata
- Målpunkt
- Entré till park
- Nod i park
- Entré från gata (annonserar park)



19. Planen visar entréer, rörelsemönster och målpunkter.

Förslag Illustrationsplan

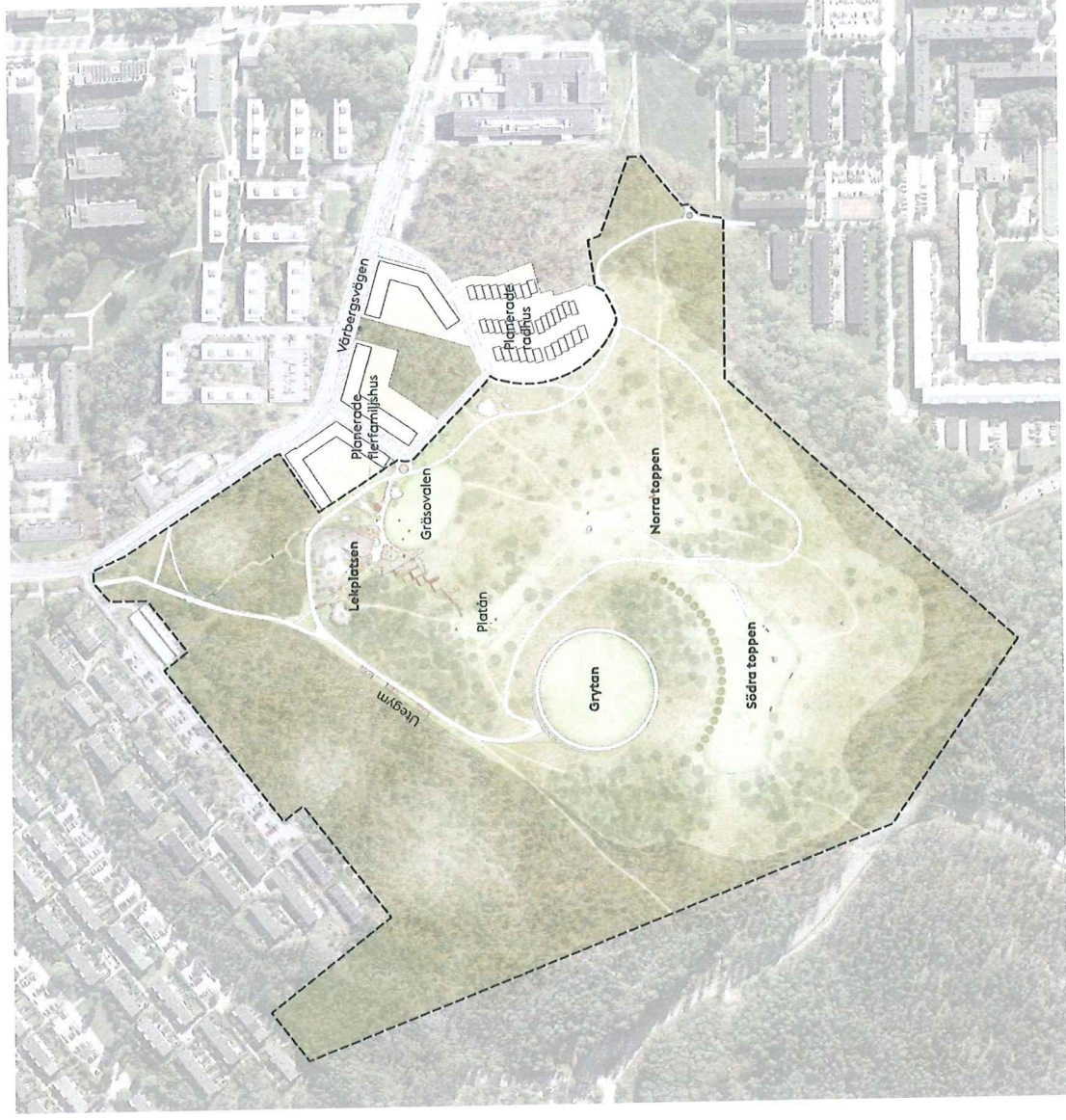
Beskrivning

Grytan, Gräsövalen och de två topparna är viktiga målpunkter idag. Dessa kommer att behålla sin funktion samt kompletteras med möblering och andra tillägg.

Nya målpunkter kommer att skapas. En stor lekplats kommer att anläggas i anslutning till den nya bebyggelsen. Ett utegym föreslås i anslutning till huvudstråket.

Den största delen av parken kommer att behålla sin karaktär gällande vegetationstyper. En stor del av parken utgörs idag av skog med inslag av berg i dagen. Dessa delar kommer att lämnas orörda.

När parken var nyanlagd var karaktären av hägmark dominerande. Genom åren har delar av denna vuxit igen. Ett av delmålen i projektet är att återskapa vissa av dessa miljöer. Hägmarker är ovanliga i Stockholmsområdet och viktiga livsmiljöer för fåglar. De är även attraktiva som vistelsemiljöer.



Förklaringar

--- Gräns för park

□ Klippat gräs

□ Hägmark med enstaka inslag av buskar och träd

□ Hägmark med tydliga inslag av buskar och träd

□ Skog

□ Berg i dagen

N ↑
0 50 100 m
Skala 1:4000

20. Planen visar målpunkter och vegetationstyper

Förslag Rörelsestråk

Rörelsestråken och dess möblering

Huvudstråk

Huvudstråket kommer att ha en bredd på cirka 2,5-4 meter och ha ett ytskikt av asfalt. Stråket kommer att få ny, modern och funktionell belysning. I anslutning till stråket föreslås nya soffor med armstöd och ryggstöd. Målet är att stråket ska upplevas som bekvämt och tryggt dygnet runt. De målpunkter som ligger en bit från stråket kommer att annonseras via skyltar.

Mindre stråk

Befintligt system av stigar och spontant uppkomna gångvägar kommer att behållas. Några av dessa förtydligas och förlängs. Målet är att dessa ska upplevas som ett komplement till huvudstråket och leda till platser som ligger en bit ifrån detta. Som besökare upplevs det även positivt att ha möjlighet till flera vägval. Enstaka skyltar kan placeras i anslutning till dessa för att förbättra orienterbarheten.

Trappväg

Mellan Södra toppen och Grytan finns idag en anlagd trappväg på en del av sträckan. Denna föreslås att förlängas för att förstärka kopplingen mellan dessa två målpunkter.

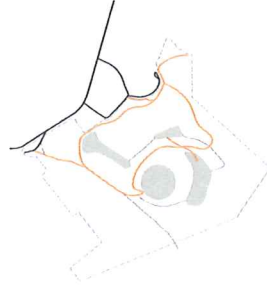
Materialpalett



Trä Grönt stål

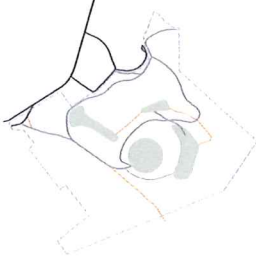
Olika typer av rörelsestråk

Huvudstråk



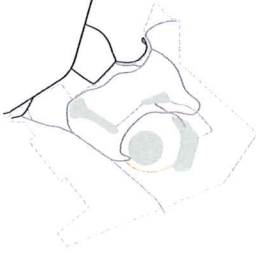
21. Läge för huvudstråk.

Mindre stråk

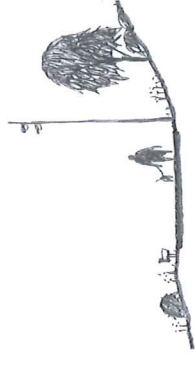


23. Läge för mindre stråk.

Trappväg



26. Läge för trappväg.



22. Principsektion för huvudstråk.



24. Principsektion för mindre stråk, upptrampad stig i skog.

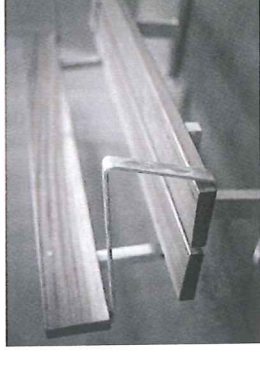


25. Principsektion för mindre stråk, upptrampad eller klippt stig i gräs eller ängsmark.

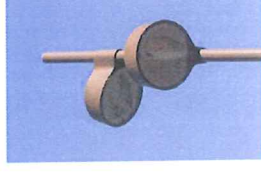


27. Principsektion för trappväg.

Grundmöblering

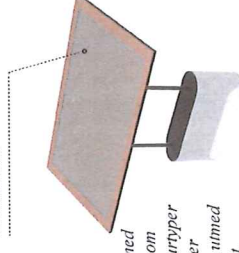


28. En bekväm soffa med armstöd föreslås längs huvudstråket. Underredet lackas i kulör lika övrig utrustning.



29. Belysning utmed huvudstråk. Stolpe och armaturer lackas i samma kulör som övrig utrustning.

Skyltkasset för enkelt byte och uppdatering av information.



30. Skyltar med information om platsen, naturtyper och fågelarter återkommer utmed huvudstråket.

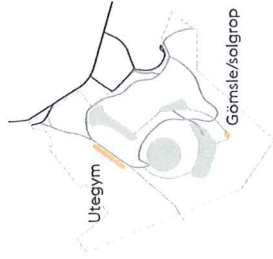


Stockholms stad

Förslag Rörelsestråk

Tillägg

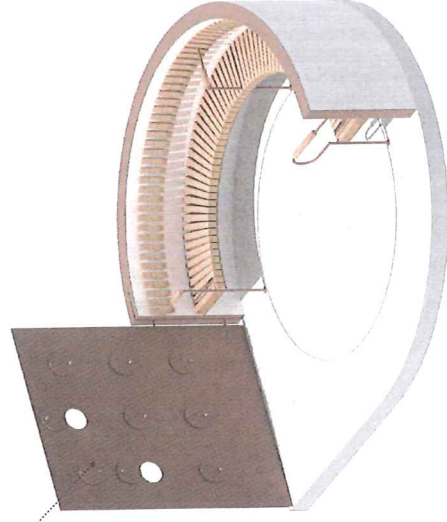
I anslutning till stråken placeras några tillägg som kommer att locka olika brukargrupper. Läget för dessa redovisas på kartan nedan.



Solgrop/gömsle för ornitologer

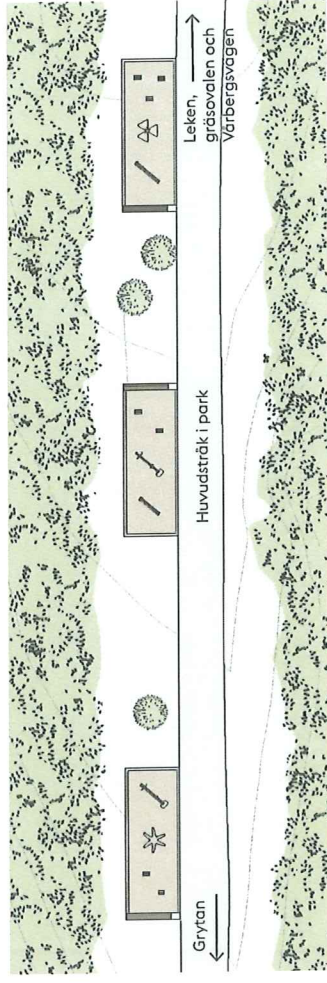
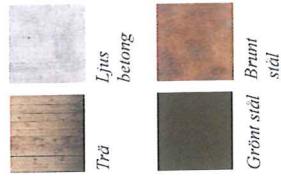
Delvis nedgrävd i den södervända hagmarken placeras en sittvänlig solgrop av betong och stål. Solgropen fungerar som gömsle för ornitologer och ger möjlighet att komma nära och fotografera fågellivet. En platsbyggd soffa med skydd i ryggen kommer att skapa en intim och skyddad miljö.

Fågelskädnig via luckor. Luckornas baksida kan användas för placering av information om fåglar.



31. Illustration solgrop gömsle.

Materialpalett



32. Principskiss utegym, skala 1:400.

Utegyms

I anslutning till huvudstråket föreslås ett utegym. Detta utformas för att passa olika brukargrupper. Information och förslag till möjliga träningsprogram integreras i utformningen.



33. Utegyms i ek och rosfritt. Placeras intill huvudstråket.

Förslag Belysning

Ljus och mörker

Vårbergstoppens naturliga förhållande till dygnet och årets skiftningar är en kvalitet som föreslås värmas genom varmsamma inslag av belysta ytor.

Ljusmiljön längs det belysta huvudstråket blir mjuk, väl avbländad och till platsen anpassad i ljusnivå och skala. Sista sträckorna upp till topparna lämnas obelysta för att ge möjlighet att adaptera till mörkret, himlens ljus och ljuset från staden.

Entréerna markeras med inslag av tydligare ljusriktningar som lyfter fram detaljer av entréernas tillägg.

Den plats i parken där ett större belyst rum tillkommer är kring lekplatsen.

Platsspecifika och intresseskapande ljusmiljöer samlas till lekplatsen och Grytan.



34. Visionsbild huvudstråkets ljusmiljö.

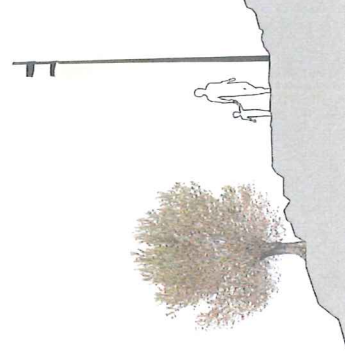
Materialiet för stråket föreslås ha ett enkelt formspråk med armaturhus som ej är luminanta för att själva stråket och dess närmaste omgivning skall framträda och armaturena i sig inte skapa pårlband som drar uppmärksamhet till sig mörkertid.

Två cylinderrformade armaturer vinklade och trappade upp mot toppen ger stora ljusrum kring varje stolpe och belyser omgivande vegetation.

Material



36. Belysningsplan.



35. Illustration över huvudstråkets belysningsmaterial.

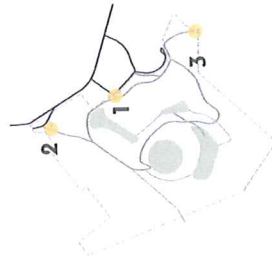
Förslag Entréer

Beskrivning

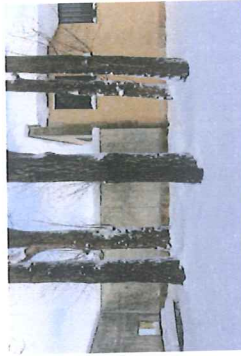
I dagsläget är entréerna till Vårbergstoppen otydliga och information om parken saknas.

I förslaget skapas tre tydliga entréer till den nya stadsparken. Dessa ges en sammanhållen gestaltning och materialpalett. Cirkein föreslås som sammanhållet formelement. I anslutning till varje entré föreslås medvetet placerade träd med låg markvegetation, olika typer av sittplatser samt karta eller annan information om parken. Målet är att entréerna ska fungera som mötesplatser och förtydliga Vårbergstoppens gränser.

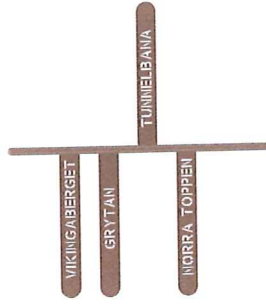
Läget för entréerna redovisas på kartan nedan.



1. Entré vid planerad bebyggelse
2. Entré vid Vårbergsvägen
3. Entré vid Vårby gård

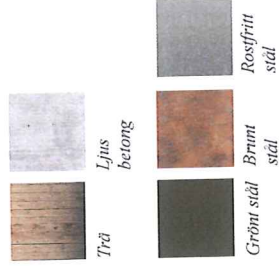


37. Inspirationsbild träd i cirkel. Bilden är togen på Skogshygkogården i Gamla Enskede.



38. Riktningvisande skyltar föreslås vid entréer och noder. Utformning av orienteringsskyltar samordnas med övrig utrustning.

Materialpalett

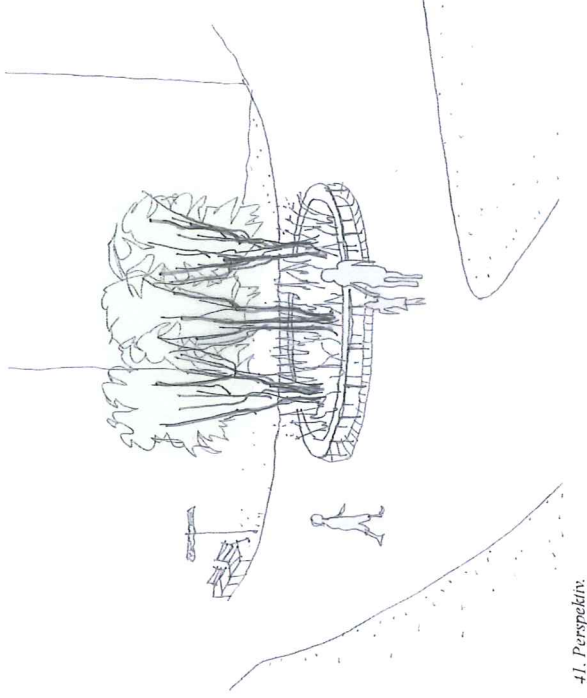


1. Entré vid planerad bebyggelse

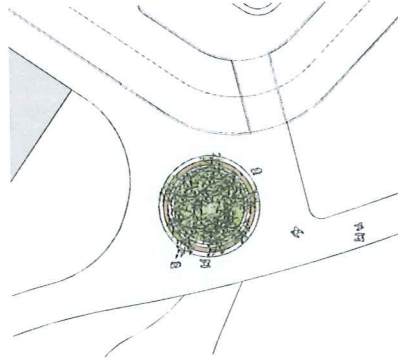
På denna plats möter den nya gatan Vårbergstoppens stadspark.

En cirkel med träd placeras i mitten av de gångvägar som sammanstrålar. Som undervegetation föreslås perenna gräs i en infiltrationsyta. En cirkulär bänk placeras runt cirkel för att möjliggöra sittplatser i alla riktningar.

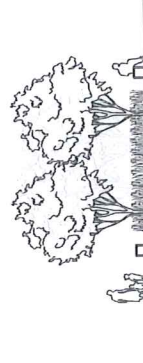
Flerstammiga träd, exempelvis vejkösl, Prunus mahaleb, föreslås. Dessa kommer att utgöra en fin kontrast mot den strikta bebyggelsen.



41. Perspektiv.



39. Plan, skala 1:400.



40. Sektion, skala 1:200.



42. Inspirationsbild som visar rund bänk med planteringsyta i mitten.

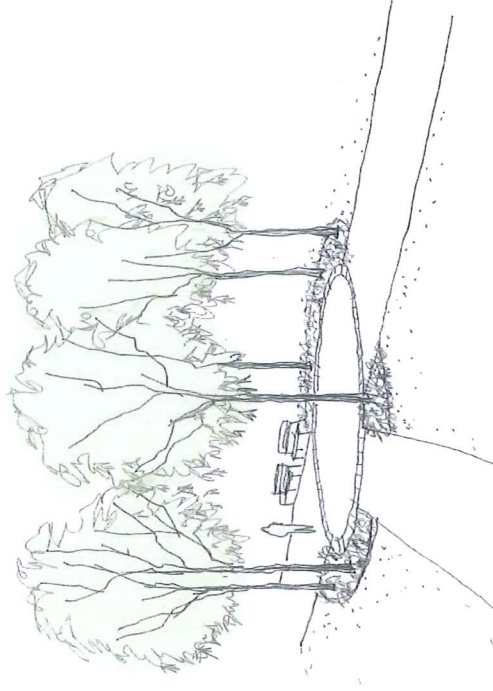
Förslag Entréer

2. Entré från Vårbergsvägen

En ny gångväg tillkommer mellan Vårbergsvägen och befintlig gångväg.

En cirkel med träd placeras i cirkel utanför korsningen. Flikbladig al föreslås, en förädlad variant av vanlig al som växer naturligt i närheten. Som undervegetation föreslås låga marktäckare exempelvis storfyle.

Ett par sittplatser och en informationstavla placeras i gränsen mellan gräs och asfalt. En cirkel av betongmarksten i asfalten förstärker den cirkulära formen.



43. Perspektiv.

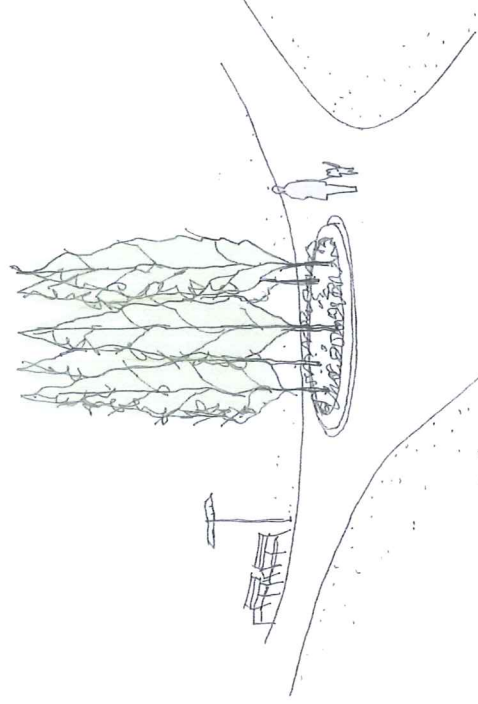
3. Entré från Vårby gård

Denna plats utgör entré mot Vårby gård och ligger på gränsen till Huddinge kommun.

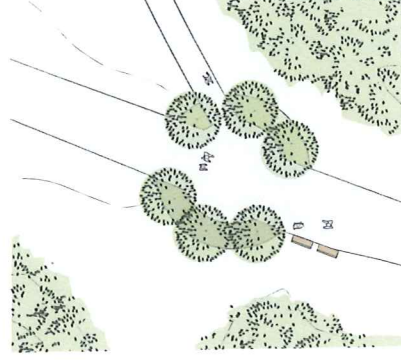
En upphöjd cirkel med träd placeras i mitten av de gångvägar som sammanskrälar. Ytan kan fungera som en infiltrationsyta och som undervegetation föreslås låga marktäckare, exempelvis blåsipppa. Kanten runt cirkeln kan utformas i sthöjd för att skapa informella sittplatser.

Som träd föreslås pelarek, en förädlad variant av vanlig ek som växer naturligt i närheten.

Ett par sittplatser och en informationstavla placeras i gränsen mellan gräs och asfalt.



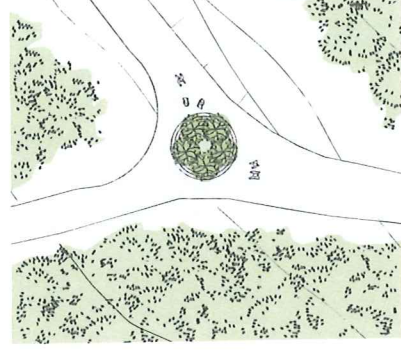
46. Perspektiv.



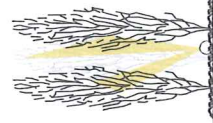
44. Plan, skala 1:400.



45. Sektion skala 1:200. Ljus riktas mot utvalda delar av entréns beståndsdelar.



47. Plan, skala 1:400.

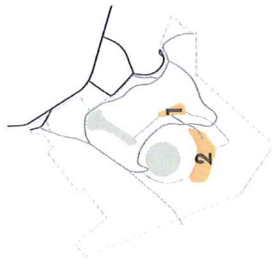


48. Sektion, skala 1:200. Ljus riktas mot utvalda delar av entréns beståndsdelar.

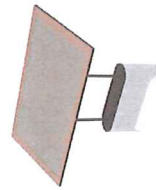
Förslag Topparna

Översikt

De båda topparna är viktiga målpunkter för besökare till Vårbergstoppen. Till båda finns tydliga gångstråk med beläggning av asfalt. Topparna används idag för picknick, fågelskådning, stjärnskådning och umgänge. Båda har sparsam möblering i form av robusta bänkar. Topparna har olika karaktär, se beskrivning under respektive topp.



1. Norra toppen
2. Södra toppen

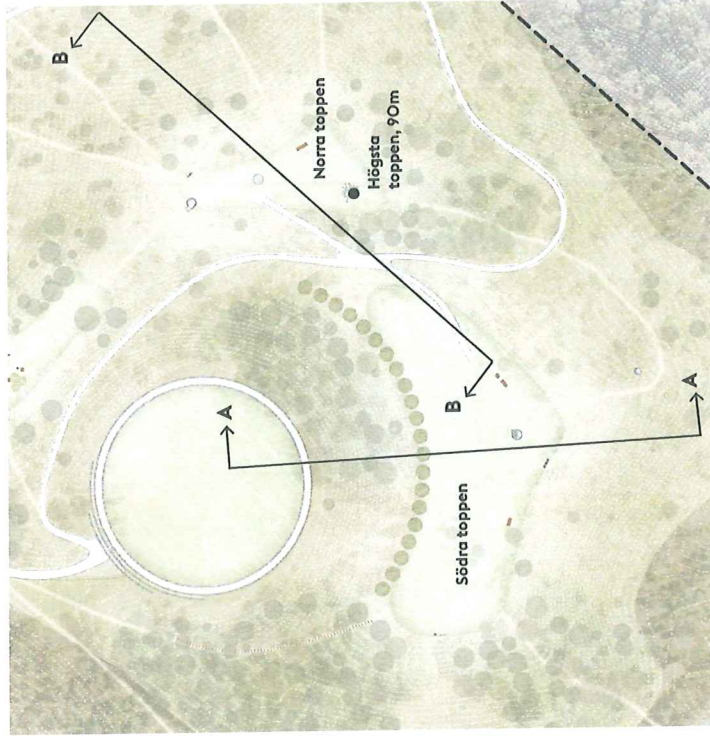


49. På strategiska punkter placeras tavlor med information om exempelvis fåglar, utsikta och väder.

Materialpalett

Trä	Ljus betong	Grönt stål
		Brunt stål

Grundmöblering



50. Översikt topparna.



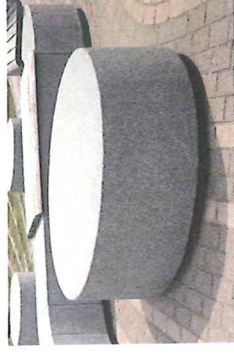
53. På båda topparna placeras generösa bänkbord som kan användas vid picknick.



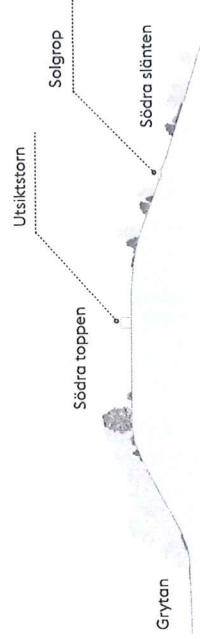
54. Cykelställ 'Vroom' från Vestro.



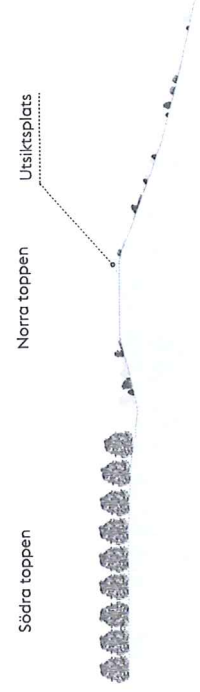
55. Skräppkorg 'City' från Vestro.



56. Grillbrick 'Outfit' från Veksö



51. Elevation A - A, skala 1:2000



52. Elevation B - B, skala 1:2000

Förslag Norra toppen

Beskrivning

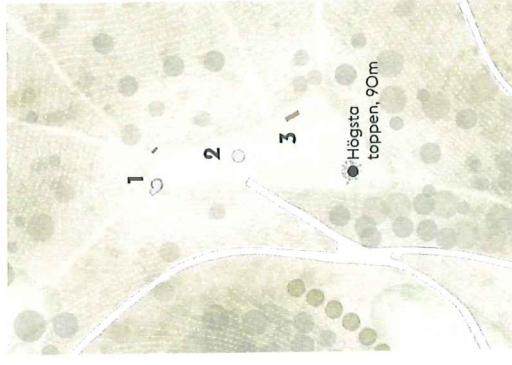
Norra toppen är parkens högsta punkt och karaktäriseras av vid milsutsikt, lågt gräs och mycket himmel. Den är till skillnad från den södra ej rumsligt avgränsad.

På den nordligaste spetsen föreslås en samlingsplats i form av en utsiktsplats med vindskyddade sittplatser. Denna kommer att fungera för såväl fågelskådning och undervisning som för vistelse och umgänge.

Den högsta punkten av Norra toppen skulle kunna markeras. Förslagsvis genom samarbete med konstnär som tar fram förslag. I marken mitt på toppen, nedfält i gräset, föreslås ett cirkulärt riktningsmärke som på ett lekfullt sätt kan informera om riktningar och avstånd.

Generösa bänkbord och bänkar föreslås nära toppens kantar. En större grupp placeras på norra toppens östra sida. En skylt föreslås nära kanten, i riktning mot centrala Stockholm med information om byggnader och avstånd.

Översikt

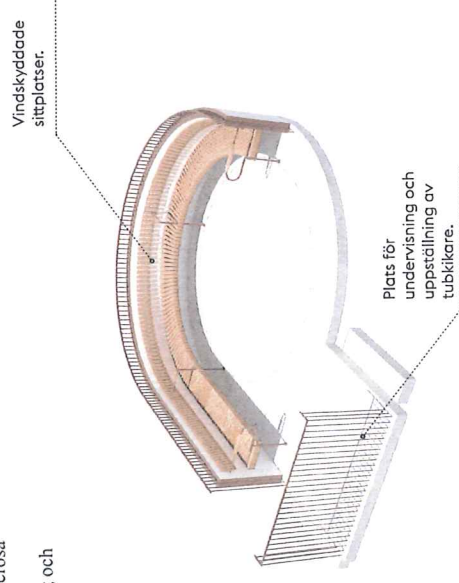


57. Översikt topparna.

1. Utsiktsplats
2. Riktningsmärke
3. Plats för större grupp av möbler

Utsiktsplats

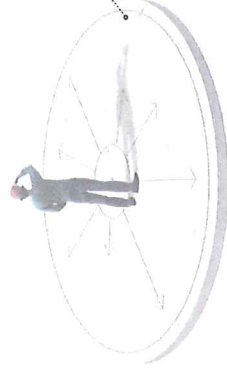
Utsiktsplatsen utformas med generösa sittmöjligheter och skapar goda förutsättningar för fågelskådning och undervisning.



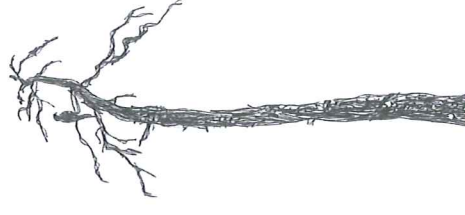
58. Illustration utsiktsplats.

Riktningsmärke

En platta nerfälld i gräset informerar på ett lekfullt sätt om riktningar och avstånd.



59. Illustration riktningsmärke.



Förslag Södra toppen

Beskrivning

Södra toppen är den större av topparna och karaktäriseras av en större rumslighet än den norra. Toppen består av två platåer på olika nivåer, den övre med en större öppen ängsyta och den nedre med ett större inslag av buskvegetation och träd. Generösa bänkbord och bänkar föreslås i anslutning till den södra kanten på den övre platån samt i mera skyddade lägen på den lägre platån.

Ett utsiktstorn placeras en bit från kanten på den övre platån. Tornet blir en mötesplats och mötesplats som lockar såväl fågelskådare som flanörer. Utöver att vara

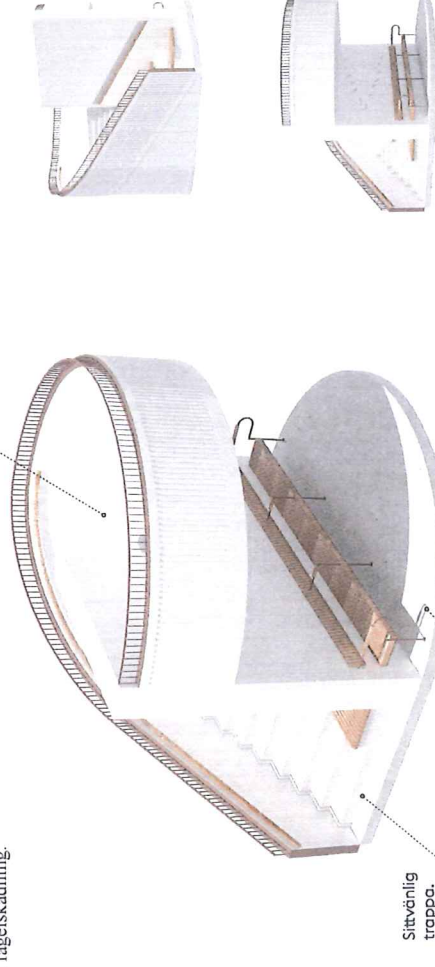
en utsiktspunkt erbjuder tornet en sittvänlig trappa och en väderskyddad bänk i bästa utsiktsläge.

På västra spetsen av den lägre platån placeras en cirkelformad utsiktsram som är riktad mot Ekerö och Mälaren. I anslutning till ramen föreslås en informationskylt med information om utsikten och platsens historia.

Utsiktstorn

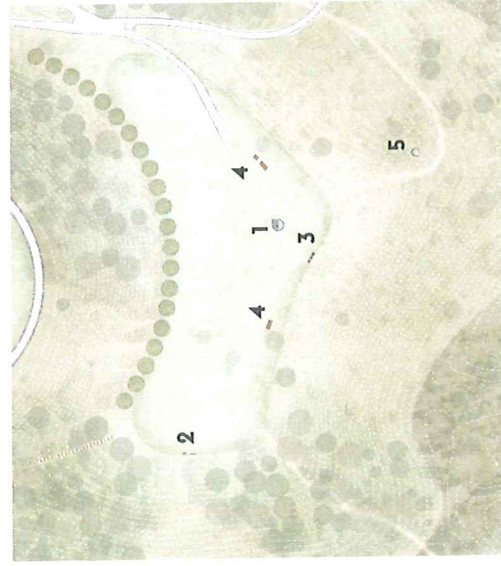
Södra toppen förses med en utsiktsplats i två våningar. Utsiktstornet erbjuder sittmöjligheter, väderskydd, och bra förutsättningar för fågelskådning.

Optimal utsikt och plats för uppställning av tubkikare.



61. Illustrationer utsiktstorn.

Översikt



1. Utsiktstorn
2. Utsiktsram och informationskylt
3. Informationskylt
4. Plats för större grupp av möbler (beskrivs under rörelsestråk)
5. Solgrop/gömsle

60. Översikt Södra toppen.

Utsiktsram och informationskylt

På Södra toppen, riktad mot Ekerö och Mälaren, placeras en utsiktsram med tillhörande informationstavla.



62. Illustration utsiktsram och informationskylt.

Förslag Södra toppen

Visionsbild

Utsiktsplats för ornitologer och mötesplats på toppen. Urförs av stenliknande ljus betong med marmorkross. Sittytor och handledare av trä. Läckad plåt i räckan och detaljer. Tornet är placerat med hänsyn tagen till utsikten från toppen.



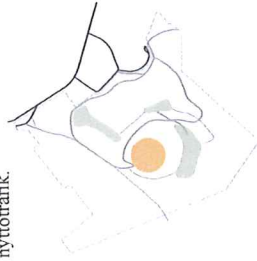
63. Visionsbild utsiktsorn på Södra toppen.

Förslag Grytan

Beskrivning

Den så kallade Grytan är belägen nedanför den södra toppen. Platsen är en öppen, cirkulär, klippt gräsyta med en diameter på ca 100 meter och har en tydlig rumslig avgränsning av branta slänter med örtliknande vegetation samt träd och buskar. På slänkrönet ovanför grytan står 21 lindar planterade i rad längs kammnen. Platsen används idag vid vissa evenemang exempelvis majbrasa och spontanidrott, dessa funktioner ska bevaras.

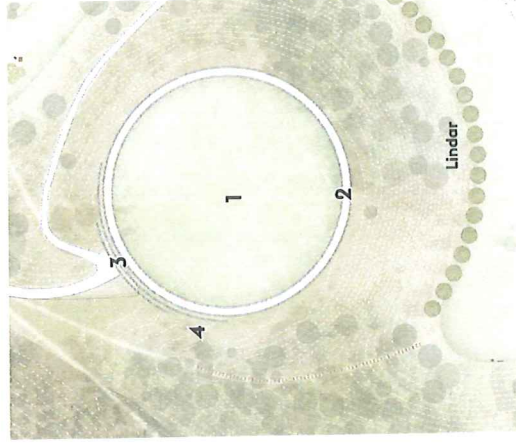
Det delvis upplösta mönster av betongmarksten som tillkom för ca 20 år sedan föreslås tas bort och ersättas av en 4 meter bred cirkel av asfalt, med en diameter av 100 meter. Som kant mot gräset föreslås mjukt formade betongelement. Kontakten med gångvägen kan förbättras genom att ersätta dagens branta grässlånt med ett trapp- och gradängssystem. I anslutning till denna föreslås en tillgänglighetsanpassad ramp för att skapa åtkomst till Grytan för personer med funktionshinder samt för nyttotrafik.



Materialpalett

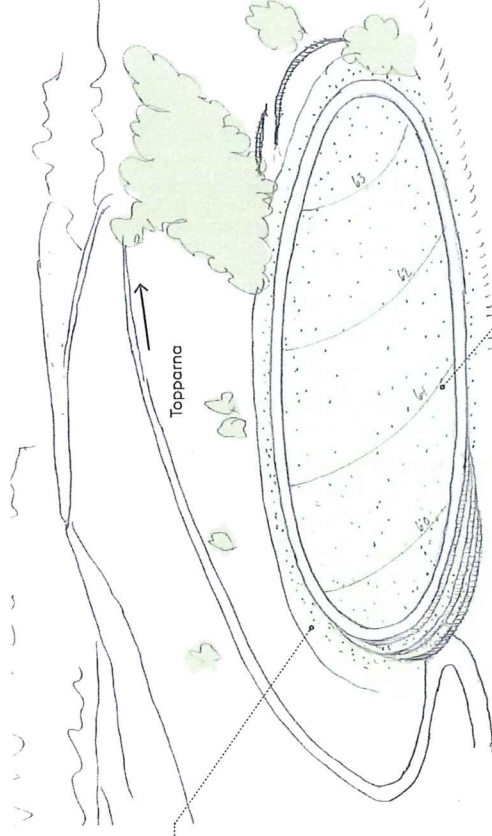


Översikt



64. Översikt Grytan.

1. Jämnt lutande, klippt gräsyta
2. Asfalterad slinga med diameter 100 m
3. Gradängssystem anpassat Grytan
4. Tillgänglighetsanpassad ramp



Örtblugg med spektakulär färg i nedre delen av slänten, exempelvis rödfibbla

66. Perspektiv.

Grytan ges en jämn lutning ner mot gångvägen så besökare ser in på den öppna gräsyten.

Inspirationsbilder



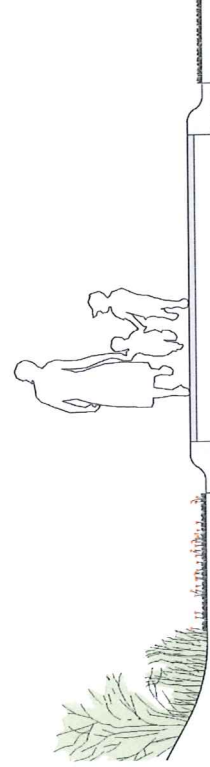
67. Kant i grytan.



68. Gradänger.

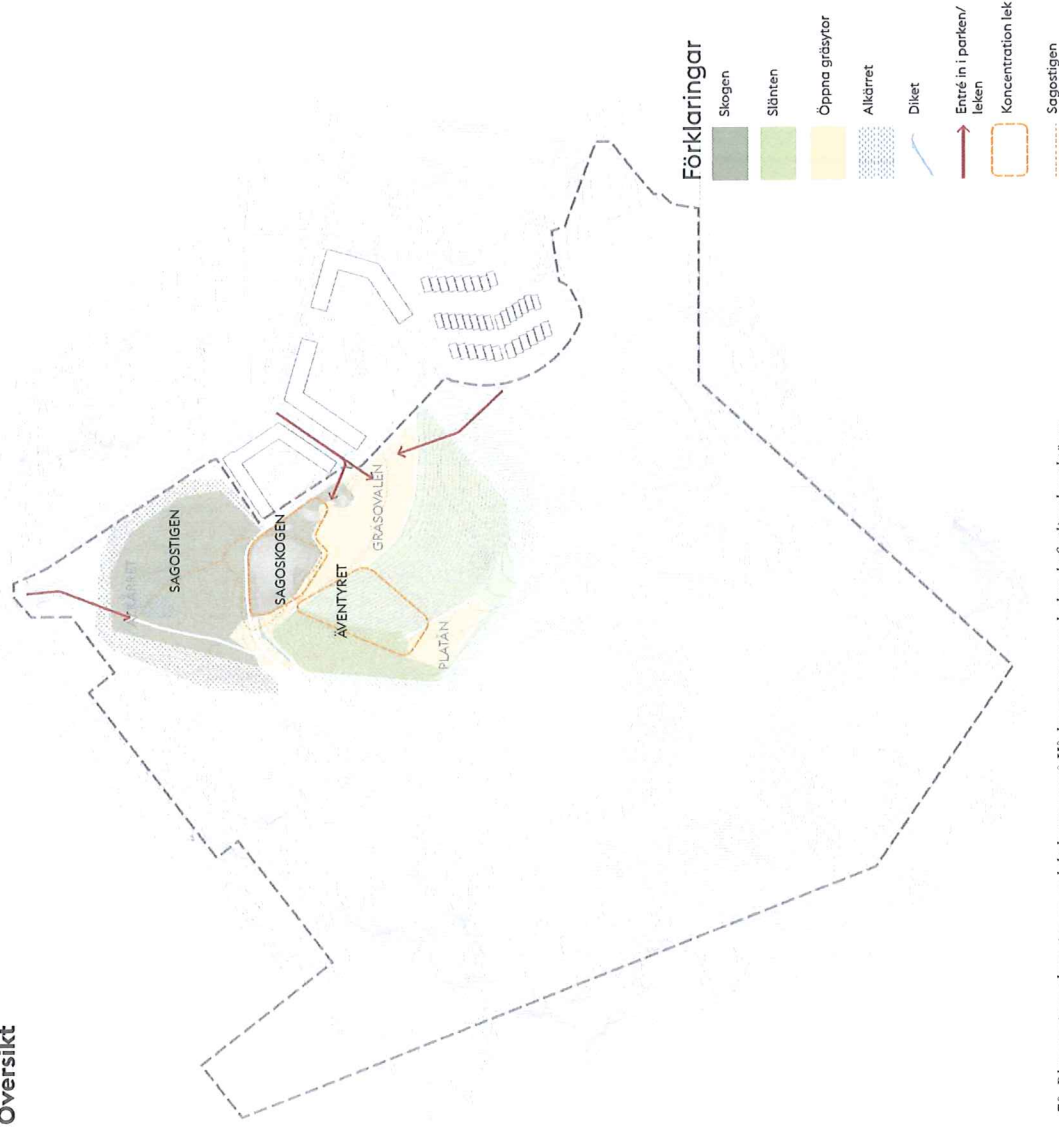


69. Eventuell effektbelysning.



65. Sektion betongelement i Grytan, skala 1:50.

Översikt



70. Planen visar placeringen av lekplatserna på Värbergstoppen och dess hefnliga karaktärer.

Äventyret och Sagoskogen

En ny lekplats med två teman planeras på Värbergstoppen: Äventyret och Sagoskogen. Lekplatsen ligger vid den nya centrala parkentrén och den stora öppna gräsovalen i parkens norra del.

Äventyret byggs i en av Värbergstoppens konstgjorda slätter och sträcker sig mellan Gräsovalen och Platån. Slätterna består idag av relativt otillgänglig hagmark med buskar och snår. Lekplatsen placeras i gränslandet mellan hagmarken och ett parti av glesare skog. Slätten gallras men dess gröna karaktär bevaras och integreras i leken.



71. Tallar och bergvägg i skogen.

Sagoskogen förläggs till brynet av en liten skogsdunge med berg och block, i det angränsande "naturliga" landskapet. Skogens befintliga karaktär och funktion som lekplats bevaras och förstärks i Sagoskogen. Material från platsen som stenar, klippblock, stubbar och trädstammar tas till vara och förädlas på ett finstämt sätt till lekredskap.

Lekplatserna angränsar till två öppna plana gräsytor, Gräsovalen och Platån. Gräsovalen behåller sin funktion som stort flexibelt parkrum för picknick, spring och lek. Platån utvecklas som lugn grön oas för trivsel, paus och lugnare lek.



73. Vy från gräsovalen upp mot slätten.



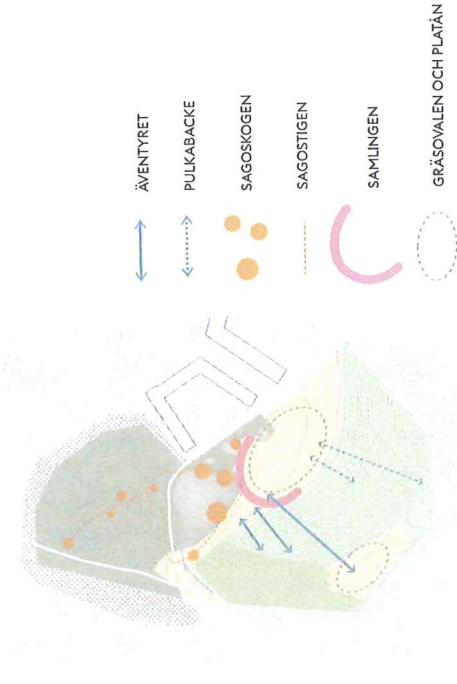
74. Allkärret.



72. Vy från slätten ner mot gräsovalen.

Förslag Lekplatsen

Koncept



75. Konceptplan.

Materialpalett



76. Betong och sten.



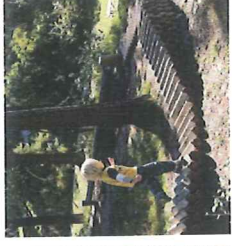
77. Grus.



78. Flis och stubbar.



79. Nät och träd.



80. Träslipers.



81. Träslipers.



82. Rosfritt stål.



83. Lackat stål.

Äventyret

Äventyret har fokus på motorik och rörelse. Trättrappor, spångar, bryggor och klättermät bildar en motorikbana upp för slätten och binder samman fyra olika lekstationer på vägen: Gung- och snurräventyret på den lägsta nivån, följt av Ruisohäventyret, det Stora Kojklotet och slutligen den högt belägna Platan. Leken utspelar sig på olika nivåer i växlande tempo och svårighetsgrad på lekplatsens olika delar. På vintern fungerar slätten bredvid Äventyret som pulkabacke.

Sagoskogen

Sagoskogen lockar till fantasilekar med skogen som tema. De naturliga rumsligheterna bryter och mellan berghällarna förstärks och förändras

med små tillägg till Skogsrestaurangen, Kojkskogen och Djurskogen. De olika rummen uppmanar till lekar som bam

gärna leker i skogen, som att samla, plocka, laga mat, bo i koja eller rida på en trästam. Från östra entren kan Sagoskogen nås via Sagostigen och en välvd träbro.

Samlingen

Via den nya centrala parkentren rör man sig tillgängligt in till lekplatserna över en grusyta som kopplar ihop Sagoskogen med Äventyret. Denna yta, Samlingen, är bred nog att rymma väderskydd, grillplats och bänkbord samt ett trädäck i bästa solläge. Samlingen avgränsas mot gräsövalen med en låg platsguten kant i ljus betong. Grusytan är både infiltrationsyta för dagvatten och tillgängliggör leken.

Gräsövalen och Platan

Koncentrationen av lekobjekt i Äventyret och Sagoskogen kompletteras med två stora öppna gräsrum, Gräsövalen och Platan. På Gräsövalen är det fritt fram att spela boll, flyga drake, ha picknick eller ordna tillfälliga evenemang som barnteater eller konserter. Platan på Äventyrets högsta topp är en lugn oas med sittplatser i en blommande fruktlund och lekskulpturer i form av betande får.

Materialpalett

Materialpaletten på lekplatsen domineras av trä med inslag av rep och stål. Markmaterialen består av gräs, ljus grus, träflis och sand. Ytorna avgränsas med en platsguten kant av ljus betong som slingrar sig mellan befintliga träd och berg i dagen.



84. Örisricket.



85. Örisricket av förgätmigej.



86. Trädsåklät med vårblooming.



87. Vårblomning.



88. Trädsåklät höstfärg.



89. Vårblomning.



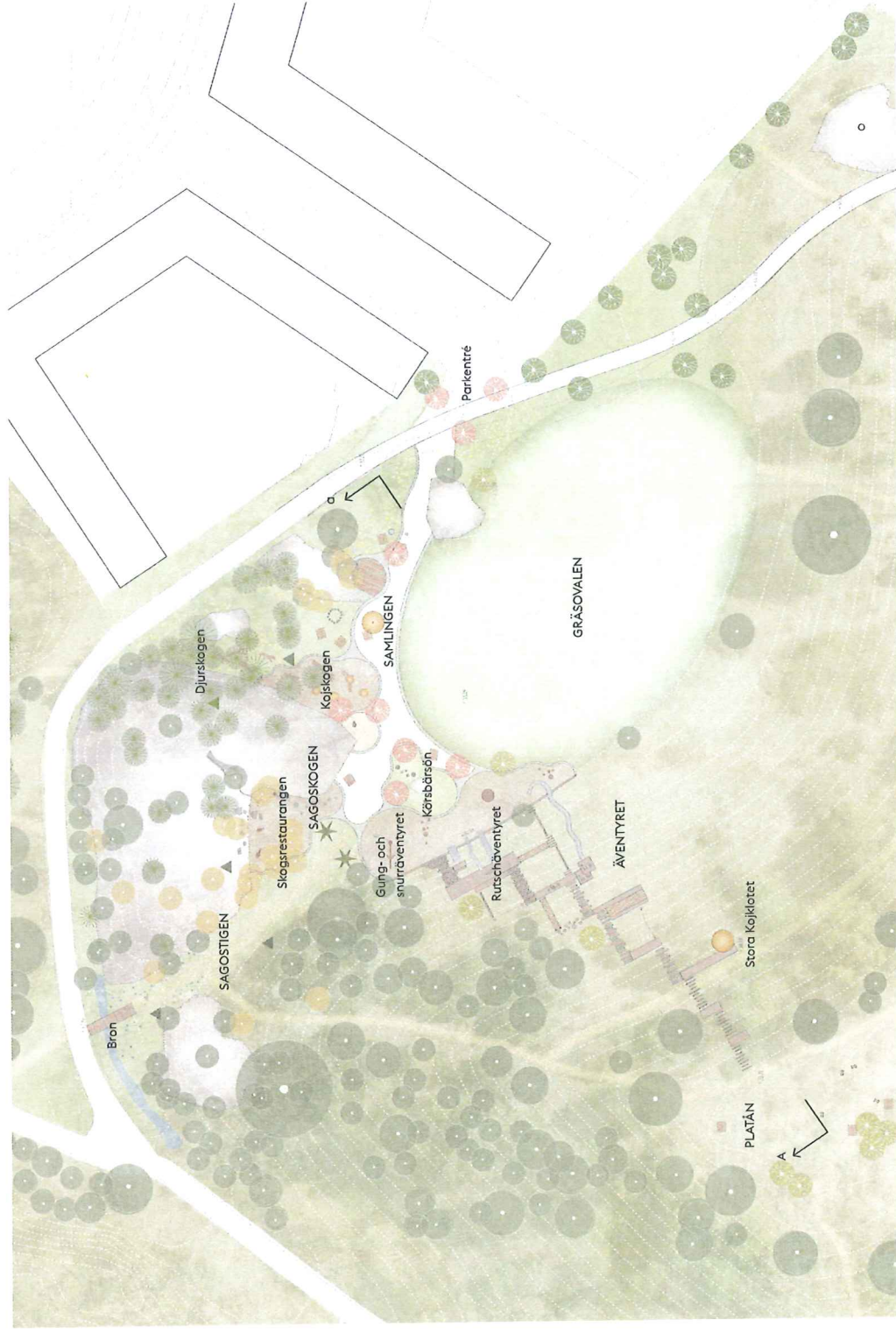
90. Trädsåklät med karaktär.



91. Formklippt träd.

Förslag Lekplatsen

Illustrationsplan



92. Illustrationsplan.



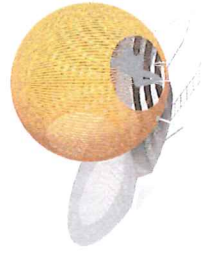
Förslag Lekplatsen

Klotfamiljen

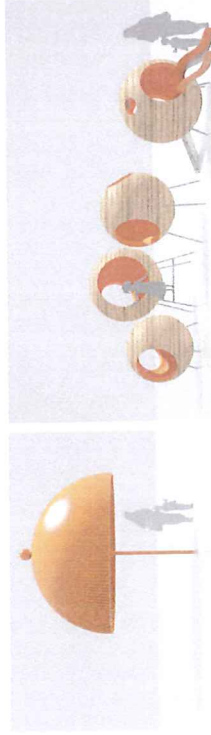
Ett sammanknäckande objekt som dyker upp på lekplatsernas olika delar är den lekfulla "klotfamiljen". Dessa klot förefaller ha rullat ner för slätten och "fastnat" på olika platser i terrängen. I Äventyret placeras det Stora Kojklotet, i Sagoskogen placeras flera mindre kojklot i fällskyddsområde.

Ett klot har rutschkana för de minsta och andra uppmuntrar till rollek och klättring. Samlingen får ett stort väderskydd som tillhör klotfamiljen. Dessa förses med belysning.

Klotens materialitet och konstruktion anpassas och optimeras efter respektive funktion. Den starka formen håller ihop familjen även om material och storlek varierar. En varm, orange kulör återkommer i flera av kloten.



93. Stora Kojklotet placeras högst upp i Äventyret.



94. Väderskyddet placeras i Samlingen.
95. Kojklot för barn i olika åldrar placeras i fällskydd i Sagoskogen.



96. Inspiration från sagornas värld.

97. Inspiration kojklot.

98. Inspiration perforerad plåt.

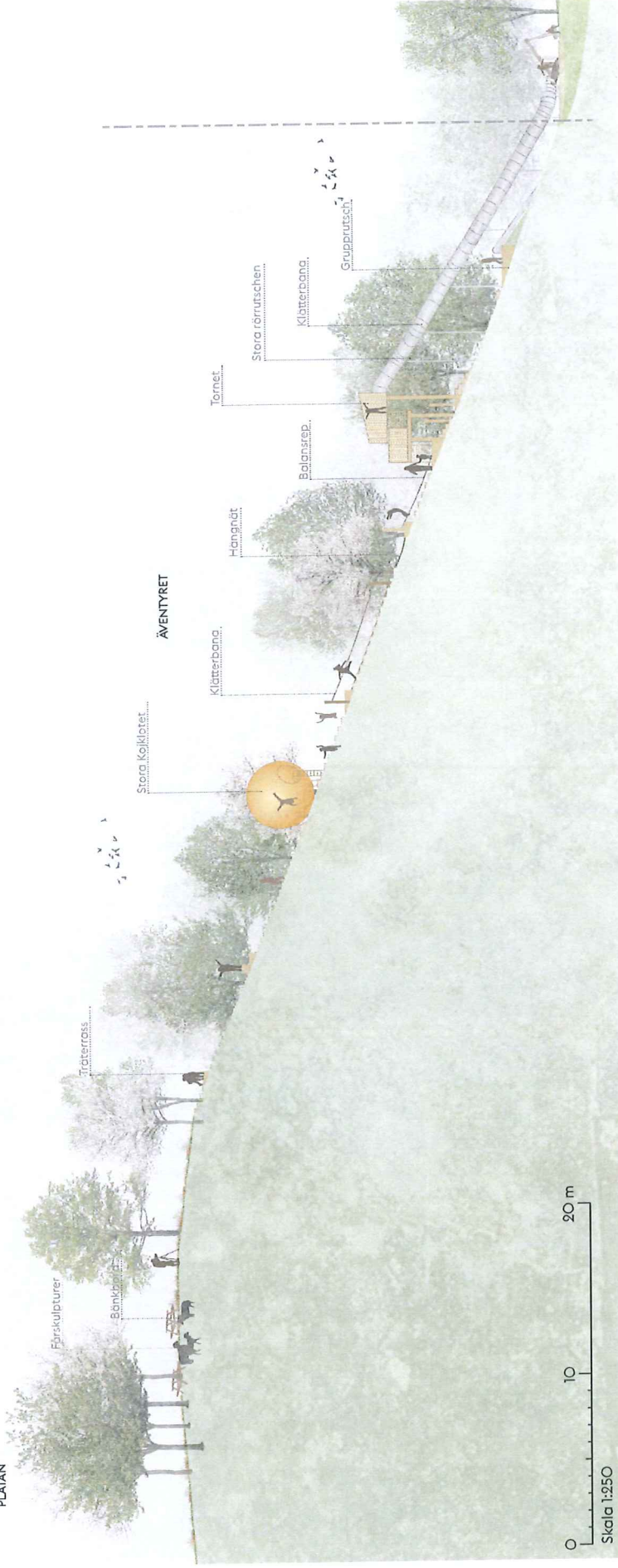


99. Det Stora Kojklotet har belysning kvällstid och det perforerade plåtskåpet ger en tuff känsla som samtidigt gör att klotet glittrar varmt i mörkret.

Förslag Lekplatsen

Elevation Platån och Äventyret

PLATÅN



100. Elevation A-a som visar Platån och Äventyret.



101. Färsulpturer av trä och rep. 102. Stort klot för lek.



103. När att hänga många i.



104. Klätterstock.



105. Rutschlek med trappsystem av slippers.



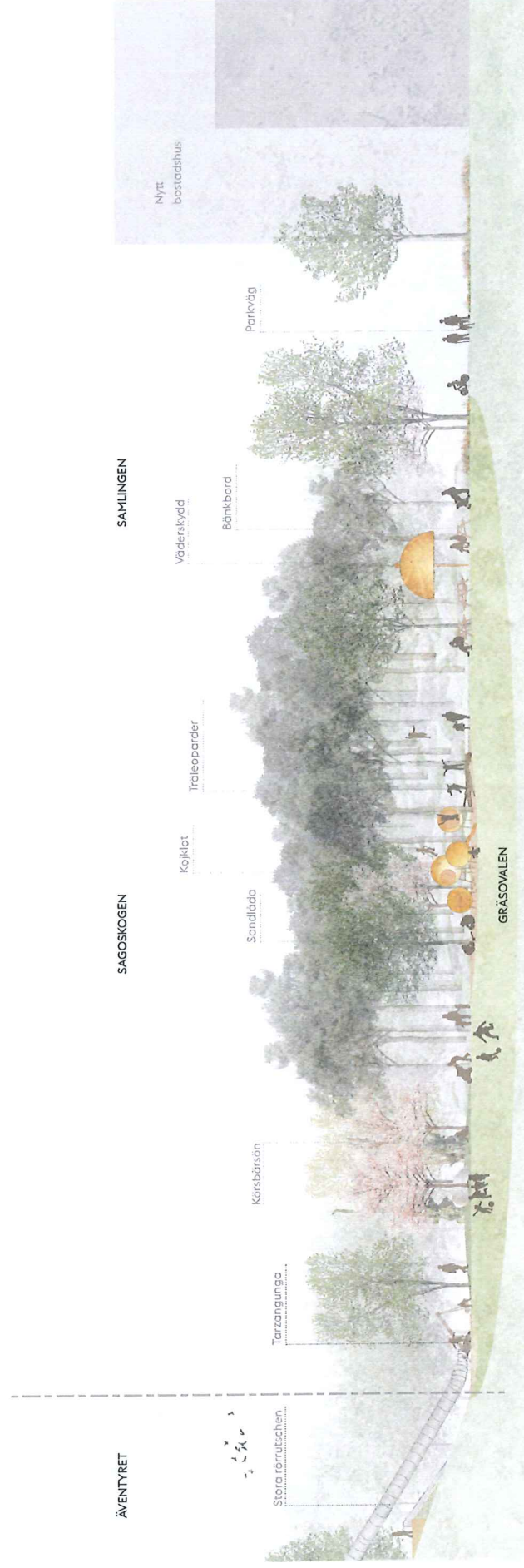
106. Long rövruschen.



107. Tarzangunga.

Förslag Lekplatsen

Elevation Sagoskogen, Gräsövalen och Samlingen



108. Elevation A-a visar Sagoskogen, Gräsövalen och Samlingen.



109. Rosfri ränna för lek.



110. Bladbord i skogsrestarrang.



111. Trälapparder.



112. Leksivjel.



113. Urskåade stenar.



114. Organiskt formspråk.



115. Sagotema.

Förslag Lekplatsen

Illustration



116. Illustration

Förslag Lekplatsen

Belysning

Parkens ljusmiljö längs huvudräken omfattar Sagoskogen och flyter in över Samlingen. Gung- och snurräventyret samt Rutschäventyret lätts upp på samma mjuka sätt från en hög mast placerad i kanten intill skogsbrynet vid slätens fot.

En kombination av lägre pollare och en ljusbehandling av det glesa skogsbrynet längs Äventyrets kant bjuder in till att tryggt ta sig upp till det stora kojklotet även då mörkret fallit. Det Stora Kojklotet blir mörkertid lekens högsta målpunkt och ett avslut på lekens lite större öppnare ljusrum.

I Sagoskogen lockar kojklotets varmt upplysta gluggar. Lekplatsens olika små rum vilar mot en starkt scenografiskt belyst naturlig fond av tallar, stockar och bergghallar.

Inspirationsbilder



117. Sma lockande ljusrum.



118. Scenografisk fond och inslag av färg.



119. Ljusbehandling av skogsbrynet.



120. Tydligt avgränsade effekter väcker intresse.



121. Större mjuka ljusrum.



122. Belysningsplan över lekplatsen.

Foton och illustrationer

1.	Tyréns						ee2d396aff1923a5eb6bd0d64d72c6c.jpg
2.	Tyréns						2.bp.blogspot.com/_RCS8EAC3jcs/TPqxoL0rp_I/AAAE1k/rr7sIQjAw1c/s1600/InReviewENOMaifiIhdi10110.jpg
3.	Tyréns						2.bp.blogspot.com/_RCS8EAC3jcs/TPqxoL0rp_I/AAAE1k/rr7sIQjAw1c/s1600/InReviewENOMaifiIhdi10110.jpg
4.	Tyréns						2.bp.blogspot.com/_RCS8EAC3jcs/TPqxoL0rp_I/AAAE1k/rr7sIQjAw1c/s1600/InReviewENOMaifiIhdi10110.jpg
5.	Tyréns						2.bp.blogspot.com/_RCS8EAC3jcs/TPqxoL0rp_I/AAAE1k/rr7sIQjAw1c/s1600/InReviewENOMaifiIhdi10110.jpg
6.	Tyréns						2.bp.blogspot.com/_RCS8EAC3jcs/TPqxoL0rp_I/AAAE1k/rr7sIQjAw1c/s1600/InReviewENOMaifiIhdi10110.jpg
7.	Tyréns						2.bp.blogspot.com/_RCS8EAC3jcs/TPqxoL0rp_I/AAAE1k/rr7sIQjAw1c/s1600/InReviewENOMaifiIhdi10110.jpg
8.	Tyréns						2.bp.blogspot.com/_RCS8EAC3jcs/TPqxoL0rp_I/AAAE1k/rr7sIQjAw1c/s1600/InReviewENOMaifiIhdi10110.jpg
9.	Stockholms stad						2.bp.blogspot.com/_RCS8EAC3jcs/TPqxoL0rp_I/AAAE1k/rr7sIQjAw1c/s1600/InReviewENOMaifiIhdi10110.jpg
10.	Park am Gleisdreieck, Atelier LOIDL						2.bp.blogspot.com/_RCS8EAC3jcs/TPqxoL0rp_I/AAAE1k/rr7sIQjAw1c/s1600/InReviewENOMaifiIhdi10110.jpg
11.	Stockholms stad						2.bp.blogspot.com/_RCS8EAC3jcs/TPqxoL0rp_I/AAAE1k/rr7sIQjAw1c/s1600/InReviewENOMaifiIhdi10110.jpg
12.	Tyréns						2.bp.blogspot.com/_RCS8EAC3jcs/TPqxoL0rp_I/AAAE1k/rr7sIQjAw1c/s1600/InReviewENOMaifiIhdi10110.jpg
13.	Tyréns						2.bp.blogspot.com/_RCS8EAC3jcs/TPqxoL0rp_I/AAAE1k/rr7sIQjAw1c/s1600/InReviewENOMaifiIhdi10110.jpg
14.	ruioliveiraphotospot.blogspot.se						2.bp.blogspot.com/_RCS8EAC3jcs/TPqxoL0rp_I/AAAE1k/rr7sIQjAw1c/s1600/InReviewENOMaifiIhdi10110.jpg
15.	Ur artikeln, Tunnelbaneskrot, konst, vintersport, Af Gunnar Wallewik, arkitekt MAA.						2.bp.blogspot.com/_RCS8EAC3jcs/TPqxoL0rp_I/AAAE1k/rr7sIQjAw1c/s1600/InReviewENOMaifiIhdi10110.jpg
16.	Organo Wood						2.bp.blogspot.com/_RCS8EAC3jcs/TPqxoL0rp_I/AAAE1k/rr7sIQjAw1c/s1600/InReviewENOMaifiIhdi10110.jpg
17.	Glänta design						2.bp.blogspot.com/_RCS8EAC3jcs/TPqxoL0rp_I/AAAE1k/rr7sIQjAw1c/s1600/InReviewENOMaifiIhdi10110.jpg
18.	Carl-Viggo Hölmebakk						2.bp.blogspot.com/_RCS8EAC3jcs/TPqxoL0rp_I/AAAE1k/rr7sIQjAw1c/s1600/InReviewENOMaifiIhdi10110.jpg
19.	Tyréns						2.bp.blogspot.com/_RCS8EAC3jcs/TPqxoL0rp_I/AAAE1k/rr7sIQjAw1c/s1600/InReviewENOMaifiIhdi10110.jpg
20.	LAND Arkitektur						2.bp.blogspot.com/_RCS8EAC3jcs/TPqxoL0rp_I/AAAE1k/rr7sIQjAw1c/s1600/InReviewENOMaifiIhdi10110.jpg
21.	Tyréns						2.bp.blogspot.com/_RCS8EAC3jcs/TPqxoL0rp_I/AAAE1k/rr7sIQjAw1c/s1600/InReviewENOMaifiIhdi10110.jpg
22.	Tyréns						2.bp.blogspot.com/_RCS8EAC3jcs/TPqxoL0rp_I/AAAE1k/rr7sIQjAw1c/s1600/InReviewENOMaifiIhdi10110.jpg
23.	Tyréns						2.bp.blogspot.com/_RCS8EAC3jcs/TPqxoL0rp_I/AAAE1k/rr7sIQjAw1c/s1600/InReviewENOMaifiIhdi10110.jpg
24.	Tyréns						2.bp.blogspot.com/_RCS8EAC3jcs/TPqxoL0rp_I/AAAE1k/rr7sIQjAw1c/s1600/InReviewENOMaifiIhdi10110.jpg
25.	Tyréns						2.bp.blogspot.com/_RCS8EAC3jcs/TPqxoL0rp_I/AAAE1k/rr7sIQjAw1c/s1600/InReviewENOMaifiIhdi10110.jpg
26.	Tyréns						2.bp.blogspot.com/_RCS8EAC3jcs/TPqxoL0rp_I/AAAE1k/rr7sIQjAw1c/s1600/InReviewENOMaifiIhdi10110.jpg
27.	Tyréns						2.bp.blogspot.com/_RCS8EAC3jcs/TPqxoL0rp_I/AAAE1k/rr7sIQjAw1c/s1600/InReviewENOMaifiIhdi10110.jpg
28.	Vekso						2.bp.blogspot.com/_RCS8EAC3jcs/TPqxoL0rp_I/AAAE1k/rr7sIQjAw1c/s1600/InReviewENOMaifiIhdi10110.jpg
29.	Foxbelysning						2.bp.blogspot.com/_RCS8EAC3jcs/TPqxoL0rp_I/AAAE1k/rr7sIQjAw1c/s1600/InReviewENOMaifiIhdi10110.jpg
30.	AndrénFogelström						2.bp.blogspot.com/_RCS8EAC3jcs/TPqxoL0rp_I/AAAE1k/rr7sIQjAw1c/s1600/InReviewENOMaifiIhdi10110.jpg
31.	AndrénFogelström						2.bp.blogspot.com/_RCS8EAC3jcs/TPqxoL0rp_I/AAAE1k/rr7sIQjAw1c/s1600/InReviewENOMaifiIhdi10110.jpg
32.	Tyréns						2.bp.blogspot.com/_RCS8EAC3jcs/TPqxoL0rp_I/AAAE1k/rr7sIQjAw1c/s1600/InReviewENOMaifiIhdi10110.jpg
33.	Glänta design						2.bp.blogspot.com/_RCS8EAC3jcs/TPqxoL0rp_I/AAAE1k/rr7sIQjAw1c/s1600/InReviewENOMaifiIhdi10110.jpg
34.	deviantart (andokadesbois)						2.bp.blogspot.com/_RCS8EAC3jcs/TPqxoL0rp_I/AAAE1k/rr7sIQjAw1c/s1600/InReviewENOMaifiIhdi10110.jpg
35.	Tyréns						2.bp.blogspot.com/_RCS8EAC3jcs/TPqxoL0rp_I/AAAE1k/rr7sIQjAw1c/s1600/InReviewENOMaifiIhdi10110.jpg
36.	Tyréns						2.bp.blogspot.com/_RCS8EAC3jcs/TPqxoL0rp_I/AAAE1k/rr7sIQjAw1c/s1600/InReviewENOMaifiIhdi10110.jpg
37.	Tyréns						2.bp.blogspot.com/_RCS8EAC3jcs/TPqxoL0rp_I/AAAE1k/rr7sIQjAw1c/s1600/InReviewENOMaifiIhdi10110.jpg
38.	AndrénFogelström						2.bp.blogspot.com/_RCS8EAC3jcs/TPqxoL0rp_I/AAAE1k/rr7sIQjAw1c/s1600/InReviewENOMaifiIhdi10110.jpg
39.	Tyréns						2.bp.blogspot.com/_RCS8EAC3jcs/TPqxoL0rp_I/AAAE1k/rr7sIQjAw1c/s1600/InReviewENOMaifiIhdi10110.jpg
40.	Tyréns						2.bp.blogspot.com/_RCS8EAC3jcs/TPqxoL0rp_I/AAAE1k/rr7sIQjAw1c/s1600/InReviewENOMaifiIhdi10110.jpg
41.	Tyréns						2.bp.blogspot.com/_RCS8EAC3jcs/TPqxoL0rp_I/AAAE1k/rr7sIQjAw1c/s1600/InReviewENOMaifiIhdi10110.jpg
42.	Israel plåds, Köpenhamn, foto Sweco						2.bp.blogspot.com/_RCS8EAC3jcs/TPqxoL0rp_I/AAAE1k/rr7sIQjAw1c/s1600/InReviewENOMaifiIhdi10110.jpg
43.	Tyréns						2.bp.blogspot.com/_RCS8EAC3jcs/TPqxoL0rp_I/AAAE1k/rr7sIQjAw1c/s1600/InReviewENOMaifiIhdi10110.jpg
44.	Tyréns						2.bp.blogspot.com/_RCS8EAC3jcs/TPqxoL0rp_I/AAAE1k/rr7sIQjAw1c/s1600/InReviewENOMaifiIhdi10110.jpg
45.	Tyréns						2.bp.blogspot.com/_RCS8EAC3jcs/TPqxoL0rp_I/AAAE1k/rr7sIQjAw1c/s1600/InReviewENOMaifiIhdi10110.jpg
46.	Tyréns						2.bp.blogspot.com/_RCS8EAC3jcs/TPqxoL0rp_I/AAAE1k/rr7sIQjAw1c/s1600/InReviewENOMaifiIhdi10110.jpg
47.	Tyréns						2.bp.blogspot.com/_RCS8EAC3jcs/TPqxoL0rp_I/AAAE1k/rr7sIQjAw1c/s1600/InReviewENOMaifiIhdi10110.jpg
48.	Tyréns						2.bp.blogspot.com/_RCS8EAC3jcs/TPqxoL0rp_I/AAAE1k/rr7sIQjAw1c/s1600/InReviewENOMaifiIhdi10110.jpg
49.	AndrénFogelström						2.bp.blogspot.com/_RCS8EAC3jcs/TPqxoL0rp_I/AAAE1k/rr7sIQjAw1c/s1600/InReviewENOMaifiIhdi10110.jpg
50.	LAND Arkitektur						2.bp.blogspot.com/_RCS8EAC3jcs/TPqxoL0rp_I/AAAE1k/rr7sIQjAw1c/s1600/InReviewENOMaifiIhdi10110.jpg
51.	Tyréns						2.bp.blogspot.com/_RCS8EAC3jcs/TPqxoL0rp_I/AAAE1k/rr7sIQjAw1c/s1600/InReviewENOMaifiIhdi10110.jpg
52.	Tyréns						2.bp.blogspot.com/_RCS8EAC3jcs/TPqxoL0rp_I/AAAE1k/rr7sIQjAw1c/s1600/InReviewENOMaifiIhdi10110.jpg
53.	Escoflet						2.bp.blogspot.com/_RCS8EAC3jcs/TPqxoL0rp_I/AAAE1k/rr7sIQjAw1c/s1600/InReviewENOMaifiIhdi10110.jpg
54.	Stockholms stad						2.bp.blogspot.com/_RCS8EAC3jcs/TPqxoL0rp_I/AAAE1k/rr7sIQjAw1c/s1600/InReviewENOMaifiIhdi10110.jpg
55.	Vestre						2.bp.blogspot.com/_RCS8EAC3jcs/TPqxoL0rp_I/AAAE1k/rr7sIQjAw1c/s1600/InReviewENOMaifiIhdi10110.jpg
56.	Vekso						2.bp.blogspot.com/_RCS8EAC3jcs/TPqxoL0rp_I/AAAE1k/rr7sIQjAw1c/s1600/InReviewENOMaifiIhdi10110.jpg
57.	LAND Arkitektur						2.bp.blogspot.com/_RCS8EAC3jcs/TPqxoL0rp_I/AAAE1k/rr7sIQjAw1c/s1600/InReviewENOMaifiIhdi10110.jpg
58.	AndrénFogelström						2.bp.blogspot.com/_RCS8EAC3jcs/TPqxoL0rp_I/AAAE1k/rr7sIQjAw1c/s1600/InReviewENOMaifiIhdi10110.jpg
59.	AndrénFogelström						2.bp.blogspot.com/_RCS8EAC3jcs/TPqxoL0rp_I/AAAE1k/rr7sIQjAw1c/s1600/InReviewENOMaifiIhdi10110.jpg
60.	LAND Arkitektur						2.bp.blogspot.com/_RCS8EAC3jcs/TPqxoL0rp_I/AAAE1k/rr7sIQjAw1c/s1600/InReviewENOMaifiIhdi10110.jpg
61.	AndrénFogelström						2.bp.blogspot.com/_RCS8EAC3jcs/TPqxoL0rp_I/AAAE1k/rr7sIQjAw1c/s1600/InReviewENOMaifiIhdi10110.jpg
62.	AndrénFogelström						2.bp.blogspot.com/_RCS8EAC3jcs/TPqxoL0rp_I/AAAE1k/rr7sIQjAw1c/s1600/InReviewENOMaifiIhdi10110.jpg
63.	AndrénFogelström						2.bp.blogspot.com/_RCS8EAC3jcs/TPqxoL0rp_I/AAAE1k/rr7sIQjAw1c/s1600/InReviewENOMaifiIhdi10110.jpg
64.	LAND Arkitektur						2.bp.blogspot.com/_RCS8EAC3jcs/TPqxoL0rp_I/AAAE1k/rr7sIQjAw1c/s1600/InReviewENOMaifiIhdi10110.jpg
65.	Tyréns						2.bp.blogspot.com/_RCS8EAC3jcs/TPqxoL0rp_I/AAAE1k/rr7sIQjAw1c/s1600/InReviewENOMaifiIhdi10110.jpg
66.	Tyréns						2.bp.blogspot.com/_RCS8EAC3jcs/TPqxoL0rp_I/AAAE1k/rr7sIQjAw1c/s1600/InReviewENOMaifiIhdi10110.jpg
67.	Tyréns						2.bp.blogspot.com/_RCS8EAC3jcs/TPqxoL0rp_I/AAAE1k/rr7sIQjAw1c/s1600/InReviewENOMaifiIhdi10110.jpg
68.	Tom Hanafan River's Edge Park, Sasaki						2.bp.blogspot.com/_RCS8EAC3jcs/TPqxoL0rp_I/AAAE1k/rr7sIQjAw1c/s1600/InReviewENOMaifiIhdi10110.jpg
69.	Hemsida carvalhoaraujo						2.bp.blogspot.com/_RCS8EAC3jcs/TPqxoL0rp_I/AAAE1k/rr7sIQjAw1c/s1600/InReviewENOMaifiIhdi10110.jpg
70.	LAND Arkitektur						2.bp.blogspot.com/_RCS8EAC3jcs/TPqxoL0rp_I/AAAE1k/rr7sIQjAw1c/s1600/InReviewENOMaifiIhdi10110.jpg
71.	LAND Arkitektur						2.bp.blogspot.com/_RCS8EAC3jcs/TPqxoL0rp_I/AAAE1k/rr7sIQjAw1c/s1600/InReviewENOMaifiIhdi10110.jpg
72.	LAND Arkitektur						2.bp.blogspot.com/_RCS8EAC3jcs/TPqxoL0rp_I/AAAE1k/rr7sIQjAw1c/s1600/InReviewENOMaifiIhdi10110.jpg
73.	LAND Arkitektur						2.bp.blogspot.com/_RCS8EAC3jcs/TPqxoL0rp_I/AAAE1k/rr7sIQjAw1c/s1600/InReviewENOMaifiIhdi10110.jpg
74.	LAND Arkitektur						2.bp.blogspot.com/_RCS8EAC3jcs/TPqxoL0rp_I/AAAE1k/rr7sIQjAw1c/s1600/InReviewENOMaifiIhdi10110.jpg
75.	Vekso						2.bp.blogspot.com/_RCS8EAC3jcs/TPqxoL0rp_I/AAAE1k/rr7sIQjAw1c/s1600/InReviewENOMaifiIhdi10110.jpg
76.	SLA, Ankarparken Malmö						2.bp.blogspot.com/_RCS8EAC3jcs/TPqxoL0rp_I/AAAE1k/rr7sIQjAw1c/s1600/InReviewENOMaifiIhdi10110.jpg
77.	LAND Arkitektur						2.bp.blogspot.com/_RCS8EAC3jcs/TPqxoL0rp_I/AAAE1k/rr7sIQjAw1c/s1600/InReviewENOMaifiIhdi10110.jpg
78.	LAND Arkitektur						2.bp.blogspot.com/_RCS8EAC3jcs/TPqxoL0rp_I/AAAE1k/rr7sIQjAw1c/s1600/InReviewENOMaifiIhdi10110.jpg
79.	Hai Zhang						2.bp.blogspot.com/_RCS8EAC3jcs/TPqxoL0rp_I/AAAE1k/rr7sIQjAw1c/s1600/InReviewENOMaifiIhdi10110.jpg
80.	AnderssonJönsson						2.bp.blogspot.com/_RCS8EAC3jcs/TPqxoL0rp_I/AAAE1k/rr7sIQjAw1c/s1600/InReviewENOMaifiIhdi10110.jpg
81.	Hapa Collaborative, Terra Nova						2.bp.blogspot.com/_RCS8EAC3jcs/TPqxoL0rp_I/AAAE1k/rr7sIQjAw1c/s1600/InReviewENOMaifiIhdi10110.jpg
82.	Play Experience, Vancouver						2.bp.blogspot.com/_RCS8EAC3jcs/TPqxoL0rp_I/AAAE1k/rr7sIQjAw1c/s1600/InReviewENOMaifiIhdi10110.jpg
83.	Göteborg						2.bp.blogspot.com/_RCS8EAC3jcs/TPqxoL0rp_I/AAAE1k/rr7sIQjAw1c/s1600/InReviewENOMaifiIhdi10110.jpg
84.	Sagolekplatsen i Slottsparken Malmö, foto Jenny Leyman						2.bp.blogspot.com/_RCS8EAC3jcs/TPqxoL0rp_I/AAAE1k/rr7sIQjAw1c/s1600/InReviewENOMaifiIhdi10110.jpg
85.	Ellen Forsström Allers.se						2.bp.blogspot.com/_RCS8EAC3jcs/TPqxoL0rp_I/AAAE1k/rr7sIQjAw1c/s1600/InReviewENOMaifiIhdi10110.jpg
86.	Anna Theorin Odla.nu						2.bp.blogspot.com/_RCS8EAC3jcs/TPqxoL0rp_I/AAAE1k/rr7sIQjAw1c/s1600/InReviewENOMaifiIhdi10110.jpg
87.	Dan Pearson Studio, Hampshire www.baumkunde.de						2.bp.blogspot.com/_RCS8EAC3jcs/TPqxoL0rp_I/AAAE1k/rr7sIQjAw1c/s1600/InReviewENOMaifiIhdi10110.jpg
88.	www.taimiotti.fi						2.bp.blogspot.com/_RCS8EAC3jcs/TPqxoL0rp_I/AAAE1k/rr7sIQjAw1c/s1600/InReviewENOMaifiIhdi10110.jpg
89.	www.berrys.guru						2.bp.blogspot.com/_RCS8EAC3jcs/TPqxoL0rp_I/AAAE1k/rr7sIQjAw1c/s1600/InReviewENOMaifiIhdi10110.jpg
90.	www.zetas.se						2.bp.blogspot.com/_RCS8EAC3jcs/TPqxoL0rp_I/AAAE1k/rr7sIQjAw1c/s1600/InReviewENOMaifiIhdi10110.jpg
91.	PortLand tree tour						2.bp.blogspot.com/_RCS8EAC3jcs/TPqxoL0rp_I/AAAE1k/rr7sIQjAw1c/s1600/InReviewENOMaifiIhdi10110.jpg
92.	LAND Arkitektur						2.bp.blogspot.com/_RCS8EAC3jcs/TPqxoL0rp_I/AAAE1k/rr7sIQjAw1c/s1600/InReviewENOMaifiIhdi10110.jpg
93.	AndrénFogelström						2.bp.blogspot.com/_RCS8EAC3jcs/TPqxoL0rp_I/AAAE1k/rr7sIQjAw1c/s1600/InReviewENOMaifiIhdi10110.jpg
94.	AndrénFogelström						2.bp.blogspot.com/_RCS8EAC3jcs/TPqxoL0rp_I/AAAE1k/rr7sIQjAw1c/s1600/InReviewENOMaifiIhdi10110.jpg
95.	AndrénFogelström						2.bp.blogspot.com/_RCS8EAC3jcs/TPqxoL0rp_I/AAAE1k/rr7sIQjAw1c/s1600/InReviewENOMaifiIhdi10110.jpg
96.	Illustration Elsa Beskow,						2.bp.blogspot.com/_RCS8EAC3jcs/TPqxoL0rp_I/AAAE1k/rr7sIQjAw1c/s1600/InReviewENOMaifiIhdi10110.jpg
97.	Tomtebobarnen http://archipostcard.blogspot.se/2010_09_23_archive.html						2.bp.blogspot.com/_RCS8EAC3jcs/TPqxoL0rp_I/AAAE1k/rr7sIQjAw1c/s1600/InReviewENOMaifiIhdi10110.jpg
98.	David Harber, http://www.davidharber.co.uk/sculpture/mantle.htm						2.bp.blogspot.com/_RCS8EAC3jcs/TPqxoL0rp_I/AAAE1k/rr7sIQjAw1c/s1600/InReviewENOMaifiIhdi10110.jpg
99.	AndrénFogelström						2.bp.blogspot.com/_RCS8EAC3jcs/TPqxoL0rp_I/AAAE1k/rr7sIQjAw1c/s1600/InReviewENOMaifiIhdi10110.jpg
100.	LAND Arkitektur						2.bp.blogspot.com/_RCS8EAC3jcs/TPqxoL0rp_I/AAAE1k/rr7sIQjAw1c/s1600/InReviewENOMaifiIhdi10110.jpg
101.	Annika Oskarsson, Skansen						2.bp.blogspot.com/_RCS8EAC3jcs/TPqxoL0rp_I/AAAE1k/rr7sIQjAw1c/s1600/InReviewENOMaifiIhdi10110.jpg
102.	Hai Zhang, Z+T Studio, Marvel Valley, Kina, http://www.Landezine.com/index.php/2017/11/marvel-valley-byzt-studio/						2.bp.blogspot.com/_RCS8EAC3jcs/TPqxoL0rp_I/AAAE1k/rr7sIQjAw1c/s1600/InReviewENOMaifiIhdi10110.jpg
103.	Hai Zhang						2.bp.blogspot.com/_RCS8EAC3jcs/TPqxoL0rp_I/AAAE1k/rr7sIQjAw1c/s1600/InReviewENOMaifiIhdi10110.jpg
104.	Aspect Studio, The Ian Potter Children's WILD PLAY Garden						2.bp.blogspot.com/_RCS8EAC3jcs/TPqxoL0rp_I/AAAE1k/rr7sIQjAw1c/s1600/InReviewENOMaifiIhdi10110.jpg
105.	Sydney Foto: Brett Boardman Hapa Collaborative, Terra Nova Play Experience, Vancouver						2.bp.blogspot.com/_RCS8EAC3jcs/TPqxoL0rp_I/AAAE1k/rr7sIQjAw1c/s1600/InReviewENOMaifiIhdi10110.jpg
106.	Plikta parklek i Slottskogen i Göteborg						2.bp.blogspot.com/_RCS8EAC3jcs/TPqxoL0rp_I/AAAE1k/rr7sIQjAw1c/s1600/InReviewENOMaifiIhdi10110.jpg
107.	www.playgroundcenter.com						2.bp.blogspot.com/_RCS8EAC3jcs/TPqxoL0rp_I/AAAE1k/rr7sIQjAw1c/s1600/InReviewENOMaifiIhdi10110.jpg
108.	LAND Arkitektur						2.bp.blogspot.com/_RCS8EAC3jcs/TPqxoL0rp_I/AAAE1k/rr7sIQjAw1c/s1600/InReviewENOMaifiIhdi10110.jpg
109.	Lovely Landskap AB, Lurparken						



Projektets namn: Stadsdelspark Vårbergstoppen
Version: Genomförandebeslut

Tidigare utgifter/inkomster	T o m 2018
Mnkr Utgifter*	-9,0
Investeringssulgift 1	
Driftkostnader nämnd	
Underhållskostnader nämnd	
Driftkostnader annan nämnd	
Underhållskostnader annan nämnd	
Övriga utgifter/kostnader	
Summa negativa kassaflöden*	-9,0
Inkomster**	
Investeringssulgift 1	
Övriga investeringssulgifter	
Försäljningsinkomst 1	
Löpande inkomster/inläkt nämnd	
Löpande inkomster/inläkt annan nämnd	
Övriga löpande inkomster/inläkter	
Summa positiva kassaflöden*	0,0
Nettokassaflöde	-9,0

Mnkr	Investeringssulgift											Total	
	Ar	2019	2020	2021	2022	2023	2024	2025	2026	2027	2028		
Utgifter*		-8,5	-27,1	-12,7	0,0	0,0	0,0	0,0	0,0	0,0	0,0	0,0	-48,3
Investeringssulgift 1													
Index 5%		0,0	-1,4	-1,3	0,0	0,0	0,0	0,0	0,0	0,0	0,0	0,0	-2,7
Delsumma investeringssulgifter inkl påslag		-8,5	-28,5	-14,0	0,0	0,0	0,0	0,0	0,0	0,0	0,0	0,0	-51,0
Drift- och underhållskostnader nämnd													
Driftkostnader annan nämnd, preliminärt		0,0	0,0	0,0	-2,0	-2,0	-2,1	-2,1	-2,2	-2,2	-2,3	-2,3	-14,9
Underhållskostnader annan nämnd													
Övriga utgifter/kostnader		0,0	0,0	0,0	-2,0	-2,0	-2,1	-2,1	-2,2	-2,2	-2,3	-2,3	-14,9
Delsumma övriga utgifter/kostnader		0,0	0,0	0,0	-2,0	-2,0	-2,1	-2,1	-2,2	-2,2	-2,3	-2,3	-14,9
Summa negativa kassaflöden*		-8,5	-28,5	-14,0	-2,0	-2,0	-2,1	-2,1	-2,2	-2,2	-2,3	-2,3	0,0
Investeringssulgift 1													
Övriga investeringssulgifter		0,0	0,0	0,0	0,0	0,0	0,0	0,0	0,0	0,0	0,0	0,0	0,0
Delsumma investeringssulgifter		0,0	0,0	0,0	0,0	0,0	0,0	0,0	0,0	0,0	0,0	0,0	0,0
Löpande inkomster/inläkt nämnd													
Löpande inkomster/inläkt annan nämnd		0,0	0,0	0,0	0,0	0,0	0,0	0,0	0,0	0,0	0,0	0,0	0,0
Delsumma löpande inkomster/inläkter		0,0	0,0	0,0	0,0	0,0	0,0	0,0	0,0	0,0	0,0	0,0	0,0
Summa positiva kassaflöden*		0,0	0,0	0,0	0,0	0,0	0,0	0,0	0,0	0,0	0,0	0,0	0,0
Nettokassaflöde exklusive restvärden		-8,5	-28,5	-14,0	-2,0	-2,0	-2,1	-2,1	-2,2	-2,2	-2,3	-2,3	0,0
Restvärden***													
Drift- och underhållskostnader 2028-2040													
Summa restvärden		-8,5	-27,1	-12,7	-1,7	-1,7	-1,6	-1,6	-1,5	-1,5	-1,5	-1,5	-81,2
Nettonuavärde, diskontering 5%		-81,2											

Resultatanalys

Resultatpåverkan nämnd**																			
Löpande inkomster/inläkter	0,0	0,0	0,0	0,0	-2,0	-2,0	-2,1	-2,1	-2,2	-2,2	-2,3	-2,3							
Drift- och underhållskostnader	0,0	0,0	0,0	0,0	-0,6	-0,6	-0,5	-0,5	-0,5	-0,5	-0,4	-0,4							
Internränta	0,0	0,0	0,0	0,0	-2,8	-2,8	-2,8	-2,8	-2,8	-2,8	-2,8	-2,8							
Avskrivningar																			
Reavinsterrförluster																			
Summa resultatpåverkan nämnd	0,0	0,0	0,0	0,0	-5,4	-5,4	-5,4	-5,4	-5,4	-5,4	-5,5	-5,5	0,0						
Resultatpåverkan annan nämnd**																			
Löpande inkomster/inläkter																			
Drifts- och underhållskostnader																			
Summa resultatpåverkan annan nämnd	0,0	0,0	0,0	0,0	0,0	0,0	0,0	0,0	0,0	0,0	0,0	0,0	0,0						

**Negativa kassaflöden, dvs utflöden av pengar, anges med negativa tecken (minustecken) före beloppen
**Positiva kassaflöden, dvs inflöden av pengar, anges med positivt tecken
***Restvärden, dvs ekonomiska konsekvenser som inträffar efter kalkyelperiodens slut (från år 11 och framåt, blir kassaflöde år 10)

Kalkylen upprättad av:

namn: Ingrid Widegren
datum: 2019-02-01

Kalkylen granskad av (ekonomichef, controller eller motsvarande):