

Handläggare
Jarina Edlund
08-508 26 094

Till
Trafiknämnden
2019-04-25

Plan för gatuparkering 2016-2018. Slutredovisning

Förslag till beslut

1. Trafiknämnden godkänner kontorets redovisning av investeringar för plan för gatuparkering 2016-2018.

Fredrik Alfredsson
T.f. förvaltningschef

Ulrika Falk
T.f. .avdelningschef

Karin Hebel
Enhetschef

Sammanfattning

Ärendet avser redovisning av investeringar för projektet ”Plan för gatuparkering”. Tidplanen angav från början att projektet skulle genomföras mellan hösten 2016 och hösten 2018 men det kunde slutföras redan i juni 2018. Investeringskostnaderna var beräknade till 84 mnkr men slutresultatet blev 52 mnkr. Projektet har i tillämpliga delar följt principerna i parkeringsstrategin. Framst har projektet syftat till att framkomligheten ska bli bättre för den rörliga trafiken genom att effektivisera användningen av kantstensutrymmet. För att uppnå detta har parkering reglerats med avgifter i de delar av ytterstaden där pågående och planerade bostadsbyggnadsprojekt gör att områdena får alltmer innerstadslänkande förhållanden med stor efterfrågan på möjligheter till angöring och parkering. I samma syfte har avgiftstiderna utökats

i innerstaden. I allt väsentligt har projektets mål enligt uppdrag uppnåtts.

Bakgrund

I kommunfullmäktiges budget för 2016 fick trafiknämnden i uppdrag att en parkeringsplan med ett helhetsperspektiv på parkering för en trafikstyrande effekt skulle implementeras under 2016. Ärendet som togs fram som svar på uppdraget var en fördjupning av framkomlighetsstrategin och en vidareutveckling av den parkeringsplan för innerstaden som antogs 2013. Ärendet innehöll två delar:

1. Ett förslag till **strategi** för hur parkering ska hanteras på både kvarters- och gatumark – som pekar ut behov av nya handlingsplaner och aktiviteter, där plan för gatuparkering är en.
2. Ett förslag till **plan** för gatuparkering med ny reglering av parkering på gatumark i staden, som bland annat innebär parkeringsavgifter i delar av ytterstaden samt ändrad avgift i citykärnan och ändrade tider för avgift i innerstaden. Till detta föreslogs även vissa andra avgifter och regleringar.

Trafiknämnden fattade utredningsbeslut om förslagen den 10 december 2015 och beslutade att ärendet skulle sändas på remiss. Förslagen reviderades i vissa delar efter remisstiden och trafiknämnden godkände kontorets förslag den 14 april 2016.

Kommunfullmäktige antog parkeringsstrategin den 27 juni 2016 och godkände plan för gatuparkering. Kommunfullmäktige godkände även investeringskostnaden samt fastställde avgifter, avgiftstider och taxebenenämningar.

Detta ärende beskriver vad som gjorts inom projektet och vilka kostnader som uppstått, samt översynen av parkeringsreglering i Bromma med anledning av Transportstyrelsens beslut den 20 december 2018. Detta ärende avser endast själva investeringen. Ett separat ärende som redovisar effekterna av planen för gatuparkering 2016-2018 kommer att tas upp i trafiknämnden efter att höstens parkeringsundersökningar är genomförda.

Ärendets beredning

Ärendet har beretts av trafikkontoret.

Projektet plan för gatuparkering

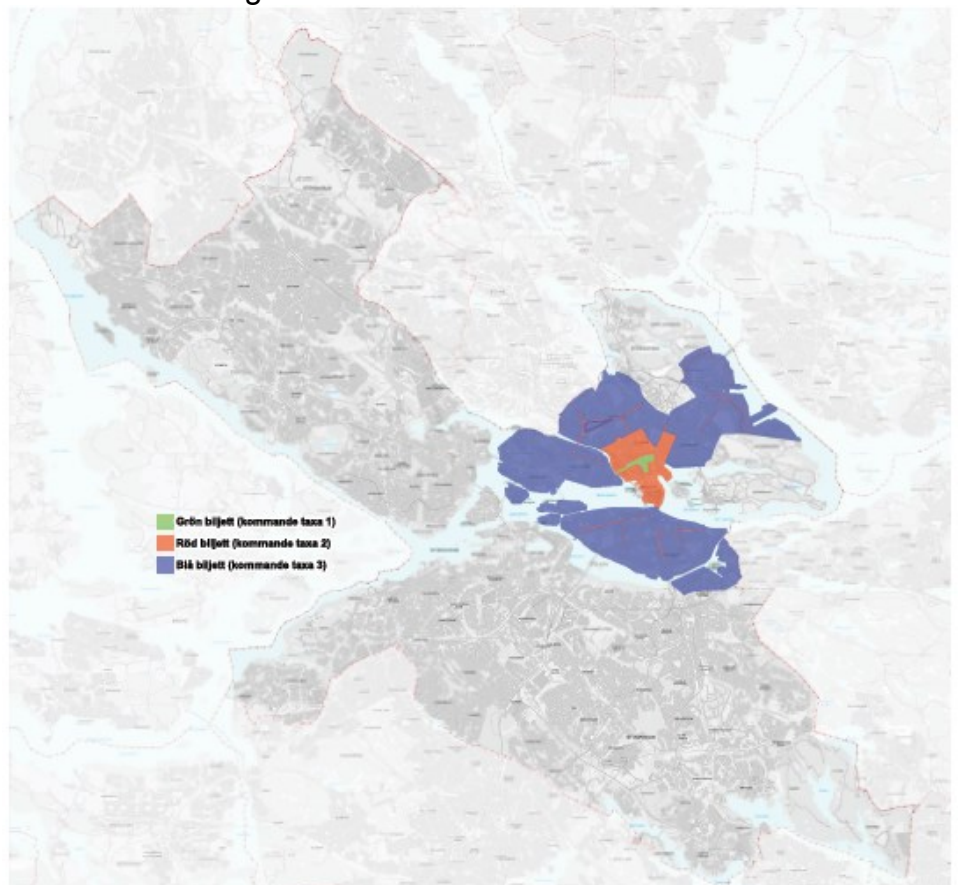
I kontorets uppdrag i samband med genomförandet av plan för gatuparkering ingick ett antal aktiviteter. Genomförandet av

aktiviteterna som redovisas nedan påbörjades den 1 september 2016.

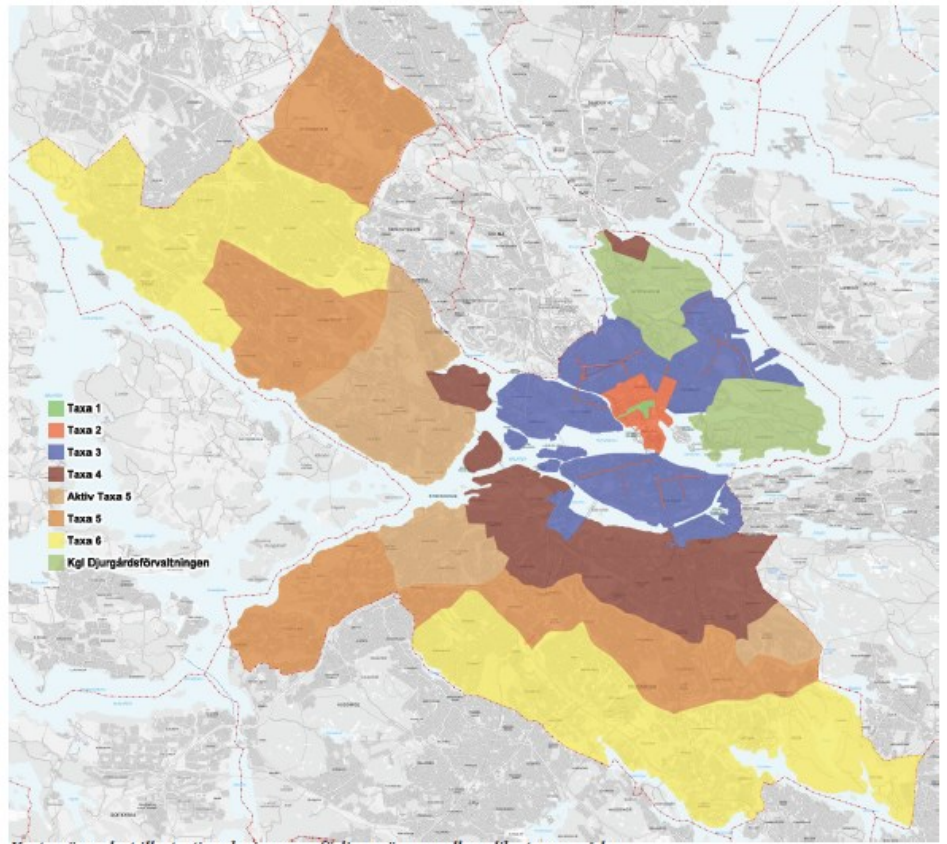
Taxeområden

Parkeringsstaxorna har sedan ett antal år angetts med färgbeteckningar, dessa har ändrats till en numerisk taxestruktur. Hela kommunen har indelats i taxeområden, ett (1) till och med sex (6). Grön, röd och blå taxa har fått benämningarna 1, 2 och 3. Taxeområde 4, 5 och 6 har tillkommit, av de senare har taxeområde 4 och delar av taxeområde 5 aktiverats. Nedan presenteras kartor över taxeområden före och efter genomförandet.

Taxeområden augusti 2016



Nuvarande taxeområden



Nuvarande parkeringsavgifter, avgiftstider och taxebenämningar

Parkering innerstaden

Taxa 1, inre city	Avgift alla dagar, kl. 00-24. 50 kr/tim. dygnet runt.
Taxa 2, city	Avgift alla dagar, kl. 00-24. 26 kr/tim. kl. 07-21 under vardagar utom dag före sön- och helgdag. 26 kr/tim. kl. 09-19 under vardag före sön- och helgdag. 26 kr/tim. kl. 09-19 under sön- och helgdag. Övrig tid 15 kr/timme. Boendeparkering 1 100 kr/mån eller 75 kr/dygn

<p>Taxa 3, malmarna</p> <p>Taxa 3 tillämpas även på Gullmarsplan och i delar av Liljeholmen/Årstadal</p>	<p>Avgift</p> <p>15 kr/tim. kl. 07-19 under vardagar utom dag före sön- och helgdag.</p> <p>10 kr/tim. kl. 11-17 under vardagar före sön- och helgdag.</p> <p>Boendeparkering 1 100 kr/mån eller 75 kr/dygn</p>
--	---

Parkering ytterstaden

<p>Taxa 4, närförort</p> <p>Boendeområden:</p> <ul style="list-style-type: none"> • Hammarbyhöjden • Enskede • Årsta • Midsommarkransen • Stora Essingen • Traneberg • Ekhagen 	<p>Avgift</p> <p>10 kr/tim. kl. 07-19 under vardagar utom dag före sön- och helgdag.</p> <p>10 kr/tim. kl. 11-17 under vardagar före sön- och helgdag.</p> <p>Boendeparkering 500 kr/mån eller 35 kr/dygn</p>
<p>Taxa 5, delar av ytterstaden</p> <p>Aktiverade boendeområden:</p> <ul style="list-style-type: none"> • Bagarmossen • Hägersten • Bromma • Riksby 	<p>Avgift</p> <p>5 kr/tim. kl. 07-19 under vardagar utom dag före sön- och helgdag.</p> <p>Boendeparkering 300 kr/mån eller 20 kr/dygn</p>
<p>Västberga Industriområde</p> <p>Bromma, Alviksplan</p> <p>Kista, området Kista Science Tower</p> <p>Ålvsjö, området Stockholmsmässan</p>	<p>Taxa 4</p> <p>Taxa 2</p> <p>Taxa 3</p> <p>Taxa 2</p>

Boendeparkering

Förändringar inom boendeparkering:

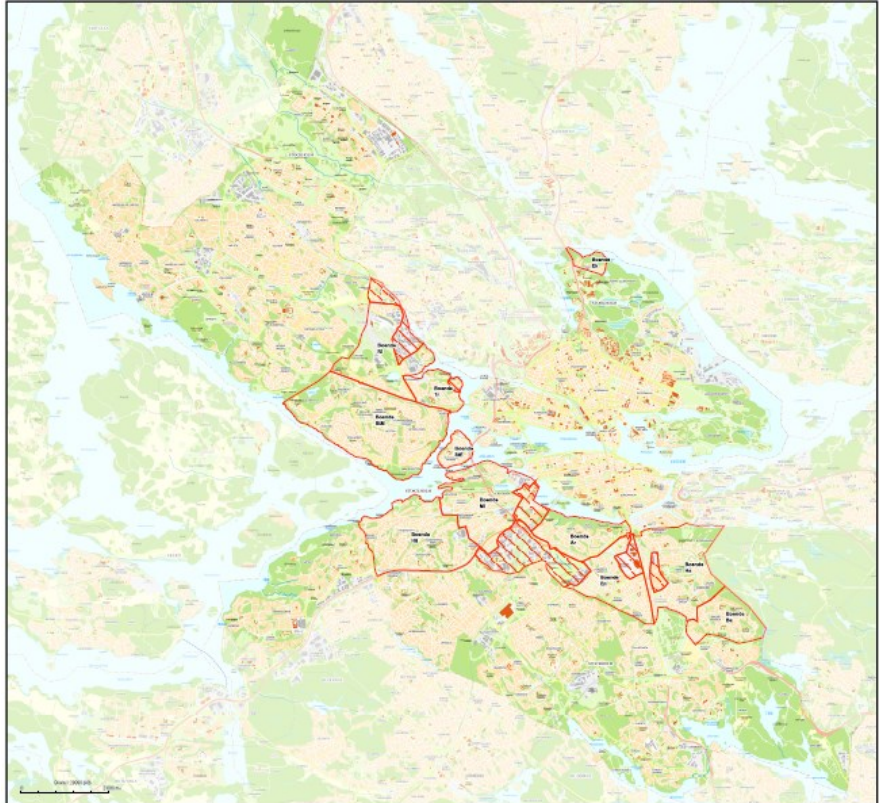
- Avgifter för boendeparkering i innerstaden har höjts från 900 kr till 1100 kr.
- En avgift på 300 kr tas ut av staden för handläggning av boendeparkeringsdispenser, avgiften tas ut vid nyansökan, fordonsbyte eller områdesbyte. Avgiften tas ut från och med den 1 januari 2017.
- Boende betalar avgift under avgiftstid enligt vägmärke på varje plats. Tidigare gällde avgift endast mellan 9-17 på vardagar oavsett lokal trafikskyltning.
- Parkering med stöd av boendedispens får ske som längst 7 dygn i sträck.

Nya boendeparkeringsområden

Nya boendeparkeringsområden har tillkommit i de avgiftsreglerade områdena i ytterstaden i taxa 4 samt aktiv taxa 5. De nya boendeparkeringsområdena har anpassats till lokala förutsättningar och är mindre än de i innerstaden. Nybyggda områden där parkeringen för boende ska vara tillgodosedd på tomtmark enligt planbestämmelser har exkluderats från boendeparkeringsssystemet. Områdena Annedal, Liljeholmen-Årstadal, en del av Dalen samt industriområdena har exkluderats.

Johanneshovsområdet har tidigare varit ett boendeparkeringsområde utan avgift. Istället har de flesta parkeringsplatserna varit reserverade för boende. Eftersom området i och med att plan för gatuparkering infördes hamnade inom taxeområde 4 behövde bestämmelserna ändras för att harmonieras med övriga taxeområdet. De reserverade parkeringsplatserna ändrades till allmänna avgiftsbelagda platser där boende kan parkera i konkurrens med besökare

Karta över boendeparkeringsområden i taxeområde 4 samt aktiv 5



Översyn av parkeringsreglering i Bromma

Stockholms stads beslut att införa parkeringsavgift på ett stort antal kommunala gator i Bromma inom taxa 5 överklagades till Länsstyrelsen i Stockholms län. Länsstyrelsen avslag överklagandet och det överklagades vidare till Transportstyrelsen.

Transportstyrelsen biföll överklagandet och upphävde kommunens beslut om att införa parkeringsavgifter på ett stort antal av de kommunala gatorna i Bromma inom taxa 5. Totalt handlar det om 289 lokala trafikföreskrifter. Enligt Transportstyrelsen borde kommunen ha utrett och motiverat varje enskilt beslut om att införa parkeringsavgift på varje specifik gata bättre. Alternativa lösningar och konsekvenser för vald lösning på varje enskild plats borde ha belysts i utredningen. Transportstyrelsen anförde att det inte tillräckligt tydligt framgick att avgift behövdes för att ordna trafiken.

Staden beslutade med anledning av detta att se över regleringen i område Bromma. I slutet av februari 2019 var den översynen klar och delar av Bromma får återigen parkeringsavgifter samtidigt som

andra delar regleras med fri parkering i kombination med parkeringsförbud på servicedagar.

Trafikkontoret har utrett gatornas och platsernas karaktär och förutsättningar för att sedan bedöma om de behöver regleras med avgifter. En förutsättning som påverkat är om gatorna är belägna i närhet till stora kollektivtrafikhållplatser vilket leder till att fler bilar parkerar på gatorna för att kunna nyttja kollektivtrafiken. Andra förutsättningar som påverkat bedömningen är om det finns flerfamiljshus på gatan. I dessa fall är parkeringsbehovet för de boende i flerfamiljshusen inte tillgodosedda i fastigheten varför det finns ett behov för boende att enklare kunna hitta parkeringsplats. Andra platser där konkurrensen om parkeringsplats är hög är gator i närhet av centrumbildningar och torg, där avgiften har till syfte att öka omsättningen av fordon för att göra fler platser tillgängliga. Flertalet av gatorna i Bromma omfattas av dessa förutsättningar eller en kombination av dem.

Övriga förändringar

- Avgifter infördes för parkering av bussar och lastbilar på de reserverade platserna för aktuellt fordonsslag.
- Undantaget om parkering 30 minuter på plats med förbud att parkera vardagar för tunga fordon och taxi har tagits bort. Detta främst då bestämmelser av detta slag numera inte får vara generella utan måste utmärkas lokalt på varje plats där de ska gälla.
- Avgiften för nyttoparkeringstillstånd A har ändrats till 22 000 kr/år och nyttoparkeringstillstånd B ändrats till 17 000 kr/år. Avgifterna är exklusive moms. Tiden då nyttoparkeringstillstånden gäller är inte ändrad; A gäller dygnet runt och B klockan 7-19 alla dagar.
- Övriga tidsregleringar såsom parkeringsförbud, ändamålsplatser m.m. har harmoniserats med de nya avgiftstiderna.
- Parkeringsavgifter har införts på reserverade parkeringsplatser för MC och moped klass I. Vidare infördes en reducerad boendeparkeringsavgift för tvåhjulig MC utan sidvagn och tvåhjulig moped klass I utan sidvagn.
- Avgifter infördes på parkeringsplatser reserverade för rörelsehindrade. Personer med parkeringstillstånd för rörelsehindrade fick möjlighet att ansöka om reducerad parkeringsavgift. Parkeringstillstånd för rörelsehindrade ger även rätt till uppställning på parkeringsförbud under viss tid.

Denna tid ändrades från den lokala bestämmelsen om 24 timmar till riksbestämmelsen om 3 timmar. Effekterna av införande av avgift för parkering med stöd av tillstånd för rörelsehindrade har redovisats i ett separat tjänsteutlåtande med dnr. T2018-01020.

Parkeringsstrategin

Plan för gatuparkering har följt principerna i parkeringsstrategin. Det har bland annat syftat till att effektivare utnyttja utrymme vid kantsten för att underlätta lastning/lossning av gods och tillfällig uppställning. Detta syfte har uppnåtts genom reglering med avgifter och att övrig reglering på gatorna såsom parkeringsförbud och lastplatser har anpassats till de nya avgiftstiderna. Strategin anger vidare att boendeparkering inte ska införas i områden där de boendes parkering ska vara tillgodosedd på kvartersmark och att gapet mellan kostnad för att parkera på gatan och att parkera på kvartersmark bör minska. Därför har nya bostadsområden undantagits från boendeparkeringssystemet och parkeringsavgifterna för parkering på gatemark ska skapa ett incitament för att i större utsträckning välja att parkera på kvartersmark.

Ekonomi

Den totala investeringskostnaden för genomförande av plan för gatuparkering beräknades till 84 mnkr i genomförandebeslutet. Slutresultatet blev 52 mnkr, d.v.s. 32 mnkr lägre än beräknat. Den lägre kostnaden beror till stor del på gynnsam väderlek, ett delvis nytt och billigare sätt att tillverka de nya vägmärken som behövdes och att dessa blev färre än beräknat. De parkeringsautomater som sattes upp blev också betydligt billigare att montera eftersom de är solcellsdrivna och därmed kunde kostsam grävning och inkoppling för elanslutning helt undvikas.

Trafikkontorets förslag

Trafiknämnden godkänner kontorets redovisning av investeringar för projekt plan för gatuparkering 2016-2018.

Slut

Bilaga

1. Slutredovisning investeringar plan för gatuparkering