



Stockholms  
stad

# Arbetsmarknadsnämndens handlingsplan mot våldsbejakande extremism 2019

[stockholm.se](http://stockholm.se)

**Arbetsmarknadsnämndens handlingsplan mot våldsbejakande  
extremism**  
2019

**Dnr: AMN 2018-0482-1.2.1**

## Innehåll

Inledning och syfte.....	3
Ansvar och samverkan .....	3
<i>Ansvar</i> 3	
<i>Samverkan</i> .....	4
<i>Rutin vid oro/händelse rörande våldsbejakande extremism</i> .....	5
Lokal lägesbild .....	5
<i>Kartläggning</i> .....	6
<i>Analys</i> 7	
Arbetsmarknadsnämndens uppdrag och åtgärder kopplat till våldsbejakande extremism 7	
<i>Upplåtande av lokaler</i> .....	8
<i>Kompetenshöjande insatser</i> .....	9
Uppföljning.....	10
Bilagor	
<i>Bilaga 1. Sammanställning av enkätresultat</i>	
<i>Bilaga 2. Rutin vid oro/händelse rörande våldsbejakande extremism</i>	
<i>Bilaga 3. Enkätmall</i>	

## **Inledning och syfte**

Våldsbejakande extremism (VBE) är ett samlingsbegrepp för rörelser, ideologier eller miljöer som inte accepterar en demokratisk samhällsordning och som främjar våld för att uppnå ett ideologiskt mål. Med våldsbejakande menas handlingar såsom att stödja, uppmana till eller delta i ideologiskt motiverade våldshandlingar för att främja en sak. Våldsbejakande extremistmiljöer kan utgöra ett hot till exempel mot samhällets grundläggande struktur, dess styrelseskick eller de politiska företrädarna på olika nivåer. På så sätt kan våldsbejakande extremistmiljöer utgöra ett hot mot hela demokratin och dessutom ett allvarligt hot mot medborgares möjligheter att utöva sina demokratiska rättigheter. Den demokratiska processen underkänns av extremisterna och de ser det därför som motiverat att ta till odemokratiska metoder i kampen för att uppnå det de uppfattar vara det ideala samhället.<sup>1</sup>

För att säkerställa Stockholms stads förmåga att förebygga och försvåra våldsbejakande extremism i staden beslutade kommunfullmäktige i maj 2016 stadsövergripande riktlinjer mot våldsbejakande extremism.<sup>2</sup> I riktlinjerna framgår att stadsdelsnämnderna och berörda facknämnder ska utarbeta lokala handlingsplaner. Syftet med handlingsplanen är att säkerställa en tydlig ansvarsfördelning och struktur för arbetet med att förebygga och motverka våldsbejakande extremism på lokal nivå. Handlingsplanerna ska innehålla en lokal lägesbild och därtill lämpliga lokala aktiviteter. Handlingsplanerna revideras årligen. I kommunfullmäktiges budget 2019 framgår arbetet mot våldsbejakande extremism ska utvecklas utifrån kunskap och forskning inom området.

Stadens arbete mot våldsbejakande extremism är riktat mot tre extremistmiljöer; den autonoma vänstermiljön, vit makt-miljön och den våldsbejakande islamistiska miljön. En miljö i det här sammanhanget är en samling grupper som delar en ideologisk grund. Att arbetet fokuserar på dessa beror på att Säkerhetspolisen bedömer att dessa grupper är de främsta hoten mot vår demokrati och också mest benägna att använda våld för sin sak.<sup>3</sup> Läs mer om stadens arbete på <https://intranat.stockholm.se/Sidor/2017/1/Valdsbejakande-extremism-/>

## **Ansvar och samverkan**

### **Ansvar**

I Stockholms stad verkar och vistas i olika utsträckning personer och grupperingar från alla de våldsbejakande extremistiska miljöer som identifierats i Sverige. Var de finns och hur aktiva dessa olika grupper är skiftar över tid och dessa förändringar kan ske snabbt. Att dessa miljöer ständigt förändras är därför en viktig utgångspunkt att ta hänsyn till för de nämnder i staden som arbetar med dessa frågor. Staden ska aktivt motverka våldsbejakande extremism i de stadsdelar där sådana rörelser har fått fäste. Åtgärder ska vidtas skyndsamt när det finns kunskap om etablerade extremistgrupperingar i ett område, kunskap om individer som rekryterar till extremistgrupper eller där individer uppvisar riskbeteenden om radikalisering. Det ska finnas tydliga rutiner för att på individnivå kunna hantera avhoppare och drabbade. Stadsdelsnämnderna och berörda facknämnder ska utarbeta lokala handlingsplaner med verksamhetsspecifika analyser av nuläget och med riktade insatser i arbetet mot

---

<sup>1</sup> *Våldsbejakande extremism i Sverige - nuläge och tendenser* (Ds 2014:4), s. 17 och 20

<sup>2</sup> Dnr 155-943/2015

<sup>3</sup> Säkerhetspolisens årsbok 2017, s30-35

våldsbejakande extremism. Samtliga nämnder ska genom kontroll och uppföljning säkerställa att ekonomiska bidrag eller tillgång till lokaler inte går till någon aktör som inte står bakom den demokratiska rättsstatens principer, de mänskliga rättigheterna och jämställdhet mellan kvinnor och män, eller som uppmuntrar eller möjliggör våldsbejakande extremism.

Stadens verksamheter har ett uppdrag att arbeta mot våldsbejakande extremism och berörda nämnder ansvarar för att aktiviteter som är lämpliga i förhållande till lägesbilden genomförs. Behovet av aktiviteter och aktiviteternas innehåll kan variera mellan olika delar av staden beroende på hur lägesbilden ser ut och vilka extremistiska grupper som finns lokalt. Berörda nämnder ansvarar vidare för att anställda inom de egna verksamhetsområdena har kunskap om området och känner till innehållet i nämndens handlingsplan. Nämnderna ska ha en lokal samordnare för detta arbete. Den lokala samordnaren ansvarar för att:

- Delta i stadens nätverk för samordnare mot våldsbejakande extremism och ha en nära samverkan med stadens centrala samordnare
- Löpande samverka med polisen och andra berörda aktörer lokalt för att ha en aktuell lägesbild.
- Vara kontaktpunkt från förvaltningen gentemot polisen och andra berörda aktörer i frågor som rör våldsbejakande extremism.
- Säkerställa informationsdelning till berörda aktörer inom förvaltningens verksamheter.
- Stödja förvaltningens verksamheter som berörs av frågan i sitt arbete.
- Säkerställa, tillsammans med kommunikatör, att förvaltningen har en tydlig och saklig information och kommunikation med invånarna.
- Att bevaka och följa frågan lokalt, regionalt och nationellt.

### Samverkan

Stadens verksamheter ska ha en nära samverkan med polisen. Det lokala brottsförebyggande arbetet regleras i samverkansöverenskommelse med polisen. I frågor avseende våldsbejakande extremism ska lägesbild och handlingsplanens aktiviteter tas fram i samråd mellan nämnd och relevant polisfunktion.

Samverkan avseende våldsbejakande extremism ska infogas i den befintliga samverkan och de samverkansorgan som finns idag med polis, skola, socialtjänst, förskola och civilsamhället m.fl. Det är den som är ansvarig för samverkansforumet som är ansvarig för att våldsbejakande extremism tas upp med regelbundenhet vid möten.

### Samverkan kring individer i risk att radikaliserar

I stadens verksamheter möter medarbetare individer i riskzon för destruktiva livsmiljöer och utanförskap, exempelvis kriminalitet och radikalisering. Det finns ett behov av att utveckla arbetssätt och metoder för att fånga upp och motverka att individer radikaliserar. Särskilt viktig i detta arbete är samverkan mellan skola, socialtjänst och polis och forum för sådan samverkan ska säkerställas.

Individer ska tillfrågas om samtycke till att dela relevant information med berörda aktörer rutinmässigt av stadens verksamheter så att samverkan kan ske på individnivå med polisen i så stor omfattning som möjligt. Detta är avgörande för att kunna förebygga och förhindra radikalisering och våldsbejakande extremism.

## Rutin vid oro/händelse rörande våldsbejakande extremism

För att tydliggöra rutiner för gemensam hantering kring radikaliserade individer har en rutin tagits fram. Där beskrivs hur medarbetare i staden ska agera när de känner oro för en individ eller det har inträffat något som kan vara kopplat till våldsbejakande extremism.



### Blankett för avidentifierad information

En blankett för avidentifierad information har tagits fram för att användas vid oro/händelser rörande VBE. Den finns på intranätet och ska fyllas i och skickas till förvaltningens samordnare. Blanketten är en del i arbetet med att kartlägga förekomsten av VBE lokalt.

### Lokal lägesbild

Arbetsmarknadsnämndens lägesbild bygger på information från den årliga kartläggningen som sänds till alla enheter inom nämnden samt de upphandlade anordnarna inom vuxenutbildningen, polisens lägesbild samt eventuella incidentrapporteringar som inkommit i stadens verktyg IA. I kartläggningen framkommer det att två miljöer är mer framträdande gällande händelser kopplat till våldsbejakande extremism, än andra. Det är vit makt-miljön samt den islamistiska våldsbejakande miljön. Polisens lägesbild bekräftas av de händelser som framkommit i nämndens kartläggning av rapporterade händelser.

Arbetsmarknadsnämnden har inga direkta rapporter i incidentrapporteringsystemet IA. Relativt få händelser har upptäckts/skett under år 2018 men i jämförelse med 2017 har det ökat. Då de händelser som rapporterats sker främst inom Jobbtorg Stockholm är samverkan med socialtjänsten mycket viktig. Både kring eventuella individärenden men även att det

finns ett uppbyggt anhängigtöd att hänvisa till samt att ämnet regelbundet diskuteras i de samverkansformer som finns med socialtjänsten.

### Kartläggning

Underlag för den lokala lägesbilden har inhämtats genom en enkät som under februari 2019 skickats ut till arbetsmarknadsnämndens verksamheter inom de två avdelningarna Vuxenutbildning Stockholm samt Jobbtorg Stockholm som arbetar med kärnuppdraget.<sup>4</sup> Vuxenutbildning Stockholm har 80 procent upphandlade anordnare av vuxenutbildning med många utförare och enkäten har skickats även till dessa anordnare. Svarsfrekvensen var 70 procent.

När det gäller vit makt-miljön har det varit något individärende som har varit aktuellt, och i övrigt har demonstrationer, flygbladsutdelning och klisterlappar i närområden uppmärksammats. Händelser kring vit makt-miljön har uppmärksammats mest på Södermalm men det finns även några angivna händelser i Hägersten-Liljeholmen samt på Kungsholmen.

När det gäller den islamistiska våldsbejakande miljön speglas den av några få individärenden samt att verksamheter har uppmärksammat islamistiska åsikter från individer aktuella inom verksamheter. Flera anhöriga har vänt sig till personal inom Jobbtorg Stockholm med sin oro kring anhörigas väg mot radikaliseringskopplat till miljön. Det uppges även att det vid några få tillfällen upptäckts försök till rekrytering. Vid ett fåtal tillfällen har personer burit symboler. Alla händelser kopplade till islamistisk våldsbejakande miljö har skett inom de två stadsdelsnämndsområdena på Järva.

När det gäller den autonoma miljön har denna endast nämnts en gång och då kring skadegörelse i närmiljön.

I enkäten framgår från båda avdelningarna en önskan om ökad samverkan med polisen. Det finns även en önskan om utökad samverkan med psykiatrin inom region Stockholm samt med socialtjänsten. I de händelser som skett inom arbetsmarknadsförvaltningens verksamheter har det i flera fall varit kopplat till psykisk ohälsa, vilket gör att det är viktigt att psykiatrin finns tillgänglig och närvarande i dessa ärenden. Socialtjänsten är en viktig samverkanspart för arbetsmarknadsförvaltningen då förvaltningens uppdrag inte är att arbeta med problematiken kring radikaliseringskopplat till miljön som personen har.

### **Samlad bedömning kring kunskap och kännedom om dokument**

Sammantaget så uppger de svarande cheferna att kunskapsnivån kring arbetet att motverka våldsbejakande extremism på enheten ligger till 28 procent mellan 1-2 i en femgradig skala där 1 är "ingen kunskap" och 5 är "mycket bra kunskap". 67 procent bedömer enhetens kunskapsnivå som 3. Det finns fortsatt en okunskap kring de styrande dokumenten. Det går att utläsa att okunskapen till stor del finns bland de upphandlande anordnarna inom vuxenutbildning. En utmaning i det arbetet är att de inte har tillgång till Stockholms stads intranät samt att närheten/kontakten mellan den lokala samordnaren och dessa enheter inte är lika frekvent.

---

<sup>4</sup> Bil 1 Arbetsmarknadsnämndens enkätsammanställning.

## Analys

Inrapporterade händelser under perioden är relativt få men ökande i förhållande till 2017 års lägesbild. De händelser som framkommer i kartläggningen understöds av polisens lägesbild av mantalsskrivna extremister att det inom stadsdelsområdena på Järva finns våldsbejakande islamistiska aktiviteter samt att vit makt miljön är mer närvarande på stadsdelsområden i innerstaden samt södra sidan staden. Ett viktigt verktyg för att kartlägga händelser är incidentrapporteringsystemet IA. Det finns inga inrapporterade händelser i IA kopplat till våldsbejakande extremism. Förvaltningen bör arbeta med ett ökat användande av verktyget för att rapportera händelser kopplat till våldsbejakande extremism då det utifrån kartläggningen borde finnas inrapporterade händelser. Vidare framkommer det att enhetscheferna skattar kunskapsnivån kring ämnet som relativt hög men på frågor kring kunskap om de rutiner och verktyg som finns framtagna framkommer att medvetenheten om dessa är låga. Då kunskap bland personalen kring frågan är ett viktigt område för att stärka kapaciteten att motverka extremism planerar nämnden för fler kunskapshöjande aktiviteter i syfte att stärka och fördjupa kunskapen. Fler enheter bör i sin skattning vid genomförd lägesbild 2020 ha förflyttat sig till en högre nivå.

## Arbetsmarknadsnämndens uppdrag och åtgärder kopplat till våldsbejakande extremism

Arbetsmarknadsnämnden verkar inom flera områden som kan antas ha betydelse för arbetet mot våldsbejakande extremism. Flera verksamheter inom förvaltningen har en förebyggande effekt redan i sitt grunduppdrag. De insatser som arbetsmarknadsnämnden erbjuder invånarna kan både minska inträde och underlätta utträde ur våldsbejakande miljöer. Att ha en beredskap för att förebygga, vara skyddande samt upptäcka våldsbejakande extremism är därför en prioriterad fråga för nämnden. Inom vuxenutbildningen bedrivs ett demokratistärkande arbete genom att eleverna får vidareutveckla sin förståelse av hur samhället och det demokratiska systemet fungerar. Inom nämndens arbetsmarknadsinsatser riktas stöd till personer för att stärka möjligheterna till egen försörjning och eget inflytande. Inte minst det uppsökande arbetet gentemot unga 16-29 år bedöms vara viktigt för att tidigt upptäcka unga som vistas i riskmiljöer och underlätta för dem att slå in på en positiv väg.

### Aktiviteter för arbetsmarknadsnämnden

Aktivitet	Ansvarig	Tidplan	Uppföljning
I befintliga samverkansstrukturer mellan stadsdelsförvaltningen (ekonomiskt bistånd) och Jobbtorg Stockholm införa en stående punkt kring våldsbejakande extremism. Syftet med punkten ska vara att regelbundet lyfta ämnet och stämma av om det finns oro eller händelser.	Verksamhetsområdeschef Jobbtorg Stockholm. Lokal samordnare mot våldsbejakande extremism	Under maj ska alla enhetschefer inom Jobbtorg Stockholm informeras. Därefter införs punkten vid nästkommande klustermöte	November 2019
Utifrån hur VBE-teamets arbetssätt utvecklas och om det finns behov, ska ett arbetssätt utarbetas för jobbtorg avseende individärenden från VBE-teamet	Lokal VBE-samordnare Verksamhetsområdeschef	Hösten 2019	Oktober 2019



	Jobbtorg Stockholm tillsammans med VBE samordnare socialförvaltning gen samt central samordnare SLK		
Samverkan med sociala insatsgrupper i aktuella fall.	Enhetschefer på Jobbtorg Stockholm	När individärenden aktualiseras	November 2019
Under hösten förändra kursplanen i samhällsorienteringen genom att införa ett moment kring Religionsfrihet i teori och praktik. Vad innebär det att leva i ett av världens mest sekulariserade samhällen?	Enhetschef på samhällsorientering.	Juni 2019	VB 2019
Informationstillfälle om stadens arbete mot våldsbejakande extremism till upphandlande anordnare inom vuxenutbildningen.	Lokal VBE- samordnare Verksamhetsområdeschef kvalitet och utveckling vuxenutbildning	November 2019	VB 2019
Lokal samordnare deltar på de VBE-samordnarmöten som SLK kallar till	Lokal VBE- samordnare		VB 2019
Tillsammans med central VBE-samordnare och socialförvaltningens VBE-samordnare delta i arbetet inom Nordic Capital Room. Arbetet är ett erfarenhetsutbyte med de nordiska ländernas huvudstäder i syfte att stärka arbetet mot våldsbejakande extremism	Lokal VBE- samordnare	Två möten under året. Mars och september	VB 2019

### Upplåtande av lokaler

Riktlinjerna för Stockholms stads arbete mot våldsbejakande extremism anger tydligt att stöd i form av ekonomiska bidrag från staden inte ska ges till någon aktör som inte står bakom den demokratiska rättsstatens principer, de mänskliga rättigheterna och jämställdhet mellan kvinnor och män. Föreningar som uppmuntrar till, eller stödjer, våldsbejakande extremism ska fräntas all typ av stöd i den mån de har sådant. Under våren 2019 pågår ett arbete på stadsledningskontoret att uppdatera rutinerna inom staden gällande föreningsbidrag och upplåtande av lokaler.

### Aktiviteter upplåtande av lokaler eller öppna rum

Aktivitet	Ansvarig	Tidplan	Uppföljning
Implementera de nya stadsövergripande rutinerna för såväl föreningsbidrag som	Lokalstrateg samt lokal VBE- samordnare	September 2019	VB 2019

uthyrning av lokaler som de är beslutade av stadsledningskontoret. VB			
---	--	--	--

### Kompetenshöjande insatser

Behovet av kunskapshöjande åtgärder är fortsatt stort. En webbaserad grundutbildning avseende våldsbejakande extremism har tagits fram och finns i alla anställdas utbildningsportal. Förvaltningarna säkerställer att relevant personal genomgår grundutbildningen samt deltar i andra stadsövergripande utbildningar som anordnas.

Som ytterligare stöd för stadens medarbetare finns stadens kunskapsunderlag om arbetet mot våldsbejakande extremism [samlat på en intranätssida](#)

På sidan finns en vägledning för arbetet mot våldsbejakande extremism, kontaktuppgifter till alla samordnare, handlingsplaner, symbolsammanställning, rapporter, boktips, poddar filmade föreläsningar med mera.

### Kompetenshöjande aktiviteter

Aktivitet	Ansvarig	Tidplan	Uppföljning
Under året har samtlig personal inom arbetsmarknadsförvaltningen genomfört den webbaserade grundutbildningen	Enhetschefer/rektorer Lokal VBE-samordnare	Under 2019	Maj 2019 September 2019 VB 2019
I samverkan med utbildningsförvaltningen erbjuda fördjupningsutbildningar för lärare inom vuxenutbildningen i yttrandefrihetens gränser samt kring skolans demokratifrämjande arbete.	Lokal VBE-samordnare samt Verksamhetsområdeschef kvalitet och utveckling vuxenutbildning	Vecka 44	VB 2019
Under hösten genomföra en orienterande utbildning för leverantörer inom samhällsorienteringen	Lokal VBE-samordnare Enhetschef samhällsorienteringen	Hösten 2019	VB 2019
Under hösten 2019 genomföra en orienterande utbildning kring våldsbejakande extremism för lärare inom den upphandlade verksamheten	Lokal VBE-samordnare samt Verksamhetsområdeschef kvalitet och utveckling vuxenutbildning	Hösten 2019	VB 2019
I samverkan med socialförvaltningen och stadsdelsförvaltningarna genomföra workshop med ekonomiskt bistånd och Jobbtorg Stockholm i syfte att tydliggöra rutiner och ansvar vid särskild händelse	Lokal VBE samordnare samt enhetscheferna	Hösten 2019	VB 2019

gällande våldsbejakande extremism. Workshopen genomförs inom stadsdelsförvaltningarna Rinkeby-Kista, Spånga-Tensta, Hässelby-Vällingby och Bromma.	berörda Jobbtorg		
---	---------------------	--	--

### Uppföljning

Enligt Stockholms stads riktlinjer ska handlingsplanen behandlas av ansvarig nämnd och godkännas av kommunstyrelsen. Handlingsplanen ska följas upp årligen inom ramen för ordinarie styrning under inriktningsmålet ”En modern storstad med möjligheter och valfrihet för alla”. Handlingsplanen revideras årligen utifrån aktuell lägesbild. Lägesbilden tas fram tillsammans med andra berörda nämnder samt i samarbete med polisen. Nästa revidering sker i samband med tertialrapport 1 2020.

## **Bilaga 1**

### **Sammanställning av enkät 2019 Arbetsmarknadsnämnden**

Enkäten har sänts till Arbetsmarknadsförvaltningens verksamheter på de två avdelningarna Vuxenutbildning Stockholm samt Jobbtorg Stockholm. Vuxenutbildning Stockholm har i sin verksamhet 80 procent upphandlade anordnare med många utförare. Det var 43 svarande enheter varav 74 procent kom från Vuxenutbildningen. Svarsfrekvens var 70 procent.

I enkäten framkommer det att två av miljöerna är mer framträdande gällande händelser kopplat till våldsbejakande extremism. Det är vit makt miljön samt den islamistiska våldsbejakande miljön. Utifrån antalet svarande enheter har relativt få händelser upptäckts/skett. När det gäller vit makt miljön har det varit något individärende som lett till någon form av åtgärd. I övrigt har demonstrationer, flyers-utdelning, klisterlappar i närområden runt verksamheterna uppmärksammats.

När det gäller den islamistiska våldsbejakande miljön speglas den av några få individärenden som lett till åtgärd samt att vid fem tillfällen har verksamheter uppmärksammat islamistiska åsikter. Flera anhöriga har vänt sig till personal inom jobbtorg Stockholms verksamheter med sin oro kring anhörigas väg mot radikaliseringskopplat till miljön. Det uppges även att det vid två tillfällen upptäckt försök till rekrytering. Vid ett fåtal tillfällen har personer burit symboler.

När det gäller den Autonoma miljön har denna endast nämnts en gång kring skadegörelse i närmiljön.

Vid frågan kring samverkan med olika myndigheter kan det utläsas att en ökad samverkan med polisen önskas och här upplever båda avdelningarna inom Arbetsmarknadsförvaltningen att de i högre grad behöver detta. Det nämns även en önskan om utökad

samverkan med psykiatrin samt socialtjänsten. I de händelser som skett har det i flera fall varit kopplat till psykisk ohälsa vilket gör att det är viktigt att psykiatrin finns tillgänglig i dessa ärenden. Socialtjänsten är en viktig samverkanspart för arbetsmarknadsförvaltningen då förvaltningens uppdrag inte är att arbeta med problematiken kring radikalismen som personen har.

## Kännedom om stadens arbete mot våldsbejakande extremism

### *Kännedom om vägledning*

Av de svarande enheterna inom förvaltningen uppger 25 procent av cheferna att de inte har kännedom om den framtagna vägledningen. Cheferna uppger att kännedomen bland medarbetare är ännu lägre där är det 46 procent som inte har kännedom. Då många svarande enheter är upphandlade anordnare som inte har tillgång till stadens intranät så kan det förklara något av den okunskap som finns kring vägledningen.

### *Kännedom om avidentifierad blankett*

Av de svarande enheterna inom förvaltningen uppger 63 procent av cheferna att de inte har kännedom om den avidentifierande blankett som ska användas vid händelse eller oro. Cheferna uppger att kännedomen bland medarbetare är ännu lägre där är det 81 procent som inte har kännedom. Då många svarande enheter är upphandlade anordnare som inte har tillgång till stadens intranät så kan det förklara något av den okunskap som finns även kring detta dokument.

### *Kunskap om lokala handlingsplanen mot våldsbejakande extremism*

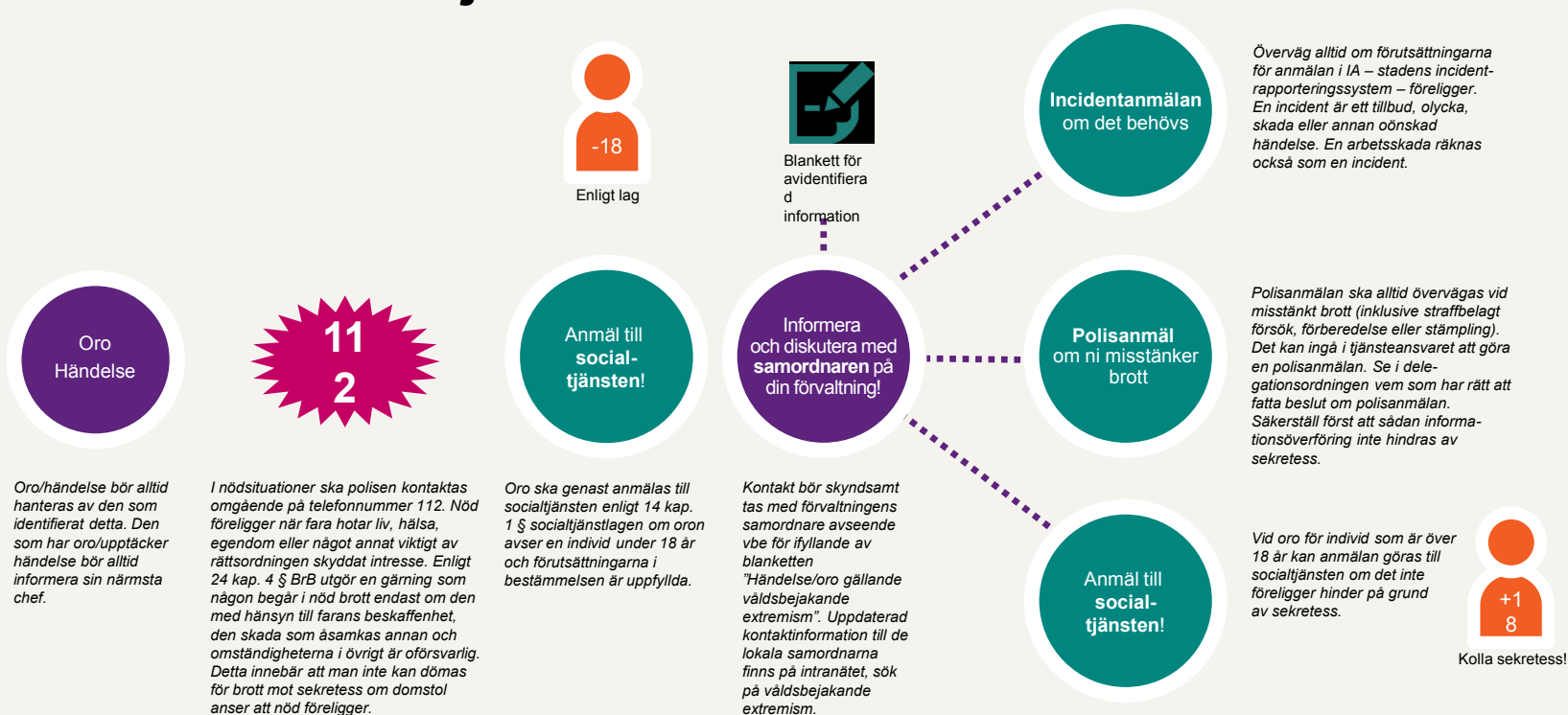
Av de svarande enheterna inom förvaltningen uppger 40 procent av cheferna att de inte har kännedom om den lokala handlingsplanen. Cheferna uppger att kännedomen bland medarbetare är ännu lägre där är det 65 procent som inte har kännedom. Då många svarande enheter är upphandlade anordnare som inte har tillgång till stadens intranät så kan det förklara något av den okunskap som finns även kring detta dokument.

*Samlad bedömning kring kunskap och kännedom om dokument*  
Sammantaget så uppger cheferna att kunskapsnivån kring arbetet att motverka våldsbejakande extremism på enheten ligger till 93

procent mellan 2-3 i en femgradig skala där 1 är ingen kunskap och 5 är mycket bra kunskap. Det finns en okunskap kring de styrande dokumenten i arbetet. Det går att utläsa att okunskapen till stor del finns bland de upphandlande anordnarna inom vuxenutbildning. En utmaning i det arbetet är att de inte har tillgång till Stockholms stads intranät samt att närheten/kontakten för den lokala samordnaren till dessa enheter inte är lika frekvent.

# Bilaga 2

## Rutin för Stockholms stad vid oro/händelse rörande våldsbejakande extremism



## Bilaga 3

### Våldsbejakande extremism Blankett för avidentifierad information

OBSERVERA att blanketten inte ska innehålla personuppgifter eller annan information som går att härleda till en individ.

Händelse/oro aktuell under år/mån:

**Anmälare:**

Socialtjänst  Polis  Skola  Förskola  Anhörig

Annan:

Blanketten ifylld (datum):

**1. Händelse/oro:**

Beskrivning av omständigheter:

**2. Huvudsakligt problemområde:**

Våldsbejakande vit makt

Våldsbejakande vänsterautonom

Våldsbejakande islamistisk extremism

Annat:

**3. Annan information av betydelse:**



Informationen från denna blankett utgör en del i de lokala lägesbilder som uppdateras årligen. Dessa går att finna i de lokala handlingsplanerna mot våldsbejakande extremism. Skicka blanketten till din förvaltnings samordnare mot våldsbejakande extremism. Du hittar namn och kontaktuppgifter på intranätet. Sök på våldsbejakande extremism.