

ANSÖKAN OM INVESTERINGSMEDEL (CM4) FÖR TRYGGHETSSKAPANDE ÅTGÄRDER 2019

Nämnderna ska i sin ansökan redovisa insatsens utformning genom att redogöra för följande punkter.

Namn på insats:
Bandängens lekplats – Aktivering av skogsdunge
Sökt belopp:
2 000 000

Sökande nämnd	Ev medsökande nämnd
Enskede-Årsta-Vantör Stadsdelsförvaltning	Trafikkontoret
Kontaktperson	Kontaktperson
Pierre Persson	Cecilia Liljeström
Telefon	Telefon
+46 8 508 14 585	+46 8 508 26 046
E-post	E-post
pierre.persson@stockholm.se	cecilia.liljstrom@stockholm.se
Ev samverkan	
<i>Om insatsen till del ska genomföras genom annan nämnd/bolagsstyrelse ska överenskommelse om detta ha skett med berörd part, ange i så fall detta nedan.</i>	
<i>Avses medfinansiering ske av nämnd genom de särskilda trygghetsmedlen ska även samarbetande nämnd inkomma med en ansökan om medel. Lämpligen står en nämnd som huvudsökande med utförliga beskrivningar enligt dessa anvisningar som övrig/övriga nämnder kan hänvisa till och där ansökan från medsökande fokuseras på att beskriva de enskilda insatser som är aktuella.</i>	
Klicka här för att ange text.	

Ansökan

1. Beskrivning (mål och syfte)

Ansökan ska innehålla en tydlig och detaljerad beskrivning av den tänkta åtgärden med övergripande mål och syfte. Underrubrikerna i beskrivningen ska ge en tydlig koppling mellan den lokala behovsanalys som gjorts och det resultat som förväntas.

1.1 Behovsanalys/problembeskrivning

Redogör för den platsspecifika problembeskrivningen som underbygger varför en investering behövs och på vilket sätt en analys av lokala förutsättningar och behov har tagits fram. Finns exempelvis kopplingar till den lokala samverkansöverenskommelsen med polisen eller har behovet lyfts fram i andra lokala brottsförebyggande eller trygghetsskapande sammanhang?

Klicka här för att ange text.

Det övergripande målet och syftet med att aktivera skogsdungen vid lekplatsen i Bandängenparken är att få flickor och pojkar att känna sig trygga med att vara i skogen och att skogsdungen ska bli mer använd och ljusare genom siktskapande åtgärder. En förväntad effekt av att fler barn använder skogsdungen är att det också ökar antalet kvinnor och män (föräldrar och andra närstående till barnen) som rör sig i parken, vilket kommer att öka känslan av trygghet för de som vistas i parken eller passerar genom den.

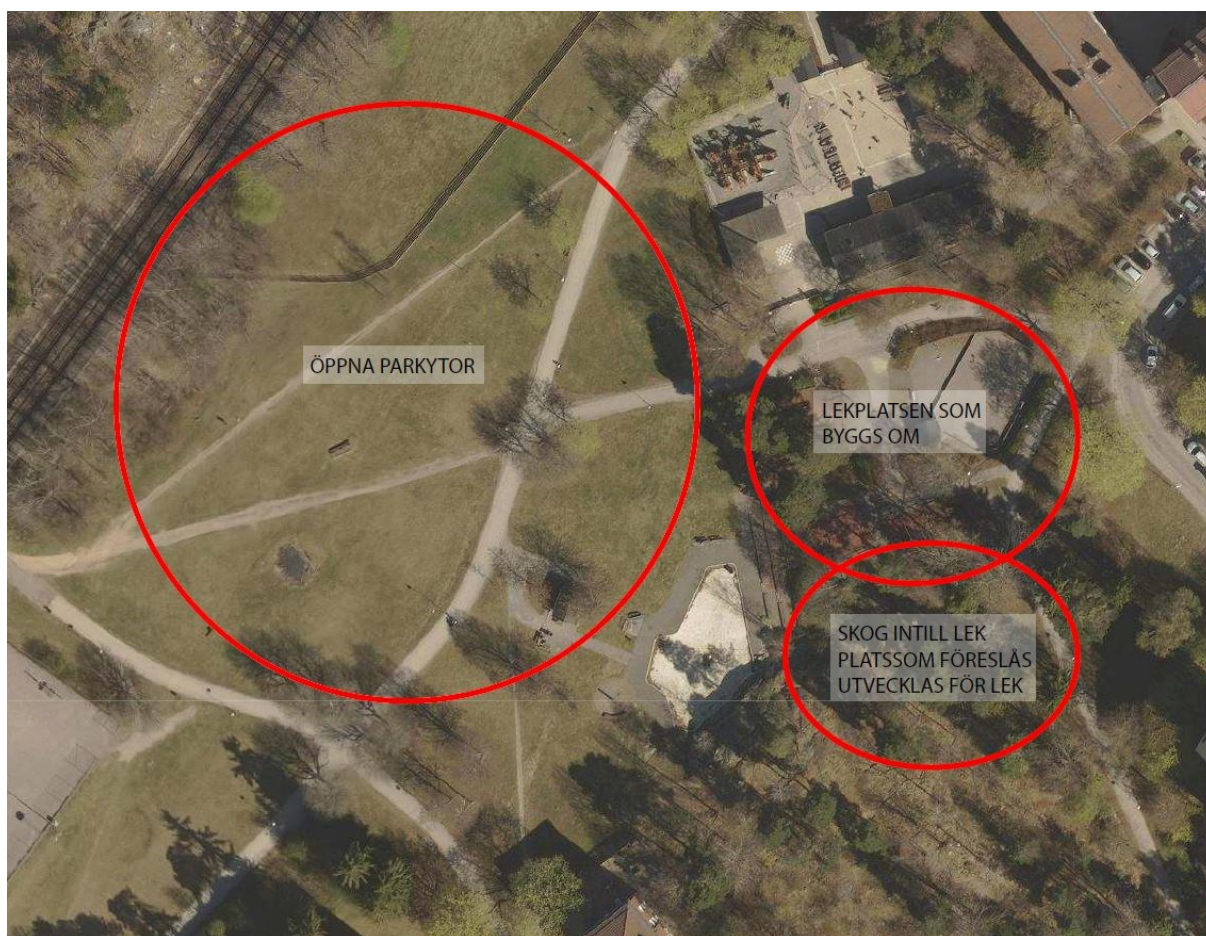
Bandängenparken är ett viktigt rekreativt område för de som bor i området Högdalen och Bandhagen. Den är även ett populärt besöksmål för besökare utifrån bland annat tack vare parkleken med djur som finns i parken, men även för de stora gräsytor som inbjuder till samvaro och grillning. Bandängen utgör ett förbindande stråk mellan Högdalens centrum och Bandhagen. Förvaltningen har fått information från boende i närområdet och verksamma i parken om att det förekommer skadegörelse och nedskräpning, samt regelbundna ordningsstörningar i form av bland annat berusade personer i parken med omnejd. Även polisens medborgardialoger delar denna bild, samt att sly och dålig belysning bidrar till känsla av otrygghet i parken.

Enligt resultaten i den senaste trygghetsmätningen från 2017 upplever de som bor i Högdalen att ett flertal problem stör ordningen i större utsträckning i området jämfört med staden och Enskede-Årsta-Vantör som helhet, exempelvis skadegörelse, nedskräpning, mörka områden och påverkade personer. 39 procent av kvinnorna upplever problem med mörka områden, jämfört med 22 procent av männen. Problem med berusade personer upplever 16 procent av kvinnorna och 20 procent av männen i Högdalen. Andelen totalt i området som uppger att de känner sig otrygga/mycket otrygga när de går hem från tunnelbanan är 14 procent i Högdalen. I det tidigare lokala utvecklingsprogrammet (åren 2016-2018) för Enskede-Årsta-Vantörs stadsdelsnämndsområde var Högdalen ett av de prioriterade geografiska områdena och en uttalad målsättning var att kvinnor och män, flickor och pojkar är trygga i sitt område och att invånare och besökare trivs i området.

I Bandängenparken pågår just nu en upprustning av belysningen på flera ställen för att göra den ljusare och därmed uppfattas som tryggare, samt ett arbete med att öka orienterbarheten till och från parken för att skapa bättre översiktighet och tryggare stråk. Utöver de åtgärderna ska lekplatsen i Bandängen byggas om under 2019. Denna ansökan är för att utöka projektet för att även inkludera en bit av den intilliggande skogsdungen för att

skapa en bättre helhet och öka rörelsen av barn och vuxna i skogsområdet.

Bandängens lekplats ligger i gränsen mellan den öppna delen av parken, med stora gräsytor och gångstråk och skogen som omgärdar parken, se karta nedan. För att uppmuntra flickor och pojkar till att upptäcka skogen föreslås ett högt utsiktstorn i kanten av leken mot skogen samt en upptäktstyg in i skogen från lekplatsen. Längs stigen placeras utrustning som stora speglar som reflekterar naturen, små lekskulpturer som befolkar skogen och stockar och annat som barnen kan balansera på. Den närmaste skogsmarken slyröjs även så att man får bättre uppsikt och framkomlighet samt att belysningen placerad vid gc-vägen lyser upp platsen så att den upplevs tryggare. Se bilder nedan för exempel på utförande och hur platsen ser ut idag.



Områdesöversikt

Att skapa lek som lockar barn till att leka i skogen och upptäcka skogen kommer att göra att barnen känner sig tryggare i skogen här och i andra skogspartier i deras närområden. Ju mer barn lär sig om naturen desto tryggare kommer de att uppleva sig där.

I närområdet bor det många personer med utländsk bakgrund. Av barnen i åldern 0-15 år har 41 procent utländsk bakgrund. Barn födda i andra länder eller barn vars båda föräldrar kommer från andra länder har i många fall inte samma relation till naturen som barn till svenskfödda föräldrar. I många länder är skogen en farlig plats att vistas på, inte en plats som man besöker för lek eller rekreation. Det är viktigt för flickor och pojkar att kunna

utforska sin miljö för att få kännedom om den och kunna känna sig trygga där.

Med det här projektet hoppas förvaltningen att flickor och pojkar i närområdet gör sig bättre bekanta med skog och natur och därigenom associerar natur med något roligt och spännande och att det i sin tur gör att de känner sig tryggare i skogen i sin närmiljö. Vi tror även att föräldrar och andra närstående till barnen kommer att vistas i området tillsammans med barnen och får därmed en naturlig introduktion till skogen. Det kommer även leda till att platsen blir mer befolkad, vilket skapar en känsla av att vara sedd i området och därmed öka tryggheten.



Nuvarande lekplats som ska byggas om med skogen bakom.

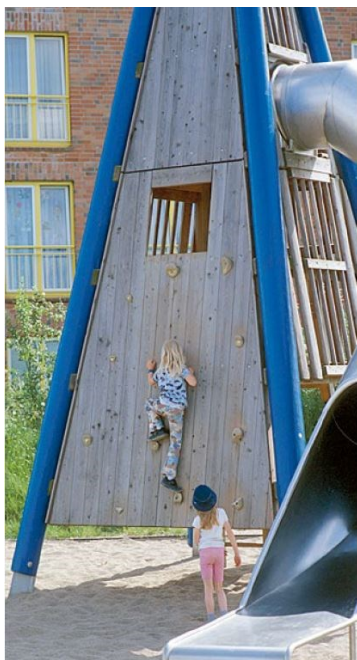


Nuvarande lekplats som ska byggas om med skogen bakom.





Exempel på vad som skulle kunna finnas att upptäcka i skogen.



Exempel utsiktstorn

1.2 Berörd målgrupp/område

Ange den/de målgrupper och den/de områden som insatserna riktar sig till/mot. Både allmänna och särskilda målgrupper ska specificeras. Redogörelsen ska även skatta storleken på de målgrupper som berörs - exempelvis hur många unga som bor i ett område eller antalet personer som passerar en viss plats.

Flickor och pojkar i närområdet är den primära målgruppen för åtgärden. Bandängenparken i

sin helhet och parkleken med djur som ligger intill är ett dock ett mycket populärt besöksmål även för kvinnor och män, flickor och pojkar som bor längre bort från området. Bandängenparken utgör även gångstråket mellan Högdalens centrum och Bandhagen, varför vi tror att denna upprustning kommer många människor till del. I Högdalen och Bandhagen bor det sammanlagt ca 16 500 personer varav 2600 är flickor och pojkar i åldern 0-15 år enligt uppgifter för år 2018.

1.3 Beskrivning av insatsen

Redogör för platsen för insatsens utformning samt hur insatsen ska realiseras.

Innan ansökan lämnas in ska samråd ske med andra berörda förvaltningar om insatsernas genomförbarhet, vilket ska beskrivas här.

Insatsen ska förhålla sig logiskt till ovan beskrivna problembild och de resultat som förväntas. Om någon form av medborgardialog ska användas i processen beskrivs även det här.

Utbyggnad av lekplats i samband med ombyggnad av befintlig lekplats.

Projektet innehåller:

-Slyröjning

-Anläggning upptäcktsstig

-Lekutrustning som utsiktstorn och saker att upptäcka i naturen.

1.4 Förväntat resultat

Beskriv de positiva resultat och effekter som insatsen ska generera för målgruppen. Som exempel kan detta handla om ökad känsla av trygghet för kvinnor på ett torg vilket leder till fler kvinnor som rör sig på torget.

Flickor och pojkar känner sig mer trygga på platsen och i andra skogsområden i närområdet. Flickor och pojkar får ett ökat intresse för naturen och besöker olika skogspartier i sitt närområde mer. När barn befolkar en plats brukar det även leda till att fler vuxna (föräldrar och andra) ökar sin närvaro på platsen, vilket kommer att leda till att platsen upplevs som tryggare av de som rör sig där. Dvs det leder till mer social kontroll på platsen och fler som kan agera om något inträffar.

1.5 Uppföljning och utvärdering

Beskriv hur och när uppföljningen och utvärderingen av insatsen ska göras samt hur de avses dokumenteras och spridas.

Andelen inkomna synpunkter avseende trygghet kopplat till Bandängen kommer att kontrolleras hur många de var under 2017+2018 samt våren 2019 innan åtgärden utförs och sedan kommer stadsdelen räkna i slutet av 2020 för att se att antal synpunkter har minskat. Åtgärden i skogsdungen är en del av ett flertal trygghetsskapande åtgärder som vidtas i parken varför det kan bli svårt att utvärdera enbart den åtgärden. Innan åtgärden startas kommer stadsdelen ha fokusgrupper med barn i området för att se vad de tycker är otryggt samt vilka delar de vill göra tryggare. Efter åtgärden kommer stadsdelen utföra en trygghetsvandring + enkät för att se om projektet har fått avsedd effekt. Stadsdelen kommer även planera in en vandring i området med berörda instanser bla polisen under hösten 2020 för att se att projektet har varit långsiktigt lyckat, Vissa åtgärder kan ta lite längre tid att utvärdera.

--

2. Organisation för insatsens genomförande

Beskriv kortfattat den organisation som ansvarar för att genomföra insatsen samt ansvarar för att följa upp dess effekter. Om samverkan sker med lokala aktörer i arbetet ska detta beskrivas under denna punkt, exempelvis fastighetsägare, civilsamhälle, polis.

Enskede-Årsta-Vantör stadsdelsförvaltnings stadsmiljöverksamhet i ledning av Pierre Persson samt Trafikkontorets ansvarige landskapsarkitekt Cecilia Liljeström.

3. Tidplan

Ansökan ska innehålla en tidplan med identifierade faser i insatsens genomförande från start till uppföljning och slutredovisning.

Byggs under 2019 och redovisas i slutet av året.

4. Beskrivning av utgifter och eventuell medfinansiering

Ansökan ska redovisa insatsens totala investering uppdelat på relevanta kostnadsposter och år. Eventuell egen medfinansiering redovisas och extern medfinansiering redovisas i förekommande fall. Om insatsen till del ska genomföras av annan nämnd eller bolagsstyrelse ska denna del specificeras.

Trafikkontorets satsning Grönare Stockholm bygger om lekplatsen i samarbete med stadsdelen. I detta projekt som vi nu söker medel för vill vi utveckla platsen ytterligare för att göra den trygg för alla åldrar.

Det som Trygghetsmedlen ska gå till är BLA; Trygghetsröjning, Anläggning upptäcktsstig Lekutrustning som utsiktstorn och saker att upptäcka i naturen, Samt byte av växtmaterial och komplettering av belysning,

Den totala kostnaden om 2.0 mnkr fördelas enligt nedan: Summorna är uppskattade.

Bygghandling och dialog samt byggleddning: 0.2 mnkr

Röjning: 0.1 mnkr

Material, Växter, Belysning, Lekutrustning: 0.7 mnkr

Markarbeten: 1.0 mnkr

5. Påverkan på framtida driftkostnader

Av ansökan ska det framgå om och/eller hur insatsen kan förväntas påverka nämndens eller annan nämnd/styrelses framtida driftutgifter/kostnader, inklusive kapitalkostnader. Kompensation för kapitalkostnader beaktas i särskild ordning i samband med kommande verksamhetsplaner.

Den nuvarande lekplatsen ska byggas om eftersom den är sliten och därför har höga underhållskostnader så driftkostnaderna beräknas sjunka efter ombyggnad.

--

6. Innovation och eller uppväxling

Ansökan får gärna visa på innovation och nya typer av trygghetsskapande insatser och det ses som en fördel om pågående åtgärder går att växla upp

Klicka här för att ange text.

Övriga upplysningar

Klicka här för att ange text.