

Bilaga 1

Gemensam lokal lägesbild Lokalpolisområde Skärholmen Skärholmens stadsdelsförvaltning

Reviderad december 2017



Skärholmens stadsdelsförvaltning
Stadsutveckling och medborgarservice

Bodholmsplan 2
Box 503
12726 Skärholmen
Telefon 08-508 24 420
anette.petersson@stockholm.se
stockholm.se

Lokapolisområde Skärholmen
Kommunpolis
Stockholm, Syd
Telefon 010 564 24 45
Kommunpolis-lpo-skarholmen.region-
stockholm@polisen.se
Polisen.se

Innehåll

Innehåll	2
1. INLEDNING	3
1.1. Syfte och bakgrund	3
2. METOD	3
2.1 Medborgardialog polis och stadsdelsförvaltning	4
2.2 Medborgardialog stadsdelsnämndsområdets utmaningar	4
2.3 Medarbetarenkät	4
2.4 Medarbetardialog inom Skärholmens lokalpolisområde	5
2.5 Lägesbild	5
3. LOKALPOLISOMRÅDE SKÄRHOLMEN	7
4. STOCKHOLMS STAD	7
5. SKÄRHOLMENS STADSDELSNÄMNDSSOMRÅDE	8
5.1 Medborgardialoger i stadsdelsområdet	12
5.2 Medborgardialog polis och stadsdelsförvaltning	12
5.3 Medborgardialog stadsdelsnämndsområdets utmaningar	13
5.4 Medarbetarenkät inom stadsdelsförvaltningen	13
6. BROTTSLIGHET	14
6.1 Ungdomar/ Stockholmsenkäten	14
7. TRYGGHET	16
7.1 Stockholmsenkäten	16
7.2 Stockholms stads trygghetsmätning	18
Otrygga platser enligt trygghetsmätningen 2017	22
Bredäng	22
Sätra	22
Skärholmen	23
Vårberg	24
7.3 Telefonintervjuer av Markör december 2017	26
7.4 Fokus Skärholmen – kunskapsinhämtning och barnkonsekvensanalys	28
8. UTMANINGAR I STADSDELSNÄMNDSSOMRÅDET	29
9. PRIORITERADE OMRÅDEN	30
Val av prioriterade områden	30
9.1 Otrygghet och ordningsstörningar	30
9.2 Narkotika ungdomar/unga vuxna	33
9.3 Olovliga bosättningar/påträngande tiggeri	33
9.4 Våldsbejakande extremism	34
9.5 Organiserad brottslighet/ kriminella nätverk	35
10. KÄLLOR	35
11. BILAGOR	36
Bilaga 1. Tabeller och diagram	36
Brottslighet	36
Trygghet	43

1. INLEDNING

1.1. Syfte och bakgrund

Stockholms stad och polismyndigheten region Stockholm har upprättat ett samverkansavtal som är daterat den 19 maj 2015. Detta avtal ligger till grund för denna överenskommelse som ska tecknas mellan Skärholmens stadsdelsförvaltning och Lokalpolisområde Skärholmen.

Samverkansavtal är ett gemensamt ansvar för polis och kommun. Det övergripande samverkansavtalet mellan Stockholms stad och polismyndigheten löper 2015-05-19 och 2019-05-19.

Målet med överenskommelsen är att parterna tillsammans arbetar för att förebygga brottslighet och öka tryggheten inom stadsdelsnämndsområdet och ett medel för att nå målet är samverkan. Syftet med samverkan är att parterna utifrån den lokala lägesbilden gemensamt ska utveckla och stärka arbetet som rör parternas ansvarsområden. Parterna ska utveckla samverkansstrukturer och samordna sina resurser genom att skapa effektiva, samtidiga och enhetliga insatser utifrån respektive prioriterat område. I samverkansavtalet fastslås att parterna ska ta särskild ställning till kategorierna ”ungdomar”, ”brottsoffer” och ”organiserad brottslighet” inom kommunen. Sedan avtalet tecknades har våldsbejakande extremism tillkommit som en prioriterad kategori.

Överenskommelsen ska innehålla en handlingsplan/åtgärdsplan som grundar sig på analyser av statistiskt underlag och trygghetsundersökningar, medborgarperspektiv samt perspektiv från medarbetare som verkar i lokalsamhället. Den gemensamma lägesbilden bygger på två separata lägesbilder framtagna av respektive part.

2. METOD

Inför den första revideringen av lägesbilden, hösten 2017, har inga nya medarbetarenkäter eller medarbetardialoger genomförts.

Synpunkter och upplevelser som spontant skickats in till medborgarkontoret och till polisen eller som framkommit vid medborgamöten under året har värderats denna revidering av lägesbilden.

I kartläggningen inför lägesbilden ingår olika befintliga data från Trygghets- och livsstilsräkningar¹ samt statistik från polisens och stadsdelsnämndens verksamheter och Sweco. För att komplettera befintligt data har såväl medborgar- som medarbetarenkäter genomförts. Där det är intressant och inte kommenteras på annat sätt anges stadens snitt inom parentes.

2.1 Medborgardialog polis och stadsdelsförvaltning

Polisen och stadsdelsförvaltningen har tillsammans genomfört medborgardialog. Medborgarna kunde i dialog med polis och representanter för stadsdelsförvaltningen berätta om sin närmiljö och vilka utmaningar och problem de ser i sitt närområde. De frågeområden som berördes var brottslighet, ordningsstörningar och otrygghet. Medborgarna hade även möjlighet att skriftligen lämna in en enkät med sina tankar och funderingar. I enkäten och dialogen gavs möjlighet till flervalssvar.²

Enkäten genomfördes i mars och april 2016.
Svarsunderlaget var 331 individer.

2.2 Medborgardialog stadsdelsnämndsområdets utmaningar

En medborgardialog genomfördes i samband med framtagandet av lokala utvecklingsprogram (LUP) och samverkansöverenskommelsen där medborgarna i de olika stadsdelarna fick berätta vad de uppskattade i sina områden samt vad de såg som utmaningar i redan färdigformulerade svarsalternativ.

Enkäten genomfördes i maj 2016.
Svarunderlaget var 219 individer.

2.3 Medarbetarenkät

Skärholmens stadsdelsförvaltning tog fram en enkät för att få en mer nyanserad lägesbild av området och skickats till alla medarbetare om vad de tycker och tänker kring närområdet med de utmaningar som finns samt för att synpunkterna skulle kunna påverka lokalpolisens och stadsdelsförvaltningens prioriteringar kring samverkansöverenskommelsen och lokala utvecklingsprogrammen (LUP).

¹ Stockholms stad trygghetsräkning 2008,2011, 2014 och 2017, Stockholms stads medborgarundersökning 2015, Skillnadernas Stockholm 2015, Stadsdelsförvaltningens egen trygghetsräkning 2014, stockholmsevenkäten 2010,2012,2014 och 2016

² Medborgarna hade möjlighet att ange flera svar om vilka aktörer kunde påverka frågan.

Enkäten genomfördes i april 2016. Svarsunderlaget var 458 (38 procent) anställda på stadsdelsförvaltningen och 100 medarbetare inom grundskolorna i stadsdelsnämndsområde.

Ytterligare kompletterande information har tillförts av fältverksamheten, säkerhetssamordnare, pensionärsrådet, rådet för funktionshindrade och sociala insatsgruppen.

2.4 Medarbetardialog inom Skärholmens lokalpolisområde

Lokalpolisområde Skärholmen genomförde en medarbetardialog där alla som arbetar på lokalpolisområdet gavs möjlighet att delta. Medarbetarnas kunskaper och erfarenheter har tagits tillvara och ligger som grund till de problemområden som prioriterats.

En arbetsgrupp inom polisen med representanter från teamen träffas regelbundet. Arbetsgruppens främsta uppgift är att förankra samverkansöverenskommelserna hos all personal. Arbetsgruppen deltar aktivt vid orsaksanalyser av de lokala problembilderna och val av aktiviteter.

Medarbetardialogen genomfördes i februari 2016, samtliga medarbetare deltog

2.5 Lägesbild³

Parterna har tagit fram separata lokala lägesbilder medan analys och val av prioriterade problemområden är gemensam. Problemområdena beaktas utifrån ungdomsperspektiv, brottsofferperspektiv och organiserad brottslighet. I samverkansavtalet framgår att våldsbejakande extremism, organiserad brottslighet, ungdomar och brottsoffer är gemensamma prioriterade område oavsett lägesbild.

Lokalpolisområde Skärholmens lägesbild bygger på:

- Medarbetardialog - upplevelser och erfarenheter från lokalpolisen Skärholmens medarbetare gällande utmaningar i stadsdelen och prioritering av problemområden, 2016.
- Medborgardialog -medborgarnas upplevelser av vad som skapar otrygghet och vilka problem de upplever i sitt närområde, inom stadsdelen, 2016.
- Brottstatistik och underrättelseinformation.

³ Mer underlag till dokumentet finns i bilagan Tabeller och diagram.

Skärholmens stadsdelsförvaltnings lokala lägesbild baseras på

- Statistik från enkätundersökningar
- Två medborgardialoger med boende i området, från 2016,
- Anmälningssstatistik till socialtjänsten främst gällande barn och unga.
- Lägesbilden baseras även på perspektiv från medarbetare inom Skärholmens stadsdelsförvaltning och nyckelpersoner från de olika grundskolorna i området.
- Dialoger har förts med den arbetsgrupp som arbetar med trygghetsfrågor i lokala utvecklingsprogrammen
- Samtal har förts med rådet för funktionsnedsatta och pensionärsrådet, fältverksamheten, sociala insatsgruppen och säkerhetssamordnaren

För att arbeta mot brottslighet och för ökad trygghet behöver det finnas kunskap om den brottslighet som finns i området samt boende och verksamheters upplevelse av det samma.

Vid trygghetsskapande arbete behövs en förståelse för att upplevelse av trygghet inte alltid är detsamma som faktisk risk att utsättas för faror. Det betyder att individer kan uppleva trygghet i miljöer där risken att utsättas för brott är stor, likväl som de kan uppleva otrygghet på platser där risken att utsättas för brott är liten. Det medför att det ibland behöver arbetas med att en relativt riskfri plats också ska upplevas som det. I andra fall handlar det om att eliminera risker på en plats eller att medvetandegöra boende eller besökare om de risker som finns, så att de kan anpassa sitt beteende så att risken att utsättas för brott minskar.

Vi har valt ut misshandel utomhus, rån mot person, olaga hot, ofredande och skadegörelse⁴ som de brott vi anser är mest otrygghetsskapande i offentligmiljö ur ett medborgarperspektiv. Skärholmens stadsdelsområde har ett något lägre antal anmäla brott i jämförelse med Stockholms stad för misshandel och rån. Vid anmälda brott för olaga hot och ofredande så har Skärholmen ett högre antal än staden. Det är endast för anmälda skadegörelsebrott som vi ser att anmälningarna minskar jämfört med staden sedan några år tillbaka.

Det som upplevs som störande av ordning kan leda till irritation och känsla av otrygghet. Både i medborgardialogen och medarbetarenkäten har därför frågor om upplevelsen av trygghet och ordning ställts.

Styrgruppen beslutar om vilka problemområden som ska ingå i samverkansöverenskommelsen.

⁴ Statistik från BRÅ, 2011-2015. Underlag finns i bilagor diagram

Lägesbilden revideras var sjätte månad, underlag samlas in kontinuerligt via arbetsgruppens kontakter och när ny statistik finns att tillgå.

3. LOKALPOLISOMRÅDE SKÄRHOLMEN

Sedan 2015 består Polismyndigheten i Sverige av 7 regioner. Region Stockholm är en av dessa och omfattar fyra Polisområden; Stockholm Norr, Stockholm City, Stockholm Syd samt Gotland.

Dessa Polisområden är därefter indelade i Lokalpolisområden, vilka är 18 till antalet för hela Region Stockholm.

Lokalpolisområde Skärholmen tillhör Stockholm Syd och omfattar stadsdelsnämndsområdena Skärholmen och Hägersten-Liljeholmen.

Ansvar för att teckna samverkansöverenskommelse ligger på lokalpolisområdeschefen och kommer då att gälla för alla, av överenskommelsen, berörd personal inom lokalpolisområdet.

4. STOCKHOLMS STAD

Stockholm stad är en politisk styrd organisation. Staden är organiserat i fjorton geografiska stadsdelsförvaltningar, femton fackförvaltningar och sexton olika bolag och har följande organisation:

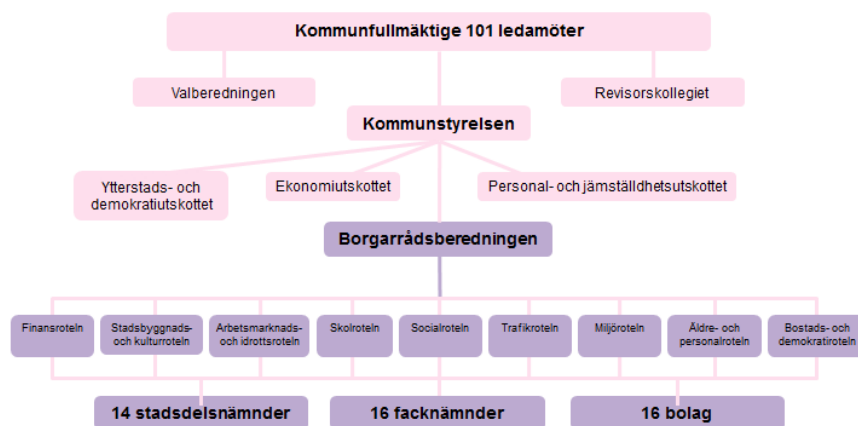


Bild 1. Stockholms stads organisation

Arbetet med att öka tryggheten och minska brottsligheten kan dock inte utföras enbart av stadsdelsförvaltningen utan även fackförvaltningar och kommunala bolag bör vara delaktiga i en varaktig förändring, som ska hålla över tid.

Beroende på vad som framkommer i den lokala problembilden, kan olika fackförvaltningar och bolag beröras av

samverkansöverenskommelsen. Ansvaret för den lokala samverkansöverenskommelsen ligger hos stadsdelsförvaltningen. Överenskommelsen undertecknas av stadsdelsdirektör och kommer då att gälla för alla, av överenskommelsen berörda kommunala verksamhetsområden.

5. SKÄRHOLMENS STADSDELSNÄMND SOMRÅDE⁵

Skärholmens stadsdelsnämndsområde omfattar fyra stadsdelar Bredäng, Sättra, Skärholmen och Vårberg. De är mycket som binder de fyra områdena samman, bl.a. Sättra naturreservat som sträcker sig från Bredäng via stränderna till Vårberg. Det är inte för intet som Skärholmen kan kallas ”Strändernas stadsdel”. I de enkäter som medborgare svarat på samt i andra möten med medborgarna framkommer att majoriteten av de boende i området trivs och lyfter fram naturen, grönområden, parkerna och närheten till allt som positiva inslag. Området avgränsas av Mälaren i väster, Huddinge i sydost och Hägersten i nord.



Bild 2 Skärholmens stadsdelsnämndsområde med de fyra stadsdelarna

Skärholmens stadsdelsnämnd har 36378 invånare och stadsdelen växer snabbt. I Skärholmens stadsdelsnämndsområde planeras minst 4000 nya bostäder inom ramen för Fokus Skärholmen. Prognosen är att befolkningen kommer att öka med en tredjedel inom ett par år. I dagsläget är det en jämn könsfördelning mellan män och kvinnor.

⁵ Majoriteten av statistiken i detta avsnitt är hämtat från Statistik Stockholm 2016 om inte annat anges

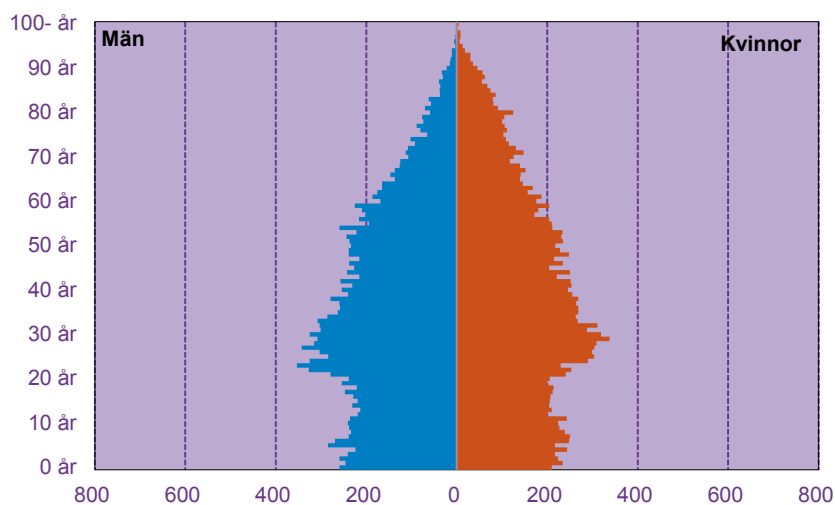


Bild 3. Folkmängd efter ålder och kön 2016

Skärholmens stadsdelsnämndsområde är ett multikulturellt område. 69 procent av befolkningen har utländsk bakgrund varav majoriteten kommer ifrån Asien.

Boendeformen är främst flerfamiljshus, av dessa är 68 procent hyresrätter och 17 procent bostadsrätter. När det gäller trångboddhet⁶ sticker inte Skärholmen ut men vi vet genom samarbete med bostadsbolagen i området att det är relativt vanligt att flera familjer bor i samma lägenhet som inneboende. Detta gör att bilden av trångboddhet i Skärholmen kan vara missvisande.

Dagbefolkningen i Skärholmen beräknas vara 9804 stycken framförallt med arbetsplats i Skärholmen. De branscher som sysselsätter flest är vård och omsorg samt handel och utbildning.

⁶ Sverige definierar trångboddhet som att det finns mindre än ett rum för varje boende eller två [samboende](#), utöver [kök](#), [badrum](#) och [vardagsrum](#).

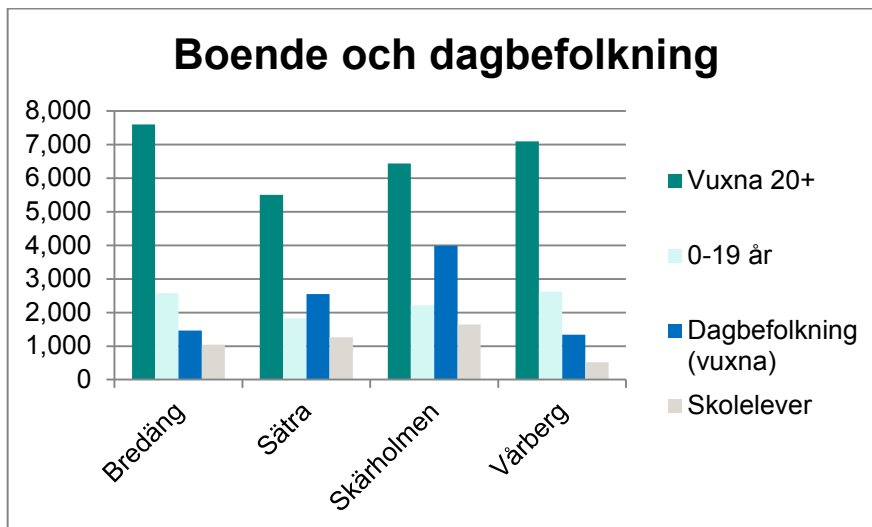


Diagram 1. Visar antalet boende i respektive stadsdel uppdelat på under och över åldern 20 år. Visar också antalet som har sin arbetsplats eller går i skolan i respektive stadsdel.

När det gäller barn i grundskoleåldern bor det fler barn i grundskoleåldern i stadsdelsnämndsområdet (4519) än vad som går i områdets grundskolor (4245). I stadsdelsnämndsområdet finns det tre friskolor som har en stor andel elever från andra stadsdelar i staden eller kranskommuner. Cirka 74 procent av de boende i Skärholmen går i skola i sitt stadsdelsnämndsområde⁷. Detta påvisar att flera av stadsdelens barn och unga går i skola någon annanstans. Totalt pendlar cirka 1 200 elever till ett annat stadsdelsnämndsområde. Störst utpendling sker till Hägersten-Liljeholmen som tar emot nästan 400 elever från Skärholmen. Elever väljer även Södermalm i stor utsträckning.

Cirka 6 procent (cirka 220) av eleverna i skolorna i Skärholmen kommer från annat ett stadsdelsnämndsområde, det lägsta antalet i Stockholms stad. Inpendlingen är jämnt fördelad från andra stadsdelsnämndsområden och annan kommun.

⁷ Utbildningsförvaltningens Lokalförsörjningsplan 2017-2019

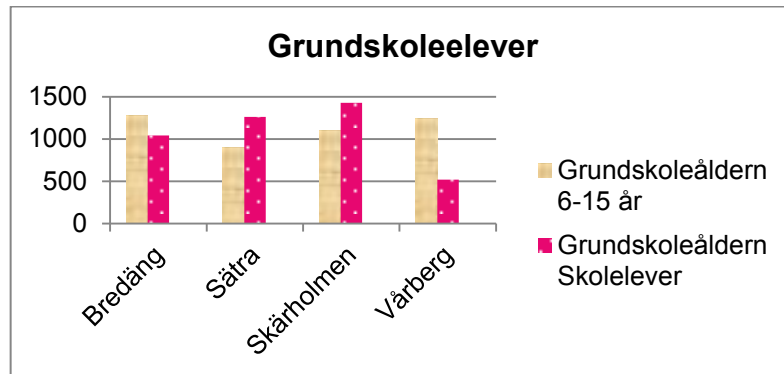


Diagram 2 Grundskoleelever boende i området samt grundskoleelever dagtid i området.

Skärholmens stadsdelsnämndsområde är ett socialt utsatt område. 88,3 procent (90 procent) av eleverna i årskurs 9 lämnar grundskolan med godkända betyg, vilket tillhör den lägsta andelen i staden.

Utbildningsnivån är också lägre än i stadens andra stadsdelsnämndsområden. Majoriteten, 57,5 procent, av invånarna har enbart grundskola eller gymnasial utbildning, jämfört med staden 40 procent. Bland de förvärvsarbetande arbetar många med vård och omsorg följt av företag och tjänster samt handel och utbildning.

Vid senaste kommunalvalet röstade 62,5 procent vilket är 20 procent lägre än resten av staden.

Medelinkomsten var 2015 228600 kronor per år jämfört med genomsnittet för staden på 352000 kronor.

Andelen öppet arbetslösa i stadsdelsnämndsområdet är högre än genomsnittet 4,9 procent jämfört med staden 2,8 procent.

Andelen individer med ekonomiskt bistånd är högre än snittet i staden, 5,2 procent 2016 jämfört med staden 2,5 procent. När det gäller barnfattigdom ligger Skärholmen bland de som har den högsta andelen i staden, över 2000 barn enligt rädda barnens rapport 2014.

Ohälsotalen i Skärholmens stadsdelsnämndsområde är även de höga, över 28;6 ohälsodagar/år och person, till skillnad från stadens 18,8 ohälsodagar. Både män och kvinnor i Skärholmen har kortast förväntad livslängd i hela Stockholm, män 78 år och kvinnor 83 år som ska jämföras med stadens 81 år för män och 84 år för kvinnor.

5.1 Medborgardialoger i stadsdelsområdet

I Skärholmen finns flera möjligheter för medborgare att föra dialog med förvaltningen och polismyndigheten om trygghetsfrågor⁸. De frågor som varit mest aktuella 2017 för medborgarna har varit;

- buskörning med moped,
- öppen droghandel i centrummiljö
- olaga bosättningar
- ordningsvakter i centrummiljö
- stök på Skärholmstorget
- bilar som står felparkerade eller ”skrotbilar”

Flera av dessa synpunkter hanteras i dag i den gemensamma samverkansöverenskommelsens prioriterade områden

Telefonintervjuer genomföres med 800 boende i stadsdelsområdet i december 2017, även Fokus Skärholmen har genomfört kunskapsinhämtning och barnkonsekvensanalys under 2017.

5.2 Medborgardialog polis och stadsdelsförvaltning

I medborgardialogen 2016⁹ kom det fram att 66,5 procent av de svarande tyckte att det fanns problem med brottslighet i området. Det fördelade sig på följande sätt i stadsdelsnämndsområdena;

Bredäng

1. Ungdomsbråk/häng av stökiga ungdomar samt bråk och slagsmål
2. Smällare/”bangers”
3. Bostadsinbrott
4. Bilbränder

Sätra

1. Öppet drogmissbruk i centrum
2. Narkotikaförsäljning
3. Gängproblematik/våld mellan gäng

Skärholmen

1. Rån
2. Värdetransportrån

Vårberg

1. Narkotika/narkotikaförsäljning
2. Ungdomsgäng
3. Brända bilar och skadegörelse på bilar

⁸ Medborgarmöten, öppna nämndmöten, dialogtorg, synpunktsportal, tyck till app mm

⁹ Denna enkät ger möjlighet till flervalsalternativ angående vilken aktör som kan påverka situationen.

Avseende vem som kan göra någonting åt situationen angav 93 procent polisen, 52 procent kommunen och 32 procent anger svaret ”du som invånare”.

När det gäller ordningsproblem i området ansåg ca 60 procent att det fanns ordningsstörningar. Aktörer som kan åtgärda detta är både polis 69,5 procent och kommunen 61,9 procent men även ”Du som invånare” 33,5 procent.

Otrygghet i området upplevdes av 57,5 procent och här ansåg medborgarna främst att polisen skulle kunna åtgärda detta

Det medborgarna önskade av polisen inom alla tre frågeområden var främst högre synlighet och närvaro, fler civila poliser och samverkan med flera aktörer.

Det medborgarna önskade från kommunen var främst aktiviteter och sysselsättning för ungdomar, fler närvarande vuxna och mer samverkan med polisen. Invånarna själva ansåg att de kunde anmäla mer, ha civilkurage och nattvandra.

5.3 Medborgardialog stadsdelsnämndsområdets utmaningar

I medborgardialogen framkom det inte att brottslighet och otrygghet i sig är de största utmaningarna. Medborgarna ansåg att den största utmaningen var språksvårigheter följt av ekonomiska svårigheter, lågt förtroende för myndigheter, nedskräpning, brottslighet och arbetslöshet. Utmaningarna skiftade över stadsdelsnämndsområden. I Bredäng var språksvårigheter en stor utmaning. I Sättra nedskräpning, i Skärholmen ekonomiska svårigheter och i Vårberg nedskräpning.

5.4 Medarbetarenkät inom stadsdelsförvaltningen

När det gäller medarbetare inom stadsdelsförvaltningen lyfts inte brottslighet och otrygghet heller fram som de främsta utmaningarna. De utmaningar medarbetarna såg i området var det samma som medborgarna d.v.s. främst språksvårigheter följt av ekonomiska svårigheter, arbetslöshet och nedskräpning. Skolpersonal lyfter fram språksvårigheter följt av ekonomiska svårigheter, lågt förtroende för myndigheter och arbetslöshet.

6. BROTTSLIGHET

6.1 Ungdomar/ Stockholmsenkäten¹⁰

I Stockholmsenkäten besvarar eleverna i årskurs 9 och årskurs 2 på gymnasiet olika frågor om livsstil och levnadsomständigheter. Där finns bland annat frågor om och i så fall vilka brott eleverna har begått. Frågor gällande utsatthet för brott ingår också. Eleverna i 9:an i Skärholmen uppger att de begår brott i något högre utsträckning än Stockholmsgenomsnittet. I de stadsdelarna med liknande demografisk sammansättning ligger Skärholmen något lägre inom flera områden.

Eleverna i årskurs 2 på gymnasiet anger att de begår brott som ligger något över eller enligt stadens snitt. Även här finns frågeområden där eleverna i Skärholmen skattat sig lägre än andra områden med liknande demografisk sammansättning.

När det gäller klotter/ olaglig graffitti svarar ungdomarna att runt 15 procent gjort detta. Fler i år 9 än på gymnasiet. Denna siffra är stabil över tid och det är fler pojkar än flickor som ägnar sig åt detta, i senaste mätningen 2016 ser vi dock ett trendbrott att fler flickor gör det i år 9 samt att vi ligger på stadens nivå från att tidigare legat över staden.

Avseende häleri, d.v.s. att ha köpt något som du vet var stulet, har det skett en stadig nedgång sedan 2002. Färre elever än tidigare uppger även i senaste mätningen att de gör detta, 8 procent i år 9 samt 10 procent i år 2. Skärholmen ligger trots detta över stadens nivå och bland de högre i staden både när det gäller pojkar och flickor. Dock bland de lägre i ytterstadsområdena.

Ungdomarna i Skärholmen uppger att de begår strategiska brott, här avses brott som samvarierar med en fortsatt kriminell bana, i mycket större utsträckning än resten av staden. De tonåringar som begår strategiska brott har en ökad risk för en livsvarig kriminalitet (Life Course persistent offender)¹¹. För de allra flesta av ungdomarna är det normbrytande beteendet avgränsat till åren runt och strax efter puberteten (adolescents limited offender)¹². Ett förhållande som delvis redan visar sig avseende brott i årskurs 2 på gymnasiet. Det vill säga att färre uppger normbrytande beteende.

Vilka de strategiska brotten är varierar något över tid. Två brottskategorier som återkommer i de senaste 20 årens klassificering är rån och tillgrepp av motorfordon. I senaste

¹⁰ I underlaget redovisas i första hand år 9. År 2 återfinns i bilaga diagram och tabeller.

¹¹ Developmental theories of crime and delinquency, by Terrie E. Moffitt 1997

¹² Ibidem

sammanställningen¹³ placerar sig narkotikabrott på tredje plats, efter ovan nämnda och har då ersatt inbrott.

När det gäller grövre brott, som stöld av fordon, inbrott, rån ligger nivåerna högre för Skärholmen än för Stockholm både för 9:orna och för eleverna på gymnasiet. När det gäller stöldbrotten ser vi en ökning över åren för pojkarna, ingen av flickorna i år 9 har begått stöld av moped/motorcykel. Skärholmen ligger bland de högsta i staden bland pojkarna när det gäller ungdomar som angett att de begår rån och inbrott. Denna siffra har varit stabil över tid. När det gäller flickorna ligger de på stadens nivå.

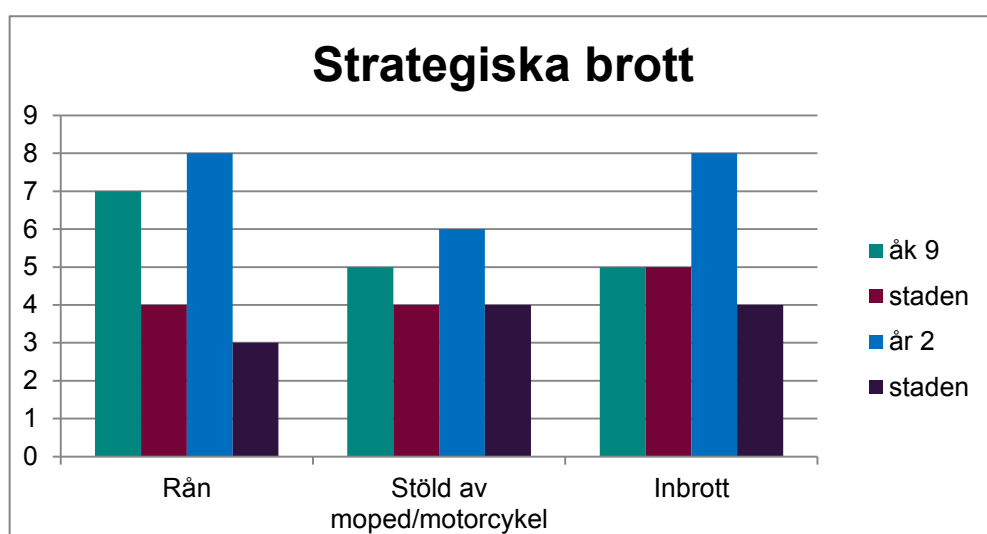


Diagram 3 Andelen pojkar som i Stockholmsenkäten 2014 svarat att de begått de strategiska brotten rån, tillgrepp av tvåhjuligt motorfordon och inbrott i Skärholmen respektive Stockholm som helhet.

Eleverna tillfrågas om de under det senaste året med avsikt slagit någon så de tror/vet att hen behövde sjukvård. Här ligger Skärholmen över stadens genomsnitt för pojkarna, en ökning i år 9 och en liten minskning i år 2 sedan förra mätningen.

Fler elever i Skärholmen än i resten av staden uppger att de flesta kamraterna begår allvarliga brott både när det gäller pojkarna 14 procent och flickorna 10 procent. I staden som helhet är det 8 respektive 4 procent.

När det gäller att ha vara utsatta för brott känner sig färre elever allvarligt hotade över tid. När det gäller pojkarna ligger vi på stadens nivå men flickorna ligger högre. Färre elever har blivit bestulna, pojkarna ligger under stadens nivå men flickorna över.

¹³ Brå Rapport 2011:21

Skärholmen ligger på stadens nivå när det gäller utsatthet för misshandel och rån.

Eleverna har tillfrågats om de någon gång använt narkotika. Vad det gäller narkotika ligger vi under staden för båda årsgrupperna. Ökningen vi såg 2014 har gått ned. Siffrorna för åk 9 har inte varit så här låga sen år 2002. Eleverna uppger att det narkotiska preparat de använder är till drygt 90 procent cannabis. De uppger även att narkotikaförsäljningen har gått upp i området över tid.

7. TRYGGHET

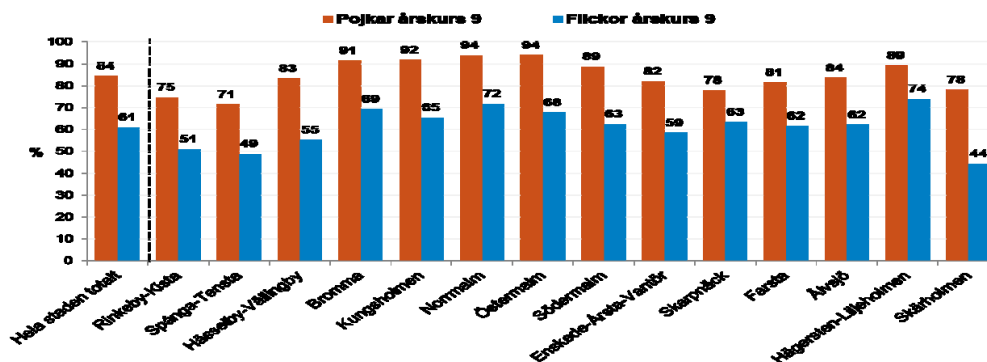
I Stockholmsenkäten och Trygghetsmätningen framgår att Skärholmens stadsdelsnämndsområde har utmaningar avseende hög upplevd; otrygghet, ordningsstörningar, utsatthet och oro att utsättas för brott. Boende i Vårberg anger störst otrygghet inom flera frågeområden i trygghetsmätningen. Ordningsstörningar, utsatthet och oro att utsättas för brott påverkar känslan av trygghet. Dessa utmaningar kommer att redovisas per område. Viss statistik är inte nedbrytbart per stadsdel utan kommer att redovisas under hela stadsdelsnämndsområdet.

7.1 Stockholmsenkäten

I Stockholmsenkäten ställs frågor om hur eleverna i årskurs 9 och årskurs 2 på gymnasiet upplever tryggheten i området. Frågan som ställs är;

Elever som känner sig ganska eller mycket trygga om de går ut ensamma sent en kväll i området.

Diagram 4 Stockholmsenkäten 2016



Flickor i Skärholmens stadsdelsnämndsområde år 9 och år 2 känner sig minst trygga i hela staden. Känslan av otrygghet på kvällen ökar hos eleverna i stadsdelsnämndsområdet över åren. Vi ser en jämn ökning av flickor som inte går ut av andra orsaker för år 9 men det syns även för år 2. Däremot väljer flickor i år 2 att inte gå ut för att undvika att utsättas för brott i större utsträckning än flickor i år 9.

Pojkarna känner sig generellt mer trygga än flickorna men även hos pojkarna ser vi en ökning av otrygghet.

I enkäten frågas också efter hur eleverna upplever den informella sociala kontrollen¹⁴ i området samt graden av ordningsstörningar¹⁵. När det gäller den informella sociala kontrollen upplever runt 50 procent att det finns vilket är bland de sämsta resultaten i staden.

Upplevelsen av ordningsproblem i området har också ökat hos både pojkar och flickor i år 9 och år 2 både över tid (2004) och sedan senaste mätningen. Ungefär hälften av eleverna upplever detta både i år 9 och år 2. Ungdomarna i Skärholmen upplever ordningsproblem i större utsträckning än resten av staden.

Ordningsstörningar

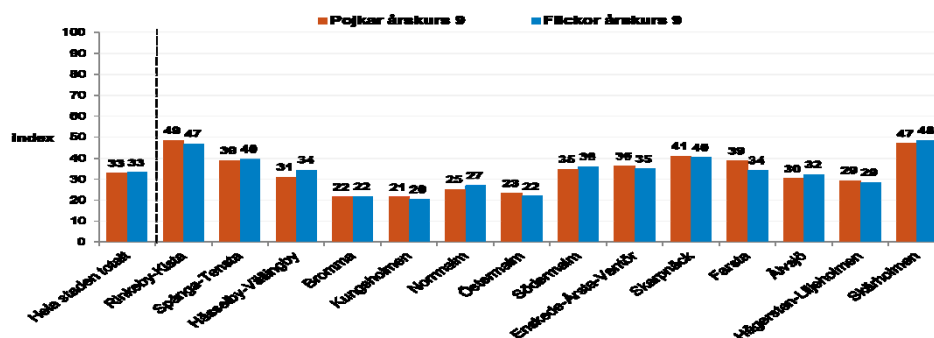


Diagram 5 Stockholmsenkäten 2016

¹⁴ Index av frågor som handlar om människor i ens omgivning skulle reagera på brott och om du blev utsatt för brott mm

¹⁵ Index av frågor som handlar om skadegörelse, narkotikaförsäljning, berusning och brott i området

Informell social kontroll i bostadsområdet

– index mellan 0 och 100 där 0 är lägsta och 100 motsvarar högsta tänkbara värde

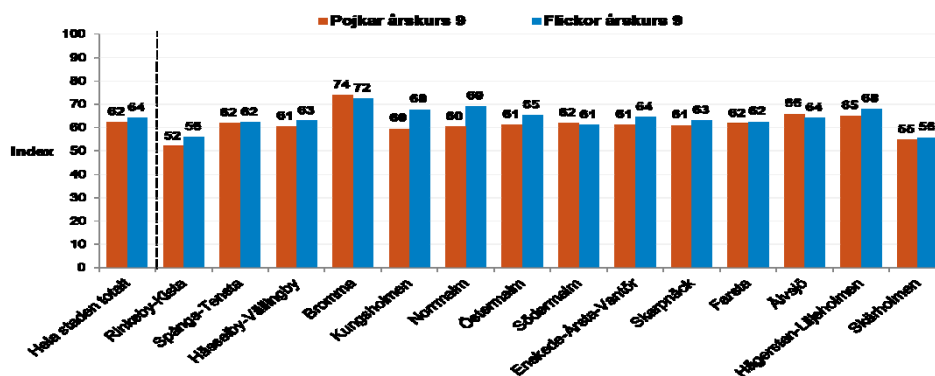


Diagram 6 Stockholmsenkäten 2016

7.2 Stockholms stads trygghetsmätning

I Stockholms stads trygghetsmätning är målgruppen från 16 år och uppåt.

Nedan redovisas ett urval av 20 frågor inom tre områden från Trygghetsmätningen 2017. De frågor som valts ut handlar om ordningsstörningar både i fysisk miljö och i en social miljö samt oro att utsättas för brott. De områden som hade en svarsandel som är högre än genomsnittet för hela staden markeras med ett X och de som är högre än genomsnittet för hela stadsdelsnämndsområdet har markerats med rött

Inom den fysiska miljön i trygghetsmätningen ligger stadsdelsnämndsområdet över staden i samtliga fem frågor och Bredäng och Vårberg är de stadsdelar som sticker ut. Vi ser att vi ligger högt på upplevelse av klotter, nedskräpning och skadegörelse även om upplevelsen av nedskräpning och skadegörelse minskat. Detta är upplevda ordningsstörningar som påverkar känslan av trygghet och att området är omhändertaget.¹⁶

¹⁶ Broken Windows teorin George Kelling och James Wilson

Frågeområde fysisk miljö: Skadegörelse, klotter, mörka områden, anlagda bränder upplevs störa ordningen i stor utsträckning	Bredä	Sätra	Skärhol men	Vårberg
Klotter	X	X	X	X
Nedskräpning	X	X	X	X
Skadegörelse	X	X	X	X
Mörkt och oupplyst	X	X	X	X
Anlagda bränder	X	X	X	X
Totalt frågeområde fysisk miljö: Skadegörelse, klotter, mörka områden, anlagda bränder upplevs störa ordningen i stor utsträckning	5	5	5	5

Tabell 1 Trygghetsmätningen 2017

Inom den sociala miljön i trygghetsmätningen kan vi se att medborgarna i Skärholmen upplever ordningsstörningar över staden i nästan alla sju frågor. Samtliga områden upplever stökiga grannar dock främst i Bredäng. Berusade personer upplevs mest i Skärholmen, Narkotikamissbrukare, narkotika kvartar och ungdomar som stör upplevs i alla våra områden dock mest störande i Vårberg. Påträngande tiggeri upplevs mest i Skärholmen och Vårberg. Delar av Skärholmens stadsdelsnämndsområde ligger över staden när det gäller påträngande tiggeri. Här har staden ökat och Skärholmen legat still.

Frågeområde social miljö: Stökiga personer i omgivningen upplevs störa ordningen i stor utsträckning	Bredä	Sätra	Skärhol men	Vårberg
Stökiga grannar	X	X	X	X
Berusade personer	X		X	X
Narkotikamissbrukare	X	X	X	X
Bostäder som är tillhåll för narkotikamissbrukare	X	X	X	X
Kvinnor som antastas	X	X		X
Påträngande tiggeri			X	X
Ungdomar	X	X	X	X
Totalt frågeområde social miljö: Stökiga personer i omgivningen upplevs störa ordningen i stor utsträckning	5	5	6	7

Tabell 2 Trygghetsmätningen 2017

Inom oro att utsättas för brott ligger Skärholmen över staden i stort sätt i alla åtta frågor. I Skärholmen uttrycker nästan var femte oro att utsättas för brott. I Skärholmens stadsdelsnämndsområde svarar 28 procent att de ganska ofta eller mycket ofta oroas av risken för rån. Det är bland de högsta nivåerna i staden, men samtidigt något lägre än tidigare. Vårberg är det område där invånarna är mest oroliga.

Frågeområde oro för brott: Oro utsättas för brott en gång i månaden eller oftare	Bredä	Sätra	Skärholmen	Vårberg
Oro utsättas för brott	X			X
Oro för att gå ut pga brott	X	X	X	X
Oro närstående ska utsättas för brott	X			X
Oro för överfall/våld i offentlig miljö	X	X	X	X
Oro för överfall/våld i hemmet	X	X	X	X
Oro för inbrott i bostaden	X	X	X	X
Oro för våldtäkt	X	X	X	X
Oro för rån	X	X	X	X
Totalt frågeområde oro för brott: Oro utsättas för brott en gång i månaden eller oftare	8	6	6	8
Totalt de tre områdena	18	16	17	20

Tabell 3 Trygghetsmätningen 2017

Andel (%) som känner sig ganska eller mycket otrygga om de går ut ensamma sent en kväll i området där de bor eller avstår från att gå ut ensam på kvällarna av oro för att utsättas för brott.

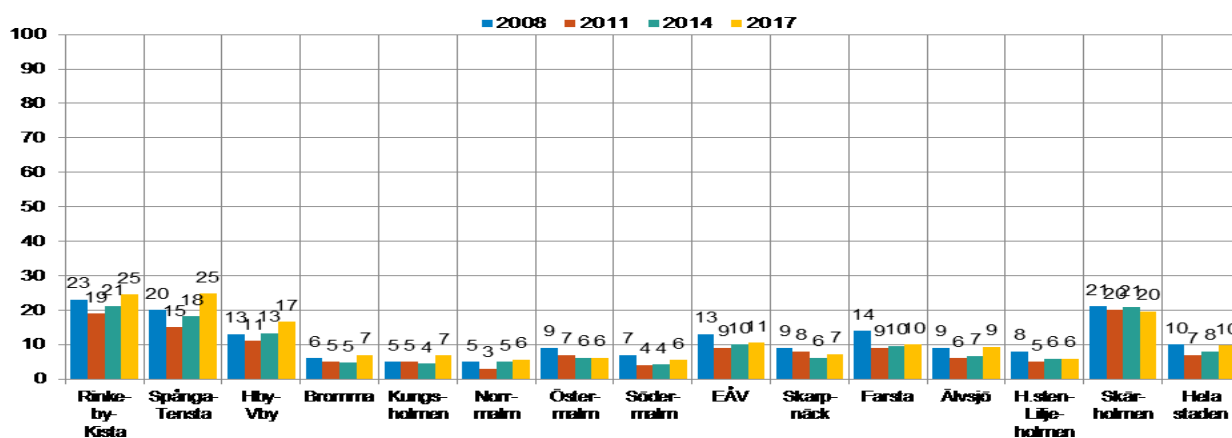


Diagram 7 Trygghetsmätningen 2017

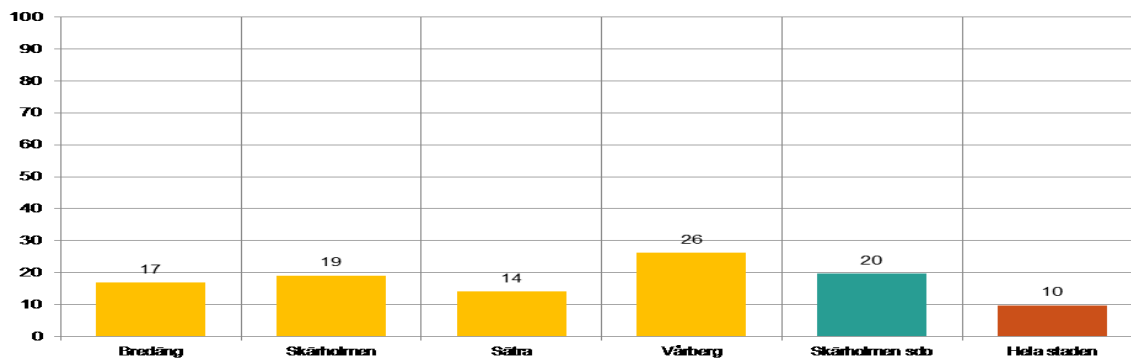


Diagram 7 Trygghetsmätningen 2017

Skärholmen ligger över staden och har gjort så hela tiden. Dock kan vi se en minskning av oro vilket är positivt.

Andel (%) som känner sig otrygga eller mycket otrygga i sitt bostadsområde.

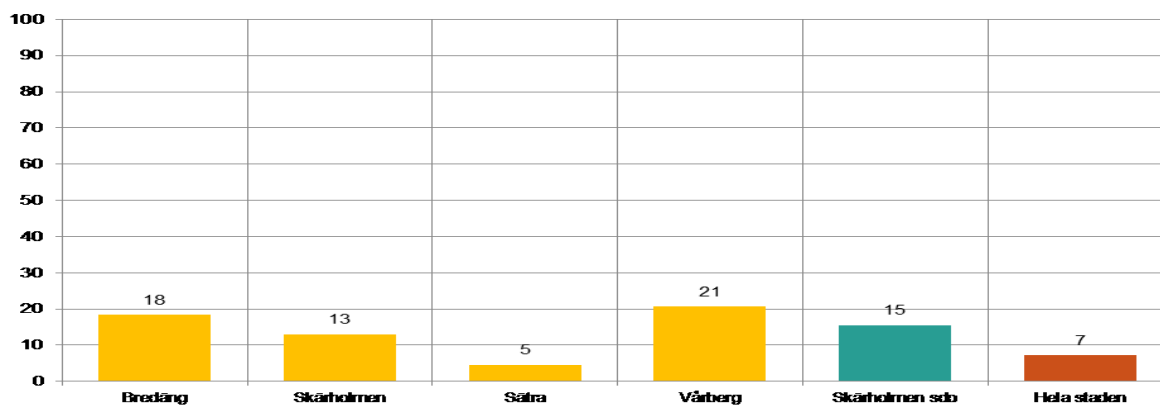
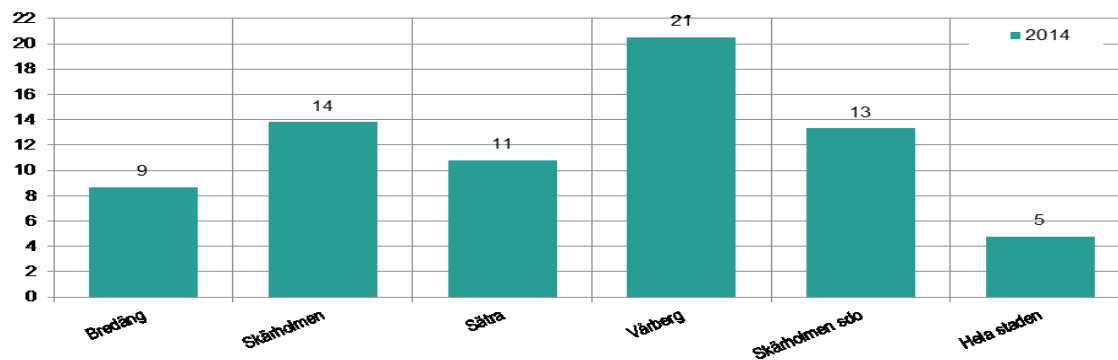
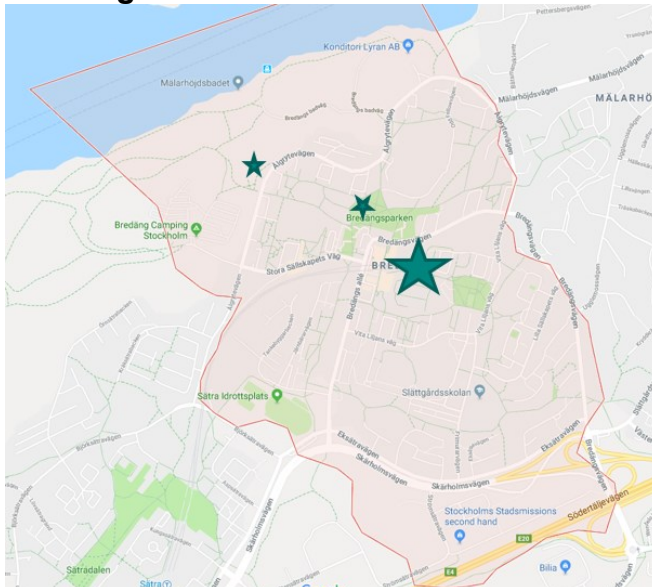


Diagram 8 och 9 Trygghetsmätning 2014 och 2017

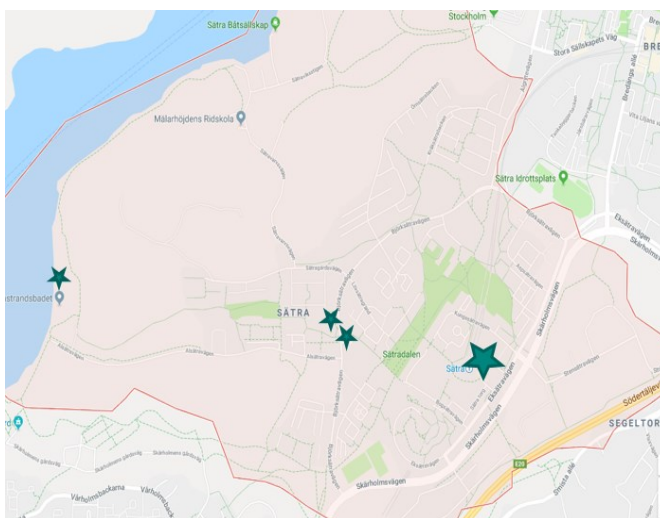
Otrygga platser enligt trygghetsmätningen 2017

Bredäng



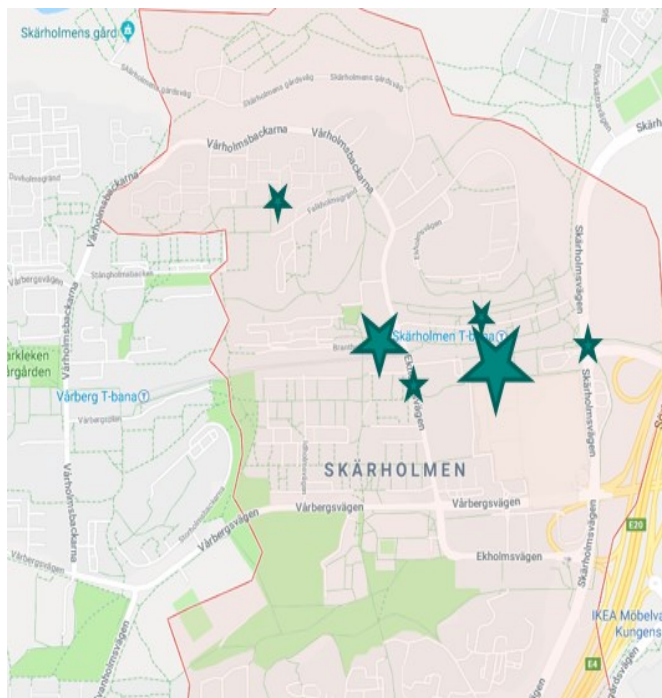
- Bredängs torg
- Vid campingen
- Mopedåkning
- Från minigolfbanan till Sättra IP
- Gångvägar i området

Sättra



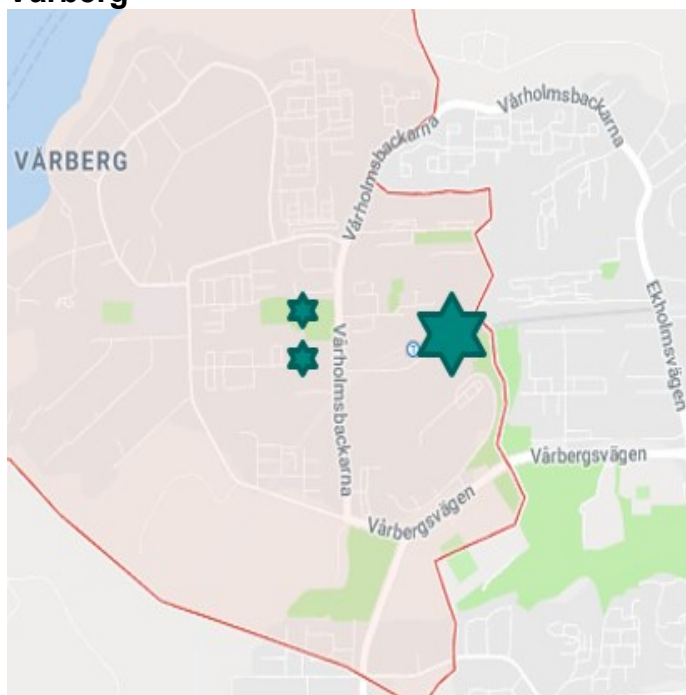
- Sättra Centrum
- Bilracing längs Gillsättra
- MC och Mopedåkning på gångvägar
- Hastighets överträdelser på vägarna
- Sättrastrandsbadet

Skärholmen



- Centrum
- Brantholmsgränd garage
- T-banan
- Vid Mikaelikyrcan mot Kungens kurva
- Tunnlar
- Ovanpå Prisma
- Parkeringshuset Skärholmen
- Ekholmsvägen
- Skärholmshöjden
- Lillholmsskolan

Vårberg



- I och omkring Vårbergs centrum (torget, parkeringen) och T-banan
- Vid internationella skolan
- Vårgården

Otryggheten i bostadsområdet har ökat sedan 2014 i hela stadsdelsnämndsområdet. Mest har det ökat i Bredäng men i Vårberg ligger det högst men stabilt. Både Skärholmen och Sättra upplever det tryggare i bostadsområdet.

Trygghetsmätningen visar även tydligt på att våra invånare är mer otrygga på våra tunnelbanestationer och vägen till och från dem. Skärholmen ligger bland de högsta i staden. Även här sticker Vårberg ut. Mätningen visar dock på en minskning av oro inom bägge dessa områden.

Då trygghet och trivsel inte alltid hänger ihop har vi även tittat på trivseln i området. Både i trygghetsmätningen och i Stockholmsenkäten framkommer det att en majoritet av medborgarna trivs i sitt område.

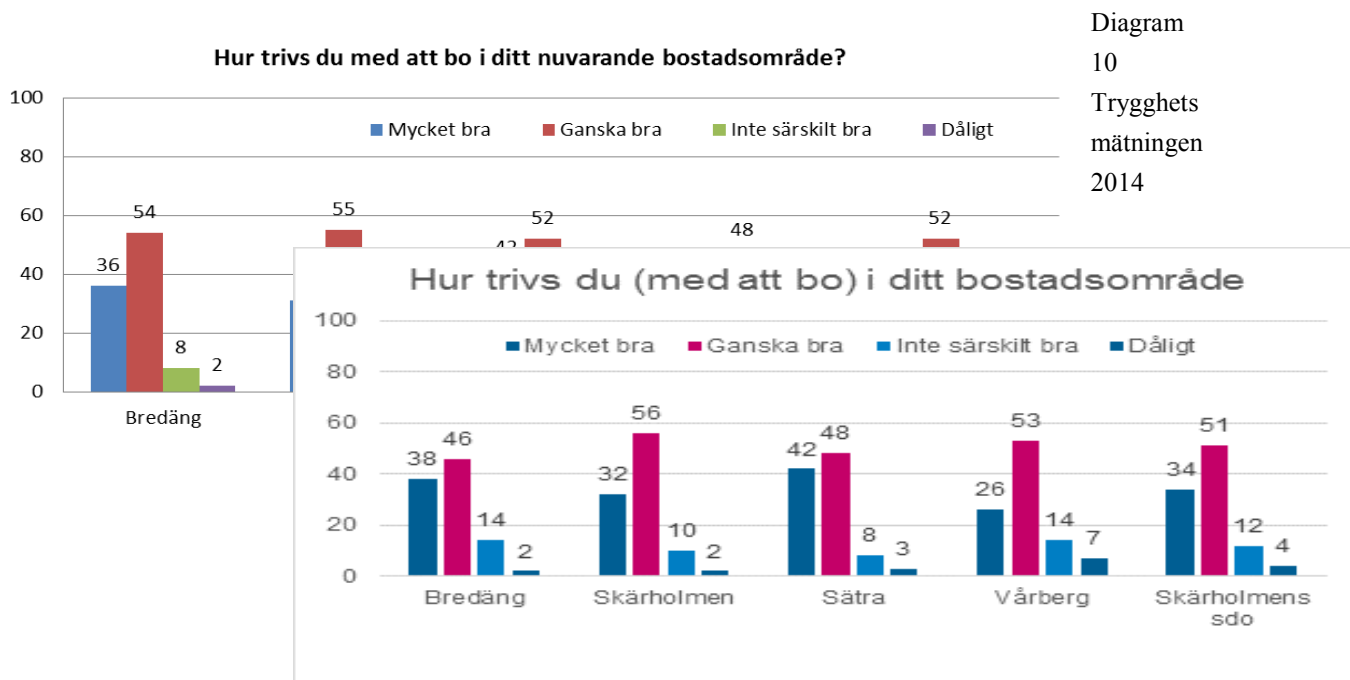
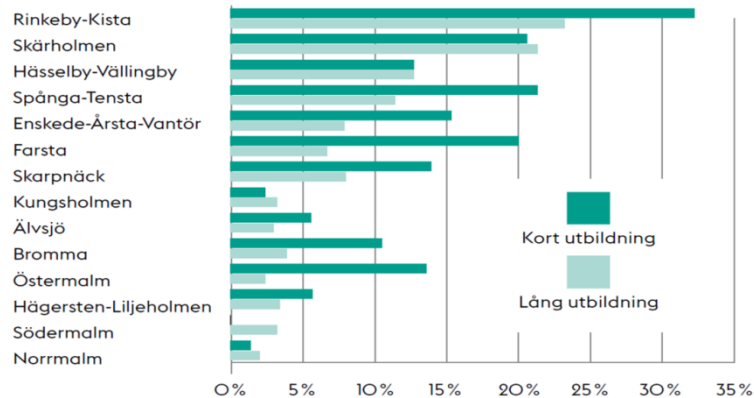


Diagram 11 Trygghetsmätningen 2017

När det gäller känslan av trygghet är det även viktigt med tillit till andra människor i området och förtroende för myndigheter.

Andel med låg tillit till andra människor i bostadsområdet
 Kort resp. lång utbildning, 25–74 år


Källa: Folkhälsoenkäten 2014, Stockholms läns landsting

I Skärholmens stadsdelsnämndsområde svarar 16 procent att de har lågt förtroende för den lokala polisen. Sämst förtroende har de som bor i Skärholmen. 20 procent svarar att de har lågt förtroendet för stadsdelsförvaltningen. De boende i Vårberg har sämst förtroende för stadsdelsförvaltningen. Förtroendet för lokala polisen och stadsdelsförvaltningen har minskat mellan 2014 till 2017. De boende i Skärholmens stadsdelsnämndsområde är mer kritiska än de svarande i staden totalt.

7.3 Telefonintervjuer av Markör december 2017

800 invånare svarade på telefonintervjun i hela stadsdelsområdet. Intervjuerna fördelade sig på 200 personer/stadsdel. En jämn ålders och könsfördelning av målgruppen. De som blev intervjuade var mellan 18-84 år. De frågor som är relevanta för lägesbilden är följande som redovisas nedan.

Varför tror du att Skärholmen uppfattas som otryggt?	Antal	Procent
Ungdomar/ungdomsgäng	221	27%
Kriminalitet/skottlossning/inbrott/bråk	207	26%
Alkohol/droger/narkotika	89	11%
Dålig belysning	59	7%
Utemiljön/klotter/skräpigt	51	6%
Allmän oro/allmänt missnöjd	51	6%
Medias rapportering	38	5%
Få poliser/vakter/dålig säkerhet	35	4%
Känner mig inte otrygg	31	4%

Ingen sysselsättning/ingenstans att vända sig	23	3%
Invandrare	21	3%
Brist på integration	9	1%
Annat	26	3%
Inget svar	218	27%

Vad skulle få dig att känna dig tryggare i ditt område?	Antal	Procent
Fler Poliser/vakter	223	28%
Mer/bättre belysning	101	13%
Få bort gängen/kriminaliteten/drogerna	71	9%
Mer sysselsättning/aktivitet/skola	57	7%
Inget/Känner mig trygg	57	7%
Förbättra utemiljön/centrum/trafiken	45	6%
Mer säkerhet/bevakning/kameraövervakning	34	4%
Stadsdelsförvaltning/politik	16	2%
Grannverksamhet/någon att prata med	9	1%
Annat	25	3%
Inget svar	305	38%

Varför tror du att få har ett stort förtroende för stadsdelsförvaltningen?	Antal	Procent
Okunskap/dålig information/ingen kontakt/språksvårighet	112	14%
Ser inget resultat/ingen respons/för mycket snack	70	9%
Dålig erfarenhet/bemötande	63	8%
Ej engagerade/bryr sig inte	52	7%
Ekonomi/resurser	46	6%
Ungdomsverksamhet/fritidsgårdar	25	3%
Bättre skötsel av utemiljöer	24	3%
Annat	28	4%
Inget svar	446	56%

Vad skulle få dig att känna ett större förtroende för stadsdelsförvaltningen?	Antal	Procent
Visade sig mer/mer information/engagemang	115	14%
Lyssna/verkställa/se resultat	58	7%
Hålla efter miljön/utemiljön/byggnader	33	4%
Satsa på barn/ungdomar	31	4%
Har förtroende/är nöjd	24	3%
Säkerhet/tryggare område	23	3%
Resurser/ekonomi	18	2%
Annat	13	2%
Inget svar	507	63%

7.4 Fokus Skärholmen – kunskapsinhämtning och barnkonsekvensanalys

En kunskapsinhämtning skedde under 2017 i Fokus Skärholmen, 186 invånare deltog med deltagare från Vårberg. De synpunkter som inkom var;

Boende i Vårberg upplever mer otrygghet än andra boende i grannstadsdelarna, trots att antalet brott och våldsbrott är likartat. När de talar om otrygghet och oro, har de oftast inte varit med om något angrepp eller bevittnat detta. Mediernas negativa beskrivning av området nämns som delorsak till upplevd otrygghet

Hotfullt uppträdande av berusade personer både i centrumområden och längs gångvägar är för barnen det mest frekventa orosmomentet.

För vuxna är det närvaron av yngre män i grupp, som de upplever håller på med droger eller annan kriminalitet som skapar mest otrygghet.

Otillåten körning med mopeder på gångvägar lyfts också fram.

Även en barnkonsekvensanalys genomfördes i Fokus Skärholmen. Målgruppen var förskolebarn och grundskoleelever. 256 elever från åtta skolor deltog samt intervjuer genomfördes på 19 förskolor. Här framkommer att barn och unga upplever samtliga centrummiljöer som otrygga platser samt att tråkiga platser i området är Alla Nationers fria skola, Bredängs centrum och Sättra Torg.

8. UTMANINGAR I STADSDELSNÄMND SOMRÅDET

Skärholmens stadsdelsområde har många utmaningar i form av hög upplevd otrygghet, ordningsstörningar, utsatthet och oro att utsättas för brott. Ungdomar uppger att de begår fler normöverskridande brott än andra ungdomar i staden.

Brottsstatistiken visar att Skärholmens stadsdelsområde har ett något högre antal anmälda brott i jämförelse med Stockholms stad för rån, vilket var lägre än stadens för 2015. Gällande misshandel och olaga hot har Skärholmen fortsatt ett mycket högre antal anmälningar än staden.

Det är endast för anmälda skadegörelsebrott som vi ser att anmälningarna minskar jämfört med staden sedan några år tillbaka.

Utanförskap, arbetslöshet, ekonomiska svårigheter och språksvårigheter är andra utmaningar som påverkar området och som tas upp av de som intervjuats i medborgar- och medarbetarenkäter.

Under 2016 har även stadsdelsförvaltningen tillsammans med andra fackförvaltningar tagit fram *lokala utvecklingsprogram* för området med mål och åtgärder¹⁷.

De områden som har valts är,

Uppväxtvillkor och utbildning

- Öka andelen barn/ungdomar som fullföljer grundskolan och går ut med godkända betyg
- Öka andel barn som går i förskolan
- Ge kvinnor möjlighet att ta del av det offentliga rummet genom jobb och aktivitet

Arbete och försörjning

- Öka andelen unga vuxna 16-29 år som är inskrivna på Jobbtorg att komma i arbete/studier

Boende och stadsmiljö

- Skapa en mer levande stadsdel genom t ex mötesplatser för kultur, idrott och service genom Fokus Skärholmen
- Öka upplevelsen av trygghet

Kultur och idrott

- Öka barnens engagemang för idrott och kultur (prioritera barn och unga i Skärholmen med fokus på flickor.)

Det geografiska område som valts för detta arbete inom samtliga områden är **Vårberg**

¹⁷ Detta program bygger på Skillnadernas Stockholm 2015

9. PRIORITERADE OMRÅDEN

Val av prioriterade områden

Problembilden avseende brott, ordning och trygghet är komplex. Prioriterade områden har i första hand valts utifrån det som avvikit i de källor som har använts för lägesbilden.

I revidering 2017 har vi tittat på den lägesbildsuppföljning som beredningsgruppen gjort varannan vecka, vi har tittat på Trygghetsmätning från Stockholmsstad 2017, telefonintervjuerna från markör och de synpunkter och upplevelser som spontant skickats in till medborgarkontoret och till polisen eller som framkommit vid medborgamöten under året.

En bedömning har sedan gjorts utifrån vad parterna har möjlighet att på ett bra sätt samverka kring. Polisen och kommunen kommer fortsatt att arbeta för att förbättra situationen även inom icke prioriterade problemområden, men inte inom ramen för denna samverkansöverenskommelse.

Vid revideringen 2017 har samma tre lokala områden som valdes 2016 valts igen. Utöver dessa tre fortsätter stadsdelsförvaltningen och lokalpolisen att ha våldsbejakande och organiserad brottslighet/kriminella nätverk som prioriterade områden enligt Stockholms stads samverkansavtal.

När det gäller kategorierna; ungdomar och brottsoffer som parterna skall ta särskild ställning till enligt samverkansavtalet, analyseras nedan prioriterade områden med utgångspunkt från dessa kategorier.

9.1 Otrygghet och ordningsstörningar

Medborgarna och medarbetare inom både polisen och stadsdelsförvaltningen upplever att otrygghet¹⁸ och ordningsstörningar är ett prioriterat område. Trygghet är ett område som stadsdelsförvaltningen och polisen länge har prioriterat. Trots detta så är det många fler som känner sig otrygga eller mycket otrygga bland både ungdomar och vuxna i stadsdelsnämndsområdet än i staden.

Unga vuxna som befinner sig i centrummiljö är ett inslag som ofta tas upp vilket tenderar att påverka tryggheten, vilket

¹⁸ Trygghet är en subjektiv känsla och beror på flera faktorer som exempelvis individens ålder, kön och om individen är integrerad i samhället och har t.ex. ett arbete.

centrumområde skiftar över tid. Ofta är det kopplat till någon form av försäljning t ex narkotika eller ”häng” av unga och unga vuxna. Flera näringsidkare i stadsdelarna upplever att centrum-anläggningarna är en otrygg plats att jobba och besöka. Flera av näringsidkarna har rapporterat att de fortfarande upplever hot och trakasserier

Boende i områdena påtalar en frustration och uppgivenhet kring den brottslighet och stora otrygghet som de känt under lång tid. Under 2017 har det inkommit 18 medborgarförslag om kommunala ordningsvakter i centrummiljö, främst Sättra samt ett förslag om kameraövervakning.

Skärholmens stadsdelsnämndsområde ligger även högt i Stockholms stads trygghetsmätning på upplevelse av klotter, nedskräpning och skadegörelse. Detta är upplevda ordningsstörningar som påverkar känslan av trygghet och att området är omhändertaget.¹⁹ Även ungdomar upplever att stadsdelsnämndsområdet har fler ordningsstörningar än Stockholms stad i övrigt.

Att vara otrygg och orolig för att utsättas för brott får konsekvenser i vardagslivet. Många boende anser att ungdomar stör ordningen och känner då ett obehag. Nedskräpning, skadegörelse och dålig belysning skapar också en känsla av otrygghet. Den upplevda otryggheten bland de boende och verksamma i området har en koppling till bland annat de narkotikabrott som begås i och i närheten av centrumanläggningarna i respektive stadsdel. Missbruk av narkotika genererar ordningsstörningar och brottslighet så som misshandel, personrån, olaga hot, skadegörelse, stölder m.m.

Enligt de självrapporterade undersökningarna som ingår i lägesbilden framkommer att nästan var 5:e medborgare i stadsdelsnämndsområdet är oroliga för att utsättas för brott. Det finns även en hög oro bland medborgarna för att kvälls- eller nattetid gå hem ifrån den tunnelbanestation som ligger närmast där de bor.

Stadsdelsförvaltningens medarbetardialog och trygghetsmätningen påvisar att det finns ett lågt förtroende för myndigheter i stadsdelsnämndsområdet. Folkhälsoenkäten 2014 visar även på att

¹⁹ Broken Windows teorin George Kelling och James Wilson

mer än 20 procent av medborgarna har låg tillit till andra människor i sitt bostadsområde.

På lokala BRÅ:s medborgarmöten kommer ofta ordningsstörningar upp som ett bekymmer, som exempel kan nämnas mopedåkning och bilåkning på gångvägar, öppen droghandel i centrummiljö olaga bosättningar, behov av ordningsvakter i centrummiljö, bilar som står felparkerade eller ”skrotbilar” Ett annat problem i området är dumpning av byggmaterial och nedskräpning.

Vårberg är det geografiska området som sticker ut mest när det gäller upplevd otrygghet, oro för att utsättas för brott samt upplevelse av mest ordningsstörningar och blir därmed den mest prioriterade stadsdelen i stadsdelsnämndsområdet.

Statistiken över anmälda brott för 2016 bekräftar att Vårberg fortfarande sticker ut när det gäller misshandelsbrott, personrån och narkotikabrott. Däremot har antalet anmälningar ökat i Skärholmen gentemot Sättra under 2016.

Statistiken visar att antalet personrån minskat över tid medan misshandelsbrott florerar över tid men ligger på ett högt antal. Även olaga hot florerar över tid och har under 2016 stigit medan antalet legat stilla för Stockholms stad.

När det gäller statistik för brotten olaga hot och ofredande för 2016 är brotten jämt fördelade över områdets fyra stadsdelar med en koncentration vid centrumanläggningarna. Vi ser en liten övervikt för Vårberg och Skärholmen. Skadegörelsebrotten för 2016 är även de jämt fördelade över hela stadsdelsområdet med koncentration vid centrumanläggningarna.

Ungdomar: Ungdomar i Skärholmens stadsdelsnämndsområde upplever i högre grad, än resten av staden, otrygghet och ordningsstörningar i bostadsområdet.

Brottsoffer: ur otrygghets och ordningsstörningsperspektiv finns inga naturliga brottsoffer. En känsla av otrygghet påverkar livskvalitén.

9.2. Narkotika ungdomar/unga vuxna

Lokalpolisens medarbetare har uppfattningen att brott mot narkotikastrafflagen är det enskilt största problemområdet i Skärholmens stadsdelsnämndsområde. I trygghetsmätningen, Stockholmsenkäten och i medborgardialogerna upplevs narkotika som ett stort problem i stadsdelsnämndsområdet.

Personer som begår brott mot narkotikastrafflagen begår även andra brott²⁰ för att finansiera sitt missbruk och skapar därmed en upplevd otrygghet. Det finns två olika problemområden att inrikta sig på, eget bruk och försäljning av narkotika. Narkotikaproblemet i stadsdelsnämndsområdet påverkar fler personer än bara de som själva använder eller säljer narkotika. Påverkade personer i den offentliga miljön skapar en stor otrygghet. Även den droghandel som pågår i flerbostadshus påverkar de boende.

I alla stadsdelarna påtalas att ungdomar/unga vuxna helt öppet röker cannabis. Medborgarna i Sättra, Vårberg och Skärholmen påtalar även att försäljning av narkotika sker helt öppet. Bruk av narkotika sker även på vissa förskole- och skolgårdar i hela stadsdelsnämndsområdet efter stängningstid.

Ungdomar: Ett stort antal ungdomar passerar dagligen genom centrumområdena på väg till och från sina skolor. Ett antal ungdomar uppehåller sig även där och riskerar att rekryteras till missbruk och försäljning. En oro är att vissa ungdomar kan se detta är ett snabbt sätt att skaffa pengar.

Brottsoffer: Personer som är involverade i narkotikabrott utsätter sig själva för stora risker och tenderar att utsätta andra för brott t.ex. rån, misshandel, stöld m.m.

9.3 Olovliga bosättningar/påträngande tiggeri

Medborgarna i stadsdelsnämndsområdet lyfter problem med påträngande tiggeri som otrygghetsskapande. En minskad benägenhet att ge har resulterat i att tiggeriet till viss del blivit mer aggressivt.

I alla stadsdelsnämndsområdets centrumanläggningar förekommer tiggeri av enskilda individer. I stadsdelens centrummiljöer uppehåller sig ett antal EU-medborgare som tigger, skräpar ner, är berusade på dagtid, stör ordningen och skapar stor otrygghet för boende och besökande i centrumet.

²⁰ Tex stölder , bedrägerier, hälerier och olovlig körning. Felipe Estrada 2014.

Medborgarna i stadsdelsnämndsområdet nämner också nedskräpning och föroreningar som ett stort problem i skogar och parker. De upplever sig beskurna i sitt vardagliga liv. Barn kan inte vara ute och leka i naturen och andra som vill ströva i skogen blir begränsade. Under 2017 har det förekommit minst 11 stycken olovliga bosättningar i stadsdelsnämndsområdet, en minskning från 2016 med 4 stycken.

Det sker idag en samverkan vid olovliga bosättningar där stadsdelsförvaltningen har det samordnande ansvaret. I samverkan deltar polis, socialförvaltningens EU-team, markförvaltaren och stadsdelsförvaltningen. Samverkan runt hanteringen av avhysning fungerar bra, men tar stora resurser i anspråk. Problemet eskalerar och blir allt svårare att kunna prioritera.

Ungdomar: Om det finns EU- medborgare under 18 år arbetar socialförvaltningens EU-team för att erbjuda stöd.

Brottsoffer: För markägare blir kostnaden för sanering efter de olovliga bosättningarna betydande. De personer vilka inte kan röra sig som de brukar i skog och mark, får sin livskvalitet sänkt. Personer som utsätts för påträngande tiggeri kan få en känsla av otrygghet och känna sig ofredade. Fattiga EU-medborgare är en extra brottsutsatt grupp, sårbara i sin allmänna utsatthet.

9.4 Våldsbejakande extremism²¹

Stadsdelsförvaltningen Skärholmen har försökt att kartlägga omfattningen av våldsbejakande extremism i stadsdelsnämndsområde vilket visat sig vara en stor utmaning. Under 2017 har det funnits ett par individärenden med koppling till våldsbejakande extremism samt en del klotter med sådant budskap i området.

Stadsdelsförvaltningen har tagit fram en handlingsplan mot våldsbejakande extremism. Kunskapshöjande insatser pågår och arbetsmetoder är under utveckling. Samverkan mellan lokalpolis, säkerhetspolisen och Stockholms stad är under uppbyggnad.

Ungdomar: Vanligen är det ungdomar / unga vuxna som utsätts för värvningsförsök oavsett om det handlar om islamistisk

²¹ Med våldsbejakande extremism avser den Nationella samordnaren de personer och/eller grupper som brukar våld i syfte att främja sina politiska och/eller religiösa ståndpunkter.

våldsbejakande extremism, högerextrem våldsbejakande extremism eller vänsterautonoma grupper. Att försöka nå sårbara individer i gruppen ungdomar/ unga vuxna bör därför ha särskilt fokus.

Brottsoffer: Det finns troligen olika former av brottsoffer inom denna kategori. Detta behöver ständigt kartläggas närmare.

Skadan för eventuella brottsoffer kan bli mycket stor. Ansvaret för att förebygga attentat med extremistiska förtecken ligger på samverkansparterna. Utifall extremistiska brott skulle genomföras måste både kommunens och polisens beredskap för omhändertagande av brottsoffer vara prioriterad och god.

9.5 Organiserad brottslighet/ kriminella nätverk

Nationella operativa avdelningen (NOA) hos Polisen har valt ut Bredäng som ett område i Sverige där det enligt deras kriterier förekommer organiserad brottslighet. Den organiserade brottsligheten utförs av kriminella nätverk. Bredäng ingår i kategorin utsatt områden.

Polisens underrättelsetjänst håller lokalpolisen uppdaterad gällande aktiviteter som kan komma att påverka den lokala lägesbilden.

När det gäller kriminella nätverk i stadsdelsnämndsområdet Skärholmen så förekommer både motorcykelklubbar och andra löst sammansatta nätverk. T.ex. organiserad narkotika försäljning.

Ungdomar: Här ser vi stor risk för att ungdomar rekryteras till kriminella nätverken. Detta är en alternativ karriärväg för vissa ungdomar i området.

Brottsoffer: De som utsätts för den brottslighet som de kriminella nätverken utför blir brottsoffer. Vid uppgörelser mellan olika kriminella nätverk utsätts medborgarna för fara och blir indirekta brottsoffer.

10. KÄLLOR

Den lokala lägesbilden bygger på följande källor:

Synpunkter från medborgarmöten 2017

Telefonintervju markör 2017

Stockholmsenkäten 2010-2016

Stockholms stads trygghetsmätning 2008-2017
Folkhälsoundersökningen 2014
Skillnadernas Stockholm 2015
Månadsrapport Trygghet och Säkerhet, SLK
Polisens och stadsdelarnas medborgardialog
Stadsdelsförvaltningens egen medborgardialog
Polisens medarbetardialog
Stadsdelsförvaltningens dialog med medarbetare och
samverkansaktörer
Swecos statistik om Stockholm
RAR, polisens brottsanmälningsystem
Hobit, polisens system för brott på karta
Status, polisens system för bearbetning av brottsstatistik
BRÅ

11. BILAGOR

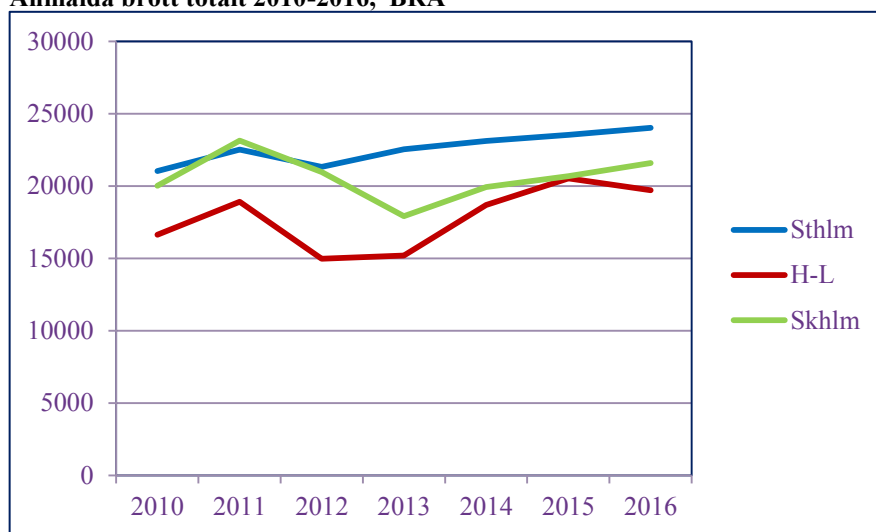
Bilaga 1. Tabeller och diagram

Brottslighet

Brottsstatistik i Skärholmens stadsdelsnämndsområde

Den statistik som vi valt att redovisa är den som finns i våra lokala lägesbilder. Anmälda brott totalt **2010-2016** är en jämförelse mellan de två stadsdelsförvaltningsområden, Skärholmen och Hägersten-Liljeholmen, som finns i Lokalpolisområdet Skärholmen och Stockholms Stad.

Anmälda brott totalt 2010-2016, BRÅ

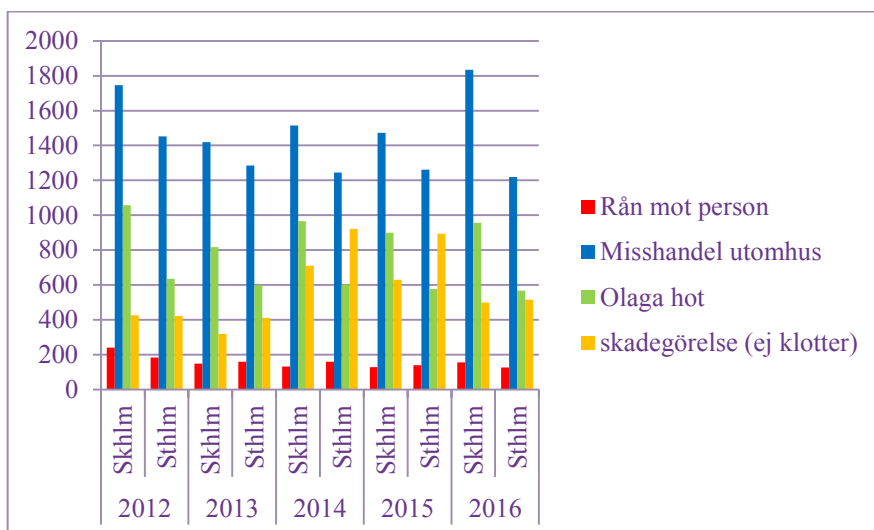


Våldsbrott

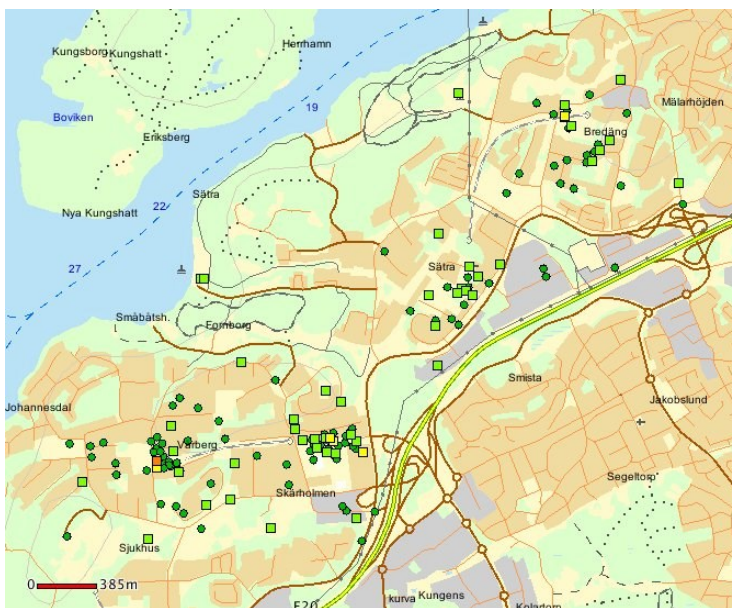
Vid framtagandet av underlaget för lägesbilden 2016 jämförde vi misshandel utomhus, personrån och väskryckning som tre våldsbrott i den offentliga miljön som vi ansåg påverkade lägesbilden och som ingick som brottslighet i de prioriterade områden vi valt. Vid revideringen har vi valt bort väskryckning som separat brott eftersom det har visat sig att brottskodningen är för osäker så den ingår nu i personrån. Vi har för 2016 lagt till olaga hot som vi anser påverkar lägesbilden i de prioriterade områdena.

Statistik över anmälda misshandelsbrott 2016 i Skärholmens Stadsdelsområde visar att flest brott sker i eller i närheten av områdets fyra centrumanläggningar liksom det gjorde för 2015. För 2016 har antalet anmälda misshandelsbrott utomhus ökat i Skärholmens centrum jämfört med 2015. Vårberg ligger fortfarande högst av de 4 stadsdelarna gällande misshandel.

Våld i offentlig miljö - antal brott under 2016 i jämförelse med Stockholms stad, BRÅ.



Misshandel utomhus 2016

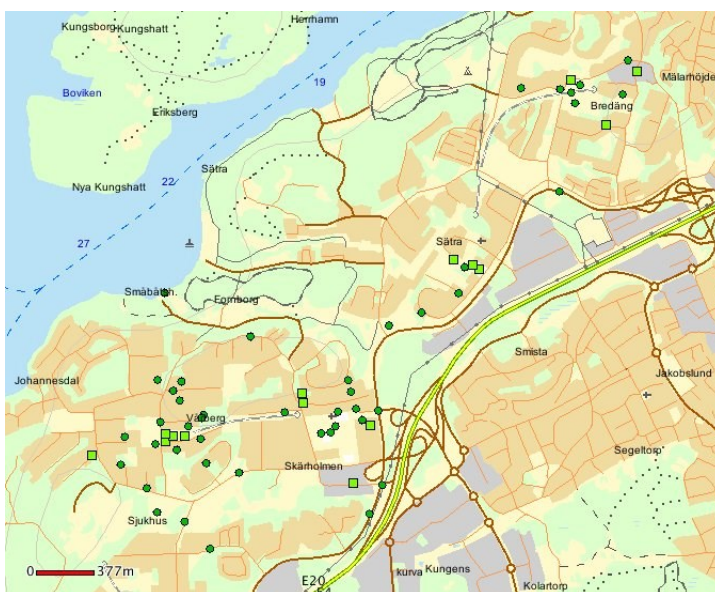


RAR Datum : 20160101- 20161231 **Brottskod:** 0375-0378, 0355-0358, 9325-9328, 9334-9336, 9341-9344, 9301-9304, 9309-9312, 9317-9320. Totalt 259 brott

Teckenförklaring

- STORM
- RAR
- 2-5
- 6-10
- 11-25
- 26-

Personrån (ink väskryckningar) 2016



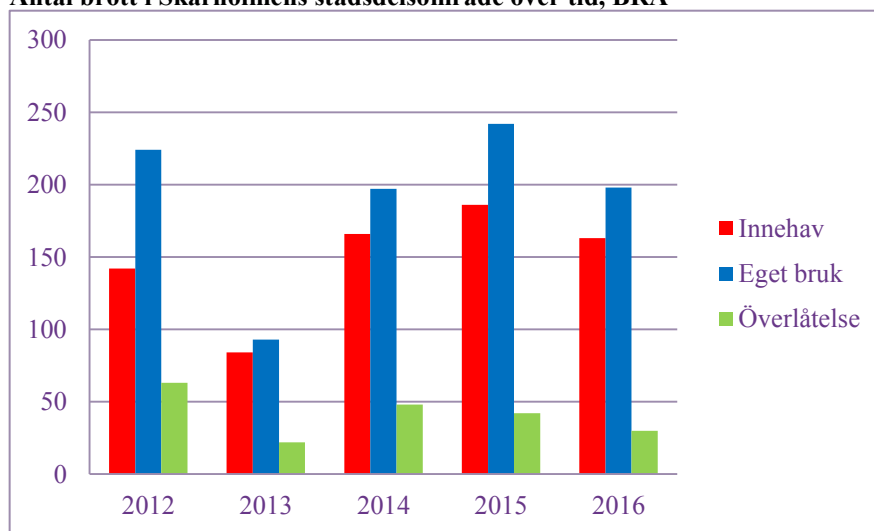
RAR Datum 20160101-20161231 **Brottskod:** 0892-0893, 0896-0897, 0877-0879, 0890, 9806-9813, 0885, 9819, 9820. Totalt 85 brott

Teckenförklaring

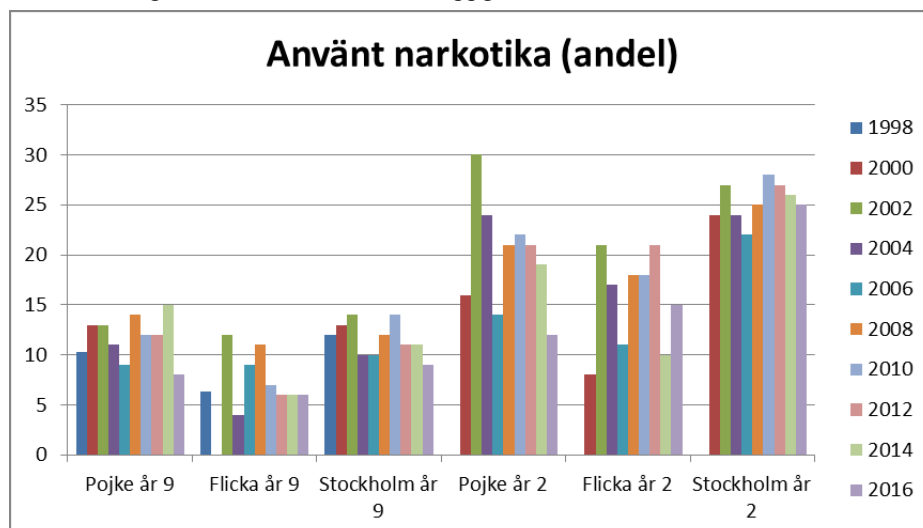
- STORM
- RAR
- 2-5
- 6-10
- 11-25
- 26-

Narkotikabrott

Att personer i stadsdelsområdet begår brott mot narkotikastrafflagen rapporteras in till polisen och stadsdelsförvaltningen. Främst rapporteras det att personer är påverkade av narkotika och att det sker öppen försäljning av narkotika i och i närheten av flera av stadsdelsområdets centrumanläggningar. En anmälan skrivs när polisen är på plats och uppdagar brottet. Anmälningstatistiken visar främst hur mycket resurser polisen avsatt för att jobba med denna typ av brottslighet. Under 2016 förekommer narkotikabrott, främst i Vårberg och Sättra. Under vår och sommar 2017 har polisen arbetat aktivt mot Vårberg och då flyttat delar av brottsligheten till Skärholmen där antal brott mot narkotikastrafflagen ökat.

Antal brott i Skärholmens stadsdelsområde över tid, BRÅ


Andel ungdomar i år 9 och år 2 som uppger att de använt narkotika 1998-2016,

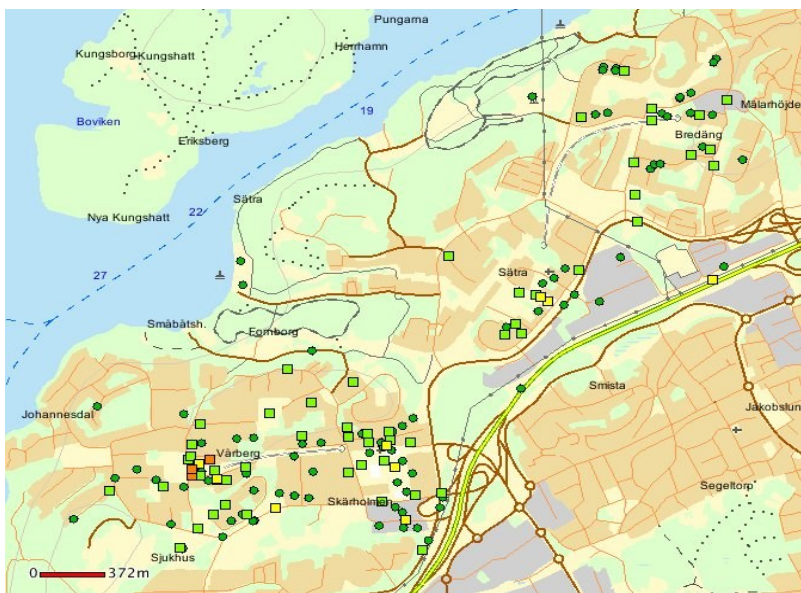


Stockholmsenkäten

101d. Det finns personer som säljer narkotika i bostadsområdet	Grundskolan årskurs 9							
	Total							
Antal svarande	2002	2004	2006	2008	2010	2012	2014	2016
Stämmer mycket dåligt		41	32	34	26	26	27	24
Stämmer ganska dåligt		14	10	9	10	11	8	8
Stämmer ganska bra		11	13	11	16	12	14	16
Stämmer mycket bra		5	7	13	11	15	24	18
Vet inte		31	38	33	38	36	27	35

101d. Det finns personer som säljer narkotika i bostadsområdet	Gymnasium år 2							
	Total							
Antal svarande	2002	2004	2006	2008	2010	2012	2014	2016
Stämmer mycket dåligt		37	19	20	24	22	23	20
Stämmer ganska dåligt		13	12	9	7	11	13	7
Stämmer ganska bra		12	19	15	14	17	15	20
Stämmer mycket bra		10	14	20	24	19	21	23
Vet inte		29	36	35	32	32	28	30

Elever i år 9 och år 2 som uppger att det finns personer som säljer narkotika i bostadsområdet, Stockholmsenkäten 2016

Brott mot narkotikastrafflagen 2016 i Skärholmens stadsdelsområde. Innehav, eget bruk och försäljning


RAR, 20160101-20161231, **Brottskod:** 5005,5010,5011, totalt 368 brott

Teckenförklaring

- STORM
- RAR
- 2-5
- 6-10
- 11-25
- 26-

Skadegörelsebrott

Det förekommer ett stort antal skadegörelsebrott i hela stadsdelsnämndsområdet vilket även invånarna förmedlar till både polisen och stadsdelsförvaltningen. Skadegörelse är brott där det är särskilt svårt att peka ut gärningsmän vilket gör att det är svårt att driva ärendena till domstol. Det är vanligt att målsäganden är en juridiskperson vilket gör att brottet ofta upptäcks långt efter att det har begåtts och det saknas oftast vittnen.

Antal skadegörelsebrott (ej klotter mot kollektivtrafiken) under 2016 i Skärholmens stadsdelsområde.



RAR, 20, 160101-20161231 **Brottskod:** 1203,1209, totalt 628 brott

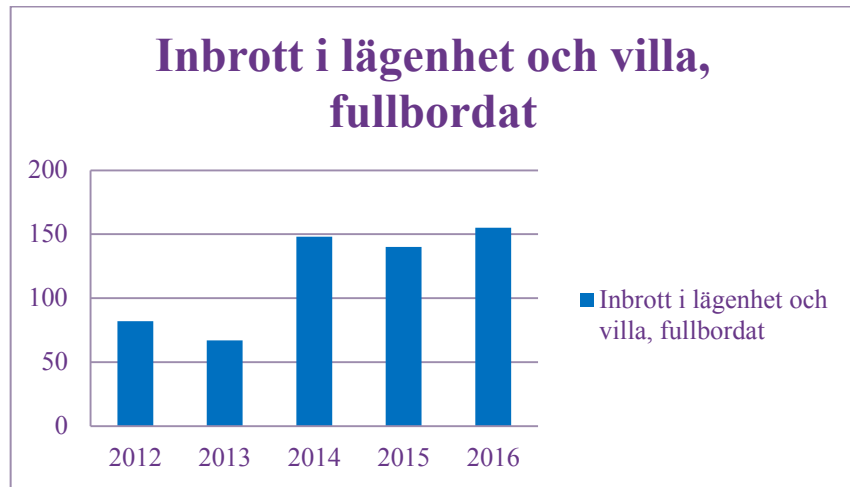
Teckenförklaring

- STORM
- RAR
- 2-5
- 6-10
- 11-25
- 26-

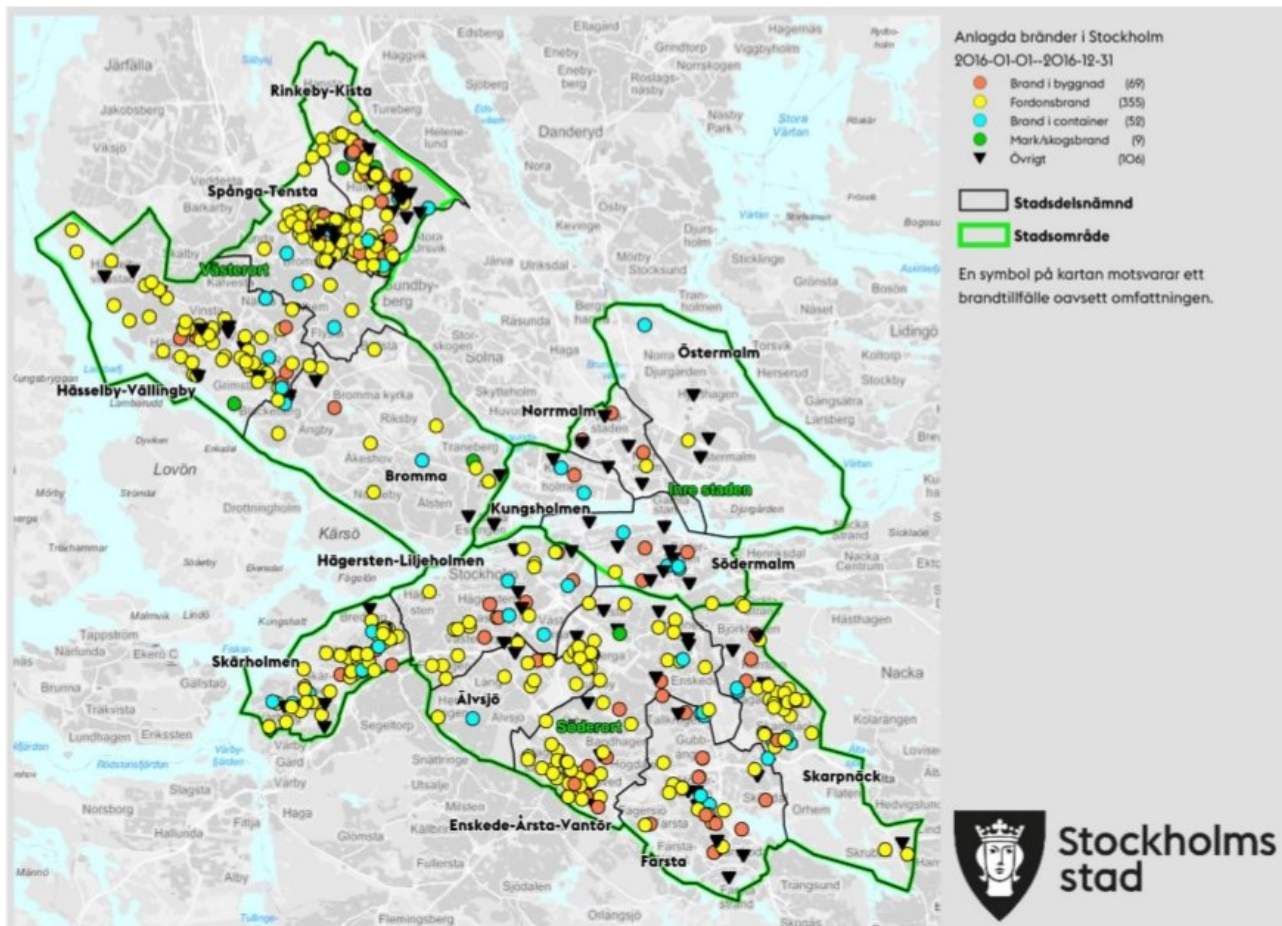
Inbrott i villor och lägenheter

Antalet inbrott hos privatpersoner har ökat i hela Stor Stockholm över tid och även i Skärholmens stadsdelsområde. Det mest effektiva sätt att skydda sig mot inbrott är en fungerande Grannsamverkan²². Det kan finnas ett mörkertal eftersom anmälningsbenägenheten av inbrott ökar om målsäganden har en hemförsäkring vilket en del i området inte har.

²² BRÅ Rapport 2008:9 Grannsamverkans effekter på brottsligheten.



Anlagda bränder 2016





Trafikbrott

Att personer i stadsdelsområdet begår brott mot Trafiklagstiftningen rapporteras in till polisen och stadsdelsförvaltningen. Främst rapporteras det att personer kör för fort i bostadsområden och utanför förskolor och skolor. En anmälan skrivs när polisen är på plats och uppdagar brottet. Anmälningstatistiken visar främst hur mycket resurser polisen avsatt för att jobba med denna typ av brottslighet.

Trafik var inget prioriterat område enligt samverkansöverenskommelsen 2016 utifrån de kriterier vi utgick från. Inget i lägesbilden har förändrats när det gäller upplevelsen eller faktiska brott mot Trafiklagstiftningen inför revideringen 2017.

2016 anmäldes 26 personer för rattfylleri och 2015 var det 28 personer

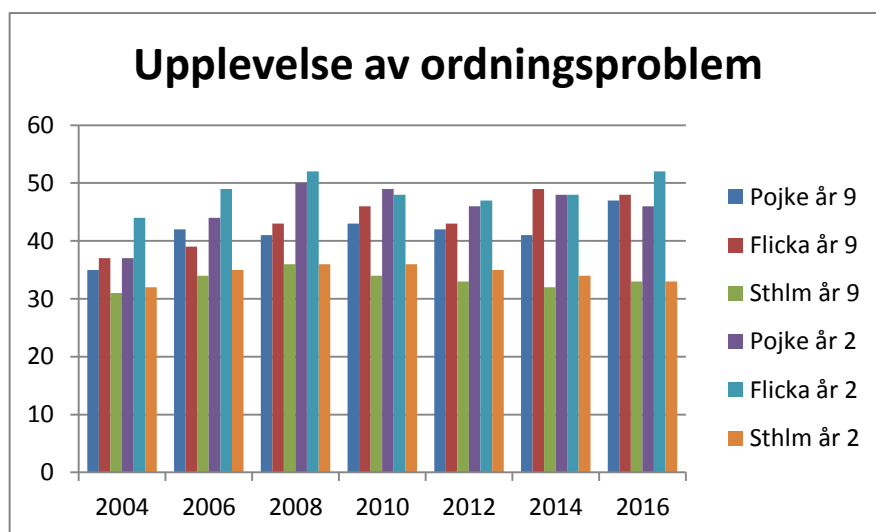
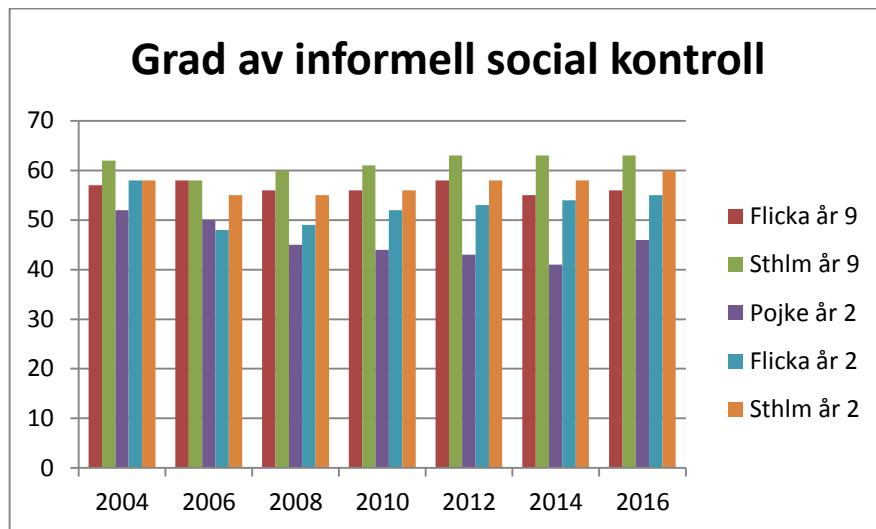
2016 anmäldes 49 personer för drograttfylleri och 2015 var det 53 personer

2016 anmäldes 141 personer för olovlig körning och 2015 var det 140 personer

Trygghet

Index av frågor som handlar om människor i ens omgivning skulle reagera på brott och om du blev utsatt för brott mm.

100% är ”perfekt” social kontroll, Stockholmsenkäten 2004-2016

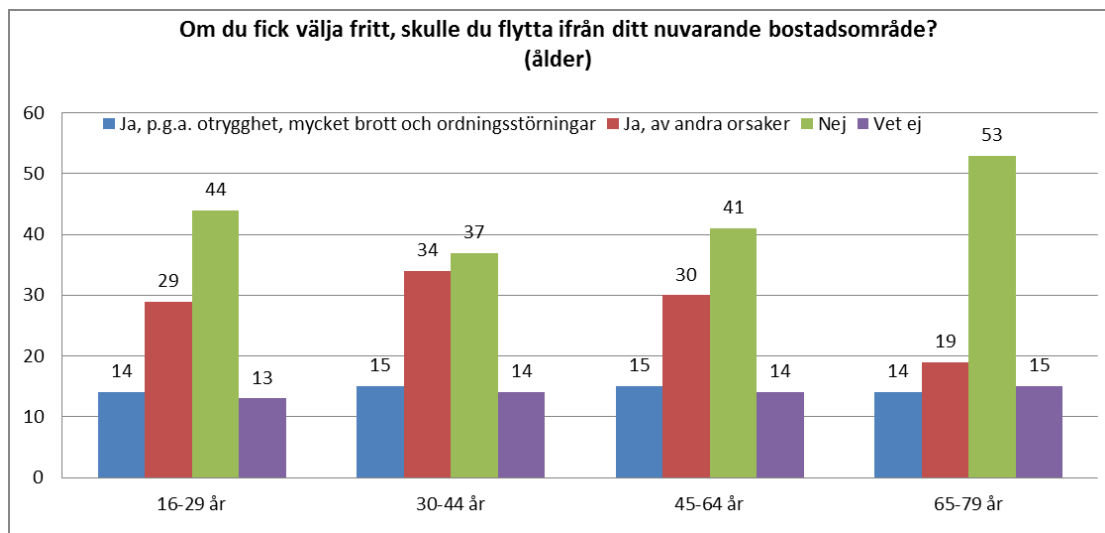


Index av frågor som handlar om skadegörelse, narkotikaförsäljning, berusning och brott i området, Stockholmsenkäten 2004-2016

101k. Jag trivs bra i mitt bostadsområde	Grundskolan årskurs 9																						
	Total								Pojke				Flicka										
	2002	2004	2006	2008	2010	2012	2014	2016	2002	2004	2006	2008	2010	2012	2014	2016	2002	2004	2006	2008	2010	2012	2014
Antal svarande	263	287	310	320	259	219	285	151	152	157	162	120	106	130	112	135	153	158	133	110	147		
Stämmer mycket dåligt	8	6	8	8	4	6	6	7	5	8	9	3	7	9	8	8	8	6	5	6	3		
Stämmer ganska dåligt	9	9	12	7	7	10	7	11	9	10	6	6	8	2	6	9	14	8	8	12	11		
Stämmer ganska bra	34	28	30	37	32	26	33	27	30	31	36	29	21	32	43	26	30	38	36	32	33		
Stämmer mycket bra	42	50	42	41	48	47	44	47	50	44	40	52	52	48	36	50	41	41	44	42	42		
Vet inte	7	7	7	8	9	11	10	7	7	7	9	10	13	9	7	7	8	7	8	8	11		

01k. Jag trivs bra i mitt bostadsområde	Gymnasium år 2																							
	Total								Pojke								Flicka							
	2002	2004	2006	2008	2010	2012	2014	2016	2002	2004	2006	2008	2010	2012	2014	2016	2002	2004	2006	2008	2010	2012	2014	2016
Antal svarande	236	182	265	265	217	202	185	129	93	134	126	108	103	86	107	89	131	139	103	93	93			
Stämmer mycket dåligt	8	6	8	8	10	9	10	7	4	7	8	7	13	14	8	8	8	7	13	4	6			
Stämmer ganska dåligt	8	10	8	11	10	9	12	8	10	6	8	12	7	9	9	11	9	14	9	11	16			
Stämmer ganska bra	33	37	32	32	29	34	29	30	33	35	35	32	35	27	36	42	28	29	26	33	32			
Stämmer mycket bra	45	38	43	46	41	42	36	51	43	42	44	34	40	37	38	34	44	48	48	44	32			
Vet inte	6	8	11	3	10	7	12	4	10	10	5	14	6	13	7	6	11	1	5	8	13			

Elever som uppger att de trivs i sitt bostadsområde 2004-2016,
Stockholmsenkäten 2016



Trygghetsmätningen 2014