

Krisledningsplan Kungsholmens stadsdelsförvaltning

2019- 2021

stockholm.se

Innehåll

Inledning	4
Krishantering	5
Ansvar vid störningar och kriser	5
Krisledningsplan	8
Krisledningsorganisation	8
Beredskap	10
Efterarbete.....	13
Revidering	13
Kompletterande dokument.....	13

Inledning

Enligt trygghets- och säkerhetsprogram för Stockholms stad 2018-2021 ska varje förvaltning och bolag utarbeta en beredskap för hantering av oönskade händelser – en krisledningsorganisation.

Stadsdelsförvaltningen har ett ansvar att samordna krisledningsarbete före, under och efter en kris inom nämndens ansvarsområde. Som stöd för arbetet finns en plan för att sätta igång krisledningsarbetet och som beskriver hur förvaltningen leder, samordnar, samverkar och kommunicerar när situationen kräver det.

Vid en kris i samhället ansvarar stadsdelsförvaltningen dels för att kunna fortsätta att bedriva samhällsviktiga verksamheter, dels för psykosocialt stöd till allmänheten. Det kan också förekomma interna kriser i förvaltningens organisation som påverkar förmågan att utföra våra uppdrag.

Krishantering

I Stockholms stads trygghets- och säkerhetsprogram 2018-2021 beskrivs former och förutsättningar för stadens krishanteringsförmåga. Mål för krishanteringsförmågan beskrivs enligt följande:

Stockholm stad ska stå emot störningar och upprätthålla samhällsviktig verksamhet. Vi ska förebygga oönskade händelser och vara väl förberedda att hantera och lära av de som ändå inträffar. Arbetet ska ske i samklang med andra aktörer. Hanteringen ska ske med bibehållet eller stärkt förtroende från allmänheten.

Tre principer är centrala för stadens hantering av störningar och kriser: ansvarsprincipen, likhetsprincipen och närhetsprincipen. Utöver detta finns ett geografiskt områdesansvar som syftar till att möjliggöra samordning av krishanteringen.

Ansvarsprincipen innebär att den som har ansvar för en verksamhet under normala förhållanden har motsvarande ansvar även under krissituationer.

Likhetsprincipen innebär att en verksamhets lokalisering och organisation så långt som möjligt ska vara densamma i kris som under normala omständigheter. Förändringarna ska alltså inte bli mer omfattande än vad situationen kräver och verksamheten ska också, om det är möjligt, skötas på samma plats som under normala förhållanden.

Närhetsprincipen innebär att en kris ska hanteras så nära de berörda som möjligt. Det vill säga den instans som är närmast ansvarig för den ordinarie verksamheten ska leda de åtgärder som krävs för att kunna hantera händelserna på ett effektivt sätt.

Geografiskt områdesansvar innebär att Stockholms stad har ett övergripande områdesansvar inom kommunens gränser. Stadsdelsnämnderna har ett geografiskt områdesansvar för respektive stadsdelsområde.

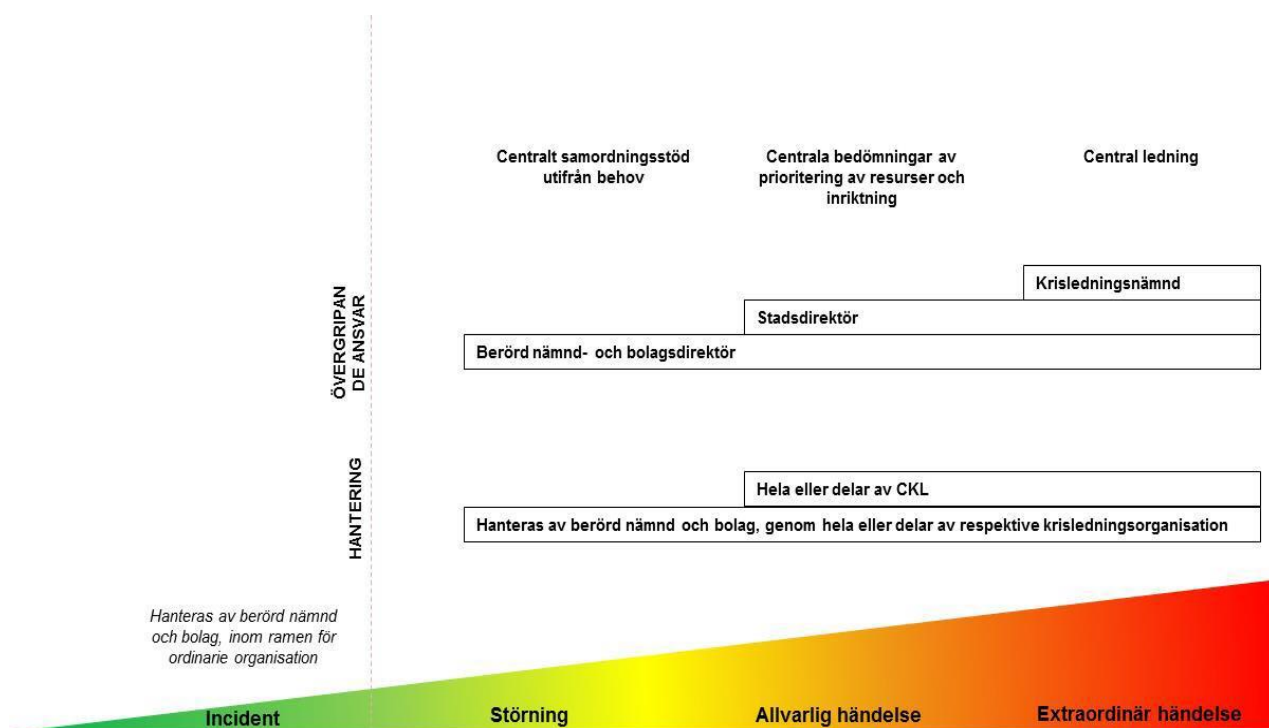
Ansvar vid störningar och kriser

Ur ett stadövergripande perspektiv utgår stadens krishantering utifrån tre nivåer; störning, allvarlig händelse och extraordinär händelse.

En oönskad händelse ska i första hand hanteras lokalt på berörd enhet. Varje enhet har en handlingsplan vid oväntad händelse eller kris samt en lokal krisledningsorganisation.

I takt med att allvarlighetsgraden ökar behovet av stöd för att hantera händelsen och ansvaret flyttas vidare upp i organisationen. Från ledning på enhetsnivå till förvaltningsledning, central samordning och slutningen central ledning.

Krisberedskapsnivåerna går i varandra och ska ses som riktvärden på en ökande skala snarare än exakt avgränsade steg (se bild nedan).



Stadsledningskontorets ansvar

Beredskap

På central nivå ska staden alltid ha stadsdirektör, säkerhetsdirektör, en tjänsteperson i beredskap (TIB) och en kommunikatör i beredskap (KIB).

Stockholms stad har ett ansvar att beakta totalförsvarets krav och att ha beredskap för att anpassa verksamheten vid en försämrad säkerhetspolitisk situation. Stockholms stad ska planera för att kunna bedriva verksamheten även under en höjd beredskap så långt det är möjligt med hänsyn till tillgången till personal och övriga förhållanden.

Krisledningsorganisation

Stadens centrala krisledningsorganisation (CKL) koordinerar insatser vid allvarliga situationer som berör flera nämnder eller är för stora att hanteras av enskild stadsdelsnämnd. Syftet med samordningen är att skapa en stadsövergripande bild av nuläge, bedömning av kommande behov och konsekvenser samt att löpande inrikta stadens gemensamma hantering mot de mest framträdande behoven.

Vid extraordinära händelser har krisledningsnämnden möjlighet att ta över hela eller delar av andra nämnders ansvarsområden. Syftet är att kunna omfördela resurser och effektivisera hanteringen. Den centrala samordningen har då övergått till central ledning.

Information

Stadsdirektören ska hålla krisledningsnämndens ordförande informerad. Ordföranden bedömer om den centrala samordningen ska övergå till central ledning.

Stadsdelsnämndens ansvar**Beredskap**

Nämnden ansvarar för att det alltid finns en direktör i tjänst. Förvaltningen ska ha en beredskap att kunna ta emot larm och snabbt initiera krishantering genom att aktivera den egna krisledningsorganisationen. Det ska finnas dokumenterade, kända och övade larmvägar och inkallningssystem.

Nämnden ska ha beredskap för att erbjuda krisstöd inom det geografiska området. För händelser som inträffar utanför kontorstid åligger detta ansvar socialnämnden till dess att operativt ansvar kan tas över.

Krisledningsorganisation

Nämnden ska ha en utsedd krisledningsorganisation. Denna ska övas årligen. Som stöd för krisledningens arbete ska det finnas en uppdaterad och känd krisledningsplan samt en planering för uthållighet.

Information

Stadsdelsdirektören ska löpande informera nämndens ordförande och vice ordförande om händelsens utveckling och de i sin tur informerar nämnden. Stadsdelsdirektören informerar även stadsdirektör och stadens säkerhetsdirektör. Gäller även vid händelser som enbart bedöms påverka den egna verksamheten.

Krisledningsplan

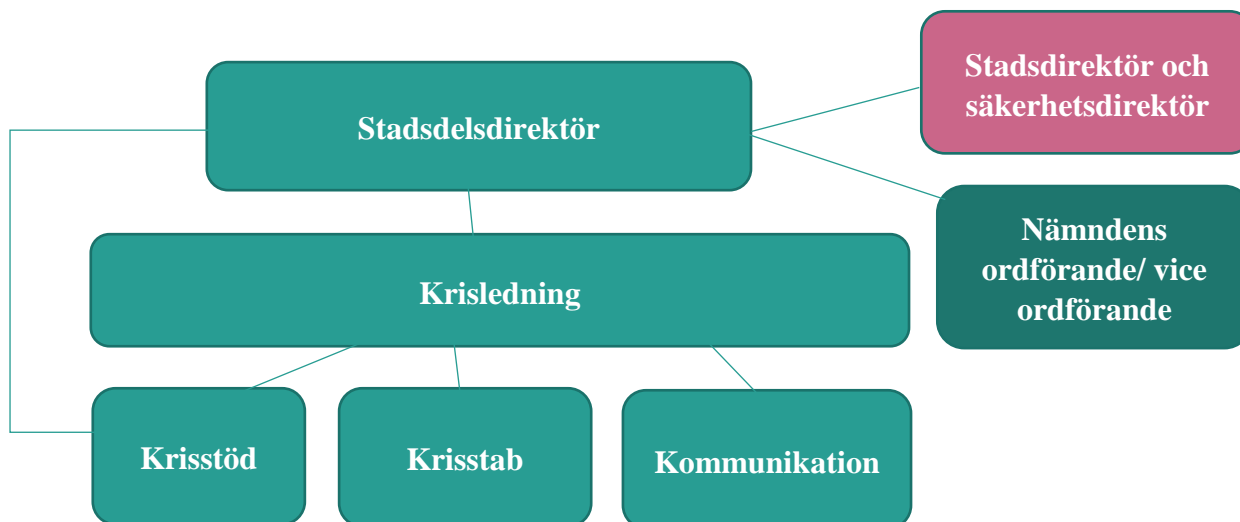
Syftet med krisledningsplanen är att:

- klargöra förvaltningens krisledningsorganisation med dess uppgifter och ansvarsförhållanden,
- ha en god förmåga att flexibelt och proaktivt hantera händelsen, samt
- efter krisen tillvarata erfarenheterna från händelsen och dra lärdom av dessa.

Krisledningsorganisation

Kungsholmens stadsdelsförvaltnings krisledningsorganisation utgörs av krisledning med, vid behov, förstärkta arbetsgrupper som krisstab, kriskommunikation och krisstödjare. Varje funktion i krisledningsorganisationen har ett specifikt uppdrag och varje funktion har på förhand utsedda medarbetare.

I organisations-schemat framgår relationer och kontaktvägar mellan de olika funktionerna.



Krisledning

Krisledningen består av ledningsgruppen och säkerhetssamordnaren. Stadsdelsdirektör beslutar om när hela eller delar av krisledningsorganisationen ska aktiveras.

Krisledningens uppgifter är att anpassa organisationen och få igång en samordnad krishantering. Att skapa en samlad aktuell bild av händelser och verksamhet samt att samverka med andra aktörer och informera internt och externt.

Målet är att minska konsekvenserna av den inträffade händelsen, förhindra eller begränsa skador på människor, miljö och egendom och säkerställa driften av den kommunala verksamheten.

Krisledningen leder, fördelar resurser och samordnar planeringen av insatsen. Till stöd finns krisstaben och krisstödarna.

Krisledningen är de som fattar beslut om avslut och återgång till normal organisation samt följer upp och utvärderar krishanteringsinsatsen.

Kriskommunikation

Kommunikationsstrategen är ansvarig för kriskommunikationen. Kommunikationsstrategen sitter med i krisledningen och får stöd av krisstaben. Syftet med kriskommunikationen är att begränsa negativa konsekvenser och bidra till att upprätthålla eller stärka förtroendet för staden som samhällsaktör.

För en trygg och säker kommunikation mellan samhällsviktiga funktioner används kommunikationssystemet Rakel. Samtliga stadsdelsdirektörer är utrustade med en Rakel-telefon.

Krisstab

Till stöd för krisledningen finns en stabsfunktion som fungerar både beredande och operativt. Stabsfunktionens arbete samordnas av chefen för enheten för intern service.

Krisstaben är bland annat behjälplig med att upprätthålla en aktuell lägesbild, loggning och dokumentation. Ansvarar även för nödvändig service och planering av avlastning för att säkra uthållighet och kontinuitet.

Krisstöd

Krisstödet består av medarbetare med olika kompetens och med representation från de tre verksamhetsavdelningarna. Krisstödet aktiveras av stadsdelsdirektör eller avdelningschef för socialtjänstavdelningen.

Krisstödet huvudsakliga uppgifter är att vara ett stöd och hjälp för allmänheten i form av psykosocialt stöd till drabbade människor och deras anhöriga eller andra närstående. Stödet kan även bestå av praktiska insatser som exempelvis mat, kläder och inkvartering.

Krisstödet leds av en operativ ledare för krisstödet som samordnar arbetet på plats och samverkar med andra aktörer på

mottagningsplatsen. Den operativa ledaren upprättar en kommunikation med krisledningen.

Beredskap

Förvaltningen ska ha beredskap att snabbt kunna initiera en krishantering genom att aktivera krisledningsorganisationen. Rutiner finns för aktivering av krisledning, förberedda arbetsunderlag i form av arbetskort, telefonlistor och stödmallar.

Stadsdelsdirektör är alltid i beredskap och kan ta emot information om händelser.

Rutiner

Varje deltagare i krisledningsorganisationen har ett ansvar att vara uppdaterade på krisledningsplanen med dess arbetsbeskrivningar och telefonlistor. I arbetskortet framgår specifikt vad respektive funktion ska göra när stadsdelsdirektören fattar beslut om att aktivera krisledningsorganisationen. De som inte direkt eller indirekt berörs av krisen ska bedriva sin verksamhet som planerat om inte annat meddelats.

Telefonlistor till medlemmarna uppdateras vid behov. Respektive enhetschef och avdelningschef har ansvar att omedelbart meddela säkerhetssamordnaren om medarbetare som ingår i krisledningsorganisationen slutar eller ändrar kontaktuppgifter.

Dokumentationen finns tillgänglig digitalt i respektive katalog; Krisledning, Krisstab och Krisstödjure. Åtkomst till katalogerna är antingen via tjänstedatorerna på arbetsplatsen eller i hemmet via VPN-uppkoppling. Via Acronis Files kan dokumenten nås via telefon. Förvaltningsledningen har utskrivna dokument som skall förvaras i hemmet samt att dokumenten finns samlade i ledningsgruppens konferensrum/ krisledningslokal.

Årligen sker en genomgång av krisledningsplanen och krisledningsorganisationen med tillhörande arbetskort. Säkerhetssamordnaren är ansvarig för genomgång med krisledningen.

Övning och utbildning

En god beredskap upprätthålls genom utbildad personal och en övad organisation. Säkerhetssamordnaren är ansvarig för att krisledningen årligen genomför en krisövning.

Avdelningschef för socialtjänstavdelningen är ansvarig för att de operativa ledarna och krisstödjarna har adekvat utbildning, lämplighet och förutsättningar att utföra uppdraget och planerar för utbildning och övning.

Resurser

Förvaltningsledningens konferensrum är utsedd krisledningslokal. Alternativ ledningsplats med nödvändig utrustning finns.

Förvaltningen har bil och cyklar som kan användas vid behov. I receptionen finns krisstödsväskor.

I de fall central krisledningsnämnd inte är aktiverad kan stadsdelsdirektören via TiB be om hjälp, exempelvis från en annan stadsdelsförvaltning. TiB har ingen beslutanderätt men kan bistå i samordning. Stadsdelsdirektören kan även själv kontakta en annan stadsdelsdirektör och be om hjälp. Stadsdelsförvaltningar i innerstaden har en överenskommelse om att vid behov exempelvis avlösa varandra för att upprätthålla krisledningsförmåga även vid längre påfrestning.

Krisledningsorganisationen samverkar även med ett antal externa aktörer som arbetar enligt följande:

Socialjouren

Socialjouren svarar för stadens jourverksamhet inom individ- och familjeomsorg utanför kontorstid. Ansvaret för sociala och psykologiska insatser ligger på socialjouren till dess att stadsdelsdirektören tagit över ansvaret för dessa insatser.

När detta sker ska det anmälas till räddningsledaren vid brandförsvaret. Socialjouren lämnar alltid en skriftlig rapport till berörd förvaltning om vad som hänt och vad jouren varit behjälplig med. Vid avslutad insats ska stadsdelsförvaltningen återrapportera till socialjouren.

Räddningstjänsten, Storstockholms brandförsvaret

Vid olyckshändelser har brandförsvaret tillsammans med polis och ambulanstjänst ansvar för omedelbara åtgärder på olycksplatsen (räddningstjänstlagen). Räddningstjänstens primära uppgift är att rädda liv, begränsa olyckans omfattning och utbredning samt ansvara för ledningsfunktionen i räddningsarbetet. Ansvarigt brandbefäl – räddningsledaren - leder räddningsarbetet. Räddningsledaren kan fatta beslut om att begära att Stockholms stad upprättar en mottagningsplats för oskadade och lätt skadade personer.

Räddningsledaren beslutar även om när dessa ska flyttas från skadeplatsen till mottagningsplatsen. Vid en akut situation kan räddningsledaren oftast inte invänta att staden upprättar en mottagningsplats, utan gör det själv genom att ta lämplig lokal i anspråk.

Polisen

Polisen ansvarar för att förteckna alla drabbade på skadeplatsen och att hålla reda på vart de transporteras. Vidare ansvarar de för avspärrning, utrymning, eftersökning samt underrättelse till anhöriga om inte annat överenskommits. Polisarbetet innebär också att en brottsutredning vid behov inleds på plats.

Sjukvården

Akutsjukvården svarar för omedelbara räddningsinsatser och transporter till sjukhus. Lättare skador och andra sjukvårdsbehov kan omhändertas av primärvården.

Vid S:t Görans sjukhus finns en särskild psykologisk/psykiatrisk katastrofledningsgrupp, PKL-grupp, som bl.a. leder och samordnar det psykologiska katastrofarbetet.

Församlingarnas nätverk

I *sjukhuskyrkan*, Svenska kyrkans och frikyrkornas verksamhet vid S:t Göran och andra akutsjukhus, finns präster och pastorer som är direkt knutna till sjukvården. Kyrkan bistår de drabbade med hjälp och stöd, både vid akuta händelser och i det fortsatta arbetet med krisbearbetning och andra kurativa insatser. Församlingarna har lokaler där större grupper kan samlas. Om de drabbade tillhör andra samfund kan kyrkan hjälpa till att kontakta dessa.

Frivilligorganisationer

Organisationer som Röda korset, Rädda Barnen, Stadsmissionen, Frälsningsarmén, jourhavande medmänniska och pensionärsföreningarna kan spela en roll i det sociala hjälparbetet efter större olycka eller katastrof.

Försäkringsbolag

Försäkringsbolagen företräds av en restvärdesledare. Som regel ska socialjouren ombesörja den första kontakten med försäkringsbolagen. De flesta får omgående hjälp av sitt försäkringsbolag, bland annat med tillfällig inkvartering. Drabbade med otillräckligt försäkringsskydd kan behöva hjälp av socialtjänsten.

Efterarbete

Krisledningen fattar beslut om avslut av krisledningsorganisationen och återgång till normal organisation. Genomförda insatser följs upp och utvärderas av krisledningen.

Medarbetares behov av ledighet och eventuell krisbearbetning följs upp. Krisstaben är ansvarig för detta.

Operativa ledare för krisstödet planerar för det sociala efterarbetet avseende medborgare som krisstödet har kommit i kontakt med.

Revidering

Revidering av krisledningsplanen ska ske minst vart fjärde år. Översyn och justeringar ska ske årligen samt vid större organisatoriska eller andra förändringar som kan påverka planens innehåll. Vid den årliga översynen ska organisation, bemanning, resurser och arbetsbeskrivningar kontrolleras. Säkerhetssamordnare ansvarar för arbetet.

Kompletterande dokument

Larm- och eskalerings rutin

Telefon och SMS-listor

Resursförteckningar

Arbetskort

Åtgärdslistor

Mallar mm