

VÄLLINGBYSKOLAN

KAPACITETSÖKNING OCH TILLGÄNGLIGHET



VERKSAMHETSBEKRIVNING
UTREDNINGSHANDLING 2019-01-25

Nuläge och förutsättningar



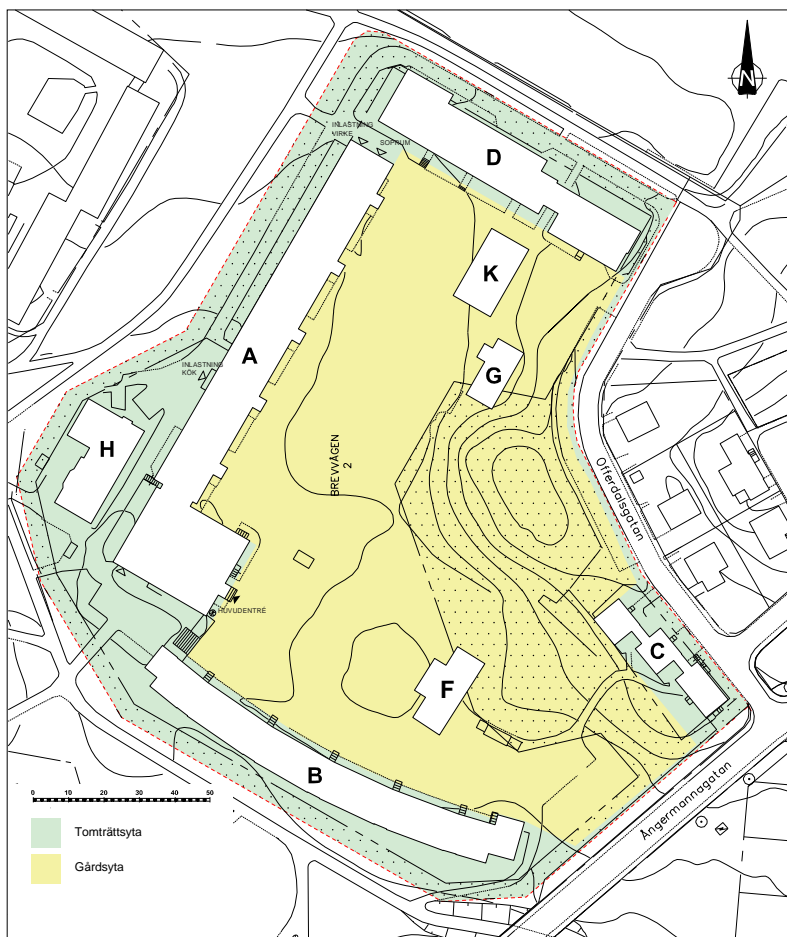
Vällingbyskolan idag.

Skolan idag.

Vällingbyskolan har idag en kapacitet för 900 elever i årskurs F-9 samt grundsärskola med 14 elever. Skolan består av de ursprungliga byggnaderna A, B, C och D samt kompletterande byggnader G o H och paviljongerna F o K. Paviljongerna är uttjänta och skall enligt beställning från Utbildningsförvaltningen rivas inom projektet.

De övriga byggnaderna innehåller flera olika nivåer och halvplansförskjutningar samt ligger i souterräng och ingen av skolans lokaler är idag tillgängliga. En antikvarisk kulturklassning (grön) föreligger.

Grundsärskolan nyttjar idag lokaler i hus C, som skall avvecklas samt i hus G som i detta projekt föreslås rivas för att ge plats för ny byggnad.



AREORNULÄGE 900 elever

	Kvm BRA	
Byggnader		
Hus A	6365	
Hus B	2629	
Hus C	309	f d lärarbostad
Hus D	1492	gymnastik, hemkunskap
Hus F	242	paviljong, skall rivas
Hus G	139	föreslås rivas
Hus H	420	f d barnstuga
Hus K	252	paviljong, skall rivas
Nordingrå	60	Fritids, skall avvecklas
Totalt	11908	13,2 kvm/elev
Skolgård		
Gårdsyta	16500	18,3 kvm/elev

Skolans byggnader nuläge

Skolan består av idag både de ursprungliga hus A, B, C och D samt flera kompletterande byggnader av varierande typ. Skolan är ritad av arkitekten Helge Zimdal och byggd på slutet av 1950-talet. Bottenvåningar, socklar och trapphus är utförda i oslammatt rött tegel och övriga våningar i ljusgul slamning. Skolan är i huvudsak en-två våningar med undantag för hus A som har tre våningar och en karaktäristisk lanternin på taket.

Vällingbyskolan är kulturklassad till nivå av grön av Stadsmuseet vilket innebär att fastigheten omfattas av Plan o bygglagens krav på varsamhet och förbud mot förvanskning.

Byggnaderna är utförd med flera nivåskillnader och halvplansförskjutningar samt är placerade i souterräng vilket komplicerar tillgängligheten.

Hus A

Skolans huvudbyggnad i tre våningar plus källare. En entré nås ifrån det intilliggande parkstråkets gångvägar. Från skolgården finns huvudentré som leder in till administration och rektorsexpedition. Övriga entréer vetter in mot skolgården, från dessa entréer når man via foajé och trapphus lärosalar. I hus A är samtliga specialsal placerade samt bibliotek, expedition, skolhälsa och personalrum. Byggnaden inrymmer matsal och kök. Köket klarar inte kapacitetsökningen i nuvarande skick och logistik och arbetsmiljön är dålig. Byggnaden saknar grupprum och lärararbetsrum. På plan 100 finns en intern kommunikation som saknas på plan 200. I källarplan finns teknik och skyddsrum.

Upphållsytan i foajén på plan 100 i lågdelen innehåller idag elevskåp, här finns också en unik och antikvariskt värdefull keramisk vägg som löper genom hela rummet, utförd när skolan byggdes.

Hus B

Byggnad i två våningar plus källare. Byggnaden ligger i souterräng och nås från parkstråk och skolgård. Från entréerna mot skolgården och trapphusen når man i princip två klassrum per plan. I källaren finns teknik och skyddsrum. Byggnaden planeras byggas om med ny VVS, vilket hanteras i ett annat projekt.

Hus C

Byggnaden är placerad i kanten av skoltomten och är ursprungligen en lärarbostad och används idag av grundsärskolans verksamhet. Lokalerna är mycket dåligt anpassade för grundsärskolans verksamhet avseende såväl tillgänglighet, hygienrum, kapprum etc och för den pedagogiska verksamheten. Byggnadens läge försvårar samverkan och integrering med övriga skolan.



Hus A högdal med lanternin och huvudentré mot skolgården sedd från söder.



Hus A lågdal med karaktäristiska trapphus i oslammatt tegel och glaspartier mot invändig foajé.



Hus B sett från skolgårdssidan. Hus B har en souterrängvåning som vetter mot park i söder.



Hus C. F d lärarbostad.

Hus D

Byggnad i två våningar. Inrymmer tre gymnastiksalar med sex omklädningsrum. Del av byggnaden innehåller två salar för hemkunskap.

Hus F

Paviljong med träfasad. Innehåller lärosalar samt övriga rum för heldagsomsorg. Byggnaden skall rivas enligt beställning från Utbildningsförvaltningen.

Hus G

Byggnad med träfasad. Innehåller lärosalar samt övriga rum för heldagsomsorg. Nyttjas främst av grundsärskolan. Byggnaden är i mycket dåligt skick och föreslås rivas för att ge plats åt nybyggnaden.

Hus H

Byggnad uppförd som separat barnstuga i enlighet med kommunens typbarnstugor från 80-talet. Används idag som resurs/grupprum.

Hus K

Paviljong med tydlig tillfällig paviljongkaraktär. Innehåller lärosalar samt övriga rum för heldagsomsorg. Byggnaden skall rivas.

Nordingrå

Fritids. Förlagt till lokaler utanför skolans område. Skall avvecklas

Befintlig trafik, angöring och skolväg

Skolan ligger i stort sett bilfritt beläget, och kan nås från tre väderstreck utan att passera gator, vilket är väldigt fördelaktigt. En säckgata ansluter mot skoltomten från öster.

Leveranser/inlastning

Leveranser sker i huvudsak till lastkajen vid köket på byggnad A:s västra långsida. Lastkajen nås via körbar väg i parken ifrån vändplanen vid Offerdalsgatan. En inte helt optimal lösning där större leveransbilar kör in parkområde/grönyta som nyttjas som vistelseyta för skolbarnen m fl.

Angöring med bil

Huvudentrén nås från parksidan av byggnad A (mot väster). Här finns idag en HKP. Ytterligare en HKP finns i anslutning till hus D. Vid Offerdalsgatans slut finns besöksparkering och vändplan.

Skolväg

Barnen kommer i huvudsak kommer gående/cyklande från närområdet. Det betyder att barnen når skolan via GC-nätet från flera håll. Skolan har en entré mot parken och gång- o cykelstråk.



Hus D. Innehåller lokaler för gymnastik och hemkunskap.



Hus F. Paviljong som skall rivas.



Hus G. Byggnad som skall rivas på grund av mycket dåligt skick.



Hus K. Paviljong som skall rivas..



Hus H. F d barnstuga.

Vissa barn kan antas skjutas av föräldrar med bil, och släpps då sannolikt av vid vändplanen på Offerdalsgatan.

Befintlig skolgård

Skolgården är uppdelad på flera rumsligheter pga att skolan består av flera byggnader som delar av tomten. Norr om hus D ligger en fotbollsplan försedd med konstgräs.

En del av fastigheten utgörs av naturmark, en kulle med berg i dagen och gles blandskog. Den utnyttjas flitigt av eleverna och är ett fint komplement till den relativt platta skolgårdsytan.

Övrig skolgård är till stor del asfalterad och plan, och har det senaste året ingått i ett sk skolgårdsprojekt och fått skolgården rustad med lekredskap, bollplaner mm



Skolgården. Del av skolgården mot hus A. Skolgården har upprustats i ett sk "skolgårdsprojekt".



Kullen med naturmark är en viktig tillgång i skolgårdens yta. Utnyttjas flitigt av eleverna.

Utredningsuppdraget

Uppdraget har varit att utreda möjligheterna till en utökning av Vällingbyskolans kapacitet från 900 elever (tre paralleller) till 1176 (fyra paralleller) plus 24 elever i grundsärskola, fördelat på tre grupper (en per stadium). I uppdraget har också ingått att tillgänglighetsanpassa hus A och D till nivå HIN 2.

Specifika frågor i utredningen

Grundsärskolan

- *Integrering för både elever och personal.*

Grundsärskolan har behov av att integreras i den övriga grundskolan. Behoven gäller både pedagogisk personal och elever.

- *Icke anpassade lokaler i nuläget*

Grundsärskolan har bedrivit sin verksamhet i lokaler som har varit mycket dåligt anpassade för verksamhetens behov. Det har gällt hygienutrymmen, kapprum m fl men också ytor för den pedagogiska verksamheten och svårigheter för grundsärskolan att integrera.

Kapacitetsökning

- *Kapacitetsökning till fyra paralleller*

Ett ytterligare hemvist inkluderande heldagsomsorg behöver tillskapas för F-3.

- *Flytten av kök och matsal*

Den nuvarande placeringen av köket mellan de båda matsalarna är logistiskt dålig. Matsalarnas totala kapacitet är inte tillräcklig vid ett utökat elevantal. Köket är i dåligt skick och behov finns av bättre logistik och arbetsmiljö.

Att förlägga kök och matsal till den nya byggnaden, hus X, frigav en yta som motsvarade en hemvist med fyra lärosalar, grupprum och studieytor. På så sätt kan hela mellanstadiet rymmas i hus A och gemensamma lärararbetsrum och grupprum skapas. I den nya byggnaden tillskapas också god logistik och arbetsmiljö i köket.

- *Behov av fler grupprum och lärararbetsrum*

Grupprum och lärararbetsrum kan tillskapas i hus A, lågdelen. Därmed har de ljusa foajéerna på plan 100 kunnat öppnas upp, idag igenbyggda som lärararbetsrum. Välbehövligt dagsljus kommer in i foajéerna och ytan kan användas som studieyta.

- *Administrationens placering*

Administrationen har behov av flera arbetsplatser (bitr rektorer) och en samlad plats i skolan.

- *Behov av ytor för förberedelseklass och specialundervisning*

Ytor för dessa verksamheter har tillskapats i hus A då administrationen flyttat ut till den nya byggnaden.

Tillgänglighet

- Tillgänglighetsanpassning

Hus A och D har tillgänglighetsanpassats. Främst har en hiss installerats i brytningen mellan hög- och lågdel i hus A. Här har en påbyggnad gjorts för att skapa förbindelse mellan hög- och lågdel. Skolan bygger idag på halvplansförskjutningar och hissen är placerad för att nå alla dessa plan. I högdel är bl a specialsalar och bibliotek placerade och i lågdelen ligger merparten av lärosalarna. Behovet av tillgängliga toaletter har kunnat tillgodoses. Ramper har skapats vid flera av skolans entréer.

- Antikvariska hänsyn

På plan 100 i lågdelen i hus A (Foajé) finns en keramisk vägg som har stort bevarandevärde. Hänsyn har tagits till denna vid planeringen av det nya hemvistet i fd kök/matsal. Övriga antikvariska bevarandekrav följs upp i senare skeden. (Se även Antikvarisk utlåtande.)

Föreslagen lösning

De befintliga Hus A, B och D ingår tillsammans med hus X i beräkningen för att lösa ytbehovet vid kapacitetsökningen.

Tomtens förutsättningar för tillgänglig angöring till grundsärskola och huvudentré samt inlastning har gett placeringen av det nya hus X.

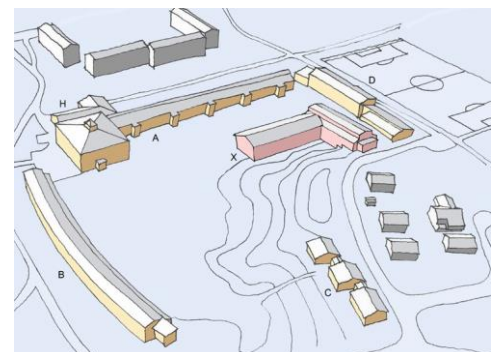
Större förändringar i befintliga byggnader har främst skett i hus A där bl a kök och matsal har flyttats ut och givit plats för ett hemvist samt att grupprum och lärararbetsrum har tillskapats.

Samtliga paralleller i år 4-6 ryms i hus A och får där ett gemensamt lärararbetsrum.

Det nya hus X innehåller i bottenvåningen kök, matsal, entréhall samt administrativa lokaler för skolledning, expedition och elevhälsa.

På övre planet finns två likvärdiga hemvisten för fyra paralleller varav det ena anpassas till grundsärskolans behov med bl a en egen entré/angöring i anslutning mot Offerdalsgatan via en entrégård. Grundsärskolan blir med denna lösning integrerad i skolan, lärarlagen arbetar i ett gemensamt lärararbetsrum och eleverna når matsalen enkelt.

Grundsärskolan får en egen entré och angöring som gör det möjligt för personalen att ha uppsikt över skolskjuts och färdtjänstbilar. En egen entrégård som ansluter direkt till skolgården ger eleverna möjlighet att lugnt ta sig ut och in samt vidare ut på naturmark och skolgård. Byggnaden utformas här med en tydlig avskiljning mot kökets inlastning.



Översiktlig bild av byggnaderna på skoltomten.

Kökets inlastning ligger mot Offerdalsgatan och den befintliga vändplanen kan utnyttjas. Inlastning är utformad som en avskild del från grundsärskolans entré

Skolans organisation - efter kapacitetsökningen

Entré, administration mm

Huvudentrén flyttas till det nya hus X

Administration och elevhälsa flyttas till hus X.

Personalrum flyttas inom hus A och det finns ett gemensamt för hela skolan.

Vaktmästare ligger kvar i hus A

Uppehållsyta med elevskåp ligger kvar i hus A

Hemvisten

Högstadiets teorisalor behålles i hus A. Här finns även lärararbetsrum i anslutning.

Förberedelseklasser lokaliseras med två salar och med förbindelse emellan salarna i hus A.

En hemvist tillskapas för specialundervisning i "studior" med tillhörande grupprum och studieyta. Placeras i hus A.

Mellanstadiets samtliga paralleller (4-6) ligger alla i hus A.

Lågstadiet (F-3) har kvar sina lärosalar i hus B och en ny hemvist tillskapas i hus X, valfritt för vilken årskurs som nyttjar detta.

Grundsärskolan har sin hemvist i hus X.

NO, praktiskt estetiska lokaler, bibliotek

Biblioteket flyttas inom hus A och får ett mer strategiskt läge i anslutning till ljusgården som också används som uppehållsyta. Här kan biblioteket få "skyltyta" i direkt anslutning.

Övriga specialsalar (NO, slöjd, musik, bild) berörs inte utan ligger kvar.

Kök och matsal

Storkök och matsal förläggs i nybyggnad, hus X Det ger möjlighet till helt nytt storkök med optimerade flöden och bra tekniska lösningar. Inlastning och källsortering kommer också kunna lösas tillfredsställande. Här finns också elevcaféet.

De befintliga husen - innehåll och åtgärder

Hus A

Tillgänglighetsanpassningar med hissinstallation, lyftbord och ramper.

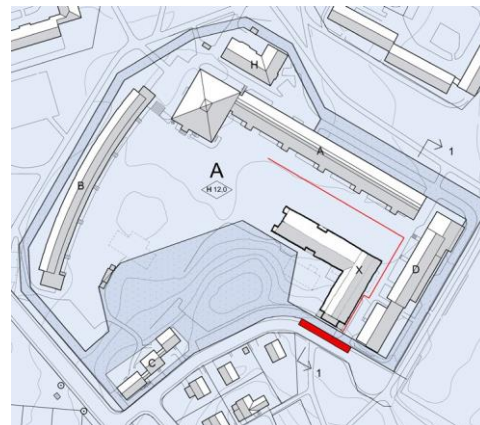
Tillskapande av grupprum och lärararbetsrum

Bibliotek i nytt, tillgängligt läge

Samlade lokaler för förberedelseklass och specialundervisning.

Hemvisten/lärosalar för år 4-6 och 7-9 samt specialsalar.

Tillskapande av fler wc/rwc



Placeringen av den nya byggnaden hus X har till stor del givits av möjligheten till inlastning, och angöring.

Hus B

Lärosalar (heldagsomsorg) för F-3
Inga åtgärder i detta projekt.

Hus D

Två tillgängliga omklädningsrum tillskapas. En entré från skolgården tillgänglighetsanpassas.

Hus H

Inga åtgärder görs i detta projekt.

Den nya byggnaden*Hus X*

Nytt hus placerat i souterräng med angöring för inlastning och grundsärskola mot befintlig vändplan vid Offerdalsgatan samt med direktaccess för besökare via en entrégång till ny huvudentré.

Huset uppförs i två våningar i vinkel med fläktrum på taket på den östra vinkeln. Huset får en entré mot den befintliga skolgården. Genom entréhallen når man ett nytt skolgårdsrum som skapas mellan byggnaden och den befintliga kullen mot Offerdalsgatan. Grundsärskolan får en egen entrégård som också har direktförbindelse med kullens ytor för lek och vistelse.

Via den genomgående entréhallen i bottenvåningen når man åt ena sidan administration och skolhälsa och åt andra sidan matsalen. Den nya matsalen blir uppdelad i flera rumsligheter för lugnare miljö och möjlighet till avdelning/avstängning vid behov. Elevcaféet får en av de mindre rumsligheterna med direkt koppling till entréhall.

Mot den befintliga skolgården placeras matsalen och glasas upp mot gården för kontakt med övriga byggnader och det stora karakteristiska trädet.

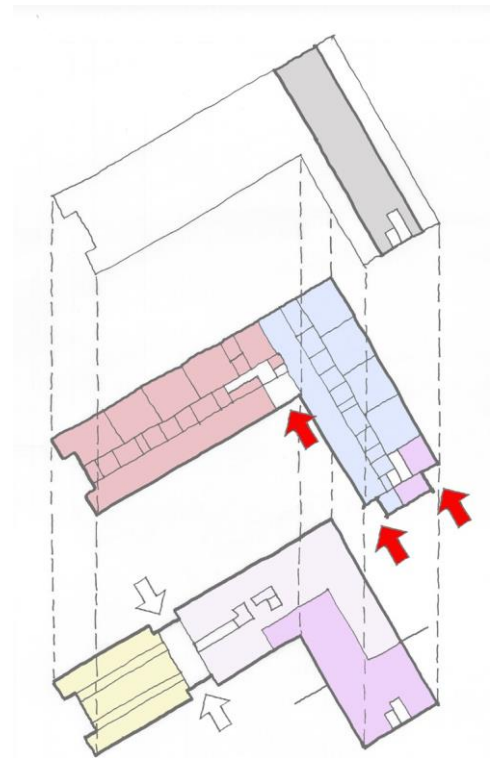
God logistik och flöde uppnås i matsalen i stort.

På plan 200 når man de två hemvisterna via trappa och hiss. Lärosalarna är vända mot den befintliga skolgården och kommunikation, kapprum, studieytor, mm mot den nyskapade skolgården mot kullen.

De två hemvisterna (grundsärskola och F-3) är likvärdigt utformade för framtida flexibilitet. Grundsärskolan har även fått en extra stor tillgänglig toalett med dusch. På plan 200 finns ett lärararbetsrum (delat mellan Grundsärskolan och grundskolan) samt personalrum för grundsärskolans övriga personal samt ett stort konferensrum för 20 personer.

Ny skolgård

En ny skolgårdsrumslighet uppstår mellan det nya hus X och den befintliga kullen. Vid placeringen av hus X har stor hänsyn tagits till kullen och dess betydelse för den

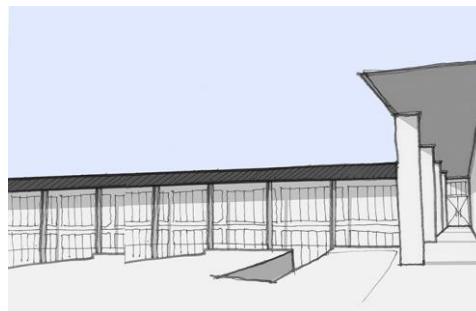


Organisation av den nya byggnaden hus X. Matsal, kök och administration på bottenvåningen, två likvärdiga hemvisten på plan 2, teknikutrymmen på plan 3.

befintliga skolgården som helhet.

Från entrén till hus X och grundsärskolans entrégård når man den nedre nya skolgården via trappor och en tillgänglig väg/stig.

Nivåskillnaden tas upp med stödmurar och planteringar. Från entrégården nås huvudentrén via en utvändig loftgång.



Entré (huvudentré) till hus X från angöringen vid Offerdalsgatan

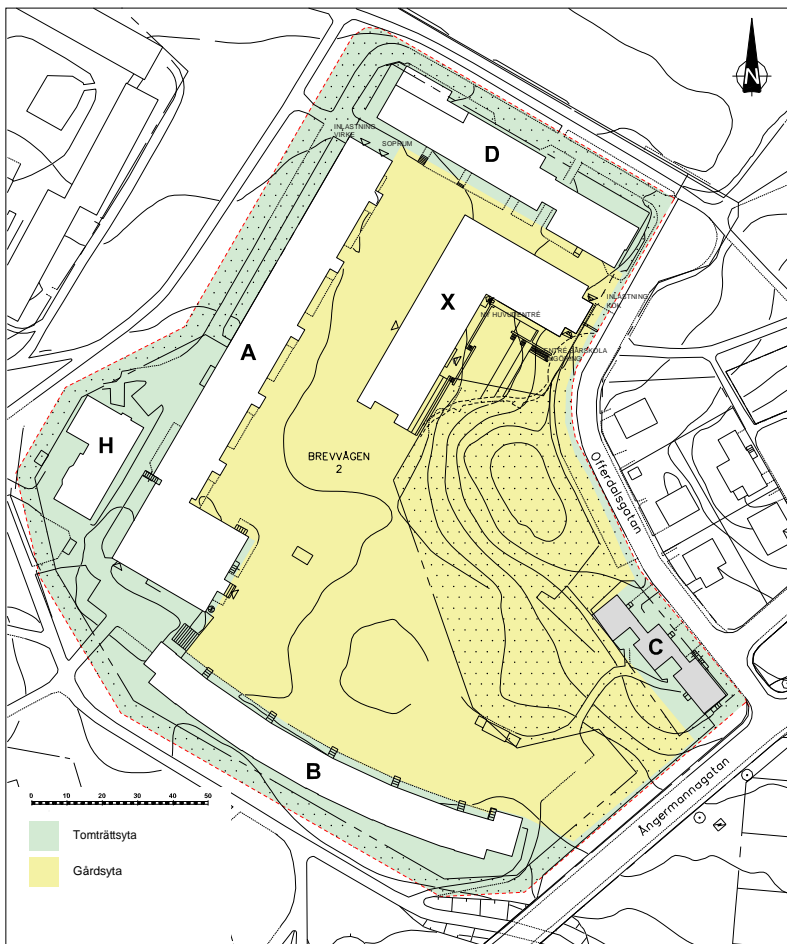


Den nya skolgårdsrumsligeht som bildas mellan den nya hus X och den befintliga kullen.

Skolan efter kapacitetsökningen

Planerad kapacitetsökning till 1200 elever. Fyra paralleller i årskurs F-9 samt 24 elever i grundskola.

Hus C ligger inom skoltomten men skall avvecklas som byggnad för skolverksamhet.



AREOR EFTER KAPACITETSÖKNING 1200 elever

	Kvm BRA	
Bef Byggnader		
Hus A	6365	
Hus B	2629	
Hus D	1492	gymnastik, hemkunskap
Hus H	420	f d barnstuga
Nybyggnad		
Hus X plan 100	1250	kök, matsal, administrtion
Hus X plan 200	1310	hemvisten
Hus X plan 300	330	fläktrum
Totalt hus X	2890	
Totalt	13796	11,5 kvm/elev
Skolgård		
Gårdsyta	15250	12,7 kvm/elev

Möjlig utformning av den nya byggnaden hus X.

