

Förstudie

Namn på förstudie: Vissvass – båtlivet

Författare: Jennifer Peel

Datum: 2019-08-15

Version: 1

Sida: 1 (18)

Förstudie

Vissvass – en central plats för båtlivet i Tyresö

Projektform – syftet med en förstudie

Detta dokument är en förstudie. Syftet med förstudien är att ta fram och värdera olika förslag på hur behovet ska tillgodoses. Den ska rekommendera vilket alternativ som bör väljas, det vill säga att vi gör "rätt sak". Eller om det inte behöver startas ett projekt.

Tyresö kommun arbetar i projektform. Ska vi klara att möta medborgarnas ökade förväntningar måste vi ständigt utveckla och sträva efter att få mer medborgarnytta för de resurser vi har. Det är viktigt att vi har arbetsformer och rutiner som stöder detta. Projektformen, med en gemensam modell som stöd, är en sådan arbetsform som lämpar sig för uppgifter som måste lösas av flera aktörer, är avgränsade i tiden, har ett bestämt mål och är unika.

En gemensam projektmodell ger oss möjligheten att arbeta med projekt på ett enhetligt sätt och med en gemensam uppfattning kring roller och ansvar. På detta sätt kan vi öka möjligheterna att projekt slutförs i tid, med önskat resultat och inom kostnadsramarna. Alla projekt har olika förutsättningar, och det finns också olika krav på olika typer av projekt.

Upprinnelsen till ett projekt är alltid en idé om en förändring, ett nytt behov som uppstått eller ett krav som ska tillgodoses. Det är två saker som behöver göras innan ett projekt kan starta. Den ena är att förstå vilket det verkliga behovet är. Det andra är att göra en förstudie för att se på vilket sätt behovet bäst tillgodoses.

Tyresös projektmodell är indelad i 6 olika faser; behovsanalys, förstudie, planering, genomförande, avslut och utvärdering. Efter varje fas beslutar styrgruppen om projektet ska fortsätta.

Innehållsförteckning

| | | |
|----------|---|-----------|
| 1 | Bakgrund | 4 |
| 2 | Nulägesanalys | 5 |
| | 2.1 Markägoförhållanden | 5 |
| | 2.2 Naturvärden och infrastruktur | 6 |
| | 2.3 Kulturmiljö och människan..... | 7 |
| | 2.4 Båtlivet | 9 |
| | 2.5 Medborgardialog..... | 10 |
| | 2.6 Intressenter..... | 10 |
| 3 | Önskat nyläge | 10 |
| 4 | Förslag till vidare hantering och ansvariga | 11 |
| | 4.1 Säker hamn | 11 |
| | 4.2 En effektiv och välfungerande latrintömning | 11 |
| | 4.3 Ett bra alternativ att tvätta skrov behövs | 12 |
| | 4.4 Allmän sjösättningsramp | 12 |
| | 4.5 Vinteruppläggning för båtar i Vissvass | 13 |
| | 4.6 Mer kommersiell service | 13 |
| | 4.7 Väg som knyter samman Åva Båtsällskap och Trollbäckens båtsällskap..... | 13 |
| 5 | Konsekvensanalys | 15 |
| 6 | Omvärldsbevakning | 16 |
| | 6.1 Internt..... | 16 |
| | 6.2 Externt | 16 |
| 7 | Rekommenderad lösning | 17 |
| 8 | Underlag i urval | 18 |

1 Bakgrund

I kommunens översiktsplan Tyresö 2035 pekas Vissvass ut som en viktig plats för båtlivet i Tyresö och dess framtida utveckling. Kommunstyrelsen gav den 30 maj 2017 §111 kommundirektören i uppdrag att initiera ett arbete för att förverkliga översiktsplanen om att utveckla Vissvass till en central plats för båtlivet i Tyresö.

Enligt uppdraget ska huvuddragen i en sådan utveckling fokusera på att samla båtklubbarnas verksamhet runt den största båtklubben i Vissvass, detta för att effektivisera området och att möjliggöra fler bryggor och båtplatser. Om möjligt avveckla Spiruddens båtklubb som är placerad lång inne i Åvaviken och ur miljösynpunkt är olyckligt placerad. Fokus bör vara att samla båtklubbarnas verksamhet till ett sammanhängande hamnområde.

Utöver detta ska uppdraget inriktas på att förbättra infrastrukturen i området med service för båtägare och båtlivet, detta utöver den båtbottentvätt samt tömning av båttoalett som finns idag. Även eventuell tillgång till drivmedel och annan kommersiell service bör undersökas. Uppdraget innefattar även frågan om att utöka båtuppläggningsplatserna vid Storängen för att inte sådan verksamhet ska riskera att ta nya områden i anspråk, samt att överväga en allmän ramp för att ta upp/lägga i båtar.

Om Vissvass ska utvecklas till en central plats för båtlivet i Tyresö som översiktsplanen pekar på behöver detta göras miljöanpassat för och inte belasta Kalvfjärden och Åvaviken.

Behov som ska utredas enligt ordförandeuppdraget:

- Möjlighet till fler båtplatser
- Miljösmartare båtliv som inte belastar Kalvfjärden och Åvaviken
- Mer service (båtrelaterad och kommersiell)
- Allmän ramp för att ta upp/lägga i båtar
- Fler vinteruppläggningsplatser

Idag saknar området kring Vissvass detaljplan och i översiktsplan Tyresö 2035 så föreslås att områdesbestämmelser tas fram för att tydliggöra och säkerställa på en mer övergripande nivå användningen av de mark- och vattenområden som finns i Vissvass.

2 Nulägesanalys

2.1 Markägoförhållanden

Vissvass 1:6 ägs av Tyresö kommun och en del av fastigheten arrenderas av Trollbäckens båtsällskap, de har i dagsläget fyra båtbygggar med cirka 275 båtar, torrdass samt klubbstuga och lada. Kommunen tecknade det första arrendeavtalet med Trollbäckens båtsällskap 1979. Nuvarande arrendeavtal är från 2000 med ett tilläggsavtal från 2016, avtalet löper till årsskiftet 2024/2025 (se bilaga 1.). Enligt de gällande avtalen är Trollbäckens båtsällskap skyldig att iordningställa området och bygggar på ett lämpligt sätt, det är även föreningens ansvar att söka de tillstånd som behövs för verksamheten.

Vissvass 4:1 som angränsar till Vissvass 1:6, ägs av Stockholms stad och arrenderas av Åva båtsällskap, fastigheten ligger inom Tyresö kommun.



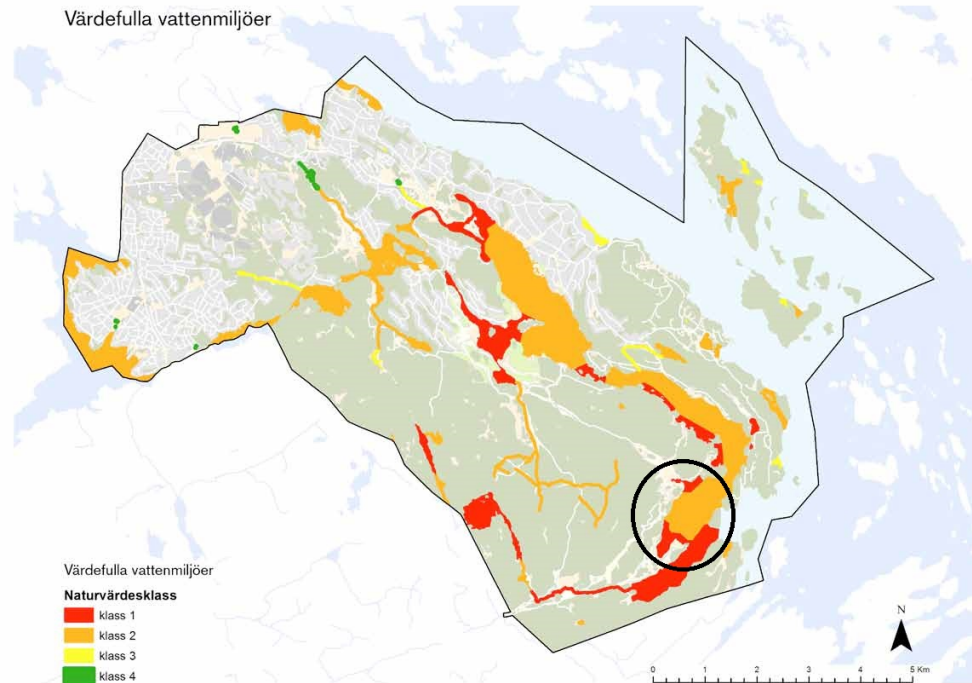
2.2 Naturvärden och infrastruktur

Stora delar av Vissvass ligger inom Tyresta Naturreservat och är klassat av som område med mycket högt naturvärde. Ekologiska särskilt intressanta områden (ESKO-klassat) finns inom det område som är klassat med mycket högt naturvärde. Där finns även flertalet skyddsvärda träd och ekologiska samband för ädellövsmiljöer. Ädellövsmiljöer är viktiga att bevara för att möjliggöra djur- och växters spridning mellan olika miljöer. Träden växer långsamt och dess naturvärden tar lång tid att bygga upp. Därför är det särskilt viktigt att ädellövsträden bevaras i den utsträckning det är möjligt. I det kunskapsunderlag för grönstruktur som togs fram i samband med översiktsplan Tyresö 2035, finns som mål att bevara och utveckla ädellövsmiljöerna. I Vissvassområdet finns även flera öppna betesmarker som möjliggör en viss spridning av så kallade hävdgynnande arter mellan betesmarkerna, detta innebär att de kan spridas mellan ängar och betesmarker.



Bilden ovan visar de naturvärden som finns i Vissvass. Övervägande del av området är klassat som naturreservat, och en större del även klassat med mycket högt naturvärde.

Vissvassfjärden och havsvikarna i området utgör viktiga lek- och uppväxtområden för många av skärgårdens fisk- och fågelarter. Vissvassfjärden har bedömts med högsta och näst högsta naturvärdet för värdefulla vattenmiljöer, vilket till stor del beror på värdet för fisk (Blåplan s.10).



Inom det område som Trollbäckens båtsällskap arrenderar finns parkering för besökare i området samt parkering innanför bom där båtklubsmedlemmar kan parkera. Besökare och båtägare tar sig till området via Vissvassvägen som upphör vid parkeringen. En gång- och cykelväg knyter samman Trollbäckens båtsällskaps område och den mark som Åva båtsällskap arrenderar av Stockholms stad. Besökare och båtklubsmedlemmar i Åva båtsällskap kommer till sin båtplats via Åvavägen i Haninge kommun.

Idag finns inget kommunalt VA-nät i området, vatten kommer från enskilda VA-lösningar. Kommunalt VA-nät kommer inte att anläggas i Vissvass innan 2035. Detta ställer högre krav på fortsätta hållbara enskilda lösningar för att inte försämra vattenkvaliteten genom ett ökat näringsläckage från gamla anläggningar. Vattenförsörjningen från enskilda brunnar kan försämrats när uttaget i området ökad, bland annat genom saltvatteninträngningar.

Bevarande av grönområden, öppna åkrar och ängsmarker skapar förutsättningar för infiltration av dagvatten. Detta ger också bättre förutsättningar för att området ska klara den förväntade ökningen av nederbörds mängder i framtiden.

2.3 Kulturmiljö och människan

Inom Vissvass finns värdefulla kulturmiljöer som har identifierats i flera kulturmiljöinventeringar som kommunen gjort. Gårdarna Åva och Båthuset samt byn Vissvass beboddes under 15- och 1600-talet av självägande bönder, dessa gårdar kom senare att tillhöra Tyresögodset. Flera av gårdarna har dock anor från järnåldern även om dagens bebyggelse i huvudsak läts bygga på 1800-talet. De fyra intill varandra liggande gårdarna i Vissvass utgör Tyresös enda kvarvarande bymiljö. Dessa områden är utpekade som värdefulla kulturmiljöer vilket innebär att förändringar och tillägg på byggnader och fastigheter endast kan göras om särskilt hänsyn till de kulturhistoriska värden som finns.

Förstudie

Namn på förstudie: Vissvass – båtlivet

Författare: Jennifer Peel

Datum: 2019-08-15

Version: 1

Sida: 8 (18)



Kulturmiljöinventering 2014

Området som är markerat i grönt ingår i den kulturmiljöinventering som gjordes 2014. Den rödmarkerade vägen är även den utpekad i inventeringen har stora kulturhistoriska och pedagogiska värden och även upplevelse- och miljöskapande värden. Dessa värden är viktiga för förståelsen av de välbevarade agrara kulturmiljöer som vägen passerar genom och knyter samman. Kulturmiljöinventeringen från 2014 har satt riktlinjer för bevarande av vägen, där vägens småskaliga och slingrande karaktär ska värnas om samt de sträckningarna som finns i sprickdalar och utmed skogsgräns. Kulturmiljöerna ska värnas och förändringar inom dessa områden ska ske i samarbete med bebyggelseantikvarisk expertis. Genom att ta fram områdesbestämmelser för området kan kommunen värna om de kulturmiljövärden som finns i Vissvass.

Enligt översiktsplan Tyresö 2035 ska majoriteten av Vissvassområdets större kultur-, natur- och skärgårdsområden bevaras och värden utvecklas för besökare genom exempelvis aktiviteter samt vatten och naturupplevelser. En ökad tillgång för allmänheten till strandzonen och båtlivet ökar jämlikheten mellan kommuninvånare men är även positiv för människor utanför kommunens gränser som får tillgång till dessa kvaliteter. Genom att öka tillgängligheten till grön- och kulturområden kan en stärka människors hälsa och välbefinnande. Det är viktigt att områdena görs tillgängliga även för dem med funktionsnedsättning.

2.4 Båtlivet

Tyresö har flera småbåtshamnar varav en i Vissvass, som drivs av Trolläckens båtsällskap. Inom kommungränsen ligger även Åva båtsällskap som arrenderar marken av Stockholms stad. Trolläckens båtsällskap har idag fyra bryggor med cirka 275 båtplatser och detsamma gäller Åva båtsällskap. De båda båtsällskapen är ideella föreningar och drivs av sina medlemmar.

I Vissvass finns det latrintömning för småbåtar, den är placerad på en flytbrygga närmast av båttoaletten, samt en båtbotentvätt. Driften av dessa sköts av Tyresö kommuns tekniska kontor.

Vid Vissvass har Trolläckens båtsällskap förslagit en utvidgning söderut genom att en skyddande L-brygga, detta för att vind och vågor slår mycket mot den yttersta bryggan. Miljön har dock bedömts som mycket värdefull och om det skulle ske en utvidgning här skulle man ur ett naturvårdsperspektiv helst se att den sker utåt fjärden och inte mot viken.

Fysisk exploatering i området söder om småbåtshamnen bör inte tillåtas med hänsyn till dess höga naturvärden. Inte heller är det lämpligt att utvidga hamnområdet norrut mot inloppet till maren eftersom lagunen utgör en regionalt sett ovanlig naturtyp med förväntat höga värden för fisk och fågel. Länsstyrelsen uttrycker i sitt yttrande över översiktsplan Tyresö 2035 att det inte är lämpligt att utveckla Vissvass till ett centrum för båtlivet på grund av det skulle kunna ha en negativ påverkan på den känsliga miljön.

3 Önskat nyläge

För att få en gemensam målbild har ordförandeuppdraget stämts av mot gällande översiktsplan Tyresö 2035 och dialog har förts med Trollbäckens båtsällskap samt att en bredare medborgardialog genomförts. Utifrån detta har två övergripande mål identifierats. Det är:

- Säker hamn
- Miljösmartare båtliv

3.1 Dialog

3.1.1 Medborgardialog

Under hösten 2018 höll kommunen en öppen medborgardialog med berörda i Vissvass dit intresserade fick komma och diskutera hur de vill att Vissvass ska utvecklas och bidra till en bild av det önskade nyläget. Ungefär 40 personer deltog i medborgardialogen. Närvarande fanns bland annat representanter från Trollbäckens båtsällskap, Vissvass byalag och Åva Båtsällskap.

Syftet med dialogen var att samla in synpunkter från de som rör sig mycket i området, för att kunna skapa en bättre bild om hur området används idag och hur de ser på området framöver.

Under dialogen kom det fram att intressenterna har olika önskningsområden om hur området ska utvecklas. Många framför att de inte vill att området ska utvecklas på grund av den påfrestning på miljön det skulle innebära, eventuell ökad trafik samt störningar för de som bor i området. Flertalet av synpunkterna fokuserade på miljön, att det är viktigt att bevara och värna om den miljö som finns i området. Det inkom även synpunkter på att det vore positivt för området att utvecklas så att fler kan ta del av den fina miljön samt gästhamn.

Övergripande var det som kom fram under dialogen stort fokus på att hamnen ska vara en säker plats, miljön ska värnas om samt önskemål om bättre hantering av båttoaletten och att placera båttoaletten på land.

Det har även löpande skett dialog mellan kommunen och Trollbäckens båtsällskap.

3.1.2 Intressenter

Trollbäckens båtsällskap
ÅVA Båtsällskap
Vissvass byalag
Allmänhet som besöker området
Tekniska kontoret

Stiftelsen Tyresta skogen
Länsstyrelsen
SMOHF
Stockholms stad

4 Förslag till vidare hantering och ansvariga

För att uppnå målen om säker hamn och miljö så föreslås följande hantering.

4.1 Säker hamn och fler båtplatser

Att Vissvass hamnen ska vara en säker hamn är viktigt för alla intressenter i området. En av de frågor som har lyfts är att Trollbäckens båtsällskap vill anlägga ytterligare en brygga för att bryta de stora vågor som kommer från sydväst. Då de har haft problem med att y-bommar bryts på grund av vågsvall och vindar på den brygga som är belägen längst mot sydväst.

Enligt det arrendeavtal som finns mellan kommunen och Trollbäckens båtsällskap framgår det att det är upp till arrendatorn att införskaffa de tillstånd som behövs för att bedriva verksamheten. Att anlägga nya bryggor är en fråga för Länsstyrelsen, som har hand om frågor om vattenverksamhet. Detta innebär att ansvarsfrågan gällande säker hamn ligger hos Trollbäckens båtsällskap.

Det pågår en dialog och tillståndsprocess mellan Trollbäckens båtsällskap och Länsstyrelsen angående ombyggnation av befintliga bryggor samt nybyggnation av en skyddande L-brygga. Detta möjliggör även för något fler båtplatser.

Kommunen och Trollbäckens båtsällskap har en dialog om att förnya arrendeavtalet så att båtsällskapet kan göra nödvändiga investeringar. Kommunen kommer även fortsatt att vara markägare.

Ansvarig: Trollbäckens båtsällskap

4.2 Miljösmartare båtliv

4.2.1 En effektiv och välfungerande latrintömning

Det är sedan 2015 förbjudet att släppa ut toalettavfall från fritidsbåtar i hav, sjöar och inre vattendrag. Idag finns en flytande tömningsstation för båttoalett i Vissvassfjärden, det är tyresö kommuns tekniska kontor som ansvarar för tömningar och underhåll. Det har förts dialog mellan Trollbäckens båtsällskap och tekniska kontoret om att eventuellt förlägga stationen vid en av båtsällskapets bryggor för att få till stånd tömning och underhåll från land. I den pågående dialogen och tillståndssökningsprocess som Trollbäckens båtsällskap har med Länsstyrelsen finns ett förslag om att förlägga tömningsstationen vid brygga 1.

Utifrån vad som inkommit i medborgardialogen så upplevs det att latrintömningen fungerar dåligt. De problem som allmänheten upplevt kan bero på att tanken har hunnit bli full, innan tömning har hunnit utföras, vilket delvis har berott på att den inte har larmat som den ska. VA-avdelningen har haft svårt att hitta en nivågivare som klarar miljön och ett antal har gått sönder.

Det finns ekonomiska vinster att göra genom att placera tömning från land då tömning med båt innebär mycket större kostnader i jämförelse med tömning från land. Genom att tekniska kontoret löpande ser över hanteringen av den flytande tömningsstationen för båttoalett samt för en dialog med Trollbäckens båtsällskap kring detta kan miljön främjas.

Ansvarig: Tekniska kontoret i löpande dialog med Trollbäckens båtsällskap.

4.2.2 Ett bra alternativ att tvätta skrov behövs

Båtbottentvätt är mycket bra för miljön, de minskar utsläpp av båtbottenfärger med farliga ämnen som är skadliga för vattenlevande djur- och växtarter, vilket minskar förorenandet av vatten. För båtägaren innebär det även en minskad kostnad på båtbottenfärg, samt att båtens fartegenskapet och bränsleförbrukning bibehålls genom hela båtsäsongen. Det avfall som samlas i bassängen får enligt Naturskyddsföreningen inte släppas ut till det kommunala avloppet utan måste transporteras till mottagningsstationer för farligt avfall. Om uppsamlingsbassängen läcker och inte fungerar på rätt sätt finns risk att giftiga ämnen åker ut i havet.

Båtbottentvätten i Vissvass är belägen längst ut på den nordligaste bryggan. Kommunens tillhandahållande av båtbottentvätt är en bra service mot medborgarna och främjar båtlivet i kommunen. Det innebär samtidigt en låg kostnad och lite arbete för skötsel och rengöring av skrov för båtägarna.

Att båtbottentvätten fungerar väl är en viktig fråga för Trollbäckens båtsällskap som har påtalat att de tror att den läcker. Båtbottentvätten är den enda kommunala båtbottentvätt som finns i kommunen idag. Skötsel och rengöring sköts idag av tekniska kontoret.

Ansvarig: Tekniska kontoret i löpande dialog med Trollbäckens båtsällskap.

4.3 Allmän sjösättningsramp

Vid båtklubben i Vissvass finns det platsmässigt möjlighet att anlägga en allmän ramp norr om brygga 1. Området där en sjösättningsramp skulle kunna anläggas har idag en befintlig påverkan då det ligger i anslutning till båthamnen. De som har tillgång till området med bil och trailer i dagsläget är endast Trollbäckens båtsällsapps medlemmar.

Att anlägga en allmän sjösättningsramp bedöms öka antalet besökare i hamnen vilket inte går i linje med Länsstyrelsen yttrande över översiktsplan Tyresö 2035 om att Vissvass inte är en lämplig plats för ett centrum för båtlivet. Platsen är klassad med mycket högt naturvärde och är uppväxtområde för bland annat gädda.

I och med att området ligger inom naturreservat måste anläggningen av en allmän sjösättningsramp följa reservatsföreskrifterna. Enligt reservatsföreskrifterna (A1) är det förbjudet att muddra, gräva, schakta, utfylla, tippa, spränga eller på annat sätt skada mark. Länsstyrelsen kan dock ge tillstånd till byggnad eller anläggning som komplement till befintlig bebyggelse eller anläggning eller till byggnad eller anläggning som behövs för friluftslivet, naturpedagogik, jordbruket eller för reservatets skötsel.

Ytterligare aspekter som måste tas i beaktning gällande en allmän sjösättningsramp är frågan om hur bilar och trailer ska få tillgång till sjösättningsrampen då denna skulle placeras innanför en låst vägbom, i fall att det enligt och Länsstyrelsen är möjligt att anlägga en allmän ramp behöver området öppnas upp för allmänheten.

Alternativ plats till en allmän ramp undersöks i Fornudden, där en av bryggföreningarna har en befintlig ramp och diskussion förs med kommunen om att göra den allmän. Denna potentiella plats tillhör dock ett annat vattendrag. Rekommenderat är att titta vidare på andra platser i kommunen mer närmre placering till de centrala delarna av kommunen och där miljön är mindre känslig än i Vissvass.

Ansvarig: Stadsbyggnadsförvaltningen

4.4 Vinteruppläggning för båtar i Vissvass

Trollbäckens båtsällskap har uttryckt att de inte har ett större behov av fler vinteruppläggningsplatser. Idag har båtsällskapet vinterförvaring av båtar vid sin andra hamn vid Storängen, där finns cirka 340 uppläggningsplatser.

Eventuella vinterförvaringsplatser i Vissvass skulle i så fall placeras på befintligt parkering, detta område är inom naturreservatet och inom område för mycket höga naturvärden, samt i angränsning till område med skyddsvärda träd. Området är inte tillräckligt stort för att rymma alla båtar i Vissvass hamn, utan majoriteten av båtägarna skulle fortsättningsvis få ha vinterförvar av båt i Storängen.

I och med att området ligger inom naturreservat måste vinteruppläggningsplatser följa reservatsföreskrifterna. Enligt reservatsföreskrifterna (B3) är det förbjudet att utan Länsstyrelsen tillstånd förbjuda att anlägga parkeringsplats eller liknande. Där en båtuppläggningsplats kan liknas vid parkering. Att utreda ökade vinterförvaringsplatser i Storängen är ett bättre alternativ då det redan finns verksamhet för vinterförvaring där.

Ansvarig: Trollbäckens båtsällskap

4.5 Mer kommersiell service

I ordförandeförslaget så finns en önskan om att utveckla Vissvass med ökad service i området. Bedömningen är att det inte finns underlag och/eller förutsättningar för att titta på kommersiell verksamhet i Vissvass. Framförallt då Länsstyrelsen i sitt yttrande över översiktsplan Tyresö 2035 uttrycker en oro för att utveckla Vissvass till ett centrum för båtlivet, med anledning av den känsliga miljön. Länsstyrelsen skriver i sitt yttrande över översiktsplan Tyresö 2035,

"Vissvass föreslås bli ett stort centrum för båtlivet, vilket kan förväntas öka belastningen av näringsämnen och miljögifter. Detta riskerar i sin tur att försämra den ekologiska och kemiska statusen i vattenförekomsten Vissvass fjärden, som även är utpekad som ett särskilt känsligt område i kommunens Blåplan."

Den bristande tillgängligheten med kollektivtrafik till området är även det något som måste tas i beaktning. Om det i framtiden finns intressenter som vill driva en verksamhet kan de kontakta kommunen.

4.6 Väg som knyter samman Åva Båtsällskap och Trollbäckens båtsällskap

Inför detta arbete har det framkommit önskemål om att titta på huruvida det går att koppla samman Åva båtsällskap och Trollbäckens båtsällskap med en bilväg.

Bedömningen är att det inte är möjligt att anlägga en ny väg, då den skulle hamna inom naturreservatet och påverka området för skyddsvärda träd där det finns enstaka utpekade träd som behöver skyddas. Området kring gång- och cykelstråket är omgivet av betade strandängar med fridlyst växtlighet och ett skärgårdslandskap. Det är även inte förenligt med föreskrifterna, skötselplanen och beslutet av Naturreservatet att dra en bilväg där.

Att dra in mer biltrafik i området skulle splittra upp och fragmentera naturreservatet än mer. En del av syftet med områdesskyddet är att besökaren får parkera bil och ta sig ut till fots i området eller på skidor. Genomfartstrafik med bil ger mer trafik som i sin tur gör cykling längs Vissvassvägen mer riskabel. Vägen har kulturmiljövärden och slingrar sig vackert i landskapet.

Den mark som Åva båtsällskap arrenderar av Stockholms stad har Tyresö kommun varit intresserad av att köpa men Stockholms stad är inte intresserade av detta utan vill i så fall sälja

Förstudie

Namn på förstudie: Vissvass – båtlivet

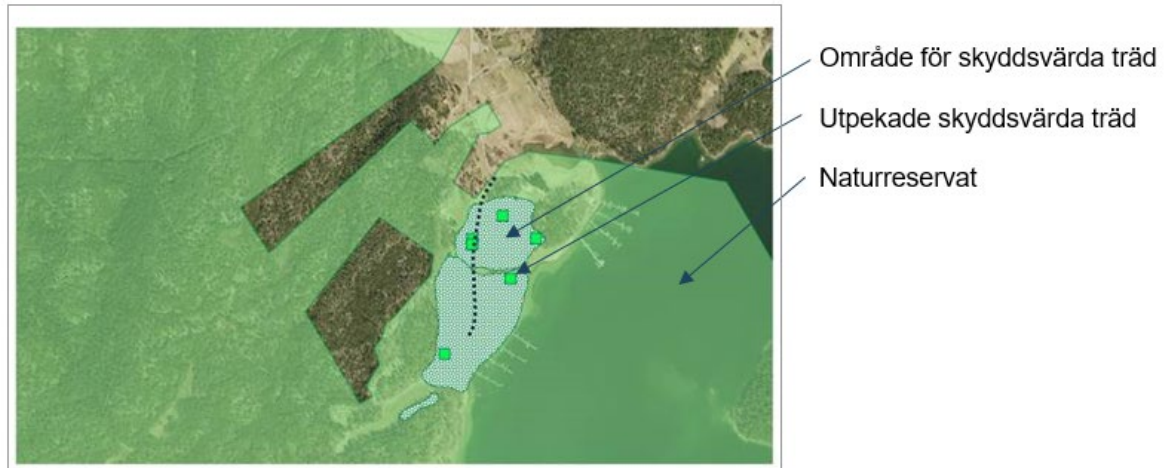
Författare: Jennifer Peel

Datum: 2019-08-15

Version: 1

Sida: 14 (18)

samtliga fastigheter de äger inom Tyresö kommun, vilket i dagsläget inte är intressant för Tyresö kommun.



I samband med inrättandet av Tyresta naturreservat 1993 bedömdes att det inte var av godo för naturområdet med genomfartstrafik även fortsättningsvis. I gruppen var det företrädare för Stockholm stad som markägare, Tyresö kommun, Haninge kommun, Länsstyrelsen, Naturvårdsverket och Skogsstyrelsen. Den sistnämnda i egenskap av utredare och skogsexpert från myndigheten. Däremot så ordnade Länsstyrelsen och Naturvårdsverket tillsammans med kommunen ett gång- och cykelstråk för att underlätta en naturvänlig passage mellan Åva och Vissvass och som möjliggör lokalturism på ett hållbart sätt.

5 Konsekvensanalys

Driften av hamnen och den mark som Trollbäckens båtsällskap arrenderar av kommunen ska enligt arrendeavtalet skötas av båtsällskapet. Detta gäller bland annat utbyggnad av bryggor för att en säker hamn ska uppnås samt hålla område och bryggor i ett välvårdat skick. Det är upp till arrendatorn att inhämta de tillstånd som krävs för att anlägga nya bryggor. Att uppnå en säker hamn kan ske utanför projektets ramar, då det regleras i arrendeavtalet.

Drift och skötsel av båtbottentvätt och tömningsstation för båttoalett ansvarar tekniska kontoret för. Löpande dialog mellan Trollbäckens båtsällskap och tekniska kontoret gällande detta sker löpande i ordinarie verksamhet.

Länsstyrelsen i sitt yttrande över översiktsplanen visar på en oro över att Vissvass planeras att utvecklas till ett centrum för båtlivet där de pekar på att en ökad belastning av näringsämnen och miljögifter. Detta riskerar att Vissvassfjärden som är utpekad som särskilt känsligt område i kommunens Blåplan får försämrade ekologisk och kemisk status.

Skulle kommunen välja att genomföra projektet finns inga ekonomiska förutsättningar via anslag, det skulle krävas investeringsbidrag för att utveckla platsen.

Att utveckla Vissvass till ett centrum för båtlivet innebär konsekvenser för miljön som måste vägas mot allmänhetens intresse.

6 Omvärldsbevakning

6.1 Internt

Tekniska kontoret har en pågående dialog med Trollbäckens båtsällskap samt Länsstyrelsen gällande placering av tömningsstationen för båttoalett invid en av deras bryggor.

6.2 Externt

Dialog har tidigare förts med Stockholms stad om att sälja delar av Vissvass 1:6 och 4:1 till Tyresö kommun. Stockholms stad är endast intresserad av att sälja hela fastighetsbeståndet inom Tyresö kommun vilket kommunen inte är intresserad av.

7 Rekommenderad lösning

Utifrån den gemensamma målbilden har ansvarsfördelningen förtydligats.

Frågan gällande säker hamn är arrendatorns ansvar att tillgodose utifrån det avtal som finns med kommunen. För att uppnå en god miljö i området så ska den värdefulla naturen tillvaratas och inte nyttjas mer än nödvändigt. Genom att tekniska kontoret har en löpande dialog med arrendatorn kan underhåll och drift av båtbottentvätt och tömningsstation för båttoalett tillgodoses och god miljö bibehållas.

Förslag är att ordförandeuppdraget kan avslutas och att frågorna i uppdraget hanteras utan att ett projekt enligt kommunens projektmodell startar.

Förstudie

Namn på förstudie: Vissvass – båtlivet

Författare: Jennifer Peel

Datum: 2019-08-15

Version: 1

Sida: 18 (18)

8 Underlag i urval

Arrendeavtal med Trollbäckens båtsällskap inklusive tilläggsavtal

Reservatsföreskrifter Tyresta 2016

Blåplan

Kulturmiljöinventering

Översiktsplan Tyresö 2035