

Handläggare
Jens Löfgren
08-508 26 245

Till
Trafiknämnden
2019-11-14

Cykelbana Stadsgårdsleden. Slutredovisning

Förslag till beslut

1. Trafiknämnden godkänner slutredovisning avseende ny gång- och cykelbana på Stadsgårdsleden.

Gunilla Glantz
Förvaltningschef

Anne Kemmler
Avdelningschef

Johan Johansson Vanhatalo
Enhetschef

Sammanfattning

Stadsgårdsleden är ett pendlingsstråk som förbinder Slussen med Danvikstull och vidare mot Nacka och Värmdö, stråket är utpekat i cykelplanen. Trafiknämnden beslutade 2017-08-31 att trafikkontoret skulle anlägga en ny dubbelriktad cykelbana med tydlig separering mellan gående och cyklister på den ca 450 meter långa sträckan mellan Fotografiska museet och Tegelviksslingan, samt genomföra ett försök med breddad cykelbanan förbi Fotografiska museet. Syftet med projektet har varit att förbättra framkomlighet, tillgänglighet och säkerhet för gående och cyklister längs Stadsgårdsleden. Projektet har förutom den nya gång- och cykelbanan även inneburit att Stadsgårdsleden bl.a. rustats upp avseende belysning, vägräcken samt nya och mer lättillgängliga ledningsstråk.

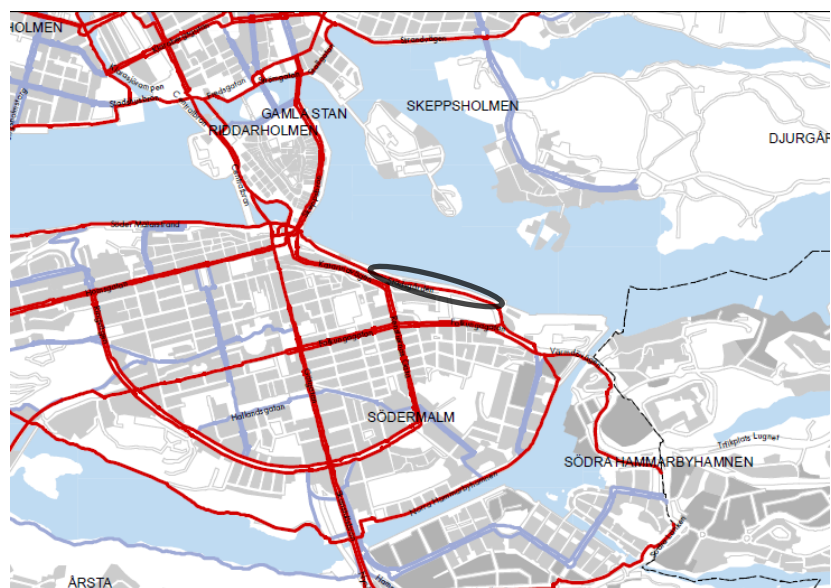
Entreprenadarbeten med dubbelriktad gång- och cykelbana på Stadsgårdsleden har upphandlats och genomförts mellan åren 2018 och 2019, med en slutlig investeringsutgift för projektet beräknad

till 40,8 mnkr. Ökade mängder, kombinerat med tillkommande arbeten, har medfört ökade utgifter i projektet.

Försöket förbi Fotografiska museet genomfördes sommaren 2018 och redovisningen av försöket godkändes av trafiknämnden 2019-06-13.

Bakgrund

Stadsgårdsleden är ett pendlingsstråk som förbinder Slussen med Danvikstull och vidare mot Nacka och Värmdö. Stråket är utpekat i cykelplanen och har mellan 4 000 och 6 000 cyklistpassager per dag i maj månad, och drygt 2 000 cyklister i medeltal över året. Stadsgårdsleden hade innan Slussens ombyggnad påbörjades en årsmedelsdygnstrafik på 24 000 bilar. På Stadsgårdsleden rör sig också stora mängder bussar. Under ett årsmedeldygn förflyttar sig 65 000 människor i buss längs med Stadsgårdsleden.



Figur 1. Utdrag ur cykelplanen.

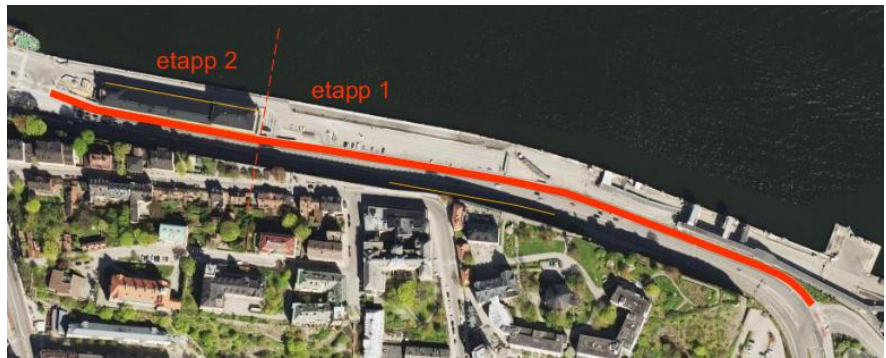
Trafiksäkerheten för cyklister och gående har på sträckan haft brister, med fyra dödsolyckor och sex allvarliga olyckor med oskyddade trafikanter mellan 2000 och 2017. Syftet med projektet har varit att förbättra framkomlighet, tillgänglighet och säkerhet för gående och cyklister längs Stadsgårdsleden.

Stadsgårdsleden hade innan projektets genomförande en ca fyra meter bred gång- och cykelbana längs den 450 meter långa sträckan mellan Fotografiska museet och Tegelviksslingan.

Den ca 200 meter långa sträckan förbi Fotografiska museet utgör Stadsgårdsledens trånga sektor med kortast avstånd mellan

bergvägg och Stockholms hamnars fastighetsgräns. Det korta avståndet omöjliggör en bredare gång- och cykelbana förbi Fotografiska museet utan att kapaciteten minskas för motortrafiken. Kontoret föreslog därför en uppdelning av projektet i två etapper:

- Etapp 1 avsåg den ca 450 meter långa sträckan mellan Fotografiska museet och Tegelviksslingan, som skulle ges en ny permanent utformning under 2018 och 2019.
- Etapp 2 avsåg den ca 200 meter långa sträckan förbi Fotografiska museet, där kontoret föreslog att genomföra ett försök med breddning av cykelbana genom ianspråktagande av ett körfält för motortrafik.



Figur 2. Indelning i etapp 1 och etapp 2.

Trafiknämnden fattade 2017-08-31 genomförandebeslut där det beslutades att genomföra cykelåtgärderna mellan Fotografiska museet och Tegelviksslingan (etapp 1), samt att försöket förbi Fotografiska museet (etapp 2) skulle tidigareläggas till våren 2018. Den uppskattade investeringsutgiften fastslogs till 37 mnkr.

Ärendets beredning

Ärendet har beretts inom trafikkontoret.

Projektets genomförande

Etapp 1

Efter detaljprojekteringen följde entreprenadupphandling under vintern 2018. Slutdatum för entreprenaden justerades från våren 2019 till augusti 2019 på grund av förseningar i projekterings- och upphandlingsskedet.

Innan entreprenadstart utförde projektet trädbeskärning i skyddsområdet närmast bergsfoten samt bergbrantsinspektion med efterföljande bergförstärkningsarbeten.

Entreprenadarbetena för etapp 1 startade strax efter midsommar 2018 på Stadsgårdsledens södra sida, med att bygga det nya körfältet i skyddsområdet invid bergsfoten. I samband med arbetena på södra sidan stötte projektet på flera markförlagda ledningar som inte redovisats på samlingskartan. Projektet lyckades dock undvika större förseningar tack vare bra samarbete med ledningsägaren. Under vintermånaderna konstaterades även att bergets karaktär gav upphov till betydande isbildning längs bergbranten, vilket meddelades till kontorets bergbrantsinspektörer. De har den gångna vintern haft i uppgift att löpande inspektera isbildning på berget och kommer fortsättningsvis utföra denna uppgift och återrapporera eventuell isbildning som behöver åtgärdas till kontoret.



Figur 3. Det nyanlagda körfältet.



Figur 4. Isbildning längs bergbranten.

Entreprenadarbetena på Stadsgårdsledens södra sida kunde färdigställas i december 2018, varpå entreprenaden flyttade över till Stadsgårdsledens norra sida för ombyggnad av gång- och cykelbanan. När norra sidans arbeten skulle påbörjades fick projektet besked från Stockholms hamnar att de inte accepterade att projektet använde nödvändiga delar av hamnens yta för entreprenadarbetena under hamnens högsäsong på sommarhalvåret. Detta medförde att delar av entreprenadarbetena behövde forceras för att hinna färdigställas före hamnens högsäsong. Utöver forceringen har ökade mängder kombinerat med tillkommande arbeten orsakat ökade utgifter i projektet och den slutliga investeringsutgiften för projektet beräknas till ca 40,8 mnkr.

Slutbesiktning av entreprenaden genomfördes 2019-08-20 varvid entreprenaden blev godkänd.



Figur 5. GC-banan innan ombyggnad.



Figur 6. GC-banan efter ombyggnad.

Projektet har förutom en ombyggd gång- och cykelbana även inneburit att Stadsgårdsleden bl.a. utrustats med ny belysning, nya vägräcken samt nya och mer lättillgängliga ledningsstråk. Arbetet med ledningar har utförts i samarbete med de ledningsdragande bolagen.

Etapp 2 (Försöket)

Försöket förbi Fotografiska museet inleddes i maj 2018 och pågick under sommaren 2018. Den principiella idén med försöket är att östgående cyklister utnyttjar körbanan under de ca två hundra metrarna förbi Fotografiska museet, på så vis ökar utrymmet för cyklisterna och därigenom framkomligheten och säkerheten.



Figur 7. Ordinarie utformning innan försöket (Källa: Google Maps.)



Figur 8. Utformning under försöket (Källa: Google Maps.)

Resultaten från försöket visade att motortrafiken på Stadsgårdsleden i östgående färdriktning klarar utformningen utan någon signifikant påverkan på restider, köbildning eller säkerhet med den nuvarande

trafikvolymen. Dock har inte försöket visat hur utformningen skulle påverka trafiken efter Slussens färdigställande eftersom Slussens ombyggnad har genererat reducerade trafikflöden på Stadsgårdsleden. Försökets tillfälliga trafikanordningar kommer under hösten 2019 därför ersättas med en lösning av mer permanent karaktär, i enlighet med trafikkontorets redovisning av försöket som godkändes av trafiknämnden 2019-06-13.

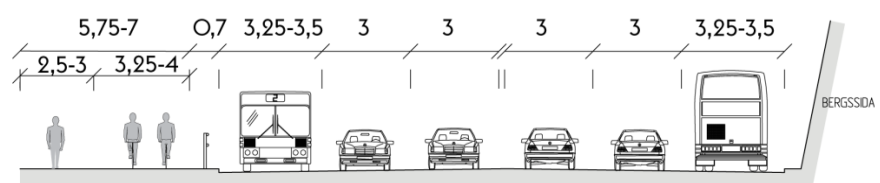
I projekteringsfasen för etapp 1 var försöket inte en förutsättning. Några anpassningar av etapp 1 mot försökets trafikanordningar projekterades därför aldrig, utan dessa fick istället utföras som ÄTA-arbeten under entreprenaden.

Måluppfyllelse

På Stadsgårdsleden, mellan Fotografiska museet och Tegelviksslingan, har en dubbelriktad gång- och cykelbana anlagts med tydlig separering mellan gående och cyklister. Projektet är utpekat pendlingsstråk i cykelplanen. Syftet med projektet har varit att öka framkomlighet, säkerhet och tillgänglighet för gående och cyklister längs med Stadsgårdsleden.

De utförda åtgärderna har inneburit trafiksäkerhets-, framkomlighets- och tillgänglighetsvinster för gående och cyklister, vilket uppnått genom nyanläggning av en dubbelriktad gång- och cykelbana med tydlig separering mellan gående och cyklister, på den ca 450 meter långa sträckan mellan Fotografiska museet och Tegelviksslingan (etapp 1).

Den ombyggda gång- och cykelbanan är något bredare än riktlinjen i cykelplanen för normalstora flöden (som är 5,0 meter). Bakgrunden till detta är den stundom stora mängden gående samt det höga cykelflödet. Resultatet blev en ombyggd gång- och cykelbana som är 5,7 bred från Fotografiska museets östra hörn och ca 130 meter österut. Därefter övergår stråket under ca 80 meter successivt till 7,0 meters bredd, för att därefter hålla 7,0 meter de sista 250 meterna fram till Tegelviksslingan, se sektionsskiss nedan.



Figur 9. Skiss över sektionen

Den ombyggda gång- och cykelbanan på Stadsgårdsleden uppfyller gång- respektive cykelplanens rekommendation.

Den ombyggda gång- och cykelbana har kunnat anläggas utan kapacitetsminskningar för motortrafik, genom att ett nytt körfält har anlagts söder om Stadsgårdsledens tidigare kantstenslinje i skyddsområdet invid Stadsgårdsbergets bergsfot. Längs den ca 200 meter långa sträckan förbi Fotografiska museet har projektet genomfört ett försök där cykelbanan breddats genom ianspråktagande av ett körfält för motortrafik, vilket innebar en kapacitetsminskning för biltrafiken i östlig körriktning förbi Fotografiska museet.

Tidplan

Enligt tidplanen som fastslogs vid genomförandebeslutet 2017-08-31 skulle byggstart ske våren 2018 och färdigställande skulle ske våren 2019. Efter förseningar i detaljprojektering och upphandling startade entreprenaden strax efter midsommar 2018, varpå slutdatum för entreprenaden ändrades från våren 2019 till augusti 2019.

Ekonomi

Trafiknämnden fattade 2017-08-31 ett genomförandebeslut att genomföra cykelåtgärder på Stadsgårdsleden till en uppskattad investeringsutgift om 37 mnkr. Ökade mängder kombinerat med tillkommande arbeten har orsakat ökade utgifter i projektet och den slutliga investeringsutgiften för projektet beräknas till ca 40,8 mnkr, se tabell nedan.

Projektets intäkter är 5,6 mnkr från stadsmiljöavtal, samt ca 0,9 mnkr från Stokab och Stockholms hamnar.

Tabell 1. Genomförandebeslut samt prognos för slutlig investeringsutgift

Stadsgårdsleden, cykel	Investeringsutgift genomförandebeslut (mnr)	Prognos för slutlig investeringsutgift (mnr)
Utredning, projektering och övriga utgifter	7,2	6
Entreprenadarbeten	29,8	34,8
Cykelbana	14,0	22,6
Belysning och signaler	3,2	3,2
Ledningar	6,5	9
RISK	6,1	-
Totala utgifter	37	40,8
Inkomster		
Stadsmiljöavtal och övriga intressenter	5,6	6,48
Summa	31,2	34,32

Orsak till ökade utgifter

Projektet har genomförts till en investeringsutgift om ca 40,8 mnr, vilket är ca 3,8 mnr mer än den beslutade investeringsutgiften från genomförandebeslutet. De huvudsakliga orsakerna till ökade utgifterna beskrivs kortfattat nedan.

- I projekteringen har felaktiga mängder upptagits avseende åtgärder för befintliga ledningar i mark.
- I projekteringen har mängder för jordschakt underskattats.
- I projekteringen har mängden tung avstängning underskattats.
- I projektets tidiga skede togs inga jordprover i skyddsområdet invid bergsfoten. Under entreprenaden visade det sig att massorna från detta område innehöll föroreningar.
- När entreprenadarbetena på Stadsgårdsledens norra sida skulle påbörjas fick projektet besked från Stockholms

hamnar att de inte accepterade att staden använde delar av deras yta för entreprenadarbetena under hamnens högsäsong. Detta medförde att delar av entreprenadarbetena behövde forceras för att färdigställas i tid.

Trafikkontorets förslag

Trafiknämnden godkänner slutredovisning avseende ombyggnad av gång- och cykelbana på Stadsgårdsleden.

Slut