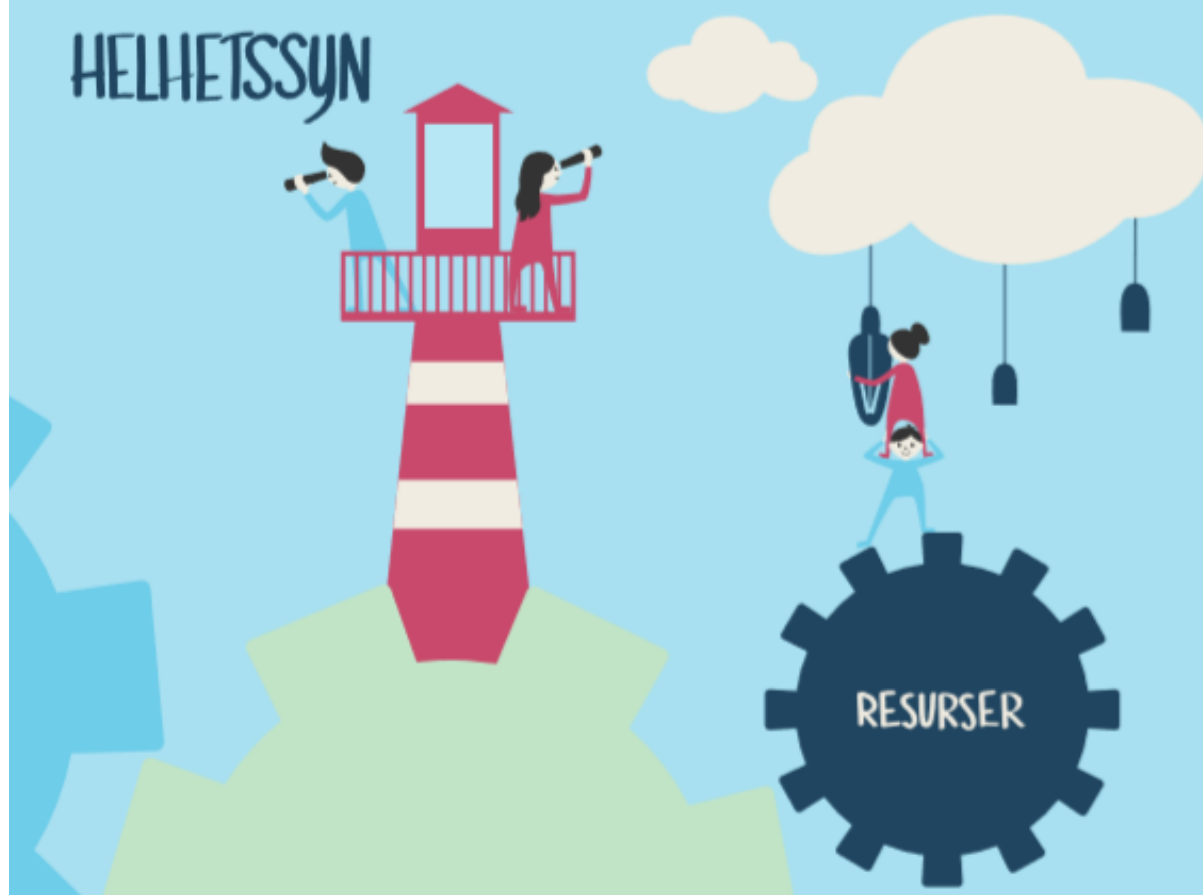


# Nämndplan 2020



#ständigaförbättringar

tyresö kommun 

# Planer 2020

*Status: Påbörjad Rapportperiod: 2020-01-31 Organisation: Vo 10 - Plan och exploatering*

## Innehållsförteckning

<b>Planer 2020</b> .....	<b>1</b>
<b>Verksamhet och syfte</b> .....	<b>2</b>
<b>Politisk inriktning och intention</b> .....	<b>2</b>
<b>Analys och slutsatser</b> .....	<b>2</b>
<b>Framtidens Tyresö - nämndmål och uppdrag</b> .....	<b>2</b>
<b>Vision</b> .....	<b>2</b>
<b>Strategiska målområden - målbild</b> .....	<b>3</b>
<b>Strategiskt målområde - Trygga - hela livet</b> .....	<b>4</b>
Strategiskt mål.....	4
<b>Strategiskt målområde - Delaktiga - tillsammans</b> .....	<b>4</b>
Strategiskt mål.....	5
<b>Strategiskt målområde - I balans - för hållbarhet och hälsa</b> .....	<b>5</b>
Strategiskt mål.....	5
Strategiskt mål.....	5
<b>Hållbar utveckling - målbild</b> .....	<b>5</b>
<b>Grundförutsättningar - målbild</b> .....	<b>6</b>
<b>Utvecklingsstrategi för ett växande Tyresö</b> .....	<b>6</b>
<b>Digitalisering skapar möjligheter</b> .....	<b>6</b>
<b>Uppföljning</b> .....	<b>7</b>
<b>Hållbar ekonomi</b> .....	<b>8</b>
Kostnadseffektiv verksamhet.....	8
Grundförutsättningar med inriktning på kommunens verksamheter.....	8
<b>Hållbar kvalitetsutveckling</b> .....	<b>8</b>
Helhetssyn och engagemang.....	9
Leda för hållbarhet.....	9
Medarbetare förbättrar, utvecklar och tänker nytt.....	9
Flexibla arbetssätt, hållbara resultat och innovation.....	9
Styrning, uppföljning och redovisning.....	9
Grundförutsättningar för verksamhetsuppdraget.....	9
<b>Attraktiv arbetsgivare</b> .....	<b>10</b>
Engagemang.....	10
Ledarskap och medarbetarskap.....	10
Goda anställningsvillkor och anställningsförhållanden.....	10

Grundförutsättningar för attraktiv arbetsgivare.....	10
<b>Särskilda uppdrag.....</b>	<b>11</b>
<b>Nämnduppdrag.....</b>	<b>11</b>
<b><i>Riskhantering.....</i></b>	<b><i>11</i></b>
<b>Risker.....</b>	<b>11</b>
Åtgärder kopplade till risk.....	11
Kontrollinsats kopplade till risk.....	12
<b><i>Resurser.....</i></b>	<b><i>12</i></b>
<b>Driftbudget.....</b>	<b>12</b>
<b>Kommunbidrag.....</b>	<b>12</b>
<b>Aktuella investeringar under perioden.....</b>	<b>12</b>
<b><i>Årshjul för styrprocessen.....</i></b>	<b><i>12</i></b>

## Verksamhet och syfte

### Verksamhetsområde 10 - Plan och exploatering

Till verksamheten plan och exploatering hör kommunens fysiska planering, gestaltning av offentliga miljöer, strategiskt miljöansvar, projektering och byggprojektledning kopplat till infrastrukturfrågor, exploatering och förvaltning av kommunens mark. Verksamheten fysisk planering omfattar både detaljplanering och strategisk stadsutveckling genom översiktsplanering, utveckling och bevarande av natur-, rekreations- och vattenområden samt trafikplanering. Inom verksamhetsområdet ligger även mät-, kart- och GIS-verksamheten som utför kommunens uppgifter i den nationella informationsförsörjningen.

## Analys och slutsatser

### Hållbar ekonomi

Det allmänna läget på bostadsmarknaden och konjunkturen påverkar stadsbyggnadsförvaltningens verksamheter, både genom hur hårt tryck det är på verksamheten och hur de ekonomiska förutsättningarna ser ut. Marknaden har stabiliserats sedan konjunkturedgången hösten 2017, men det finns en osäkerhet om marknadens fortsatta utveckling. Förhandlingar kring markpriser har blivit tuffare och det har blivit allt vanligare för byggaktörer att ändra upplåtelseform från bostadsrätter till hyresrätter under projektets gång. Det har blivit svårare för byggaktörer att sälja sina objekt och tidplaner har skjutits fram. Detta påverkar projekten och de ekonomiska kalkylerna i projekten blir svårare att få ihop. För verksamhetens del har konjunktursvängningarna inneburit ett skifte i fokus där extra mycket resurser har lagts på att kommunicera, förankra och hitta alternativa lösningar.

Redovisningsreglerna för investeringar har förändrats under 2019. Exakt vad det innebär för verksamhetsområdets ekonomi framöver är ännu inte helt utrett, men det mesta tyder på att den debiteringsmodell som tillämpats de senaste åren inte längre kommer att kunna användas.

### Hållbar kvalitetsutveckling

Verksamhetsområdets avdelningar arbetar aktivt med att effektivisera sina arbetssätt för att uppnå ständiga förbättringar. Stadsbyggnadsförvaltningen ser digitaliseringen som ett sätt att verksamhetsutveckla och effektivisera samtidigt som vi kan utveckla kundfokuserade IT-baserade lösningar.

Gränserna för vad som är möjligt att automatisera förskjuts hela tiden och för att snabbt kunna hantera de förslag till lösningar som tas fram i organisationen har en ny IT-styrgrupp tillsatts under 2019. Det är ett samarbete mellan delar av stadsbyggnadsförvaltningens ledningsgrupp och kommunens IT-chef för att kunna göra välavvägda beslut mellan tekniska möjligheter och verksamhetens behov. Detta är ett arbete som kommer att utvecklas under 2020.

Ett utvecklingsområde för att ytterligare höja kvaliteten i vårt arbete är att förbättra vår omvärldsspaning. Inför varje års nämndplan arbetar stadsbyggnadsförvaltningen med omvärldsbevakning. Detta har fungerat bra under många år men i en tid när allt mer händer allt fortare i vår omgivning ökar behovet av kontinuerlig omvärldsbevakning. För att effektivt kunna möta lokala, regionala och nationella önskemål och krav ser förvaltningen ett behov av att i större utsträckning och bättre systematik genomföra relevant bevakning och analys. Detta behöver göras utifrån tre perspektiv:

- Invärld (Tyresö kommun)
- Närvärld (Tyresö i Stockholmsregionen)
- Omvärld (Tyresö i Sverige, i EU, i världen)

Omvärldsbevakningen och omvärldsanalysen behöver vara en ständigt pågående process gemensam för de verksamhetsområden som berör samhällsbyggnadsfrågor. Det skulle hjälpa oss att vara ännu bättre rustade för förändringar i omvärlden som påverkar de kommunala verksamheterna direkt eller indirekt. Genom omvärldsanalys kan vi förbättra handlingsberedskapen och få underlag till gemensamma prioriteringar och verksamhetsutveckling.

### **Attraktiv arbetsgivare**

Under flera år har sjukfrånvaron på stadsbyggnadsförvaltningen ökat men under den senaste tiden ser det ut som att en negativ trend är bruten och att sjuktalen vänder nedåt.

Stress är idag den vanligaste formen av psykisk ohälsa. Den motsvarar 14 procent av alla sjukskrivningar i Sverige och vi kan därför anta att stress också är en viktig orsak till att sjukfrånvaron på förvaltningen tidigare har ökat. Verksamheten arbetar aktivt med balansen mellan jobb och fritid för att på olika sätt underlätta för medarbetarna att få ihop sitt livspussel. Det finns ett tydligt positivt samband mellan god arbetsmiljö, bra arbetsklimat och låg sjukfrånvaro. Om vi som arbetsgivare kan fortsätta att bygga upp en atmosfär på arbetsplatsen där vi bryr oss om varandra ökar möjligheten att upptäcka tidiga signaler på att en anställd inte mår bra. Genom tidiga insatser kan vi undvika sjukskrivningar och hitta proaktiva individbaserade lösningar.

## **Framtidens Tyresö - nämndmål och uppdrag**

Tyresö kommuns vision beskriver den långsiktiga utvecklingen av kommunen och dess verksamheter.

### **Vision**

#### **Tyresö - här trivs nya tankar**

*I Tyresö finns det hållbara livet,*

*nära storstad, skog och skärgård.*

*I Tyresö finns plats för alla - här trivs nya tankar.*

*Tillsammans skapar vi trygghet och tillit.*

*Tyresö är hemma!*



## Strategiska målområden - målbild

Till visionen finns tre prioriterade strategiska målområden. Dessa områden bedöms vara särskilt viktiga att fokusera på de kommande tio åren för att nå en utveckling i riktning mot kommunens vision.

De strategiska målområdena har arbetats fram genom en fördjupad analys av omvärldsfaktorer. För varje område finns mål som är en prioritering vad som är viktigast att åstadkomma under den kommande mandatperioden. För mandatperioden 2019–2022 finns fyra strategiska mål. Strategiska målområdena beskriver ett framtida önskat läge.

## Strategiskt målområde - Trygga - hela livet



## Strategiskt mål och nämndmål

Tyresöbornas behov av tillförlitlig kommunal verksamhet och service i olika skeden av livet tillgodoses, snabbt och enkelt

### Nämnds-specifik inriktning

Vi utformar trygga och väl gestaltade livsmiljöer för Tyresöborna att trivas i genom hela livet. Med innovativ och långsiktig samhällsutveckling och förvaltning får vi Tyresö att växa. Vi tar ansvar för Stockholmsregionens utveckling, samtidigt som vi värnar och vårdar Tyresös identitet – hållbart, mänskligt, grönt och blått. Tillsammans skapar vi trygghet och tillit!

Indikatorer
Antal bostäder i antagna detaljplaner under året
Plan och exploatering - Antal färdigställda lägenheter och småhus per 1 000 invånare, årsgenomsnitt
Antal färdigställda bostäder i lägenheter och småhus
Verksamhetsmått
Placering i Årets arkitektkommun (Sveriges Arkitekter)
Mediantid från planuppdrag till slutbesked under de fem senaste åren, mediantid i månader

## Strategiskt målområde - Delaktiga - tillsammans



## Strategiskt mål och nämndmål

Tyresöborna är medskapare och delaktiga i kommunens utveckling

### Nämndspecifik inriktning

Tillsammans med Tyresöborna tar vi hand om och utvecklar vår gemensamma livsmiljö. Vi har en tradition av dialog och en ambition att ytterligare öka delaktigheten och transparensen i vårt arbete. I nyfiket samspel möter vi dagens och framtidens Tyresöbor, externa medskapare och kommunens medarbetare. Här trivs nya tankar!

#### Indikatorer

Nöjd Inflytandeindex - Tyresöbornas betyg på det inflytande de har på kommunens verksamheter och beslut

## Strategiskt målområde - I balans - för hållbarhet och hälsa



## Strategiskt mål och nämndmål

Tyresö är en kommun som skapar goda livsvillkor som förebygger ohälsa

### Nämndspecifik inriktning

För att ge Tyresöborna förutsättningar för hög livskvalitet skapar vi väl gestaltade offentliga miljöer och stärker närheten till park och natur. Genom hållbara transporter och väl fungerande infrastruktur ökar vi möjligheten till en hållbar livsstil och god hälsa. Vi värnar biologisk mångfald och ekosystem balans.

Tyresö är hemma!

Indikatorer
Nöjd Region-Index – Bostäder
Fördelningen mellan hyresrätter/bostadsrätter/småhus i hela bostadsbeståndet
Medborgarundersökningen - tillgången till parker, grönområden och natur, andel nöjda (%)

## Strategiskt mål och nämndmål

Tyresö har en tillförlitlig och hållbar infrastruktur för hög livskvalitet

### Nämndspecifik inriktning

För att ge Tyresöborna förutsättningar för hög livskvalitet skapar vi väl gestaltade offentliga miljöer och stärker närheten till park och natur. Genom hållbara transporter och väl fungerande infrastruktur ökar vi möjligheten till en hållbar livsstil och god hälsa. Vi värnar biologisk mångfald och ekosystem balans.

Tyresö är hemma!

Indikatorer
Nöjd Region-Index – Bostäder
Fördelningen mellan hyresrätter/bostadsrätter/småhus i hela bostadsbeståndet
Medborgarundersökningen - tillgången till parker, grönområden och natur, andel nöjda (%)

## Hållbar utveckling - målbild



Den mest använda definitionen av hållbar utveckling är:

**"En hållbar utveckling är en utveckling som tillfredsställer dagens behov utan att äventyra kommande generationers möjligheter att tillfredsställa sina behov".**



Begreppet hållbarhet bygger på tre grundpelare;

- Ekonomiskt ansvar
- Socialt ansvar
- Miljömässigt/ekologiskt ansvar

Hållbarhetsarbetet syftar till att öka det positiva värdeskapandet. Något förenklat kan det sägas att det är den sociala hållbarhetsaspekten, människors möjligheter att tillfredsställa sina behov, som är målet med hållbarhet och hållbar utveckling. Det handlar om att skapa värde, tillvarata möjligheter och minska risker – på kort, medellång och lång sikt. För att nå detta mål behöver hänsyn tas till ett antal faktorer.

Ekonomiska, sociala och miljömässiga intressen behöver vara i balans. Ekonomiskt värde skapas samtidigt som negativa effekter på miljön reduceras där mänskliga behov och sociala rättigheter respekteras. Sammantaget är den sociala hållbarheten målet, den miljömässiga/ ekologiska hållbarheten de grundläggande förutsättningarna och den ekonomiska hållbarheten medlen för att nå målet.

Tyresö inkluderar ett helhetsperspektiv på hållbarhetsfrågorna. Detta innebär att, när det gäller hållbarhet, fokuserar vi på miljöfrågor såväl som på sociala och ekonomiska frågor genom hela livscykel. Vår strävan är att hållbarhetsperspektivet ska finnas med i allt vi gör, från hur vi bemöter både medborgare och varandra på arbetsplatsen till hur vi minimerar belastningen på miljön i våra processer och bidrar till det samhälle vi är verksamma i.

## Grundförutsättningar - målbild

För att Tyresö kommun ska kunna genomföra det kommunala uppdraget med god kvalitet på servicen till medborgarna behöver viktiga grundförutsättningar vara på plats. Dessa delas in i tre områden: hållbar ekonomi, hållbar kvalitetsutveckling och attraktiv arbetsgivare.

Grundförutsättningarna omfattar grundläggande och viktiga krav på kommunens verksamheter. Områdena är dels kommungemensamma förutsättningar och krav för att kunna genomföra det kommunala uppdraget och dels förutsättningar för att kommunen ska utvecklas i den riktning som fullmäktige beslutat. För att skapa stabilitet i verksamheterna och uppnå goda resultat behöver samtliga grundförutsättningar vara på plats. De gemensamma grundförutsättningarna utgår från en helhetssyn och vilar på tre hörnpelare – struktur, kultur och systematik.

## Utvecklingsstrategi för ett växande Tyresö

För att kunna klara det kommunala uppdraget på lång sikt beslutade kommunfullmäktige den 19 juni 2017 att starta ett arbete med att ta fram en långsiktig strategi för ett växande Tyresö. Målet är att kommunens samlade resultat på sikt ska uppgå till 3 procent årligen, med verksamheter som bedrivs med hög kvalitet.

## Digitalisering skapar möjligheter

Digitalisering är en förändringsmotor i kommunens utveckling och en möjliggörare för verksamhetsutveckling och effektivisering av kommunens verksamheter. Kommunen behöver aktivt använda de möjligheter digitaliseringen för med sig på alla nivåer och inom alla verksamheter för att uppnå utvecklingsstrategins mål. Många verksamheter har potential att utvecklas och effektiviseras med stöd av ny teknik. Exempelvis kan en digital automatisering bidra till att minska behovet av enformiga och repetitiva arbetsmoment samtidigt som den kan frigöra värdefull arbetstid för ökad effektivitet och kvalitet. Genom att testa nya idéer, digitala lösningar och nya arbetssätt skapas

förutsättningar för att lösa samhällsutmaningar inom skola, omsorg, klimat och miljö. Digitalisering kan utveckla formerna för insyn och delaktighet i kommunens beslutsprocesser, stärka medborgarinflytandet och deltagandet i den demokratiska processen. För att nyttja digitaliseringens möjligheter krävs ett starkt digitalt ledarskap som främjar innovation och nyskapande.

Med digitaliseringen följer en sårbarhet, till exempel risk för driftstörningar och dataintrång, För att höja säkerheten behöver kommunen stärka den digitala infrastrukturen och arbetet med informationssäkerhet.

## Uppföljning



Redovisning till nämnd och kommunstyrelse sker i samband med delårsrapporterna per den 30 april och 31 augusti samt till verksamhetsberättelsen. I övrigt beslutar förvaltningschefen om principer, återrapportering och redovisning av resultat utifrån grundförutsättningarna.

## Hållbar ekonomi



En hållbar ekonomi för verksamhetsområde 10 är att man håller sig inom budgetramarna och använder sina resurser effektivt. Det handlar om att arbeta med ett långsiktigt tänk för planering och underhåll. För att verksamheten ska kunna effektiviseras och digitaliseras genomlyser man bland annat rutiner samt de analoga och de digitala systemen.

## Kostnadseffektiv verksamhet

Att åstadkomma en kostnadseffektiv verksamhet innebär för verksamhetsområde 10 att använda tilldelade resurser på ett effektivt sätt. Verksamheten ser löpande över sina kostnader och effektiviserar där det är möjligt utan att ge avkall på kvalitetsaspekterna. Det sker ständiga förbättringar med bibehållen eller ökad kvalitet. För att minska det ekonomiska underskott som råder på verksamheten har förvaltningsledningen, tillsammans med förvaltningens controller, sett över budgeten. En djupare analys över orsaker till utfallet och vilka åtgärder som krävs för att minimera underskottet på en årlig basis har tagits fram.

## Grundförutsättningar med inriktning på kommunens verksamheter

Alla kommunens verksamhetsområden ska bedrivas inom ramen för tilldelade ekonomiska resurser

Indikator
Andel verksamheter enligt verksamhetsområdets driftbudget som bedrivs inom budgeterad ram
Andel verksamhetsområden med prognossäkerhet augusti inom +/-1 % (mäts endast på helår)

## Hållbar kvalitetsutveckling



## Helhetssyn och engagemang

Hållbar kvalitetsutveckling innebär att verksamhetsuppdraget utförs med bästa möjliga kvalitet med tillgängliga resurser. Verksamhetsutvecklingen tillgodoser dagens behov utan att äventyra kommande

generationers möjligheter att tillgodose sina behov. Hållbar kvalitetsutveckling innebär även en förmåga att förstå och skapa värde för de som verksamheten är till för.

Verksamhetsuppdraget styrs i de flesta fall av en omfattande lagstiftning eller motsvarande styrdokument. Medborgares och intressenters behov och önskemål är vägledande. För att resurserna ska användas på bästa sätt måste det alltid finnas en balans mellan att göra rätt saker och göra saker på rätt sätt, den inre effektiviteten. Grundförutsättningen är att gemensamma förhållningssätt och effektiva arbetssätt skapar utrymme för verksamhetsutveckling och leder till minskade kvalitetsbristkostnader, ökad helhetssyn och engagemang.

## Leda för hållbarhet

Engagerande ledare på alla nivåer ger förutsättningar för alla medarbetare att vara delaktiga och våga tänka nytt i verksamhetens utveckling. De leder arbetet med kvalitetsutveckling och ansvarar för att processerna och resultaten följs upp och förbättras. Genom gemensamma förhållningssätt och arbetssätt samt en tydlig gemensam målbild säkerställer de tillsammans med medarbetarna hållbara resultat nu och i framtiden. För att leda för hållbar kvalitetsutveckling har cheferna i Tyresö gedigen utbildning och praktisk erfarenhet i förändringsledning och systematiskt förbättringsarbete.

## Medarbetare förbättrar, utvecklar och tänker nytt

Det är medarbetarna som med sin kompetens och sitt engagemang gör förbättringar och påverkar utvecklingen i verksamheten. Varje medarbetare är insatt i vilken betydelse de har för verksamhetsutvecklingen och ser sin roll i helheten. Medarbetarna tar ansvar för att samarbete och arbetssätt fungerar effektivt. De är delaktiga i uppföljning och utvärdering av processer och resultat. Förutsättningarna ändras hela tiden, det kräver kontinuerlig utveckling av kunskap och nya idéer.

För att kunna ha fokus på ständiga förbättringar har alla medarbetare en god kunskapsgrund i systematiskt förbättringsarbete. Kompetensutveckling och individuella utvecklingsmål är kopplade till behov i verksamhetens utveckling.

## Flexibla arbetssätt, hållbara resultat och innovation

Verksamheterna har etablerade, stabila processer och medarbetarna har förmåga att ställa om arbetssätt utifrån nya förutsättningar. Förändrade resurser, krav, behov och möjligheter möts genom flexibilitet och nytänkande. Förbättringar som genomförs säkerställs långsiktigt för att uppnådda effekter ska kvarstå. Utvärderingar av arbetssätten leder till lärande och innovation.

## Styrning, uppföljning och redovisning

Grundförutsättningarna för hållbar kvalitetsutveckling ingår som ett avsnitt i nämndplanen. De ska inte brytas ned eller ändras på nämndnivå eftersom de är direkt kopplade till hur verksamhetsuppdraget genomförs och verksamheten utvecklas. Grundförutsättningar handlar om grundkrav, gemensamma förhållningssätt och effektiva arbetssätt och riktar sig direkt till verksamhetsnivån.

Verksamheterna planerar och genomför verksamhetens uppdrag och utveckling för att uppfylla grundförutsättningarna. Relevanta nyckeltal och kvalitetsfaktorer används för att följa upp och redovisa verksamhetens resultat och väljs utifrån relevans för varje verksamhet. Förvaltningschefen ansvarar för styrning, uppföljning och redovisning av grundförutsättningarna. Verksamhetsutvärderingar genomförs regelbundet för att följa upp och bedöma hur verksamheten lever upp till en hållbar kvalitetsutveckling.

För att kunna följa kvalitetsutvecklingen jämförs resultaten både med egna målvärden och med andra verksamheter, övriga kommuner eller organisationer. Benchmarking används systematiskt för att lära av de som är bäst inom ett område.

## Grundförutsättningar för verksamhetsuppdraget

Verksamheterna har etablerade, stabila processer och medarbetarna har förmåga att ställa om arbetssätt utifrån nya förutsättningar. Förändrade resurser, krav, behov och möjligheter möts genom flexibilitet och nytänkande. Förbättringar som genomförs säkerställs långsiktigt för att uppnådda effekter ska kvarstå. Utvärderingar av arbetssätten leder till lärande och innovation.

Utlovade kvalitets- och servicenivåer är uppfyllda

TITEL	UTFALL	MÅL
-------	--------	-----

Mål och intentioner i lagstiftning eller motsvarande nationella styrdokument är uppfyllda i syfte att skapa värde och förbättrad situation för medborgare och intressenter med hänsyn till deras behov och förväntningar

TITEL	UTFALL	MÅL
-------	--------	-----

Varje verksamhet redovisar hållbara resultat som ligger i framkant i jämförelse med andra aktörer inom samma område

TITEL	UTFALL	MÅL
-------	--------	-----

Hållbar kvalitetsutveckling säkerställs och drivs av engagerade och kompetenta chefer och medarbetare

TITEL	UTFALL	MÅL
-------	--------	-----

Verksamheterna förbättras och utvecklas genom effektiva och innovativa processer och arbetssätt

## Attraktiv arbetsgivare

### Engagemang

Som arbetsgivare är vi övertygade om att det är medarbetarna som skapar kvalitet i vardagen för tyresöborna samt förbättringar och utveckling i verksamheten. För Tyresö kommun är det därför helt avgörande att få medarbetare som söker sig hit, som är engagerade och som utvecklas hos oss under hela anställningen. Vi utgår ifrån att engagerade och kompetenta medarbetare bidrar till högre måluppfyllelse samt att engagerade medarbetare uppfattar Tyresö kommun som en attraktiv arbetsgivare.

### Ledarskap och medarbetarskap

Tyresö kommun har chefer som är trygga arbetsgivarföreträdare och som utövar ett gott ledarskap i samklang med ledarfilosofin. Det innebär att cheferna beskriver förväntningar och skapar förutsättningar för medarbetarna att genomföra sina uppdrag samt följer upp resultat och ger regelbunden återkoppling.

Tyresö kommuns medarbetare har möjlighet till delaktighet och förväntas ta ansvar för verksamheternas utveckling och sin egen. Vi har ett väl utvecklat medarbetarskap som ger medarbetarna en övergripande förståelse för sammanhang och sitt bidrag till helheten.

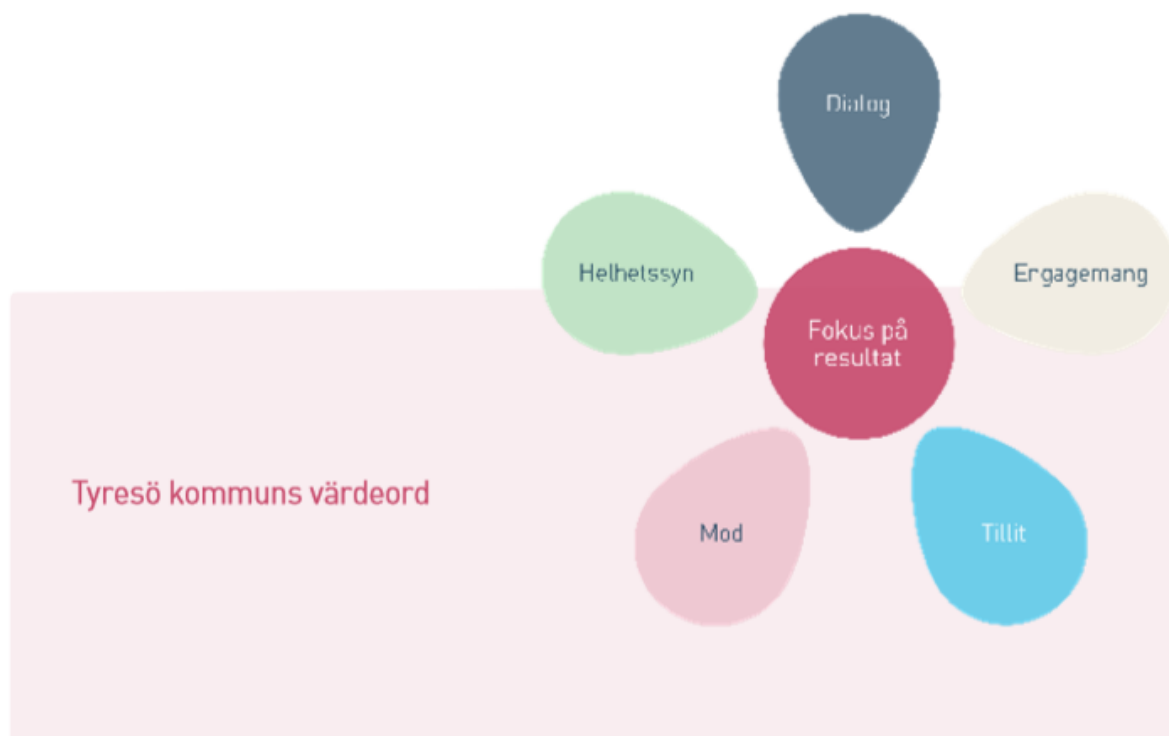
Ett välfungerande medarbetarskap och ett gott ledarskap förutsätter varandra och stärker den gemensamma organisationskulturen. En stark organisationskultur leder i kombination med genomtänkta strukturer och etablerade arbetssätt till ökad kvalitet och goda resultat för våra verksamheter. Det i sin tur skapar motivation och fortsatt engagemang.

### Goda anställningsvillkor och anställningsförhållanden

Tyresö kommun har konkurrenskraftiga anställningsvillkor och goda anställningsförhållanden. Tillsammans med medarbetarna skapar vi ett arbetsliv som rymmer höga professionella ambitioner samtidigt som det ska vara möjligt att leva ett gott liv vid sidan av arbetet.

## Goda anställningsvillkor och anställningsförhållanden

Tyresö kommun har konkurrenskraftiga anställningsvillkor och goda anställningsförhållanden. Tillsammans med medarbetarna skapar vi ett arbetsliv som rymmer höga professionella ambitioner samtidigt som det ska vara möjligt att leva ett gott liv vid sidan av arbetet.



## Grundförutsättningar för attraktiv arbetsgivare

Tyresö kommun är en attraktiv arbetsgivare dit medarbetare söker sig, är engagerade och utvecklas

Titel
Personalomsättning, andel (%)
Andel av de anställda som rekommenderar Tyresö kommun som arbetsgivare

## Tyresö kommun har chefer som utövar ett gott ledarskap

<b>Titel</b>
(U00200) Medarbetarengagemang (HME) totalt kommunen - Totalindex
(U00203) Medarbetarengagemang (HME) totalt kommunen - Styrningsindex

## Tyresö kommun har engagerade medarbetare

<b>Titel</b>
(U00201) Medarbetarengagemang (HME) totalt kommunen - Motivationsindex

## Tyresö kommun erbjuder goda anställningsvillkor och arbetsförhållanden

<b>TITEL</b>
Sjukfrånvaro kort (< 60 dagar)
Sjukfrånvaro lång (= > 60 dagar)
Den totala sjukfrånvaron inom verksamhetsområdet (%)

## Särskilda uppdrag

<b>TITEL</b>
Tillgänglighetsplan - Tillgänglighetsplanens förslag och aktiviteter behandlas för respektive verksamhetsområde vid framtagandet av nämndplan. Kommunövergripande förslag på aktiviteter behandlas av kommunstyrelsen
Integrationsstrategi - Integrationsstrategins förslag och aktiviteter behandlas för respektive verksamhetsområden vid framtagande av nämndplan. Kommunövergripande förslag på aktiviteter behandlas av kommunstyrelsen
Ta fram ett miljöprogram för en övergripande strategisk styrning av miljöarbetet

Kommunstyrelsen ska till kommande års kommunplan se över styrprocessen i syfte både att skapa målformuleringar som dels tar sikte på de mest prioriterade uppdragen samt som dels inte är relativa till andra kommuners resultat

I syfte att förbättra budgetföljsamheten ges nämnderna i uppdrag att i samband med månadsrapporterna vid behov redovisa åtgärdsplaner för budgetbalans

## Nämnduppdrag

TITEL	STATUS
-------	--------

## Riskhantering

### Risker

TITEL	RISKVÄRDE	SANNOLIKHET	KONSEKVENSN
-------	-----------	-------------	-------------

### Åtgärder kopplade till risk

TITEL	STARTDATUM	SLUTDATUM	STATUS	FÄRDIGGRAD
-------	------------	-----------	--------	------------

### Kontrollinsats kopplade till risk

TITEL	STATUS
-------	--------

## Resurser

### Driftbudget

(TKR)	PERIODEN			HELÅR	ÅRSPROGNOS	
	Kommunbidrag	Nettokostnad	Avvikelse	Kommunbidrag	Nettokostnad	Avvikelse
VO 10 Plan och Exploatering	23 906	- 25 926	- 20	35 859	- 36 859	- 1000



VERKSAMHETSOMRÅDETS EKONOMI			
(TKR)	Budget 2019	Utfall augusti 2019	Prognos helår
Intäkter	32 610	35 343	53 902
varav kommunbidrag	24 568	27 508	35 859
Varav Taxor och avgifter	3 098	5 586	11 048
varav övriga intäkter	4 944	2 249	6 995
Kostnader	32 294	35 363	54 902
Varav personalkostnader	20 592	22 442	35 841
Varav övriga kostnader	11 702	12 921	19 561
Resultat	316	- 20	- 1 000

## Kommunbidrag

KOMMUNBIDRAG - VO 10 PLAN OCH EXPLOATERING	BUDGET 2020	PLAN 2021	PLAN 2022	PLAN 2023
Anslag - mkr	36,6	37,3	38,1	38,8

Verksamheten har tillförts kompensation för prisuppräkning med 1,8 procent. Verksamheten får ingen kompensation utifrån demografisk utveckling. Kommunplanen innehåller en generell uppräkning med 1,8 procent för höjda priser och löner, men kapitalkostnader undantogs från uppräknigen i och med att kostnaden är oförändrat mellan åren. Detta motsvarade en post på 2,1 mnkr som budgeterades på gemensam verksamhet då det i juni inte fanns underlag att fördela ut denna på verksamhetsområdena. För verksamhetsområdet utgör detta 32 tkr som kommer att fördelas ut i den reviderade kommunplanen som ska beslutas av fullmäktige i november.

I nämndplanen har vi tagit hänsyn till två tekniska justeringar av kommunplanens budget som inte låg med vid kommunfullmäktiges beslut 2019-06-13.

# Aktuella investeringar under perioden

## VO 10 - Plan och exploatering

I investeringsprogrammet finns för plan och exploatering medel avsatta för ett stort antal investeringsprojekt. Ytterligare medel anslås för ombyggnad av korsningen Bollmoravägen/Njupkärrsvägen. Ombyggnationen ska bidra till ökad framkomlighet och så att korsningen klarar av kommande bebyggelseutveckling i området. Enligt utvecklingsprogrammet för Bollmoravägen ska vägen även få ett tydligare stadsrum i samspel med ny bebyggelse utmed vägen

Utöver detta tillförs medel i flera redan budgeterade exploateringsprojekt. Det gäller etappen Nyfors inom Östra Tyresö, kvarteret Järnet 7, exploatering Kryddvägen, projektet Vallmon samt utvecklingsplan för Skrubbaområdet.

Dessutom utökas markreserven med 10 mnkr och uppgår nu till 50 mnkr. För att möjliggöra betydande markköp har anslaget fördelats så att huvuddelen anslås första året i perioden.

I avsnittet om nya projekt i investeringsprogrammet finns en mer detaljerad beskrivning av tillkommande investeringsprojekt.

## Årshjul för styrprocessen

Kommunstyrelsens och kommunfullmäktiges samt nämndernas arbete med styrprocessen följer nedanstående kalendarium, det så kallade årshjulet.

### Januari/februari

- Kommunstyrelsen genomför en årlig översyn av styrprocessen
- Kommunstyrelseförvaltningen tar fram en omvärldsanalys
- Strategidagar med kommunstyrelsen och nämndpresidierna genomförs
- Kommunstyrelseförvaltningen upprättar bokslut och årsredovisning

### Mars/april

- Strategidagar med kommunstyrelsen och presidierna genomförs
- Förvaltningarna tar fram behovsanalyser per verksamhetsområde
- Förslag till anslagsfördelning till verksamhetsområdena tas fram
- Uppdrag till verksamhetsområdena formuleras
- Årsredovisning behandlas i kommunstyrelsen och kommunfullmäktige
- Nämndernas verksamhetsberättelser redovisas i kommunstyrelsen och kommunfullmäktige
- Årlig översyn av taxor och avgifter
- Reviderad drift- och investeringsbudget

### Maj/juni

- Kommunstyrelsen beslutar om förslag till kommunplan och budget för kommande år
- Delårsrapport per den 30 april behandlas i kommunstyrelsen och kommunfullmäktige
- Kommunfullmäktige fastställer kommunplanen med budget.

### Maj/september

- Nämnderna arbetar med kommunplanen och bryter ned den till ettåriga mål och budget i nämndplanerna

### Oktober

- Delårsrapport per den 31 augusti behandlas i kommunstyrelsen och kommunfullmäktige

- Nämnderna beslutar om nämndplan och riskhanterings- och kontrollplan

#### November/december

- Kommunstyrelsen behandlar nämndplaner
- Kommunstyrelsen och nämndernas presidier utvärderar styrprocessen
- Förvaltningarna tar fram verksamhets- och enhetsplaner