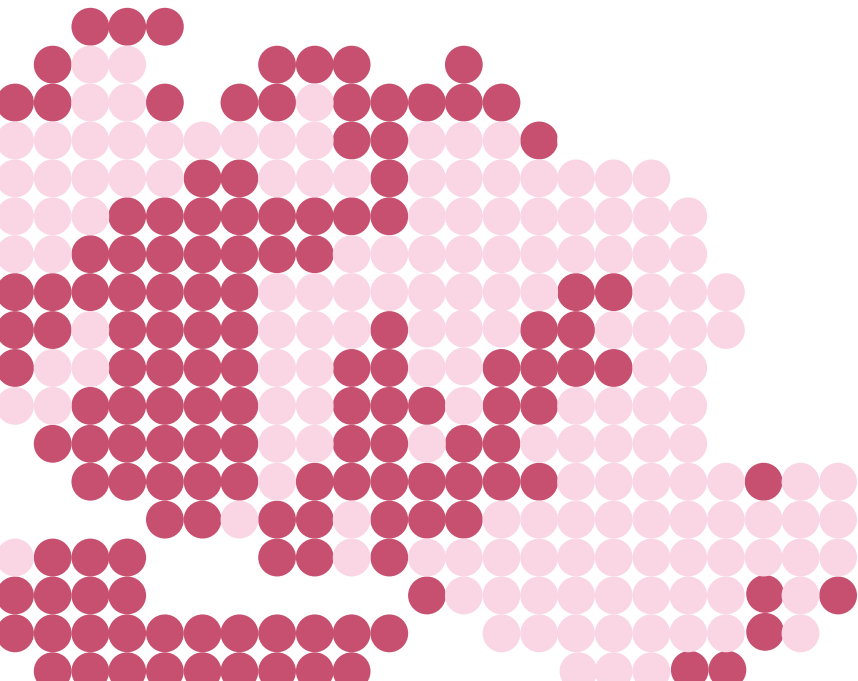


Park och natur i Tyresö idag

Bilaga till Strategi för Tyresös parker och närnatur



tyresö kommun



PARK OCH NATUR I TYRESÖ IDAG

ÖVERGRIPANDE GRÖNSTRUKTUR

Tyresö har stora naturområden, s.k. strövområden med många rekreativa och ekologiska värden kopplade till dem. Inom kommunen finns flera naturreservat samt en stor del av Tyresta nationalpark. Tyresös skärgård och de stora naturområdena utgör strövområden där man fritt kan gå ut i natur och mark. De har både nationellt och regionalt värde.

I centrala delarna av Tyresö finns en sammanhållen rekreativ grönstruktur. Även på Brevik finns väl sammanhållen grönstruktur, som har mer kuperad terräng och därför inte erbjuder så lättillgängliga naturområden. Grönstrukturen i västra och nord-östra Tyresö är bristande. Där finns grönska inom privata trädgårdar, men inte någon sammanhängande struktur med värdekärnor, parker och gröna stråk.

TYRESÖS GRÖNA KILAR

Tyresös egna gröna kilar består av natur- och parkområden som länkar samman de östliga och västliga kommundelarna med de stora naturområdena i Tyrestakilen. De tre kilarna har även tvärkopplingar sinsemellan som är mycket värdefulla. Kilarna är oerhört viktiga för kommunens sammanhängande grönstruktur, för spridning av växter och djur och möjligheten för Tyresöborna att röra sig från exempelvis Tyresö centrum till Alby naturreservat via ett grönt stråk.

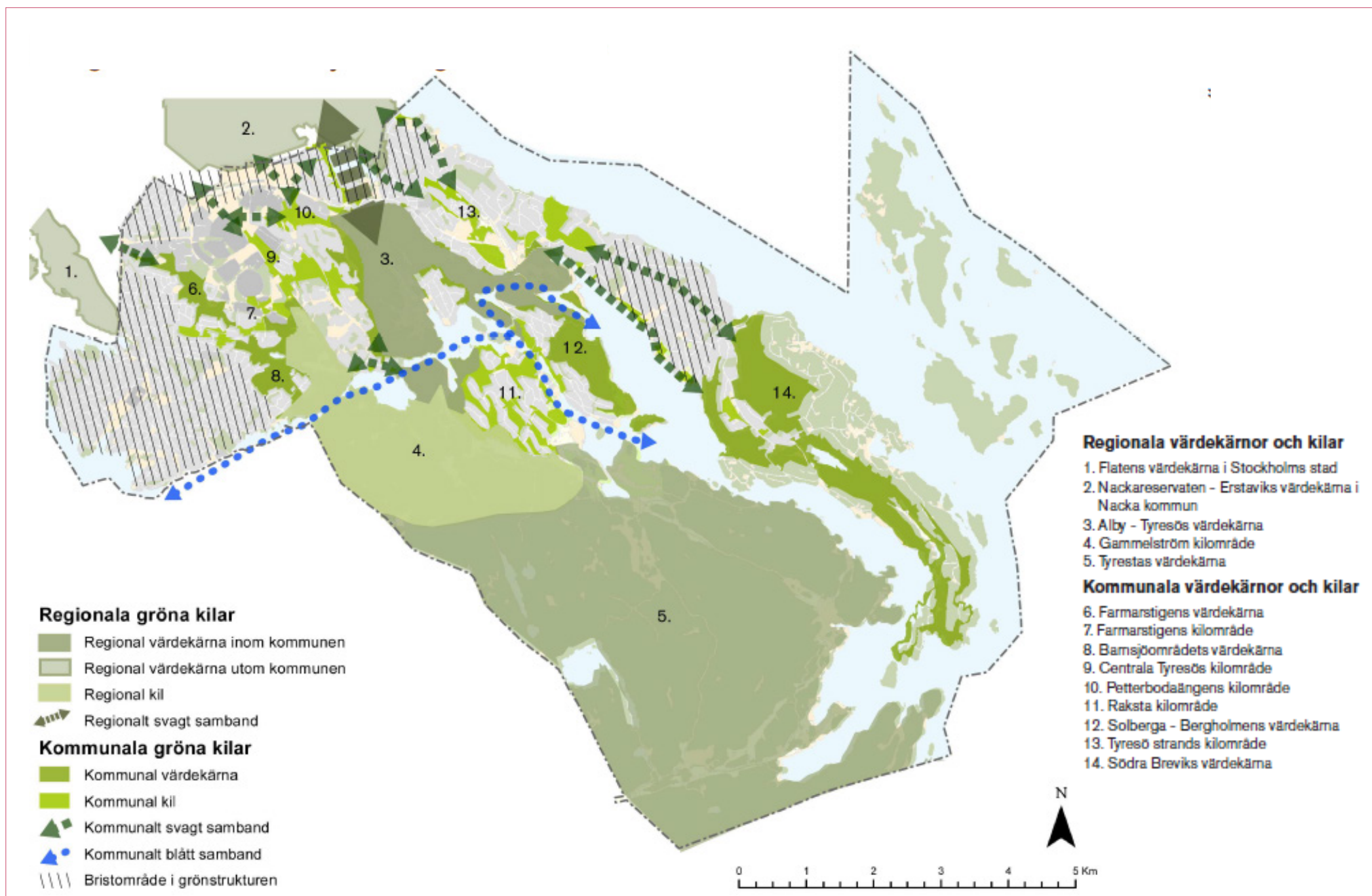
Farmarstigens kilområde (benämns som Farmarkilen) sträcker sig från Tyresta nationalpark via Gammelström och Barnsjöns blivande naturreservat mot Skrubba, som utgör ett svagt grönt samband.

Centrala Tyresös kilområde (benämns som Wättingekilen) utgår även det från Tyresta och Gammelström och sträcker sig längs Wättingestråket in mot Tyresö centrum för att övergå i ett svagt grönt samband mot Erstavik och Nackareservatet. Petterbodaängens kilområde (benämns som Petterbodakilen) binder samman Bergholms och Rakstas grönområden, Tyresta och Gammelström via Alby naturreservat och sträcker sig via Petterboda ängar in mot Tyresö centrum och upp mot Erstavik, där sista partierna utgör svaga gröna samband. Mellan Alby naturreservat och Nackareservatet finns ett regionalt svagt grönt samband i Tyrestakilen. Tyresö strands kil (benämns Strand-Brevikskilen) har även den svaga gröna samband mot Erstavik i norr och Brevik i söder.

TYRESÖBORNAS BÄSTA PLATSER

Medborgardialogen som genomfördes i början av 2019 visar att Tyresöbornas absoluta favoritplats är Alby med omgivning. De vanligaste att göra på platsen är att promenera, njuta av växtligheten, finna ro och motionera. Även picknick, beundra utsikten, sitta i solen, se på intressant landskap är omtyckta sysselsättningar. Även Slottparken och Notholmen samt Fornuddsparken inklusive fornlämningsområdet är speciellt välbesökta och omtyckta av Tyresöborna. Därefter kommer Barnsjön, Stadsparken, gångstråken kring Gammelström och Långsjön samt Tyresta naturreservat. I övrigt var platser längs kommunens kust och sjöar populära och även Petterboda ängar, Fnyskens odlarförening, Kolardammarna och Wättinge gårdsväg nämndes som favoriter.

Det Tyresöborna önskar mer av är att kunna njuta av växtlighet och blommor, promenera, leka/ta barnen till lekplats, finna ro och sitta på uteservering.



ONT OM PARKER

I Tyresö råder brist på de rekreativa värden som finns i anlagda och välskötta parker. Blommande perennrabatter, omhändertagna mötesplatser för social samvaro och lekmöjligheter är exempel på sådana värden. I delar av kommunen finns relativt god tillgång ytor planlagda som park, som dock i realiteten är närnatur eller ytor utan varken rekreativa värden eller naturvärden.

Tyresö kommun äger inte all mark inom kommunen och kan därför inte styra över alla park- och naturområden. Exempelvis ägs Tyresö slottspark av Nordiska museet. Även andra värdefulla grönytor i form av parker och närnatur finns inom privttägd mark, men har stor betydelse för den sammanhängande grönstrukturen.



Tyresös två parker, kommunalparkerna Stadsparken och Fornuddsparken.



Planlagd parkyta med potential, i Lindalen.

Tyresö har i dagsläget ingen park som kan räknas som fickpark eller lokalpark, på grund av bristande innehåll, sociotopvärden, parkkaraktärer och skötsel. Stadsparken och Fornuddsparken är våra två kommunalpark. Kommunelarna Strand och Yttre Brevik, Dyviksudd, Vissvass och öarna saknar kommunalpark.

Tyresö kommun äger grönytor utöver de som är planlagda som park och natur. Förutom grönytor som inte är skyddade enligt plan finns möjligheter att förstärka växtlighet längs vägar och utveckla dem som gröna korridorer. Mycket närnatur finns på privata villa- och radhustomter och bostadsgårdar. Granängsringen och parkrummet vid Sikvägen är två större sådana ytor med stora rekreativa värden och naturvärden.

VÄRDEFULL NATUR

I de flesta delar av Tyresö finns relativt god tillgång till närnatur och mycket god tillgång till strövområden.

Närnaturen består ofta av bergknallar med mager hållmarkstallskog eller öppna före detta åker- eller ängsområden, ibland med mindre kärrmarker. Det finns även naturmark med välvuxna ekar och en del frisk granskog med inslag av lövträd speciellt i dalsänkor och bergssidor mot norr.

Tyresö har värdefulla partier av skog insprängda i bebyggelsestrukturen. Dessa har till skillnad från större skogar fått stå i fred och utvecklas fritt. Därför har de ovanligt höga naturvärden. Närnaturen innehåller värden som inte går att återskapa.

Tillgången till närnatur bedöms relativt god inom flerfamiljshusområdena i kommunen, men då ligger viss del av den inom privat mark. I vissa tätbebyggda villområden finns bristande tillgång till närnatur.

De flesta Tyresöborna har mycket god tillgång till strövområden. De ytor som till översiktsplanens underlagsrapporter kartlagts som strövområden täcker 4000 ha och kommunen har drygt 47 000 invånare. Detta ger ett snitt på 850 m² strövområde per kommuninvånare. Oftast ligger dessa områden inom promenadavstånd eller nås genom en kort resa med kollektivtrafik.



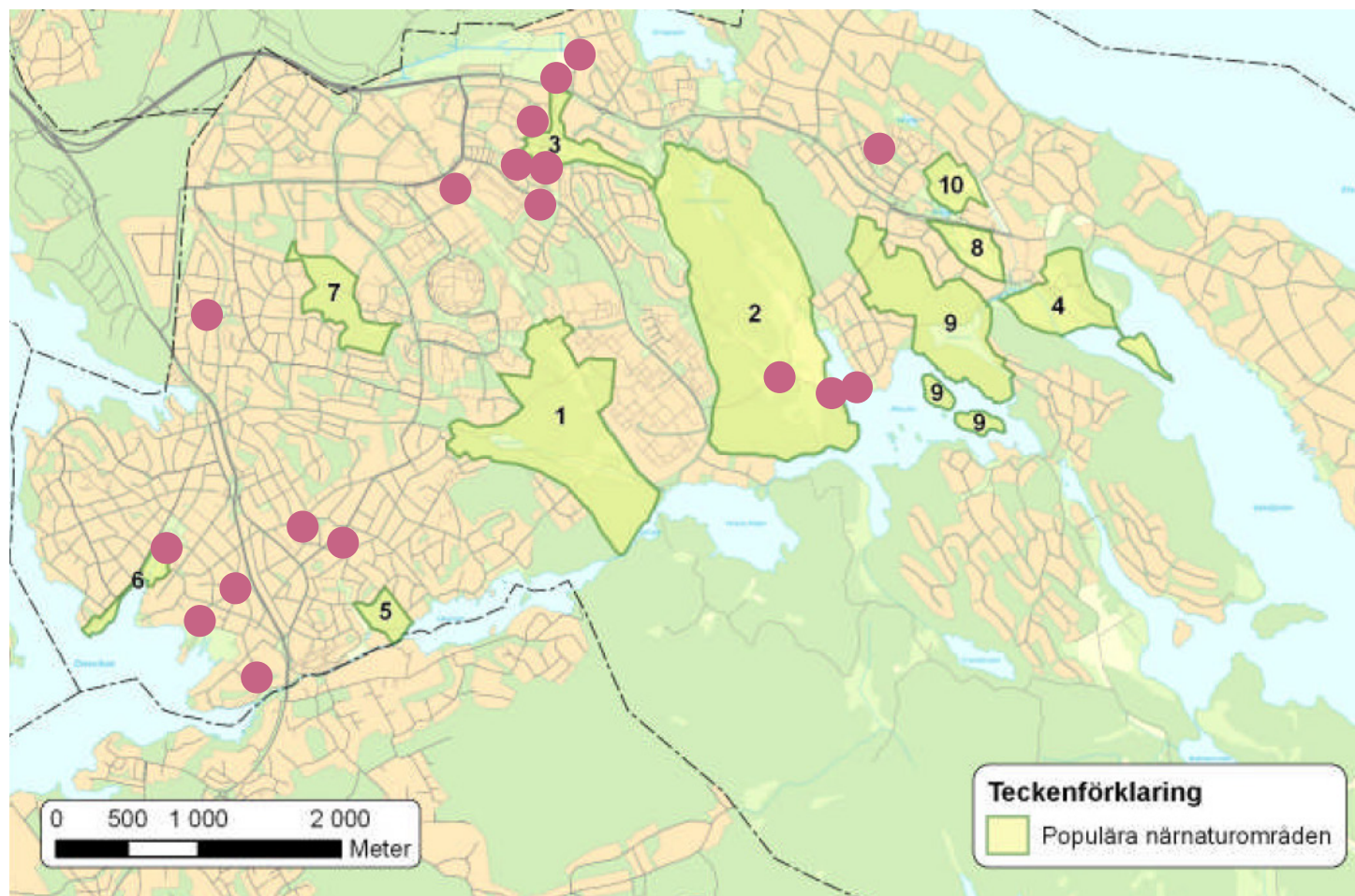
BARNENS LEK OCH NÄRNATUR

Tyresö kommun inventerade under 2009 skolornas och förskolornas nyttjande av natur nära verksamheten. Resultatet sammanställdes 2011 i rapporten »Barnens närnatur« och är fortfarande aktuellt.

I rapporten framgår ett antal närnaturområden som är särskilt populära och av stort värde för barnen. Viktigt är att de är större, sammanhängande områden. Några förskolor och skolor saknar närnatur som är lämplig att vistas i, främst i de västra och centrala delarna av kommunen. I rapporten föreslås ett antal åtgärder för att öka tillgången genom att återskapa naturliknande miljöer i lämpliga lägen.

2017 genomfördes en lekplatsinventering i kommunen. Denna behandlar 19 st lekplatser spridda över Tyresö. Många av lekplatserna är i dåligt skick och ska åtgärdas eller i vissa enstaka fall tas bort för att i framtiden ersättas av nya om behov finns. Tillgången till lekplatslek är låg, med undantag för delar av Bollmora. I Tyresö finns ingen bemannad parklek och ingen lekplats som är fullt ut handikappanpassad.

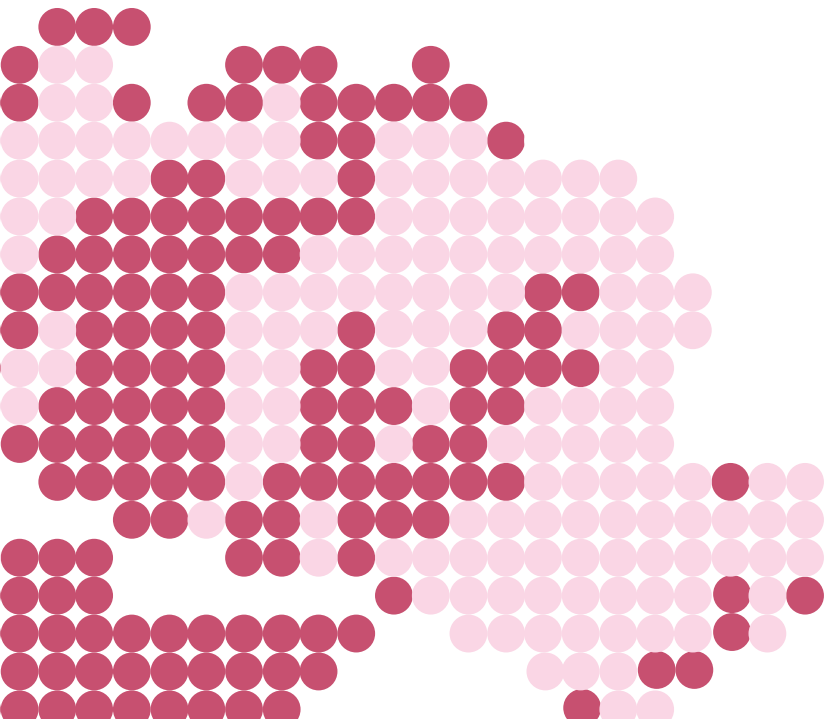
Det finns goda förutsättningar för naturlek i stora delar av kommunen, men de kräver förbättringsåtgärder för exempelvis ökad tillgänglighet.



1. Barnsjön-Prästängen-Gammelströmområdet
2. Alby naturreservat
3. Petterboda ängar samt närområden till dessa
4. Tyresö slottsområdet
5. Måndalsberget
6. Fornuddsparken
7. Skogsområde vid Västra Farmarstigen
8. Kyrkvägstriangeln
9. Fatburen med omgivning
10. Grönområdet vid Tjärnstigen

● Kommunala lekplatser 2019

Kartan visar de delområden som är extra populära att använda i förskole- och skolverksamheten. Dessa områden är också populära hos övriga befolkningen i kommunen, vilket bekräftades i enkäten som genomfördes 2018 i arbetet med strategin.



tyresö kommun

