

**Handläggare**  
Elisabeth Ek  
Telefon: 08-508 315 66**Till**  
Kulturnämnden  
2019-12-10

## **Förslag till detaljplan för Kylfacket 1 m.fl. etapp1, Slakthusområdet i stadsdelen Johanneshov S-Dp 2017-02397. Svar på remiss från stadsbyggnadskontoret**

### **Förslag till beslut**

Kulturförvaltningen föreslår att kulturnämnden beslutar:

1. att godkänna och överlämna kulturförvaltningens tjänsteutlåtande till stadsbyggnadskontoret som svar på remissen
2. att förklara beslutet omedelbart justerat

Robert Olsson  
KulturdirektörPatrik Liljegren  
Bitr. förvaltningschef

### **Sammanfattning**

Syftet med detaljplanen är att möjliggöra utbyggnad av första etappen i Slakthusområdet till en blandstad med cirka 900 nya bostäder, en idrottshall, en grundskola och tre förskolor samt två parker. Därutöver skapas lokaler för kontor, service och handel och centrumändamål samt kulturverksamheter. Planförslaget förutsätter rivning av all bebyggelse utom den mest kulturhistoriskt värdefulla bebyggelsen.

Delområdets blåklassade 1910-talsbebyggelse bevaras men vissa ombyggnader möjliggörs. En gulklassad 1930-talsbyggnad bevaras men byggs kraftigt om. Byggnaderna förses med skydd i detaljplanen. Huvuddragen i befintligt planmönster bevaras förutom den ursprungliga krökningen i söder som ersätts med en ny östlig vägförbindelse kallad Diagonalen. Hallvägen förlängs ned till Enskedevägen.

Slakthusområdet har en särskild kulturpotential, den handlar både om de unika kulturmiljöerna och om kulturverksamheter som finns på plats eller söker sig till området. Detaljplanen bör spegla sådana kulturambitioner, bland annat genom att användningsbestämmelsen Q1 ändras så att det framgår. Kulturförvaltningen anser också att planen bör tydliggöra hur inte bara idrottshallarna, utan även skolan, ska utformas så en mångsidig användning för kulturaktörer, civilsamhälle och invånarna i närområdet görs möjlig. Genom kulturverksamheter skapas förutsättningar för både attraktivitet och trygghet i stadsdelen.

Det föreslås att Fällan omvandlas till en aktiv och social stadspark. I västra delen planeras aktivitetsytor för ungdomar. Dess centrala del ska utformas för lek genom en öppen yta med konstgräs som kan omvandlas till en skridskobana på vintern. Kulturförvaltningen ser dock hellre se en annan inriktning i Fällan och önskar att man ser över möjligheten att pröva en verksamhet för barn med en parklek med djur.

Kulturförvaltningen anser att planbestämmelserna för den kulturhistoriskt värdefulla bebyggelsen svarar mot behovet av skydd med undantag för några justeringar, bl.a. bör murupptagningar för nya entréer begränsas. Den nya vägförbindelsen Diagonalen bör utgå till förmån för den äldre grundstrukturen med hästskoformen. Hushöjderna på den nya bebyggelsen i nära anslutning till de blåklassade byggnaderna bör sänkas. Fysiska lämningar i form av järnvägsspår bör tas fram och bevaras.

Kulturförvaltningen anser att ovanstående omarbetningar av planen skulle innebära att Slakthusområdets historiska identitet kan stärkas liksom att syftet med en hållbar blandstad med olika kulturverksamheter bättre skulle kunna uppnås.

## **Underlag för beslut**

Samrådshandlingar finns på Stockholms stads hemsida [Stockholm.se/detaljplaner](http://Stockholm.se/detaljplaner). Handlingar som ligger till grund för förslag till beslut är planbeskrivning och plankarta samt gestaltungsprogram för kvartersmark etapp 1, antikvarisk konsekvensbeskrivning för hus 41, 48, och 49 upprättad av Tyréns AB, 2019-06-18, antikvarisk konsekvensanalys om- och tillbyggnad av Kylfacket 3 upprättad av AIX Arkitekter AB, 2019-05-21 samt Bebyggelsehistorisk inventering Kylhuset 16 & 22 utförd av Stadsmuseet augusti 2015.

## UTLÅTANDE

### Remissen

Ärendet har remitterats från stadsbyggnadskontoret till kultur-  
nämnden för svar senast den 10 december 2019. Omedelbar  
justering

### Ärendets beredning

Ärendet har beretts av kulturstrategiska stabens stadsutvecklings-  
enhet i samråd med enheten för kulturmiljö vid avdelningen för  
Museer och konst.

### Bakgrund och syfte

I Stockholms översiktsplan pekas Slakthusområdet ut som ett av  
de verksamhetsområden som föreslås utvecklas med bostäder till  
en tät och hållbar blandstad och som bedöms ha en särskild  
potential för kulturverksamheter. Slakthusområdet utgör en del av  
Söderstaden som är ett av stadens större stadsutvecklingsområden  
och består av Globenområdet, Slakthusområdet, Gullmarsplan-  
Nynäsvägen och Södra Skanstull. Kommunfullmäktige fattade  
beslut, 2010-06-21, om att godkänna Söderstaden.

Syftet med detaljplanen är att möjliggöra utbyggnad av första  
etappen i Slakthusområdet till en blandstad med cirka 900 nya  
bostäder, en idrottshall, en grundskola och tre förskolor.  
Därutöver skapas lokaler för kontor, service och handel och  
centrumändamål och två parker.

### Kulturliv

Slakthusområdets potential för kulturliv var tidigt tydlig för  
kulturförvaltningen. En kulturlivsundersökning genomfördes  
därför under 2015. Många olika kulturverksamheter fanns på  
plats och de nyckelaspekter för ett vitalt kulturliv som kom fram i  
undersökningen är betydelsen av: 1. Engagerade kulturaktörer,  
2. Tillgång till lokaler, 3. Lämna öppet för det oplanerade, 4.  
Mångfald och flexibilitet samt 5. Kulturinstitutioner.

### Socialt värdeskapande analys

Stockholm har inlett arbetet med en metod för att mäta och skapa  
nya värden i stadsutvecklingsprojekt. Metoden kallas SVA  
(Socialt värdeskapande analys). Enligt stadens översiktsplan ska  
all stadsplanering vara socialt värdeskapande.

## Tidigare ställningstagande

Program för Slakthusområdet lades fram 2015. Kulturnämndens kulturmiljöutskott framförde synpunkter 2016-01-27, dnr 2010-20437. Remissvaret avstyrkte borttagande av ursprunglig järnvägssträckning och bedömde att programmet borde omarbetas för bevarande av flera befintliga byggnader samt att föreslagen förlängning av Bolidenvägen borde utgå. Stadsmuseet har yttrat sig i behovsbedömning för etapp 1, 2018-03-07, dnr 2017-02397, och har förutom de synpunkter som framfördes i programsamrådet föreslagit att Fållan borde omarbetas till ett torg och att den ursprungliga synliga bergssidan med plank borde beaktas.

## Planförslaget

Den nya bebyggelsen kommer i huvudsak att utgå ifrån det befintliga gatunätet, med några kompletteringar. Hallvägen förlängs ned till Enskedevägen som i söder korsar en ny östlig vägförbindelse kallad Diagonalen. Fållan var historiskt en öppen plats för djurhållning. Det föreslås nu att parken omvandlas till en aktiv och social stadspark.



*Detaljplaneområdets ungefärliga utbredning. Bilden är hämtad ur samrådshandlingarna.*



*Situationsplan över området med bevarad bebyggelse. Illustrationen är hämtad från samrådshandlingarna.*

Planförslaget innebär rivning av all bebyggelse inom aktuellt planområde utom byggnaderna 41, 43, 48 och 49. Byggnaderna är beskrivna under rubriken kulturhistoriska värden. Större och mindre ombyggnader föreslås för att anpassa byggnaderna för nya verksamheter och krav. Byggnaderna kommer att förses med skydds- och varsamhetbestämmelser i detaljplanen.

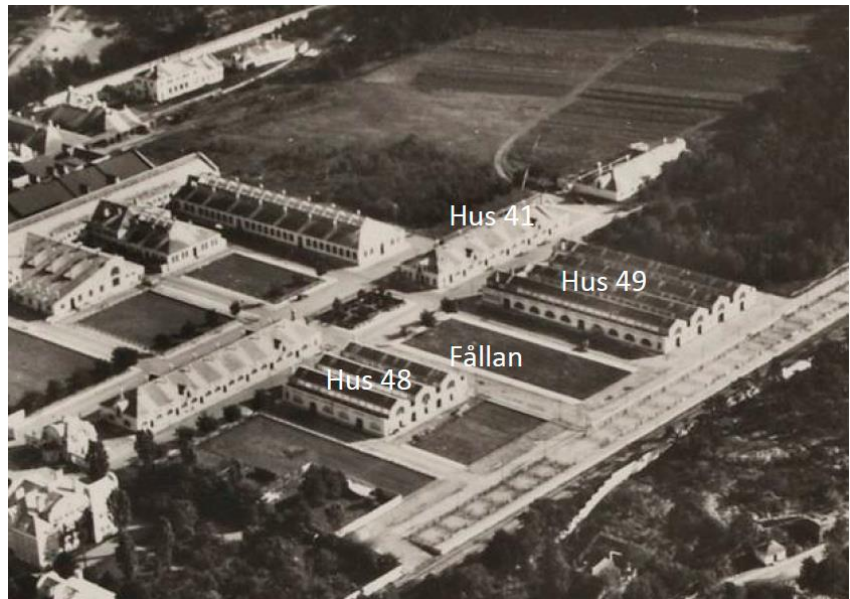
## Kulturhistoriska värden

Slakthusområdet i Stockholm är Sveriges mest helgjutna och representativa exempel på de offentliga slakthus som uppfördes runt om i Europa årtiondena efter sekelskiftet 1900. Arkitekt Gustaf Wickman stod för utformningen av byggnaderna.

Tillsammans med de samtida offentliga slakthusen i Göteborg och Malmö speglas en nationell historisk utveckling av förbättrad organisation och kontroll av livsmedelshanteringen, grundad i de offentliga myndigheternas större ansvarskänsla för medborgarnas hälsa och välmående. De strikta hygienkraven påverkade utformningen av byggnaderna och kommer bland annat till uttryck i byggnadernas stora fönsterpartier, ursprungliga järnfönster med vädringsrutor i takfönster och invändigt beklädnadstegel.



Hela Slakthusområdet utgör en kulturhistoriskt värdefull miljö utpekad i Stockholms översiktsplan, där särskild uppmärksamhet bör ägnas åt kulturhistoriska värden. I området finns flera byggnader som är markerade med blått på Stadsmuseets kulturhistoriska klassificeringskarta.



*Slakthusområdet som det såg ut runt 1924-30 med de blåklassade byggnaderna och Fållan. Fotot hämtat ur samrådshandlingarna.*



*Sydvästra gaveln på byggnad 48 omkring 1912. I förgrunden syns drivfållorna vid järnvägen där djuren först anlände. Foto SSMD007024*



*Samma gavel idag på hus 48. Till vänster syns ett sentida skyddsrum som ska rivas. Byggnadernas indelning i skepp är karaktäristisk för marknadshallarna. Foto SSM\_10008121*

Inom aktuellt planområde, etapp 1, är byggnaderna 41, 48 och 49 blåmarkerade. Byggnaderna fungerade som stall och marknadshallar för boskapen. Man ansåg vid denna tid att djurmarknader bäst förlades i öppna och djupa byggnader i en våning. Lösningen med marknadshallarnas parallella skepp utan mellanväggar skapade lämpliga ytor och gav förutsättningar för god dagsljusbelysning från långsidor. Husens funktion som mellanstationer för levande djur bidrog till byggnadernas långsmala planform, med portförsedda gavelfasader vända mot järnvägen respektive slakthusen.

Inom planområdet berörs också en magasinsbyggnad, byggnad 43, från 1936. Den är gulmarkerad, dvs. den har ett visst kulturhistoriskt värde positivt för stadsbilden. Den är en med sin enkla avskalade låga arkitektur och sitt framträdande gavelmotiv en tydlig representant för modernismens formspråk.



*Byggnad 43. Magasinsbyggnaden från 1936, väster om Hallvägen.*

De yttre miljöerna i anslutning till byggnaderna bidrar till förståelsen av platsen och slakthusets kulturhistoriska sammanhang. Fällan är en öppen plats som inordnar sig i kvartersstrukturen. Djuren hölls där innan de forslades vidare inom området. Hela området var fyllt med sådana fällor, stora och små, där det behövdes. Den här fällan var den största och låg strategiskt nära både järnväg, marknadshallar och stall. Norra delen av fällan blev på 1920-talet liten park med lindar och klippta häckar.

Väster om marknadshallarna kan Boskapsvägens sträckning, bergets sprängkant, delar av järnvägsperrongen med spårområdet berätta om slakthusets externa och interna transporter.

### **Kulturliv och socialt värdeskapande**

Slakthusområdet är en del av det större stadsomvandlingsprojektet Söderstaden som ska utvecklas till en mångfunktionell stadsmiljö och där Slakthusområdet har en särskild potential för kulturverksamheter. Sedan kulturförvaltningen genomförde kulturlivsundersökningen 2015 har en lång rad kulturaktörer visat intresse för att etablera sig i området. Det handlar om föreningar och professionella kulturaktörer inom scen, musik, film, konst, dans och cirkus samt kulturinstitutioner. Idag finns många kulturverksamheter etablerade i Slakthusområdet. Det handlar bland annat om konstnärer som har ateljéer, musikverksamheterna i Slaktkyrkan, Kraken och Slakthusets tillfälliga evenemang.

Till områdets värdeskapande delar hör den attraktionskraft som ligger i industrimiljöernas karaktär, de kulturverksamheter som redan finns i området och närheten till centrala staden och arenaområdet. När [Novus](#) genomförde en medborgarpanel om Slakthusområdets utveckling i januari 2019 framgick att *kulturlivets utveckling* nämndes som viktigt av 65 % av de tillfrågade (297 personer intervjuades). Det toppades bara av skapandet av torg och parker (69 %).

I planen anges att skolans idrottshall kommer att vara tillgänglig för aktiviteter efter skolans öppettider och att den fullstora idrottshallen ska användas av föreningslivet och allmänheten. Skolans lokalers användning utanför skoltid nämns inte i planbeskrivningen.

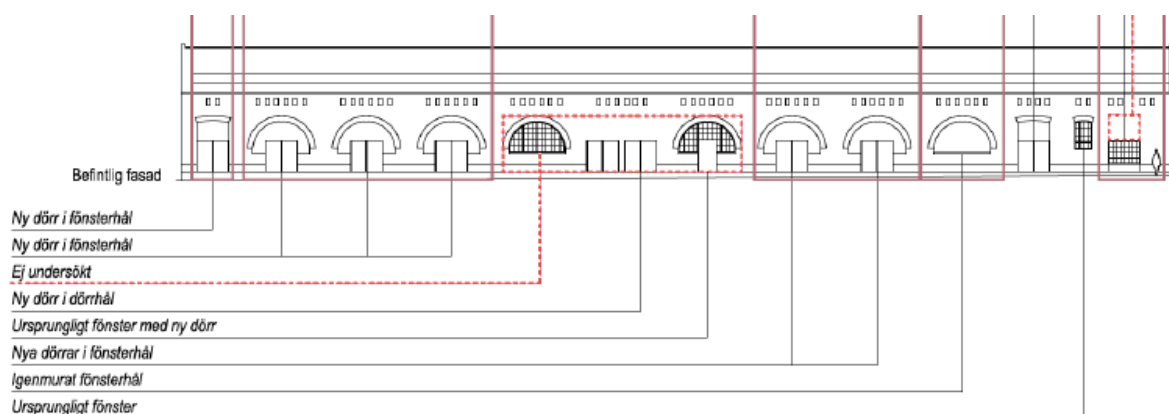


## Förvaltningens synpunkter

### Bedömning av planförslaget

#### Befintliga byggnader

Omvandlingen av Slakthusområdet innebär att byggnaderna fylls med nya verksamheter och kommer då att behöva uppfylla nya funktionskrav. Nedan redovisas åtgärder och synpunkter på de byggnader och byggnadsdelar som bedöms särskilt känsliga för förändringar.



*Princip för murupptagningar i hus 41, 48 och 49. Illustrationen hämtad från samrådshandlingarna.*

För att bättre anpassa byggnaderna för nya verksamheter föreslås upptagningar för fönster och dörrar. Följande princip föreslås för byggnaderna 41, 48 och 49:

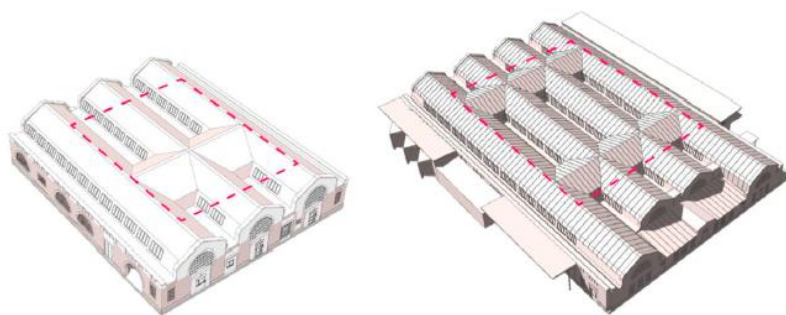
- Samtliga originalhåll får återställas
- Samtliga sentida dörr/fönsterhåll får behållas

Stadsutvecklingsenheten kan konstatera att man tillfört muröppningar genom att förstora originalhåll för fönster för placering av nya entrédörrar. Man föreslår även att placera nya dörrar i befintliga originalfönster.

Kulturförvaltningen bedömer att åtgärderna är ovarsamma och den del som avser ingrepp i befintliga originalfönster bedöms som förvanskande. Antalet nya dörrar i fönsterhåll bör begränsas och ingrepp i originalfönster bör utgå helt. Föreslagna muröppningar innebär stora ingrepp i originalmaterial, sockeln som ett bärande byggnadselement perforeras. Ambitionen i planförslaget borde vara att så långt som möjligt återställa fasaden till ursprungligt utförande och istället nyttja den fina

Ljusföringen som fönsteröppningarna erbjuder. Merparten av entréerna bör koncentreras till gavlarna för att behålla det ursprungliga rörelsemönstret.

Hus 48 har idag tvärkopplingar förlagda på taket som förbinder de olika skeppen. För hus 49 föreslås samma typ av tvärkopplingar och dessutom vill man göra ytterligare tvärkopplingar på hus 48. Påbyggnader på taken är reglerat i plankartan med skyddsbestämmelse q4. Bestämmelsen anger ett område där påbyggnader tillåts. Inom anvisade område ska också tillkommande teknikutrustning förläggas.



*Områden på tak där tillbyggnad tillåts för hus 48 och 49. Illustrationen hämtad från samrådshandlingarna.*

Nya tvärkopplingar och teknikutrustning bedöms vara möjliga inom anvisade områden men de måste understiga nockhöjden. Det bör regleras med en bestämmelse i plankartan. Det är också önskvärt att senare tiders tillägg i framkant av gavlarna rivs så att man återigen visuellt kan uppleva skeppen som separata enheter. Därför bör också alla funktioner samlas i de nya tvärkopplingarna. Det är också viktigt att värna ursprungliga järnfönster vid arbeten på taket.

Invändigt var byggnaderna 48 och 49 ursprungligen öppna från golv upp till taknocken. I senare tid har det tillkommit sekundära bjälklag och rumsindelningar. I byggnad 49 i det norra skeppet skulle det tekniskt sett vara möjligt att återskapa den fulla rumshöjden. Vid tillkommande påbyggnader på taket är det avgörande att tillbyggnaderna inte utförs på ett sådant sätt att man bygger bort möjligheten att återskapa den ursprungliga rumsvolymen. Exteriörerna och interiörernas arkitektoniska gestaltning utgör en bärande del av byggnadernas kulturhistoriska värde.

Byggnad 43, magasinsbyggnaden från 1930-talet, föreslås byggas på och till med en ny anslutande byggnadskropp i väst. Gavlarna i norr och söder föreslås också byggas om och öppnas upp och en kontorsentré planeras i mittendelen av östra fasaden mot Hallvägen. Byggnaden förses med skyddsbestämmelser i detaljplanen, bl.a. förbud mot rivning.

Kulturförvaltningen har tidigare framfört att det är viktigt att byggnadens magasinskaraktär är fortsatt avläsbar. Föreslagna förändringar med glasade gavlar är drastiska men det bedöms att byggnadens karaktär som magasin fortsatt kommer att vara avläsbar som ett historiskt spår. Byggnaden bidrar till en blandad stadsdel där byggnader från olika tid vittnar om områdets långa och värdefulla livsmedelshistoria.



*Byggnad 43 efter föreslagna om- och tillbyggnader.  
Illustrationen är hämtad ur samrådshandlingarna.*

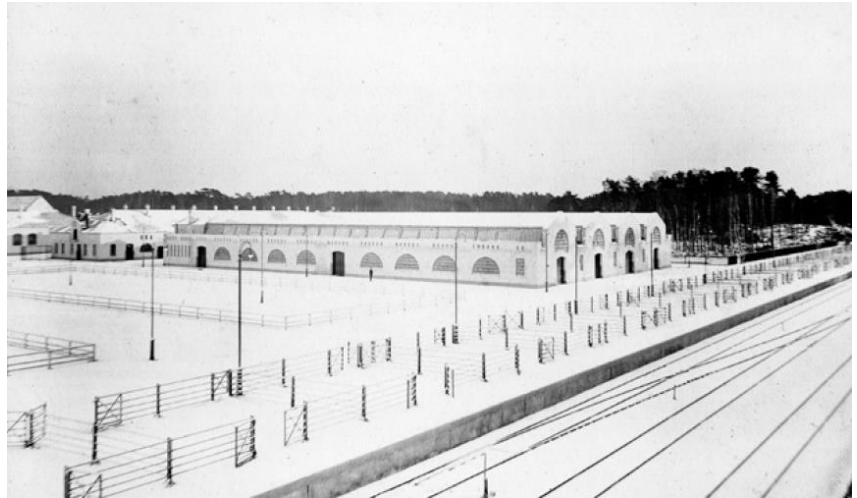
## Den yttre miljön

### *Spårnätet*

Området försörjdes utifrån genom järnvägen som angjorde området i nordväst, löpte söderut längs den med den utsprängda bergväggen i väst för att i söder fortsätta i en krökning.

Krökningen gav Slakthusområdet dess karaktäristiska hästskoformade avslutning. Djur kom huvudsakligen via järnvägen och flödade genom området från väster till öster.

Det har påtalats i samtliga yttranden, dnr 2010-20437, dnr 2017-02397, rörande kulturmiljön vikten av att ta fram och bevara den äldre järnvägsrälsen. Dessa synpunkter har inte beaktats. Kulturförvaltningen anser att man bör se över möjligheten att i delar frilägga fysiska lämningar av spårnätet. I den västra delen av planområdet i anslutning till lekparken, där bergskärningen



*Marknadshall för storboskap, byggnad 49, med järnvägsspåren och fällorna.*

lämnats fri från bebyggelse, borde man undersöka om järnvägsspåren ligger kvar. Platsen är signifikant då det var här djuren kom in med tågen och lastades av. Spåren skulle med fördel kunna tas fram och bli en spännande länk till historien och det historiska sambandet med marknadshallarna skulle stärkas.



*Strukturplan för Slakthusområdet med etapp 1 markerat med brun ram. I rött har anläggningens ursprungliga järnväg lagts till illustrationen, i blått anläggningens smalspåriga rälssystem och i rosa ursprungligt plank mot väster. I bilden till vänster är diagonalen markerad. Illustrationerna är bearbetade bilder ur Program för slakthusområdet, samrådshandling 2015-12-03.*



Kulturförvaltningen vidhåller att järnvägens hästskoformade sträckning i framtiden ska vara avläsbar i stadsrummet. Ur kulturhistorisk synpunkt skulle det vara bättre att utnyttja den ursprungliga krökningen i söder i en ny struktur istället för den tilltänkta diagonalen.

### *Fållan*

Fållan har historiskt sett haft karaktären av en öppen plats mellan marknadshallarna, byggnaderna 48 och 49. I planbeskrivningen föreslås den att omvandlas till en aktiv och social stadspark. I västra delen planeras aktivitetsytor för ungdomar, bergväggen ska lyftas fram med belysning. Det föreslås att parken ramas in med träd och metallkonstruktioner. Dess centrala del ska utformas för lek genom en öppen yta med konstgräs som kan omvandlas till en skridskobana på vintern.

Kulturförvaltningen ser att platsen har potential att tillföra området flera värden och ser det därför som ett tillfälle att pröva ytterligare en inriktning på parken som skulle bidra till att stärka platsens historiska identitet. Samtidigt skulle Slakthusområdet bli en självklar målpunkt som erbjuder en bredd av kulturaktiviteter.

Fållan skulle kunna aktiveras för barn och unga genom en verksamhet med inriktning mot djur t.ex. en parklek. Nya förskolor och skolor planeras i området och närområdet då behövs en mångfald aktiviteter i hela Slakthusområdet för att tillgodose olika intressen och behov. Det är en verksamhet som främjar barns utveckling och tillför kulturella och sociala värden till området. Det finns positiva exempel i Stockholmsområdet på den här typen av verksamheter som bedrivs av stadsdelsförvaltningen och privata aktörer, t.ex. Aspudsparken.

Föreslagna omarbetningar avseende utemiljön skulle stärka platsens historiska identitet samtidigt som Slakthusområdet blir en stadsdel för olika kulturverksamheter vilket sammantaget främjar en socialt hållbar stadsutveckling.

### **Ny bebyggelse**

Ny bebyggelse placeras längs Kylhusgatan i kvarter L och i hörnet av kvarter M mot Hallvägen. Kylhusgatan är en förhållandevis smal gata och där föreslås en bebyggelse om +69 och +75 m. För att Slakthusområdets historiska dimension även i framtiden ska vara tydlig anser kulturförvaltningen att ny bebyggelse borde lämna ett större respektavstånd till de blåklassade byggnaderna. Bedömningen är att den nya



bebyggelsen på ett markant sätt kommer att dominera över de befintliga, lägre slakthusbyggnaderna.

Framför byggnad 48 föreslås en ny byggnad vid västra gaveln. Kulturförvaltningen har ingen erinran mot byggnaden i sig men anser att den med fördel kan placeras något längre norrut så att den inte skymmer del av marknadshallen.

I gestaltningen av området ingår växtlighet som ett väsentligt uttryck på både den tillkommande bebyggelsen och de äldre kulturhistoriskt värdefulla byggnaderna. Kulturförvaltningen har ingen erinran mot växtlighet på den nya bebyggelsen, men anser att föreslagen växtlighet ska utgå på den äldre bebyggelsen då den är ett främmande inslag i den historiska miljön. Vildvinet som finns på stallbyggnad 41 har tillkommit under 1900-talets sista decennier och kan därför inte tas som referens för hur den äldre bebyggelsen ska gestaltas.

#### Planbestämmelser

Kulturförvaltningen bedömer att balansen mellan skydd för byggnadernas kulturhistoriska värden i förhållande till tillåtelse till förändringar för nya verksamhetskrav i stora drag är väl avvägd i planbestämmelserna men vill ändå framföra några synpunkter.

I tabellen där verkan på befintliga planer tas upp i planbeskrivningen anges (s. 95) att Q1 ska omfatta byggnaderna 41, 48 och 49 och ges lydelsen: *kultur och centrumverksamhet anpassat till byggnadens kulturhistoriska värden*. Detta är bra. Kulturförvaltningen noterar att Q1 på plankartan har en annan lydelse: *Centrum-, kontors- och/eller skoländamål anpassat till byggnadens kulturhistoriska värde*. Detta är inte i linje med de kulturambitioner detaljplanen bör ange. Kulturförvaltningen föreslår därför att plankartan uppdateras så att Q1 för de aktuella byggnaderna får lydelsen: *kultur- och centrumverksamhet anpassat till byggnadens kulturhistoriska värden*.

I vissa fall medges dock stora och för byggnaderna okänsligt utformade öppningar som rör muröppningar för nya entréer i byggnader 41, 48 och 49. Kulturförvaltningen rekommenderar att antalet möjliga håltagningar på fasaderna minskas, samt att illustrationen omarbetas.

Förvaltningen vill föreslå en bestämmelse som säkrar att den arkitektoniska utformningen med skeppen som visuellt åtskilda byggnadskroppar förblir avläsbara på byggnader 48 och 49.

Då marknadshallarnas ursprungliga öppna rumsvolymer har stora upplevelsevärden skulle kulturförvaltningen gärna se att en utformningsbestämmelse infördes för byggnad 49 som syftar till att återställa den fulla rumsvolymen i de två norra skeppen.

### Kulturliv och socialt värdeskapande

Kulturförvaltningen ser att det finns goda möjligheter att tillföra området viktiga värden genom till exempel kulturverksamheter och mötesplatser. Novus undersökning visade att kulturlivets utveckling i Slakthusområdet är bland det som uppfattas som viktigast när området utvecklas. Samma bedömningar gör många kulturaktörer i staden, när de nu vänder sitt intresse mot Slakthusområdet och de lokaler som kommer att skapas i området. Kulturförvaltningen anser därför att ambitionen att Slakthusområdet ska utvecklas till en mångfunktionell stadsmiljö med särskild potential för kulturverksamheter behöver komma till tydligare uttryck i den aktuella detaljplanen. På så sätt skapas en stadsdel som är kvällsaktiv och därmed mer trygg och attraktiv för såväl boende som besökare. Kulturverksamheter som har öppet på olika tider under veckans alla dagar kommer att vara en framgångsfaktor. Det är också viktigt att Slakthusområdet kan användas för både om- och nyetableringar av kulturverksamheter i staden, här är behoven stora. Kulturförvaltningen anser också att planbeskrivningen bör tydliggöra hur skolan och idrottshallarna ska utformas för en användning av kulturaktörer, civilsamhälle och invånarna i närområdet.

Området kommer att rymma många barn och unga och kulturförvaltningen saknar samlade beskrivningar av hur deras tillvaro utanför skoltid ska kunna fungera väl. Kultur i ögonhöjd är ett styrdokument som ger god vägledning i fråga om barns och ungas behov. Den integrerade barnkonsekvensanalys som utförts som en del av detaljplanen i etapp 1 anger att planens intentioner är att skapa kulturaktiviteter och evenemang i byggnader runt Fällan. Av samma dokument framgår också att *Det är viktigt att komma ihåg att även möjliggöra för gratis och billiga målpunkter inomhus, som barn och unga kan använda och besöka.* Kulturförvaltningen instämmer i dessa bedömningar och anser att de rekommendationer för det kommande som anges i analysen blir viktiga att följa upp. Ett av många skäl att skapa platser för kulturverksamhet både inne och ute är att området på så sätt får

möjlighet att ta del av sådana kulturverksamheter som staden finansierar, till exempel genom Kulanpremien eller kulturstödet.

### Övriga synpunkter

Kulturförvaltningen vill i ett tidigt skede framföra synpunkter på nästa detaljplaneetapp, Fällan 10 och Kylhuset 16. Planen är tänkt att samordnas tidsmässigt med den här detaljplanen. Den berör området väster om byggnad 48. Marknadshall 48 har mycket stora kulturhistoriska värden och betydelse för stadsmiljön liksom den framsprängda bergväggen är ett väsentligt uttryck för områdets ursprungliga slutenhet. Eventuell ny bebyggelse framför bergväggen i väster skulle innebära en negativ påverkan på de kulturhistoriska värdena.

### Samlad bedömning

Kulturförvaltningen ser positivt på att delområdets blåklassade byggnader bevaras och förses med skydd i detaljplanen liksom att huvuddragen i befintligt planmönster bevaras. Men kulturförvaltningen anser att den nya gatusträckningen Diagonalen bör utgå och att planförslaget bör ta fasta på den äldre grundstrukturen med hästskoformen. Hushöjderna på den nya bebyggelsens i nära anslutning till de blåklassade byggnaderna bör sänkas. Fysiska lämningar i form av järnvägsspår bör tas fram och bevaras där så är lämpligt och möjligt. Inriktningen på aktiviteten i Fällan bör omprövas.

Kulturförvaltningen anser att ambitionen att Slakthusområdet ska utvecklas till en mångfunktionell stadsmiljö med särskild potential för kulturverksamheter behöver komma till tydligare uttryck i det aktuella detaljplaneförslaget.

### Bilagor

Stadsbyggnadskontorets handlingar i ärendet finns [här](#)