

## Samrådsredogörelse Naturreservat för Hagsätraskogen

### Innehåll

<b>Inledning</b> .....	<b>1</b>
<b>Hur samrådet har bedrivits</b> .....	<b>2</b>
<b>Ämnesvisa synpunkter och kontorens ställningstaganden</b> .....	<b>2</b>
Allmänt om samrådet .....	2
Allmänt om förslaget .....	2
Syfte .....	3
Avgränsning .....	4
Föreskrifter .....	5
Reservatsbeslutets förenlighet med mål, planer, program och befintliga verksamheter .....	7
Angående underlag och utredningar .....	8
Skötselplan .....	8
Rekreation och friluftsliv .....	8
Ekodukt över stambanan .....	9
Övrigt .....	10
<b>Kontorens sammanvägda ställningstagande</b> .....	<b>10</b>
Föreslagna förändringar .....	11
<b>Inkomna synpunkter</b> .....	<b>11</b>
Statliga och regionala myndigheter och förbund .....	11
Sakägare .....	14
Grannkommuner .....	15
Kommunala nämnder, bolag och förvaltningar .....	16
Övriga remissinstanser .....	20
Övriga, ej sakägare .....	27

### Inledning

Denna samrådsredogörelse redovisar det samråd om förslag till beslut och skötselplan för bildande av Hagsätraskogens naturreservat som hölls under april-juni 2018 och de yttranden som har inkommit till Stockholms stad, samt exploateringskontorets, stads-

byggnadskontorets och miljöförvaltningens gemensamma ställningstaganden. Alla yttranden finns återgivna i avsnitt 5. Staden har i avsnitt 4 sammanfattat synpunkter gällande olika ämnen som t.ex. avgränsning, föreskrifter, skötselplan m.m.

### **Hur samrådet har bedrivits**

Samrådet för naturreservatet pågick under perioden 4 april - 4 juni 2018. Samrådsförslaget visades i Tekniska Nämndhuset, på Enskede-Årsta-Vantörs och Älvsjö stadsdelsförvaltningar, på Hagsätra bibliotek samt på stadens hemsida om naturreservatsbildningar, <http://www.stockholm.se/KulturFritid/Park-och-natur/Naturreservat-i-Stockholms-stad1/Naturreservatsbildning/Hagsatra/>.

Annons om samråd och samrådsmöte publicerades i lokaltidningen Mitt i den 7 april 2018. Öppet hus om förslaget hölls måndagen den 16 april i Ormkärrsskolan. Ca 45 personer närvarade.

Samrådet skickades ut till länsstyrelsen, fyra sakägare samt 17 olika remissinstanser och föreningar den 4 april 2018. Totalt har 38 yttranden inkommit, från sakägare, remissinstanser, föreningar och allmänheten.

### **Ämnesvisa synpunkter och kontorens ställningstaganden**

Nedan redovisas ämnesvis de synpunkter som inkom under samrådet. Kontorens kommentarer och ställningstagande redovisas i kursiv stil efter varje ämne.

#### **Allmänt om samrådet**

Huddinge kommun ser gärna att fastighetsägare i Huddinge kommun vars fastighet kommer att gränsa till naturreservatet får information om Stockholm stads intentioner.

#### **Kontorens ställningstagande**

*När naturreservatet har inrättats kommer bland annat boende i närområdet informeras.*

#### **Allmänt om förslaget**

De flesta remissinstanser och alla föreningar, till exempel Länsstyrelsen, Stockholms läns landsting, Enskede-Årsta-Vantörs stadsdelsnämnd, Rådet till skydd för Stockholms skönhet, Huddinge kommun, Tyresåns vattenvårdsförbund, Naturskyddsföreningen, Svenska Turistföreningen STF Stockholm Lokalavdelning och

Stockholms orienteringsförbund tillstyrker förslaget och ser positivt på att området får ett långsiktigt skydd.

Även flertalet boende i Hagsätra som yttrat sig ställer sig positiva till bildandet av ett naturreservat i Hagsätraskogen.

En person boende i Hagsätra motsätter sig förslaget, med hänvisning till områdets lämplighet för en tät och urban stadsutveckling, att användningen av skogen som rekreationsområde är begränsad och att lämpliga rekreationsområden finns på flera andra håll i söderort.

Naturskyddsföreningen hade gärna sett att namnet Östra Älvsjöskogens naturreservat eller Ormkärrskogens naturreservat använts. Stadsbyggnadsnämndens namnberedning föreslår namnet Hagsätraskogens naturreservat.

#### Kontorens ställningstagande

*Hagsätraskogen ligger relativt långt från kapacitetsstark kollektivtrafik och har en viktig funktion för den regionala och troligen även nationella biologiska mångfalden. För de boende i norra Hagsätra och sydöstra delen av Älvsjö är detta det enda större rekreationsområdet med skogskänsla inom rimligt avstånd (ca 1 km).*

*Stadsbyggnadsnämndens namnberednings förslag till namn (Hagsätraskogens naturreservat) bör användas.*

#### Syfte

Tyresåns vattenvårdsförbund påpekar att en reservatsbildning skulle bidra till att framtida belastning av närsalter och skadliga ämnen från bebyggda områden till Tyresån undviks och att dagvatten infiltreras och renas på ett naturligt sätt, vilket gärna får lyftas i syftet.

Stockholms orienteringsförbund önskar att det framgår i syftet att området inte bara är viktigt för rekreation, utan att även organiserad idrott och att idrott ska uppmuntras och vara tillåtet i naturreservatet.

#### Kontorens ställningstagande

*Områdets betydelse för minskad belastning till Magelungen och Tyresån läggs in i syftet.*

*Av syftet framgår att området ska skyddas för bland annat motion, vilket kan innefatta organiserad idrott i sådana former som inte i alltför hög grad inkräktar på områdets övriga värden. Organiserad*



*idrott som inte är anläggningsbunden är inte förbjuden i föreskrifterna. Mindre anläggningar för organiserad idrott kan få tillkomma efter tillstånd. Större anläggningar för organiserad idrott är inte förenliga med reservatets natur-, kultur- och friluftsvärden bland annat med anledning av reservatets förhållandevis begränsade storlek.*

### Avgränsning

Enskede-Årsta-Vantörs stadsdelsnämnd vill försäkra sig om att reservatsbildningen inte hindrar möjligheterna att vid behov utöka förskolegården för förskolan på Stjärnsundsgatan 12.

Naturskyddsföreningen, Svenska Turistföreningen STF Stockholm Lokalavdelning, Kräpplagruppen och många närboende anser att ytterligare delar av Hagsätraskogen bör inkluderas i reservatet, då dessa delar utgörs av värdefulla naturmiljöer som bidrar till en hög biologisk mångfald och som utgör viktiga delar i Stockholms gröna infrastruktur. Bland annat nämns vikten av koppling till Rågsveds naturreservat. Dessutom framhålls områdets viktiga funktion som rekreatjonsområde. Naturskyddsföreningen har skickat in ett eget förslag till avgränsning av naturreservatet.

En person boende i Hagsätra hävdar att det reservat som finns för förlängning av tunnelbanan från Hagsätra till Älvsjö bör bevaras och inte ingå i naturreservatet, med argumentet att den infrastruktur-satsningen är väldigt viktig både för närboende och för hela södra Stockholm.

### Kontorens ställningstagande

*En ca 2000 kvm plan yta intill förskolan på Stjärnsundsgatan 12 är undantagen från reservatsförslaget. Det bedömer kontoren är tillräckligt, med hänvisning till att det möjliggör en fördubbling av förskolegårdens yta.*

*I samrådsförslaget hade en rak gräns mestadels dragits relativt långt från Älvsjö industriområde, bland annat för att markbehov för eventuell ny infrastruktur mellan Hagsätra och Älvsjö samt konkreta möjligheter till att utvidga industriområdet söderut inte hunnit studeras. Gränsen hade samtidigt dragits så nära industriområdets södra ände att större infrastrukturutbyggnader ovan jord skulle försvårats. Området är starkt kuperat och någon utvidgning av industriområdet är därför inte realistisk. Däremot bör reservatsgränsen dras så att en framtida utbyggnad av regional infrastruktur helt eller delvis ovan jord inte försvåras. Därför föreslås att reservatsgränsen läggs 60 meter från industriområdet.*



*Reservatet bör kompletteras med området mellan Ormkärr och Huddinge-gränsen, för att säkra ett av de viktigare ekologiska sambanden mellan Rågsveds naturreservat och Hagsätraskogen. En mindre del av berget norr om Ormkärr, som har vackra och spännande lekmiljöer som är relativt lättillgängliga från bostadsområdet och samtidigt bedömts inte vara möjligt att bebygga, föreslås läggas in i reservatet.*

*För de områden inom Hagsätraskogen som i nuläget inte omfattas av reservatsförslaget gäller att framtida markanvändning prövas i en planprocess och kan införlivas i ett senare skede, om planprocessen leder till att ny bebyggelse eller infrastruktur inte är lämplig.*

### Föreskrifter

Länsstyrelsen i Stockholms län lämnar ett antal synpunkter på föreslagna föreskrifter:

A2 – Länsstyrelsen föreslår att kommunen inför ett generellt undantag för att kunna bekämpa invasiva arter, då andra arter än jätteloka kan behöva bekämpas i området.

Länsstyrelsen påpekar att det i B-föreskrifterna bör tydliggöras vilka åtgärder som avses genomföras med stöd av föreskrifterna. Exempel kan vara ängsbruk, slåtter, naturvårdsbränning, gallring, slyröjning, åtgärder för friluftslivet som spänger, stigar, hundrastgård etc.

B3 – Länsstyrelsen anser att de två sista raderna i föreskriften B3 bör placeras efter föreskrifterna under B, då de gäller samtliga B-föreskrifter.

C4 – Länsstyrelsen föreslår att föreskriften omformuleras för att göras tydligare.

Under avsnitt D, Undantag från föreskrifterna, påpekas att det i undantaget för reservatsskötsel bör preciseras närmare vilka åtgärder som åsyftas, med en hänvisning till B-föreskrifterna.

Av undantaget under D i förslag till beslut framgår att hundrastgård är undantaget från föreskrifterna, vilket dock inte framgår av B-föreskrifterna. Anläggande av hundrastgård i finns inte heller med i den bifogade skötselplanen.

Länsstyrelsen påminner också om att föreskrifter under C gäller omedelbart även om de överklagas och föreslår följande formulering: ”Enligt bestämmelserna i 7 kap. 30 § miljöbalken andra stycket gäller ordningsföreskrifterna under C omedelbart”.

Utöver en redogörelse för kulturmiljölagens bestämmelser önskar Länsstyrelsen informera om att vid åtgärder i närheten av fornlämningar ska kontakt tas med Enheten för kulturmiljö. Om en fornlämning påträffas vid eventuella byggnationer eller andra arbeten inom reservatet så ska arbetet i enlighet med 2 kap. 10 § i kulturmiljölagen omedelbart avbrytas och upptäckten anmälas till Länsstyrelsens kulturmiljöenhet.

Trafikverket anser att det bör förtydligas i föreskrifterna att reservatsgränserna inte får försvåra en framtida järnvägsplan för fler spår.

Stockholms läns landsting, tillväxt- och regionplaneförvaltningen, påpekar att ”utbyggnad av pendeltågsdepå” bör läggas till i andra stycket i undantagen för reservatsföreskrifter.

Stockholms orienteringsförbund framhåller att staden i sin roll som markägare ska underlätta icke-anläggningsbundet friluftsliv – däribland orientering – vilket bör framgå tydligare i stadens alla styrdokument, till exempel föreskrifter för naturreservat. Förbundet föreslår att föreskrifterna ska beskriva tydligt att reservatet ska utvecklas med folkhälsobringande åtgärder, till exempel anläggande av markerade löpspår, utegym eller likande anordningar.

#### Kontorens ställningstagande

*Föreskrifterna ses över och förtydligas i enlighet med länsstyrelsens synpunkter.*

*I texterna om avvägning mellan olika intressen förtydligas att staden bedömer att en eventuell framtida utbyggnad stambanan är ett synnerligt skäl, för vilket delar av reservatet kan upphävas.*

*Den planerade utbyggnaden av pendeltågsdepån kommer helt ske i befintliga tunnlar under reservatets nordvästra del. Kontoret bedömer att reservatsförslaget inte hindrar eller försvårar en sådan utbyggnad. Eventuella framtida utbyggnader, utöver den som planeras för närvarande, som inte kan ske utanför reservatet bedömer kontoret som ett synnerligt skäl, vilket möjliggör en ändring av gränsen för reservatet.*

*Föreskrifterna utgör en form av lagstiftning, och ska därmed reglera vad som inte är tillåtet i reservatet. Allt som inte är reglerat i föreskrifterna är tillåtet. Stadens ambition med utveckling av området framgår bland annat av syftet, hur syftet ska tryggas samt skötselplanen. I syftet och i texten om hur syftet ska tryggas nämns utomhusrekreation och motion.*

### Reservatsbeslutets förenlighet med mål, planer, program och befintliga verksamheter

Länsstyrelsen påpekar att beslutet torde bidra till det nationella miljömålet Ett rikt växt- och djurliv.

Med anledning av planerna på utbyggnad av stambana och depå samt utbyggnad av infrastruktur påpekar Länsstyrelsen att en justering av reservatet för att möta detta behov enligt 7 kap. 7 § miljöbalken kräver synnerliga skäl.

Trafikverket noterar att reservatsbildningen inte inkräktar på Trafikverkets fastighet och påpekar att en framtida utökning av stambanan inte får försvåras av reservatsbildningen.

Stockholm Vatten och Avfall påpekar att de har ett antal viktiga vattenledningar som korsar området och behöver ha fri tillgång till dessa för underhåll och ev. framtida förstärkning. De förtydligar i sitt yttrande vad de avser med att underhålla och förstärka. Vidare påpekar de att de två huvudvattensystem (HV800 och HV1200) som går genom aktuellt område handhar dricksvatten och att ett avbrott på något av dessa system påverkar ett stort antal invånare i aktuella kommuner. Det är därför viktigt att SVOA har direkt tillträde till området för att snabbt kunna åtgärda ett avbrott.

Tyresåns vattenvårdsförbund anser att förbundet bör omnämnas under rubriken förenlighet med mål, planer, program och befintliga verksamheter, då en ökad andel skyddad natur är ett av de mål som medlemmarna arbetar för.

### Kontorens ställningstagande

*Att reservatsbeslutet bidrar till uppfyllandet av det nationella miljömålet Ett rikt växt- och djurliv läggs in.*

*Att ett upphävande för t.ex. utbyggd stambana eller pendeltågsdepå kräver synnerliga skäl förtydligas.*

*Av de åtgärder som Stockholm Vatten och Avfall räknar upp bör endast drift och underhåll av befintliga va-system undantas från*



*föreskrifterna, d.v.s. såsom föreslogs i samrådet. Övriga åtgärder kan få genomföras efter tillstånd i enlighet med föreskrifterna, om det finns goda skäl för åtgärden. Genom tillståndsprövningen säkerställs att åtgärderna genomförs på ett sätt som orsakar minsta möjliga negativa påverkan på reservatets värden.*

### Angående underlag och utredningar

Stockholms stadsmuseum anser att skötselplanen på ett tillfredsställande sätt redogör för områdets kulturhistoriska värden och hur de ska värnas, men att det är nödvändigt att en kulturhistorisk inventering utförs inför inrättandet. Den senaste kulturhistoriska inventeringen som täckte in hela området utfördes 1981 och sedan dess har metoder för inventering liksom synen på fornlämningsbegreppet förändrats. Inventeringen ska redogöra både för fornlämningar och övriga kulturhistoriska lämningar liksom kulturlandskap och eventuella kulturväxter.

### Kontorens ställningstagande

*En kulturhistorisk inventering tas fram.*

### Skötselplan

Naturskyddsföreningen framhåller att det är mycket viktigt att alla ekar i områdets brynmiljöer frihuggs samt att fortsatt slåtter på ängen är helt nödvändigt.

Även föreningen Rädda Långsjöns grodor påpekar att just ängarna kräver extra omsorg för att landskapet ska hållas öppet på rätt sätt.

Vidare påpekar föreningen att den befintliga groddammen och andra småvatten i området är mycket viktiga för de starkt hotade groddjuren och uppmanar till samarbete med idrottsförvaltningens groddjursexperten samt engagerade.

Rädda Långsjöns grodor framhåller även att det löpande underhållet och renhållningen samt skötselplanerna är avgörande för upplevelsen av reservatet och föreslår en samordning mellan de båda naturreservaten Älvsjöskogen och Hagsätraskogen.

### Kontorens ställningstagande

*Skötselplanen ses över utifrån inkomna synpunkter.*

### Rekreation och friluftsliv

Enskede-Årsta-Vantörs stadsdelsnämnd bedömer att skogsmiljöer utan insyn riskerar att bli otrygga miljöer under vissa tider på

dygnet. Nämnden efterfrågar därför att särskild hänsyn tas i den kommande planeringen och driften av området.

Nämnden bedömer vidare att reservatsbildningen ökar barns rekreativsmöjligheter i närområdet och önskar att kommande planering och investeringar i reservatet ska ha ett tydligt barnperspektiv.

Nämnden framhåller även vikten av tillgänglighetsperspektivet i den fortsatta planeringen och driften av reservatet. Tillgänglighet är inte bara fysisk tillgänglighet till området i form av plana ytor, handikapparkering och enkelt avhjälpna hinder utan även behovet av tydlig och tillgänglighetsanpassad information.

Föreningen Rädda Långsjöns grodor poängterar vikten av att reservatets entréer görs så välkomnande som möjligt och påpekar att det idag ser skräpigt och oordnat ut vid entréerna. Föreningen påpekar vidare att den fina grusvägen som går genom delar av området måste behållas.

Kräpplaggruppen anser att för att naturreservatet skall bli så rofyllt som möjligt bör ett bullerplank byggas utmed Huddingevägen.

#### Kontorens ställningstagande

*Den inriktning på förvaltningen av reservatets som stadsdelsnämnden och Föreningen Rädda Långsjöns grodor önskar inryms i reservatsförslaget.*

*Bullerskydd utmed Huddingevägen utreds för närvarande av trafikkontoret.*

#### Ekodukt över stambanan

Stockholms läns landsting – tillväxt- och regionplaneförvaltningen, flera föreningar och närboende påtalar behovet av att skapa en förbindelse med Älvsjöskogens naturreservat genom att anlägga en ekodukt över eller under stambanan som i dagsläget utgör en stark barriär mellan de båda naturområdena. Det framhålls att denna åtgärd skulle gynna både djur och människor.

Kräpplaggruppen föreslår att en ekodukt anläggs i den norra delen av området och Naturskyddsföreningen och Stockholms orienteringsförbund bifogar varsin karta med förslag på lokalisering.

**Kontorens ställningstagande**

*Reservatsförslaget hindrar inte en kommande passage under eller över stambanan. Staden kommer fortsätta driva frågan gentemot Trafikverket och Trafikförvaltningen.*

**Övrigt**

Rådet till skydd för Stockholms skönhet önskar en principiell diskussion om hur stadens värdefulla grönmårk kan fredas och lyfter behovet av en form av skydd som ligger mellan den strånga naturreservatsformen och det lösa skyddet som parkmark i detaljplan ger.

Naturskyddsföreningen ifrågasätter att reservatsbildningen dragit ut på tiden och påpekar att det hade varit önskvårt med ett reservatsbeslut innan valet 2018.

Svenska Turistföreningen STF Stockholm Lokalavdelning framför förslag till staden att de personer som bildar naturreservat m.m. på stadsbyggnadskontoret flyttas över till miljöförvaltningen.

**Kontorens ställningstagande**

*Miljö- och hälsoskyddsnämnden och stadsbyggnadsnämnden har i budgeten för 2019 fått i uppdrag att utreda möjliga biotopskyddsområden i Stockholm. Biotopskyddsområden kan eventuellt vara en lämplig skyddsform för områden som inte har sådana värden att det bör avsättas som naturreservat.*

*Berörda nämnder har under mandatperioden prioriterat arbetet med naturreservat för de större områdena Årstaskogen och Rågsveds friområde.*

*Kommunfullmäktige har bedömt att naturreservatsbildning är en del av stadens planering av mark- och vattenanvändningen och därför pekat ut stadsbyggnadsnämnden som ansvarig för att ta fram förslag till naturreservat.*

**Kontorens sammanvägda ställningstagande**

Det finns ett stort stöd för att bilda naturreservat i Hagsåtraskogen, och det har också förts fram välgrundade argument för en viss utvidgning av reservatet jämfört med samrådsförslaget. I avvägning mellan behovet av nya bostäder och eventuella framtida behov av ny infrastruktur bör vissa delar av Hagsåtraskogen lämnas utanför reservatet.



### Föreslagna förändringar

Med anledning av de synpunkter som framförts under samrådet kommer följande frågor att studeras vidare:

- En kulturhistorisk inventering tas fram.

Kontoret föreslår att förslaget ändras så att

- Naturreservatsgränsen söder om Älvsjö industriområde justeras så att mer av de natur- och rekreationsvärden som finns i området kommer med i reservatet samtidigt som en möjlighet till eventuell framtida infrastrukturbyggnad säkras.
- Gränsen norr om Ormkärr justeras något för att ta med en svårbebyggd del av berget i reservatet.
- Det smala området mellan Huddinge gränsen och Ormkärr ner mot Rågsveds naturreservat tas med.
- Vissa förtydliganden i reservatsbeslutet görs.
- Skötselplanen kompletteras med utökningarna av reservatsområdet och ses över utifrån inkomna synpunkter.

Kontoren bedömer att ovanstående revideringar innebär en lämplig avvägning mellan olika intressen.

### Inkomna synpunkter

Nedan redovisas inkomna synpunkter, i några fall i något förkortad form. För yttrandena i sin helhet hänvisas till stadsbyggnadskontorets akt för ärendet, dnr 2018-01626. Akten finns tillgänglig på stadsbyggnadsexpeditionen i Tekniska Nämndhuset på Fleminggatan 4.

### Statliga och regionala myndigheter och förbund

#### Länsstyrelsen

Länsstyrelsen tillstyrker reservatsbildningen och ser positivt på att området får ett långsiktigt skydd.

Länsstyrelsen lämnar i övrigt följande synpunkter. Skötselplanen med dess beskrivning av skötselåtgärder har endast lästs extensivt.

#### Föreskrifter under A

**A2** – Av föreskriften framgår undantag för riktad användning av kemiska bekämpningsmedel för att kunna bekämpa jättejörnloka som är en invasiv art. Kommunen kan överväga att inte vara artspecifik i formulering av undantaget då det finns fler invasiva främmande arter som kan komma att utgöra problem och som då

behöver bekämpas. Kommunen kan välja att införa ett generellt undantag för att kunna bekämpa invasiva arter.

#### Föreskrifter under B

Det är viktigt att B-föreskrifterna utformas så att det blir tydligt vilka åtgärder som avses genomföras med stöd av föreskrifterna. B-föreskrifterna bör därför ange vilka åtgärderna är. Exempel kan vara ängsbruk, slätter, naturvårdsbränning, gallring, slyröjning, åtgärder för friluftslivet som spänger, stigar, hundrastgård etc. B-föreskrifterna bör således omfatta de aktuella förvaltningsåtgärderna (vid ev. behov hänvisa till karta). Skötselplanen utvecklar och beskriver de aktuella åtgärderna.

**B3.** De två sista raderna i föreskriften torde vara en information eller upplysning som omfattar alla föreskrifterna under B och bör därför placeras efter föreskrifterna under B.

#### Föreskrifter under C

Föreskrift C4 som rör eldning och medhavd grill kan förtydligas genom att den omformuleras.

#### D Undantag från föreskrifterna

Undantaget för reservatsskötseln bör precisera närmre vilka skötselåtgärder som är aktuella och kan med fördel hänvisa till B-föreskrifterna, där planerade åtgärder räknas upp. Av undantaget under D i förslag till beslut framgår att hundrastgård är undantaget från föreskrifterna. Av B-föreskrifterna framgår dock inte att markägare eller innehavare av särskild rätt ska tåla att det uppförs anläggningar för till exempel friluftslivsändamål såsom hundrastgård etc (se även ovan). Vidare omnämns inte anläggande av hundrastgård i den bifogade skötselplanen.

Undantaget från föreskrifterna för en framtida spårutbyggnad är tydligt och framgår tydligt av beslutet.

#### Ikraftträdande

Av kommunens förslag framgår att föreskrifterna träder i kraft tre veckor efter den dag då naturreservatsbeslutet publiceras på kommunens webbplats. Observera dock att föreskrifter under C gäller omedelbart även om de överklagas vilket bör framgå av beslutet. Förslag på formulering ”Enligt bestämmelserna i 7 kap. 30 § miljöbalken andra stycket gäller ordningsföreskrifterna under C omedelbart”.

#### Angående kulturmiljöer

Inom naturreservatet finns registrerade fornlämningar vilket framgår av beslut och skötselplan. Likaså redovisas kulturmiljölagens

bestämmelser. Länsstyrelsen önskar informera om att vid åtgärder i närheten av fornlämningar ska kontakt tas med Enheten för kulturmiljö. Om en fornlämning påträffas vid eventuella byggnationer eller andra arbeten inom reservatet så ska arbetet i enlighet med 2 kap. 10 § i kulturmiljölagen omedelbart avbrytas. Den som leder arbetet ska omedelbart anmäla förhållandet hos Länsstyrelsens kulturmiljöenhet.

#### Nationella miljömål

Beslutet torde även bidra till det nationella miljömålet Ett rikt växt- och djurliv.

**Utbyggnad av stambana och depå samt utbyggnad av infrastruktur**  
Av förslaget framgår att det finns tankar om utbyggnad av stambana och depå samt utbyggnad av infrastruktur, tunnelbana, som kan komma att beröra reservatet och att en justering av reservatet då kan bli aktuell. Länsstyrelsen vill erinra om att om justeringen innebär ett upphävande av del av reservatet enligt 7 kap. 7 § miljöbalken krävs det synnerliga skäl.

#### Information

Länsstyrelsen behöver få del av flera uppgifter från kommunen efter att beslut om bildande av naturreservatet är fattat. Det är därför viktigt att kommunen snarast efter beslutet sänder över material för bland annat registrering av beslutet i Naturvårdsregistret, se vidare bilagd information.

#### **Stockholms läns landsting**

Landstinget noterar att Stockholms stad, i den antagna översiktsplanen från 2018, pekar ut Hagsätra-Rågsved som ett av fyra fokusområden, dit stadens investeringar och planeringsresurser ska riktas. Det syftar till att få igång mer omfattande bostadsbyggande och stadsutveckling. Att området för reservatsbildning föreslås är i linje med översiktsplanens stadsutvecklingskarta.

Enligt plankartan, i det nu godkända (TRN 22/2, § 26) förslaget till regional utvecklingsplan för Stockholmsregionen 2050 (RUFSS 2050), ligger reservatsområdet inom det som klassas som primärt bebyggelseområde. Ett sådant bebyggelseområde betyder att det har god regional tillgänglighet vilket motiverar en högre bebyggelseintensitet. Med hänvisning till förhållningssätten i RUFSS 2050, framhåller landstinget att det i dessa områden är angeläget att utveckla och säkerställa centrala funktioner i den lokala grönstrukturen för människors hälsa och upplevelser, samt för den biologiska mångfalden.



Med stöd av detta anser landstinget att det är positivt att säkra detta område för närrecreation och god tillgång till tätortsnära natur av god kvalitet, genom att fastställa gränser för markanvändningen. Då ambitionen är ett omfattande bostadsbyggande i detta fokusområde ser landstinget att det kommer att gagna många boende samt besökare till området.

Området är även en viktig del av Stockholms gröna infrastruktur men landstinget konstaterar att stambanan utgör en kraftig barriär för såväl människor som växter och djur. Det är angeläget att koppla ihop det föreslagna reservatsområdet med det befintliga naturreservatet Älvsjöskogen. Landstinget deltar således gärna i de vidare diskussionerna, gällande en koppling över eller under järnvägen, som föreslås ske senast i samband med framtida utbyggnad av spårområdet.

Landstingets trafikförvaltning tycker att skrivningarna generellt är bra och har, utöver ovan, följande synpunkter:

Gränsen för naturreservatet i figur 1, är otydlig men landstinget förutsätter att den följer fastighetsgränsen till Älvsjö 1:1, så att den närstående planerade förlängningen av utdragspår i söder inte omöjliggörs.

I texten under rubriken ”D. Undantag för reservatsföreskrifter”, andra stycket, anges att föreskrifterna inte utgör hinder för stambanans framtida spårutbyggnad och inte heller för anläggandet av en ekodukt, eller en gång- och cykelbro över stambanan eller för en passage under järnvägen. Uppräkningen bör kompletteras med ”utbyggnad av pendeltågsdepå”, i enlighet med vad som beskrivs under rubriken ”Utbyggnad av stambanan och depå”.

### **Skogsstyrelsen**

Skogsstyrelsen har inget att erinra.

### **Sakägare**

#### **Trafikverket**

Trafikverket svarar primärt utifrån sitt uppdrag som ägare och verksamhetsutövare för Västra stambanan, vilken är ett riksintresse för kommunikationer.

Trafikverket noterar att reservatsbildningen inte inkräktar på Trafikverkets fastighet. Som nämns i handlingen kan stambanan i en framtid komma att utökas med fler spår i samma sträckning som

idag. Om och när så sker, får denna reservatsbildning på intet sätt försvåra utbyggnaden. Det bör förtydligas i föreskrifterna att reservatgränserna inte får försvåra en framtida järnvägsplan för fler spår.

Det skulle vara en fördel om cirka 30 meter intill spårområdet hölls utanför planerat naturreservat. På så vis säkerställs Trafikverkets möjligheter att utveckla riksintresset Västra Stambanan.

### **Stockholms läns landsting, trafikförvaltningen**

Se trafikförvaltningens synpunkter sist i landstingets yttrande under ”Statliga och regionala myndigheter”.

### **Grannkommuner**

#### **Huddinge kommun**

Kommunstyrelsens samhällsbyggnadsutskott beslutade den 12 juni att överlämna kommunstyrelsens förvaltnings tjänsteutlåtande som svar på remissen.

#### *Kommunstyrelsens förvaltnings tjänsteutlåtande:*

#### **Sammanfattning**

Kommunstyrelsens förvaltning är positiv till att Stockholms stad avser att göra Hagsätraskogen till ett naturreservat. Förvaltningen instämmer med Stockholm stad i att förtätning och en växande befolkning både i Stockholm och Huddinge ökar behovet av tätortsnära natur för rekreation och för bevarad biologisk mångfald. Även för Huddingebor, främst de som bor utmed den södra delen av naturreservaten som angränsar till Huddinge kommun, har området betydelse på olika sätt.

Skötselplanen visar att två entréer till reservatet planeras på gränsen till Huddinge. Det ser förvaltningen positivt på. Entréerna är belägna där de huvudsakliga promenadstråken går in i området idag.

Förvaltningen ser gärna att fastighetsägare i Huddinge kommun vars fastighet kommer att gränsa till naturreservatet får information om Stockholm stads intentioner.

#### **Förvaltningens synpunkter**

Kommunstyrelsens förvaltning är positiv till att Stockholms stad avser att göra Hagsätraskogen till ett naturreservat. Förvaltningen instämmer med Stockholm stad i att förtätning och en växande befolkning både i Stockholm och Huddinge ökar behovet av tätortsnära natur för rekreation och för bevarad biologisk mångfald. Även

för Huddingebor, främst de som bor utmed den södra delen av naturreservaten som angränsar till Huddinge kommun, har området betydelse på olika sätt.

Huddinge kommun har genom ett aktivt arbete med naturvård och friluftsliv säkerställt att merparten av Hanvedenkilens områden i Huddinge har skyddats som naturreservat. Den del av Hanvedenkilen som återstår, har pekats ut av både Länsstyrelsen och Huddinge kommun för att skyddas som naturreservat framöver.

Kommungränsen mellan Stockholm och Huddinge sammanfaller med reservatsgränsen i södra delen av reservatet. Angränsande till denna ligger på Huddingesidan ett tiotal villatomter och lite naturmark. Skötselplanen visar att två entréer till reservatet planeras på gränsen till Huddinge. Det ser förvaltningen positivt på. Entréerna är belägna där de huvudsakliga promenadstråken går in i området idag.

Förvaltningen ser gärna att fastighetsägare i Huddinge kommun vars fastighet kommer att gränsa till naturreservatet får information om Stockholm stads intentioner.

## Kommunala nämnder, bolag och förvaltningar

### **Enskede-Årsta-Vantörs stadsdelsnämnd**

Enskede-Årsta-Vantörs stadsdelsnämnd godkände den 24 maj 2018 stadsdelsförvaltningens tjänsteutlåtande som svar till stadsbyggnadskontoret på samrådet om naturreservat i Hagsåtraskogen.

#### *Stadsdelsförvaltningens tjänsteutlåtande:*

##### Förvaltningens synpunkter och förslag

Förvaltningen är positiv till att ett naturreservat inrättas för Hagsåtraskogen. Förvaltningen har för avsikt att inom ramen för reservatsföreskrifterna utveckla området till ett attraktivt strövområde med rikt naturliv, tillgängligt för alla. Som ett första steg i det arbetet avser förvaltningen tillsätta en naturreservatsgrupp med representanter från förvaltningen, politiken, föreningslivet och allmänheten i syfte att tillsammans arbeta fram åtgärdsförslag för stadsdelens samtliga naturreservat.

Förvaltningen anser att naturreservatet får en bra avgränsning men vill försäkra sig om att reservatsbildningen inte hindrar möjligheterna att vid behov utöka förskolegården för förskolan på Stjärnsundsgatan 12. Förvaltningen bedömer också att det finns ett behov att



utreda konsekvenserna av en topografiändring och hur en sådan kan ändra förutsättningarna i reservatet. Det kan finnas ett värde att säkra dessa redan från början om de är viktiga för hela reservatet. Detta är en fråga för kommande planarbete men kanske bör utredas för detta arbete.

#### Jämställdhetsanalys

Förvaltningen bedömer att skogsmiljöer utan insyn riskerar att bli otrygga miljöer under vissa tider på dygnet. Förvaltningen efterfrågar därför att särskild hänsyn tas i den kommande planeringen och driften av området.

#### Barnkonsekvensanalys

Förvaltningen bedömer att reservatsbildningen ökar barns rekreativsmöjligheter i närområdet. Förvaltningen vill dock skicka med att den kommande planeringen och genomförandet av investeringar i reservatet ska ha ett tydligt barnperspektiv.

#### Tillgänglighet

Förvaltningen vill poängtera vikten av tillgänglighetsperspektivet i den fortsatta planeringen och driften av reservatet. Tillgänglighet är inte bara fysisk tillgänglighet till området i form av plana ytor, handikapparkering och enkelt avhjälpna hinder utan även behovet av tydlig och tillgänglighetsanpassad information.

### **Stockholms stadsmuseum**

#### Stadsmuseets synpunkter i sammanfattning

Stadsmuseet tillstyrker förslag till beslut för Hagsätraskogens naturreservat men anser det nödvändigt att en ny kulturhistorisk inventering genomförs av området, se nedan.

#### Kulturhistoriska värden

Den senaste inventeringen av kulturhistoriska lämningar i det aktuella området genomfördes under 1980-talet. Påträffade och registrerade lämningar besiktigades 2015 då deras beskrivningar uppdaterades i Riksantikvarieämbetets fornminnesregister.

Platsen för det tilltänkta reservatet utgör ett värdefullt kulturlandskap och uppvisar en mycket lång kulturhistorisk kontinuitet. Lämningar påvisar att människor har bott och verkat i området redan under förhistorisk tid, troligen sedan bronsålder. Två stensättningar (RAÄ Brännkyrka 133:1, RAÄ Brännkyrka 242:1), varav den senaste eventuellt är en grav, återfinns i området.

Ormkärrstorp, ett tidigare torp under Älvsjö säteri, etablerades senast under tidigt 1600-tal och bedrev jordbruk och slätter i delar av planerat reservatsområde. Jordbruksmarkerna var förlagda i nuvarande dalgång och vattendraget Ormkärrens bäcken och i anslutande områden fanns slätterängen. I områdets centrala delar bedrevs jordbruk ända fram till 1950-talet. Idag är de äldre jordbruksmarkerna framträdande genom öppna ängsartade gräsmarker, kantade av ädelövträd med äldre ekar. Ekarna som brynträd, liksom delar av områdets fältskikt, utgör värdefulla och karakteristiska indikatorer för ett historiskt ängsbruk. Av torpbebyggelsen finns idag lämningar kvar i form av husgrund, spisröse och jordkällare, registrerade i fornminnesregistret som fornlämning; RAÄ Brännkyrka 187:1, lägenhetsbebyggelse. Ormkärrstorps äldre verksamhet i området har i hög grad skapat det agrara kulturlandskap vi ser idag utmed dalgången. Torpet har även gett namn till den del av Hagsätra som är beläget väster om Huddingevägen och kallas Ormkärr.

#### Stadsmuseets synpunkter

Stadsmuseet anser att det är positivt att stora sammanhängande obebyggda marker reserveras som naturmark i stadens närhet och tillstyrker därför ett beslut om inrättande av Hagsätraskogens naturreservat men anser det nödvändigt att en kulturhistorisk inventering utförs inför inrättandet.

Den senaste kulturhistoriska inventeringen som täckte in hela området utfördes 1981 och det är nödvändigt att en ny kulturhistorisk inventering görs innan reservatets gränser, föreskrifter och skötselplan fastställs. Metoder för inventering liksom synen på fornlämningsbegreppet har förändrats sedan 1981. Inventeringen ska vidare redogöra både för fornlämningar och övriga kulturhistoriska lämningar liksom kulturlandskap och eventuella kulturväxter. Det är oklart om 2015 års besiktning avsåg hela området men det tycks som att endast de tidigare registrerade lämningarna besiktigades.

I övrigt redogör skötselplanen på ett tillfredsställande sätt för områdets kulturhistoriska värden och hur de ska värnas.

#### **Rådet till skydd för Stockholms skönhet**

När staden växer är det extra viktigt att värna den gröna infrastrukturen. Skönhetsrådet är därför mycket positivt till förslaget om Hagsätraskogens naturreservat.

Rådet önskar vidare en principiell diskussion om hur stadens värdefulla grönmärkan kan fredas, kanske behövs en form av skydd som ligger mellan den stränga naturreservatsformen och det lösa skyddet

som parkmark i detaljplan ger. Även om en sådan mellanform skulle kräva ny lagstiftning är det enligt rådet en fråga som staden bör diskutera inom ramen för implementeringen av den nya översiktsplanen.

Skönhetsrådet tillstyrker förslaget om reservatsbildning.

### **Idrottsförvaltningen Stockholms stad**

Förvaltningen har tagit del av förslaget gällande Hagsätraskogens naturreservat och anser bland annat att nuvarande upplevelsevärden som promenader, löpning och annan motion har stora möjligheter att utvecklas och stämmer väl överens med stadens målsättning att få fler stockholmare i fysisk aktivitet.

Idrottsförvaltningen har i övrigt inget att erinra mot föreliggande förslag.

### **Stockholm Vatten och Avfall AB**

Med anledning av Er skrivelse till Stockholm Vatten och Avfall AB den 6 april 2018 med begäran om yttrande i rubricerat ärende meddelas härmed att från va-teknisk synpunkt följande kan anföras.

Stockholm Vatten och Avfall (SVOA) har ett antal viktiga vattenledningar som korsar området, se bilaga, ligger i rödmarkerat område. SVOA behöver ha fri tillgång till dessa för underhåll och ev framtida förstärkning.

Med att underhålla och förstärka avses:

- Drift och underhåll av befintliga va-system
- Omläggning eller renovering av befintliga va-system
- Behov av ökad kapacitet. Således behov av mer utrymme pga av framtida behov av att öka dimensionen på befintliga va-system eller byggande av ny parallella va-system
- Möjlighet att anlägga helt nya va-system inom aktuellt område för att klara VA-försörjningen till framtida exploateringar och förtätningar
- Möjlighet att utöka befintliga eller anlägga nya dagvattenanläggningar för att klara de nya kraven enligt vattendirektivet och Weser-domen
- Möjlighet att utöka ledningsrättsområden och tillfartsvägar till va-system för att snabbt kunna åtgärda dessa vid akuta driftstörningar

De två huvudvattensystem (HV800 och HV1200) som går igenom aktuellt område handhar dricksvatten.



Ett avbrott på något av huvudVA-systemen innebär en påverkan på ett mycket stort antal invånare i aktuella kommuner. Det innebär att SVOA måste ha tillträde till området som möjliggör en snabb insats vid akut driftstörning på något av va-systemen.

### **Stadsbyggnadsnämndens namnberedning**

Namnberedningen föreslår att Hagsätraskogens naturreservat fastställs som namn på naturreservatet.

### Övriga remissinstanser

#### **Stockholms naturskyddsförening**

##### Sammanfattning:

- Kommunens reservatsförslag är lämnar ekologiskt värdefull utanför, vilket vi ser negativt på
- Naturreservatsgränsen bör gå ändå bort till Huddingevägen för att säkra den ekologiska infrastrukturen i öst-västlig riktning
- Det oerhört viktigt att även Älvsjöskogens östra del inrättas som naturreservat, "Hagsätraskogen" för både natur-, kultur- och rekreationsvärden
- Vi förordar ett eget förslag med gränsdragningar på Hagsätraskogens naturreservat

##### Förslaget har stort stöd av Naturskyddsföreningen

Vi välkomnar verkligen ett naturreservat öster om järnvägen. I länsstyrelsens program Aldrig långt till naturen (2003:20) åtog sig Stockholms stad att skydda Älvsjöskogen på båda sidorna av järnvägen. Ett naturreservat öster om järnvägen vid Hagsätra har dock varit påtänkt länge av Stockholms stad, åtminstone sedan 1990-talet.

Att nuvarande röd-grön-rosa dragit ut så på tiden med att komma fram med ett samrådsförslag för Hagsätraskogens naturreservat har vi dock svårt att förstå. Givetvis hade det varit bra om beslut om Hagsätraskogens naturreservat kunde ha tagits i kommunfullmäktige innan valet i september 2018. Det är konsulter på WSP som gör mycket av skrivjobbet och väldigt mycket fakta fanns sedan tidigare i och med att både beslut och skötselplan om Hagsätraskogen (Östra Älvsjöskogen som det kallades då) togs fram på 1990-talet. Nu är det väldigt svårt att veta vad som händer med reservatsförslaget efter valet.

### Namnet Hagsätraskogens naturreservat

Vi hade gärna sett att namnet Östra Älvsjöskogens naturreservat eller Ormkärrskogens naturreservat använts, men vad området kallas är inte så viktigt.

### Skötsel

Det är mycket viktigt att alla ekar i områdets brynmiljöer frihuggs. Fortsatt slätter på ängen är helt nödvändigt.

### Ekodukt

Vi efterfrågar en ekodukt över järnvägen, utritat placering med grön pil på sidan 3.

### Förslagets utelämnning av yta närmast Älvsjö industriområde

Föreningen ifrågasätter starkt att en yta vid Älvsjö industriområde lämnas utanför naturreservatet. Skälen till det är följande:

- Platsen är direkt olämplig för bostäder med ett bullrigt och trist industriområde intill
- Platsen ligger mycket högre än Älvsjö industriområde nedanför och den bergiga terrängen gör det svårt och dyrt att bygga här oavsett vad som byggs
- Det verkar väldigt osannolikt att Älvsjö industriområde skulle behöva utökas
- Ytan utgörs av ett ekologiskt särskilt betydelsefullt område och har höga natur- och rekreationsvärden

### Förslagets utelämnning av yta närmast Huddingevägen

Föreningen ifrågasätter även att mark vid Huddingevägen lämnas utanför naturreservatet men inser att denna yta delvis kan lämpa sig för bostäder. Platsen är dock väldigt bullerutsatt och att uppföra bostäder här kolliderar förmodligen med miljömålet God bebyggd miljö.

### Starka skäl motiverar att naturreservatsgränsen dras ända till Huddingevägen

I förslag till beslut för Hagsätraskogens naturreservat, sidan 6, står att: *”parkstråk som omger Älvsjöskogen och Hagsätraskogen utgör spridningszoner mot bland annat Solbergaskogen, Långsjöområdet, Rågsveds friområde och Magelungen. Kontakten mellan dessa naturområden är viktig för spridningen av växter och djur, men även för att människor ska ha möjlighet röra sig längre sträckor i en grön omgivning”*. Kommunen själv argumenterar här starkt för att utvidga Hagsätraskogens naturreservat ändå till Huddingevägen, men ändå har kommunen inte tagit initiativ till att föreslå en sådan lösning.



Det finns all anledning att stärka den gröna infrastrukturen i Söderort genom att även lägga strategiskt parkstråk/viktiga utlöpare av skogar i naturreservat. Den smala korridoren ut till Huddingevägen riskerar nu att byggas bort och därmed i stort sett klippa av spridningskorridoren för växter och djur mellan Älvsjöskogens naturreservat och Rågsveds naturreservat. I Stockholms Naturskyddsförenings förslag på naturreservatsgräns är den smala korridoren inkluderad i naturreservatet.

Karta med Stockholms Naturskyddsförenings naturreservatsförslag Nedan återfinns vårt förslag på naturreservat. Vårt naturreservat tillmötesgår Stockholms miljöprogram i högre grad samt beaktar miljöbalken i högre grad, särskilt kapitel 3 om hushållning av mark och vatten. Vårt förslag skyddar mer gammal barrskog, mer värdefull ekskog och skyddar mer av den gröna infrastrukturen.



Vårt förslag till Hagsåtraskogens naturreservat. Ritat av Anders Tranberg. Kartkälla: Eniro.se



### **Tyresåns vattenvårdsförbund**

Stockholm stad är genom bolaget Stockholm Vatten och Avfall en av flera kommunala medlemmar i Tyresåns vattenvårdsförbund. Hagsätraskogens naturreservat ligger helt inom Tyresåns *naturliga* avrinningsområde, men väsentliga arealer mellan Hagsätra och Hägerstensåsen har byggts bort och dagvatten därifrån leds idag bort till andra recipienter. Knappt 4 ha av naturreservatets södra del ligger inom Tyresåns *tekniska* avrinningsområde som rinner till Kräppladiket och vidare till Magelungen.

I det område som de facto berör Tyresån finns inga kända limniska värden eller ledningsnät av betydelse för vattnets kvalitet. Däremot är det mycket positivt att grönytor inom Tyresån bevaras så att framtida belastning av närsalter och skadliga ämnen från bebyggda områden undviks och att dagvatten infiltreras och renas på ett naturligt sätt. Detta får gärna lyftas i underlaget fram vad gäller naturreservatets funktion och syfte.

Vad gäller beslutets förenlighet med mål, planer, program och befintliga verksamheter bör Tyresåns vattenvårdsförbund nämnas då ökad andel skyddad natur är ett av de mål som medlemmarna årligen följer upp och arbetar för.

Förbundet är positivt till att Stockholm stad inrättar reservatet.

### **Kräpplagruppen**

Kräpplagruppen är mycket positiv till att det inrättas ett naturreservat i Hagsätraskogen, särskilt med tanke på de gröna samband mellan Västra Älvsjöskogen och Hagsätraskogen (tidigare Östra Älvsjöskogen) samt med Rågsveds friområde.

Vi anser att hela skogen bör ingå i reservatet. Särskilt viktigt är att det område som ligger norr om radhusen vid Esplundagränd och väster om Huddingevägen ingår i reservatet. Det området är mycket kuperat och tillhör ett av de unikaste områdena i skogen. Dalarna mellan höjderna är tysta trots bruset från Huddingevägen och där finns gott om gamla träd. Hela området är vackert och nås lätt från Hagsätra och Ormkärr.

I förslaget till beslut för Hagsätraskogens naturreservat sid 6 längst ner står det att kontakten mellan naturområdena är viktig för spridning av växter och djur, men även för att människor skall ha möjlighet att röra sig längre sträckor i en grön omgivning. Trots detta så slutar gränsen för naturreservatsförslaget vid Segerminnevägen (Huddingesidan) istället för att fortsätta ner till Huddingevägen. Vi anser att det är av högsta vikt att gränsen går vid Huddingevägen för

att knyta an till reservatsgränsen för Rågsveds friområde på andra sidan Huddingevägen. Vi är medvetna om att grönstråket bakom de nya husen utmed Gällerstagränd bara är några meter brett, men därför är det desto viktigare att skydda detta gröna samband.

För att naturreservatet skall bli så rofyllt som det är möjligt trots en gräns utmed Huddingevägen bör ett bullerplank byggas utmed vägen. Det skulle göra det trevligare att vistas på ängarna.

För att underlätta för djur och människor att förflytta sig mellan Västra Älvsjöskogen och Hagsätraskogen bör en ekodukt över järnvägen ingå i planerna. Den kan byggas i norra delen av reservatsförslaget.

### **Svenska Turistföreningen STF Stockholm Lokalavdelning**

Hagsätraskogen naturreservat – Avgränsningen behöver vidgas! STF Stockholm Lokalavdelning lämnar följande synpunkter på förslag till Hagsätraskogens naturreservat. Ert diarienummer 2018-01626.

Att området, som ibland kallas Östra Älvsjöskogen, kan få ett långsiktigt hållbart skydd genom ett naturreservat är mycket efterlängtat. Förutom fina naturvärden så används området mycket för rekreation och friluftsliv.

Till stöd för reservatet finns bl.a. det nuvarande politiska valprogrammet med sex nya naturreservat. Dessutom har Stockholm stad ett åtagande från 2003 att bilda flera naturreservat i det pågående handlingsprogrammet för skydd av tätortsnära natur, *Aldrig långt till naturen*. Se Länsstyrelsens program 2003:20.

Avgränsningen för reservatet är dock på två ställen alltför snävt tilltaget. **Att utesluta en stor del av den fina skogshöjden vid kvarteret halmstacken och en stor del av skogen vid industri-kvarteret Varubilen-Fabrikören är uppseendeväckande.** Förslaget har här tagit alltför mycket hänsyn till ev framtida exploateringsintressen.

**Ett nytt förslag önskas där naturreservatet även omfattar de två skogsområdena!**

STF Stockholm Lokalavdelning framför här förslag till Staden att de personer som bildar naturreservat m.m. på Stadsbyggnadskontoret flyttas över till miljökontoret. Detta så de står mer fria från påtryckningar.



### **Stockholms orienteringsförbund**

Stockholms Orienteringsförbund lämnar följande synpunkter över förslaget till inrättande av Naturreservat Hagsätraskogen. Ert diarienummer 2018-01626

Mycket bra att Hagsätraskogen får ett långsiktigt hållbart skydd genom naturreservatsbildning. Inte minst för att staden ska uppnå målen för biologisk mångfald, stadens friluftstrategi, men även de idrottspolitiska målen. Inrättandet av Hagsätraskogens Naturreservat ligger väl i linje med Stockholm stads åtagande från 2003, att bilda flera naturreservat för skydd av tätortsnära natur, *Aldrig långt till naturen*. Se Länsstyrelsens program 2003:20.

Förutom de naturvärden som lyfts fram, används Hagsätraskogen och angränsande Älvsjöskogen mycket för rekreation, idrott och rörligt friluftsliv, till exempel orienteringsidrott. En brist i sammanhanget är att järnvägen, som går genom området, bildar en ogenomtränglig barriär för både djur och människor. Historiskt har det funnits passager över spårområdet, som på så vis gjorde att bostadsområdena och naturområdena mellan Långsjön, Örby och Hagsätra/Rågsved hängde ihop på ett bättre sätt. Idag saknas passager mellan Älvsjöskogen och Hagsätraskogen på en sträcka på över 3 km och de passager som finns ligger i tätbebyggt område eller där trafikerade vägar går. Detta är givetvis till men för både djur och människor.

Bristen på idrottsanläggningar och idrottsytor är skriande i Stockholm. Områden för orienteringsidrott minskar kontinuerligt i stockholmsdistriktet. Stockholm stad är i det fallet "värst i klassen". Inte minst försäljningen av stadens lantegendomar och skogar som skett i accelererad fart under 2000-talet har inverkat negativt på orienteringssporten i Stockholm. Därför är det utifrån orienteringssportens synvinkel viktigt att de kvarvarande naturområdena i Stockholms närhet skyddas, men även tillgängliggörs för t ex orienteringsidrott och annat rörligt friluftsliv.

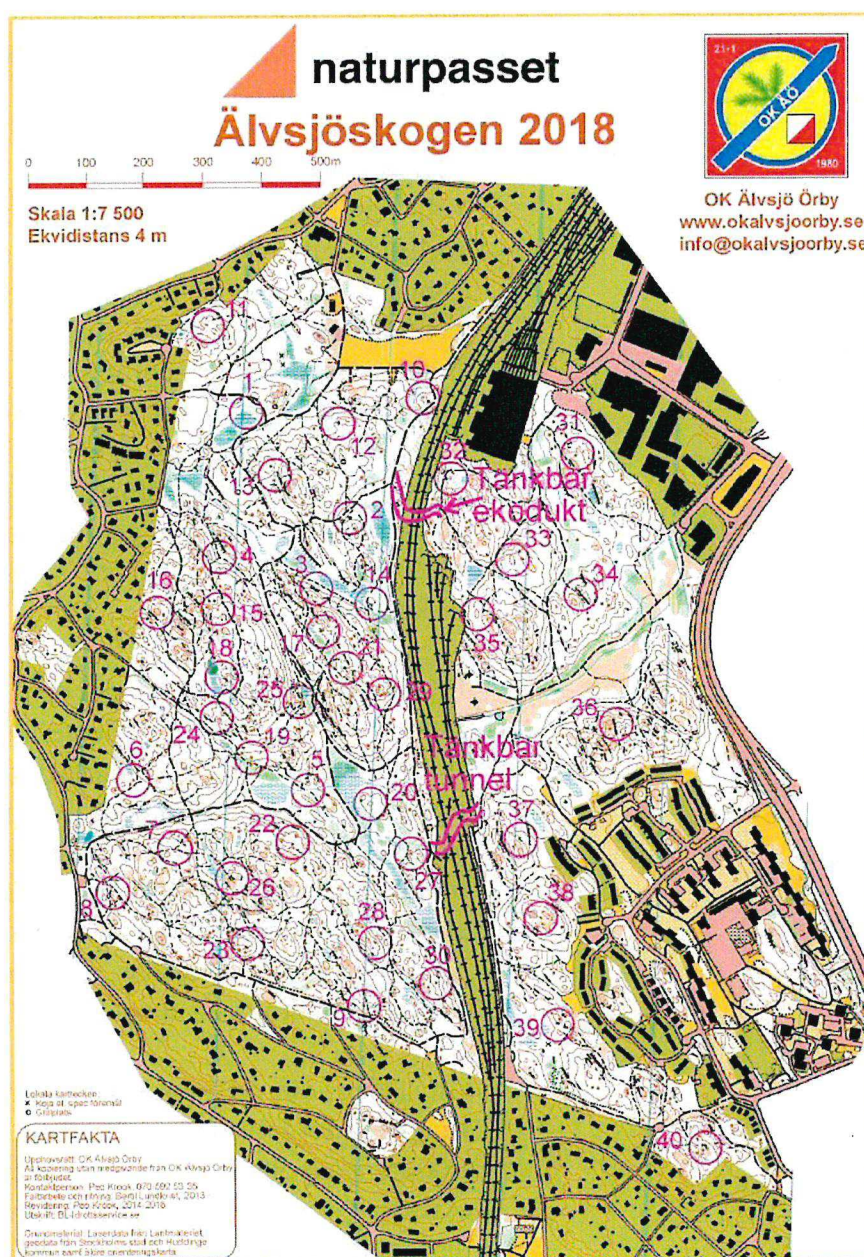
Att staden i sin roll som markägare ska underlätta icke-anläggningsbundet friluftsliv - däribland orientering - är något vi menar ska framgå tydligare i stadens alla styrdokument, till exempel föreskrifter för naturreservat. Stockholms Orienteringsförbund föreslår därför att föreskrifterna ska beskriva tydligt att Hagsätraskogens Naturreservat bör utvecklas med folkhälsobringande åtgärder, till exempel anlägga markerade löpspår, utegym eller likande anordningar för aktiv rekreation, motion och idrott. Vidare bör det framgå i föreskrifterna att området inte bara är viktigt för rekreation, utan



att även organiserad idrott och att idrott ska uppmuntras och vara tillåtet i naturreservatet efter samråd.

**Vi föreslår att ett reviderat förslag till föreskrifter tas fram, där syftet med naturreservatet utvecklas att även innehålla en text om hur organiserat friluftsliv och olika former av idrottslig verksamhet ska vara möjligt i området.**

Bilaga: StOF:s förslag på ekodukt eller tunnel mellan Älvsjöskogen och Hagsätraskogen



Övriga, ej sakägare

## **2 privatpersoner**

Har ett önskemål om att det skulle finnas en ekodukt (gångbro) även för människor över till Älvsjöskogen.

### **Privatperson**

Redan innan det var tal om naturreservat framförde jag vid olika tillfällen till förvaltning vikten av att bygga en gång- och cykelbro (eller tunnel) över till Älvsjöskogen. Det är ju i Hagsätra och Ormkärr som det bor många människor. Runt Älvsjöskogen bor betydligt färre. Den skogen är dessutom betydligt större och kan svälja även Hagsätrabor och de i Örby. Dessutom kan skolorna i Ormkärr och Hagsätra få tillgång till en större skogsyta. Det nu omtalade skogsområdet är otillräckligt för meningsfullt friluftsliv och idrottsutövande. Elljusspåret i Älvsjö bör få en anslutning till Ormkärr över järnvägsspåren.

Nu talas det om ekodukt. Bra! Det är väl i princip samma sak fast bredare och täckt även med jord/gräs.

### **Privatperson**

Bullerplank mot Huddingevägen för att ta bort en del av ljuden. Ta med grönstråket ner till Huddingevägen utmed Huddingegränsen för att ha med en smal grön korridor till Rågsveds friområde. Området norr om Esplundagränd är otroligt fint borde ingå i reservatet.

### **Privatperson**

Det är en markbit som inte är med som ligger mot Huddingevägen – Glanshammarsgatan som ju är jättefin skog och berg. Hoppas den kommer med!

## **2 privatpersoner**

Gångvägen utmed järnvägen mellan Ormkärr och Stuvsta bör göras mer gångvänlig med annan beläggning än nuvarande stenar. Gärna bänkar att vila benen inom naturreservatet.

### **Privatperson**

Varför lite undantaget från reservatet i södra delen nära Glanshammarsgatan, med ikullfallet träd med knappnåslavar? Gärna informationstavlor – informationsbroschyr... Kanske bör lobba för utvidgning... Hellre grillplats än tillåtet att grilla var som helst med egen grill (risk för bränder).



**Privatperson**

Spontant: Hagsätraskogen mycket fin ”äventyrs- och upplevelseskog”. Vore jag barn skulle det vara min favoritlekplats. Främjar barns kreativitet och förståelse för naturen. Saknas: Förbindelse med västra Älvsjöskogen – förslag: En ekodukt – bro, för människor och djur i norra? delen.

**Privatperson**

Hagsätraskogen/Ormkärrsskogen/Östra Älvsjöskogen

1986 Hela Ormkärrsskogen avsattes som parkmark enligt beslut i Byggnadsnämnden

1992 Åtgärdsprogram för upprustning i Östra Älvsjöskogen utarbetades av Fritidsförvaltningen park & natur

2018 Förslag till naturreservat i Hagsätraskogen ute på samråd

I förslaget är två områden undantagna för ev. bostadsbebyggelse, båda med lika höga naturvärden som övrig mark och båda med höga berg. I området ovanför returpappersföretaget finns intressanta kulturlämningar, en stensatt väg, husgrunder, rester av jordkällare mm. Dessutom finns där ett mycket aktivt grodkärr.

Området utmed Huddingevägen består av höga berg, en naturlig bullerbarriär för befintlig bebyggelse. Området utgör en viktig spridningskorridor för djur och växter och leder till ett stort våtmarksområde som hänger ihop med bäcken som går över ängen. Och bäcken med groddammen är bl.a. lokal för grodor, ödlor och salamandrar.

Att bygga i dessa två områden innebär bl.a. sprängning, schaktning och mycket tung trafik. Marken trasas sönder och vattenflöden bryts med förödande konsekvenser för hela området. Istället bör man bygga på mark som redan är exploaterad t.ex. i industriområdet där det redan finns infrastruktur och kommunikationer. Returpappersföretaget vid Grossistvägen sprider skräp i skogen och längre ner vid Konsumentvägen finns verksamheter med containrar och mycket skräp.

Många nya bostäder planeras i Hagsätraområdet. För dem som ska bo här behövs tillgång till grönområden. Med en förbindelse från västra Älvsjöskogen kan här bli ett stort sammanhängande grönstråk ända bort till Rågsveds friområde.

Hagsätraskogen är en unik gammal naturskog som i sin helhet bör sparas för framtiden.



### **Privatperson**

Ormkärnsbo sen oktober -92.

Motverka hettan som urbana miljöer skapar. Bevara och skapa fler naturreservat.

Undertecknad säger ja till en förtätning i Älvsjö-Hagsätra, men säger nej till kommande beslut om bebyggelse på skogshöjderna i Östra Älvsjöskogen och Ormkärnskogen samt den lilla rofyllda ängen och bäcken med sin reptildamm. Detta lilla, ömtåliga naturområde har formats av inlandsisen, är självreglerande, träd som förmultnas blir till nytt liv, regn från höjderna fyller bäcken, som ger djur och växter rent livgivande vatten. Låt respekten för detta unika ekosystem med flera fornlämningar, ge oss mod att, med forskningen om sambandet mellan hälsa och vistelse och bevarande av vacker, levande naturstöd skapa ett större "Hagsätterskogens naturreservat" 2018.

Kära vänner till Hagsätra.

NU ÄR DET DIN LUFT SOM HOTAS OM INTE HELA den sk "Hagsätra Skogen" RÄDDAS! Visste du att:

Hettan nu i maj har mildrats av en tyngre, svalare luft, som trädens löv och bäcken har dunstat? Och visste du att detta beror på VATTNETS KRETSLOPP? Ex hettan som Hagsätra Centrum skapar får luften att stiga upp till molnen och skogens tyngre, svalare luft att sugas in och kyla ner Hagsätra C och andra bostadsområden. Så är det idag, tack till alla som på 70-talet räddade skogen från att bli en starkt trafikerad transportled E4/Fittja – Frihamnen. 2018 vill staden spränga bort den skogsbeklädda höjden från "groddammen" till Huddingevägen och bygga många höghus där. Vilket får till följd att framtidens Hagsätterskogen får leva med en ännu torrare hetluft, eftersom inga regnuppsamlade lövträd kommer att lämnas kvar där.

### **3 privatpersoner**

Vi vill ha hela Hagsätterskogen som naturreservat!

I Hagsätra har vi ett orört naturområde intill stambanan. Där finns Ormkärnsbäckens vindlande dalgång. Ängsmarker inramade av ekbackar och bergshöjder med ursprunglig skog och våtmarker som underhåller ett rikt och varierat djurliv. Ett pastoralt landskap i miniatyr, förtrollande vackert särskilt på våren med all fågelsång. En oumbärlig lunga för själen, ett populärt utflyktsmål för skolklasser, dagisbarn och naturälskare med eller utan hund från hela Hagsätra och omkringliggande stadsdelar.

På tidigt 70-tal planerades en motorväg genom dalen. Stockholm skulle anpassas till bilarna, annars skulle staden förtvina sades det. Hagsätraborna protesterade högljutt. Till slut besinnade sig politikerna, dalgången var räddad.

Nu 40 år senare lyder ett annat stridsrop: Förtäta staden! Bara på något år glömdes orden i översiktsplanen bort: ”Ny bebyggelse placeras i första hand --- på markparkeringar och längs befintlig gata ---”. I dag tänker man förtäta genom att skövla i den uråldriga natur som finns på dalgångens sidor, berget söder om och ekbackarna i norr närmast industriområdet. Eftersom terrängen där är starkt kuperad med runda berghällar och djupa klyftor kan total avsprängning och enorma utfyllnader förutses vars kostnader driver fram en extrem exploatering med höghus.

Förändrad avrinning och ökat markslitage gör att omgivningarnas naturliga biotoper förstörs, även i dalgången. Slänterna med vit-sippor och konvaljer försvinner, trädbestånden hotas. Djurlivet mister sitt trygga livsrum och decimeras. Befintlig uråldrig skogsmiljö med stora skönhetsvärden utplånas. Kvar blir en ett alldagligt promenadstråk dominerat av höghus, knappast ett naturreservat.

Om staden menar allvar med att motverka Hagsättras utveckling till en segregerad stadsdel och samtidigt bygga extremt många fler bostäder måste stor omsorg läggas på detta det kanske viktigaste offentliga rummet. Vi vädjar till politikerna:

Gör som på 70-talet, tänk om! På kort tid kan värden ödeläggas som det tagit naturen årtusenden att bygga upp. Ge naturreservatet livskraft, införliva de uteslutna naturpartierna! Gör om Älvsjöes industriområde för både arbetsplatser och bostäder, ansluten till ett naturreservat som en naturlig länk mellan Hagsätra och Älvsjö!

**Privatperson**

Har skickat fotokopia på texten från de tre privatpersonerna ovan.

**2 privatpersoner**

Har skickat fotokopia på texten från de tre privatpersonerna ovan.

**Privatperson**

Har skickat fotokopia på texten från de tre privatpersonerna ovan.

**Privatperson**

Har skickat fotokopia på texten från de tre privatpersonerna ovan.



**Privatperson**

Har skickat följande foto:



**Privatperson**

Jag har synpunkter mellan Huddingevägen och Esplundagränd är så nära avstånd och jag skulle föredra att det gröna område som är ute från Hagsätra reservat ska ingå i hela reservatets föreskrifter. Syftet är att bli behovet av att ha mer grön natur i tätort i Stockholm.

**Privatperson**

Bra förslag! Vill gärna ha en gång-tunnel (+ cykel) till Älvsjöskogen under/över järnvägen också. Skynda på och klubba igenom före valet i höst!!!



### **Privatperson**

Bättre beläggning väg utmed järnvägen. Soffor utmed vägarna. ”Hundrastplats” finns ingen i området (inhägnad). Årstaskogen och naturreservatet någon slags övergång vid järnvägen.

### **Rädda Långsjöns grodor**

#### **Sammanfattning**

Förslaget att inrätta Hagsätraskogens naturreservat är i den form som presenterats mycket genomarbetat och tar upp både ”stort och smått” på ett bra sätt. RLG:s bedömning är att bildandet Hagsätraskogens naturreservat är en angelägenhet för hela Stockholm eftersom byggandet tar mer och mer av naturlig mark i anspråk. Hagsätraskogen som skyddat naturreservat bevarar värdefull natur och djurliv och ger fler människor möjligheten att upptäcka naturen och att röra sig och må bra.

RLG vill i vårt korta svar betona följande (ej i prioritetsordning):

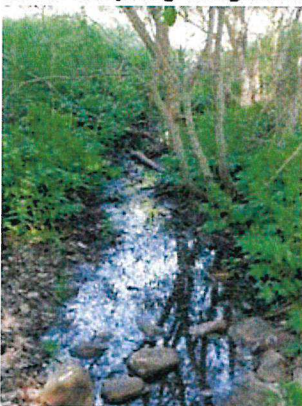
- Det är viktigt att naturreservatets olika entréer görs så välkomnande som möjligt (se bild 1 och 2 som visar hur det ser ut nu).
- Den fina grusvägen som går genom delar av området måste behållas i likhet med den vackra ängsmarken. Just ängarna kräver extra omsorg för att landskapet ska hållas öppet på rätt sätt (se bild 3).
- Den befintliga groddammen är synnerligen viktig för de starkt hotade groddjuret. Detsamma gäller för de små bäckar som finns på vissa ställen. Här krävs insatser från idrottsförvaltningens groddjursexperter i samråd med engagerade föreningar som exempelvis RLG. (se bild 4 och 5).
- En passage över eller under järnvägsspåren är verkligen önskvärd. Någon form av ”ekodukt” skulle öka både djurens och människornas rörlighet. RLG inser svårigheterna, men en bra lösning skulle betyda oerhört mycket och säkert ge ett positivt genomslag även utanför Stockholm. (se bild 6).
- Som alltid när det gäller naturreservat och parkmark är det löpande underhållet och renhållningen samt skötselplanerna avgörande för upplevelsen av vistelse där. En samordning mellan de båda naturreservaten Älvsjöskogen och Hagsätraskogen (Västra och Östra Älvsjöskogen) vore därför en bra lösning.



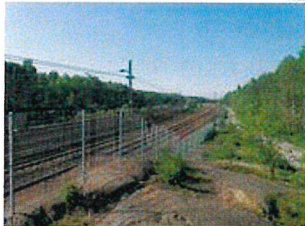
*Bild 1 och 2: två av Hagsätraskogens nuvarande entréer*



*Bild 3: Den fina grusvägen och ängarna*



*Bild 4 och 5: Små bäckar och groddammen*



*Bild 6: En övergång mellan Östra och Västra skogen behövs*

### **Privatperson**

Jag bor i Ormkärr. Genom massmedia har man under våren 2018 fått reda på att Hagsätraskogen skall bli ett naturreservat, och så långt är ju allt gott och väl. MEN samtidigt kommer uppgifter om att man undantagit en del av reservatet för att bygga bostäder där. Jag vill i och med detta mail kraftigt protestera mot detta. Vi som bor i Ormkärr vill ha skogen kvar!

**Privatperson**

Ett område med så höga naturvärden som Hagsåtraskogen (Ormkärrsskogen) ska inte bebyggas. Det kan inte vara rimligt! Att exploatera delar av naturområdet kommer även att påverka den biologiska mångfalden i det som blir kvar, och hela skogen behövs som en del av infrastrukturen för både barn och vuxna. Det måste vara helt fel politik att bygga detta område (och liknande), det går emot översiktsplanen. Det är hög tid att ni börjar tänka på miljön och klimatet. Och varför dessa hysteriska byggplaner när det ändå nästan inte byggs för dem som står i bostadskön? Se till att lösa det först.

**Privatperson**

Bra med naturreservat. MEN hela grönområdet bör bli naturreservat.

**Anonym**

Bra förslag att ta tillvara så mycket som möjligt för det här området. Ormkärr är ett fint område speciellt för barn att få växa upp här. Lycka till!

**Privatperson**

Vill gärna att det blir naturreservat, och att ny bebyggelse hålls ned både på mängd och utrymme.

**2 privatpersoner**

Vi skriver för att framföra att även den delen av Hagsåtraskogen som finns mellan Huddingevägen och radhusen på Esplundagränd bör bli naturreservat. Detta för att skydda den biologiska mångfalden och för att behålla barriären mellan motorvägen och bostadsområdet. Utan den kommer många fler avgaser och buller nå området och på så sätt göra det otrivsamt för dess invånare. Antalet koldioxid i luften kommer därmed att stiga betydligt och bidra till växthuseffekten.

Skogen mellan husen och vägen absorberar vatten vid regn och snö och förhindrar översvämning och håller luften fuktig när det är så varmt och torrt som just nu, något som kommer att bli ett problem när träden försvinner. Berggrunden som finns där är en del av en naturlig terrängformation och bör lämnas ifred. Om man börjar spränga i den kommer radonmängden i luften att nå en farlig halt. Den är bevisad som cancerframkallande !!!



Om staden väljer att bygga bostäder där istället för naturreservat kommer både människor och djur påverkas negativt.

- Antalet människor som måste ta sig till platsen ökar och med det även utsläppen och biltrafiken.
- Om det finns färre träd och fler bilar kommer färre avgaser att absorberas av träden och kommer istället att bidra till växthuseffekten.
- När fler bilar åker genom området kommer det att bli farligt för barn att vistas på området som tidigare varit mycket barnvänligt.
- Det kommer att bli mer trångbott i området vilket gör det svårare att evakueras och för t.ex. brandkåren att nå fram vid krissituation.
- Själva byggnadsprocessen och sprängning i berget kommer att orsaka stress och påverka psykisk hälsa negativt hos boende i området.
- Redan idag har vi i området problem med råttor på grund av att det byggs så mycket i Stockholm. Om det byggs ännu mer i området blir det ännu värre.
- Om man hugger bort skogen och istället bygger flervåningshus kommer dessa göra skugga på radhusen som redan står här och inte släppa in något solljus.

Sammanfattningsvis protesterar vi och våra barn mot all förändring och förstörelse av gröna ytor i området kring Ormkärr och Hagsätra.

### **Privatperson**

Vi som bor i Hagsätra har till skillnad från invånare i andra delar av Söderort inte tillgång till större, sammanhängande naturområden med höga värden för rekreation. Längre österut finns närheten till Nackareservatet och i väster finns Mälarens vackra stränder med stora grönområden. Med tanke på det förstår jag viljan att skydda Hagsätraskogen som rekreations- och naturområde.

Men ur mitt perspektiv som Hagsätrabo är det helt fel åtgärd. Områdets centrala placering mellan Huddingevägen och stambanan, samt som möjlig koppling mellan Hagsätra och Älvsjö, gör att det är lämpligt för en tät och urban stadsutveckling. Användningen som rekreatiomsområde är i min erfarenhet väldigt begränsad och inte jämförbar med söderorts mer populära skogsområden. Här finns heller ingen badplats eller liknande. Reservatsbildningen kommer knappast heller få oss närboende att börja promenera i en bullerutsatt skogsremsa. Då är Rågsveds friområde betydligt mer tilltalande och välanvänt. De parker som finns inom stadsdelarna likaså, även om de här och var behöver rustas upp och underhållas bättre.

Vi på linje 19 kommer helt enkelt aldrig få den naturnära placering som man har i andra delar av ytterstaden. Kunde vi däremot få större tillgång till stadsliv, service, arbetsplatser och kollektivtrafik i vår närhet så skulle det i alla fall för mig väga tyngre. Om stadsliv verkligen ska kunna skapas utanför innerstaden så krävs inte bara en hög täthet i små områden – större insatser behövs. Då krävs också hårda prioriteringar. Älvsjö kommer om ett årtionde eller två vara ytterstadens kanske mest centrala plats. Med citybanan, kommande tunnelbana och Spårväg Syd blir det en kollektivtrafiknod som i Stockholm bara överträffas av Centralen, Slussen och möjligtvis Gullmarsplan och Odenplan. Eftersom omgivande områden är svåra att förtäta behöver den mark som finns användas effektivt. Älvsjö industriområde har möjlighet att omvandlas till tät stad. Den nya bebyggelsen behöver kopplas till fokusområdet Hagsätra-Rågsved, helst inte bara genom en smal korridor. Här tycker jag att vi bör se stadsmiljöerna på samma sätt som man ser på grönområden genom att åtgärda och bredda de svaga sambanden. I det läget verkar det för mig direkt oansvarigt att helt stoppa framtida utveckling i det här skogspartiet. Särskilt med tanke på den stora bostadsbristen och risken att staden sprids ut mer.

Om reservatsbildningen trots allt blir verklighet vill jag rekommendera att man ser över områdets gränser. Det reservat som finns för förlängning av tunnelbanan från Hagsätra till Älvsjö bör bevaras och inte ingå i naturreservatet. Den infrastruktursatsningen är väldigt viktig både för oss närboende och för hela södra Stockholm.

### **Namnlista med 46 namnunderskrifter**

Petition

JA till Hagsätraskogens naturreservat

I slutet av 2018 väntas kommunfullmäktige fatta beslut om att inrätta reservat eller inte i Hagsätraskogen, även kallat Östra Älvsjöskogen eller Ormkärrsskogen.

Men två områden har undantagits från förslaget, bergspartiet söder om ängen som hänger samman med skogspartiet mot Huddingevägen OCH nordöstra delen mot Älvsjö industriområde. Utelämnandet görs för att staden utreder bostadsbygge av flervåningshus och utvidgning av Älvsjö industriområde i dessa delar av skogen. Det finns stor risk för exploatering av dessa områden om de utelämnas från naturreservatet.

Vi vill att Hagsätraskogen blir naturreservat och vi vill att det blir ett naturreservat som sträcker sig över HELA skogen.

Bifogat: namnlista med 46 underskrifter för att skydda hela Hagsätraskogen som naturreservat.

### **Privatperson**

Första synpunkten är en film från en 5 minuters promenad genom en del av Hagsätraskogen. Just den delen är inte inkluderad i området så som det föreslås.

<https://www.facebook.com/jonas.hagerstrom.3/videos/10155841732698401/>

När jag fick vetskap om planen på naturreservat gladdes jag. Sen såg jag att vissa avgörande delar av skogen hade undantagits förslaget. Jag startade en facebook-grupp för alla som var intresserade av att HELA skogen skulle införlivas i reservatet. OCH för att stödja iden med ett reservat överhuvudtaget. Gruppen fick heta "JA till Hagsätraskogens naturreservat" Jag vill att ni går in och tittar. Gruppen är öppen. Där försökte vi samla bilder och berättelser om skogen som talar för naturreservatet bildande. I skrivande stund är där 123 medlemmar. Jag kommer att skicka en sammanställning av vad gruppen tycker skogen har för skäl att bli reservat. Här följer nu mina egna tankar.

Hagsätraskogens bör få naturreservatsstatus och därmed skyddas från framtida exploatering av följande skäl:

En mycket gammal och orörd skog. Mitt perspektiv är att tänka att en sådan här skog inte kommer att växa upp här igen om den inte skyddas. Bostäder däremot kan rivas och byggas på nytt.

Den ligger på en plats som kan nås på kort tid av väldigt många utan bilresa.

Skogen utgör en helhet tillsammans med Älvsjöskogens reservat.

Artrikedomen, högt naturvärde, värdet som en del av hela Södertörns ekosystem.

Närmaste skogen för områdets skolor och förskolor.  
Motionsområde för löpning skidor och orientering.

Utan denna skog blir Hagsätra bara bostäder. Ett affischnamn för Hagsätra.

Grusvägen genom dalen flankerad med äng, bäck, bergssluttningar, uråldriga ekar och tallar är en av de fåtal öppna platser i Stockholm där du kan blicka runt utan att se ett endaste spår av bebyggelse eller vägar.



Vad ska Stockholm vara för stad? En stad som växer i ändarna eller en som förtätas och tappar all sin naturnära originalitet. Stockholm är känt för att ligga mitt i naturen på Mälarens öar. Insprängt mellan rika grönområden. Stockholm blir inte eftertraktat om det bara blir bostäder. Människor vill bo här för att det finns mer än bostäder!

En ytterligare synpunkt är även den om reservatets storlek och innehåll.

Två delar som utgör en naturlig del av skogen är utelämnade. De bör införlivas i reservatet snarast eftersom exploatering av dessa områden kommer att påverka resten av skogen radikalt. Om bergs-partiet söder om ängen bebyggs kommer avrinningen påverkas och ängen, dammen och kärret kan komma att försvinna. Det naturliga bullerskydd som skogen utgör för boende i Ormkärrens södra delar skulle försvinna. De områden har lika högt naturvärde som övriga delar av skogen enligt ekologiutredningen.

För mig personligen som boende i Ormkärr i Brf Rågstacken skulle ett naturreservats skydd av skogen vara en sådan lättnad. Min familj flyttade till just det här området för att det var så nära inpå natur samtidigt som man var i storstaden på bara 20 minuter. Skogen är en av de viktigaste platserna för mina barns uppväxt. Jag har gått och sövt mina barn i vagnen längs ängen säkert 300 gånger, här kan de leka vid bäcken, studera grodorna, bygga kojor, plocka blåbär, svamp, se rådjur, upptäcka, utforska, springa runt. Här kan jag lära dem åka skidor på ängen där jag lägger spår om vintern. Här kan de lära sig att orientera. Vi gör utflykter i skogen nästan varje helg. Sitter upp på bergstopparna äter matsäck och ser ut över hela Hagsätra.

Vill framföra argument i form av bilder för naturreservatets bildande och utvidgning till alla relevanta skogspartier.

Majoriteten är från skogspartiet som inte togs med i förslaget.

Bilder från Hagsätraskogen

- Alla bilder har publicerats på facebookgruppen "JA till Hagsätraskogens naturreservat"
- Bilderna är tagna i maj 2018
- Fotografer är Jonas Hägerström, Annika Johanson och Mia Maria Güettler
- Bilderna är så gott som uteslutande från bergsområdet söder om ängen som ej införlivats i förslaget till reservatet. Ett fåtal är tagna vid groddammen och ängarna

