

Tyresö kommun  
Samhällsbyggnadskontoret  
Carina Lindberg  
Projektledare  
08 5782 29918  
carina.lindberg@tyreso.se

**TJÄNSTESKRIVELSE**

2020-03-05

1 (5)

Diarienummer  
KSM-2019-1380 260

Hållbarhetsutskottet

## **Antagande av lokaliseringsutredning av Strandallén för genomförande av strategi för lokal masshantering på Östra Tyresö**

### **Kommunstyrelseförvaltningens förslag till hållbarhetsutskottet för beslut i kommunstyrelsen**

1. Lokaliseringsutredning och kompletterande beslutsunderlag noteras.
2. Kommundirektören ges i uppdrag att planera för fortsatt massåtervinning på Strandallén 6 (efter att tidsbegränsat lov går ut senast 2027) samt att planera för och iordningsställa Strandallén 8-12 och del av Slumnäsvägen 19-23 för hantering och mellanlagring av mjuka massor.

Kommunstyrelseförvaltningen



Stefan Hollmark  
Kommundirektör



Sara Kopparberg Nordemo  
Chef för samhällsbyggnadskontoret

## Sammanfattning

I augusti 2019 gavs kommundirektören uppdraget att upprätta en handlingsplan för genomförande av strategi för lokal masshantering på Östra Tyresö (KSM2019-833-260). Som en del av uppdraget ingick att ta fram en lokaliseringsutredning rörande massåtervinning på Strandallén 6 (Strand 1:390 m.fl.) samt på Strandallén 8- 12 (Strand 1:112 m.fl.). Även fastigheterna vid Slumnäsvägen 19-23 berörs och tas med i utredningen.



*Massåtervinningsplats vid Strandallén, befintlig och utökad yta markerad med blått.*

Förvaltningen har utrett frågan och har föreslagit till hållbarhetsutskottet i december att kommundirektören ges i uppdrag att planera för fortsatt massåtervinning på Strandallén 6 (efter att tidsbegränsat lov går ut senast 2027) samt att planera för och iordningsställa Strandallén 8-10 och del av Slumnäsvägen 19-23 för hantering och mellanlagring av mjuka massor. Hållbarhetsutskottet återremitterade ärendet för komplettering med 2-3 alternativa beslutsförslag för lösningar i linje med den antagna masshanteringsstrategin, med konsekvensanalyser som inkluderar ekonomi, miljöaspekter, trafikbelastning, påverkan på tidplaner och beroenden till andra utvecklingsprojekt, samt andra egenskaper av intresse.

Förvaltningen har kompletterat utredningen och föreslår att lokaliseringsutredning och kompletterande beslutsunderlag noteras, samt att kommundirektören ges i uppdrag att planera för fortsatt massåtervinning på

Strandallén 6 (efter att tidsbegränsat lov går ut senast 2027) och att planera för och iordningsställa Strandallén 8-12 och del av Slumnäsvägen 19-23 för hantering och mellanlagring av mjuka massor.

Den 19 februari 2020, återremitterar hållbarhetsutskottet, HU, ärendet igen med yttrande om vidare utredning enligt motivering, ”utreda möjligheter till samarbete med Stockholms stad, förslagsvis i Skrubbaområdet samt utreda möjlighet att fördela massorna mellan Strand och annan lokal plats i Tyresö”.

Utifrån vad som framkommit i utredningsarbetet står förvaltningen fast vid liggande förslag och rekommendationen är att kommundirektören ges i uppdrag att planera för fortsatt massåtervinning på Strandallén 6 (efter att tidsbegränsat lov går ut senast 2027) samt att planera för och iordningsställa Strandallén 8-12 och del av Slumnäsvägen 19-23 för hantering och mellanlagring av mjuka massor. Lokaliseringsutredning och kompletterande beslutsunderlag noteras.

Förvaltningen har av hållbarhetsutskottet, HU, fått uppdraget att utreda plats för massåtervinning på Östra Tyresö. Det är utgångspunkten och det förvaltningen arbetar utifrån. I maj 2020 påbörjas utbyggnaden av vatten och avlopp i Raksta, etapp 8. Utbyggnaden har behov av massåtervinning, ett behov som förvaltningen måste tillgodose.

Det är därför viktigt att komma till beslut i denna fråga.

## **Bakgrund**

Utbyggnaden av vatten- och avlopp, VA, på Östra Tyresö inklusive del av yttre Brevik kommer att pågå t o m år 2035- 2037. Fram tills dess behövs platser där massåtervinning kan bedrivas. Då det är så svårt att hitta lämplig mark, som är tillräckligt stor för behovet, måste den mark kommunen har att tillgå användas på ett effektivt och klokt sätt. Att fortsätta använda Strandallén 6 som är väl etablerad plats sen flera år tillbaka är både ekonomiskt, miljömässigt och praktiskt fördelaktigt.

Genom att utöka verksamheten på Strandallén 6 tillsammans med Strandallén 8-12 och Slumnäsvägen 19-23 fås en väl sammanhängande enhet på ca 25 000 kvm där samordningsvinster finns att hämta när det till exempel kommer till maskin- och personalkostnader. Därtill är det positivt att till viss del undvika att ta annan mark i anspråk. En motsvarande yta är svår att hitta på Östra Tyresö eller i dess närhet.

Förutom det som framkommit i det tidigare utredningsarbetet har alternativa placeringar utretts och vägts mot förslaget. Utöver den föreslagna lokaliseringen inom Strandallén 6, 8, 10,12 samt Slumnäsvägen 19-23 har ingen alternativ lokalisering kunnat presenteras som bedöms vara bättre lämpad och förenlig med verksamheten och masshanteringsstrategins syfte.

### **Komplettering av uppgifter**

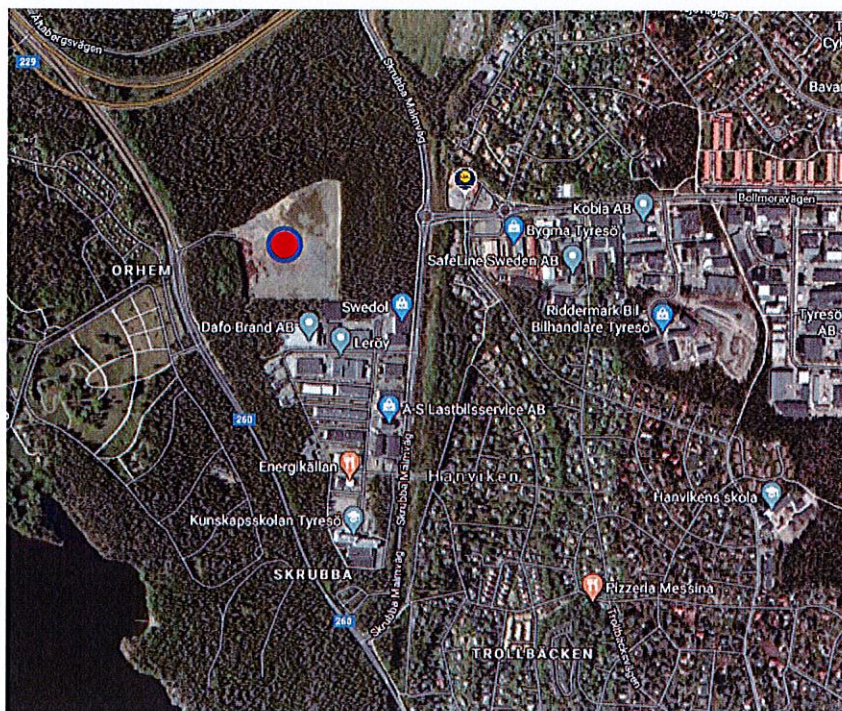
Den 19 februari 2020 återremitterar hållbarhetsutskottet ärendet med motiveringen: "Ärendet återremitteras för att utreda möjligheter till samarbete med Stockholms stad, förslagsvis i Skrubbaområdet samt utreda möjlighet att fördela massorna mellan Strand och annan lokal plats i Tyresö".

Frågan om massåtervinning brottas de flesta kommuner i Stockholmregionen med och försöker lösa på bästa sätt. Att i första hand utreda massåtervinning utanför kommunens gräns går emot strategins intention och det beslut som togs i kommunstyrelsen, KS, 2019. Förvaltningen har av hållbarhetsutskottet, HU, fått uppdraget att utreda plats för massåtervinning på Östra Tyresö. Det är utgångspunkten och det förvaltningen arbetar utifrån.

Vad gäller Skrubbaområdet har Tyresö kommun tidigare fört en dialog med Stockholm stad angående platsen. Platsen har tidigare använts för massåtervinning och används idag som snöupplag. Stockholm stad har brist på verksamhetsområden och håller nu på att ta fram detaljplaner för utvidgning av verksamhetsområdet som ligger utmed Skrubba Malmväg.

Ur Stockholm stads översiktsplan (ÖP, 2017): "*Skrubba är ett verksamhetsområde som angränsar till Nacka och Tyresö kommuner. Verksamhetsområdet utökas och utvecklas för lättare industri. På längre sikt kan även stadsutveckling prövas och i takt med att staden och Tyresö växer kan området omvandlas till blandstad*".





*Skrubbaområdet, markerad med röd punkt.*

När det gäller frågan om det finns möjligheter att fördela massorna mellan Strandallén och annan lokal plats i Tyresö, får den saken anses vara utredd. Kommunen har under åren inventerat Östra Tyresö ett flertal gånger i syfte att hitta lämplig mark vilket har resulterat i det förslag som nu ligger för beslut.

Genom att besluta enligt liggande förslag visar Tyresö kommun på att de beslut som tidigare tagits är viktiga och att det finns en vilja följa masshanteringsstrategins intention d v s att utbyggnaden av vatten- och avlopp (VA) på Östra Tyresö sker på ett hållbart sätt.

Ett beslut som går emot liggande förslag bidrar däremot till högre utbyggnadskostnader, att tidplanerna inte hålls, till fler miljöpåverkande transporter, större risk för olyckor på vägarna, trängsel på Tyresövägen, buller, ökat vägslitage.

I maj 2020 ska utbyggnaden av Raksta etapp 8 påbörjas. Att iordningsställa Strandallén för utbyggnadsprojektets behov kommer att ta tid varför det är viktigt att komma till ett beslut så att förvaltningen kan gå vidare med planeringen, allt i enlighet med masshanteringsstrategi för Östra Tyresö.