

## Bilaga 4.1 Lokalförsörjning för grundskola 2021–2028, med framåtblick 2040, per stadsdelsnämndsområde

I de följande kapitlen redovisas behovsanalys samt planerade lokalförändringar under första planeringsperioden 2021–2030 samt andra planeringsperioden 2031–2040. Det bör uppmärksammas att:

- Nulägesbeskrivning och kartbild är baserad på stadens elevantal enligt elevavläsning i stadens Barn- och elevregister den 15 september 2019. För kommunala skolor redovisas det totala elevantalet medan endast elever folkbokförda i Stockholm redovisas för fristående skolor. De fristående skolornas verkliga elevantal är därför normalt högre än vad som redovisas på kartan.
- Stadens befolknings- och elevantalsprognos från 2019 till 2028 används som underlag till analys. Detta gör att behovsanalysen är mer detaljerad fram till 2028.
- Den långsiktiga planeringen efter år 2028/2030 för grundskolan är relaterad till att säkerställa markbehov i samband med stadens större utvecklingsprogram och att behovet av nya skolor är direkt bundet till större planprogram. Målet är att säkerställa att mark för skolplatser tillgängliggörs tillräckligt tidigt i planeringsprocessen av nya projekt så att nya lokaler ska finnas tillgängliga när nya bostäder färdigställs.

Tabellen angående förändringar i lokalbestånd:

|                      |  |
|----------------------|--|
| Färdig               | Färdigställande år. Lokalen tas i bruk                                   |
| Skola/område         | Skolans namn   |
| Kapacitetsförändring | Netto kapacitetsförändring   |
| Kommentar            | Vad görs, åtgärd   |
| Skede                | Hur långt har projekten kommit   |
| Avv. tf. lokaler     | Kommer projekt att avveckla tillfälliga lokaler som påverkar kapaciteten |

Godkännande av denna lokalförsörjningsplan betyder att utbildningsnämnden ställer sig bakom inriktningen i planeringen. Varje enskilt projekt beslutas separat genom inriktnings- och genomförandebeslut.

## Bromma

### Nuläge

Bromma har stadens högsta andel folkbokförda personer i åldrarna 6–15 som även är inskrivna i en skola i sitt stadsdelsnämndsområde (SDO), 88 procent. Brommaelever väljer dessutom i störst omfattning i Stockholms kommun en kommunal skola i sitt SDO. Över hälften av de elever som väljer en fristående skola väljer den lokalt inom Bromma. Det är framförallt elever från Hässelby-Vällingby och Spånga-Tensta som pendlar in till Bromma och då speciellt till fristående skolor. Brommaeleverna själva pendlar ut främst till fristående skolor på Kungsholmen, Norrmalm och Sundbyberg och många folkbokförda elever boende i Bällsta går i den kommunala Sundbyskolan i SDO Spånga-Tensta.

En av utmaningarna i Bromma är bristen på högstadieplatser. Framförallt i södra Bromma blir detta märkbart genom att en äldre organisationsindelning, åk F-5 och åk 6–9, skapar missgynnande flöden och elevtapp i ett strategiskt val att säkra högstadieplatser. Samtidigt har Bromma SDO ett lågt socioekonomiskt index, vilket motsvarar ett litet ekonomiskt stöd, och gör skolorna sårbara om de inte får till fulltaliga klasser.

### Lokalbehovet under första planeringsperioden 2021–2030

Under de kommande tio åren förväntas Bromma bli det mest polariserade SDO i staden gällande befolkningsutvecklingen. Där finns både stadens snabbast växande områden och områden med kraftigast minskning i antal barn och unga 6–15 år. Totalt sett förväntas antalet folkbokförda personer i åldrarna 6–15 öka med cirka 400 fram till år 2030, men det finns stora skillnader mellan olika delområden inom Bromma.

Behovet av de lägre årskurserna minskar i de etablerade områdena med kulturhistoriskt klassade och k-märkta skolor, till exempel i södra Bromma, och ett större behov uppstår i de nyetablerade områdena som Mariehäll. Det geografiska avståndet, cirka 7 km, gör att vissa skolor får överkapacitet, samtidigt som nya skolor behöver etableras för att kunna erbjuda en skola nära hemmet.

Förändrade urvalsgrunder i samband med ansökan och antagning till kommunala grundskolor kan komma att påverka sökmönstret och tillgängligheten på skolplatser i Bromma. Speciellt gällande de mindre skolenheterna årskurserna F-1/2/3, där elever behöver ansöka om ny skolenhet inför nästa årskurs.

Elevantalprognosen baseras på dagens elevpendling. I dagsläget pendlar flera elever ut från Bromma i årskurserna 7–9 till en högstadieskola i ett annat SDO eller annan kommun på grund av att det saknas skola nära hemmet. Detta är speciellt tydligt i Mariehäll där endast 28 procent går i en högstadieskola inom Bromma. Under kommande tio år kommer antal barn i högstadieåldern att öka med nästan 300 enbart i Mariehäll.

Kapacitetsökningen åren 2021–2030 beräknas till 1 700 nya elevplatser, vilket är mer än både prognostiserad befolkningsökning och elevantalsökning. I detta ingår bland annat den nyetablerade skolan i Mariehäll, Adolfsbergsskolan, årskurs F-6 cirka 600, men man bör dock ha i åtanke att en stor del av de planerade elevplatserna, cirka 1 100, är för högstadium

eftersom detta saknas i Bromma. En möjlig placering finns i Norra Ängby och Mariehäll där flera omkringliggande skolor endast har årskurs F-6 verksamhet.

Utmaningar för nyetableringar i Bromma är bristen på mark ägd av staden och tillräckligt stora sammanhängande ytor. Även flygplatsen skapar en barriär som delar av den stora SDO och begränsar möjligheten till samnyttjande och elevströmmar. Andra kapacitetsbegränsningar i flera av skolorna i Bromma är matsal, speciallämnnessal och idrottssal. Flera skolor samnyttjar hemkunskaps-/ slöjdlokaler och ökad timplan i idrott begränsar redan befintliga högstadieskolor till att ta in fler klasser.

Andra skolor har både tillfälliga lokaler med tidsbegränsade bygglov och byggnadsklassade lokaler. För att skolorna ska kunna behålla dagens organisation är de i behov av en om- och utbyggnad och dessa projekt tenderar att bli både omfattande och kostnadsdrivande. Ett exempel är Nya Elementar, årskurs F-9. Denna skola ligger dock geografiskt fördelaktigt för att kunna ta emot både grundskole- och grundsärskoleelever och samtidigt bistå när närliggande bostadsområden etableras, vilket är en stor fördel för Bromma.

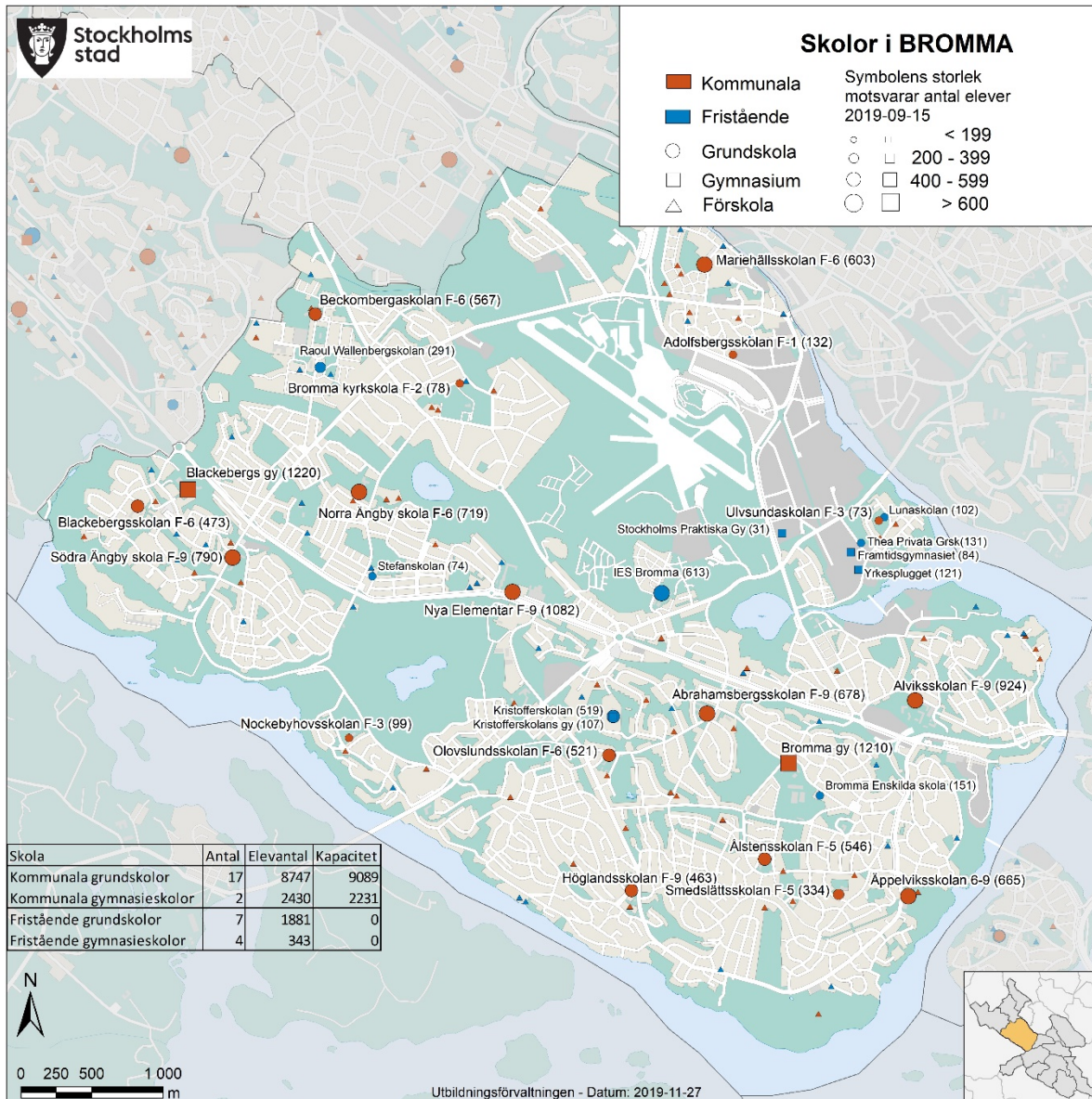
Byggnadsklassning kan även begränsa lokalernas ventilation som i sin tur påverkar skolans organisation och som i slutändan också påverkar ekonomin. Dessa utmaningar har bland annat Blackebergsskolan.

#### **Lokalbehovet under andra planeringsperioden 2031–2040**

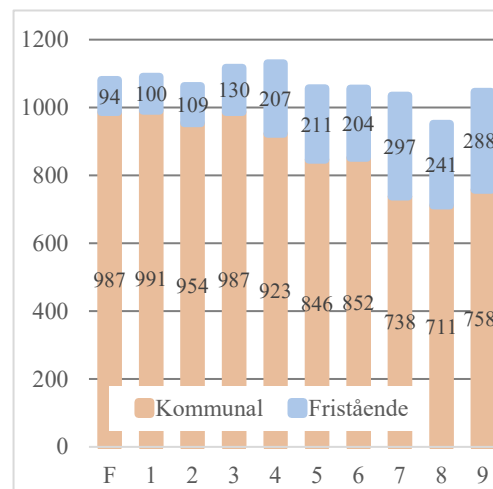
Från år 2030 till år 2040 förväntas antal barn och unga 6–15 år i SDO öka från 10 500 till 12 400. Det finns flera planprogram och bostadsbyggnationer i tidigt skede i Bromma. Bland annat Alviks strand med cirka 3 000 bostäder, Riksby med cirka 3 500 bostäder, Solvalla med cirka 1 500 bostäder och Bällsta hamn med cirka 1 600 bostäder. Behovet av nya skolor är direkt knutna till dessa planprogram, vilket gör att tidplan och kapacitet för nya skolor helt och hållet är relaterat till planprogrammets genomförandetakt och omfattning.

Utmaningen med de tomter som förvaltningen tilldelas är att några har stora och fördyrande begränsningar som luft-, partikel- och bullerutsatthet, tillgänglighet på grund av topografin och tomternas totala yta. Dessa faktorer påverkar framtida lokalkostnader.

Andra framtida kostnadsdrivande faktorer är överkapacitet på grund av tomställda lokaler vid startskedet av nya planprogram. Flera skolor kan komma att behöva etableras inom samma närtid, men har svårt att samnyttja elevkapaciteten.



|                                      |               |          |
|--------------------------------------|---------------|----------|
| <b>Befolkningsantal 6-15 år 2019</b> | <b>10 069</b> |          |
| <b>Befolkningsprognos 6-15 år</b>    |               |          |
| 2030 och förändring 2019-2030        | 10 468        | (+399)   |
| 2040 och förändring 2030-2040        | 12 371        | (+1 903) |
| <hr/>                                |               |          |
| <b>Elevantal F-9 2019</b>            | <b>10523</b>  |          |
| <b>Elevantalprognos F-9</b>          |               |          |
| 2028 och förändring 2019-2028        | 10132         | (-391)   |
| i kommunal skola                     | 8563          | (-182)   |
| i fristående skola                   | 1568          | (-210)   |





| Färdig              | Skola/område             | Kapacitetsförändring | Kommentar  | Skede              | Avv. tf lokaler |
|---------------------|--------------------------|----------------------|--|--------------------|-----------------|
| 2021                | Adolfsbergsskolan        | 420                  | Paviljongetablering fram till att permanent skola finns på plats                     | Genomförandebeslut |                 |
| 2021                | Högländsskolan           | 0                    | Ombyggnad för att ersätta tillfälliga lokaler  | Idéfas             | Ja              |
| 2023                | Olovslundsskolan         | 30                   | Utbyggnad av kök och matsal och klassrum för att ersätta verksamhet i andra lokaler. | Inriktningsbeslut  |                 |
| 2023                | Ålstensskolan            | 0                    | HIN-projektet  | Idéfas             | Ja              |
| 2025                | Mariehälls området       | 540                  | Ny 7-9 (högstadiet) skola i Mariehällsområdet  | Förstudie          |                 |
| 2025                | Norra Ängby skola        | 360                  | Utbyggnad av högstadium åk 7-9 till befintlig skola                                  | Förstudie          |                 |
| 2026                | Abrahamsberg             | 0                    | Verksamhetsanpassning i samband med underhåll  | Idéfas             |                 |
| 2026                | Södra Ängby skola        | 90                   | Utbyggnad av högstadieplatser  | Förstudie          |                 |
| 2027                | Adolfsbergsskolan        | 0                    | Ny F-6 skola (permanent) i Mariehäll   | Förstudie          | Ja              |
| 2027                | Blackebergsskolan        | 138                  | Tillbyggnad i samband med underhåll & avveckling av tillfälliga lokaler              | Förstudie          | Ja              |
| 2027                | Nockebyhov               | 0                    | Uttjänt lokal, evakuering tills permanent lösning finns                              | Förstudie          |                 |
| 2030                | Nya Elementar            | 120                  | Utbyggnad för att ersätta tillfälliga lokaler  | Förstudie          | Ja              |
| 2031                | Alvik strand östra       | 900                  | Ny F-9 skola inom program för Alvik östra  | Förstudie          |                 |
| 2031                | Riksby 1, Linta gårdsväg | 1200                 | Ny F-9 skola inom program för Centrala Bromma  | Förstudie          |                 |
| 2031                | Solvalla                 | 900                  | Ny F-9 skola inom program för Solvalla   | Förstudie          |                 |
| 2031                | Ulvsunda, Valsverket     | 900                  | Ny F-9 skola inom program för Ulvsunda   | Förstudie          |                 |
| 2035                | Alvik strand västra      | 900                  | Ny F-9 skola inom program för Alvik västra   | Idéfas             |                 |
| 2035                | Riksby 2                 | 900                  | Ny F-9 skola inom program för Centrala Bromma  | Idéfas             |                 |
| Totalt för perioden |                          | <b>7 398</b>         |  |                    |                 |

## Enskede-Årsta-Vantör

Flera skolor i Vantör har ett högt socioekonomiskt index. Detta innebär att den reella lokalkapacitet som finns i dessa skolor inte nyttjas fullt ut. Den fulla kapaciteten ingår då inte i kapacitetsöverenskommelsen eftersom skolor med högt socioekonomiskt index ofta arbetar med mindre gruppstorlekar.

### **Nuläge**

Enskede-Årsta-Vantör har stadens näst lägsta andel elever som går i skola i samma SDO som de är folkbokförda i, 71 procent. Samtidigt är elevunderlaget i SDO:s kommunala skolor väldigt lokalt. Nio av tio elever i de kommunala skolorna bor i SDO.

Både kommunala och fristående skolor i andra SDO lockar elever från Enskede-Årsta-Vantör. Över 3 000 personer i åldrarna 6–15 år folkbokförda i SDO väljer att gå i skola i ett annat SDO. Av de kommunala skolorna är det speciellt Hammarbyskolan södra i Skarpnäck och Sjöängsskolan i Älvsjö som tar in elever från sitt närområde i Enskede-Årsta-Vantör. Både de kommunala och de fristående skolorna på Södermalm lockar speciellt årskurserna 7–9 från Enskede-Årsta-Vantör. Det är även många som pendlar ut till fristående skolor i Hägersten-Liljeholmen, Farsta och Älvsjö. Störst inpendling till kommunala skolor i Enskede-Årsta-Vantör sker från Tallkrogen, Farsta SDO, till närliggande Enskede skola och då speciellt till de högre årskurserna.

### **Lokalbehovet under första planeringsperioden 2021–2030**

Både antal barn och unga i åldrarna 6–15 år samt antal elever förväntas att öka kraftigt i Enskede-Årsta-Vantör under de kommande åren. Både befolkningsökning med cirka 1 900 barn och unga fram till år 2030 och elevantalsökning av 1 600 elever fram till år 2028 är stadens största ökning. Antalet inskrivna elever ökar i alla årskurser och både inom de kommunala och de fristående skolorna.

Det finns många större stadsutvecklingsprogram i Enskede-Årsta-Vantör som förväntas skapa tusentals nya bostäder och därmed ett stort behov av nya elevplatser. Program i Bandhagen-Högdalen, Årstastråket, Årstafältet, Slakthusområdet och Hagsätra-Rågsved kommer därför att generera behov av ett flertal nya skolor inom de närmaste tio åren.

På Årstafältet planeras en ny stadsdel med cirka 6 000 nya bostäder. Inom programmet finns totalt tre nya grundskolor med i planeringen, mellan åren 2026–2038. Det till synes stora överskottet på elevplatser i Årstaområdet förklaras av att området hittills inte haft bostäder och därmed inte har ett mönster för hur elever väljer skola. Elevantalsprognosen kan därför inte förutse på vilket sätt barn i dessa bostäder kommer att skapa ett behov av skolorna som planeras. Prognosen baseras på att eleverna kommer att ha samma sökmönster som omkringliggande område. Detta gör att elevantalsprognosen för Östbergaskolan, Årstaskolan, Enskedefältets skola och Sjöängsskolan i Älvsjö SDO är överskattad. Även Årstastråket och Slakthusområdet kommer utökas med 3 000 respektive 4 000 bostäder. Här planeras två nya fullstora skolor till höstterminen år 2028 respektive år 2029 för att hantera de nyinflyttade barnens behov. Behovet av dessa fem nya skolor kommer enbart från nybyggnation av bostäder, därför kommer skolornas tidplan att förskjutas i takt med eventuella förändringar i tidplanerna för bostäderna.

I Enskedeområdet planeras de båda skolorna med högstadium byggas ut, nämligen Stureby-skolan och Enskede skola. På grund av nya förutsättningar i projektet på Enskede skola kommer en omprövning att göras av projektet; förvaltningen återkommer till utbildningsnämnden om detta framöver. Alternativ ses över för att säkerställa att området fortsatt har högstadietkapacitet för de elever som behöver skolplats här.

Hagsätra-Rågsved lyfts av staden fram som ett fokusområde med ungefär 4 000–5 000 nya bostäder. Flera skolor i detta område har identifierats som möjliga att byggas ut till fullstora skolor om 900 elever när behov av detta uppstår, genom utbyggnationer och övertagande av lokaler från fristående skolor som lagt ned sin verksamhet. Dessutom behöver en tomt i området identifieras för möjlighet att bygga en ny fullstor skola vid behov, detta behov väntas uppstå efter år 2030.

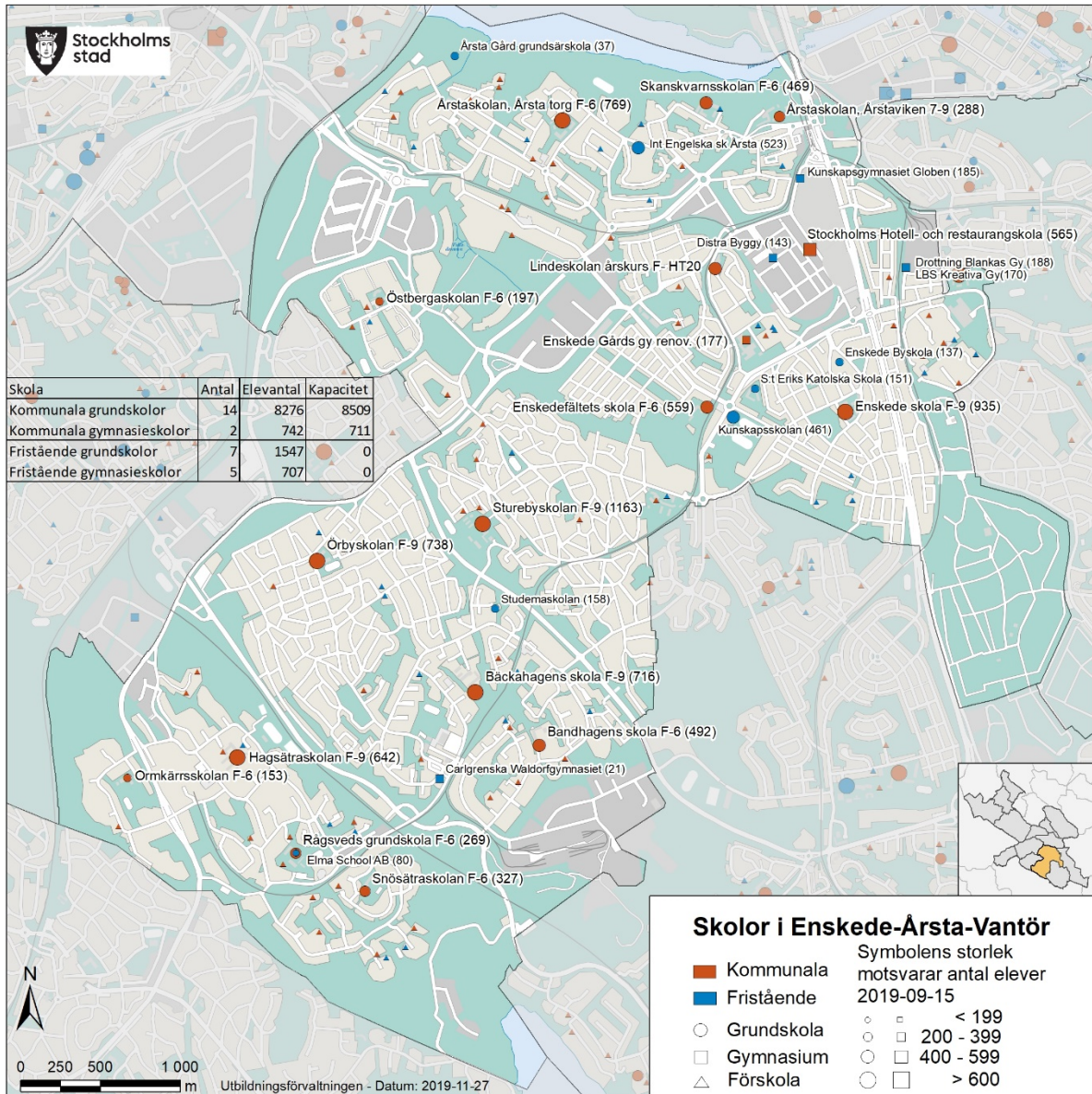
I Bandhagen-Högdalen byggs Bäckahagens skola ut med två-parallelligt högstadium. Den tidigare permanenta planerade utbyggnationen av Bandhagens skola har, på grund av ökade projektkostnader och minskat prognosunderlag, lagts ned. Istället har den planerade nya fullstora skolan Hemsystern tidigare lagts till år 2027, för att täcka områdets behov från detta årtal. En tillfällig parallell F-6 tillskapas i en paviljong på Bandhagens skola i väntan på färdigställande av Hemsystern, därefter avvecklas denna paviljong.

Kapacitetsökningen i SDO under åren 2021–2030 beräknas bli cirka 6 000 platser i och med ett flertal större tillbyggnationer och färdigställandet av nya skolor. Detta är avsevärt högre än de 1 600–1 900 elever som prognostiseras tillkomma i SDO. Differensen beror på att många av de planerade bostäderna i området inte finns med i prognosunderlaget, varför förvaltningen fortfarande räknar med 0,5 barn per bostad för dessa. Skolplanen kommer att justeras kontinuerligt för att överensstämja med bostadsbyggandet, och det finns därför en stor risk för att flera av de nya skolornas tidplan skjuts till den andra planeringsperioden.

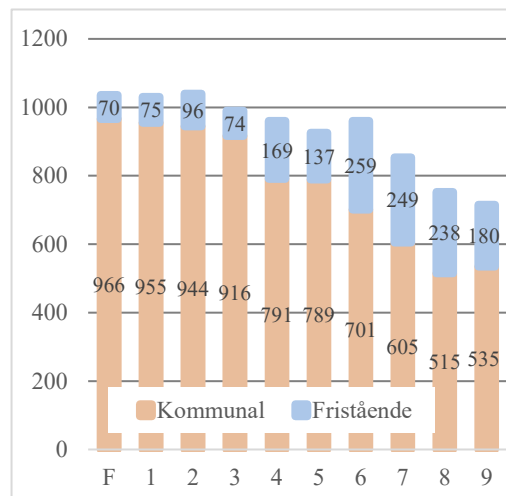
#### **Lokalbehovet under andra planeringsperioden 2031–2040**

Från år 2031 till år 2040 förväntas antalet barn och unga 6–15 år i SDO öka från 13 300 till 15 900. Det finns flera planprogram och bostadsbyggnationer som förväntas att fortsätta in i denna period, vilket genererar ett behov av ytterligare två nya skolor; dels inom Årstafältet, dels i fokusområdet Hagsätra-Rågsved.

I planprocesserna i området ses en trend av ökade krav på utredningar tidigt i processerna, vilket är fördyrande för detta skede. Tomterna som anvisas för skola i området är generellt problematiska, antingen för att de är för små för att kunna ha en tillfredsställande friyta eller för att tomten genom sin utformning är fördyrande för skolprojektet. Dessa förutsättningar leder till att skolorna i SDO blir dyrare och mindre anpassade för verksamheten och barnen än tidigare.



|                                      |                 |
|--------------------------------------|-----------------|
| <b>Befolkningsantal 6-15 år 2019</b> | <b>11 437</b>   |
| <b>Befolkningsprognos 6-15 år</b>    |                 |
| 2030 och förändring 2019-2030        | 13 294 (+1 857) |
| 2040 och förändring 2030-2040        | 15 874 (+2 580) |
| <hr/>                                |                 |
| <b>Elevantal F-9 2019</b>            | <b>9 213</b>    |
| <b>Elevantalprognos F-9</b>          |                 |
| 2028 och förändring 2019-2028        | 10 820 (+1 607) |
| i kommunal skola                     | 8 994 (+1 290)  |
| i fristående skola                   | 1 825 (+316)    |





| Färdig              | Skola/område                 | Kapacitetsförändring | Kommentar   | Skede              | Avv. tf lokaler |
|---------------------|------------------------------|----------------------|---|--------------------|-----------------|
| 2021                | Bandhagens skola             | 240                  | Skapa tillfällig kapacitet i väntan på Hemsystemen  | Förstudie          | Ja              |
| 2021                | Hagsätraskolan               | 0                    | Ombyggnation av kök   | Inriktningsbeslut  |                 |
| 2023                | Ormkärrsskolan               | 0                    | Underhåll   | Förstudie          |                 |
| 2024                | Skanskvarnsskolan            | 322                  | Plan att bygga åk 7-9 samt utöka antal platser i grundskolan.   | Genomförandebeslut |                 |
| 2024                | Snösätraskolan               | 40                   | Tillbyggnation för att avveckla paviljong + externa lokal   | Genomförandebeslut | Ja              |
| 2024                | Sturebyskolan                | 90                   | Ersätta tillfälliga lokaler med permanent konceptskola för F-3, samt kapacitetsöka skola med ytterligare en parallell i årskurs 7-9 | Inriktningsbeslut  | Ja              |
| 2025                | Bäckhagens skola             | 440                  | Nybyggnation köksbyggnad samt ombyggnation av hus A-D + HIN. Ska bli 3p F-6 och 4p 7-9 + grundskär                                  | Genomförandebeslut | Ja              |
| 2025                | Årstafältet skola 1          | 900                  | Ny F-9 skola inom Årstafältet   | Förstudie          |                 |
| 2026                | Enskede skola                | 90                   | Omtag av projekt. Plan att bygga ut för att avveckla tillfälliga lokaler samt utöka åk 7-9 med en parallell.                        | Inriktningsbeslut  | Ja              |
| 2026                | Örbyskolan                   | -180                 | Avveckling av högstadium  | Idéfas             | Ja              |
| 2027                | Hemsystemen                  | 660                  | Ny F-9 skola i relation till nybyggnation i Bandhagen - Högdalen  | Förstudie          |                 |
| 2027                | Ormkärrsskolan               | 12                   | CSI   | Förstudie          |                 |
| 2028                | Ormkärrsskolan               | 718                  | Planerad tillbyggnation i relation för programmet Hagsätra-Rågsved.   | Förstudie          | Ja              |
| 2028                | Steningeparken               | 900                  | Ny F-9 skola inom Årstastråket  | Idéfas             |                 |
| 2029                | Slakthusområdet              | 900                  | Ny F-9 skola inom Slakthusområdet   | Förstudie          |                 |
| 2030                | Årstafältet skola 2          | 950                  | Ny skola inom Årstafältet. Hör till detaljplan etapp 4b   | Förstudie          |                 |
| 2032                | Snösätraskolan               | 525                  | Möjlig tillbyggnation inom programmet Hagsätra-Rågsved  | Idéfas             |                 |
| 2035                | Rågsved-Hagsätra             | 600                  | Ny skola inom program Rågsved-Hagsätra  | Förstudie          |                 |
| 2038                | Årstafältet skola 3 Östberga | 900                  | Ny F-9 skola inom Årstafältet   | Idéfas             |                 |
| Totalt för perioden |                              | <b>8 107</b>         |   |                    |                 |

## Farsta

I Farsta finns ett antal skolor med relativt högt socioekonomiskt index. Detta innebär att den reella kapacitet som finns i dessa skolors lokaler inte alltid utnyttjas optimalt. Den fulla kapaciteten ingår inte i kapacitetsöverenskommelsen då skolor med högt socioekonomiskt index ofta arbetar med mindre gruppstorlekar. Det både pågår och planeras omfattande byggnadsåtgärder, med evakueringar som följd, på flera av stadsdelsnämndsområdets skolor.

Farsta grundskola har ingen egen idrottsvall och använder därför idrottsförvaltningens anläggning vid Farsta IP, där vissa av hallarna i dagsläget har tidsbegränsat bygglov. Idrottsfunktion behöver därför säkerställas på sikt.

### **Nuläge**

Tre av fyra Farstaelever går i skolan i sitt SDO, men pendlingen är i hög grad åldersrelaterad. Över 90 procent av folkbokförda förskoleklasser i Farsta väljer en skola nära hemmet, men endast 53 procent av elever i årskurs 7, som är folkbokförda i Farsta, går i skolan i Farsta. Störst utpendling sker till kommunala och fristående skolor i Enskede, Årsta, Vantör och Södermalm. Totalt väljer 30 procent av folkbokförda 6–15 åringar i Farsta en fristående skola.

Av antalet inskrivna elever i Farstas kommunala grundskolor är 88 procent folkbokförda i Farsta. Störst inpendling sker till Farsta grundskolas Adolf Fredriks musikklasser. I de fristående skolorna kommer tre av fyra från Farsta och störst inpendling sker till Internationella Engelska Skolan i Enskede.

### **Lokalbehovet under första planeringsperioden 2021–2030**

Farsta kommer att ha mycket stor befolkningsökning fram till år 2030, med över 1 400 fler folkbokförda personer i åldrarna 6–15 år. Antalet inskrivna elever i Farsta förväntas vara parallellt med befolkningsökningen, 1 250 fler elever fram till år 2028, vilket indikerar en något mindre utpendling från Farsta. Antalet inskrivna elever förväntas öka, speciellt i de kommunala skolorna. Elevantalet ökar i alla årskurser, men framförallt i de lägre årskurserna. I de högre årskurserna antas ökningen av elevantalet bli större än prognostiserad, till följd av att Farstaelever förväntas stanna kvar i högre utsträckning i stadsdelsnämndsområdets kommunala skolor jämfört med dagens stora utpendling. Den största ökningen av unga i högstadieskolor förväntas under de närmaste åren i Sköndal; ett område som i dagsläget inte har någon egen högstadieskola.

Antalet folkbokförda personer i åldrarna 6–15 år förväntas öka mest i centrala Farsta, Larsboda och i de östra delarna av Sköndal, som alla hör till stadens snabbast växande områden. Enligt befolkningsprognosen beräknas den stora elevantaletsökningen till efter 2026, när planerad bostadsbyggnation har nått större volymer. Det finns två stora stadsutvecklingsprogram i Farsta, som båda förväntas generera tusentals nya bostäder och behov av nya elevplatser. Inom fokusområde Farsta planeras det omkring 8 000 nya bostäder från Magelungens strand i väst till Drevviken i öst. Enligt bostadsplanerna förläggs stora delar av byggnationen till den gamla Telestaden i Larsboda. Program för Stora Sköndal omfattar 4 100 nya bostäder, vilket ännu inte är inkluderat i stadens befolkningsprognos till 2028.

Utifrån elevprognosen och uppskrivningen av elevantalet, med en viss marginal för förändringar i tidplaner och antal bostäder i kommande bostadsprojekt, finns behov av en viss utbyggnad under planperioden samt att reservera för utbyggnad.

Den kapacitetsökning som planeras under planperioden är främst utbyggnationer av befintliga skolor; Kvickenstorpsskolan, Hästhagsskolan och Magelungsskolan. En ny skola planeras inom Telestaden där planläggning för bostäder pågår. Längre framåt i tiden bedöms ytterligare en skola behövas i området kring Telestaden och därför finns planeringsberedskap även för det behovet.

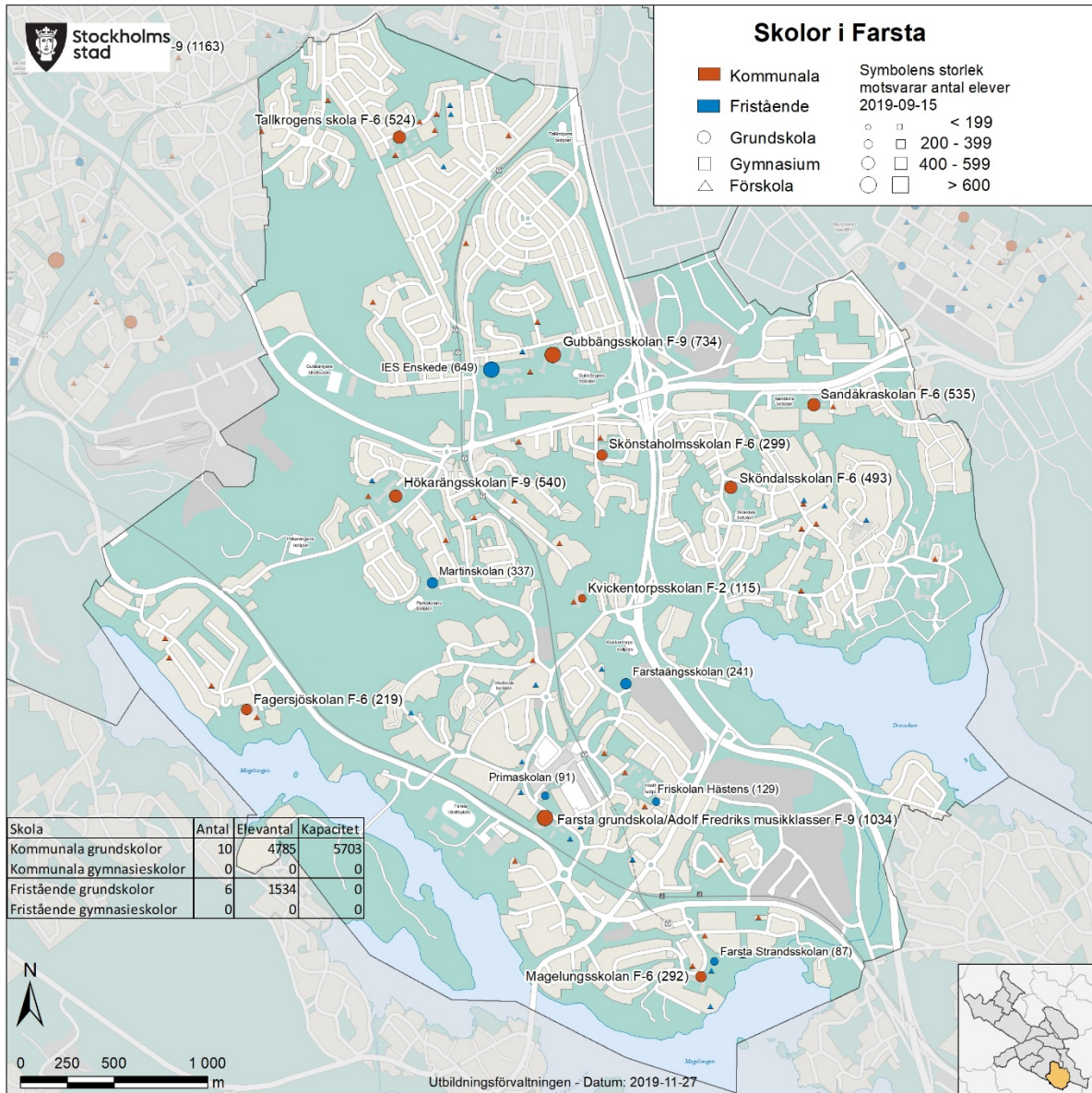
Inom Stora Sköndal kommer nya skolplatser att behövas när området byggs ut med bostäder. Därför finns planeringsberedskap för minst en ny skola där. Sandåkraskolan behöver utökas något, främst för att ersätta tillfällig kapacitet, och därför pågår planering för att lösa skolans behov permanent.

Inom den planerade ökningen av skolplatser finns även en ökning av högstadium. Farsta har en hög andel elever som i åk 7 väljer skolor i andra stadsdelar, men för att kunna hantera en minskad utpendling så måste marginal finnas för att få plats för de elever som väljer att stanna på högstadiet i Farsta.

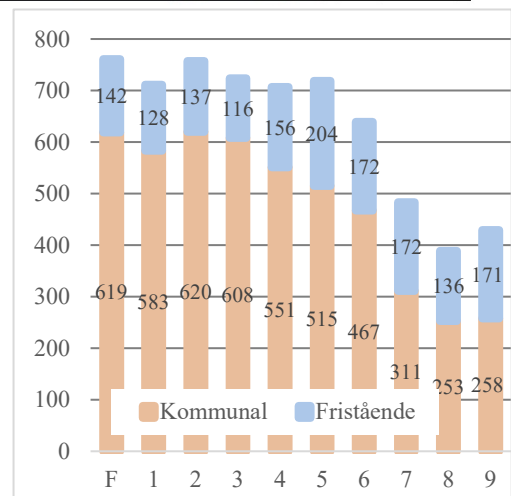
Kapacitetsökningen åren 2020–2030 beräknas till 3 600 nya elevplatser, vilket är mer än dubbelt så högt som behovet enligt elevprognosen. Bostadsbyggnation inom fokusområde Farsta och Stora Sköndal innehåller dock stora osäkerheter angående antal bostäder och tidplan. Behovet av nya skolor är direkt knutet till dessa planprogram, vilket gör att tidplan och kapacitet för nya skolor helt och hållet är relaterat till planprogrammets genomförandetakt och omfattning.

#### **Lokalbehovet under andra planeringsperioden 2031–2040**

Från år 2030 till år 2040 förväntas antal barn och unga 6–15 år öka från 8 700 till 10 100. Det är möjligt att delar av skolplaneringen inom fokusområde Farsta och Stora Sköndal kommer att flyttas till andra planeringsperioden när genomförandetakt och omfattning blir mer säker.



|                                      |                 |
|--------------------------------------|-----------------|
| <b>Befolkningsantal 6-15 år 2019</b> | <b>7 237</b>    |
| <b>Befolkningsprognos 6-15 år</b>    |                 |
| 2030 och förändring 2019-2030        | 8 652 (+1 415)  |
| 2040 och förändring 2030-2040        | 10 131 (+1 480) |
| <hr/>                                |                 |
| <b>Elevantal F-9 2019</b>            | <b>6 304</b>    |
| <b>Elevantalprognos F-9</b>          |                 |
| 2028 och förändring 2019-2028        | 7 566 (+1 262)  |
| i kommunal skola                     | 5 879 (+1 099)  |
| i fristående skola                   | 1 671 (+147)    |



| Färdig              | Skola/område        | Kapacitetsförändring | Kommentar  | Skede              | Avv. tf lokaler |
|---------------------|---------------------|----------------------|--|--------------------|-----------------|
| 2022                | Skönstaholmsskolan  | 34                   | Verksamhetsanpassningar i samband med underhåll av kök och ventilation | Inriktningsbeslut  |                 |
| 2023                | Hästhagsskolan      | 500                  | Kapacitetsökning till en F-9 skola                                     | Genomförandebeslut |                 |
| 2023                | Magelungsskolan     | 204                  | Utökning med 2 paralleller åk 7-9                                      |                    |                 |
| 2023                | Tallkrogens skola   | 28                   | Verksamhetsanpassningar vid SISAB:s underhåll                          | Idéfas             |                 |
| 2024                | Gubbängsskolan      | 0                    | Anpassningar vid underhåll   | Idéfas             |                 |
| 2025                | Fagersjöskolan      | 0                    | Underhåll  | Idéfas             | Ja              |
| 2025                | Kvickentorpsskolan  | 330                  | Kapacitetsökning till en F-9 skola                                     | Förstudie          |                 |
| 2025                | Sandåkraskolan      | 350                  | Tillbyggnation av befintlig skola samt ersätta tillfälliga lokaler     | Förstudie          | Ja              |
| 2026                | Telestaden Mårbacka | 600                  | Ny skola inom programmet tyngdpunkt Farsta. Planeras för åk F-6        | Förstudie          |                 |
| 2027                | Stora Sköndal       | 900                  | Ny F-9 skola inom Stora Sköndalsprogrammet                             | Förstudie          |                 |
| 2030                | Karlsvik            | 630                  | Ny F-6 skola inom programmet tyngdpunkt Farsta                         | Förstudie          |                 |
| Totalt för perioden |                     | <b>3 576</b>         |  |                    |                 |

## Hägersten-Liljeholmen

### Nuläge

Nio av tio elever i Hägersten-Liljeholmen väljer en kommunal skola och sju av tio elever som går i fristående skola väljer en skola inom sitt SDO. I Hägersten-Liljeholmen går 29 procent av eleverna i fristående skola. Det är stadens tredje högsta andel. Speciellt Västbergaskolan tar in elever lokalt och har en tydlig påverkan på intaget i området.

Samtidigt är det endast hälften av eleverna i områdets fristående skolor som kommer från Hägersten-Liljeholmen och detta på grund av en stor inpendling, framförallt från Älvsjö, Skärholmen och Enskede-Årsta-Vantör. Störst utpendling sker till Södermalm, då med fokus på elever boende i Liljeholmen, som i de högre årskurserna ofta väljer en skola på Södermalm.

### Lokalbehovet under första planeringsperioden 2021–2030

Hägersten-Liljeholmen kommer att ha stadens näst största befolkningsökning fram till år 2030 med över 1 400 fler folkbokförda personer i åldrarna 6–15. Samtidigt förväntas elevantalet öka med 1 600 elever fram till år 2028. Att elevantalet förväntas öka mer än befolkningen är relaterat till olika faktorer. Innan Sjöviksskolan startades i nya lokaler höstterminen 2019 valde många elever boende i Liljeholmen en högstadieskola på Södermalm eller en fristående skola, men nu väntas större andel elever boende i Liljeholmen välja den istället. Prognosen visar även stort tryck på Blommensbergsskolan, som flyttade till sina nya lokaler i januari 2020, samt på vissa fristående skolor. Dagens fristående skolor i området klarar troligtvis inte att ta emot den prognostiserade elevökningen. Elevantalet ökar kraftigast i årskurs 7–9, där platsbehovet kommer att öka med över 900 elevplatser fram till 2028. Däremot förväntas antal förskoleklasser stanna på dagens nivå efter många intensiva år.

Liljeholmen, Midsommarkransen och Telefonplan hör till de delområden i staden där antalet folkbokförda personer i åldrarna 6–15 förväntas öka mest. Detta kan även ses på skolnivå med stort tryck till områdets skolor. Antalet folkbokförda personer i åldrarna 6–15 förväntas öka även i Fruängen och Gröndal, däremot minska i Mälarhöjden.

Kapacitetsökningen åren 2021–2030 beräknas till 2 300 nya elevplatser, vilket bedöms vara lite mer än behovet enligt elevprognosen för hela SDO. Detta beror på att kapacitetsökningen i den norra delen av SDO – där befolkningen förväntas öka kraftigt – balanseras av en liten minskning i södra delen av SDO. Samtidigt finns det flera osäkra faktorer med i planeringen både vad gäller möjliga parallella projekt samt genomförandetakt av planerade byggprojekt. Pågående utveckling i området kring Telefonplan kommer att innebära totalt cirka 4 000 nya bostäder. Detta kommer tillsammans med stadsutvecklingen i Liljeholmen att generera behov av nya skolor. Cementa kommer att flytta från Lövholmen till Energihamnen, Ropsten. Därefter planeras det i strukturplanen för omkring 1 600 bostäder i Lövholmen samt 1 000 bostäder i Marievik. Delar av skolbehovet relaterat till dessa projekt kan behövas senare än planerat i dagsläget.

Utifrån elevprognosen/framskrivningen av elevantalet samt en viss marginal för förändringar i tidplaner och antal bostäder i kommande bostadsprojekt finns behov av en viss utbyggnad under planperioden och att reservera för utbyggnad. I Hägersten-Liljeholmen har planering

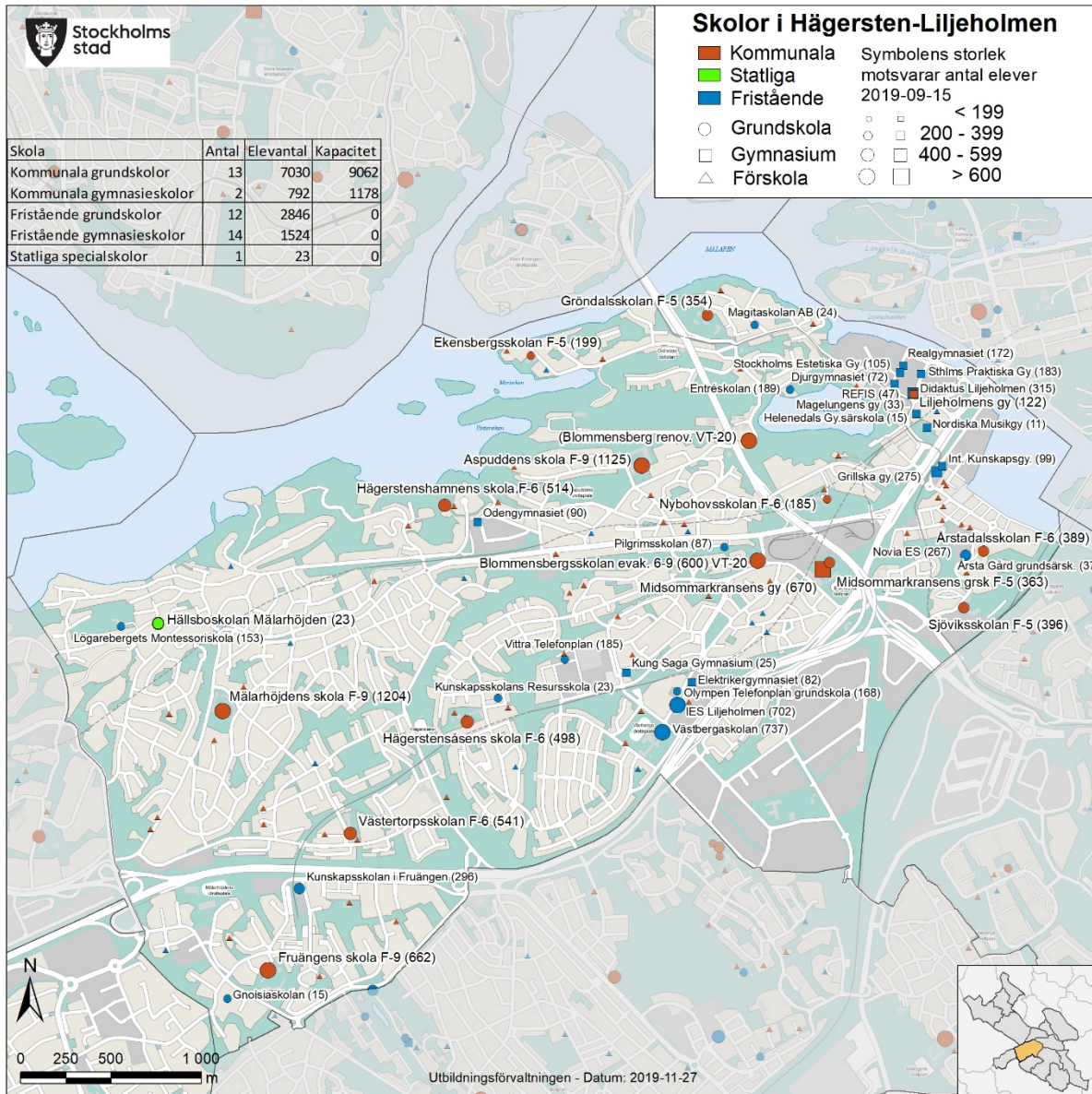
och genomförande av utbyggnad av skolor pågått under en längre tid varför mycket av kapaciteten redan är färdigställd eller under genomförande, som Sjöviksskolan, Midsommarkransens grundskola samt inhyrningen i Kilaberg. Därigenom kommer överkapacitet att finnas under planperioden. Till stor del kan denna användas för intag av förskoleklasser och årskurs 7, men inte fullt ut eftersom detta kommer att omöjliggöra skolornas förmåga att behålla sin parallellitet.

Den kapacitetsökning som planeras är i dagsläget två paralleller F-6 i stadsdelsnämndsområdets centrala delar samt en ny stor skola. Främst är det de centrala och norra delarna av området som behöver utbyggnad. Kring Hägerstenshamnen/Örnsberg ses möjligheten över att ersätta de tillfälliga lokalerna på Jakobsdalsvägen med permanent kapacitet kopplat till Hägerstenshamnens skolas verksamhet. Möjlighet att kapacitetsöka ytterligare en befintlig skola med en parallell för F-6 i området ska också ses över. På Fruängsskolan pågår ett underhållsprojekt där vissa verksamhetsanpassningar ses över för att ge skolan möjligheter att ta in ytterligare några klasser och på så sätt kunna bli en rak tre-parallellig skola för F-9.

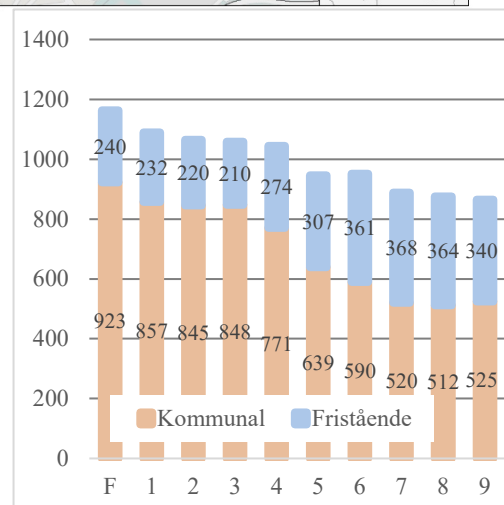
På grund av förändringar i prognosen och planeringen har förvaltningen – jämfört med förra årets lokalförsörjningsplan – stoppat projekten för en ny skola i Lövholmen. Förutsättningen är att inhyrningen i Kilaberg kan förlängas eller att de 900 elevplatser i området kan säkerställas på ett annat sätt.

#### **Lokalbehovet under andra planeringsperioden 2031–2040**

Från år 2030 till år 2040 förväntas antal barn och unga 6–15 år i SDO öka från 10 800 till 12 300. Det innebär 1 500 fler barn och den fjärde största förväntade ökningen i staden. Det finns flera bostadsbyggnationer som förväntas att fortskrida. Det är möjligt att delar av det kommande skolbehovet i Liljeholmen och Midsommarkransen kommer att flyttas till planeringsperioden 2031–2040. Behovet av nya skolor är direkt knutet till bostadsbyggnation, vilket gör att tidplan och kapacitet för nya skolor helt och hållet är relaterat till planprogrammets genomförandetakt och omfattning.



|                                      |                 |
|--------------------------------------|-----------------|
| <b>Befolkningsantal 6-15 år 2019</b> | <b>9 395</b>    |
| <b>Befolkningsprognos 6-15 år</b>    |                 |
| 2030 och förändring 2019-2030        | 10 800 (+1 404) |
| 2040 och förändring 2030-2040        | 12 291 (+1 491) |
| <hr/>                                |                 |
| <b>Elevantal F-9 2019</b>            | <b>9 788</b>    |
| <b>Elevantalprognos F-9</b>          |                 |
| 2028 och förändring 2019-2028        | 11 396 (+1 608) |
| i kommunal skola                     | 8 039 (+1 019)  |
| i fristående skola                   | 3 355 (+587)    |







| Färdig              | Skola/område                                | Kapacitets-<br>förändring | Kommentar   | Skede              | Avv. Tf<br>lokaler |
|---------------------|---|---------------------------|---|--------------------|--------------------|
| 2021                | Fruängens skola                             | 0                         | Matsal och grupprum   | Inriktningsbeslut  |                    |
| 2022                | Blommensbergsskolan                         | -120                      | Ersätta paviljonger delvis med permanent kapacitet samt renovering  | Genomförandebeslut |                    |
| 2022                | Västertorpsskolan                           | 225                       | Avveckling av tillfällig kapacitet samt tillskapande av permanent kapacitet. Ska bli 4-par F-6              |                    | Ja                 |
| 2023                | Midsommarkransens grundskola                | 680                       | Ny skola med 1 150 platser. Ersätter delvis den tillfälliga platsen vid Midsommarkransens gymnasium         |                    |                    |
| 2023                | Ekensbergsskolan                            | 0                         | Underhåll   | Inriktningsbeslut  |                    |
| 2024                | Gröndalsskolan                              | 580                       | Tillbyggnation och renovering. Önskad tillbyggnation till en 3-parallellig F-9 skola. Osäker genomförbarhet | Inriktningsbeslut  |                    |
| 2024                | Hägerstenshamnens skola,<br>Jakobsdalsvägen | 200                       | Nya lokaler som ersätter delvis kapacitet på Jakobsdalsvägen när hyresavtal för extern lokal löper ut.      |                    |                    |
| 2026                | Nybohov                                     | 700                       | Önskad tillbyggnation att bli 3-par F-9 med 900 platser.  | Förstudie          |                    |
| 2027                | Ersätta Kilaberg                            | 0                         | Kapacitet motsvarande 900 elevplatser när Kilabergs hyresavtal löper ut                                     |                    |                    |
| Totalt för perioden |   | <b>2 265</b>              |   |                    |                    |

## Hässelby-Vällingby

I stadsdelsnämndsområdet finns en större andel skolor med högt socioekonomiskt index. Detta innebär att den reella kapacitet som finns i dessa skolors lokaler inte alltid utnyttjas fullt ut. Således kommer den beräknade kapaciteten inte alltid att ingå i kapacitetsöverenskomsten eftersom skolor med högt socioekonomiskt index ofta arbetar med mindre gruppstorlekar.

Matsal och idrottssal är kapacitetsbegränsande faktorer i flera av stadsdelsnämndsområdets skolor.

### **Nuläge**

Nästan 80 procent av de inskrivna eleverna i Hässelby-Vällingby är även folkbokförda i detta SDO. Det är främst de kommunala skolorna inom Hässelby-Vällingby som lockar elever.

Samtidigt är det över 2 000 elever som pendlar ut och går i skola i ett annat SDO. Störst utpendling sker till Bromma med cirka 900 elever. Det är Blackebergsskolan och ett antal fristående skolor som lockar eleverna, men även Spånga grundskola tar en del av utpendlingen. Inpendling till Hässelby-Vällingby sker i störst utsträckning från Rinkeby-Kista och Spånga-Tensta och då framförallt till fristående Al-Azharskolan, men även till kommunala Vinsta grundskola östra.

### **Lokalbehovet under första planeringsperioden 2021–2030**

Hässelby-Vällingbys folkbokförda personer i åldrarna 6–15 år samt inskrivna elever beräknas hålla sig på stabil nivå under de kommande tio åren. Även fördelning av elever mellan kommunala och fristående skolor förväntas hålla sig relativt stabil. Den största förändringen förväntas ske i årskursindelningen. Antal inskrivna elever i årskurs F-3 förväntas minska något när de stora årskullarna i SDO når mellanstadie- och högstadieåldern. Detta skapar behov av fler elevplatser i mellan- och högstadium, i synnerhet i det sistnämnda. Trots att ett flertal byggprojekt planeras i SDO under de närmaste åren visar stadens prognoser att antal barn och unga i Hässelby-Vällingby förväntas hålla sig på dagens nivå under de kommande åren. Dock är det tydligt att det finns bostadsprojekt och planer för bostäder som ännu inte är med i prognoserna för de kommande tio åren, och som sannolikt kommer att falla ut under prognosperioden. Flera av SDO skolor har tillfällig lokalkapacitet i paviljonguppställningar eller i andra inhyrningar. Det är även många underhållsprojekt med i planeringen.

Det finns skillnader mellan olika områden i SDO. Ökningen av antalet folkbokförda personer i åldrarna 6–15 förväntas vara koncentrerad till områdena runt Råcksta/Vällingby, Hässelby strand och Lövsta, medan det prognostiseras för minskning i Nälsta, Hässelby kyrka och området kring Smedshagen.

Det finns tre större nybyggnationsområden i SDO som kommer att kräva att behovet av elevplatser ses över lokalt. Enligt dagens tidplaner för bostadsbyggnation kommer ett nytt bostadsområde i Riddersvik med cirka 600 nya bostäder att vara färdigt i slutet av prognosperioden. Hässelby Villastads skola kommer att utredas för kapacitetsökning utifrån dessa kommande bostadsplaner, men även i förhållande till kommande underhållsarbete från SISAB. Även ett nytt bostadsområde planeras vid platsen för Hässelby värmeverk. Planen

innebär att värmeverket, som ska flyttas till Lövsta, rivs helt eller delvis. En initial bedömning är att området har potential för att kunna exploateras med upp till 1 000–1 500 bostäder. Detta eventuella tillskott av elever vid värmeverket har ännu inte inkluderats i de tioåriga prognoserna. Ett strategiskt analysarbete ska påbörjas med syfte att se över kapacitet och organisation för skolorna i närområdet; Maltesholmsskolan, Loviselundsskolan samt Hässelbygårdsskolan, för att arbeta fram en plan för att tillgodose det kommande behovet. I samband med detta behöver även sannolikt marksituationen ses över. Längs Maltesholmsvägen planeras det för flera bostadsprojekt där en stor del ännu inte är med i prognoserna, men de kommer sannolikt att infalla under kommande tio år, utvecklingen av dessa projekt kommer att bevakas för att kunna anpassa behovet av skollokaler. Utvecklingen av Vinstaområdet är det tredje stora utbyggnadsområdet, här finns potential för upp till flera tusen bostäder. Programarbetet startar under år 2020, och där kommer det att arbetas fram förutsättningar för exploateringen av området vilket också sätter omfattningen av behovet för skolkapacitet.

Vinsta grundskola Västra står idag på en så kallad ”tillfällig detaljplan” för skola som sträcker sig till år 2026. Nya Björnbodaskolan kommer att kunna säkra kapaciteten för Vinsta grundskola Västra när den tillfälliga detaljplanen för skola återgår till ordinarie användning. En utökad inhyrning i Vinsta grundskola Västra förväntas vara en större del av evakueringslösningen när byggnation av Nya Björnbodaskolan startar. Inhyrningen planeras ske i två etapper, år 2021 och år 2023. Utbildningsförvaltningen behöver säkerställa framtida skolkapacitet i området, framförallt utifrån det kommande behovet från det antal bostäder som kommer att arbetas fram i programmet för Vinstaområdet, ett behov som skulle kunna lösas genom Vinsta grundskola Västra.

I södra delen av SDO finns ett behov av att tillskapa större kapacitet i framförallt högstadium. Detta för att få en logisk organisationsfördelning mellan verksamheterna och att kunna erbjuda elever som går i låg- och mellanstadium en sammanhållen skolgång inom ett rimligt närområde. Idag råder det obalans i stadiindelningen mellan skolorna. Detta planeras att lösas genom att utöka högstadium i Vällingbyskolan, och även att utöka Vinsta grundskola Östra med en årskurs från F-5 till F-6.

En evakueringsskola, Bergslagsskolan, planeras i SDO. Tanken är att den ska ge möjlighet för evakuering av flera skolor i både Hässelby-Vällingby och Bromma under en relativt lång tid. Denna skola planeras bli en fullstor skola utrustad för 900 elever i åk F-9.

Grimstaskolan är i stort behov av underhåll och är i dagsläget planerad in som första skola i evakueringsskolan. I samband med SISAB:s omfattande underhållsarbete passar utbildningsförvaltningen på att utföra vissa anpassningar och kapacitetsökning.

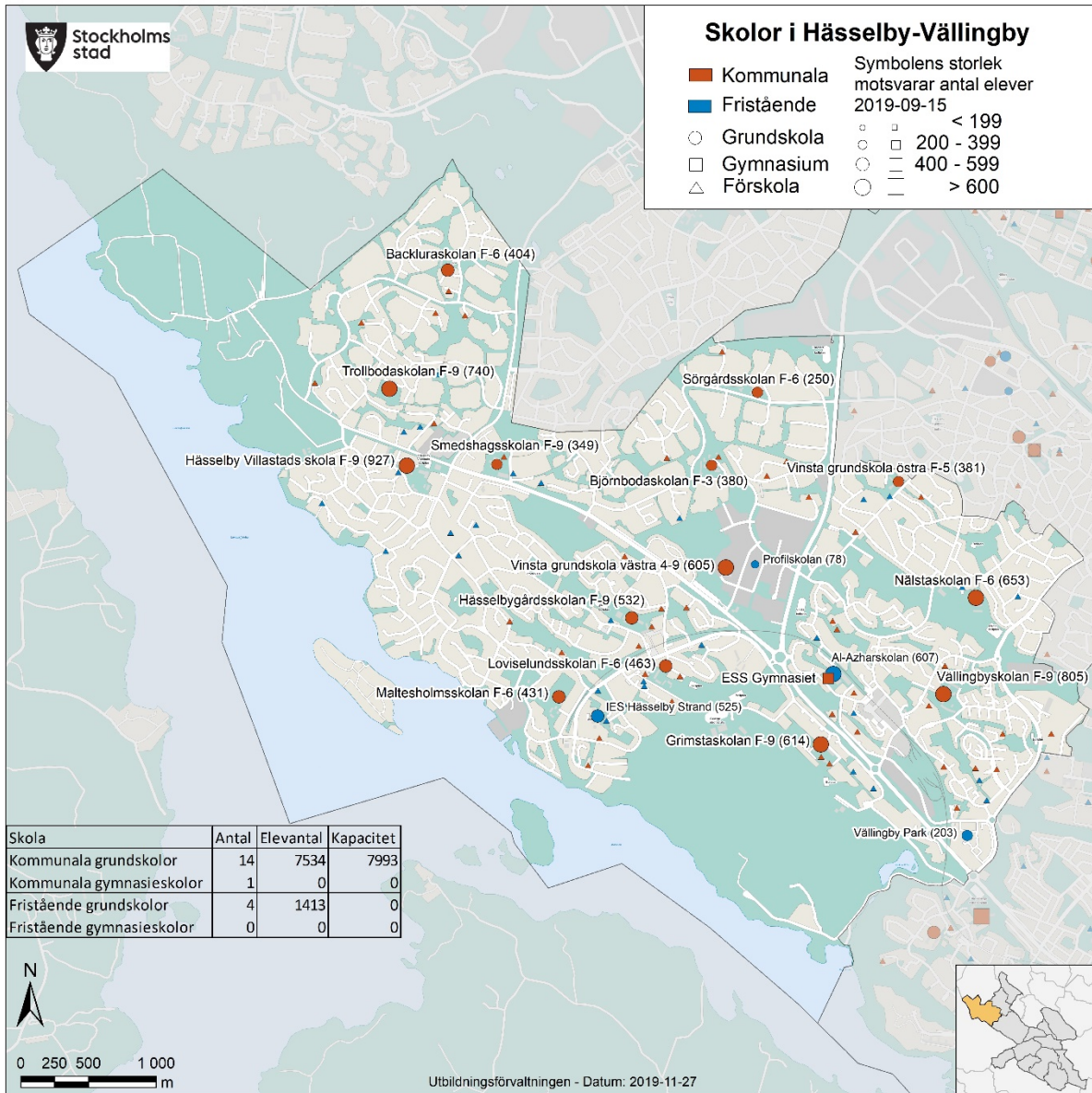
Kapacitetsökningen åren 2020–2030 beräknas till cirka 2 700 nya elevplatser vilket är mer än prognostiserad befolknings- och elevantalsökning. Dock är cirka 1 100 av dessa tillfälliga platser för evakuering. Många av de nya planerade elevplatserna är ett resultat av många små byggprojekt som även kan ses som verksamhetsanpassningar för att bättra skolornas lokalutnyttjande. En stor del av den planerade kapacitetsökningen är dock relaterad till behov av nya skollokaler inom kommande bostadsbyggnation vid gamla Hässelby värmeverk samt

utveckling av Vinstaområdet som båda i dagsläget ligger utanför befolkningsprognosen. Detta gör, i dagsläget, att tillskapande av platser överstiger prognosen. Även kommande brist på platser för mellan- och högstadium i södra delen av SDO bidrar till denna skillnad. Tidplan och ny planerad skolkapacitet är relaterat till planprogrammets genomförandetakt och omfattning och kan möjligtvis flyttas till andra planeringsperioden efter år 2030.

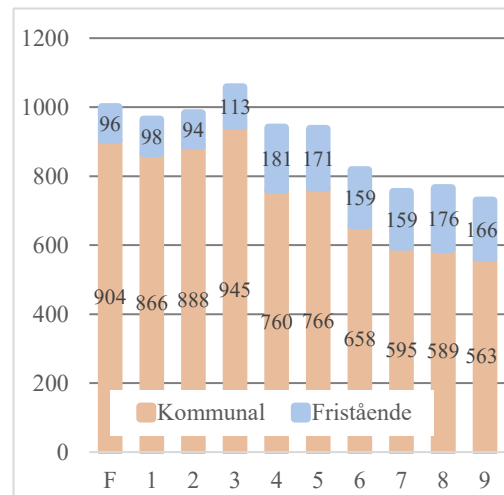
#### **Lokalbehovet under andra planeringsperioden 2031–2040**

Från år 2030 till år 2040 förväntas antal barn och unga 6–15 år i SDO att öka från 10 400 till 10 600. I prognosen finns endast bostadsprojekt fram till år 2032, därav är det högst troligt att den långsiktiga prognosen kommer att ändras.

Förbifart Stockholm förväntas vara klar år 2030. Detta kommer troligtvis att få konsekvenser för bostadsbyggnation och andra utvecklingsmöjligheter, speciellt i Vinstaområdet. Tillsammans med möjlig bostadsbyggnation i Nälstastråket utgör de stora frågetecken för områdets utveckling. Det kommer finnas behov att se över skolsituation när dessa planprogram går vidare. Möjliga nya skolor, tidplan och kapacitet är helt och hållet relaterat till planprogrammets genomförandetakt och omfattning.



|                                      |               |        |
|--------------------------------------|---------------|--------|
| <b>Befolkningsantal 6-15 år 2019</b> | <b>10 346</b> |        |
| <b>Befolkningsprognos 6-15 år</b>    |               |        |
| 2030 och förändring 2019-2030        | 10 441        | (+95)  |
| 2040 och förändring 2030-2040        | 10 629        | (+188) |
| <hr/>                                |               |        |
| <b>Elevantal F-9 2019</b>            | <b>8 939</b>  |        |
| <b>Elevantalprognos F-9</b>          |               |        |
| 2028 och förändring 2019-2028        | 9 127         | (+188) |
| i kommunal skola                     | 7 470         | (-57)  |
| i fristående skola                   | 1 434         | (+22)  |



| Färdig              | Skola/område                    | Kapacitets-<br>förändring | Kommentar   | Skede              | Avv. tf<br>lokaler |
|---------------------|---------------------------------|---------------------------|---|--------------------|--------------------|
| 2021                | Hässelbygårdsskolan             | 10                        | Möjliggöra för fler grundsärskoleelever   | Idéfas             |                    |
| 2021                | Vinsta grundskola västra        | 120                       | Ev. ytterligare inhyrning för evak Björnboda. Två etapper 2021 och 2023           | Idéfas             | Ja                 |
| 2021                | Vinsta grundskola östra         | 75                        | Kapacitetsökning. Avlasta Västra samt få jämn stadiindelning.                     | Förstudie          |                    |
| 2022                | Bergslagsskolan/Evakueringskola | 900                       | Tillfällig evakueringskola som tillgodoser flera skolors evakueringsbehov         | Genomförandebeslut | Ja                 |
| 2023                | Smedshagsskolan                 | 60                        | Kapacitetsökning genom enkel lokaleffektivisering                                 | Idéfas             |                    |
| 2023                | Vinsta grundskola västra        | 120                       | Ev. ytterligare inhyrning för evak Björnboda. Två etapper 2021 och 2023           | Idéfas             | Ja                 |
| 2024                | Grimstaskolan                   | 100                       | Kapacitetsökning i samband med SISAB:s underhåll. Evakuering till Bergslagsskolan | Genomförandebeslut |                    |
| 2025                | Björnbodaskolan                 | 800                       | Ny F-9 skola som ersätter gammal permanent skola samt tillfälliga lokaler         | Förstudie          | Ja                 |
| 2025                | Nälstaskolan                    | -280                      | Borttagning av paviljong som utnyttjas av Vällingbyskolan för evakuering          | Idéfas             | Ja                 |
| 2025                | Vällingbyskolan                 | 300                       | Om- och tillbyggnation samt avveckling av tillfällig lokal                        | Inriktningsbeslut  | Ja                 |
| 2026                | Hässelby Villastads skola       | 150                       | Underhåll, kök, kapacitetsökning  | Idéfas             |                    |
| 2027                | Loviselundsskolan               | 150                       | Avveckla och ersätta externa lokaler + kapacitetsökning                           | Idéfas             |                    |
| 2028                | Maltesholmsskolan               | 180                       | Kök och matsal+ kapacitetsökning  | Förstudie          |                    |
| 2029                | Hässelbygårdsskolan             | 0                         | Evakuering för SISAB:s underhåll till Bergslagsskolan                             | Idéfas             |                    |
| 2031                | Backluraskolan                  | 75                        | Kapacitetsökning, avveckling av tillfällig lokal                                  | Idéfas             | Ja                 |
| 2031                | Nälstastråket                   | 900                       | Reservation av mark för ny skola i Nälstastråket                                  | Förstudie          |                    |
| Totalt för perioden |                                 | <b>3 660</b>              |   |                    |                    |

## Kungsholmen

I stadsdelsnämndsområdet finns en större brist på idrottslokaler. Tills en permanent lösning är på plats kan skolor komma att behöva samarbeta med varandra för att uppfylla kraven i timplanen. Det största underskottet kommer att uppstå för Konradsbergsskolan och Kristinebergsskolan under planeringsperioden. En arbetsgrupp bestående av flera förvaltningar inom staden arbetar gemensamt för att få fram lämpliga platser för idrottslokaler för både grund- och gymnasieskolorna på Kungsholmen.

### **Nuläge**

Av de elever som bor på Kungsholmen går 81 procent i skola i sitt SDO och av dessa väljer tre av fyra en kommunal skola. Utpendlingen från Kungsholmen är den lägsta i staden räknat i elevantal och sker framförallt till kommunala och fristående skolor i övriga delar av innerstaden.

Inpendling till kommunala skolor sker främst till årskurserna 7–9 som fylls av elever från andra delar av staden. Mest elever kommer från Bromma. Många av de fristående och statliga skolorna på Kungsholmen har pedagogisk eller språklig inriktning och lockar därmed elever från hela staden och från andra kommuner.

### **Lokalbehovet under första planeringsperioden 2021–2030**

Kungsholmens folkbokförda personer i åldrarna 6–15 år förväntas öka med nästan 500 fram till år 2030. Antalet inskrivna elever förväntas däremot öka med endast 200 fram till år 2028. Den mindre elevantalsökningen är relaterad till dagens ansträngda lokalsituation som har skapat ohållbar ojämnhet i skolornas organisation för att säkerställa elevplats åt barn i SDO enligt den relativa närhetsprincipen i F-klass. Den största elevökningen förväntas i de kommunala skolorna och speciellt i de högre årskurserna. Utöver ett växande elevunderlag från de lägre årskurserna förväntas fler elever i årskurserna 7–9 stanna kvar i sitt SDO. Idag har Kungsholmen ett stort antal utpendlande elever i högstadieåldern, främst till skolor på Norrmalm. I takt med att allt fler barn inom Norrmalm SDO når högstadieåldern kommer elever från Kungsholmen sannolikt att trängas undan. Bedömningen är därmed att elevökningen i årskurserna 7–9 tros bli högre än den prognostiserade på Kungsholmen.

Som en konsekvens av ett större elevtryck till de högre årskurserna förväntas inpendling till Kungsholmen minska något eftersom skolorna fylls på av elever från eget SDO. Fristående skolor däremot, ökar mest på grund av elever från andra SDO.

Främsta ökningen av barn är i Hornsberg och Stadshagen som båda hör till stadens snabbaste växande områden. Mindre ökning förväntas även på Lilla Essingen. Däremot visar Stora Essingen och Östra Kungsholmen en minskning i samma åldersgrupp. I Hornsberg förväntas framförallt antal elever i högstadieåldern öka medan kommande nybyggnation i Stadshagen med cirka 1 800 nya bostäder kommer att generera behov i alla årskurser med tyngd på de lägre årskurserna. Mindre bostadsbyggnation sker även på Essingeöarna.

Kapacitetsökningen åren 2020–2030 beräknas till 1 200 nya elevplatser, vilket är mer än prognostiserad befolkningsökning och elevantalsökning men är i linje med planeringen. Att skolor inom SDO idag har tagit in fler elever än vad lokalerna klarar av gör att viss

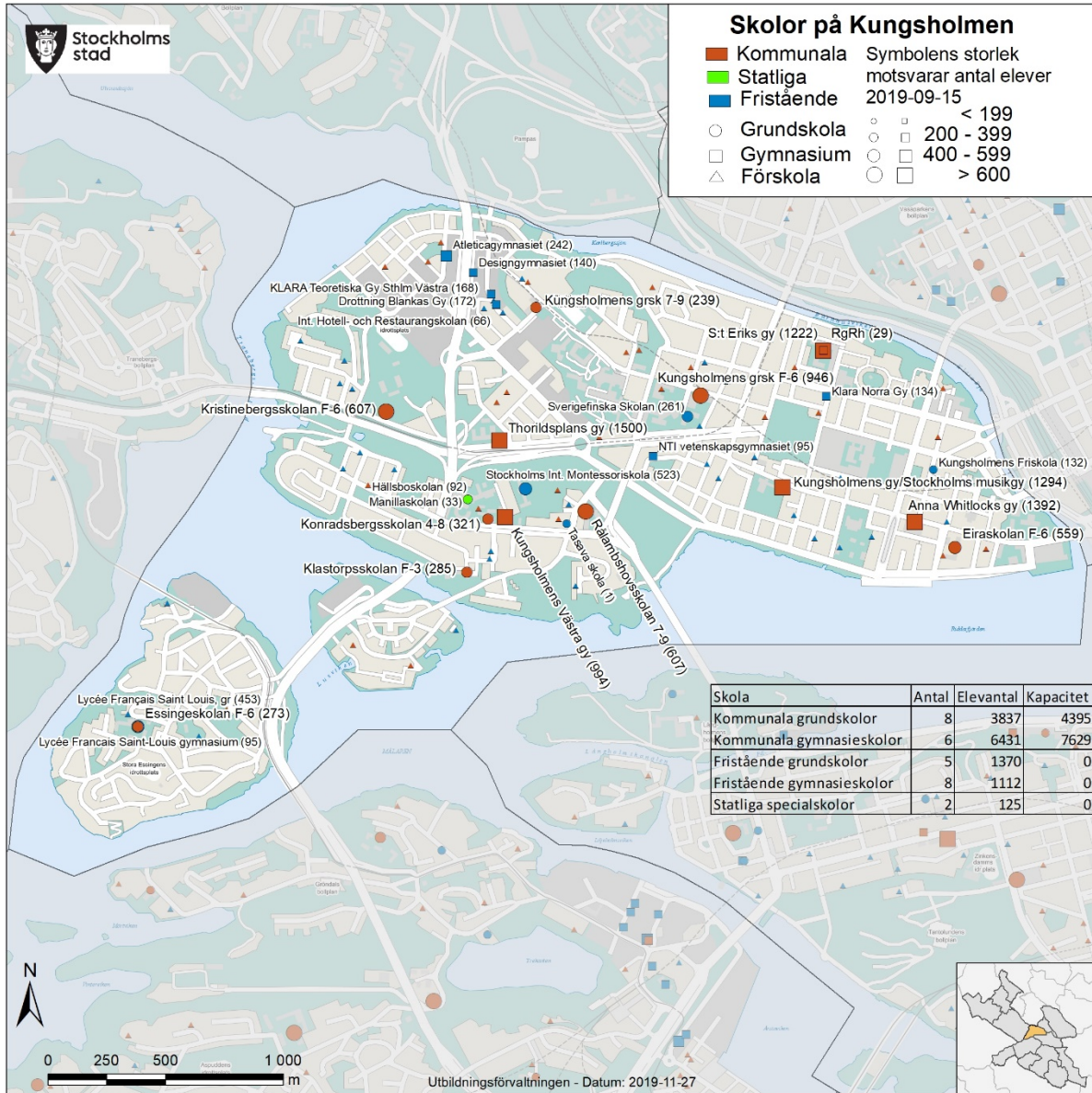
kapacitetsökning äts upp av dagens redan höga elevantal. Tre planerade byggprojekt inkluderar ersättning av tillfälliga lokaler med permanent kapacitet som initieras i samband med underhållsprojekt. Konradbergsskolan och nya skolan vid Stadshagsklippan genererar flest nya elevplatser.

Bostadsbyggnationen i Stadshagen skjuts sakta på framtiden vilket gör att även behovet av den nya skolan på Stadshagsklippan skjuts fram. Kombinationen av minskande elevantal i vissa delar av SDO, samt bostadsbyggandets genomförandetakt, gör att skolbehovet kan komma att skjutas ytterligare på framtiden. I dagsläget är planerat färdigställande av skolan i slutet av planeringsperioden då behovet av elevplatser börjar uppstå.

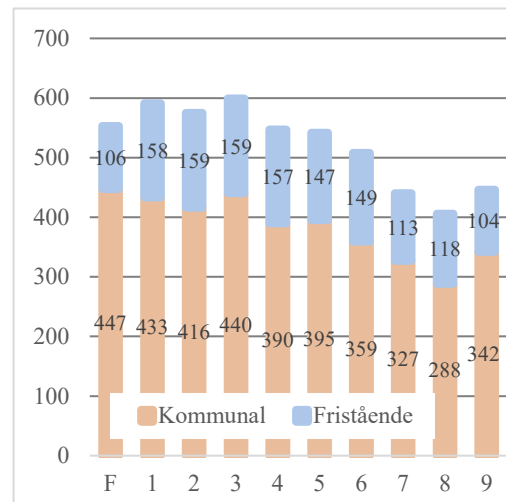
#### **Lokalbehovet under andra planeringsperioden 2031–2040**

Från år 2030 till år 2040 förväntas antal barn och unga 6–15 år i SDO öka från 5 500 till 5 800. Ökningen är den tredje minsta i staden och utgår ifrån att det endast byggs inom SDO fram till och med år 2032. Elevantalsökningen omhändertas av kapacitethöjande åtgärder under föregående planeringsperiod. På sikt finns det planer på att utveckla Marieberg. Byggplanerna i området hänger ihop med utvecklingen av Bromma flygplats på grund av flygbuller och är i dagsläget osäkra. Skolbehovet inom detta område kommer att följas upp om planerna blir aktuella.





|                                      |              |        |
|--------------------------------------|--------------|--------|
| <b>Befolkningsantal 6-15 år 2019</b> | <b>5 047</b> |        |
| <b>Befolkningsprognos 6-15 år</b>    |              |        |
| 2030 och förändring 2019-2030        | 5 500        | (+453) |
| 2040 och förändring 2030-2040        | 5 762        | (+262) |
| <hr/>                                |              |        |
| <b>Elevantal F-9 2019</b>            | <b>5 199</b> |        |
| <b>Elevantalprognos F-9</b>          |              |        |
| 2028 och förändring 2019-2028        | 5 402        | (+203) |
| i kommunal skola                     | 4 011        | (+181) |
| i fristående skola                   | 1 391        | (+22)  |





| Färdig              | Skola/område       | Kapacitetsförändring | Kommentar   | Skede              | Avv. tf lokaler |
|---------------------|--------------------|----------------------|---|--------------------|-----------------|
| 2021                | Eiraskolan         | 0                    | Flytt av kök och matsal samt flytt av klassrum  | Genomförandebeslut |                 |
| 2021                | Konradsbergsskolan | 410                  | Etappindelad ombyggnation av ventilation samt verksamhetsanpassningar   | Genomförandebeslut |                 |
| 2024                | Rålambshovsskolan  | 0                    | Underhållsarbete hus C ventilation och stambyte   | Idéfas             |                 |
| 2025                | Essingskolan       | 56                   | Avveckla paviljong och tillskapa permanent kapacitet för 2 par F-6 med mer verksamhetsanpassade lokaler samt kök och matsal | Förstudie          | Ja              |
| 2025                | Klastorpsskolan    | 0                    | Tillskapande av permanent kapacitet som ersätter paviljong samt SISAB:s underhållsarbete                                    | Förstudie          | Ja              |
| 2027                | Stadshagsklippan   | 750                  | Ny F-6 skola samt CSI-grupper i Stadshagen i samband med bostadsbyggnation  | Inriktningsbeslut  |                 |
| Totalt för perioden |                    | <b>1 216</b>         |   |                    |                 |

## Norrmalm

### Nuläge

Av antalet folkbokförda personer i åldrarna 6–15 år på Norrmalm är 79 procent inskrivna på en skola i samma SDO. Tre av fyra går i en kommunal skola. Störst utpendling sker till kommunala Engelbrektskolan på Östermalm, som tar in 300 elever från Norrmalm. Även fristående skolor på Östermalm lockar Norrmalmselever.

Inpendlingen till Norrmalm är omfattande. SDO har tillsammans med Södermalm stadens högsta nettoinpendling. Över 2 500 elever i skolorna på Norrmalm kommer från andra SDO, främst från Östermalm. Dessutom kommer 560 elever från andra kommuner. Det är både de kommunala och de fristående skolorna som lockar elever. Speciellt årskurserna 7–9 fylls av elever från andra delar av staden. Endast 46 procent av årskurs 7 kommer från Norrmalm. En stor andel av inpendlingen till de kommunala skolorna sker till Adolf Fredriks musikklasser, Rödabergsskolan och Vasa Real.

Stor inpendling till de kommunala skolorna kan delvis förklaras med ett stort antal specialklasser. Adolf Fredriks musikklasser tar emot cirka 1 000 elever från andra SDO och andra kommuner. Rödabergsskolan och Vasa Real har specialklasser som tar in elever från hela staden. Johannes skola tar in en del elever från Östermalm enligt den relativa närhetsprincipen. Alla fristående skolor på Norrmalm tar in elever från hela staden.

### Lokalbehovet under första planeringsperioden 2021–2030

Antalet folkbokförda personer i åldrarna 6–15 år på Norrmalm förväntas öka med cirka 400 fram till år 2030. Ökningen sker uteslutande i de norra delarna av Norrmalm och är till stora delar kopplade till den nybyggnation som sker i Hagastaden. Bostadsbyggandet i Hagastaden fortsätter fram till år 2030 då hela området förväntas vara färdigställt. Enligt prognosen kommer antalet folkbokförda personer i åldrarna 6–15 år att öka med cirka 600 i Hagastaden fram till år 2028, och ökningen förväntas fortsätta därefter.

Antalet inskrivna elever på Norrmalm förväntas minska med nästan 200 enligt prognosen fram till år 2028. Prognosen är nedjusterad från förra årets ökning med 300 elever fram till år 2027. Obalansen mellan befolknings- och elevantalprognosen är relaterad till dagens ansträngda localsituation. Ingen kommunal skola på Norrmalm har ledig kapacitet i dagsläget. Flera kommunala skolor har tagit in fler elever än vad de egentligen har plats för i vissa årskurser, vilket gör att skolorna har ohållbara ”pucklar” i sin struktur som kan påverka prognosen. Med utgångspunkt i befolkningsprognosen och med bibehållet sökmönster avseende elevpendling och regi bedöms därför det faktiska elevantalet i kommunal grundskola bli en ökning med cirka 300 elever.

Därutöver har en ny skolenhet, Roslagstullsskolan, öppnat nära gränsen till Östermalm. Utifrån antagning enligt närhetsprincipen förväntas den nya enheten bidra till ökad inpendling från Östermalm.

Elevantalet i de fristående skolorna förväntas öka under de kommande åren. Det är svårt att prognostisera framtida kapaciteter, beläggning och söktryck på de fristående skolorna.

Andelen Norrmalmselever i fristående skolor i SDO har det senaste året minskat jämfört med förra året, medan elever från andra SDO och kommuner har ökat. Exempelvis planerar inte Solna för någon ny kommunal skola i sin del av Hagastaden, trots cirka 3 000 nya bostäder, vilket förväntas ge en undanträngningseffekt av Norrmalmselever på de fristående skolorna.

Utmaningen utifrån planeringsperspektivet är att det förväntade antalet inskrivna elever nästan uteslutande ökar i de högre årskurserna under de närmaste åren. Antalet inskrivna elever i årskurs F-3 förväntas minska med 200 fram till år 2023 medan antal elever i årskurserna 7–9 beräknas öka med 300. Samtidigt finns det flera kommunala skolor med lägre årskurser och få skolor med högre årskurs som kan ta emot nya klasser i SDO.

Det finns en rad olika faktorer att ta hänsyn till i bedömning av framtida behov, utöver befolkningsprognos och elevprognos. Förvaltningens bedömning är att följande faktorer är relevanta för att uppskatta behovet av elevplatser fram till år 2030 inom SDO Norrmalm:

- Utgångspunkten är en ökning med cirka 300 elever i kommunal skola fram till år 2030, med befolkningsprognosen som utgångspunkt och bibehållet sökmönster.
- Ändrat sökmönster; på grund av undanträngningseffekt Solnas bostäder i Hagastaden. Större andel av de som bor i SDO antas vilja ha kommunal skolplats. Om 100 procent efterfrågar kommunal plats innebär det upp till 100 ytterligare elever.
- Ändrat sökmönster; på grund av antagning utifrån närhetsprincipen ökar inströmningen av elever från Östermalm. Bedöms innebära upp till 10 elever per årskurs på Roslagstullsskolan F-6, det vill säga upp till 70 personer.
- Tillfällig kapacitet behöver ersättas med permanenta kapaciteter för att bibehålla dagens kapacitet. Inkluderar både paviljonger och externa inhyrningar, och motsvarar idag cirka 300 elevplatser. (Evakueringslokal för Rödabergsskolan under dess ombyggnation är ej inräknad.)
- En utredning pågår kring ombyggnad av köket på Lilla Adolf Fredrik skola (skolan har cirka 400 elevplatser). Köket behöver byggas om för att bli godkänt vid nästa inspektion. Utbildningsförvaltningen kommer att återkomma till utbildningsnämnden kring konsekvenserna av detta.

Totalt bedöms alltså behovet av elevplatser motsvara 1 297 nya elevplatser fram till år 2030. Kapacitetsökningen åren 2020–2030 beräknas till 1 300 nya elevplatser, vilket är i linje med prognostiserat behov. Differensen förklaras med att skolorna behöver ha en grundkapacitet med jämna organisationer, antal paralleller per årskurs, vilket inte alltid motsvarar ett exakt elevantal i bedömt behov.

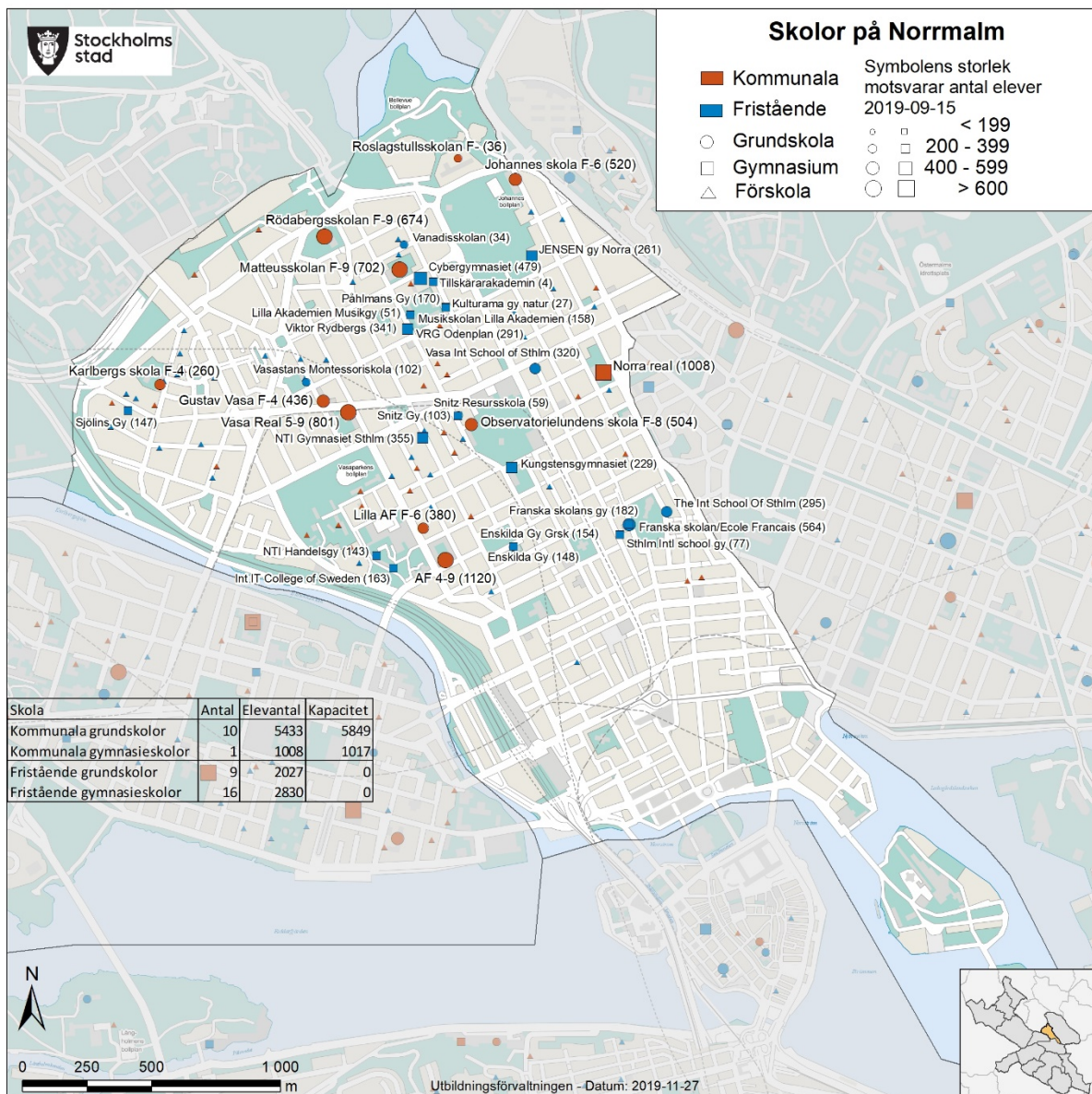
Risker med bygglov gör att projekt Roslagstull kanske inte kan genomföras med utbyggnad, utan då endast med ombyggnation av äldre skolbyggnad, varför möjlig kapacitetsökning kan bli 200–300 platser lägre. Detta innebär då att behovet ligger nära planerade kapaciteter. För att hantera denna risk, ligger planeringen lite högre än behov.

På grund av förändringar i prognosen och planeringen har förvaltningen - jämfört med förra årets lokalförsörjningsplan – avvaktat med projekten att ersätta Observatorielundens skolans tillfälliga lokaler med permanenta, ersätta Karlbergsskolan med en ny skollokal i kvarteret

Vasen (Karlbergsskolan ska vara kvar) samt undersöka möjligheten att öppna en ny skola i Sabbatsberg.

### Lokalbehovet under andra planeringsperioden 2031–2040

Från år 2030 till år 2040 förväntas antal barn och unga 6–15 år hålla sig på stabil nivå. Utöver befolkningsprognosen planeras för ytterligare 1 000–1 200 bostäder i Sabbatsbergsområdet. Med schablon för bostäder utanför prognos motsvarar detta ett behov av 500–600 elevplatser. Förvaltningen planerar för ytterligare en ny skola belägen i östra Hagastaden, vilket täcker detta behov. För att koordinera bygget med övriga byggnationer i skolans närområde, kan Hagaskolan komma att uppföras redan under andra halvan av 20-talet.

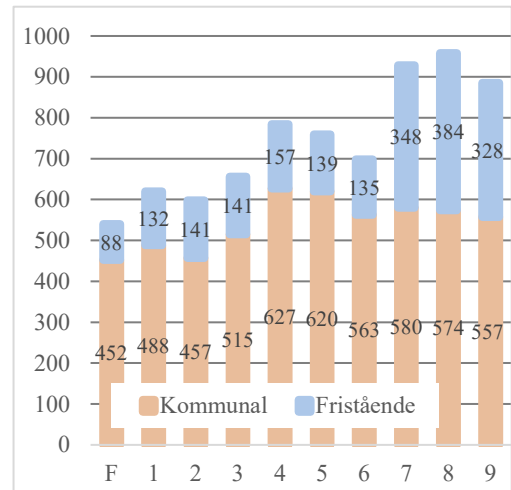


|                                      |              |        |
|--------------------------------------|--------------|--------|
| <b>Befolkningsantal 6-15 år 2019</b> | <b>5 692</b> |        |
| <b>Befolkningsprognos 6-15 år</b>    |              |        |
| 2030 och förändring 2019-2030        | 6 055        | (+363) |
| 2040 och förändring 2030-2040        | 6 098        | (+43)  |

---

**Elevantal F-9 2019** **7 365**

|                               |       |        |
|-------------------------------|-------|--------|
| <b>Elevantalsprognos F-9</b>  |       |        |
| 2028 och förändring 2019-2028 | 7 206 | (+159) |
| i kommunal skola              | 5 181 | (-250) |
| i fristående skola            | 2 009 | (+75)  |



| Färdig              | Skola/område                | Kapacitetsförändring | Kommentar   | Skede              | Avv. tf lokaler |
|---------------------|-----------------------------|----------------------|---|--------------------|-----------------|
| 2021                | Adolf Fredriks Musikklasser | 0                    | Ombyggnation av kök   | Förstudie          |                 |
| 2021                | Johannes skola              | 141                  | Verksamhetsanpassning, ombyggnation av kök och ventilation  | Genomförandebeslut | Ja              |
| 2021                | Roslagstullsskolan          | 180                  | Tillfällig kapacitetsökning i väntan av permanent ny skolbyggnad för Roslagstullsskolan   | Idéfas             | Ja              |
| 2022                | Rödabergsskolan             | 350                  | Tillbyggnation samt ersättning av paviljong   | Genomförandebeslut | Ja              |
| 2023                | Vasa Real                   | 430                  | Tillbyggnation, verksamhetsanpassningar och underhåll   | Genomförandebeslut |                 |
| 2024                | Gustav Vasa skola           | -56                  | Organisationsförändringar, evakuering vid SISAB:s byte av ventilation mm underhåll. Samt avveckling av paviljong                              | Idéfas             | Ja              |
| 2024                | Observatorielundens skola   | -168                 | Avveckling av lokaler med tillfälligt bygglov på Norrtullsgatan resp Vegagatan.   | Förstudie          | Ja              |
| 2024                | Roslagstullsskolan          | 420                  | Om- och tillbyggnation av en befintlig fastighet till en grundskola   | Inriktningsbeslut  | Ja              |
| 2025                | Matteusskolan               | 0                    | Verksamhetsanpassningar, ombyggnation kök och matsal samt ventilation   | Förstudie          | Ja              |
| 2031                | Hagastaden                  | 450                  | Ny skola inom Hagastaden. Förskola, högstadium och gymnasieskola planeras inom samma fastighet. Kapacitetsförändringen baseras på grundskola. | Utredningsbeslut   |                 |
| Totalt för perioden |                             | <b>1 747</b>         |   |                    |                 |

## Rinkeby-Kista

I SDO finns en stor andel skolor med högt socioekonomiskt index. Detta innebär att den teoretiskt möjliga kapacitet som finns i skolornas lokaler inte alltid kan utnyttjas fullt ut. Maxkapaciteten som lokalerna tekniskt tillåter ingår då inte i kapacitetsöverenskommelsen eftersom dessa verksamheter ofta har andra faktorer som begränsar kapaciteten, till exempel behöver man ofta arbeta med mindre gruppstorlekar.

### **Nuläge**

Rinkeby-Kista har stadens tredje lägsta andel inskrivna elever som går i skola i sitt SDO och har näst lägst andel folkbokförda personer i åldrarna 6–15 år som går i kommunala skolor. Av elever som går i en kommunal grundskola i Rinkeby-Kista är 92 procent folkbokförda i SDO, detta på grund av det låga inpendlingstalet. Det finns dock skillnader inom området, av Rinkebys folkbokförda personer i åldrarna 6–15 går 45 procent på någon av skolorna i Rinkeby.

Utpendling till de kommunala skolorna sker mest till Kungsholmen. Speciellt Kungsholmens grundskola, som tar in elever i årskurserna 7–9 från Rinkeby-Kista. Av de fristående skolorna pendlar framförallt elever till Al-Azharskolan i Hässelby-Vällingby samt till fristående skolor i Spånga-Tensta. Även skolor i andra kommuner, speciellt i Sollentuna, tar in elever från Rinkeby-Kista. Inpendlingen till Rinkeby-Kista är liten, det är framförallt elever från Spånga-Tensta som lockas av de fristående skolorna i Kista.

### **Lokalbehovet under första planeringsperioden 2021–2030**

Rinkeby-Kistas antal folkbokförda personer i åldrarna 6–15 år beräknas öka med 900 fram till år 2030. Antalet inskrivna elever i Rinkeby-Kista förväntas däremot öka med endast 300 enligt prognosen fram till 2028. Elevantalsökningen sker nästan uteslutande i de högre årskurserna och är jämnt fördelad mellan de kommunala och fristående skolorna. Antal elever i årskurs F-3 antas enligt prognos stanna på dagens nivå. Samtidigt finns det behov av nya högstadiplatser, speciellt i Kista.

Obalansen mellan befolknings- och elevantalsprognosen är relaterad både till nybyggnation och dagens utpendling. Den förväntade förändringen av antalet folkbokförda personer i åldrarna 6–15 år är olika beroende på område. Kista Gård utmärker sig med att vara ett av stadens snabbast växande delområden speciellt mot slutet av prognosperioden. Endast mellan åren 2028–2030 förväntas antal barn och unga 6–15 år öka med 200 i området. Två års avvikelse i prognosperioden, samt osäkerhet kring hur 6–15-åringar i nybyggnationsområden kommer att välja skola, gör det svårt att prognostisera. Med största sannolikhet visar prognoserna för låga siffror i förhållande till bostäder som planeras. Exploateringskontoret och Stadsbyggnadskontoret har också flaggat för att det finns många fler projekt i tidiga skeden i Kista och Akalla som kan komma att generera fler bostäder än vad som ingår i underlaget för befolkningsprognoserna i dagsläget.

Det finns många planer för nya bostäder under de närmaste tio åren. I Akalla-Husby finns planer för cirka 2 900 bostäder, med möjlighet för ytterligare 200–300 bostäder, trots att prognoser visar att antalet barn och unga beräknas minska i samma område. Flera av bostadsprojekten är inte med i prognoserna för området och därför bör detta område bedömas

separat efter planeringen för bostäder. I dagsläget planeras mark för en mindre skola vid Finlandsgatan som är en del i ett utbyggnadsområde där det även planeras för cirka 1 400 bostäder. På längre sikt, efter år 2030, ses möjligheten över för att etablera en skola där en fristående skola ligger idag. Den fastigheten är detaljplanelagd för skoländamål och ägs av Stockholms stad. Den fristående skolan planerar att flytta till lokaler i en fastighet i Kista där detaljplaneprocess pågår.

Utvecklingen i Kista Gård hänger samman med två större stadsutvecklingsprojekt. Den nya stadsdelen Kista Äng antas börja byggas i år. Några år senare finns det planer på att bygga om IBM:s gamla kvarter i Odde till bostäder. Totalt planeras det cirka 4 500 bostäder i området. Även här är tidplanerna för en stor del av projekten osäkra och inte heller med i prognoserna. För att tillgodose behovet av skollokaler från dessa nya bostäder planeras Kista ängs skola samt en ny skola på Dalhagens bollplan.

I övriga Kista planeras det för bostadsprojekt som tillsammans kan ge upphov till 850–1 000 bostäder. Totalt sett planeras för cirka 8 000 bostäder i Akalla, Husby och Kista de närmaste 10–15 åren (beroende på tidplaner).

Som tidigare nämnts ovan är en stor del av dessa nya bostäder inte med i stadens nybyggnationsprognos, men även i Bostadsportföljen visas för få bostäder då projekten vuxit. Befolkningsprognosen för området påverkas då och visar sannolikt en mindre befolkningsökning än vad som blir fallet om de planerade bostäderna förverkligas.

Kapacitetsökningen åren 2020–2030 beräknas till 2 200 nya elevplatser, varav 400 är tillfälliga platser, vilket är mer än prognostiserad befolkningsökning och elevantalsökning när det i dagsläget redan finns ett visst kapacitetsöverskott i SDO. Kring åren 2025–2026 beräknas SDO inte ha kapacitetöverskott i skolorna längre. Osäkerhetsfaktorerna i planeringen gör det viktigt att följa upp bostadsbyggnation och skolbehov inom Kista Ängs, Oddes och Akalla-Husbys planprogram. Tidplaner och kapacitet för nya skolor är helt och hållet relaterade till planprogrammets genomförandetakt och omfattning och behöver ses över kontinuerligt. En ytterligare aspekt är det höga socioekonomiska index som stora delar av SDO har. Detta medför att klasstorlekarna hålls nere och således kommer en skola som har lokalkapacitet för 900 elever i praktiken inte att ha möjlighet att rymma så många.

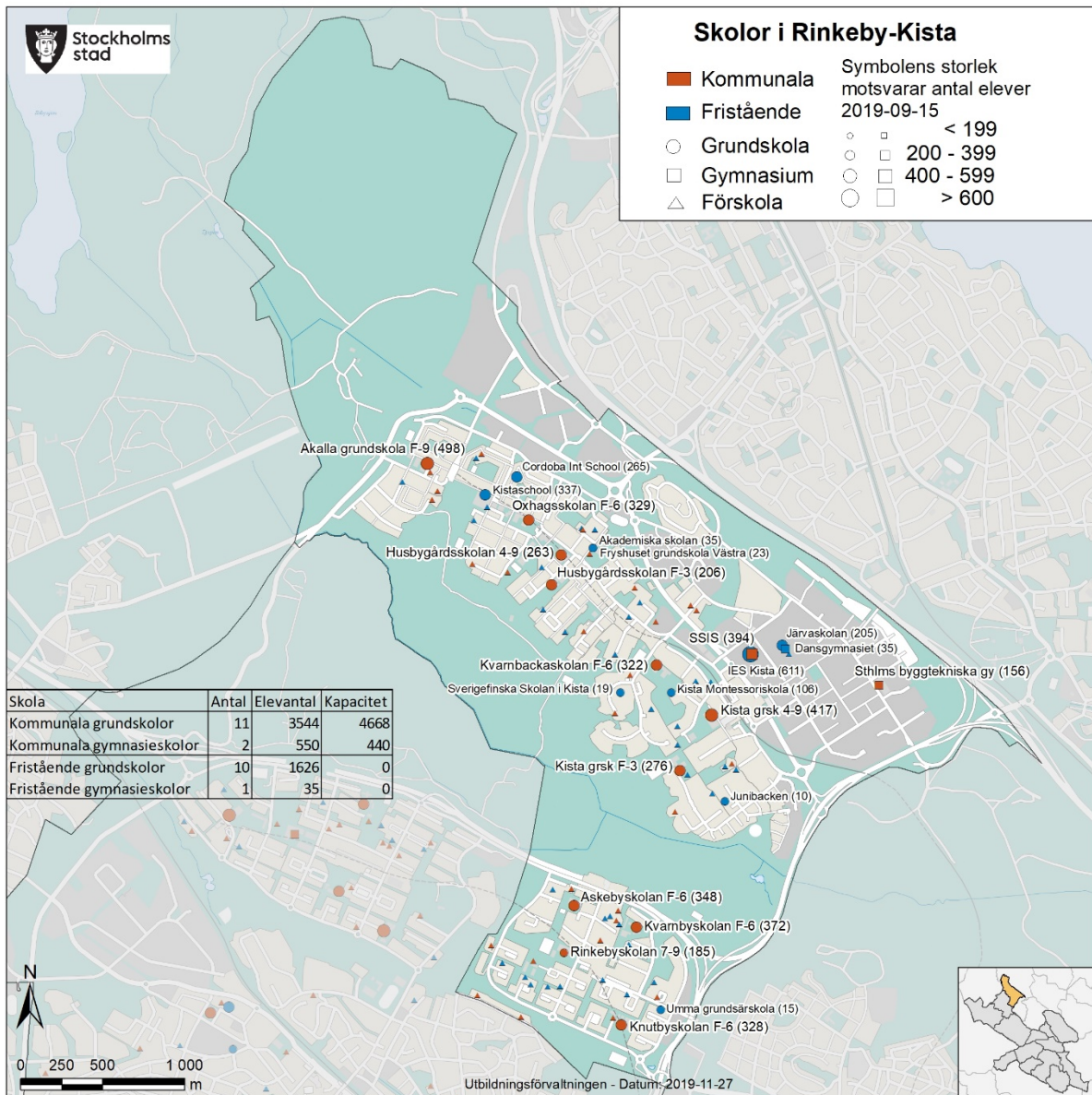
SISAB har kommande underhållsbehov i Oxhagsskolan, Husbygårdsskolan och Kista grundskola. Dessa projekt planeras startas och färdigställs under de närmaste 7–8 åren. För underhållsarbeten kommer evakuering att krävas, möjligheten för en samevakueringlösning för dessa skolor ses över.

Förvaltningen har under 2019 påbörjat ett arbete som syftar till att elever i Rinkeby ska få en mer sammanhållen skolgång. Utbildningsförvaltningen kommer att arbeta vidare med detta och kommer under våren att återkomma till utbildningsnämnden med ett beslutsunderlag.



### Lokalbehovet under andra planeringsperioden 2031–2040

Från år 2030 till år 2040 förväntas antal barn och unga 6–15 år öka med 1 100. I översiktsplan för Stockholm lyfts Kista-Järva fram som ett fokusområde med stor vikt på bostadsbyggande, stadsutveckling och social hållbarhet. Det finns både planer och visioner för tusentals fler bostäder utanför prognosen, speciellt i Kista och Akalla. Skolbehovet inom detta område bör följas upp om planerna blir aktuella. Här ser utbildningsförvaltningen fastigheten Brahestad 1 som en ny potentiell skola när det långsiktiga behovet uppstår.



**Befolkningsantal 6-15 år 2019** **6 431**

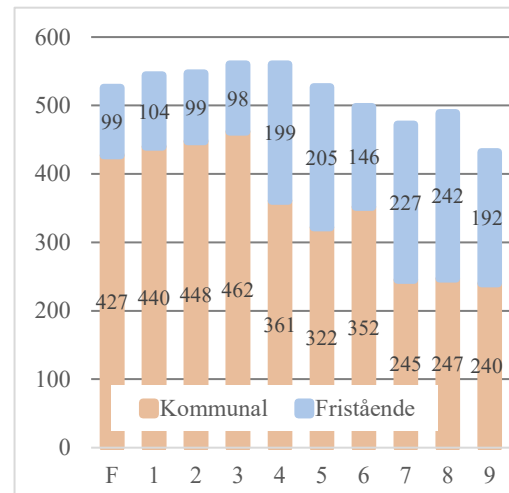
**Befolkningsprognos 6-15 år**

2030 och förändring 2019-2030 **7 316 (+886)**  
 2040 och förändring 2030-2040 **8 412 (+1096)**

**Elevantal F-9 2019** **5 152**

**Elevantalprognos F-9**

2028 och förändring 2019-2028 **5 452 (+300)**  
 i kommunal skola **3 717 (+176)**  
 i fristående skola **1 734 (+123)**



| Färdig              | Skola/område         | Kapacitetsförändring | Kommentar   | Skede              | Avv. tf lokaler |
|---------------------|----------------------|----------------------|---|--------------------|-----------------|
| 2022                | Evakueringslokaler   | 400                  | Samevakuering för tre skolor  | Idéfas             | Ja              |
| 2022                | Husbygårdsskolan F-3 | 0                    | Evakuering i samband med SISAB:s underhåll samt verksamhetsanpassningar                             | Förstudie          |                 |
| 2022                | Kista grundskola 4-9 | 0                    | Ombyggnation av kök   | Förstudie          |                 |
| 2024                | Kista grundskola F-3 | 0                    | Ombyggnation av kök, i samband med SISAB:s underhåll  | Förstudie          |                 |
| 2025                | Oxhagsskolan         | 0                    | Evakuering i samband med SISAB:s underhåll  | Förstudie          |                 |
| 2026                | Ny skola Kista Äng   | 900                  | Ny F-9 skola i samband med nybyggnationsprogram i Kista äng   | Genomförandebeslut |                 |
| 2027                | Kista grundskola 4-9 | 0                    | Evakuering i samband med SISAB:s underhåll  | Förstudie          |                 |
| 2028                | Husbygårdsskolan 4-9 | 0                    | Evakuering i samband med SISAB:s underhåll samt verksamhetsanpassningar                             | Förstudie          |                 |
| 2029                | Dalhagens BP         | 900                  | Ny skola vid Dalhagens bollplan. Skolbehovet är relaterat till nybyggnation i Odde samt Kista gård. | Förstudie          |                 |
| 2031                | Finlandsgatan        | 630                  | Ny skola i relation till nybyggnation i Akalla  | Förstudie          |                 |
| 2035                | Ny skola i Akalla    | 900                  | Säkra långsiktigt kommande framtida behov. Brahestad 1  | Idéfas             |                 |
| Totalt för perioden |                      | <b>3 730</b>         |   |                    |                 |

## Skarpnäck

### Nuläge

Kommunala skolor dominerar i Skarpnäck. Endast 15 procent av alla elever i Skarpnäck SDO går i en fristående skola. Av de elever som är folkbokförda samt går i skola i Skarpnäck väljer 91 procent en kommunal skola i Skarpnäck SDO.

Antalet folkbokförda elever i Skarpnäck är nästan lika stort som antalet inskrivna elever i Skarpnäcks samtliga skolor, men in- och utpendling visar andra underliggande mönster. Hammarbyskolan södra som tidigare tillhört Enskede-Årsta-Vantör (EÅV) SDO har nästan 500 elever från EÅV, det vill säga cirka 60 procent. Övrig inpendling till Skarpnäcks SDO sker främst från EÅV, men även från Farsta. Utpendling från Skarpnäcks SDO är vanligast till kommunala och fristående skolor på Södermalm, men även till fristående skolor i EÅV och Farsta.

I dagsläget märks det att fler elever väljer att gå kvar i sin skola i Skarpnäck SDO i stället för att mot mellanstadiet och högstadiet söka en ny skola vanligen på Södermalm, vilket tidigare varit en utmaning för skolorna. Detta har lett till ett ökat tryck och högre nyttjandegrad än tidigare i de högre årskurserna i Skarpnäck SDO. Svängrum för framtida befolkningsökningar är därför kraftigt begränsat i Skarpnäck.

I Skarpnäck SDO finns flera tillfälliga undervisningslokaler som framåt år 2030 behöver avvecklas och ersättas med permanent kapacitet. På tre skolor sattes paviljonger upp för att tillgodose den väntade elevökningen i samband med flyktingströmmarna år 2015. Dessa ingår ej i kapacitetsöverenskommelserna och ska därför ej ersättas av ny permanent kapacitet.

I Skarpnäck SDO är en trång funktion matsalar eller kökens tillagningskapacitet som inte räcker till i förhållande till övrig lokalkapacitet, exempelvis Björkhagens grundskola och Skarpnäcks grundskola. En annan trång funktion i Skarpnäck är idrottskapaciteten. Flera skolor, som till exempel Skarpnäcks grundskola och Skarpatorpsskolan har enbart större rörelserum och måste därför förlita sig på idrottsförvaltningens lokaler, som också är fullt belagda och inte täcker upp för timplanen.

### Lokalbehovet under första planeringsperioden 2021–2030

Antal folkbokförda i åldrarna 6–15 år i Skarpnäck förväntas öka med ett hundratal till år 2028, medan elevantalet i kommunal regi väntas öka med 250. Ökningen av antalet elever är förutom själva befolkningsökningen även relaterad till att fler elever fortsätter gå kvar i sina lokala mellan- och högstadieskolor, samt till större inpendling till Skarpnäcks SDO. Ökningen beräknas uteslutande ske i de kommunala skolornas högre årskurser. Elevantalet förväntas minska något i de lägre årskurserna under de närmaste åren. För att möta elevökningen planeras Skarpnäcks skola byggas ut med en kapacitet av 190 elevplatser år 2025 och Hammarbyskolan södra byggas ut med en nettokapacitet av 150 elevplatser år 2026.

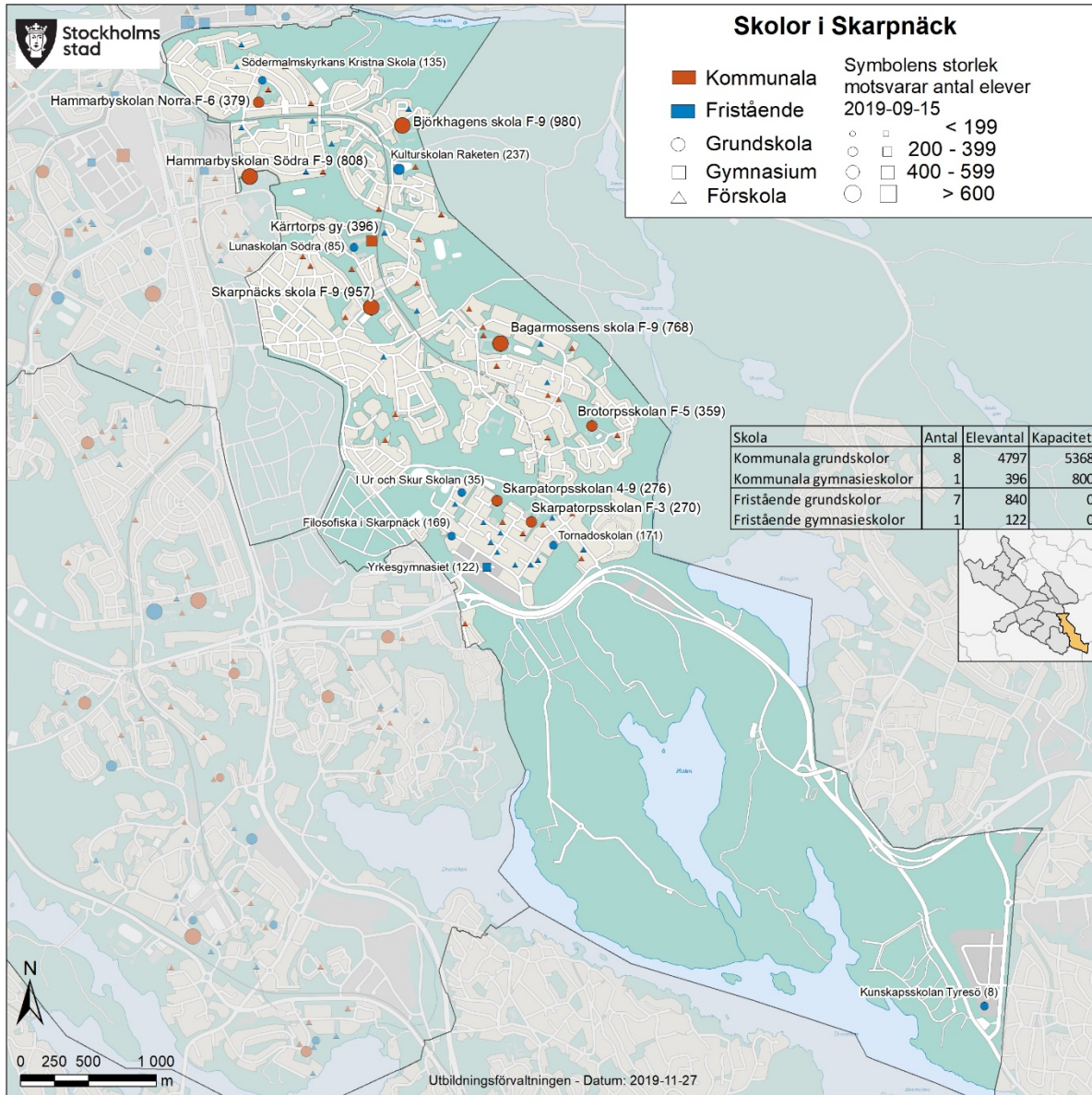
Mot slutet av prognosperioden till år 2030 förväntas folkbokförda i åldrarna 6–15 år i Skarpnäck snabbt öka med 360, vilket är direkt kopplat till bostadsbyggnation inom planprogram för Hammarbyhöjden-Björkhagen, 2 700 bostäder och Bagarmossen-Skarpnäck,

3 500 bostäder. Den snabba befolkningsökningen som bostadsbyggnationen väntas resultera i ger behov till ny skola i vardera planprogram som detaljplaneras i dagsläget. De första detaljplanearbetena i planprogrammen har enbart hunnit påbörjats och därför har tidplanerna för de nya skolorna reviderats framåt det senaste året och kommer så fortsätta att göras om detaljplanearbetena fortsätter att dra ut på tiden. Befolkningsökningen förväntas koncentreras till Hammarbyhöjden, Kärrtorp och Bagarmossen medan befolkningen i Enskededalen förväntas att minska något.

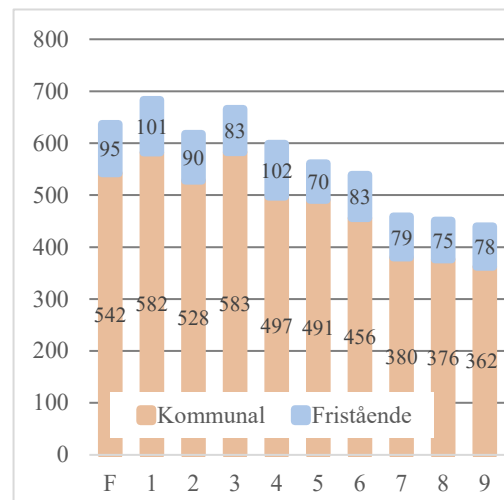
Kapacitetsökningen åren 2020–2030 beräknas till 1 900 nya elevplatser. Detta är mer än prognostiserad befolkningsökning och elevantalsökning, men kommer snabbt att behövas för den befolkningsökning som påbörjas år 2028 och fortsätter efter år 2030. Om reviderade bostadsplaner leder till att lokalbehoven skjuts fram i tid kommer samtliga kapacitetshöjande lokalprojekt även skjutas fram i tid i den mån det går, men det gäller inte Skarpnäcks grundskola som har ett överintag. Ny skola i Bagarmossen-Skarpnäck ska ersätta tillfällig kapacitet i södra Skarpnäck, vilket innebär att den med hänvisning till tidsbegränsade bygglov måste vara på plats senast år 2028.

#### **Lokalbehovet under andra planeringsperioden 2031–2040**

Från år 2030 till år 2040 förväntas folkbokförda i åldrarna 6–15 år öka med 1 000 i Skarpnäck SDO. Om skolan i Bagarmossen-Skarpnäck som måste vara färdigställd senast år 2028 visar sig täcka upp för Skarpnäcks totala behov en bra bit in på 2030-talet kommer tidplanen för skola i Hammarbyhöjden-Björkhagen att revideras framåt. Inga ytterligare kapacitetstillskott väntas behövas.



|                                      |              |        |
|--------------------------------------|--------------|--------|
| <b>Befolkningsantal 6-15 år 2019</b> | <b>5 441</b> |        |
| <b>Befolkningsprognos 6-15 år</b>    |              |        |
| 2030 och förändring 2019-2030        | 5 803        | (+362) |
| 2040 och förändring 2030-2040        | 6 791        | (+988) |
| <hr/>                                |              |        |
| <b>Elevantal F-9 2019</b>            | <b>5 652</b> |        |
| <b>Elevantalprognos F-9</b>          |              |        |
| 2028 och förändring 2019-2028        | 5 893        | (+241) |
| i kommunal skola                     | 5 034        | (+238) |
| i fristående skola                   | 858          | (+2)   |



| Färdig              | Skola/område          | Kapacitetsförändring | Kommentar  | Skede              | Avv. tf lokaler |
|---------------------|-----------------------|----------------------|--|--------------------|-----------------|
| 2021                | Skarpatorpsskolan F-3 | -210                 | Ombyggnation av ventilation  | Genomförandebeslut | Ja              |
| 2023                | Björkhagens skola     | 16                   | Utökad köskapacitet  | Förstudie          |                 |
| 2025                | Skarpnäcks skola      | 190                  | Kapacitetsökning   | Förstudie          | Ja              |
| 2026                | Hammarbyskolan Södra  | 150                  | Kapacitetsökning   | Idéfas             |                 |
| 2028                | Bergholmsbacken       | 576                  | Ny F-9 skola i Bergholmsbacken. Ingår i programmet Skarpnäck-Bagarmossen         | Förstudie          | Ja              |
| 2029                | Hammarbyskogen        | 1200                 | Ny F-9 skola i Hammarbyskogen. Skola inom planprojekt Hammarbyhöjden-Björkhagen. | Förstudie          |                 |
| Totalt för perioden |                       | <b>1 922</b>         |  |                    |                 |

## Skärholmen

Samtliga skolor i stadsdelsnämndsområdet har ett högt socioekonomiskt index. Detta innebär att den reella kapacitet som finns i skolornas lokaler inte alltid utnyttjas fullt ut. Den fulla kapaciteten ingår då inte i kapacitetsöverenskommelsen eftersom skolor med högt socioekonomiskt index ofta arbetar med mindre gruppstorlekar.

### **Nuläge**

Av antalet folkbokförda personer i åldrarna 6–15 år i Skärholmen går 74 procent i en skola belägen inom SDO. Skärholmens elever väljer också fristående skolor i stor omfattning, cirka 33 procent av de folkbokförda personerna i åldrarna 6–15 år går i en fristående skola.

Inpendlingen till Skärholmen är den lägsta i staden; endast 400 elever i skolorna bor i andra SDO eller andra kommuner. Låg inpendling för med sig att över 90 procent av de inskrivna eleverna i de kommunala skolorna bor i Skärholmen. I de fristående skolorna kommer elever huvudsakligen från Skärholmen och från andra kommuner, främst från Huddinge och Botkyrka.

Utpendlingen från SDO är däremot nära stadens genomsnitt, en fjärdedel av de folkbokförda eleverna i Skärholmen är inskrivna i en skola utanför SDO. Varannan elev som pendlar ut från Skärholmen går i skola i Hägersten-Liljeholmen, där både kommunala och fristående skolor lockar elever. Utpendling sker även till Södermalm och Älvsjö.

### **Lokalbehovet under första planeringsperioden 2021–2030**

Befolknings- och elevantal i åldrarna 6–15 år förväntas öka marginellt under de närmaste åren. Mot slutet av prognosperioden förväntas befolkningsökningen komma upp till en ny nivå till följd av nybyggnation och fram till år 2030 förväntas antal barn och unga öka med 600. I motsats till många andra SDO är befolkningsutvecklingen i Skärholmen ganska stabil i alla delområden.

Elevantalet förväntas att öka svagt fram till år 2028. Antal inskrivna elever i årskurs F-6 förväntas öka något, medan elevantalet i årskurserna 7–9 beräknas få en svag minskning på SDO-nivå. Frågan om hur unga i högstadieåldern kommer att välja skola skapar osäkerhet i elevantalprognosen på grund av att antalet unga i högstadieåldern förväntas öka enligt befolkningsprognosen och att pendlingen norrut förväntas avta på grund av minskad överkapacitet närmare innerstaden. Den ansträngda lokalsituationen i Hägersten-Liljeholmen och Södermalm kan göra att eleverna på de kommunala skolorna i Skärholmen kan komma att stanna kvar i större omfattning än tidigare. Utvecklingen av elevantalet i SDO:s fristående skolor bör följas upp.

Bostadsbyggnation sker inom stadsutvecklingsprojektet Fokus Skärholmen som är ett av de fokusområden i staden som är utpekade i översiktsplanen som ett område med stor vikt på bostadsbyggnation, stadsutveckling och social hållbarhet. Över 6 000 bostäder finns med i pågående planering fram till år 2028, men endast 3 900 bostäder är inkluderade i underlaget till prognosen fram till år 2028. Många av bostäderna byggs mot prognosens slut, vilket medför att elevökningen från dessa bostäder sker efter prognosens slut. Osäkerheten kring flera av delprojektens tidplan skapar även osäkerhet i prognosen. Det finns planer för

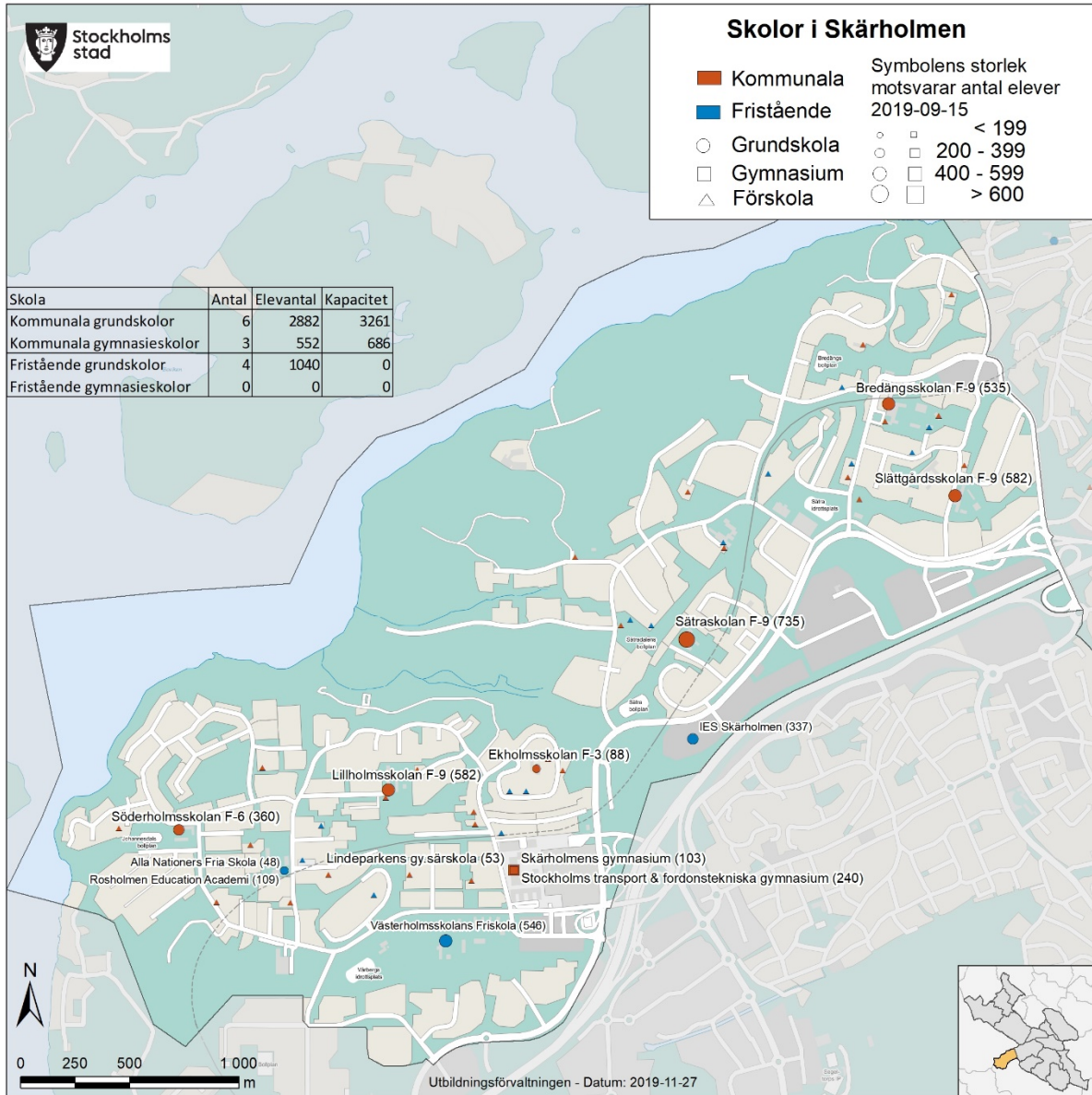
nybyggnation i alla delar av SDO, men de områdena med den största ökningen i bostadsbeståndet kommer att vara en ny stadsdel i Mälärängen samt förtätning i Vårberg.

Kapacitetsökningen åren 2020–2030 beräknas till 1 348 nya elevplatser. Detta är mer än prognostiserad befolkningsökning och elevantalsökning. Under prognosperioden planeras en ny skola för 900 elever samt flera utbyggnationer och ett övertagande av lokaler från en fristående skola som omlokaliseras. I SDO pågår även ett flertal projekt fram till år 2025 som är måttligt kapacitetsökande. Detta beror på att det finns ett stort antal tillfälliga lokaler och annex som behöver avvecklas, projekten syftar till att säkerställa denna kapacitet i permanenta byggnader. I de projekt som beskrivs i nedanstående tabell rör det sig om cirka 750 tillfälliga elevplatser totalt som säkerställs som permanent kapacitet. Efter prognosperioden planeras det två nya skolor i SDO. De nya skolornas tidplan och kapacitet är helt och hållet relaterade till planprogrammets genomförandetakt och omfattning och det är därför möjligt att skolornas tidplan kommer att flyttas.

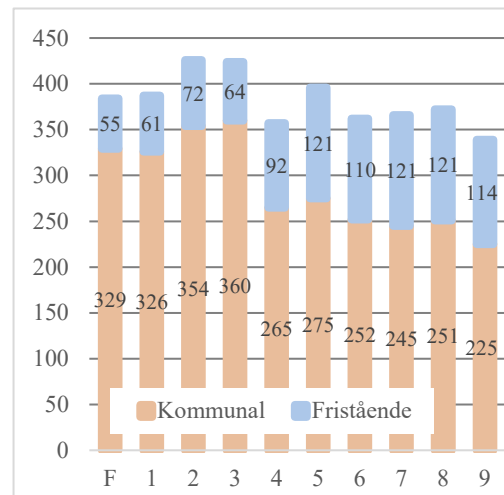
#### **Lokalbehovet under andra planeringsperioden 2031–2040**

Från år 2030 till år 2040 förväntas antal barn och unga 6–15 år i SDO öka med 750. Bostadsbyggnation inom Fokus Skärholmen förväntas fortsätta. Det finns tre nya skolor med i planeringen inom Fokus Skärholmen. Skolornas kapacitet och tidplan är relaterad till planprogrammets genomförandetakt och omfattning. Gemensamt för dessa tre skolor är att tomterna är för små och att fördyrande omständigheter finns på grund av tomternas förutsättningar. Den nya skolan nära gränsen mellan Mälärhöjden och Bredäng planeras exempelvis på en tomt där det idag finns en förskola. Frågan om en ny lokal för denna förskola, samt vilken aktör som bekostar den, är ännu inte löst trots att detaljplanen vunnit laga kraft.





|                                      |              |        |
|--------------------------------------|--------------|--------|
| <b>Befolkningsantal 6-15 år 2019</b> | <b>4 845</b> |        |
| <b>Befolkningsprognos 6-15 år</b>    |              |        |
| 2030 och förändring 2019-2030        | 5 451        | (+606) |
| 2040 och förändring 2030-2040        | 6 202        | (+751) |
| <hr/>                                |              |        |
| <b>Elevantal F-9 2019</b>            | <b>3 808</b> |        |
| <b>Elevantalprognos F-9</b>          |              |        |
| 2028 och förändring 2019-2028        | 3 945        | (+137) |
| i kommunal skola                     | 3 102        | (+222) |
| i fristående skola                   | 829          | (-99)  |



| Färdig              | Skola/område     | Kapacitetsförändring | Kommentar  | Skede              | Avv. tf lokaler |
|---------------------|------------------|----------------------|--|--------------------|-----------------|
| 2021                | Slättgårdsskolan | 40                   | Tillbyggnad som ersätter tillfällig kapacitet.   | Genomförandebeslut | Ja              |
| 2024                | Bredängsskolan   | 0                    | Ombyggnation och verksamhetsanpassningar av kök och matsal   | Förstudie          |                 |
| 2024                | Lillholmsskolan  | 68                   | Lillholmsskolan och Ekholmsskolan har flera tillfälliga bygglov och externa lokaler. Planerad kapacitetsökning för att ersätta tillfälliga lokaler och få plats för grundskolan. | Genomförandebeslut | Ja              |
| 2025                | Söderholmsskolan | 336                  | Tillbyggnad som ersätter tillfällig kapacitet.   | Inriktningsbeslut  | Ja              |
| 2027                | Sätraskolan      | 0                    | Tillskapa permanent kapacitet vid avveckling av paviljong  | Idéfas             | Ja              |
| 2029                | Tankebyggarorden | 900                  | Ny skola Tankebyggarorden  | Idéfas             |                 |
| 2034                | Mälaräng         | 900                  | Ny skola i Mälaräng  | Förstudie          |                 |
| 2038                | Vårbergsvägen    | 900                  | Ny skola Vårbergsvägen   | Förstudie          |                 |
| Totalt för perioden |                  | <b>3 144</b>         |  |                    |                 |

## Spånga-Tensta

I SDO finns en viss andel skolor med högt socioekonomiskt index, särskilt i Tensta. Detta innebär att den reella kapacitet som finns i skolornas lokaler inte alltid utnyttjas fullt ut. Den fulla kapaciteten ingår då inte i kapacitetsöverenskommelsen eftersom skolor med högt socioekonomiskt index ofta arbetar med mindre gruppstorlekar och därmed har en lägre kapacitetsöverenskommelse.

Idrottslokaler är en kapacitetsbegränsande faktor i flera av stadsdelsnämndsområdets skolor.

### **Nuläge**

Av antalet folkbokförda personer i åldrarna 6–15 år i Spånga-Tensta går endast 63 procent i en skola belägen inom SDO, den lägsta andelen i hela staden. Utpendlingen är störst till Hässelby-Vällingby och Rinkeby-Kista. En del av de inskrivna eleverna boende i Solhem och Sundby går i de kommunala Nälstaskolan eller Vinsta grundskola. Av de fristående skolorna tar Al-Azharskolan i Hässelby-Vällingby samt IES Kista och Kista International i Rinkeby-Kista in över 100 elever var. Många elever väljer även en skola i en annan kommun. Utpendling från Spånga-Tensta har ökat de senaste åren. Detta är i stort sett relaterat till de fristående skolornas flytt från Spånga-Tensta när bygglov har gått ut.

Inpendling sker främst till kommunala Sundbyskolan, som tar in cirka 100 elever från närliggande Bällsta och Mariehäll, samt till Spånga grundskola som tar in elever från Kälvesta och Nälsta. Även fristående Kunskapsskolan i Spånga tar in många elever från andra SDO.

### **Lokalbehovet under första planeringsperioden 2021–2030**

Antalet folkbokförda personer i åldrarna 6–15 år antas att öka långsamt med lite under 400 barn och unga fram till år 2030. Elevantalet förväntas att öka lite kraftigare med 450 elever fram till år 2028.

Under de senaste åren har ett par fristående skolor i Spånga-Tensta lagts ner på grund av att de tidsbegränsade byggloven har gått ut. Dessa elever har främst erbjudits skolplatser i Tensta. Samtidigt har många av eleverna valt att flytta med skolan till ett annat SDO eller annan kommun. Detta har lett till att färre elever under det senaste året går i en fristående skola i Spånga-Tensta och en fortsatt minskning beräknas framöver.

Det finns stora skillnader mellan ålder, område och regi. I de sydvästra delarna av SDO och stora delar av Tensta förväntas antalet folkbokförda personer i åldrarna 6–15 år minska, men i Bromsten och Sundby kan man däremot se ett ökande antal. I början av prognosperioden är det största lokalbehovet högstadieplatser, medan mot slutet av prognosperioden det gäller lokaler för årkurs F-3. För att möta behovet planeras en utbyggnation av Sundbyskolans högstadium stå klar år 2023. I Bromsten planeras och byggs en helt ny stadsdel, Bromstenstaden. Fram till år 2028 förväntas 560 personer i åldrarna 6–15 år bo i det nybyggda området. För att möta det ökade antalet barn planeras en ny F-6 skola på Solhems bollplan. Högstadieplatser tillgodoses på närliggande Sundbyskolan när barnen kommer upp i högstadieåldern.

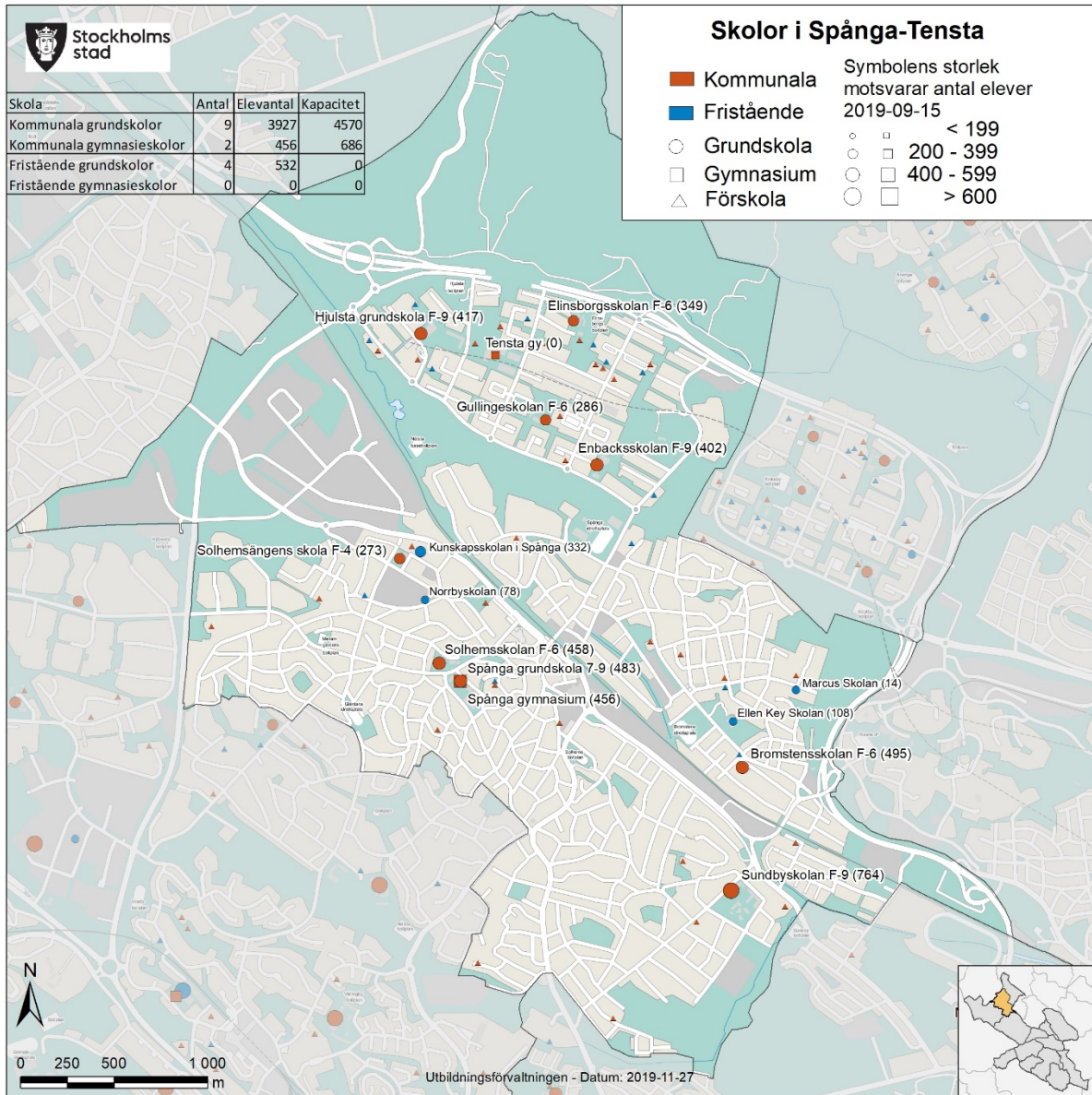
Med anledning av förändrat antal bostäder, och osäkerheter kring bostadsbyggnationen inom programmet för Spångadalen, skjuts behovet av en ny fullstor skola för 900 elever allt längre

fram i tiden. Mark bör dock fortfarande reserveras för skola om bostadsplanerna förändras. Förvaltningen kommer att noga följa bostadsplanerna för att kunna tillgodose elevplatser i närområdet. Om de ursprungliga bostadsplanerna för Spångadalen återupptas kan behovet av en fullstor skola åter vara aktuellt.

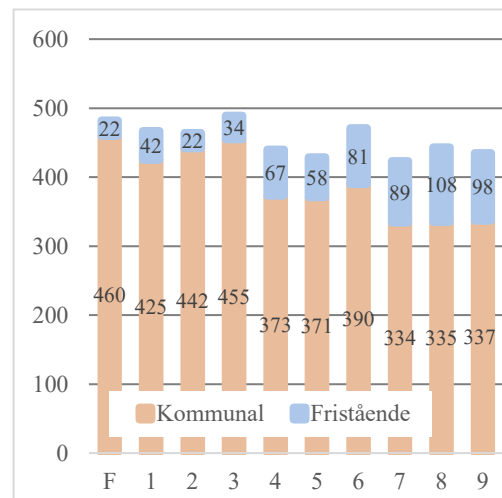
Kapacitetsökningen åren 2021–2030 beräknas till cirka 1 000 nya elevplatser, vilket är mer än prognostiserad befolknings- och elevantalsökning men i linje med behovet av nya högstadieplatser i området samt med nybyggnation i Bromstenstaden.

#### **Lokalbehovet under andra planeringsperioden 2031–2040**

Från år 2030 till år 2040 förväntas antal barn och unga 6–15 år i SDO öka med 330. Befolkningsökningen hos barn och unga förväntas fortsätta kraftigast i Bromsten och Sundby genom nybyggnation under åren 2021–2030. Behovet som uppstår av elevplatser tillgodoses genom tidigare kapacitetsökningar i Bromsten och Sundby samt ett nedåtgående elevantal i andra delar av SDO. I dagens planering finns inga nya bostadsbyggnationsplaner med i Spångatensta efter år 2032. Det finns inga planerade kapacitetsökningar under denna period.



|                                      |              |        |
|--------------------------------------|--------------|--------|
| <b>Befolkningsantal 6-15 år 2019</b> | <b>6 092</b> |        |
| <b>Befolkningsprognos 6-15 år</b>    |              |        |
| 2030 och förändring 2019-2030        | 6 394        | (+366) |
| 2040 och förändring 2030-2040        | 6 723        | (+329) |
| <hr/>                                |              |        |
| <b>Elevantal F-9 2019</b>            | <b>4 524</b> |        |
| <b>Elevantalsprognos F-9</b>         |              |        |
| 2028 och förändring 2019-2028        | 4 974        | (+450) |
| i kommunal skola                     | 4 384        | (+467) |
| i fristående skola                   | 590          | (-17)  |



| Färdig              | Skola/område       | Kapacitetsförändring | Kommentar  | Skede              | Avv. tf lokaler |
|---------------------|--------------------|----------------------|--|--------------------|-----------------|
| 2021                | Bromstensskolan    | 0                    | SISAB:s ventilationsombyggnad samt kök och ev verksamhetsanpassningar hus B  | Inriktningsbeslut  |                 |
| 2022                | Elinsborgsskolan   | 0                    | SISAB:s ventilationsombyggnad samt evakuering                                | Förstudie          |                 |
| 2023                | Sundbyskolan       | 340                  | Nybyggnad åk 1-3, ombyggnad kök och matsal samt utbyggnation av åk 7-9.      | Genomförandebeslut | Ja              |
| 2025                | Bromstensstaden    | 630                  | Ny F-6 skola inom programmet för Bromstensstaden. Byggs vid Solhems bollplan | Förstudie          |                 |
| 2025                | Hjulsta grundskola | 0                    | SISAB:s ventilationsombyggnad  | Idéfas             |                 |
| 2025                | Solhemsskolan      | 60                   | Ersättning av tillfällig kapacitet samt nybyggnad kök och matsal.            | Inriktningsbeslut  | Ja              |
| 2031                | Spångadalen        | 0                    | Skolbehov relaterat till programmet för Spångadalen                          | Idéfas             |                 |
| Totalt för perioden |                    | <b>1 030</b>         |  |                    |                 |

## Södermalm

I stadsdelsnämndsområdet finns en större brist på idrottslokaler, vilket begränsar den totala lokalkapaciteten. Ett antal skolor har också en ansträngd situation i matsalen.

### Nuläge

Södermalm har stadens högsta antal inskrivna elever, samt näst högst andel som är folkbokförda och dessutom går i skola där de är folkbokförda. De södermalms elever som väljer en kommunal skola väljer nästan uteslutande en kommunal skola i sitt SDO. Även lokala fristående skolor är populära för Södermalms elever. Därutöver är det fristående skolor på Norrmalm och Östermalm som lockar personer från Södermalm.

Inpendlingen till Södermalm är stadens största i antal. Det är cirka 1 900 elever som pendlar till kommunala skolor och 1 200 till fristående. Inpendlingen sker främst från de södra stadsdelsnämndsområdena. I de kommunala skolorna nådde inpendlingen år 2017 sin topp och har sedan dess minskat, med största sannolikhet på grund av att lokalerna har mycket hög nyttjandegrad och att skolorna är fulla. När antalet elever som är folkbokförda i SDO även ökar konkurreras inpendlarna bort genom närhetsprincipen. Av inpendlarna går cirka 55 procent i högstadiet, 29 procent i mellanstadiet och resterande i lågstadiet. Till höstterminen 2019 var det 168 personer, varav 127 i högstadiet, som blivit antagna till kommunala skolor på Södermalm men som bor i en annat SDO. Det är alltså en liten del som blir antagna varje år jämfört med den totala inpendlingen. Resterande inpendlare är svåra att förklara och antas ha bott på Södermalm, men sedan flyttat utom SDO och valt att gå kvar i samma skola.

Lokalerna i Södermalm SDO har en nästintill total nyttjandegrad av lokalkapaciteten, vilket betyder att lärare och elever har det trångt i sina lokaler. Marginalen för elevantalet att växa är obefintlig och möjligheten för fritt skolval är kraftigt begränsad. Elevantalet fyller ut elevplatserna till nästan 100 procent. Enbart 5 procent är idag kapacitet som inte används, det vill säga icke belagd kapacitet. En sådan liten mängd icke belagd kapacitet består inte av lediga klassrum, utan av att klassers elevantal varierar över tid.

I Södermalm SDO är den främsta trånga funktionen brist på idrottskapacitet som är mycket tydlig. Varje skoldag fattas i SDO totalt 3,1 gymnastiksal. Detta löses idag genom till exempel externa inhyrningar. Utöver detta är det i SDO vanligt att matsalar är trånga funktioner som i vissa fall begränsar totalt nyttjande av övrig lokalkapacitet. Eriksdalsskolan är ett exempel på en skola där matsalen begränsar nyttjandet av kapaciteten på skolan.

I Södermalm SDO finns tillfälliga lokaler där vissa är av stor betydelse för den framtida planeringen. Samtliga tillfälliga lokaler finns i Hammarby Sjöstad. Tre av dessa existerar därför att staden var tvungen att hantera det stora permanenta skolbehov som växte fram efter att Sjöstaden färdigställdes. Ekens skola och lokalen på kvarteret Godsfinkan har båda tillfälligt bygglov, sammanlagd kapacitet av 900 elevplatser och måste framöver ersättas med permanent kapacitet.

### **Lokalbehovet under första planeringsperioden 2021–2030**

Utifrån ett planeringsperspektiv finns det i Södermalm SDO flera utmaningar som särskiljer sig och formar ett utökat lokalbehov. Den första utgörs av att elevantalet i de kommunala grundskolorna väntas öka den första halvan av 2020-talet. Dock kommer det mot år 2030 att minska något, men ligga på en nivå över dagens elevantal. Detta betyder att nyttjandegraden i skollokaler fram till år 2030 kommer bli ännu högre än den som idag existerar och innebär att elever och personal under hela prognosperioden kommer att vara mycket trångbudda, samt att det vid behov inte går att starta nya grupper. Således kommer den naturliga behovsutvecklingen av elevplatser inte att avhjälpa den höga nyttjandegraden.

Den andra utmaningen utgörs av att det inom den prognostiserade befolkningsutvecklingen urskiljs väntade förändringar i ålderssammansättningen. Antal elever i årskurs F-6 väntas minska medan elever i årskurserna 7–9 väntas öka under prognosperioden. Både kommunala och fristående skolor förväntas tappa elever i årskurs F-6 medan det kommer att finnas behov av att öka högstadieplatser och specialsalar i bådas regi under perioden runt åren 2025–2026. I F-6 kommer behovet minska med cirka 600 platser, medan behovet för högstadieplatser kommer att öka med 900 på Södermalm. Detta kommer även att ha en stor påverkan på elevpendlingen. De senaste åren har F-6 haft ett mycket högt kapacitetsnyttjande och högstadiet haft en del överkapacitet, vilket möjliggjort inpendlingen. När de lägre och stora årskullarna kommer upp i ålder fylls skolorna av elever från SDO och därmed förväntas en minskning av inpendlingen.

Den tredje utmaningen utgörs av den planerade och påbörjade bostadsbyggnationen på Södermalm som under de kommande tio åren i stort sett handlar om förtätning, men av betydande kvantitet. Kvarteret Persikan är det enda större sammanhängande projektet som är med i planeringen, men därutöver finns flera förtättningsprojekt som tillsammans bidrar till befolkningsutvecklingen. Persikan utmärker sig och kommer geografiskt att skapa en snedfördelning av skolbehovet invid Sofia skola och Tullgårdsskolan. En viss ökning väntas ske i Bergsundsområdet och förklaras av ett väntat generationsskifte.

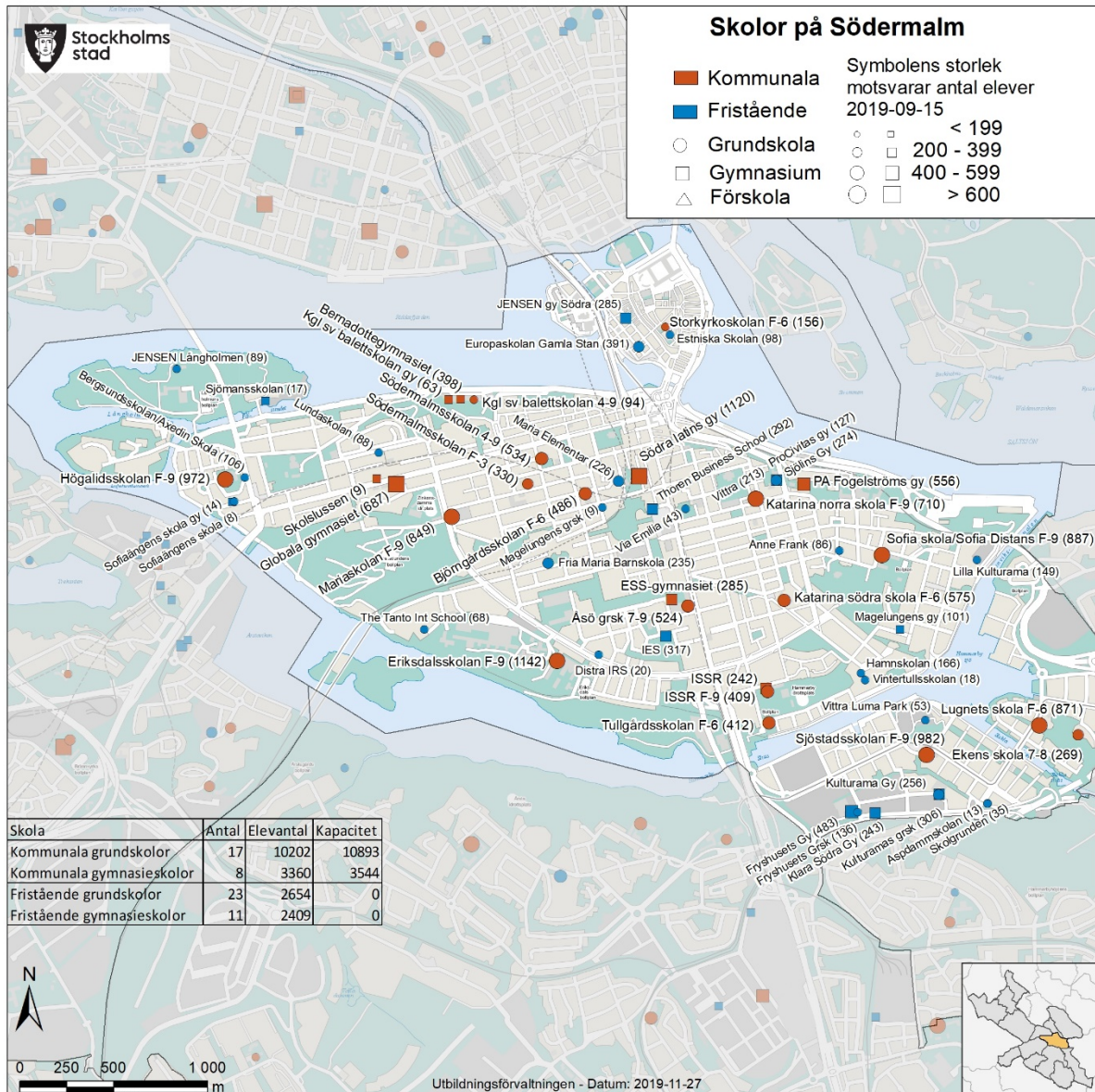
Kapacitetsökningen åren 2020–2030 beräknas till cirka 500 nya elevplatser på Tullgårdsskolan. Det är litet mer än prognostiserad elevantalsökning, men i linje med alla de utmaningar som nämnts. Skolornas organisationer behöver även ses över i nuvarande skollokaler, vilket i förhållande till ökningen av äldre elever kan leda till ett antal ombyggnationsprojekt. Utöver detta måste de tillfälliga kapaciteterna i Hammarby Sjöstad om 900 elevplatser i Ekens skola samt Sjöstadsskolans annex på kvarteret Godsfinkan, ersättas med permanent kapacitet. För Tullgårdsskolans delevakuering har tillfälliga lokaler i Henriksdalshamnen tagits över från stadsdelsförvaltningen. Efter avslutad evakuering kommer lokalerna att avvecklas år 2021.

### **Lokalbehovet under andra planeringsperioden 2031–2040**

Från år 2030 till år 2040 förväntas antal barn och unga 6–15 år i SDO öka med 1 050 elever. Den lilla minskning som väntas i slutet av förra perioden vänder och kommer i denna period oavbrutet att öka från år 2030 fram till år 2040. Ökningen baseras på prognostiserad befolkningsökning, samt separata byggplaner inom Söderstaden i Södra Skanstull och 1 300 bostäder i NÖS, Nordöstra Hammarby Sjöstad. Båda projekten är i dagsläget beroende av



externa faktorer med osäker tidplan. Bostadsbyggnationen i NÖS fordrar, tillsammans med behovet av att ersätta den tillfälliga skolan Eken, en helt ny skola i Henriksdalsområdet. Ekens bygglov går efter maximal förlängning ut år 2032. Det finns i dagsläget ingen markanvisning och därför är behovet av mark för ny skola i Henriksdalshamnen angeläget. I dagsläget ser utbildningsförvaltningen tillsammans med SISAB över alternativa planeringsinriktningar för att uppnå permanenta kapaciteter i Hammarby Sjöstad, som också kan hantera befolkningsökningen som NÖS väntas medföra.

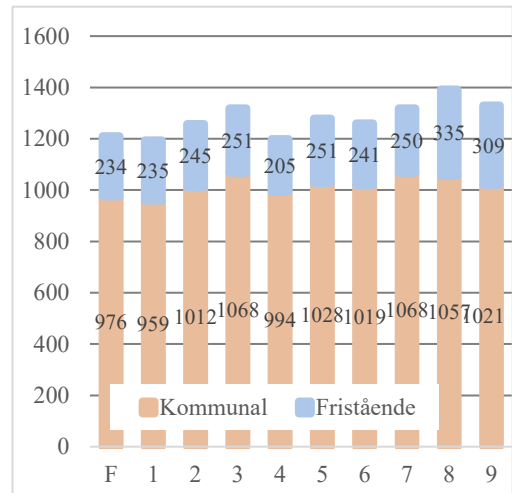


|                                      |               |        |
|--------------------------------------|---------------|--------|
| <b>Befolkningsantal 6-15 år 2019</b> | <b>11 484</b> |        |
| <b>Befolkningsprognos 6-15 år</b>    |               |        |
| 2030 och förändring 2019-2030        | 10 896        | (+588) |
| 2040 och förändring 2030-2040        | 11 282        | (+386) |

---

**Elevantal F-9 2019** **12 655**

|                               |        |        |
|-------------------------------|--------|--------|
| <b>Elevantalprognos F-9</b>   |        |        |
| 2028 och förändring 2019-2028 | 12 897 | (+242) |
| i kommunal skola              | 10 318 | (+116) |
| i fristående skola            | 2 579  | (+126) |



| Färdig              | Skola/område               | Kapacitetsförändring | Kommentar   | Skede              | Avv. tf lokaler |
|---------------------|----------------------------|----------------------|---|--------------------|-----------------|
| 2021                | Mariaskolan                | 0                    | Ombyggnad ventilation. Evakuering under byggtid                         | Förstudie          |                 |
| 2021                | Sjöstadsskolan             | 17                   | Utökning av kapacitet i grundskola, övertar lokaler från stadsdelen     | Idéfas             |                 |
| 2021                | Storkyrkoskolan            | 0                    | Ombyggnad ventilation. Evakuering under byggtid                         | Genomförandebeslut |                 |
| 2021                | Tullgårdsskolan            | 0                    | Ombyggnad ventilation. Delevakuering under byggtid                      | Genomförandebeslut | Ja              |
| 2025                | Sjöstadsskolan             | 0                    | Ersätta tillfällig kapacitet med permanent i fastighet Godsfinkan       | Förstudie          |                 |
| 2026                | Tullgårdsskolan            | 536                  | Tillbyggnad och kapacitetsökning  | Förstudie          |                 |
| 2031                | Ny skola Henriksdalshamnen | 420                  | Ny skola inom Nordöstra Sjöstaden. Ersätter även tillfällig Ekens skola | Förstudie          |                 |
| Totalt för perioden |                            | <b>973</b>           |   |                    |                 |

## Älvsjö

### Nuläge

Av folkbokförda personer i åldrarna 6–15 år i Älvsjö är 77 procent inskrivna i en skola i sitt SDO. Älvsjöelever väljer nästan uteslutande en kommunal skola i Älvsjö, men de som väljer en fristående skola väljer oftast en fristående skola i ett annat SDO, främst i Hägersten-Liljeholmen och framförallt i högre årskurser.

Inpendling till Älvsjö är tydligt koncentrerad till elevströmningen från närliggande Östberga till kommunala Sjöängsskolan, samt till de fristående skolorna. Fristående skolor i Älvsjö lockar elever mest från andra SDO. Endast 30 procent av eleverna i de fristående skolorna i Älvsjö kommer från Älvsjö.

### Lokalbehovet under första planeringsperioden 2021–2030

Antalet folkbokförda personer i åldrarna 6–15 år förväntas öka med cirka 300 fram till år 2030. Antalet inskrivna elever förväntas öka mer än dubbelt så mycket, med 640 elever fram till år 2028. På SDO-nivå förväntas antalet inskrivna elever öka mest på mellan- och högstadiet och vara stabilt på lågstadiet. Det finns dock stora skillnader mellan norra och södra Älvsjö.

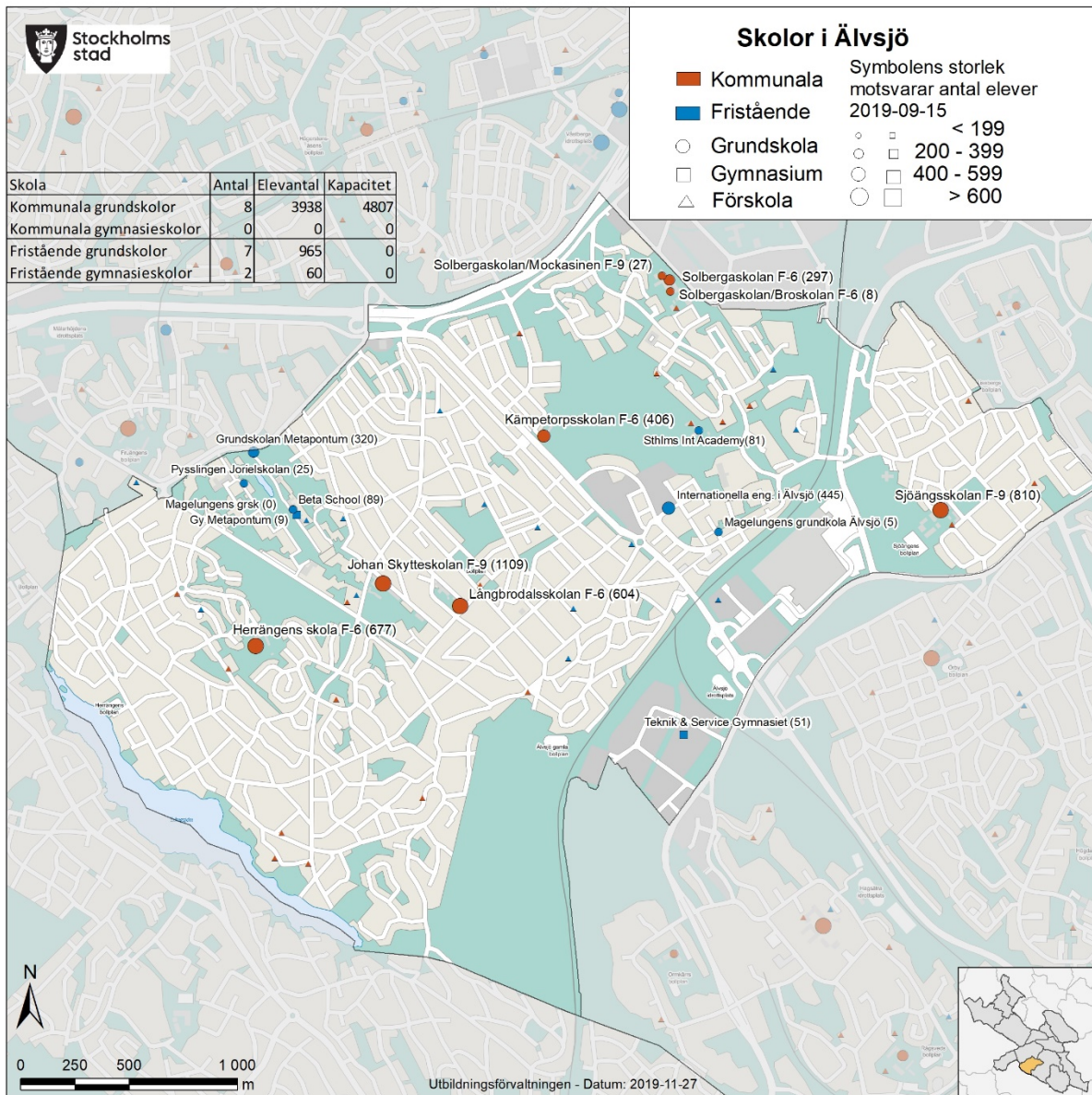
Lågt bostadsbyggande tillsammans med minskande årskullar i södra Älvsjö skapar en minskning av antalet folkbokförda personer i åldrarna 6–15 år. Det totala antalet inskrivna elever förväntas stanna på dagens nivå de närmaste åren men minska lite mot slutet av prognosperioden. Områdets stora årskullar börjar nu nå högstadieåldern medan elevantalet i de lägre årskullarna förväntas minska något. För att möta minskat antal barn avvecklas tillfällig kapacitet vid Herrängens skola i mitten av planeringsperioden.

I norra delen av SDO förväntas däremot antalet folkbokförda personer i åldrarna 6–15 år samt antalet inskrivna elever att öka. Den nybyggda Älvsjöstaden vid gamla Kabelverket, i nära anslutning till Älvsjö centrum, är ett av stadens snabbast växande delområden med en ökning av över 500 barn och unga fram till år 2028. Under de närmaste åren förväntas speciellt antalet inskrivna elever i årskurs F-3 öka i antal. Antal barn och unga förväntas att öka i Solberga även i övrigt. För att möta detta ökade elevantal öppnades utbyggda Kämpetorpsskolan med en kapacitet för drygt 1 000 elever. Skolan kommer att fyllas successivt av den elevantalsökning som väntas de kommande åren.

Kapacitet i Älvsjö förväntas att minska under åren 2021–2030 genom en paviljongavveckling, även om elevantalet förväntas att öka litet. Detta hänger ihop med tidigare tillbyggnationsprojekt i Johan Skytteskolan (år 2019) och Kämpetorpsskolan (år 2020) som båda i dagsläget har lite ledig kapacitet. I norra Älvsjö finns en ny skola med i planeringen år 2031 för att täcka upp för fortsatt bostadsbyggnation i Älvsjöstaden i norra Älvsjö. Tidplanen för denna skola är i dagsläget något oviss då ett sjunkande elevantal i södra Älvsjö till en början kan tillgodose elevplatser åt ett ökat antal barn boende i Älvsjöstaden. Tidplan för den nya skolan i norra Älvsjö behöver nog följars i takt med bostadsbyggnation och uppdaterade befolkningsprognoser och kan mycket väl skjutas fram till efter år 2030.

### Lokalbehovet under andra planeringsperioden 2031–2040

Från år 2030 till år 2040 förväntas antal barn och unga 6–15 år i SDO att öka med 1 800, den tredje största ökningen i staden. Befolkningsutvecklingen förväntas hänga ihop med det pågående bostadsbyggandet i Älvsjöstaden samt med program för Älvsjö Örby som innehåller 7 000–10 000 bostäder enligt dagens planering. Behovet av nya skolor är direkt knutet till detta planprogram, vilket gör att tidplan och kapacitet för nya skolor helt och hållet är relaterat till planprogrammets genomförandetakt och omfattning.



**Befolkningssantal 6-15 år 2019** **4 779**

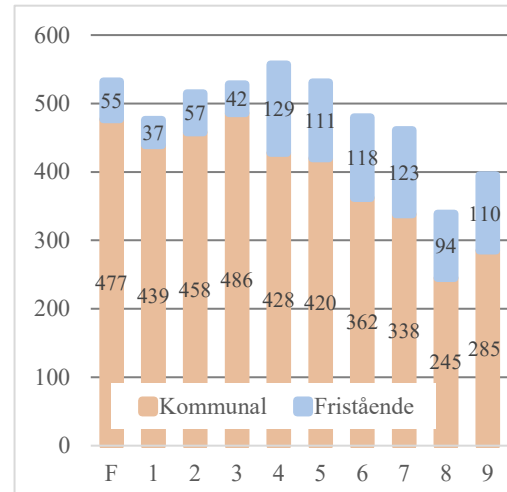
**Befolkningsprognos 6-15 år**

2030 och förändring 2019-2030 **5 111 (+332)**  
 2040 och förändring 2030-2040 **6 893 (+1782)**

**Elevantal F-9 2019** **4 772**

**Elevantalprognos F-9**

2028 och förändring 2019-2028 **5 411 (+639)**  
 i kommunal skola **4 380 (+453)**  
 i fristående skola **1 031 (+186)**



| Färdig              | Skola/område      | Kapacitetsförändring | Kommentar   | Skede              | Avv. tf lokaler |
|---------------------|-------------------|----------------------|---|--------------------|-----------------|
| 2021                | Sjöängsskolan     | 0                    | Ombyggnation av kök och matsal  | Genomförandebeslut | Ja              |
| 2021                | Sjöängsskolan     | 0                    | Paviljong med tillfälligt bygglov som sattes upp i samband med flyktingmottagandet 2015 | Idéfas             | Ja              |
| 2022                | Långbrodalsskolan | 0                    | Ombyggnation kök  | Förstudie          |                 |
| 2023                | Solbergaskolan    | 0                    | Evakuering i samband med SISAB:s underhåll  | Förstudie          | Ja              |
| 2024                | Herrängens skola  | -196                 | Avveckling av tillfällig kapacitet  | Idéfas             | Ja              |
| 2031                | Norra Älvsjö      | 900                  | Ny skola i norra Älvsjö i relation till nybyggnation i Älvsjöstaden                     | Förstudie          |                 |
| 2038                | Älvsjö-Örby 1     | 900                  | Ny skola inom programmet för Älvsjö-Örby  | Idéfas             |                 |
| 2040                | Älvsjö-Örby 2     | 900                  | Ny skola inom programmet för Älvsjö-Örby  | Idéfas             |                 |
| Totalt för perioden |                   | <b>2 504</b>         |   |                    |                 |

## Östermalm

### Nuläge

De fristående skolorna har stor betydelse på Östermalm. Bara hälften av de folkbokförda personerna i åldrarna 6–15 år på Östermalm väljer en kommunal skola. Av de som väljer en fristående skola väljer 80 procent en fristående skola i sitt eget SDO. Östermalm är också det enda SDO i staden med fler elever i fristående än i kommunala skolor.

Inpendlingen till de fristående skolorna på Östermalm är stor, speciellt från Norrmalm och Södermalm. Kommunala Engelbrektskolan som ligger geografiskt nära SDO-gränsen tar även in många elever från Norrmalm. Utpendling sker mest till fristående skolor på Norrmalm, samt till kommunala Johannes skola som ligger geografiskt nära Östermalms SDO.

### Lokalbehovet under första planeringsperioden 2021–2030

Antalet folkbokförda personer i åldrarna 6–15 år förväntas öka med nästan 1 400 fram till år 2030. Den snabbaste ökningen förväntas i Norra Djurgårdsstaden, som är ett av Stockholms snabbast växande områden med 1 200 fler personer i åldrarna 6–15 fram till år 2028.

Antalet inskrivna elever på Östermalm förväntas öka med cirka 500 enligt prognosen fram till år 2028. Det finns flera anledningar till att antalet inskrivna elever enligt elevprognosen inte ökar lika mycket som antalet folkbokförda personer i åldrarna 6–15 år. En av orsakerna är att delar av de nybyggda områdena är så kallade 0-områden där det i dagsläget inte bor några elever. Dessa områden kan därför inte inkluderas i elevantalsprognosen när elevpendlingen är okänd. En annan orsak är att det börjar bli trångt på Östermalms kommunala skolor. Under de senaste åren har de lägre årskurserna haft ett högt kapacitetsutnyttjande och de högre årskurserna har haft en del överkapacitet som har möjliggjort inpendling till Östermalm. Nu har Östermalms stora årskullar nått högstadiet, vilket får till följd att skolorna fylls på av elever från det egna SDO och inpendlingen minskas under de närmaste åren. Redan år 2023 förväntas ytterligare högstadiekapacitet behövas inom Östermalms SDO. En tredje orsak är att antalet elever i Östermalms fristående skolor, som bor på Östermalm, förväntas att minska. Samtidigt förväntas antalet elever som kommer från andra SDO och kommuner att öka. Vilket skapar ännu större tryck på de kommunala skolorna.

Bostadsbyggnationen i Norra Djurgårdsstaden och de gamla hamnområdena kommer att fortsätta öka under prognosperioden. I befolkningsprognosen ingår över 4 000 bostäder i området fram till 2028. Stora byggplaner finns speciellt kring Kolkajen-Ropsten, Södra Värtan och Valparaiso. Enligt dagens befolkningsprognos kommer även bostadsbyggandet i delområdet Loudden att starta under slutet av prognosperioden.

Då antalet planerade bostäder i 0-områden är relativt stort, uppskattar förvaltningen att efterfrågan på elevplatser ligger högre än vad elevprognosen visar. Drygt 300 personer i grundskoleåldern kommer att bo i området, men ingår alltså inte i elevprognosen. Sannolikt är detta i huvudsak yngre elever, vilka i större omfattning väljer skola i närområdet med kort gångavstånd från bostaden. Det finns idag inte heller några kända planer på utökad kapacitet i fristående skolor i dessa områden. Även det något mer perifera läget, avseende geografiskt

läge och kommunikationer, förväntas bidra till att en större andel väljer i Södra Värtan respektive Loudden planerad kommunal skola, istället för att resa en längre väg till andra skolor. Förvaltningen bedömer det därför som sannolikt att andelen som väljer kommunal skola i de nya bostadsområdena kommer att vara avsevärt högre än idag, närmare 100 procent av den förväntade ökningen enligt befolkningsprognosen.

Orsakerna till att utbildningsförvaltningen gör en annorlunda bedömning av framtida behov av elevplatser än elevprognosen visar är i sammanfattning:

- 0-området, drygt 300 barn som ej ingår i elevprognos.
- Åldersstruktur med yngre barn, vilka väljer kommunal skola nära hemmet.
- Geografiskt läge och kommunikationer bidrar till val av kommunal skola nära hemmet.
- Elevprognosens generella och teoretiska antagande att eftersom det börjar bli trångt på de kommunala skolorna är inte elevökning möjlig i kommunala skolor, stämmer inte med verkligheten då flera kapacitetshöjande åtgärder planeras inom SDO Östermalm. Däremot finns inga kända planerade ökning av de fristående skolornas kapacitet. Därför kommer andelen som väljer kommunal skola att öka. Merparten av ökningen i befolkningsprognosens åldrarna 6–15 år kommer att säkras inom kommunal skola.

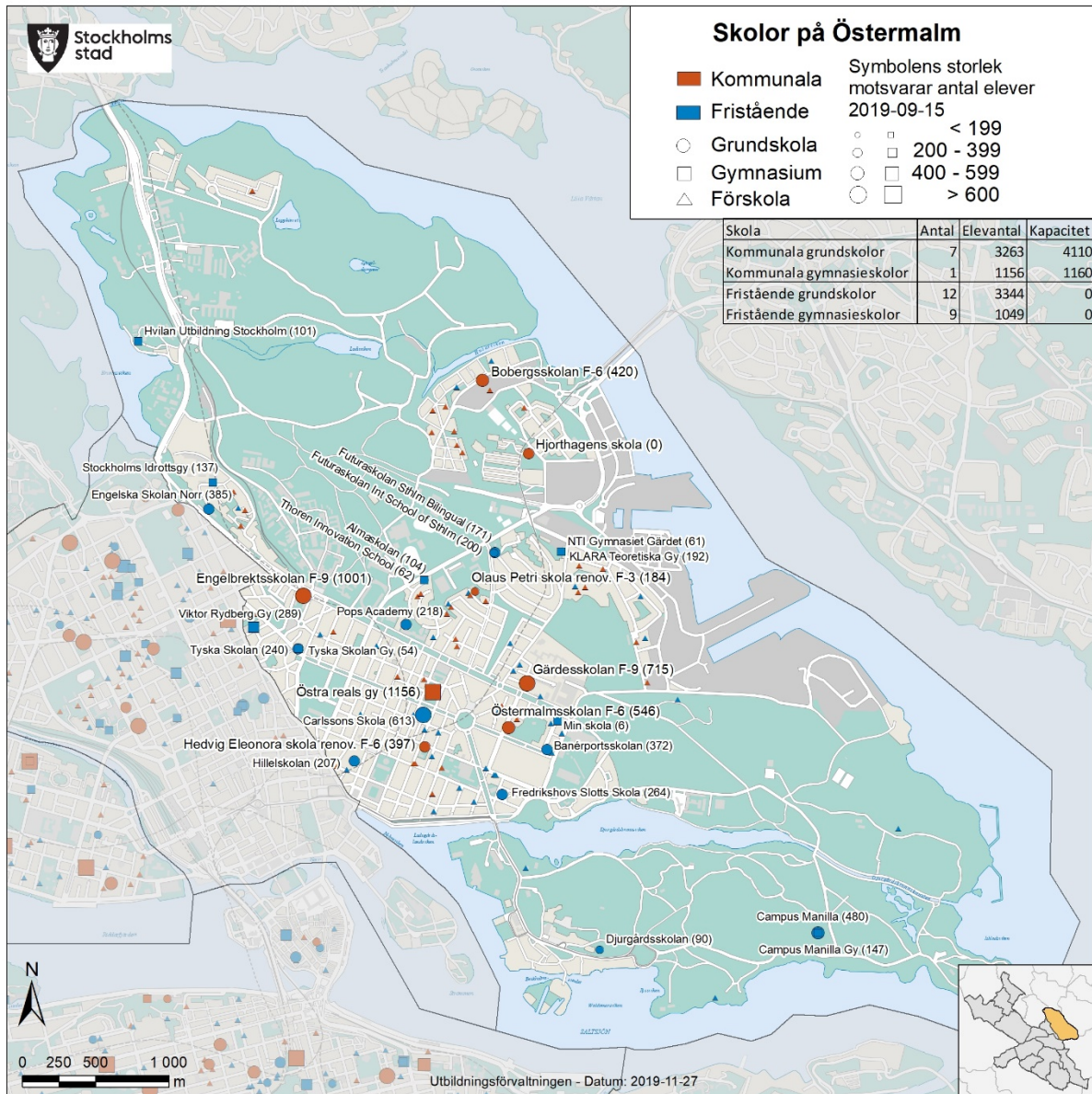
Totalt bedöms behovet av elevplatser motsvara närmare 1 400 nya elevplatser fram till år 2030, det vill säga motsvarande befolkningsprognosens ökning av barn i grundskoleåldern. Kapacitetsökningen åren 2020–2030 beräknas till cirka 1 900 nya elevplatser, vilket är mer än bedömd ökning men i linje med dagens planering.

Differensen förklaras delvis med att skolorna behöver ha en grundkapacitet med jämna organisationer, vilket inte alltid motsvarar ett exakt elevantal. Men framförallt är förklaringen att den skola som planeras i Loudden, med färdigställande till år 2030, kommer att växa in i denna kapacitet åren därefter, innan skolan är full. Dialog pågår med stadsdelsförvaltningen om möjligheten att samnyttja kapacitet så att delar av skolan initialt öppnar som förskola, för att därefter successivt övergå till grundskola. Det innebär att skolans hela slutliga kapacitet inte kommer att finnas tillgänglig för grundskoleverksamhet redan år 2030, då delar av kapaciteten upptas av förskoleverksamhet. Exakt hur mycket av kapaciteten det rör sig om, eller under hur många år den successiva övergången kommer att ske, är ännu inte bestämt eftersom dialogen mellan utbildningsförvaltningen och stadsdelsförvaltningen endast befinner sig i ett tidigt skede. Det är därför inte helt rättvisande att räkna med hela den planerade grundskolekapaciteten redan från år 2030.

### **Lokalbehovet under andra planeringsperioden 2031–2040**

Från år 2030 till år 2040 förväntas antalet barn och unga i åldrarna 6–15 år i SDO öka med 1 300. Befolkningsutvecklingen förväntas hänga ihop med bostadsbyggandet. Cirka 4 000 lägenheter förväntas färdigställas i Norra Djurgårdsstaden efter år 2030 enligt prognosen. Det är speciellt program för Loudden och Frihamnen där bostadsbyggnationen kommer att fortsätta och där ytterligare skolbehov kommer att uppstå. Behovet av nya skolor är direkt knutet till dessa planprogram, vilket gör att tidplan och kapacitet för nya skolor helt och hållet är relaterade till planprogrammets genomförandetak och omfattning.

Planerade nya kapaciteter ligger något högre än prognostiserad efterfrågan. Den sista tillkommande kapaciteten är osäker och förslag om detta kom upp vid SAMS-workshopen hösten år 2019, för att säkra mark om behoven blir större än befolkningsprognosen visar.





**Befolkningsantal 6-15 år 2019** **6 150**

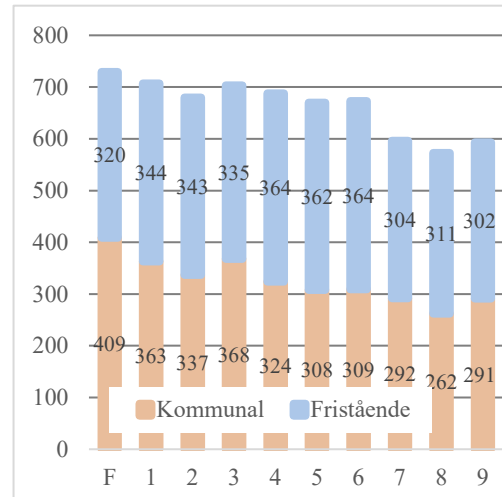
**Befolkningsprognos 6-15 år**

2030 och förändring 2019-2030 **7 511 (+1 361)**  
 2040 och förändring 2030-2040 **8 773 (+1 262)**

**Elevantal F-9 2019** **6 606**

**Elevantalprognos F-9**

2028 och förändring 2019-2028 **7 408 (+802)**  
 i kommunal skola **3 887 (+624)**  
 i fristående skola **3 205 (-138)**



| Färdig              | Skola/område      | Kapacitetsförändring | Kommentar   | Skede              | Avv. tf lokaler |
|---------------------|-------------------|----------------------|---|--------------------|-----------------|
| 2022                | Olaus Petri skola | 0                    | Evakuering och verksamhetsanpassningar vid ventilationsombyggnad                                      | Genomförandebeslut |                 |
| 2023                | Gärdesskolan      | 270                  | Tillfällig kapacitetsökning för årskurs 7-9 2023-2026 i väntan på permanenta lösningar inom Östermalm | Idéfas             | Ja              |
| 2026                | Gärdesskolan      | -270                 | Avveckling av tillfällig kapacitet i paviljong.   | Idéfas             | Ja              |
| 2026                | Hjorthagens skola | 0                    | Uppsägning & avveckling av paviljong 180 platser (är evakueringslokal idag)                           | Idéfas             | Ja              |
| 2026                | Tekniska museet   | 270                  | Tekniska museet, ny 7-9 kapacitet   | Förstudie          |                 |
| 2027                | Södra Värtan      | 630                  | Ny skola i Södra Värtan   | Förstudie          |                 |
| 2030                | Loudden 1         | 1020                 | Ny skola i Loudden 1 (900), samt grundsärskola (45), CSI (45) & förberedelseklass (30)                | Idéfas             |                 |
| 2032                | Frihamnen         | 900                  | Ny skola i Frihamnen inom programarbete   | Idéfas             |                 |
| 2034                | Loudden 2         | 630                  | Ny skola Loudden 2 (630), markreservat  | Idéfas             |                 |
| Totalt för perioden |                   | <b>3 450</b>         |   |                    |                 |