

Bilaga 4.2 Lokalförsörjning för gymnasieskolan 2021–2027, med framåtblick 2040

Sammanfattning

Stockholms stad ingår i gymnasierregionen vilket gör det möjligt för behöriga ungdomar i länet samt i Håbo kommun att söka sig till samtliga gymnasieskolor i regionen med samma villkor. Hemkommunen ansvarar för gymnasieutbildning för stadens medborgare och har ett särskilt ansvar för obehöriga elever.

Befolkningen i gymnasieålder förväntas öka i hela regionen. Stockholms stad står för cirka 42 procent av länets befolkningsökning i gymnasieålder. Befolkningsökningen samt dagens in- och utpendling synliggörs i stadens elevantalsprognos.

Stadens elevantalsprognos visar behovet av nya studieplatser utifrån gymnasierregionen. En bedömning utifrån att staden enbart ska kunna hantera antalet unga i gymnasieålder som bor inom Stockholms stad ger ett annat behov. Inom Stockholms stad behövs cirka 28 100 studieplatser år 2027 på kommunala och fristående gymnasieskolor (cirka 83 procent av befolkningen i gymnasieålder). Det innebär då ett behov av cirka 4 500 nya studieplatser för enbart stockholmselever. Av dessa förväntas cirka 2 300 studieplatser på kommunala skolor och cirka 2 200 studieplatser på fristående skolor.

Utifrån dagens gymnasierregion pendlar samtidigt elever in till både kommunala och fristående skolor i staden. Totalt sett förväntas en ökning med cirka 4 000 elever på kommunala skolor i Stockholms stad samt cirka 3 800 på fristående skolor. Prognosen bygger på att dagens marknadsandelar är oförändrade; 41 procent av folkbokförda stockholmselever går i Stockholms stads kommunala skolor, 46 procent går i fristående skolor i regionen och 13 procent i andra kommuners regi. Fördelningen mellan kommunala och fristående skolor inom Stockholms stad är 53 respektive 47 procent.

I nuvarande planering tillskapas cirka 2 800 nya studieplatser i Stockholms stads kommunala skolor. Om de presenterade planerade lokalförändringarna genomförs kommer antagligen stadens marknadsandel att minska under prognosperioden.

Om inte staden ökar sin kapacitet behöver fristående skolor och andra kommuner öka sin kapacitet ännu mer än vad prognosen förutser. Enligt förvaltningens bedömning kommer det sammanlagda antalet studieplatser i fristående skolors regi fortsätta att öka, och ökningen kommer troligtvis att ske i högre utsträckning utanför Stockholms stad. Inom regionens kommuner har inte många nya studieplatser aviserats. Det är en ekonomisk risktagning för en kommun att investera i gymnasieskolor och det saknas incitament för kommunerna.

Hyran per elev minskar i gymnasieskolan, vilket beror på en kombination av att årshyrorna minskar samtidigt som antalet gymnasieelever beräknas öka under perioden, delvis inom befintlig kapacitet. Kapacitetsutvecklingen understiger förväntad befolknings- och elevantalsutveckling utifrån prognos.

Innehåll

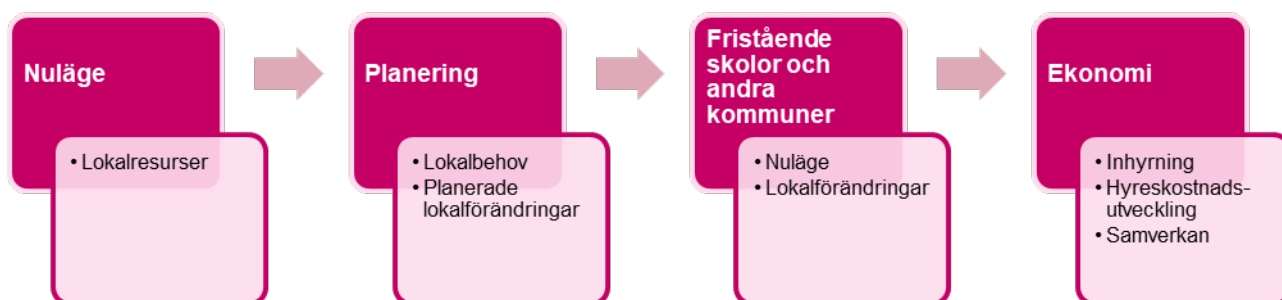
Bilaga 4.2 Lokalförsörjning för gymnasieskolan 2021–2027, med framåtblick 2040	1
Sammanfattning	1
1. Inledning	3
1.1 Samverkan i gymnasierregionen	3
1.2 Bedömning av lokalresurser	4
1.3 Bedömning av behovet	5
2. Nuläge 31 januari 2020	6
2.1. Lokalresurser	6
2.2 Elevpendling	7
3. Planering av lokaler för år 2021–2027	9
3.1 Lokalbehovet	9
3.2 Planerade lokalförändringar	11
4. Planering av lokaler för år 2028–2040	14
4.1 Lokalbehovet	14
4.2 Planerade lokalförändringar	14
5. Fristående skola och andra kommuner	15
5.1 Nuläge 31 januari 2020	15
5.2 Lokalförändringar	16
6. Ekonomi	17
6.1 Inhyring	17
6.2 Bedömd hyreskostnadsutveckling	17
6.3 Fyllnadsgrad och programutbud	20
6.4 Samverkan	20

1. Inledning

Lokalförsörjning för gymnasieskolan 2021–2040 är en bilaga till 2020 års lokalförsörjningsplan. Syftet med bilagan är att tydliggöra och belysa den övergripande och långsiktiga gymnasieplaneringen i Stockholms stad för att säkerställa framtida studieplatser i gymnasieskolan.

Lokalförsörjningen för gymnasieskolan redovisas utifrån nuläge, planering fram till år 2027 respektive 2040, fristående skolors och andra kommuners nuläge och planering samt ekonomi för gymnasieutbyggnaden. Nuläget presenterar vilka lokalresurser som finns att tillgå och vilka utmaningar och begränsningar staden står inför. Under planeringsperioden presenteras både framtida lokalbehov samt nämndens planerade förändringar i lokalbeståndet. Därefter redogörs för förvaltningens information om fristående skolors och andra kommuners lokalbehov och kapacitetsutveckling. Avslutningsvis presenteras ekonomin för gymnasieskolans lokaler.

Figur 1. Översikt över lokalplaneringen för gymnasieskolan



Befolkningen i gymnasieålder förväntas öka, både i Stockholms stad och i regionen. Det innebär att behovet av studieplatser i gymnasiet ökar och kommunerna kommer att tillsammans med fristående aktörer behöva expandera för att tillgodose platser åt regionens ungdomar.

Studieplatserna avseende gymnasieskolans nationella program erbjuds på en öppen konkurrensutsatt marknad, vilket kräver en förstärkt omvärldsbevakning jämfört med grundskolan. Viktiga perspektiv att väga in i analysen är elevantalutvecklingen inom Stockholms stad och Stockholms län, elevernas valmönster mellan olika program och deras popularitet samt utvecklingen av marknadsandelar mellan stadens egna skolor samt fristående och kommunala huvudmän inom gymnasierregionen.

1.1 Samverkan i gymnasierregionen

Stockholms stad ingår i gymnasierregionen Storsthlm vilket gör det möjligt för behöriga ungdomar i länet samt i Håbo kommun att söka sig till samtliga gymnasieskolor i regionen med samma villkor. År 2015 tecknades det senaste samverkansavtalet för regionen med fokus på det fria valet, hög kvalitet i utbildningen, konkurrens på lika villkor och vikten av en gemensam utbudsplanering. I avtalet ingår en gemensam prislista för nationella program samt en modell för resursfördelning och struktur tillägg. Basen för programpriserna är uppdelade i

sju kostnadsslag: undervisning, lokaler, lärverktyg, skolmåltider, skolhälsovård, resor och administration/övrigt. Kommunerna beslutar årligen om en justering av programpengen för respektive utbildning efter förslag från Storstockholms styrelse. Modellen för uppräknig av programpriser består av två delar: beräkningsunderlag som tas fram enligt senast kända statistik för kostnadsutvecklingen samt en gemensam politisk bedömning där hänsyn kan tas till kommunernas ekonomiska läge och gemensamma politiska prioriteringar.

Det är en ekonomisk risktagning för en kommun att investera i gymnasieskolor givet gymnasiemarknadens komplexitet samt ökade lokalkostnader, och i dagsläget saknas incitament för kommunerna. Ofta överskuggar ekonomiska målsättningar målet om att säkerställa ett tillräckligt utbud för samtliga elever i regionen. Det finns ett fåtal kommuner som har större utbyggnadsplaner. Samverkansavtalet behöver kompletteras med styrmedel som stimulerar utbyggnad av gymnasieplatser.

Förvaltningen utvärderade gymnasierregionen 2015 på uppdrag av kommunfullmäktige i stadens budget. Utvärderingen visar att det inte är någon större skillnad om Stockholms stad begränsar samverkansavtalet genom att utesluta nationella högskoleförberedande program från avtalet jämfört med att helt och hållet lämna avtalet. Om Stockholms stad lämnar samverkansavtalet leder det till ökad tillgång på studieplatser i stadens kommunala skolor för elever folkbokförda i Stockholms stad. Men även undanträngningseffekter; elever folkbokförda i Stockholms stad skulle antagligen få minskad tillgång till fristående skolor i och utanför kommunen samt till skolor i andra kommuner.

1.2 Bedömning av lokalresurser

Utbildningsförvaltningen har utvecklat en modell för att bedöma de kommunala skolornas lokal- och verksamhetskapacitet utifrån bland annat area, antal lärosalar och timplaner för respektive program. Verksamhetskapaciteten tas fram av gymnasieavdelningen tillsammans med lokalenheten och sammanställs i kapacitetsöverenskommelser som är utgångspunkten för förvaltningens planering av programutbud, så kallad platsutveckling. Platsutvecklingen behöver överensstämna med antal studieplatser i varje årskurs så att utbudet är relevant och attraktivt, samtidigt som lokalerna ska användas så effektivt som möjligt.

Den tillgängliga verksamhetskapaciteten kan begränsas av olika anledningar, till exempel evakuering på grund av underhållsarbete eller av att tidsbegränsade bygglov löper ut. Förvaltningen har regelbundna avstämningar med fastighetsägarna gällande underhållsplaner och behov av evakuering. Även granskning av tillfälliga bygglov genomförs.

Överkapacitet är naturligt i stadens gymnasieskolor främst på grund av obalans i elevantal i olika årskurser. Även när samtliga studieplatser är fulltaliga behövs kapacitet för kontinuerlig antagning av de ungdomar som ingår i hemkommunens kommunala aktivitetsansvar. Trender, omval, antal obehöriga elever med tyngdpunkt i årskurs 1 och begränsningar i kapaciteten påverkar. Det behöver finnas utrymme i den totala lokalkapaciteten för gymnasiet för att staden ska kunna hantera kraven som hemkommun. Målet är att uppdatera utbud och lokalplanering så att överskottet av lokaler är så litet som möjligt.

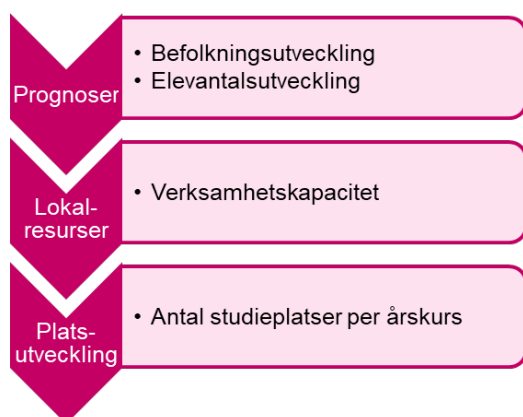
1.3 Bedömning av behovet

Utbildningsförvaltningen följer upp prognostiserat antal folkbokförda ungdomar i gymnasieålder utifrån Stockholms stads och Region Stockholms befolkningsprognoser. I tillägg kan handpåläggning göras för ungdomar som inte är folkbokförda, till exempel asylsökande. Förvaltningen stämmer av med länets förväntade programutveckling som redogörs i regionens årliga rapport om gymnasiebehovet.

För att bedöma behovet av studieplatser i gymnasieskolan utgår förvaltningen i första hand från Stockholms stads befolknings- och elevantalsprognoser (Sweco). Elevantalsprognosen är baserad på stadens befolkningsprognos, men tar hänsyn till elevernas rörelse- och antagningsmönster. Utifrån prognoserna utvärderar förvaltningen elevflöden mellan Stockholms stads kommunala, fristående och andra kommuners gymnasieskolor och huruvida fördelningen av platser kommer att förändras eller inte. Nuvarande och historiska rörelsemönster ger en relativt säker prognos för framtida rörelsemönster för de närmaste åren. Nyetablering, ökad konkurrens och ändrat programutbud är exempel på faktorer som påverkar prognosen.

Behovet av studieplatser ställs mot förvaltningens lokalresurser för att fastställa vilka lokalförändringar som är nödvändiga. Det görs bland annat genom att planera skolornas platsutveckling, det vill säga antalet studieplatser per årskurs. Ofta har gymnasieskolor möjlighet att anta fler elever i årskurs 1 än vad verksamhetskapaciteten medger på grund av avhopp eller programbyten i senare årskurser samt att gymnasiesärskolan är en fyraårig utbildning.

Figur 2. Stegen i behovsanalysen för gymnasieskolan.



2. Nuläge 31 januari 2020

2.1. Lokalresurser

Nuvarande verksamhetskapacitet

I dagsläget finns lokaler om cirka 20 000 studieplatser i Stockholms stads kommunala gymnasieskolor varav nästan 7 600 studieplatser i årskurs 1. Nyttjandegraden i stadens gymnasieskolor har ökat med anledning av bland annat ökande elevantal, nystartade populära skolor, pågående kvalitetsarbete, ersättning per månad (månadsavläsning) samt omorganiseringar i och med avveckling av skolor.

Verksamhetskapaciteten är avhängigt skolornas programutbud. I dagsläget bereder förvaltningen för 21 gymnasieutbildningar och 10 gymnasiesärskoleutbildningar, därtill olika inriktningar/varianter. Tre av fyra elever i stadens gymnasieskolor studerar på ett högskoleförberedande program, detsamma gäller elever folkbokförda i Stockholms stad.

Hemkommunen ansvarar för gymnasieutbildning för stadens medborgare och har ett särskilt ansvar för obehöriga elever. Enligt skollagen ska hemkommunen anpassa utbildningen efter elevernas önskemål. Inom Stockholms stad går cirka 2 700 elever introduktionsprogram varav 1 800 i kommunala skolor och 900 i de fristående. Dessutom går cirka 500 elever folkbokförda i Stockholms stad på introduktionsprogram i en gymnasieskola som ligger i en annan kommun.

Gymnasiesärskolan

Gymnasiesärskolan ingår i ovan presenterade kapacitetssiffror motsvarande cirka 300 studieplatser på 9 nationella program och ett individuellt program. Idag bedrivs verksamhet på Stockholms hotell- och restaurangskola, S:t Eriks gymnasiesärskola, Lindeparkens gymnasiesärskola, Spånga gymnasium och Stockholms byggtekniska gymnasium. Målsättningen för gymnasiesärskolans organisation är att de nationella gymnasiesärskoleprogrammen placeras på gymnasieskolor som har motsvarande nationella yrkesprogram och introduktionsprogrammet yrkesintroduktion.

Kommunala gymnasiesärskolor i Stockholms stad:

- 70 procent av eleverna bor i Stockholms stad.
- 30 procent av eleverna bor utanför Stockholms stad.

Gymnasiesärskoleelever boende i Stockholms stad (cirka 400 elever):

- 54 procent går i kommunal gymnasiesärskola.
- 36 procent går i fristående gymnasiesärskola.
- 10 procent går i kommunal gymnasiesärskola i annan kommun.

Brist på idrottslokaler

Staden har ont om idrottslokaler och ofta delar flera skolor på samma lokalresurs som kan tillhöra utbildningsförvaltningen, idrottsförvaltningen eller i vissa fall privata aktörer. Knappt en tredjedel av stadens gymnasieskolor har egna idrottslokaler. Resterande skolor behöver boka tider genom stadens bokningssystem hos idrottsförvaltningen.

För att säkerställa att stadens idrottsresurser går till skolor vid behov kommer förvaltningen att bedöma lokalbehovet för skolor som saknar egen idrottssal, samt i samförstånd med skolorna ordna idrottsresurs på andra sätt.

För gymnasieskolan är bristen på idrottslokaler störst på Kungsholmen och Södermalm. Det beror på att många av skolorna saknar egna idrottslokaler. Men bristen på idrottslokaler i dessa områden är även hög för kommunala grundskolor, samtidigt som det finns många fristående aktörer i behov av idrottslokaler. Till hösten 2020 blir underhållet av Forsgrénska färdigställt vilket kommer underlätta för skolorna på Södermalm.

Tillfälliga lokaler

Förvaltningen har uppmärksammat att framförallt fristående gymnasieskolor bedriver verksamhet i lokaler med tidsbegränsade bygglov. Stockholms stads kommunala gymnasieskolor hyr endast ett fåtal, och planering för dessa tas fram under 2020:

- Thorildsplans gymnasium – paviljong med bygglov till och med 2022-09-30. Planeras att avvecklas i samband med pågående byggprojekt.
- Kungsholmens gymnasium – paviljong med bygglov till och med 2022-01-31.
- Globala gymnasiet – paviljong med bygglov till och med 2021-08-14.

Byggnadsbestånd

Många av Stockholms stads gymnasieskolor är kulturhistoriskt klassificerade av Stadsmuseet vilket påverkar hur och i vilken grad förvaltningen och SISAB kan förändra lokalerna. Blått är den högsta klassen och omfattar bebyggelse av synnerligen högt kulturhistoriskt värde. Gymnasieskolor med blåklassade byggnader är: Bromma gymnasium, Kungsholmens gymnasium, Norra Reals gymnasium, Östra Reals gymnasium, Kungliga Svenska balettskolan/Bernadottegymnasiet och Södra Latins gymnasium.

2.2 Elevpendling

Gymnasieelever söker och mottas på lika villkor till utbildningar på 200 gymnasieskolor i Stockholms läns gymnasierregion, med undantag för introduktionsprogrammen. Cirka 40 000 elever går i gymnasieskolor inom Stockholms stad, varav 18 000 i kommunala gymnasieskolor och 22 000 i fristående gymnasieskolor.

Inpendlingen till Stockholm är stor. 6 100 elever pendlar till kommunala gymnasieskolor och hela 11 400 till fristående gymnasieskolor. I Stockholms stad bor 27 600 gymnasieelever varav nästan 22 000 går i kommunal eller fristående gymnasieskola inom staden. 6 000 stockholmare pendlar till gymnasieskolor som ligger i en annan kommun. Se kapitel 3.1.

Gymnasieelever boende och studerande i Stockholms stad 2019:

- 53 procent går i kommunal gymnasieskola.
- 47 procent går i fristående gymnasieskola.



Gymnasieelever boende i Stockholms stad 2019:

- 41 procent går i kommunal gymnasieskola.
- 46 procent går i fristående gymnasieskola.
- 13 procent går i kommunal gymnasieskola i annan kommun¹.

Gymnasieelever boende i gymnasiregionen 2019:

- 21 procent går i kommunal gymnasieskola i Stockholms stad.
- 36 procent går i kommunal gymnasieskola i annan kommun.
- 26 procent går i fristående gymnasieskola i Stockholms stad.
- 16 procent går i fristående gymnasieskola i annan kommun.

Kommunala gymnasieskolor i Stockholms stad 2019:

- 65 procent av eleverna bor i Stockholms stad.
- 35 procent av eleverna bor utanför Stockholms stad.

¹ Märk att Värmdö gymnasium är beläget i Stockholms stad med cirka 60 procent Stockholmselever.

3. Planering av lokaler för år 2021–2027

3.1 Lokalbehovet

Befolkningsprognos 16–18 år för Stockholms stad		Elevantalsprognos HT, kommunala gymnasieskolor	
2020	27 778	2020	18 903
2027	33 693	2027	22 394
2040	36 682		
Befolkningsprognos 16 år för Stockholms stad		Elevantalsprognos HT åk 1, kommunala gymnasieskolor	
2020	9 445	2020	7 754
2027	11 035	2027	8 832
2040	12 256		
Befolkningsprognos 16–18 år för länet			
2020	81 805		
2027	95 414		
2040	103 152		

Prognos och platsutveckling

Beskrivning av lokalbehovet görs vanligtvis utifrån prognos och platsutveckling med avräkning för befintlig verksamhetskapacitet. Stadens elevantalsprognos visar behovet av nya studieplatser utifrån gymnasierregionen.

Inom Stockholms stad behövs totalt cirka 28 100 studieplatser år 2027 på kommunala och fristående gymnasieskolor inom staden. Det motsvarar ungefär 83 procent av befolkningen i gymnasieålder och innebär ett behov av cirka 4 500 nya studieplatser för enbart stockholmselever. Av dessa förväntas cirka 2 300 studieplatser på kommunala skolor och cirka 2 200 studieplatser på fristående skolor.

Samtidigt pendlar elever in till både kommunala och fristående skolor i staden. Skolorna prognostiseras att behöva öka med ytterligare 1 700 kommunala respektive 1 600 fristående studieplatser. Totalt sett förväntas en ökning med cirka 4 000 elever på kommunala skolor i Stockholms stad samt cirka 3 800 på fristående skolor fram till år 2027.

Stadens elevantalsprognos utgår ifrån stadens befolkningsökning samt in- och utpendling till gymnasieskolor oavsett regi. Prognosen baseras på att dagens fördelning mellan kommunala och fristående skolor inom staden samt fördelningen inom gymnasierregionen är oförändrad (se kapitel 2.2 Elevpendling).

I såväl Stockholms stad som i regionen förväntas antalet ungdomar i gymnasieålder att öka. Totalt förväntas cirka 15 500 fler 16–18-åringar i regionen varav 6 500 i Stockholms stad fram till och med år 2027. Stockholms stad står för cirka 42 procent av länets befolkningsökning i gymnasieålder.

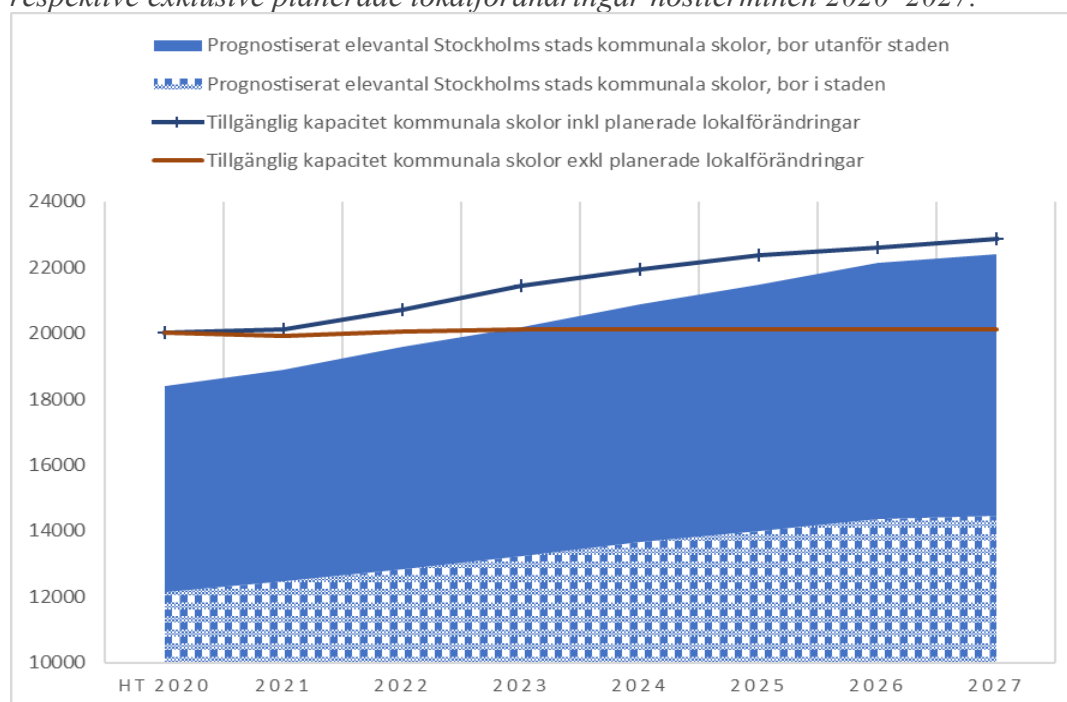
83 procent av gymnasieeleverna boende i Stockholms stad går i en skola inom kommunens gränser (kommunala, fristående skolor samt Värmdö gymnasium). Om staden vill säkerställa studieplatser för stockholmare, behöver nya studieplatser framförallt säkerställas inom staden, oavsett regi.

Behovet av studieplatser jämförs med förvaltningens lokalresurser, se figur 3. Totalt sett finns kapacitet för cirka 20 000 studieplatser. Kapaciteten stäms av med planerad platsutveckling, det vill säga antal studieplatser per årskurs och skola.

Om inga kapacitetshöjningar genomförs kommer det totala antalet studieplatser i stadens kommunala gymnasieskolor att understiga prognostiserat elevantal år 2023, se figur 3.

Om planerade lokalförändringar genomförs (se kapitel 3.2 för planerade lokalförändringar) är fortsatt ytterligare kapacitet nödvändig för att bibehålla stadens marknadsandel. Om inte staden ökar sin kapacitet ytterligare behöver fristående skolor och andra kommuner expandera ännu mer än vad prognosen eller stadens planering förutser. Se rubrik Undanträngningseffekt vid kapacitetsbrist.

Figur 3. Prognostiserat antal elever jämfört med Stockholms stads lokalkapacitet inklusive respektive exklusive planerade lokalförändringar höstterminen 2020–2027.



Introduktionsprogram

Det är komplicerat att bedöma kommande behov av studieplatser inom gymnasieskolans introduktionsprogram. Platserna ingår i prognossiffrorna, men behöver urskiljas eftersom obehöriga elever inte omfattas av samverkansavtalet och hemkommunen ansvarar för att erbjuda studieplatser. Denna målgrupps förutsättningar för väl underbyggda studieval är begränsad då flera av dessa elever vid tiden för ansökan till gymnasieskolan inte kan bedöma vilken av de fyra behörighetsnivåer de slutligen kan komma att uppnå. För att stärka

likvärdigheten och motverka segregation ska introduktionsprogrammen fördelas på så många gymnasieskolor som möjligt. Av samma skäl ska en strävan vara att nationella program anordnas på alla gymnasieskolor.

I regionen förväntas en ökning på introduktionsprogrammen med totalt omkring 3 700 platser mellan år 2018 och 2027. Språkintröduktion är störst med nästan en tredjedel av de antagna.

Gymnasiesärskolan

Antalet framtida studieplatser i gymnasiesärskolan ingår i den totala elevantalsprognosen. På kort sikt planeras antalet platser i gymnasiesärskolan utifrån systematisk genomgång av antalet grundsärskoleelever. På det individuella programmet tas samtliga elever från andra kommuner emot i mån av plats. På nationella program tas elever från andra kommuner emot i första hand om hemkommunen inte erbjuder det sökta programmet. I annat fall antas elever i mån av plats.

Undanträngningseffekt vid kapacitetsbrist

Skulle staden inte bygga ut sin kapacitet samtidigt som samverkansavtalet kvarstår skulle det sannolikt leda till högre meritvärden på populära skolor och ökad konkurrens. Gymnasieelever folkbokförda i Stockholms stad med lägre meritvärden riskerar att trängas undan och skulle behöva pendla ut från staden. Färre elever skulle troligtvis få sitt förstahandsval tillgodosett. Stockholms stads andel av gymnasie marknaden skulle minska.

Då hemkommunen har ett särskilt ansvar för obehöriga elever, som inte omfattas av samverkansavtalet, är det angeläget att behålla viss kapacitet under läsåret. Det är ett uppdrag för verksamheten att se över och regelbundet justera utbudet för att säkra tillgången på studieplatser inom introduktionsprogrammen. En ökad konkurrens kan ge verksamheten större svårigheter att genomföra dessa justeringar på ett, för verksamheten, positivt sätt.

En lägre marknadsandel hos Stockholms stad innebär att fristående skolor och andra kommuner behöva utöka sina marknadsandelar. Om fristående aktörer och andra kommuner inte utökar sin kapacitet skulle även det innebära högre konkurrens, vilket riskerar att tränga ut ytterligare elever folkbokförda i Stockholms stad till skolor utanför kommunen.

3.2 Planerade lokalförändringar

Den planerade kapacitetsökningen i Stockholms stads kommunala gymnasieskolor under den första planeringsperioden år 2021–2027 motsvarar cirka 2 800 nya studieplatser. Därtill sker ett fåtal verksamhetsförändringar som påverkar verksamhetskapaciteten. Jämfört med behovet av studieplatser enligt elevantalsprognos för stadens gymnasieskolor (4 000 nya studieplatser) är planeringen mycket åtstramad. Detta bygger på att lokaler i Kärrtorps gymnasium fortsatt är uthyrda.

Förändringarna kategoriseras enligt följande:

1. Underhåll och myndighetskrav
2. Ny skola
3. Om- och/eller utbyggnad
4. Avveckling av lokaler
5. Kapacitetsförändring inom befintliga lokaler

Underhåll och myndighetskrav

I International School of the Stockholm Region (ISSR) har förvaltningen utrett möjligheten till kapacitetsökning, vilket orsakat försening av underhåll. Köket ska renoveras. Projektet avser att bibehålla dagens elevantal. Förvaltningen kommer även att se över skolans laborationssalar och prepprum. På Södra Latins gymnasiums behöver fläktrummet utökas, vilket tar verksamhetsyta i byggnaden. Kökets och matsalens kapacitet säkras så att skolan blir självförsörjande. Köket levererar idag mat till andra gymnasieskolor. SISAB har meddelat att S:t Eriks gymnasiums kök är i behov av underhåll och förvaltningen behöver se över eventuella verksamhetsanpassningar samt evakuering. På Spånga gymnasium behöver tropikhuset åtgärdas inom snar framtid.

Nya skolor

Förvaltningen har hittills planer för en ny gymnasieskola och en separat idrottshall fram till och med 2027. En ny gymnasieskola planeras inom ramen för stadsutvecklingsprojektet Slakthusområdet. Tidsaspekten kommer att koordineras med utvecklingen av Enskede gård. Förvaltningen planerar en ny idrottshall i Konradsberg för att möta behovet av idrottslokaler på Kungsholmen. Detaljplanarbetet påbörjas under 2020.

Efter 2027 har förvaltningen gått vidare med att utreda detaljplan för en ny kombinerad grund- och gymnasieskola i samband med bostadsutvecklingen i Hagastaden. I övrigt ser förvaltningen över lokaler nära Älvsjö station, men dessa ingår inte i dagsläget i planerad kapacitetsökning.

Om- och/eller utbyggnader

Förvaltningen planerar större om- och/eller utbyggnad på flera skolor fram till år 2027. Pågående ombyggnad av Konradsberg färdigställs successivt och medför att Kungsholmens västra gymnasium kan växa.

SISAB ska utföra underhåll av fastigheten på Enskede gårds gymnasium. Skolans stängs sommaren 2020. Förvaltningen planerar en ombyggnad av fastigheten inför en start av en ny gymnasieskola i Kv. Drivhuset. Förvaltningens målsättning är att kunna starta verksamhet så tidigt som möjligt, både av kapacitetsmässiga och ekonomiska skäl. Behovet av platser koordineras utifrån den nya skolan i Slakthusområdet. I och med ökat behov av högstadiesatser i området kommer förvaltningen att utreda möjlighet att inrymma antingen högstadium, gymnasium eller både och. Därav kan antalet nya studieplatser i gymnasiet förändras.

På Thorildsplans gymnasium behöver förvaltningen utöka kök och matsal för att kunna behålla kapaciteten för 1 500 elever. Förvaltningen ser över huruvida skolan kan utöka antalet platser till en rimlig kostnad.

Bromma gymnasiums matsal är för trång och köket har för låg kapacitet. Elevantalet behöver minska om förvaltningen inte verksamhetsanpassar lokalerna. Samtidigt utökas kapaciteten med en konceptbyggnad som även löser evakueringen under byggtiden.

Anna Whitlocks gymnasium saknar egna idrottslokaler och förvaltningen ska utreda om den östra gården kan ställas om för att avlasta skolans idrottsbehov. Elevboendet Riksgymnasiet för rörelsehindrade elever (RgRh) kommer troligen att behöva utökas under planeringsperioden med anledning av ökat söktryck. Den planerade utbyggnaden av Blackebergs gymnasium har avslutats eftersom skolan har effektiviserat lokalanvändningen inom befintliga lokaler.

Avveckling av lokaler

Från och med år 2021 kommer förvaltningen att återlämna den fastighet där Stockholms byggtkniska gymnasium varit lokaliserat. Antagningen till skolan har upphört.

De tillfälliga lokaler vars bygglov löper ut kommer att behöva avvecklas. Tidplaner och åtgärder tas fram under 2020.

Kapacitetsförändringar inom befintliga lokaler

Förvaltningen hyr endast hus B i Skärholmens gymnasium där Lindeparkens gymnasiesärskola bedriver sin verksamhet. Undervisningen på skolenheten Skärholmens gymnasium stängs 2020 då förvaltningen strävar efter att språkintröduktion så långt som möjligt ska finnas där nationella program finns. Midsommarkransens gymnasium kommer att öppna en filial i lokalerna i hus B och en yta används även av grundskolan under närmaste år.

Skärholmens gymnasiums framtid är till stor del avhängigt områdets utveckling i samband med stadens satsningar i projektet Fokus Skärholmen.

Höstterminen 2022 kommer Midsommarkransens gymnasium att flytta tillbaka till de lokaler som Midsommarkransens grundskola använt.

Förvaltningen kommer att se över Kärrtorps gymnasiums framtida utveckling. Majoriteten av eleverna bor i Stockholms stad. Ungefär hälften av gymnasiets lokalkapacitet är uthyrd till en fristående grundskola till och med sommaren 2023.

Förvaltningen flyttar gymnasiesärskoleverksamhet från Stockholms byggtkniska gymnasium till Midsommarkransens gymnasium, Stockholms transport- och fordonstekniska gymnasium och Spånga gymnasium.

Förvaltningen avvecklar verksamheten på Enskede gårds gymnasium sommaren 2020 och kommer fördela studieplatserna på flera befintliga gymnasieskolor.

Figur 4. Sammanställning över större planerade byggprojekt på stadens gymnasieskolor.

Huvudsaklig åtgärd	Skola	År
Underhåll och myndighetskrav	ISSR	2022
	Södra Latins gymnasium	2022
	S:t Eriks gymnasium	2024
Nya skolor	Slakthusområdet	2025
	Idrottshall Konradsberg	2024
	Hagastaden	2031
Om- och/eller utbyggnad	Kungsholmens västra gymnasium	2021
	Kv. Drivhuset	2022
	Bromma gymnasium	2023
	Thorildsplans gymnasium	2023
Avveckling	Stockholms byggtkniska gymnasium	2021
Övriga kapacitetsförändringar	Midsommarkransens gymnasium	2022

4. Planering av lokaler för år 2028–2040

4.1 Lokalbehovet

För planeringen efter 2028 utgår förvaltningen enbart ifrån stadens och regionens befolkningsprognoser, eftersom stadens elevantalsprognos är tioårig.

Antal unga i gymnasieåldern förväntas öka inom Stockholms stad med 3 000 personer mellan åren 2028–2040. Under samma tidsperiod förväntas antal unga i länets andra kommuner öka med cirka 4 900.

Om förvaltningen utgår från att lika stor andel av 16–18-åringar väljer en kommunal skola i Stockholms stad under åren 2028–2040 som enligt elevantalsprognos, kommer elevantalet öka med cirka 2 000 varav 1 200 bor i Stockholm.

4.2 Planerade lokalförändringar

För gymnasieverksamheten är redan elevantalsprognosens tidshorisont långt fram i det avseende att planeringen sker på en gymnasiemarknad som är svår att förutse. Utifrån ett redan synliggjort behov av fler studieplatser i slutet av prognosperioden planerar förvaltningen en kombinerad grund- och gymnasieskola i Hagastaden. Inga ytterligare långsiktiga planer är fastställda i staden.

5. Fristående skola och andra kommuner

5.1 Nuläge 31 januari 2020

I dagsläget går cirka 21 300 elever i fristående gymnasieskolor i Stockholms stad varav cirka 10 200 bor i staden. Det förväntas cirka 2 700 fler stockholmselever i stadens och länets fristående skolor fram till år 2027 enligt elevantalsprognos.

Inom Stockholms stad behövs totalt cirka 28 100 studieplatser år 2027 på kommunala och fristående gymnasieskolor inom staden. Det innebär ett behov av cirka 4 500 nya studieplatser för enbart stockholmselever. Av dessa förväntas cirka 2 200 studieplatser på fristående skolor.

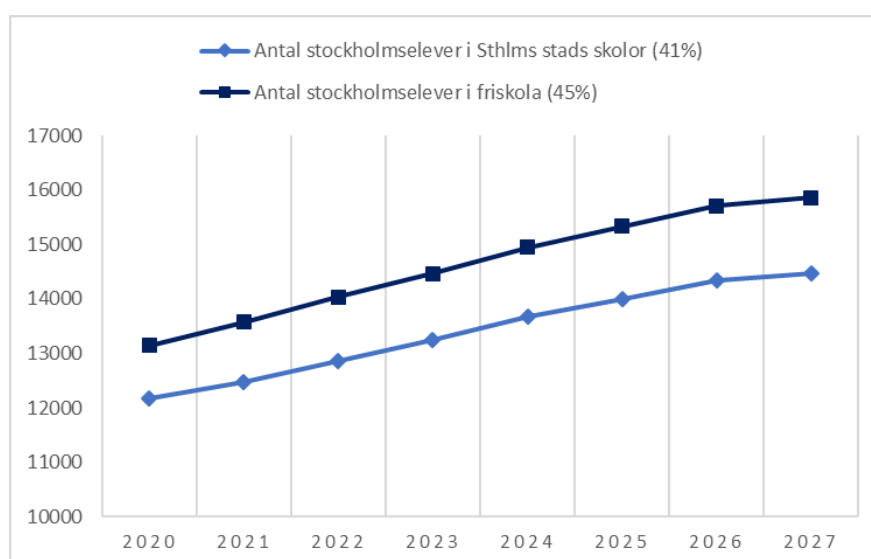
Samtidigt pendlar elever in till både kommunala och fristående skolor i staden. Skolorna prognostiseras att behöva öka med ytterligare 1 600 fristående studieplatser. Totalt sett förväntas en ökning med cirka 3 800 på fristående skolor belägna i Stockholms stad.

Prognosen baseras på att dagens fördelning mellan kommunala och fristående skolor inom staden samt fördelningen inom gymnasiregionen är oförändrad (se kapitel 2.2 Elevpendling). Det innebär att cirka 45 procent av eleverna folkbokförda i Stockholms stad utnyttjar studieplatser i fristående skolor.

Om Stockholms stads kommunala gymnasieskolor inte expanderar utifrån behovet enligt prognos, behöver fristående skolor öka ännu mer, särskilt inom stadens gränser.

I gymnasieskolor i andra kommuners regi förväntas antalet ungdomar folkbokförda i Stockholms stad öka från cirka 3 700 år 2020 till omkring 4 500 elever år 2027, enligt elevantalsprognos.

Figur 5. Prognos över antal folkbokförda elever i Stockholms stad fördelat på Stockholms stads kommunala gymnasieskolor jämfört med fristående skolor.



5.2 Lokalförändringar

Information om att en fristående skola planerar att utvidga verksamheten når förvaltningen i regel när Skolinspektionen skickar remisser om tillståndsansökningar i början av året. Fristående huvudmän ska kontakta förvaltningen för samråd innan de startar en utbildning. Alla fristående skolor som vill starta nya program eller inriktningar måste ansöka hos Skolinspektionen. Ansökan behöver inte göras för att öka/minska antalet studieplatser inom befintliga utbildningar.

Utifrån tillgängliga data och gymnasiearnadens komplexitet är det svårt att presentera framtida platsutveckling för de fristående gymnasieskolorna. Förvaltningen har utvärderat antagningsstatistik samt ansökningar hos Skolinspektionen. Enligt förvaltningens bedömning kommer det sammanlagda antalet studieplatser i fristående skolors regi fortsätta att öka. Troligtvis kommer ökningen ske i högre utsträckning vid skolor belägna utanför Stockholms stad och i högre utsträckning på högskoleförberedande program än på yrkesprogram. Antalet platser vid yrkesprogram kan komma att öka i lägre takt än befolkningsutvecklingen, särskilt inom Stockholms stad.

Förvaltningen samverkar med Storsthlm och länets kommuner kring ett växande Stockholm. Gymnasieregionen, Storsthlm, har analyserat hur elevernas resmönster mellan folkbokföringskommun och vald skolkommun ser ut. Där eleverna i hög omfattning rör sig mellan kommuner har kluster bildats. Syftet med kluster är att i mindre delar bryta ner behovet av studieplatser i förhållande till lokal elevantalsutveckling. I detta perspektiv kommer diskussioner att föras vidare inom Stockholms län. Då detta arbete nyligen har inletts är det svårt att på sikt konkret bedöma utvecklingen av antalet nya studieplatser i annan kommunal regi.

I närtid har inte många nya studieplatser aviserats och med det kan konkurrensen om befintliga kommunala studieplatser komma att öka. Underlag från Storsthlm tyder på att endast ett fåtal andra kommuner planerar att kapacitetsöka gymnasieskolan. Vissa kommuner har även överkapacitet i lokalerna. Förvaltningen ser positivt på om andra kommuner kan etablera gymnasieskolor inom Stockholms stad för att på så sätt bidra till sin andel av marknaden.

6. Ekonomi

Förvaltningens ekonomi för lokaler påverkas av hyreskostnader och investeringar men även fyllnadsgrad och programutbud.

6.1 Inhyrning

Med anledning av bland annat stadens investeringar och behov av framtida investeringar har förvaltningen tillsammans med SISAB i större omfattning börjat undersöka möjligheten att hyra in lokaler från en privat fastighetsägare, så kallad tredjepartsinhyrning. Tredjepartsinhyrning innebär att SISAB hyr lokaler som förstahandshyresgäst av en fastighetsägare utanför staden, och att SISAB i andra hand hyr ut lokalerna till utbildningsnämnden.

Utbildningsnämnden hyr också lokaler direkt av fastighetsägare utanför staden. Dock uppstår behov av en fastighetsförvaltarorganisation inom förvaltningen i dessa fall då nämnden får ett underhållsansvar för lokalerna som är mer långtgående än i de fall då nämnden hyr lokaler av SISAB. Av den anledningen förespråkar förvaltningen att inhyrning av skolor av en privat fastighetsägare alltid sker genom tredjepartsinhyrning.

Det blir ekonomiska skillnader för nämnden beroende på om lokalerna hyrs in ägs av SISAB eller av en annan fastighetsägare. När lokalerna ägs av SISAB så följer av samverkansavtalet vilken hyra som ska utgå. Utgångspunkten är att nämnden ska ersätta SISAB för SISAB:s faktiska kostnader. En nybyggd lokal eller hyresgäst Anpassningar i befintliga lokaler som innebär investeringar för SISAB utgör en del av hyran och investeringar betalas av med rak amortering med olika amorteringstider beroende på investering. Det medför att hyran är som högst första året, men att den minskar i takt med att investeringen amorteras av.

Om istället lokalerna ägs av annan än SISAB utgör hyran normalt sett en blandning mellan investeringar som amorteras och en kvadratmeterhyra som utgör den större delen av hyreskostnaden. På investeringen tillkommer normalt en ränta som är högre än den stadsinterna. Kvadratmeterhyran är föremål för indexuppräknings samt kan omförhandlas till en marknads- hyra vid hyrestidens utgång. Det medför att kvadratmeterhyran ökar, vilket resulterar i att hyran ökar på sikt, istället för att minska som den gör när SISAB är fastighetsägare.

6.2 Bedömd hyreskostnadsutveckling

De kostnader som nämns i detta kapitel utgår ifrån dagens penningnivå. Detta innebär att ingen hänsyn tagits eller antaganden har gjorts kring inflation, index eller ränta i kalkylering av årshyror.

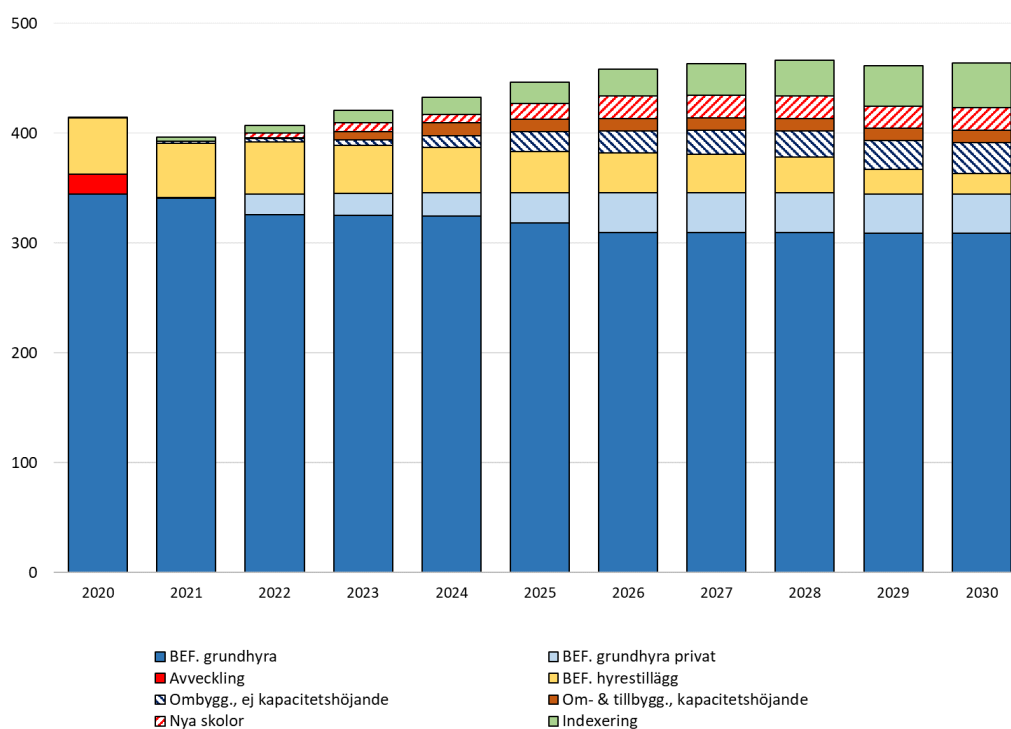
Gällande gymnasieskolans expansion behöver regionens samarbete utvecklas för att kommunerna tillsammans med fristående aktörer ska klara att tillhandahålla studieplatser till det ökande antalet ungdomar i regionen. Ekonomiska incitament som styrmedel inom regionen kan bidra till att stimulera expansionen.

I samband med ökade investeringar ökar även årshyror för förvaltningen. Gymnasieskolans hyror är relativt stabila, se figur 6. Endast en ny skola och ett fåtal om- och tillbyggnadsprojekt ger 48 mnkr/år mer årshyror varav 10 mnkr gäller en ny idrottshall. Det motverkas av

en minskning med 32 mnkr/år av befintliga hyrestillägg och uppsägning av Stockholm Byggtkniska gymnasium från och med 2021.

Årshyrorna för lokalerna, inklusive timhyrning av idrottshallar, kommer att öka fram till och med 2026 för att därefter sjunka. Beräkningarna baseras på samma nominella internränta som 2020, 0,5 procent, och att omförhandlade hyresvillkor med privata hyresvärdar blir oförändrade. Vidare antas att indexeringen av SISAB:s hyror ökar årligen med 1,0 procent.

Figur 6. Gymnasieskolans hyreskostnadsutveckling i miljoner kronor 2020–2030.



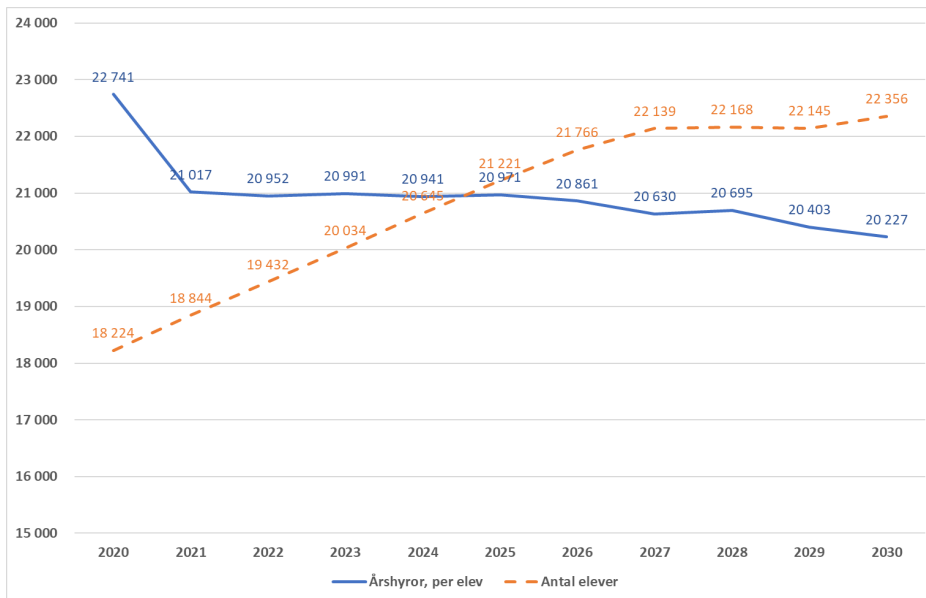
Befintliga grundhyra avser skolor som ägs av SISAB eller andra fastighetsbolag inom staden. Kontrakt med privata hyresvärdar löper ut under perioden och behöver omförhandlas. Ombyggnationer som inte är kapacitetshöjande baseras på nu kända omständigheter som kan vara underskattade. Det avser bland annat verksamhetsanpassningar i samband med underhåll. Slutligen påverkas årshyran av om- och tillbyggnationer vid befintliga skolor samt en ny skola.

Minskningen av hyran per elev i gymnasieskolan är en kombination av att årshyrorna minskar samtidigt som antalet gymnasieelever beräknas öka under perioden, delvis inom befintlig kapacitet. Sammantaget gör det att årshyran per elev kommer att sjunka då ökningen av årshyran är betydligt lägre än antalet elever. Utvecklingen synliggörs i figur 7.

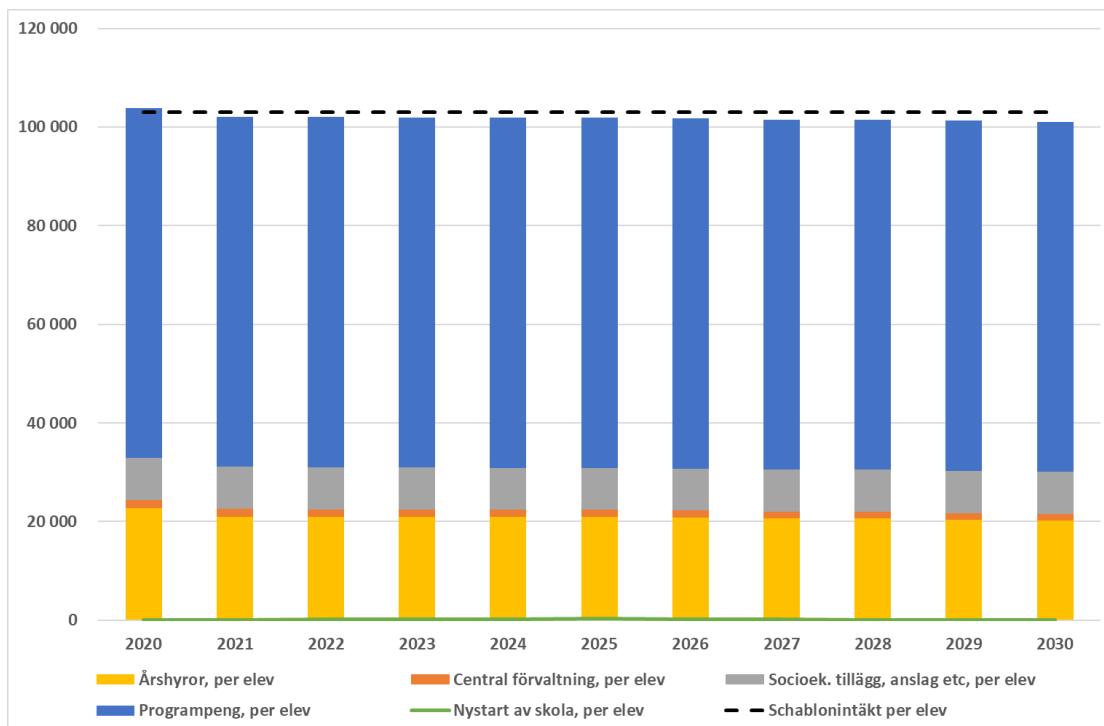
Ökningen av antalet elever ger högre schablonintäkter sammantaget för de kommunala gymnasieskolorna i Stockholms stad, se figur 8. Beräkningarna baseras på oförändrade schablonintäkter och programpeng per elev. Med det ökade elevantalet finns utrymme för

förvaltningens planerade förändringar i lokalbeståndet. Differensen mellan schablonintäkterna och de totala årshyrorna visar att det finns ett litet överskott.

Figur 7. Årshyra, kronor per elev, och prognostiserat antal elever 2020–2030.



Figur 8. Kostnader sammantaget för de kommunala gymnasieskolorna i Stockholms stad 2020–2030 samt schablonintäkter, miljoner kronor.



6.3 Fyllnadsgrad och programutbud

Gymnasieskolorna behöver ha ett ekonomiskt hållbart programutbud som är attraktivt att söka till, samtidigt som skollagens krav och länets samverkansavtal uppfylls. För att hålla hyresnivåerna per elev nere behöver skolornas kapacitet fyllas så mycket som möjligt över samtliga årskurser. Skolans uppdrag är att ha ett gott elevbemötande så att eleverna stannar och fullföljer sin studieplan. I regel är dock fler elever inskrivna i årskurs 1 än i årskurs 2 och 3. Det finns flera orsaker till en högre inskrivningsgrad i årskurs 1, till exempel att elever byter skola, väljer om för att påbörja en ny utbildning eller avslutar sin utbildning i förtid.

Elever på introduktionsprogram följer en individuell studieplan som inte är årskursanknuten och i elevsystemet registreras eleverna ofta enbart i årskurs 1. Den individuella studieplanen utvärderas regelbundet för att identifiera nästa steg i elevens utveckling. Gymnasieskolorna i Stockholms stad behöver ha beredskap för att ta emot elever under pågående läsår, främst då knutet till introduktionsprogrammen. Huvudmannen har skyldighet att ta emot nyanlända elever samt bereda studieplatser inom det kommunala aktivitetsansvaret.

En kursutformad gymnasieskola innebär utmaningar i att kontinuerligt fylla på med elever i högre årskurser då det är beroende av vilka kurser eleverna tidigare har läst. Skolorna lägger själva upp kursstrukturen, det vill säga när under utbildningen respektive kurs läses.

6.4 Samverkan

Utbildningsförvaltningen samverkar med idrottsförvaltningen för att effektivisera användandet och byggandet av idrottslokaler i staden.

Arbetsmarknadsförvaltningens vuxenutbildningar erbjuds i lokaler i Stockholms hotell- och restaurangskola, S:t Eriks gymnasium och Stockholms transport- och fordonstekniska gymnasium. På uppdrag i budget har även Midsommarkransens gymnasium vuxenutbildning i lokalerna. Antalet studieplatser på en skola kan verka lågt i jämförelse med kapaciteten, men beror i själva verket på att vuxenutbildning bedrivs i lokalerna. Skolorna får betalt av arbetsmarknadsförvaltningen per avklarad poäng när kurserna är slutförda och betygsatta (komvux) eller ersättning per mottagen elev (svenska för invandrare).

Stockholms stads kulturskola bedriver verksamhet i skollokaler. I regel skrivs överenskommelse mellan kulturskolan direkt med respektive skolenhet. Ersättningen täcker inte lokalhyran utan endast skolans merkostnader.

Förvaltningens gymnasieskola utövar verksamhet på uppdrag av Statens skolverk, vilket påverkar lokalbehovet. Studieplatser ska erbjudas på riksrekryterande utbildning för svårt rörelsehindrade elever (RgRh). Statens skolverk ger särskilt verksamhetsstöd till dansarutbildning (Kungliga Svenska Balettskolan) och internationell gymnasial utbildning (ISSR). Elevhem behövs för elever på både RgRh och Kungliga Svenska Balettskolan.