

SÖDERTÖRNS
MILJÖ- & HÄLSO-
SKYDDSFÖRBUND



Nynäshamns tätort

Årsredovisning 2019

för Södertörns miljö- och hälsoskyddsförbund

INNEHÅLL

FÖRVALTNINGSBERÄTTELSE	3
Uppdrag	3
Verksamhetsidé och vision	3
Organisation	3
Ärendehandläggning och tillsyn	5
Mål 2017 - 2020	6
Ekonomiskt resultat	9
Framtid	10
Medarbetare	11
Måluppföljning 2019	13
Personalstatistik	18
RESULTATRÄKNING	19
BALANSRÄKNING	20
REDOVISNINGSPRINCIPER	21
NOTER	22

FÖRVALTNINGSBERÄTTELSE

Uppdrag

Södertörns miljö- och hälsoskyddsförbunds uppdrag är att bedriva den prövning och tillsyn som kommunerna är skyldiga att utföra enligt miljöbalken, livsmedelslagen och angränsande lagar, förordningar och föreskrifter. Därutöver har medlemskommunerna lagt tillsynen över försäljning av receptfria läkemedel, sprängämnesprekursorer samt delar av tobakskontrollen på förbundet. Haninge och Tyresö kommuner har även lagt tillsynsansvaret inom alkohol samt tobak och liknande produkter på förbundet.



Haninge, Nynäshamn och Tyresö är medlemmar i förbundet. Vi ska erbjuda medlemskommunerna kompetens avseende deras arbete med frivilliga åtaganden inom miljöområdet samt lämna det stöd till fysisk planering och bygglovsverksamhet som respektive medlem efterfrågar inom förbundets kompetensområde. Vi ska besvara remisser från medlemmarna, svara för information inom verksamhetsområdet, bistå medlemmarna med expertkunskaper samt delta i kommunernas krisberedskapsplanering.

Tillsyn omfattar bl.a. platsbesök, granskning av rapporter, prövning av ansökningar och övriga ärenden. En viktig del i vårt arbete är förebyggande insatser såsom information och rådgivning.

Verksamhetsidé och vision

Södertörns miljö- och hälsoskyddsförbund ska med hög kvalitet utföra de arbetsuppgifter som den kommunala nämnden inom miljö- och hälsoskyddsområdet för Haninge, Nynäshamn och Tyresö kommuner enligt lag ansvarar för. Genom tillsyn, rådgivning, information och förebyggande arbete ska vi tillsammans med allmänheten och det lokala näringslivet medverka till att en långsiktigt god livsmiljö säkerställs.

Visionen är att Södertörns miljö- och hälsoskyddsförbund år 2022 är en förebild i arbetet med miljö- och hälsoskydd. Vi är väl kända och har stort förtroende hos allmänhet och verksamheter. Fler kommuner har anslutit sig till vårt arbete med att skapa ett hållbart samhälle och en ständigt förbättrad livsmiljö.

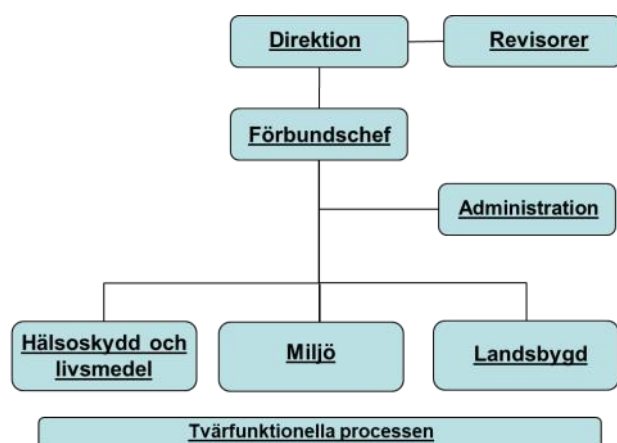
Styrningen av förbundets verksamhet sker med balanserat styrkort, vilket omfattar direktionens strategiska mål.

Organisation

Den politiska styrningen sker genom en förbundsledning med tio ledamöter och tio ersättare. Haninge har ett medlemsandel på 52,5 %, Nynäshamn 17,9 % och Tyresö 29,6 %. Direktionen beslutar om förbundets mål, inriktning, omfattning, prioriteringar och kvalitet. Direktionen har också rätten att besluta i alla frågor som rör myndighetsutövningen. Beslutsrätt har delegerats till förbundschefen, vilken delegerat beslutsrätt vidare i organisationen.

Verksamheten leds av förbundschefen som har det övergripande ansvaret för att verksamheten bedrivs ändamålsenligt och inom de ekonomiska ramarna. Förbundet har organiserats i fyra avdelningar under förbundschefen. För varje avdelning, administrationen undantaget, har en avdelningschef utsetts. Förbundets chefer ansvarar för att planera, leda och följa upp verksamheten enligt styrprocessen inom sina respektive ansvarsområden.

Förbundet är organiserat i tre avdelningar som arbetar med tillsyn samt en administrativ avdelning som arbetar med att stödja och effektivisera förbundets kärnverksamhet. Den tvärfunktionella processen arbetar med förbundsgemensamma frågor med fokus på att utveckla vår service.



Direktionens ledamöter och ersättare 2019

I förbundsdirektionen sitter 20 ledamöter och ersättare från medlemskommunerna. Håkan Svanberg är ordförande och Barbro Nordgren vice ordförande.

Haninge kommun

Barbro Nordgren (S), vice ordförande
 Ulla-Britt Öhman (C), ledamot
 Mats Mattsson (M), ledamot
 Joachim Krylborn (KD), ledamot
 Fernando Pereira (S), ersättare
 Marja Väisänen (S), ersättare
 Patrik Lind (L), ersättare
 Kjell Larsson (M), ersättare

Nynäshamns kommun

Håkan Svanberg (M), ordförande
 Jimmy Norell (M), ledamot
 Janice Boije Junerud (S), ledamot
 Fredrik Brodin (M), ersättare
 Anna Eklund (L), ersättare
 Henrik Persson (S), ersättare

Tyresö

Susann Ronström (S), ledamot
 Tony Thoren (L), ledamot
 Erkki Vesa (M), ledamot
 Kristjan Vaigur (S), ersättare
 Lilian Nylinder (MP), ersättare
 Dan Grönstedt (C), ersättare

Förbundets tjänsteorganisation

Verksamhetsstöd

Avdelningen arbetar med att stödja och effektivisera förbundets kärnverksamhet genom att ta fram och upprätthålla administrativa rutiner och stödsystem. Verksamheten ska kännetecknas av god service till allmänheten samt smidig administration inom förbundet. I gruppens ansvar ingår administrativ service, stödsystem, ekonomihandläggning, personalfrågor, kommunikation, lokaler, fordon samt IT och teknik.

Hälsoskydd och livsmedel

Avdelningen arbetar med frågor som mer direkt påverkar allmänhetens hälsa. De lagstiftningar avdelningens arbete huvudsakligen utgår ifrån är miljöbalken, livsmedelslagstiftningen, strålskyddslagen, tobakslagen och alkohollagstiftningen. För att nå direktionens målsättning att minska riskerna för ohälsa samt att allmänheten ska ha säkra livsmedel arbetar avdelningen med tillsyn och kontroll, prövning av nytillkommande verksamheter, handläggning av inkommande ärenden samt information och rådgivning.

Avdelningen har tillsynsansvar inom hälsoskydd, livsmedel, smittskydd, strålskydd och receptfria läkemedel. Det omfattar bl.a. offentliga lokaler såsom skolor och äldreboenden, lokaler för hygienisk behandling, badanläggningar, restauranger och butiker samt boendemiljön i flerbostadshus. Avdelningen bedriver också kontroll av handel med receptfria läkemedel. Sedan 1 maj 2019 ansvarar förbundet för tillsynen gällande alkohol och tobak i Haninge och Tyresö kommuner.

Landsbygd

Avdelningen arbetar med frågor som mer direkt rör landsbygdens områden såsom enskilt dricksvatten och avlopp, lantbruk och naturvård. De lagstiftningar avdelningens arbete huvudsakligen utgår ifrån är miljöbalken och livsmedelslagstiftningen. För att nå direktionens målsättning att minska utsläppen från ämnen som bidrar till övergödningen arbetar avdelningen med tillsyn, prövning av nytillkommande anläggningar, handläggning av inkommande ärenden samt information och rådgivning. En stor del av avdelningens arbete omfattar inventering av befintliga avlopp. Syftet är att minska utsläppen av gödande ämnen till våra vatten genom att ersätta bristfälliga anläggningar med nya som uppfyller de reningskrav som ställs på enskilda avlopp.

Miljöskydd

Avdelningen arbetar med frågor som omfattas av miljöbalkens miljötillsyn. För att nå direktionens målsättning att minska utsläppen av miljöfarliga samt klimatpåverkande ämnen arbetar avdelningen med tillsyn och kontroll, prövning av nytillkommande verksamheter, handläggning av inkommande ärenden, besvarar remisser samt ger information och rådgivning.

Tillsyn bedrivs bl.a. över B-, C- och U-verksamheter inom många olika branscher. Vidare sker tillsyn inom bl.a. kemikaliehantering, förorenade områden samt exploateringsområden. Därutöver handläggs ärenden gällande anläggande eller ändring av miljöfarlig verksamhet, värmepumpar, köldmedier, spridning av bekämpningsmedel och sprängämnesprekursorer. Vidare handläggs remisser från andra myndigheter samt klagomålsärenden och miljöolyckor.

Servicefunktionen

Servicefunktionen bemannar förbundets service-telefon och den elektroniska myndighetsbrevlåda (e-post) dit allmänheten kan vända sig med frågor och få information. Telefonen är öppen varje dag. Syftet med servicefunktionen är att ge en enkel väg in till förbundet samt att få information och vägledning innan man har ett pågående ärende, och därmed utsedd handläggare, hos oss.

Tvärfunktionella processen

Den tvärfunktionella processen arbetar särskilt med kontakten gentemot näringsliv och allmänhet samt att utveckla förbundets arbete kopplat till de årliga serviceundersökningar som Sveriges kommuner och regioner genomför.

Ärendehandläggning och tillsyn

Tillsyn har bedrivits med utgångspunkt från direktionens styrkort samt förbundsplanen för 2019.

Under året har 3 130 inspektioner genomförts, varav 217 gäller vårt nya tillsynsområde inom alkohol och tobak. Vi har arbetat med 6 814 ärenden. Av dessa registrerades 4 626 under 2019 samt 1 910 ärenden är från föregående år. 278 av ärendena från 2019 berör vårt nya tillsynsområde inom alkohol- och tobakstillsynen.

	2019	2018
Ärenden, antal	6 814	6 606
Inspektioner, antal	3 130	3 063

Det totala antalet ärenden som vi arbetat med motsvarar det planerade för perioden.

De avvikelser vi sett mot det planerade inom landsbygdsavdelningen är att vi inte kunnat bedriva årlig tillsyn över minireningsverk med hänvisning till en nationellt vägledande dom. Inför kommande års tillsyn kommer vi att se över hur tillsynen över dessa ska genomföras. Inom samfälliga dricksvattenanläggningar har vi kontrollerat fler objekt än planerat. Detta beror på förändrad lagstiftning som innebär att alla vattenverk ska komma in med en faroanalys till förbundet. Övrig tillsyn inom lantbruk samt vatten och avlopp har genomförts som planerat.

Inom miljöavdelningen har en prioritering skett av tillsyn över verksamheter som betalar fast årlig tillsynsavgift samt inkommande ärenden. Planerad tillsyn över verksamheter med fast årlig avgift har till allra största del genomförts. De som inte slutfördes under kalenderåret genomförs i början på 2020. Antalet inkommande ärenden motsvarar i huvudsak det beräknade. Vi har

tagit emot fler planremisser, klagomål samt ärenden om förorenade områden än planerat.

Från och med 1 maj 2019 har förbundet ansvar för serveringstillstånd och tillsyn enligt alkohollagstiftningen samt tillsyn och tillstånd för tobak och liknande produkter inom Haninge och Tyresö kommuner. Tillsyn har genomförts plan enligt. Som en del i tillsynen genomförde förbundet under hösten en utbildning i ansvarsfull alkoholserving där vi även bjöd in verksamhetsutövare i Nynäshamns kommun, vilka dock inte omfattas av förbundets tillsynsansvar. Den 1 november 2019 trädde en ny tobakslag i kraft vilken innebär att det krävs tillstånd för att sälja tobak och e-cigarett. Även befintliga försäljningsställen måste ansöka om tillstånd. Det har medfört att antal ärenden inom dessa områden varit fler än beräknat.

Inom hälsoskyddstillsynen har en längre sjukfrånvaro samt utökad föräldradighet medfört att vi prioriterat tillsyn över verksamheter som betalar en fast årlig avgift samt handläggning av inkommande ärenden. Vi har klarat tillsynen över dessa. Tillsyn över verksamheter med mindre hälsorisker, vilka betalar en avgift efter det att tillsyn genomförts, har prioriterats ner med hänvisning till bemanningsläget. De som inte fått tillsyn omfattas av tillsynsplanen för 2020.

Livsmedelskontrollen har genomförts planenligt. Lagstiftningen har förändrats under 2019 och nytt är bl a att verksamheter som startar utan att vara anmälda ska betala en sanktionsavgift. Vi har beslutat om sanktion i 14 ärenden. Som en del i vår tillsyn har vi under året påbörjat ett samarbete med tullen för att kontrollera livsmedel som kommer in via Nynäshamns hamn. Det har bland annat lett till beslag av ett större parti kött i början av året.

Mål 2017 - 2020

Förbundet ska bidra till att medlemskommunerna kan utvecklas på ett sådant sätt att nuvarande och kommande generationer tillförsäkras en hälsosam och god miljö. Företag, verksamheter och enskilda ska ha en god egen förmåga att följa lagstiftningen inom de områden där förbundet har ett myndighetsansvar. Grundläggande utgångspunkter för tillsynen är de nationella miljö kvalitetsmålen, folkhälsomålen och de övergripande målen för livsmedelstillsynen. Förbundets strategiska mål är samlade i ett förbundsgemensamt styrkort med fem perspektiv:

- miljö- och samhälle
- kund och verksamhetsutövare
- medarbetare
- processer
- ekonomi

Måluppföljning

Uppföljningen av förbundets målvärden redovisas på sidorna 13 - 17. Nedan kommenteras målen inom respektive perspektiv.

Miljö och samhälle

Inom **mål 1** *Utsläppen av ämnen som bidrar till övergödningen minskar* har målvärdena nåtts inom alla delar. Arbetet med tillsyn av enskilda avlopp har pågått under året. Vi har under 2019 bedrivit tillsyn på 7,1 % av avloppen och vi har också nått målet om att ställa krav inom 24 veckor i de fall brister har kunnat konstateras som har koppling till inventeringen av avlopp. Inom lantbrukstillsynen har vi nått målet att 20 % av lantbruken och djurhållarna ska få tillsyn under året.

Mål 2 *Utsläppen av klimatpåverkande ämnen ska minska* omfattar målvärden som ska nås inom styrkortets tidsperiod. Arbetet påbörjades 2017 och slutfördes planenligt under 2018 gällande att vi genomfört energitillsyn. Målet omfattar ett andra steg som genomförs till och med 2020 då vi ska jobba för att verksamheter med en energiförbrukning över 300 MWH eller lantbruk med minst 100 djurenheter ska ha en plan för energieffektiviseringsåtgärder. Planen tas fram efter att verksamheten har utfört en energikartläggning. Arbetet fortsätter under 2020. Bedömningen är att målet kommer att nås som planerat under 2020.

Inom **mål 3** *Förbundet ska vara ett miljöföredöme för andra* har vi minskat våra koldioxidutsläpp med 18 % jämfört med 2018. Målvärdet för helåret är en minskning med 5 %. Anledningen till att minskningen är så pass stor under perioden jämfört med föregående år bedöms dels vara att vi bytt ut två av våra petroleumbilar mot elbilar samt att vi jobbar för att bedriva mer tillsyn från kontoret än på plats hos verksamhetsutövaren. Det handlar t ex om att begära in bilder och redovisningar som alternativ till platsbesök. Av resterande bilar är samtliga utom en hybridbilar.

Inom **mål 4** *Spridningen av miljöfarliga ämnen till naturen ska minska* nås alla målvärden.

Förorenade områden

Vi påbörjade under 2017 en egeninitierad tillsyn av förorenade områden som finns registrerade i EBH-stödet (länsstyrelsens databas för misstänkt och konstaterat förorenade områden). Under 2019 har vi bedrivit tillsyn över 2 % av objekten enligt styrtalet och nått målvärdet. Under våren kommunicerade vi en uppdatering av riskklasserna för cirka 45 båtklubbar, där många nu bedöms ligga i den högsta riskklassen. Utöver tillsynen har vi tagit fram ett underlag till våra medlemskommuner gällande förnyad ansökan om övertagande av tillsynsansvar gällande främst nedlagda tillståndspliktiga verksamheter. Detta har skett i samråd med länsstyrelsen, vilka begär in motsvarande från samtliga länets kommuner.

Egenkontroll

Verksamheter som omfattas av egenkontrollförordningen, dvs. anmälnings- och tillståndspliktiga verksamheter med provningsnivå C eller B, har kontrolleras avseende egenkontrollen. De verksamheter som omfattades av 2019 års tillsynsplan har kontrolleras vid tillsyn på plats eller vid granskning av miljö- eller årsrapporter.

Farligt avfall

Verksamheter där farligt avfall uppstår eller hanteras har kontrollerats avseende hanteringen av farligt avfall. Detta gäller de verksamheter som omfattas av årets tillsynsplan oavsett provningsnivå, dvs. U, C eller B.

Inom **mål 5** *Konsumenterna ska ha säkra livsmedel och goda grunder för val av produkter* granskas verksamhetsutövarnas egenkontroll samt deras rutiner för information och märkning i samband med ordinarie kontroll. Flertalet verksamheter får mer än ett tillsynsbesök per år. Verksamheternas egen kontroll kontrolleras i regel vid minst ett av besöken. Det finns ett styrtal som handlar om att repetera ett projekt som genomförts tidigare år för att se om kontrollen haft effekt. Under 2019 har vi repeterat ett projekt från 2015, då vi kontrollerade om serveringar har information om att fråga vid allergier. 2015 hade 18 % brister gällande allergiinformationen, vilket hade halverats till 9 % 2019.

Inom **mål 6** *Brister som medför risk för människors hälsa har minskat* nås alla målvärden. Tillsynen gäller verksamhetsutövarnas egenkontroll samt kontrollen av ventilationen i förskolor, skolor och flerbostadshus i samband med ordinarie tillsyn. Under 2019 har vi fokuserat på att följa upp de brister i ventilationen som vi upptäckt i tidigare års tillsyn.

Kund och verksamhetsutövare

Inom **mål 7** *Allmänhet och verksamhetsutövare har tilltro för tillsynen och upplever den som meningsfull* samt **mål 8** *Förbundet har god service mot allmänhet och verksamhetsutövare* sker måluppföljningen utifrån resultatet från den årliga serviceundersökning som Sveriges kommuner och landsting (SKL) genomför. Målvärdet är att vi ska ha en upplevd service motsvarande Hög i skalan på mätningen, dvs ett NKI-värde som är 70 eller högre. NKI står för Nöjd Kund Index. Vi nådde målvärdet i samtliga delar med undantag för miljöbalkstillsynen i Nynäshamn.

Trots att vi bedriver tillsynen på motsvarande sätt och med samma handläggare i samtliga tre kommuner så upplevs vår service väsentligt sämre i Nynäshamn inom miljöbalken. För att få bättre fakta kring vad det beror på och få underlag till åtgärder lät förbundet under 2019 genomföra djupintervjuer med företagare i Nynäshamn. Med utgångspunkt i NKI-undersökningarna i våra ägarkommuner, kompletterat med djupintervjuerna, har förbundet tagit fram en åtgärdsplan som presenterades för direktionen under hösten.

Förbundet träffar återkommande representanter från medlemskommunernas näringslivskontor i syfte att dra lärdom från varandra och bidra i varandras utvecklingsarbete. Nynäshamns kommun har under hösten 2019 återupptagit etableringsmöten med verksamhetsutövare som vill utveckla sin verksamhet. På dessa möte deltar samtliga kommunala funktioner som den planerade berörs av. Detta i syfte att ge en samlad information om hur vägen framåt ser ut i kontakten med kommunen, och därmed underlätta etableringen.

Förbundet har deltagit i så kallade dialogmöten som Haninge kommun ordnat där företagare varit inbjudna för att träffa handläggare på olika kommunala förvaltningar. Syftet med dessa möten har varit att inventera vilka svårigheter som företagarna ser i sina kontakter med kommunen samt hur dessa kan förebyggas.

Vi har deltagit på företagartreffar som förbundets medlemskommuner ordnat under året för att skapa kontakt, ge information och inte minst att ta emot synpunkter och tankar som kan utveckla sättet vi utför vårt uppdrag.

För att främja god service får alla medarbetare gå en extern tredagars utbildning, ”Att påverka, leda och utvecklas som myndighetsperson” som är inriktad på kommunikation och att skapa motivation för sakfrågorna i tillsynen.

Vi fortsätter vårt arbete med Lean som ett verktyg för kontinuerliga förbättringar och därmed effektiva arbetssätt. Det gör vi med företagaren och allmänheten i fokus genom att vi ska sträva efter att underlätta för dem att göra rätt samt att vår handläggning ska vara så effektiv som möjligt i syfte att kunna leverera enligt utlovad servicenivå. Det handlar mycket om att identifiera och minimera slöserierna i handläggningen och fokusera på att utveckla den värdeskapande delen. Vid uppföljning ser vi minskade ledtider.

Medarbetare

Inom **Mål 9** Förbundet är en attraktiv arbetsgivare nås målvärdet vad gäller andel anställda som fått komplett introduktion och sjukfrånvaro.

När det gäller genomförd kompetensutveckling nås inte målvärdet. Förbundet har tillfälligt prioriterat ned vissa satsningar för att säkerställa tillsynsuppdraget under period med lägre bemaning.

Introduktion och avslut

En bra introduktion är avgörande för såväl den anställde som de verksamhetsutövare som denne kommer att bedriva tillsyn över. Under hösten 2019 har vi sett över hur introduktionen av nyanställda ska fungera med målet att ytterligare förbättra det. Samtliga som börjar antingen sin anställning hos oss, eller med en ny bransch, kommer att få en handledare som fungerar som stöd under hela första året. Det handlar om att inledningsvis delta på inspektioner till att kvalitets-säkra samtliga rapporter och krav som den nye handläggaren tar fram. Samtliga handläggare fördelas kompetensmässigt i en kompetensmatris utifrån vilket kompetensutvecklingsplaner tas fram samt att en matchning sker gentemot ett ärendes komplexitet.

Vi vet att medarbetare som lämnar oss på förbundet är med och bidrar till vårt arbetsgivarvarumärke. Det innebär att avslutsprocessen till stor del kommer att präglade den uppfattning och känsla som medarbetaren bär med sig från oss. Vi vill därför att de som lämnar oss gör det med en positiv bild och pratar gott om oss även efter de gått vidare i karriären. Vi vill att de ska fungera som ambassadörer för Södertörns miljö- och hälsoskyddsförbund inför potentiellt nya kollegor. Som ett led i det arbetet har vi under 2019 arbetat med att utveckla processen i samband med att någon av våra anställda väljer att lämna oss. Medarbetare som slutar hos oss har unika erfarenheter från både vår tillsynsverksamhet och vårt förbund som vi vill ta tillvara. Vi ser det såväl som en möjlighet att förbättra vår verksamhet som att det kan ge oss en ökad kunskap hur vi ska behålla medarbetare och kunna bli en än mer attraktiv arbetsgivare.

Systematiskt arbetsmiljöarbete

Vi bedriver ett systematiskt arbetsmiljöarbete för att ha en god arbetsmiljö och förebygga ohälsa

och olycksfall. Vårt arbetsmiljöarbete omfattar alla fysiska, organisatoriska och sociala förhållanden som har betydelse för arbetsmiljön och ingår som en naturlig del i vårt dagliga arbete. Under 2019 genomfördes två skyddsronder inom ramen för samverkan. Den första behandlade frågor om hur lokalerna och arbetsplatserna på kontoret är utformade. Den andra behandlade förbundets arbete med SAM på ett övergripande plan. Den årliga uppföljningen av vårt systematiska arbetsmiljöarbete ska säkerställa att vi på förbundet lever upp till föreskrifterna om systematiskt arbetsmiljöarbete, AFS 2001:1.

Processer

Inom **mål 10** *Förbundets arbetssätt ses som effektiva, tydliga och rättssäkra* när vi satta målvärden.

Vad gäller vår effektivitet är genomarbetade arbetssätt och en anpassad bemanning viktiga förutsättningar. Förbundet fokuserar på en förbättringskultur som innebär att vi alla arbetar enligt överenskomna standarder som bygger på bästa kända sätt just nu. Kontinuerliga förbättringar ska driva förbundets arbetssätt framåt.

Bemanningsmässigt tar vi årligen fram en behovsutredning som ligger till grund för såväl budgetarbetet som den årliga verksamhetsplaneringen. Beräknad sjukfrånvaro och vakanser bemannas redan i början på året. Den allra viktigaste frågan är att kontinuerligt jobba för att hitta de bästa och effektivaste arbetssätten så att vi inte har en högre bemanning än nödvändigt.

Lean-arbetet fortsätter inom förbundet och under året har miljöskyddsavdelningen arbetat med förbättringar av sin planerade tillsyn. Såväl landsbygdsavdelningen som miljöskydd kan påvisa förkortade ledtider i sina tillsynsprocesser. Inom Landsbygdsavdelningen har en omfattande översyn av hur ärendehantering planeras och följs upp skett. Ett ökat fokus ligger på att styra verksamheten med taktider för att avsluta ärenden, vilket sammantaget medfört att ledtiderna minskat och äldre ärenden arbetas undan.

Vi har nått målvärdet att få rätt i minst 75 % av överklagade beslut. Länsstyrelsen har haft en stor backlog med ärenden, så flera av de avgjorda ärendena är från perioden 2016 och 2017. Ären-

den som går oss emot analyseras och vi ser på vilket sätt vi kan förbättra vårt arbetssätt. Vi arbetar med kompetensutveckling, samsynsdiskussioner, gemensamma bedömningsgrunder och mallar i syfte att utföra uppdraget på ett rätts-säkert sätt.

Perspektiv - Ekonomi

Inom **mål 11** *Förbundets ekonomi möjliggör utveckling* när vi satta målvärden.

Förbundet har de senaste två åren arbetat mycket med att effektivisera sättet vi utför vårt uppdrag. Målsättningen är att minska tiden vi lägger på tillsyn och ärendeprövning, vilket medför lägre kostnader för dem vi bedriver tillsyn över. Ärendebalanserna följs upp löpande under veckan och det sker en aktiv veckostyrning utifrån det planerade och utfallet. Det är ett arbetssätt som vi med framgång provat inom landsbygdsavdelningen under 2019 och som vi från och med 2020 inför i samtliga avdelningar.

Uppföljning sker i övrigt enligt kontrollplanen.

Ekonomiskt resultat

Årets resultat är 1 479 tkr högre än budgeterat nollresultat.

Intäkter

Intäkterna är 1 550 tkr lägre än budgeterade intäkter om 38 245 tkr.

Intäkterna från de fasta årliga avgifterna är 140 tkr högre än budgeterat 13 560 tkr. De högre intäkterna beror på att förbundet under 2019 fått i uppdrag att utföra Haninge och Tyresö kommuners tillsynsuppdrag inom alkohol och tobak, vilket förbundets budget för 2019 inte omfattar. Intäkten från de fasta årsavgifterna inom alkoholtillsynen uppgår till 837 tkr. Det innebär att förbundets intäkter i övriga delar är 697 tkr lägre än budgeterat. Det beror till största del på att förbundet tagit del av en vägledande dom som prövats i en annan kommun, vilken innebär att tillsynsmyndigheter inte får ta ut en tillsynsavgift för att regelmässigt bedriva tillsyn över minireningsverk. Förbundet tar efter det inte ut tillsynsavgift, vilket medför att intäkterna därför är lägre.

Inom hälsoskydds- och livsmedelstillsynen har förbundet budgeterat för att fler nya verksamheter skulle starta i Haninge med anledning av den stora befolkningsökning som kommunen har. Det gäller främst antalet skolor och förskolor. Inom miljötillsynen är intäkterna större än budgeterat då antalet tillsynsområden varit fler än beräknat.

Intäkterna från förrättnings- och granskningsavgifter är 1 773 tkr lägre än budgeterat 10 710 tkr. Det beror till viss del på färre inkomna ansökningar, men i huvudsak att vi tvingats prioritera ned egeninitierad tillsyn över verksamheter som betalar timavgift för vår tillsyn. Verksamheter med mindre risk betalar timavgift, medan verksamheter med större risk betalar en fast årsavgift. Anledningen till prioriteringen är att förbundets bemaning inte varit fulltalig och vi därmed prioriterat tillsyn över verksamheter som betalar fast årlig avgift samt handläggning av ansökningsärenden. En faktor som också påverkat resultatet är att förbundets taxa ändrades 2019 så att prövningsavgiften tas ut när ärendet handlagts klart. När budgeten för 2019 beslutades var taxans konstruktion sådan att avgiften i prövningsärenden togs ut i förskott. Denna förändring har medfört att intäkterna inte kommer in i sin helhet det år ansökan lämnas in, vilket budgeten utgår ifrån, i de fall ärendet fortsätter över årsskiftet. Från och med 2020, när vi gått en full cykel, så räknar vi med att ligga i fas.

Kostnader

Kostnaderna är 2 893 tkr lägre än budgeterade kostnader om 38 245 tkr. Personalkostnaderna är 1 453 tkr lägre samt övriga kostnader 1 440 tkr lägre.

De lägre personalkostnaderna om 1 453 tkr beror främst på att förbundet haft lägre lönekostnader och därmed arbetsgivaravgifter än budgeterat. Det fördelas på en indragen tjänst samt vakanser i samband med rekryteringar. I början på året har förbundet anställt personal motsvarande förväntade vakanser som uppstår under året pga. sjukfrånvaro, vård av sjuka barn och i samband med rekryteringar. Vid de rekryteringar som förbundet gjort under året har vi sett att det är svårt att få erfarna sökanden. Det är en bild som bekräftas även bland andra kommuner i länet. Det har inne-

burit att förbundet tillsatt tillsvidare tjänster med handläggare som redan är anställda inom förbundet med vikariat eller visstidsanställning. Det har i sin tur inneburit att dessa blivit vakanta och att vi då antingen påbörjat rekrytering för dessa alternativt avstått att ersätta dem i det fall den återstående tiden på tjänsten är kort. Förbundet har även haft en längre sjukfrånvaro. Förbundet har hållit kostnaderna för utbildning samt övriga personalkostnader på en lägre nivå än budgeterat. Pensionskostnaderna har varit högre än budgeterat, vilket dock budgeten för 2020 anpassats till.

Övriga kostnader har varit 1 440 tkr lägre. Det beror i huvudsak på lägre kostnader för köp av stödverksamhet från våra medlemskommuner, konsultstöd samt hyra av lokal och fordon. Kostnaderna för köp av stöd av IT och telefoni från Haninge kommun har mer än halverats pga. ändrat avtal. Förbundet har även ett nytt hyresavtal för våra lokaler där kostnaden varit lägre än vad som antogs när budgeten beslutades. Förbundet har tidigare köpt GIS-stöd från Nynäshamn, men detta avtal har sagts upp av kommunen. I avvaktan på att förbundet upphandlat nytt GIS-system utvecklar förbundet inte nuvarande system, varför vi inte haft kostnader för GIS-stöd under 2019. I övrigt fördelas de lägre kostnaderna på flera konton.

Framtid

Förbundet fortsätter att ha särskilt fokus på att utveckla det sätt vi utför vårt uppdrag och den upplevda service ger.

Vi påbörjade 2018 ett arbete med att införa Lean som tanke- och arbetsätt där vi särskilt fokuserat på ansökningsprocessen samt processen för planerad tillsyn. Det arbetet sker med verksamhetsutövaren (kunden) i fokus samtidigt som våra medarbetare ska ha en bra dag på arbetet. I vårt fortsatta Lean-arbete kommer vi särskilt fokusera på balansering av ärendeflöden för att korta led-tiderna och förebygga att det blir köbildning i handläggningen så att vi lämnar beslut inom utlovad servicegrad. Under 2020 kommer vi genomföra en värdeflödesanalys av klagomålsprocessen.

För att få bättre kunskap om verksamhetsutövarnas uppfattning och förväntan av det sätt vi utför vårt uppdrag anlidade förbundet under 2019 ett fristående företag som genomförde djupintervjuer med verksamhetsutövare i Nynäshamns kommun. Med utgångspunkt från det som fördes fram i dessa så har vi tagit fram en handlingsplan, vilken bland annan omfattar följande åtgärder:

- Utveckla en mer dialogbaserad tillsyns- metodik.
- Skapa en större acceptans för våra avgifter. Det handlar bl a om att utreda förutsättningarna för efterhandsdebitering inom hela vår planerade tillsyn, och om det bedöms rätt införa det. Det handlar också om att kontinuerligt se över våra arbets sätt så att vi har effektiva arbets sätt och kan hålla ner våra kostnader, och därmed avgifterna. För att skapa en förståelse för våra avgifter är sättet vi informerar om våra avgifter och vad dessa omfattar viktigt.
- Säkerställa vår interna kompetensförsörjning genom att seniora handläggare får förutsättningar att ge stöd till nya handläggare under längre perioder.
- Införande av digital ärendehandläggning och e-tjänster, vilket identifierats av förbundet i samband med Lean-arbetet men även av företagare som lyft e-tjänster som en viktig faktor för ökad upplevd service.

Inom vårt tillsynsuppdrag kommer vi att öka takten i vårt arbete kopplat till Vattendirektivet. En stor del omfattar vår inventering av enskilda avlopp där vi under de senaste åren fokuserat på att handlägga klart den backlog av ärenden som vi haft. För att klara det har vi bl a gjort ett genomgripande arbete inom Lean med hur vi utför uppdraget samt att vi tillfälligt minskat inventeringstakten av enskilda avlopp till 200 per år. Vi har hanterat backlogen och kan från och med 2020 öka takten till 500 fastigheter per år. Det medför i sin tur att från och med 2021 ökar antalet ansökningar om enskilt avlopp då vi erfarenhetsmässigt kan anta att antalet bristfälliga anläggningar ökar i motsvarande omfattning.

Våra medlemskommuner växer stort såväl vad gäller nya industriområden som bostadsområden. I samband med exploateringen har förbundet ett

tillsynsansvar, som vi särskilt fokuserar på de kommande åren.

Medarbetare

Antalet anställda omräknat till heltidstjänster har under 2019 uppgått till 46 tjänster. Majoriteten, 65%, är kvinnor. Vi eftersträvar en jämnare könsfördelning och andelen män har ökat. År 2017 var 24 % män, 2018 låg den på 28 och 2019 35%.

Sjukfrånvaron inom förbundet har under 2016 och 2017 legat på 3,2% respektive 2,7%. 2018 ökade den kraftigt till 7,4%, vilket berodde på två nyanställda medarbetare som var heltids-sjukskrivna merparten av sina anställningar under 2018. Deras sjukskrivningar var inte relaterade till arbetsplatsen eller arbetsmiljön. Under 2019 återgick sjukfrånvaron till mer normala nivåer då den uppgick till 4,6%. Den största minskningen har skett bland sjukskrivningar som överstiger 60 dagar.

Bemanning

Det fortsätter att vara en rörlighet i bemanningen. Det är inte en isolerad fråga för oss, utan något som sker generellt mellan länets miljökontor. Utifrån att rörligheten är relativt stor och länets kommuner konkurrerar om samma personal kommer vi att fokusera på vårt arbetsgivarvarumärke. I kombination med att ta fram en strategisk kompetensförsörjningsplan jobbar vi för att vara framgångsrika i att behålla och om aktuellt rekrytera nya medarbetare.

Personalen är vår viktigaste resurs och en förutsättning för verksamheten. Förbundet är beroende av personal som är motiverade och engagerade samt har förutsättningar att genomföra uppdraget. Employer Branding handlar om vårt arbetsgivarvarumärke och är ett viktigt verktyg för att kunna attrahera och behålla rätt medarbetare. Man kan säga att arbetsgivarvarumärket är den allmänna bilden av hur potentiella, nuvarande och tidigare medarbetare uppfattar oss som arbetsgivare. En bra erfarenhet och uppfattning av förbundet gör det lättare för oss att hitta kvalificerade medarbetare som kan hjälpa oss att driva förbundet framåt.

Strategisk kompetensförsörjning

Attraktivitet är grunden för att vi ska kunna locka rätt medarbetare. Förbundets strategiska kompetensförsörjningsplan kommer tas fram i samklang med vår verksamhetsplan och kommer genomföras genom att vi hittar strategier för att planera, attrahera, rekrytera och introducera nya medarbetare.

Kompetensutveckling

Vi satsar på våra medarbetare och har under 2019 tagit fram individuella kompetensmatriser. En form av kunskapsinventering och sammanställning av medarbetarnas erfarenhet inom olika branschområden. Matriserna ger en överblick över avdelningarnas samlade kunskap och visar på ett överskådligt sätt var utbildningsinsatser behöver sättas in.

Styrkort 2017 - 2020, måluppföljning

■ Målet bedöms kunna uppnås
 ■ Risk att målet inte kan uppnås
 ■ Målet bedöms inte kunna uppnås

Perspektiv - Miljö och samhälle

Mål 1 - Utsläppen av ämnen som bidrar till övergödningen minskar.

<u>Styrtal</u>	<u>Målvärde</u>	<u>Uppföljning</u>
Andel avlopp som fått tillsyn under året.	årligen: 5 %	■ 7,1 %
Krav på åtgärd ställs inom 24 veckor vid konstaterad brist i samband med planerad tillsyn.	årligen: 80 %	■ 85 %
Andel lantbruk/djurhållare som fått tillsyn under året.	årligen: 20 %	■ 21,3 %

Mål 2 - Utsläppen av klimatpåverkande ämnen ska minska.

<u>Styrtal</u>	<u>Målvärde</u>	<u>Uppföljning</u>
Andel B- och C-klassade verksamheter samt bostadsföretag med årlig tillsynsavgift som fått energitillsyn.	2018: 100 % av de som var i drift 1 januari 2017.	■ 100 %
Krav på plan för energieffektiviseringsåtgärder ställs i det fall sådan saknas. Styrtalet omfattar verksamheter med en energianvändning över 300 MWh per år eller lantbruk med minst 100 djurenheter.	2020: 100 % av de som var i drift 1 januari 2018.	■ Arbetet går enligt plan och ska vara klart år 2020

Mål 3 - Förbundet ska vara ett miljöföredöme för andra.

<u>Styrtal</u>	<u>Målvärde</u>	<u>Uppföljning</u>
Förbundets bilar är klimatsmarta och körs ekonomiskt. Uträknat koldioxidutsläpp per inspektion.	Minska 5 % årligen.	■ Minskat med 18 % jämfört med helår 2018

Mål 4 - Spridningen av miljöfarliga ämnen till naturen ska minska.

<u>Styrtal</u>	<u>Målvärde</u>	<u>Uppföljning</u>
Antal objekt i EBH-stödet som har riskklass 1 och 2 eller branschklass 1 och 2 där tillsyn bedrivs	Årligen: 2 %.	■ 2 %

■ Målet bedöms kunna uppnås ■ Risk att målet inte kan uppnås ■ Målet bedöms inte kunna uppnås

Perspektiv - Miljö och samhälle

Mål 4 - Spridningen av miljöfarliga ämnen till naturen ska minska.

<u>Styrtal</u>	<u>Målvärde</u>	<u>Uppföljning</u>
Andel verksamheter som omfattas av egenkontrollförordningen vars egenkontroll kontrollerats.	Årligen: Minst 75 % av de verksamheter som omfattas av årets tillsynsplan.	■ 86 %
Krav på åtgärd ställs inom 10 veckor vid konstaterad brist avseende egenkontroll i samband med planerad tillsyn.	Årligen: 80 %	■ 100 %
Andel verksamheter där hanteringen av farligt avfall kontrollerats.	Årligen: Minst 75 % av de verksamheter som omfattas av årets tillsynsplan.	■ 77 %
Krav på åtgärd ställs inom 10 veckor vid konstaterad brist avseende hanteringen av farligt avfall i samband med planerad tillsyn.	Årligen: 80 %	■ 93 %

Mål 5 - Konsumenterna ska ha säkra livsmedel och goda grunder för val av produkter.

<u>Styrtal</u>	<u>Målvärde</u>	<u>Uppföljning</u>
Andel verksamheter vars egen kontroll granskats.	Årligen: Minst 75 % av de verksamheter som omfattas av årets tillsynsplan.	■ 86 %
Andel verksamheter där rutiner för information och märkning kontrollerats.	Årligen: Minst 75 % av de verksamheter som omfattas av årets tillsynsplan.	■ 96 %
Repetera minst ett projekt per år från projekt som genomförts tidigare år i syfte att se om kontrollen haft effekt.	Andel verksamheter utan brister är större än föregående kontroll.	■ 2019 återvann vi ett projekt från 2015 då vi kontrollerade om serveringar har information om att fråga vid allergier.. Andelen verksamheter med brister har minskat från 18% till 9%.

■ Målet bedöms kunna uppnås
 ■ Risk att målet inte kan uppnås
 ■ Målet bedöms inte kunna uppnås

Perspektiv - Miljö och samhälle

Mål 6 - Brister som medför risk för människors hälsa har minskat.

<u>Styrtal</u>	<u>Målvärde</u>	<u>Uppföljning</u>
Andel anmälningspliktiga verksamheter vars egenkontroll granskats.	Årligen: Minst 75 % av de verksamheter som omfattas av årets tillsynsplan.	■ 78 %
Ställa krav på åtgärd vid brist i samband med planerad tillsyn inom 10 veckor.	Årligen: 80 %	■ 95 %
Andel förskolor, skolor och flerbostadshus vars ventilation kontrollerats.	Årligen: Minst 75 % av de verksamheter som omfattas av årets tillsynsplan.	■ 100 %
Ställa krav på åtgärd vid brist i samband med planerad tillsyn inom 10 veckor.	Årligen: 80 %	■ 84 %

■ Målet bedöms kunna uppnås ■ Risk att målet inte kan uppnås ■ Målet bedöms inte kunna uppnås

Perspektiv - Kund och verksamhetsutövare

Mål 7 - Allmänhet och verksamhetsutövare har tilltro för tillsynen och upplever den som meningsfull.

samt

Mål 8 - Förbundet har god service mot allmänhet och verksamhetsutövare.

<u>Styrtal</u>	<u>Målvärde</u>	<u>Uppföljning</u>	
Resultat från Sveriges kommuner och landstings (SKL) mätningar avseende den upplevda service förbundet lämnar.	Hög enligt skalan i mätningen.	2019	2018
Godkänd: 62 - 69 Hög: 70 - 80			
		Haninge	
		Miljöbalken: 71	64
		Livsmedel: 79	74
		Nynäshamn	
		Miljöbalken: 60	62
		Livsmedel: 77	82
		Tyresö:	
		Miljöbalken: 72	68
		Livsmedel: 73	70

Perspektiv - Medarbetare

Mål 9 - Förbundet är en attraktiv arbetsgivare.

<u>Styrtal</u>	<u>Målvärde</u>	<u>Uppföljning</u>
Årlig arbetsplatsundersökning.	Årligen: NMI \geq 75	■ 78
Sjukfrånvaro	Årligen: <5 %	■ 4,6 %
Andel anställda som fått komplett introduktion.	Årligen: 100 %	■ 100 %
Andel genomförda utvecklingsområden i de individuella kompetensutvecklingsplanerna.	Årligen: 80 %	■ 71 %

■ Målet bedöms kunna uppnås ■ Risk att målet inte kan uppnås ■ Målet bedöms inte kunna uppnås

Perspektiv - Processer

Mål 10 - Förbundets arbetssätt ses som effektiva, tydliga och rättssäkra.

<u>Styrtal</u>	<u>Målvärde</u>	<u>Uppföljning</u>
Antal genomgångna processer.	Årligen: minst 1	■ Processen för planerad tillsyn på avdelningen för Miljöskydd
Andel överklagade beslut där förbundet fått rätt.	Årligen: 75 %	■ 78 %

Perspektiv - Ekonomi

Mål 11 - Förbundets ekonomi möjliggör utveckling.

<u>Styrtal</u>	<u>Målvärde</u>	<u>Uppföljning</u>
Årligen budgetera för verksamhetsutvecklande satsningar.	Årligen: 2 % av budgeten.	■
Uppföljning av budget enligt kontrollplan.	Årligen enligt plan.	■
Antal genomförda värdeflödesanalyser	1 analys per år	■
Intäkterna ska minst uppgå till kostnaderna	Aktuell årsbudget	■

PERSONALSTATISTIK

Tabell 1

Antal anställda med anställning mer än 40 % tjänstgöringsgrad (inkl. vikarier, exkl. timavlönade).

Anställda den 31 augusti	2019	2018
Anställda personer	46	50
Därav kvinnor	30	36
Därav deltid totalt	0	0
Omräknat till heltid (exkl. vikarier)	46	50
Andel kvinnor i %	65 %	72 %
Andel deltidsanställda %	0 %	0 %

Tabell 2

Sjukfrånvaro per anställning i procent av sammanlagd tillgänglig ordinarie arbetstid jan - dec för alla anställda, även timavlönade.

	2019	2018
Totalt	4,6 %	7,4 %
1 - 14 dagar	3,8 %	3,7 %
Över 60 dagar	37,6 %	52,0 %
 Kvinnor	 5,8 %	 9,3 %
Män	2,2 %	2,8 %
 tom 29 år	 5,2 %	 15,7 %
30 - 49 år	3,3 %	4,8 %
över 50 år	5,9 %	8,9 %

RESULTATRÄKNING

2019-01-01 -- 2019-12-31

	tkr	Årsbudget 2019	Resultat 2019	Resultat 2018
Verksamhetens intäkter		38 245	36 670	33 352
Taxor och avgifter	Not 1	24 270	22 672	20 140
Medlemsavgifter	Not 2	13 950	13 950	13 200
Övriga intäkter		0	48	12
Verksamhetens kostnader	Not 3	-38 245	-35 049	-33 378
Personal		-30 570	-28 970	-28 146
Övriga driftskostnader		-7 675	-6 079	-5 232
Verksamhetens resultat		0	1 621	-26
Finansiella poster		0	-142	-118
Ränteintäkter		-	14	6
Räntekostnader		-	-148	-116
Bankkostnader		-	-8	-8
Res efter finansiella poster		0	1 479	-145
Extraordinära intäkter		0	0	0
Extraordinära kostnader		0	0	0
PERIODENS RESULTAT		0	1 479	-145

BALANSRÄKNING

		2019-12-31	2018-12-31
	tkr		
Tillgångar		17 957	15 987
Kundfordringar		1 411	1 457
Interimsfordringar		808	633
Övriga kortfristiga fordringar		258	412
Kassa och bank	Not 4	15 480	13 485
Eget kapital och skulder		17 957	15 987
Balanserade resultat från tidigare år		5 126	5 271
Periodens resultat		1 479	-145
Avsättningar pension	Not 5	6 817	5 490
Leverantörsskulder		405	1 396
Interimsskulder	Not 6	3 198	3 063
Övriga kortfristiga skulder		932	912
Panter och därmed jämförliga säkerheter		Inga	Inga
Pensionsförpliktelser		Inga	Inga
Övriga ansvarsförbindelser		Inga	Inga

REDOVISNINGSPRINCIPER

Förbundet följer de anvisningar som lämnats av Rådet för kommunal redovisning. Från den 1 januari 2019 gäller en ny kommunal bokförings- och redovisningslag (LKBR). Förbundet har upprättat årsredovisningen i enlighet med den nya lagen. Anpassningen till den nya lagen har inte föranlett behov av att omräkna jämförelsetal för tidigare år.

Leverantörs- och kundfakturor med väsentliga kostnads- och intäktsposter har periodiserats.

Semester och okompenserad övertid har periodiserats. Outtagen semester och okompenserad övertid, inklusive sociala avgifter, har skuldbokförts.

Pensionsskuld. Avsättning för pensioner redovisas som avsättning i balansräkningen. Individuell del redovisas som kortfristig skuld.

Särskild löneskatt ingår i beloppen för pensioner under kortfristiga skulder och avsättningar.

	2019	2018
NOT 1 TAXOR OCH AVGIFTER, TKR		
Förrättnings- och granskningsavgift	8 937	7 383
Fasta årsavgifter	13 710	12 733
Bidrag	25	24
Summa intäkter	22 672	20 140

NOT 2 MEDLEMSSAVGIFTER, TKR

Nynäshamns Kommun	2 497	2 363
Tyresö Kommun	4 129	3 907
Haninge Kommun	7 324	6 930
Summa	13 950	13 200

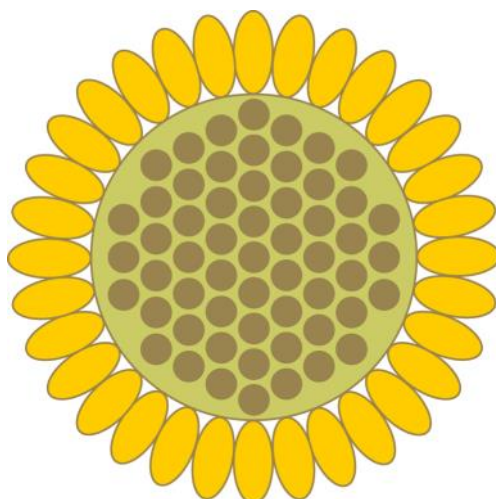
NOT 3 VERKSAMHETENS KOSTNADER, TKR

Utbetalda löner och arvoden	-19 652	-18 968
Sociala avgifter	-6 152	-5 888
Personalsociala kostnader	-410	-674
Årets pensionsutbetalningar	-92	-67
Nyintjänad pensionsrätt avgiftsbestämd del	-1 014	-1 056
Nyintjänad pensionsrätt, ökning av pensionsskuld	-921	-806
Särskild löneskatt på pensioner	-489	-482
Inköp av anl tillgångar, underhållsmaterial	-62	-8
Entreprenader och konsulttjänster	-1 601	-1 417
Övriga verksamhetskostnader	-4 654	-4 012
Summa kostnader	-35 049	-33 378

NOT 4 KASSA OCH BANK, TKR

Plusgiro	14 434	13 063
Skattekonto	1 046	422
Summa	15 480	13 485

	2019	2018
NOT 5 AVSÄTTNINGAR PENSION, TKR		
Avsatt till kompletterad ålderspension	5 486	4 418
Särskild löneskatt på pensioner	1 331	1 072
Summa	6 817	5 490
NOT 6 INTERIMSSKULDER, TKR		
Upplupna semesterlöner	1 480	1 498
Upplupen särskild löneskatt	502	480
Upplupen pensionskostnad, avgiftsbestämd del	1 012	972
Övriga interimsskulder	204	113
Summa	3 198	3 063



SÖDERTÖRNS
MILJÖ- & HÄLSO-
SKYDDSFÖRBUND

www.smohf.se