

Tyresö kommun

Granskning av kommunens arbete mot
våld i nära relationer



Building a better
working world

Innehållsförteckning

Sammanfattande bedömning och rekommendationer	1
1. Inledning	3
1.1. Bakgrund.....	3
1.2. Syfte och revisionsfrågor	3
1.3. Ansvariga nämnder/styrelse	4
1.4. Metod.....	4
2. Revisionskriterier	4
3. Nämndens styrning av arbetet mot våld i nära relationer	5
3.1. Arbeta mot våld i nära relationer bedrivs på flera enheter i förvaltningen.....	6
3.2. Det saknas kartläggningar av förekomsten av våld i nära relationer	6
3.3. Ärendemängd och kostnader för våld i nära relationer har ökat.....	7
3.4. Bedömning	7
4. Insatser för att förebygga och upptäcka våld i nära relationer	7
4.1. Resursenheten erbjuder olika typer av utbildningar och samtal	8
4.2. Integrationsenheten utbildar om mänskliga rättigheter och svenskt lag	8
4.3. Skolor bedriver arbete kring jämställdhet och könsroller.....	8
4.4. Bedömning	8
5. Att upptäcka och utreda våld i nära relationer	8
5.1. Kompetenshöjande insatser i kommunens verksamheter för att upptäcka våld	9
5.2. Det finns rutiner och arbetssätt för att upptäcka våld i nära relationer	9
5.3. Utredning av våld i nära relationer görs på flera enheter i förvaltningen	10
5.4. Det finns inget särskilt arbete kring hedersrelaterat våld och förtryck	12
6. Insatser handlar främst om att erbjuda samtal, stöd och skydd.....	13
6.1. Samtalsstöd och praktisk hjälp	13
6.2. Skyddat boende eller familjehem.....	13
6.3. Stödet till våldsutövare kan utvecklas	14
6.4. Bristande samsyn kring vilka insatser som är lämpliga vid våld i nära relationer	14
6.5. Bedömning	15
7. Samverkan i arbetet mot våld i nära relationer förekommer	15
7.1. Intern samverkansgrupp finns inom kommunen	16
7.2. Extern samverkansgrupp där flera aktörer är delaktiga är etablerad.....	16
7.3. Bedömning	16
8. Uppföljning och utvärdering av arbetet.....	17
8.1. Uppföljning av individärenden genomförs.....	17
8.2. Ingen uppföljning genomförs på aggregerad nivå.....	17
8.3. Bedömning	18
9. Svar på revisionsfrågor	18
Källförteckning	21

Sammanfattande bedömning och rekommendationer

EY har på uppdrag av kommunens revisorer granskat kommunens arbete mot våld i nära relationer. Granskningen syftar till att bedöma om arbetsmarknads- och socialnämnden har en ändamålsenlig styrning och uppföljning av arbetet mot våld i nära relationer.

Av Socialstyrelsens föreskrifter framgår att nämnden ska fastställa mål för arbetet mot våld i nära relationer och beskriva när och hur målen ska uppnås. I nämndplan 2019 framgår att medborgarna genom förebyggande och individuellt riktade insatser ska få den hjälp och det stöd de behöver för att kunna leva i ekonomisk och social trygghet. Det saknas dock mål för arbetet mot våld i nära relationer specifikt. *Handlingsplan – våld i nära relation 2015–2017* antogs 2015, men om planen är aktuell råder delade meningar om. I intervjuer framkommer att en dialog förs avseende målformuleringar om våld i nära relationer i nämndplanen 2020.

Visst förebyggande arbete finns och handlar främst om information och kunskap, det saknas dock en samlad bild av arbetet liksom kartläggningar och analyser av förekomsten av våld i nära relationer. Antalet ärenden har dock ökat. Utsatthet för våld i nära relation kan upptäckas på flera enheter och frågor om våld ska standardmässigt ställas inom exempelvis försörjningsstöd, missbruk, familjerätt och på integrationsenheten. Ärenden utreds främst av enheten för relationsvåld och mottagning barn och unga, en ny enhet som tillkom sommaren 2019, samt av barn- och ungdomsenheten.

Insatser som erbjuds utsatta vuxna är främst råd, stöd samt praktisk hjälp med exempelvis skyddat boende. Rörande barn erbjuds stöd och skydd, vilket kan innebära samtalsstöd eller att barnet placeras i annat boende. Insatser ges främst av relationsvåldsteamet och resursenheten. Även våldsutövare bör kunna erbjudas stöd enligt Socialstyrelsen. Idag utgörs stödet till våldsutövare främst av hänvisning vidare till Manscentrum, visst stöd kan även ges via resursenheten. Vi bedömer att de stödinsatser som finns är ändamålsenliga, men noterar att stödet till våldsutövare kan stärkas.

Samverkan inom kommunen fungerar i vissa fall väl, men granskningen visar att samarbetet mellan barn- och ungdomsenheten och teamet mot våld i nära relationer i vissa fall brister vilket grundar sig i brist på samsyn och att enheterna upplever att de delvis arbetar mot olika mål. Brister i kommunikation framträder därtill även gentemot resursenheten. Vi bedömer att bristerna bör åtgärdas snarast för att säkerställa att utsatta får det stöd och den hjälp som de behöver. Vi bedömer emellertid att de samverkansgrupper som finns internt och externt fungerar väl och bidrar till att frågor om våld i nära relationer hålls levande samt ett kontaktnät och erfarenhetsutbyte mellan aktörer.

Uppföljning förekommer i det enskilda fallet men ingen samlad utvärdering eller uppföljning av insatser eller aktiviteter görs. Vi bedömer att det finns en utvecklingspotential i en mer samlad uppföljning som kan användas såväl i analyser av insatser som för kartläggning av utsatthet. Skyddade boenden har upphandlats gemensamt med andra kommuner, där Nacka kommun ansvarar för avtalsuppföljningen.

Vi bedömer sammanfattningsvis att det finns ett arbete kring våld i nära relationer, men att styrningen av arbetet och samverkan mellan enheterna behöver utvecklas för att arbetet ska kunna bedrivas långsiktigt, strategiskt och i sin helhet kunna bedömas som ändamålsenligt. Vi ser positivt på det utvecklingsarbete som har initierats kring framtagande av mål, uppdatering av rutiner samt aktiviteter för bättre samverkan och ser det angeläget att arbetet fortsätter.

Med utgångspunkt i granskningen rekommenderar vi arbetsmarknads- och socialnämnden att:

- ▶ Tydliggöra vad rollen som samordnare mot våld i nära relationer innebär samt säkerställa att det finns ett förebyggande och strategiskt arbete kring frågor om våld i nära relationer på kommunnivå.
- ▶ Utarbeta och aktualisera mål för arbetet mot våld i nära relationer för att tydliggöra styrning och riktning i arbetet.
- ▶ Säkerställa att utsatta får det stöd och den hjälp de behöver genom tydligare styrning och genom att verka för bättre samarbete och kommunikation mellan enheter.
- ▶ Utveckla metoder som möjliggör kartläggning för en överblick av antalet utsatta för våld i nära relationer samt för att kunna följa utvecklingen över tid, liksom metoder och arbetssätt för att följa upp insatser och åtgärder på aggregerad nivå som även kan användas i kvalitetsarbetet.

1. Inledning

1.1. Bakgrund

Våld i nära relationer beskrivs av Socialstyrelsen som ett omfattande samhällsproblem och ett hot mot utsatta personers, oftast kvinnors och barns, mänskliga rättigheter. Varje år utsätts ca 75 000 kvinnor för våld av sin partner eller tidigare partner. Samtidigt bedöms var tionde barn ha upplevt våld i hemmet.¹ Att utsättas får våld i nära relationer får stora konsekvenser och utsatta behöver ofta vård, omsorg och skydd på både kort och lång sikt.

Begränsad kunskap om våld i nära relationer, tidspress i arbetet och att våldsutsatta ofta inte berättar att de har blivit utsatta, gör att det är svårt att upptäcka våld i nära relationer. Det är därför viktigt att det inom socialtjänsten finns kunskap och förmåga att se tecken på och konsekvenser av utsatthet för våld. Att hantera konsekvenser av våldet utgör dock endast en del av arbetet. Regeringen presenterade, som en del i jämställdhetspolitiken, under 2016 en *Nationell strategi för att förebygga och bekämpa mäns våld mot kvinnor*. Där betonas särskilt det förebyggande arbetet och att effektiva åtgärder för att förhindra att våld utövas behöver utarbetas och tillämpas. Vidare betonas att det för att nå långsiktiga resultat i arbetet behövs en mer effektiv samordning mellan aktörer.

I Kommunplan 2019–2022 är *Trygga - hela livet* ett av fullmäktiges tre fokusområden. Där beskrivs att kommunen ska ta sin del av ansvaret för människor i behov av stöd och en trygg livssituation². I individ- och familjeomsorgens verksamhetsplan för 2019 har *Ökning av antalet fall av våld i nära relationer* lyfts som en verksamhetsrisk med hög sannolikhet och allvarliga konsekvenser. Det är viktigt att kommunens verksamheter efterlever lagkrav och kommunfullmäktiges styrning på området. Bristande efterlevnad riskerar att leda till att utsatta inte får det stöd de är i behov av. Revisorerna har efter genomförd riskanalys beslutat att genomföra en granskning av arbetet mot våld i nära relationer.

1.2. Syfte och revisionsfrågor

Granskningen syftar till att bedöma om nämnden har en ändamålsenlig styrning och uppföljning av arbetet mot våld i nära relationer³. I granskningen besvaras följande revisionsfrågor:

- ▶ Vilka mål finns för kommunens arbete rörande våld i nära relationer?
 - I vilken grad uppnår kommunen dessa mål?
- ▶ Hur organiseras arbetet kring våld i nära relationer i kommunen?
- ▶ Vilket förebyggande arbete finns kring våld i nära relationer och har kompetenshöjande insatser planerats eller genomförts?
- ▶ Finns aktuella kartläggningar och analyser av förekomsten av våld i nära relationer?
- ▶ Finns etablerade rutiner och arbetssätt för att upptäcka våld i nära relationer samt för att utreda behov och erbjuda ändamålsenligt stöd?
 - Finns särskilt arbete kring hedersrelaterat våld och förtryck?
- ▶ Finns fungerande former för samverkan inom kommunen och mellan kommunen och civilsamhället avseende arbetet mot våld i nära relationer?
- ▶ Sker uppföljning och utvärdering av arbetet mot våld i nära relationer?
 - I enskilda fall, på aggregerad nivå samt av olika aktörers insatser?

¹ <https://www.socialstyrelsen.se/valds-ochbrottsrelateradefragor/valdinararelationer/kompetensstod>

² Det strategiska målet för fokusområdet lyder: *Tyresöbornas behov av tillförlitlig kommunal verksamhet och service i olika skeden av livet tillgodoses, snabbt och enkelt.*

³ Begreppet våld i nära relationer innefattar alla typer av våld mellan närstående, såväl i heterosexuella och samkönade relationer som mellan syskon och inom andra familje- och släktrrelationer.

1.3. Ansvariga nämnder/styrelse

Granskningen avser arbetsmarknads- och socialnämnden.

1.4. Metod

Granskningen har genomförts som en intervju- och dokumentstudie. Intervjuer har främst genomförts med tjänstemän inom förvaltningen för liv och hälsa. Intervjuade funktioner och granskade dokument framgår av källförteckningen. Granskningen omfattar förebyggande och uppsökande verksamhet, myndighetsutövning samt utförande av insatser.

Rapporten är sakgranskad av intervjuade, vilket innebär att de fakta rapporten hänvisar till är kvalitetssäkrade av de som granskats. Slutsatser och revisionsbedömningar ansvarar EY för.

2. Revisionskriterier

Med revisionskriterier avses de bedömningsgrunder som används i granskningen för analyser, slutsatser och bedömningar. Revisionskriterierna beskrivs nedan.

Socialtjänstlagen (2001:453), 5 kap. 1 § och 11 § samt 2 kap. 7 §

Socialnämnden ska verka för att barn och unga växer upp under trygga och goda förhållanden samt bedriva förebyggande arbete för att förhindra att de far illa. Nämnden ska i dessa frågor samverka med andra berörda. Till nämndens uppgifter hör även att verka för att den som utsatts för brott och dennes närstående får stöd och hjälp. Nämnden ska särskilt beakta att kvinnor som är eller har varit utsatta för våld eller andra övergrepp av närstående kan behöva stöd och hjälp för att förändra sin situation samt att barn som bevittnat våld av eller mot närstående är offer för brott och ansvarar för att barnet får stöd och hjälp.

Socialstyrelsens föreskrifter och allmänna råd om våld i nära relationer

Socialstyrelsen har tagit fram en föreskrift och allmänna råd (SOSFS 2014:4) kring hur kommuner bör arbeta med utsatta för våld i nära relationer. Av föreskriften framgår bland annat att nämnden ska:

- ▶ Fastställa mål för arbetet och beskriva när och hur målen ska uppnås.
- ▶ Fastställa var ansvaret för att utreda, fatta beslut och följa upp ärenden ligger samt rutiner för arbetet.
- ▶ Analysera att utbudet av insatser som erbjuds våldsutsatta svarar mot kommunens behov genom att fortlöpande kartlägga förekomsten av våldsutsatta och barn som bevittnat våld genom t.ex. dokumentation i pågående ärenden och uppgifter från lokal eller officiell statistik, hälso- och sjukvård samt andra myndigheter och organisationer.
- ▶ Planera för hur vuxna och barn ska få information om nämndens verksamhet, avgöra när och hur frågor om våld ska ställas, se till att metoder för stöd och hjälp utgår ifrån tillgänglig kunskap samt beakta särskilda behov som en våldsutsatt kan ha på grund av exempelvis risken för hedersrelaterat våld, missbruk eller beroende samt ålder.
- ▶ Samordna sina insatser samt fastställa ansvar för intern och extern samverkan.
- ▶ Har genomförandet av insatser överlämnats till någon annan ska nämnden fastställa hur kontroll och uppföljning av sådan verksamhet ska göras.

De som arbetar med handläggning och uppföljning bör ha kunskap om våld och övergrepp av eller mot närstående samt kunna omsätta kunskaperna i arbetet. Personal som genomför insatser bör ha kunskap om våld och övergrepp för att kunna uppmärksamma våldsutsatthet och se till att den utsatta får hjälp. Vid handläggning och uppföljning av våldsutsatta barn bör personalen ha ytterligare kunskaper, exempelvis i hur man för samtal med ett barn om våld.

Nämnden bör bland annat utreda behov av stöd och hjälp akut och på lång sikt, våldets karaktär, omfattning och konsekvenser, hur den utsatta hanterar sin situation, behov av stöd samt nätverket runt personen. Vid utredning av barn bör nämnden även utreda om åtgärder behövs i fråga om exempelvis vårdnad. Nämnden ska kunna erbjuda insatser akut samt på kort och lång sikt utifrån riskbedömning och utredning, exempel på insatser är:

- ▶ Information, råd, stödsamtal, hjälp att ordna boende, stöd i föräldraskapet och hjälp i kontakt med organisationer, myndigheter och hälso- och sjukvård. Insatser till barn ska erbjudas utifrån barnets behov av skydd, råd, stöd, vård och behandling.
- ▶ Vid behov erbjuda stöd och hjälp i form av tillfälligt boende samt ha beredskap att handlägga ett ärende om ekonomiskt bistånd som gäller en våldsutsatt och är akut.
- ▶ Erbjudna föräldrar eller närstående råd och stöd samt erbjuda insatser till våldsutövare som syftar till att de förändrar sitt beteende och upphör med att utöva våld.

Socialstyrelsen har även tagit fram en handbok som komplement till föreskrifterna som ger socialtjänsten och hälso- och sjukvården praktisk och juridisk vägledning.

Kommunfullmäktiges styrande dokument på området

I *Kommunplan 2019–2022 och budget för 2019* är *Trygga - hela livet* ett av fullmäktiges tre fokusområden. Där beskrivs att kommunen ska ta sin del av ansvaret för människor i behov av stöd och en trygg livssituation. Även det globala jämställdhetsmålet anknyter till arbetet mot våld i nära relationer på en övergripande nivå, liksom grundförutsättningarna⁴.

Brottsförebyggande policy, antagen av kommunfullmäktige 2015-09-10, anger grundprinciper och inriktning för det brottsförebyggande arbetet 2015–2018. Grundprincipen är att alla ska känna sig trygga i Tyresö kommun, dygnet runt och målen är att antalet brott ska minska och tryggheten öka. I kommunen finns ett lokalt brottsförebyggande råd och arbetet leds av kommunstyrelsen, som ska stödja förvaltningarna och följa upp utvecklingen i kommunen.

3. Nämndens styrning av arbetet mot våld i nära relationer

I nämndplan för verksamhetsområde 3: Individ- och familjeomsorg, antagen av arbetsmarknads- och socialnämnden 2019-02-26, framgår att medborgarna genom förebyggande och individuellt riktade insatser ska få den hjälp och det stöd de behöver för att kunna leva i ekonomisk och social trygghet. Det finns inga mål för arbetet mot våld i nära relationer specifikt men flera mål anknyter på övergripande nivå, exempelvis att mål och intentioner i lagstiftning eller nationella styrdokument är uppfyllda i syfte att skapa värde och förbättrad situation för medborgare och intressenter med hänsyn till deras behov och förväntningar⁵.

Nämnden har ett ledningssystem för systematiskt kvalitetsarbete. I nämndplanen framgår *Ökning av antalet fall av våld i nära relationer* som en risk med hög sannolikhet och allvarliga konsekvenser⁶. Uppföljning av planen görs i delårsrapporter och verksamhetsberättelse.

Handlingsplan – våld i nära relation 2015–2017, fastställdes av socialnämnden 2015-09-23. I planen framgår bland annat mål, definitioner samt aktiviteter för 2015–2017. Flera aktiviteter i planen avser kompetenshöjande och informativa insatser, exempelvis att den information

⁴ Grundförutsättningarna omfattar grundläggande och viktiga krav på kommunens verksamheter. Områdena är dels kommungemensamma förutsättningar och krav för att kunna genomföra det kommunala uppdraget och dels förutsättningarna för att kommunen ska utvecklas i den riktning som kommunfullmäktige beslutat.

⁵ Grundförutsättning för verksamhetsuppdraget, anknyter till grundförutsättningen Hållbar kvalitetsutveckling.

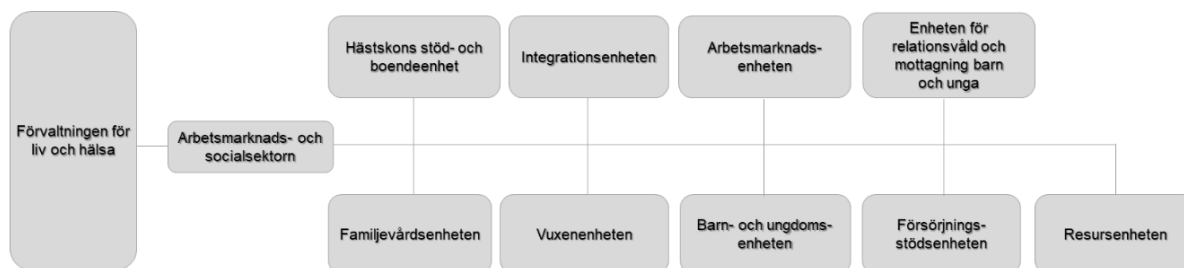
⁶ Riskvärde 5 på en 5-gradig skala (mörkröd). Både sannolikhet och konsekvens skattas med högsta riskvärde.

som ges till medborgare ska ses över och att informationsaktiviteter för att belysa våld i nära relationer ska genomföras. Därtill framgår att riktlinjer och rutiner ska vara kända av medarbetare, att arbetet kring våld i nära relationer ska ingå i introduktionen för nya medarbetare och att frågor om våld ska tas upp på arbetsplatsmöten. Om planen fortfarande är aktuell råder delade meningar om. En uppdatering av planen påbörjades men avbröts då de som arbetade med uppdateringen upplevde avsaknad av en tydlig styrning och riktning i arbetet mot våld i nära relationer liksom hur det praktiska arbetet ska bedrivas i kommunen.

Förvaltningschef och sektorchef beskriver hösten 2019 att en dialog har förts med nämnden kring målsättningar rörande våld i nära relationer. Det beskrivs som viktiga frågor som ska arbetas med framöver och målen som arbetas fram ska även rapporteras och följas upp. Det skiljer sig från tidigare eftersom det inte har funnits några uttalade målsättningar för arbetet.

3.1. Arbeta mot våld i nära relationer bedrivs på flera enheter i förvaltningen

Arbetet mot våld i nära relationer organiseras inom arbetsmarknads- och socialsektorn inom förvaltningen för liv och hälsa. Sektorn utgörs av flera enheter, dessa framgår i bilden nedan.



Ärenden om våld i nära relationer hanteras huvudsakligen av två enheter, enheten för relationsvåld och mottagning av barn och unga samt barn- och ungdomsenheten. Teamet för relationsvåld arbetar med vuxna som är eller har varit utsatta för våld i nära relationer. Barn som har utsatts för eller bevittnat våld i nära relationer kommer inledningsvis till mottagningen för barn och unga, utredning görs sedan på barn- och ungdomsenheten.

En samordnare för arbetet mot våld i nära relationer har funnits sedan 2007. Tjänsten var inledningsvis placerad på resursenheten, därefter flyttades den till vuxenenheten. För ca 1,5 år sedan skapades ett relationsvåldsteam då ärendemängden ökade. Teamet består av fyra handläggare och en gruppleddare, tillika samordnare för arbetet mot våld i nära relationer. Sommaren 2019 gjordes en omorganisering och enheten för relationsvåld och mottagning barn och unga tillkom. Det finns flera skäl till den valda organiseringen, bland annat förväntad lagstiftning som medför förstärkt barnperspektiv vid placering i skyddat boende och behov av bättre samarbete mellan relationsvåldsteamet och barn- och ungdomsenheten.

3.2. Det saknas kartläggningar av förekomsten av våld i nära relationer

Det har inte gjorts några kartläggningar av förekomsten av våld i nära relationer men antalet ärenden uppges ha ökat. Bakgrunden till ökningen beskrivs vara ökad kunskap om våld i nära relationer generellt och att myndigheter och sjukvård idag frågar om våld på rutin.

Socialstyrelsen gör årligen öppna jämförelser, bland annat inom området våld i nära relationer. Jämförelsen ger bland annat en bild av vilka rutiner och överenskommelser som finns, om de som arbetar med frågorna får vidareutbildning och om standardiserade bedömningsmetoder används. Tyresös svar varierar de senaste åren och redogörs därför inte för här. I intervju lyfts personalomsättning fram som en möjlig anledning till de varierade svaren då kunskapen om exempelvis befintliga rutiner kan ha skilt sig hos de svarande.

3.3. Ärendemängd och kostnader för våld i nära relationer har ökat

Att ärendemängden har ökat påverkar även kostnaderna. I delårsrapport 1 2019, antagen 2019-05-21, konstateras att antalet nya ärenden i början av året har fyrdubblats mot tidigare. I rapporten skrivs att veckovisa genomgångar av placeringar görs för att se över möjlighet till omplacering eller lösningar som jour- eller träningslägenhet. Av rapporten framgår även att det är en fortsatt ärendeökning även för barn- och ungdomsenheten.

I delårsrapport 1 lyfts tre positiva händelser och tre negativa händelser. Samtliga negativa händelser rör våld i nära relationer. Det handlar dels om många placeringar i skyddat boende och dels om fortsatt högt inflöde av anmälningar för barn och unga där den största andelen avser våld i familjen. Den tredje händelsen avser att flera i relationsvåldsteamet har sagt upp sig. I delårsrapport 2, antagen 2019-09-24 framgår att antal personer i skyddat boende har ökat och att det varit fortsatt svårt att flytta placeringar då placerade exempelvis har saknat ekonomiska förutsättningar, bostad eller möjlighet att flytta tillbaka till sitt tidigare boende.

Av tabellen nedan framgår antal aktualiseringar⁷ för våld i nära relationer (vuxna) samt kostnader för skyddade boenden de senaste åren i Tyresö kommun.

Antal aktualiseringar (vuxna) samt kostnad för skyddat boende 2017–2019*			
År	2017	2018	2019*
Antal aktualiseringar	55	70	59
Kostnad för skyddade boenden	2 053 000	3 718 000	> 5 000 000

* 2019 avser aktualiseringar till och med 2019-09-22 och prognos för kostnad helår.

Källa: Sektorchef, arbetsmarknads- och socialsektorn 2019-09-23.

Att notera är att aktualiseringarna avser vuxna och om någon endast efterfrågar rådgivning eller information om våld i nära relationer ska det, enligt *Riktlinjer för handläggning vid våld i nära relation*, fastställda av nämnden 2019-09-23, ses som en öppen serviceinsats och inte som myndighetsutövning och då ska inte aktualisering eller utredning göras.

3.4. Bedömning

Av Socialstyrelsens föreskrifter framgår att nämnden ska fastställa mål för arbetet och beskriva när och hur målen ska uppnås. Vi bedömer att det saknas aktuella mål för arbetet mot våld i nära relationer, även om andra mål berör området övergripande. Vi ser positivt på det arbete som har påbörjats avseende att utarbeta mål för området, särskilt med hänsyn till den ökning av antalet ärenden som noteras. Av föreskrifterna framgår även att nämnden ska analysera att utbudet av insatser som erbjuds våldsutsatta svarar mot behovet genom att fortlöpande kartlägga förekomsten av våldsutsatta. En sådan kartläggning har inte gjorts.

4. Insatser för att förebygga och upptäcka våld i nära relationer

Det saknas en samlad bild av det förebyggande arbetet mot våld i nära relationer bland de intervjuade. Det förebyggande arbetet uppges främst handla om information och kunskap. De förebyggande insatserna har därtill ofta en bredare ansats och våld i nära relationer berörs som ett av flera områden. Nedan ges exempel på insatser som arbetas med.

⁷ Ett ärende aktualiseras vanligen genom en ansökan. Ett ärende kan även aktualiseras genom att det kommer in information som socialtjänsten behöver beakta och ta ställning till.

4.1. Resursenheten erbjuder olika typer av utbildningar och samtal

Resursenheten arbetar dels med förebyggande och dels med behandlande insatser till barn, ungdomar och vuxna. Enheten har flera verksamheter och exempel på insatser är:

- Föräldrautbildningar (ABC – Alla Barn i Centrum), är ett program som inkluderar fyra föräldraträffar med olika teman. Utbildningen syftar till att stärka relationen mellan barn och förälder och riktar sig till föräldrar med barn i åldrarna 3–12 år.
- Mobila teamet, teamet vänder sig till familjer med barn och ungdomar i grundskolan som av olika anledningar har svårigheter i skolan. Insatser kan vara exempelvis familjesamtal, barnsamtal och nätverksmöten.
- Orienterande samtal samt råd och stödsamtal där föräldrar får möjlighet att träffa resursenheten och resonera om exempelvis familjeproblem och möjliga lösningar.

Insatserna är kostnadsfria och registreras inte. Enheten har även exempelvis öppen förskola, stöd till unga brottsutsatta, anhörigstöd samt arbete kring drogproblematik. I intervju beskrivs att de förebyggande och frivilliga insatserna tidigare ofta har begränsats vid besparingskrav. Enheten har både öppna insatser och insatser efter beslut, vilka beskrivs senare i rapporten. Det gör att enheten behöver upprätthålla en balans mellan frivilliga och beslutade insatser då resurserna är begränsade. Exempelvis uppges att när insatsbesluten ökat har det frivilliga familjearbetet begränsats från fem fria samtal, till tre. Antalet har dock utökats igen med en förhoppning om att det kan ge färre utredningar och därmed färre insatsbeslut på sikt.

4.2. Integrationsenheten utbildar om mänskliga rättigheter och svenskt lag

I samhällsinformationen som förmedlas till nyanlända ingår undervisning om mänskliga rättigheter och svensk lag. I nämndplan 2019, verksamhetsområde 8 – Arbete och integration, antagen 2019-02-26 finns även ett uppdrag att initiera en utredning för att undersöka möjligheterna att starta en utbildning i sex och samlevnad för nyanlända.

4.3. Skolor bedriver arbete kring jämställdhet och könsroller

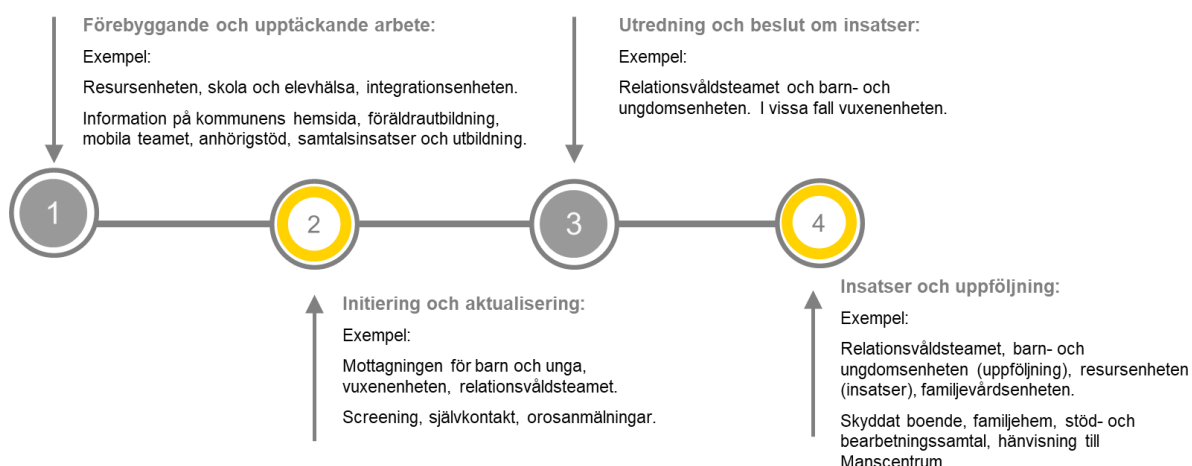
Elever har hälsosamtal med en skolsköterska i låg-, mellan och högstadietklass samt på gymnasiet. Utöver frågor om fysisk och psykisk hälsa berör samtalen hemförhållanden och relationer där frågor om våld i nära relationer ingår. Skolorna arbetar också med exempelvis "Stopp! Min kropp!" som bland annat förmedlar att barn bestämmer över sina egna kroppar. Därtill har skolorna "tjej-snack" och "kill-snack" där barnen fritt får välja diskussionsämnen, även i dessa forum kan våld diskuteras. Hedersrelaterat våld diskuteras främst utifrån exempelvis könsstympning eller risk för bortgifte under lov.

4.4. Bedömning

Av socialtjänstlagen framgår att nämnden ska bedriva uppsökande verksamhet och annat förebyggande arbete för att förhindra att barn och unga far illa. Vi konstaterar att det saknas en samlad bild av det förebyggande arbetet i kommunen. Det förebyggande arbetet utgörs främst av information och stöd och insatserna har i flera fall en bredare ansats där våld i nära relationer berörs som ett av flera ämnen. Vi ser positivt på det förebyggande arbete som bedrivs i flera verksamheter och på flera olika sätt, men ser också en risk att förebyggande insatser begränsas vid krav på besparingar.

5. Att upptäcka och utreda våld i nära relationer

I bilden ges en förenklad beskrivning av arbetet med att upptäcka och utreda våld i nära relationer. Vid misstanke om våld avseende barn initieras alltid en utredning, för vuxna är stöd och hjälp liksom initiering av utredning, alltid frivilligt.



5.1. Kompetenshöjande insatser i kommunens verksamheter för att upptäcka våld

Samordnaren mot våld i nära relationer håller utbildningar öppna för enheterna inom arbetsmarknads- och socialsektorn. För nyanställda finns ett introduktionsprogram där ett av fem utbildningstillfällen handlar om våld i nära relationer. Flera enheter uppger även att våld i nära relationer diskuteras som ett av flera ämnen på möten och utbildningsdagar. Även inom elevhälsan har våld i nära relationer varit ett tema vid gemensamma kompetensutvecklings-tillfällen. Det finns inga särskilda kompetenshöjande insatser rörande hedersrelaterat våld och förtryck. Socialstyrelsens vägledning PATRIARK⁸ saknas generellt kännedom om. Några enheter lyfter fram att de har kontakt med ORIGO, ett resurscentrum för stöd och samarbete i Stockholms län, i frågor om hedersrelaterat våld och förtryck för att få kunskap och stöd.

Relationsvårdsteamet fungerar som ett kompetensstöd i kommunen och flera intervjuade beskriver att teamet kontaktas konsultativt. Inom teamet har samtliga utbildning om våld i nära relationer och kunskap i exempelvis bedömningsmetoden FREDA⁹. I intervjuer med enheter betonas att ytterligare information och kunskap ofta inhämtas vid misstanke om utsatthet. I kommunen finns även samverkansgrupper för våld i nära relationer, där kunskap sprids och erfarenheter utbyts, samverkansgrupperna beskrivs i rapportens avsnitt 7.1–7.2.

5.2. Det finns rutiner och arbetssätt för att upptäcka våld i nära relationer

Utsatthet för våld i nära relationer kan upptäckas på flera enheter i förvaltningen. Frågor om våld ska exempelvis ställas på rutin av dem som arbetar med försörjningsstöd och missbruk och även på integrationsenheten och familjerätten¹⁰ uppges att en screening av utsatthet görs. Vid indikation på våld kontakter handläggare på berörd enhet relationsvårdsteamet som kan ta över eller bistå i ärendet. Ärenden inkommer även via Nackas, Tyresös och Värmdös gemensamma socialjour som ansvarar för socialtjänstens akutverksamhet under kvällar och helger. Utsatta kan också kontakta relationsvårdsteamet direkt. På kommunens hemsida finns information samt kontaktuppgifter till kommunen och andra aktörer som kan ge information, stöd och hjälp vid våld i nära relationer och hedersrelaterat våld och förtryck.

Orosanmälningar för barn som riskerar att fara illa kommer till mottagningen för barn och unga. I intervju uppges att anmälningar främst görs av skola, polis och hälso- och sjukvård.

⁸ PATRIARK är en bedömningsmetod och består av vägledning för bedömning och hantering av risk för hedersrelaterat våld.

⁹ FREDA är en standardiserad bedömningsmetod avsedd för socialtjänstens arbete med utsatta för våld i nära relationer. Källa: Socialstyrelsen.se, sökord *FREDA*.

¹⁰ Familjerätten arbetar bland annat med samarbetssamtal, avtal kring vårdnad, boende och umgänge om föräldrarna är överens samt genomför vårdnads-, boende- och umgangesutredningar på uppdrag av tingsrätten.

Vid våld i nära relationer där barn förekommer hålls vanligen ett gemensamt planeringsmöte med mottagningen eller utredare från barn- och ungdomsenheten och relationsvårdsteamet.

Våld i nära relationer hanteras i de riktlinjer som vi har tagit del av och vikten av att insatser samordnas betonas i riktlinjerna. Att notera är att riktlinjerna inte har uppdaterats utifrån den nya organiseringen och samverkan lyfts därmed huvudsakligen fram utifrån vuxnenheten där relationsvårdsteamet tidigare var placerat. I intervjuer noteras att kännedomen om PATRIARK varierar och ingen närmare beskrivning av instrumentet görs i riktlinjerna.

Sammanfattning av riktlinjer och rutiner rörande arbetet mot våld i nära relationer	
Riktlinje/rutin	Sammanfattat innehåll
<i>Riktlinjer för handläggning vid våld i nära relation, antagna 2015-09-23.</i>	Ska vara ett stöd i utredning, behovsbedömning samt beslutsfattande. Handläggare inom förvaltningens enheter ska samarbeta och utredningar och insatser ska samordnas. Handläggare ska kunna göra en initial bedömning om det föreligger risk för våld eller hot om våld samt kunna göra en risk- och säkerhetsbedömning. FREDA ska användas för bedömning av våld i nära relationer mellan vuxna.
<i>Rutiner för socialförvaltningen Mot våld i nära relation – VINR, daterade 2015-03-18.</i>	Förvaltningen ska ha rutiner på enhetsnivå vilket syftar till att arbetet mot våld i nära relationer ska vara enhetligt och rättssäkert oavsett var i organisationen utsatta eller förövare identifieras. För att identifiera våld och göra riskbedömning ska FREDA användas, vid hedersrelaterat våld och förtryck bör PATRIARK användas.
<i>Riktlinjer för handläggning av ärenden gällande ekonomiskt bistånd, antagna 2019-08-27.</i>	I det akuta skedet är skyddsbehovet det primära och tillfälligt ekonomiskt bistånd kan beviljas utan sedvanlig prövning. Utbetalning av försörjningsstöd ska i regel göras till kvinnan ¹¹ som ett led i att stärka kvinnans situation.
<i>Riktlinje för handläggning av ärenden avseende riskbruk samt missbruks- och beroendevård inom individ- och familjeomsorgen, senast reviderade 2018-01-31.</i>	Vid missbruks- eller beroendeproblematik kan våldet och missbruket utredas parallellt och utmynna i insatser för såväl våldsutsatthet som missbruk. Skydd mot våld är överordnat insatser mot missbruk.
<i>Riktlinjer för handläggning av barn- och ungdomsärenden inom individ- och familjeomsorgen, antagna 2019-06-18.</i>	Vikten av att uppmärksamma hjälpbehov vid våld i nära relationer och hedersrelaterat våld betonas. Socialstyrelsens föreskrifter och allmänna råd gäller som riktlinjer. Vid våld i nära relationer ska insatser samordnas externt och internt. I riktlinjerna finns även rutiner för samordnat arbetssätt mellan vuxnenheten och barn- och ungdomsenheten.

På enheterna ska lokala rutiner finnas. Samordnaren mot våld i nära relationer har våren 2019 påbörjat ett arbete med att uppdatera rutinerna på enheterna.

5.3. Utredning av våld i nära relationer görs på flera enheter i förvaltningen

Vilken enhet som utreder ärendet beror på om det rör vuxna eller barn. Beroende på var utredning görs skiljer sig även handläggningen något.

Vuxna utreds inom relationsvårdsteamet

Vuxna utreds inom teamet för våld i nära relationer och för vuxna bygger utredning och stöd alltid på frivillighet. Teamet gör utredning, beslutar om insatser, utför dessa samt följer upp

¹¹ I de fall då hushållet består av en man och en kvinna. I annat fall utbetalas biståndet till den person som är äldst, enligt beslut i socialnämnden 2017-03-29, § 1020.

ärenden. Vid frågor om våld görs en initial bedömning av skyddsbehovet innan utredning inleds, den bedömningen kan göras av flera enheter. I intervjuer på enheterna beskrivs att vid misstanke om våld är ärendet prioriterat. Ansvarsfördelningen mellan enheter kan utifrån underlag samt intervjuer i korthet beskrivas enligt nedan:

- Handläggare inom relationsvårdsteamet ansvarar för att utreda, bevilja samt följa upp insatser för våldsutsatta vuxna personer.
- Insatsen råd- och stöd till vuxna ges av handläggare inom relationsvårdsteamet.
- Behov av skyddat boende utreds av relationsvårdsteamet.
- Råd- och stödinsatser till våldsutövande förälder ges av resursenheten eller samarbetspartner.
- Ansökan om ekonomiskt bistånd utreds och handläggs av försörjningsstödsenheten.
- Handläggare på familjerätten genomför samarbetsamtal. Familjerätten gör också vårdnads-, boende- och umgängesutredningar på begäran av tingsrätten.

Vid ytterligare problematik, exempelvis missbruk, uppges att ärendet vanligen handläggs av vuxenenheten då få skyddade boenden tar emot personer med beroendeproblematik. I intervjuer beskrivs samarbetet mellan relationsvårdsteamet och vuxenenheten fungera bra och om vuxenenheten sköter handläggningen försöker relationsvårdsteamet och enheten samarbeta kring våldsutsattheten. Från och med oktober 2019 gäller en ny upphandling av skyddade boenden och en del boenden tar då emot dem med beroendeproblematik. Hur samarbetet kommer att se ut framöver mellan enheterna är i dagsläget inte helt klart.

Barn utreds på barn- och ungdomsenheten

Om det handlar om barn initieras alltid en utredning och ärendet går från *mottagningen* för barn och unga till *barn- och ungdomsenheten*. Enheten utreder ärenden och beslutar om insatser, som utförs av resurs- eller familjevårdssenheten. Ansvarsfördelningen mellan enheterna kan utifrån intervjuer och underlag i korthet beskrivas enligt nedan:

- Mottagningen för barn- och unga tar emot orosanmälningar.
- Handläggare på barn- och ungdomsenheten ansvarar för att utreda, bevilja samt följa upp insatser för barn och ungdomar som utsatts för eller bevittnat våld i nära relation.
- Råd- och stödinsatser till barn och ungdomar kan ges av barn- och ungdomsenheten, resursenheten eller av samarbetspartner.

Arbetsbelastningen på enheten beskrivs i intervjuer som hög, delvis med anledning av ökad anmälningsbenägenhet utifrån flera orosgrunder. Gällande skolan beskrivs exempelvis att det tydligare ansvaret för skolfrånvaro har föranlett ett ökat antal orosanmälningar.

Bristande samverkan mellan enheter vid utredning och insatser

Av intervjuer framgår att barn- och ungdomsenheten och relationsvårdsteamet ibland arbetar tillsammans och ibland arbetar parallellt. Vuxna utreds hos relationsvårdsteamet, men finns det barn med i bilden utreds den vuxna även på barn- och ungdomsenheten utifrån barnperspektivet och föräldraskapet. Av intervjuer framkommer att samarbetet mellan barn- och ungdomsenheten och teamet mot våld i nära relationer inte alltid fungerar. Samarbetet i akuta fall beskrivs välfungerande, men under utredning kan problem uppstå. Problemen grundar sig i brist på kommunikation, samsyn och samarbete samt en upplevelse av att enheterna stundtals arbetar mot olika mål.

Barn- och ungdomsenheten upplever att relationsvårdsteamet lägger för stor vikt vid den utsattas berättelse då de inte träffar motparten eller inhämtar uppgifter från omgivningen. Det gör barn- och ungdomsenheten genom att båda föräldrar utreds och information inhämtas från exempelvis skolan. Relationsvårdsteamet upplever att barn- och ungdomsenheten i sin tur ofta lägger ansvaret på båda parter, trots att en av dem är utsatt för våld. Det råder även oenighet i synen på våld mellan enheterna, exempelvis föräldraförmågan hos någon som

utsätter sin partner för våld. Båda enheter upplever dålig återkoppling och i intervjuer lyfts fram att information inte alltid förmedlas och att enheterna inte tar del av varandras bedömningar i tillräcklig utsträckning. Detta uppges resultera i samarbetsproblem och risk att utsatta inte får rätt stöd och hjälp liksom risk att den utsatta hamnar i farliga situationer. Det finns en önskan om att samarbetet förbättras och i intervjuerna betonas att enheterna behöver lära sig mer om varandras verksamheter och perspektiv. Ett problem för samordning uppges även vara hög personalomsättning, det lyfts också i verksamhetsberättelsen 2018¹².

Utvecklingsarbete för bättre samverkan har initierats

Av såväl verksamhetsberättelse 2018 och intervjuer framgår att ett förbättringsarbete pågår, dels genom olika samverkansforum men också genom ett mer långsiktigt arbete utifrån att brukaren ska vara i centrum och få sina behov tillgodosedda utan att behöva fundera över vem som ansvarar för vad. Hösten 2018 har alla socialsekreterare gått en utbildning i samtalsmetodik. Utbildningen genomfördes i blandade grupper för att främja samverkan. Sektorchef beskriver även att ett nytt arbetssätt har införts med "interna sippar", interna samordnade individuella planer, i svåra ärenden. Då träffas sektorchef, handläggare och verksamhetsutvecklare och pratar om den fortsatta handläggningen. I intervju betonas att det ska vara en konstruktiv dialog och kommer enheterna inte överens avgör sektorchefen. Enligt uppgift har tid även bokats med jurist för både relationsvårdsteamet och barn- och ungdomsenheten för att klargöra vad, hur och när enheterna kan dela information mellan sig.

Sektorchef uppger att det stundtals finns en föreställning inom barn- och ungdomsenheten och relationsvårdsteamet att de arbetar mot olika mål. Att det handlar om komplexa frågor betonas, men i flera intervjuer på enheterna framhålls att ledningen behöver besluta om en tydlig riktning för att komma till rätta med problemen. Förvaltningschef och sektorchef uppger i intervju hösten 2019 att en översyn har initierats och med hjälp av stabschefen har ett arbete kring målsättningar påbörjats. Detta för att inom ledningsgruppen ha en gemensam och tydlig målsättning att arbeta mot. Parallellt pågår också ett arbete med att ta fram nya riktlinjer för arbetet och sedan sommaren 2019 finns en chef för teamet mot våld i nära relationer och förhoppningen är att detta ska bidra till att lösa samarbetsproblematiken. Sammanfattat beskrivs det som att ett omtag inom området ska göras framöver, arbete ska bedrivas kring den övergripande strategin och uppdraget ska tydliggöras. Vidare framhålls att mer fokus ska läggas på det förebyggande arbetet och stödet till våldsutövare.

5.4. Det finns inget särskilt arbete kring hedersrelaterat våld och förtryck

Av Socialstyrelsens föreskrift framgår att nämnden ska beakta särskilda behov som en våldsutsatt kan ha, exempelvis på grund av risk för hedersrelaterat våld. För hedersrelaterat våld framgår av *Riktlinjer för handläggning vid våld i nära relation* att anhöriga inte ska användas som tolkar. Vidare framgår att det vid kartläggning av nätverket är viktigt att beakta att familj och släkt kan vara delaktiga i våldet och att eventuellt skydd för den utsatta kan behöva ordnas med innan vårdnadshavare informeras. I intervju uppges att socialsekreterare vid misstanke om hedersrelaterat våld ofta kontaktar ORIGO för att få stöd och information.

I intervjuer uppges att frågor om hedersrelaterat våld och förtryck ofta berörs genom frågor om exempelvis fritidsaktiviteter och att det som uppmärksammas vanligen är att det finns ett kollektivistiskt tankesätt som kräver ökad hänsyn till kontext i utredning och insatser. Hedersrelaterat våld och förtryck uppges förekomma relativt sällan, men det finns fall och

¹² Av verksamhetsberättelsen framgår att "Till följd av den höga personalomsättningen inom myndigheten fram till och med år 2017 har delar av tidigare samverkan inom myndigheten och med externa aktörer gått förlorad (...). Detta visar sig i Öppna jämförelser där kommunen endast uppfyller två av sammanlagt 40 indikatorer avseende helhetssyn och samordning inom individ- och familjeomsorgen."

upplevelsen är att det kan finnas ett mörkertal, exempelvis då det förekommer att unga, när de har fyllt 18 år, kontaktar relationsvårdsteamet utifrån hedersproblematik. I vissa fall beskrivs det också kunna handla om att det inom en familj förekommer uppfostringsvåld utifrån att föräldrarna exempelvis inte känner till svensk lag.

6. Insatser handlar främst om att erbjuda samtal, stöd och skydd

Av *Riktlinje för handläggning vid våld i nära relation* framgår att insatser till vuxna är råd och stöd, motiverande samtal, praktisk hjälp med exempelvis intyg, kontaktperson, skyddat boende samt transport. När biståndsbedömda insatser beviljas ska en genomförandeplan upprättas. Rörande barn framgår att insatser som erbjuds är stöd och skydd, vilket kan innebära att barnet behöver placeras i annat boende, med eller utan vårdnadshavare. Har ett barn blivit utsatt för våld ska även en polisanmälan om brott mot barn göras. Barn- och ungdomsenheten beviljar insatser vilka sedan utförs av resurs- eller familjevårdsenheten.

6.1. Samtalsstöd och praktisk hjälp

De insatser som relationsvårdsteamet kan erbjuda handlar främst om motivationssamtal och stödkontakt. Det kan handla om samtalsstöd och hjälp med bearbetning av vad som har hänt, samt hjälp med information, hänvisning och stöd för att komma vidare. Hur mycket insatser som behövs uppges skilja sig från fall till fall beroende på den utsattas stödbehov. Det förekommer också att nya problem, exempelvis psykisk ohälsa eller missbruk, framträder när våldet upphört vilket kan medföra behov av stöd från andra delar av socialtjänsten. Visst praktiskt stöd, exempelvis hjälp med att ansöka om skyddade personuppgifter, hjälp med koordinering och planering, stöd under polissamtal eller i vårdnadsfrågor kan även ges. Relationsvårdsteamet kan även köpa boendestöd och är det möjligt för den utsatta att stanna i kommunen kan teamet, om bedömning görs att behov finns, skriva en remiss om försökslagenhet via kommunen.

Våldsutsatta kan ha rätt till försörjningsstöd och i vissa fall kan tillfälligt ekonomiskt bistånd beviljas. Våldsutsatta kan även få ekonomiskt bistånd till skyddsåtgärder som extra lås, titthål i ytterdörr och kostnader som uppstår i samband med skyddade personuppgifter. I intervju uppges även att försörjningsstödsenheten kan delta i möten med utsatta för att se om det går att hitta alternativa lösningar för att den utsatta och den som utsätter inte ska behöva dela bostad, även om det inte är aktuellt med skyddat boende. Enheten har exempelvis möjlighet att göra en akut utbetalning som kan täcka tillfälliga boendekostnader.

Resursenheten erbjuder olika former av insatser till föräldrar och barn. Vissa insatser är, som tidigare beskrivits, öppna, i andra fall krävs beslut från socialtjänsten. Barn och ungdomar som har bevittnat våld kan erbjudas samtal för krisbearbetning enligt "Trappan"¹³. Resursenheten kan också erbjuda intensivt familjearbete (IFA) efter beslut. I *Riktlinjer för handläggning av barn- och ungdomsären den inom individ- och familjeomsorgen* framgår att intensivt familjearbete erbjuds för att undvika placering eller efter placering för att underlätta vid barnens hemflytt. Insatsen beskrivs som vanligt förekommande när det förekommer våld i familjen, för att ge föräldrar kunskap och redskap att bättre kunna tillgodose sina barns behov. Resursenheten har också telefonberedskap och en stödtelefon dit familjer kan ringa.

6.2. Skyddat boende eller familjehem

Kommunen har ett ramavtal för placeringar i skyddat boende som upphandlas tillsammans med Södertörnskommunerna. Kommunens placeringar i skyddat boende har ökat och vanligen följer barn med till boendet. Det finns ett skyddat boende i kommunen via Tyresö

¹³ Trappan är en modell för krissamtal med barn som upplevt våld inom familjen.

kvinnjour men av säkerhetsskäl sker placering främst i andra kommuner. I intervju beskrivs att vid placering får boendet i uppdrag att stötta samt hjälpa den utsatta vidare. I intervjuer med relationsvårdsteamet uppges att samverkan med de skyddade boendena fungerar bra. I vissa fall är det dock svårt för placerade att komma vidare från boendet, dels för att det generellt kan vara svårt att hitta bostad, dels då andra problem ibland framträder när våldet har upphört, exempelvis bristande kunskaper om ekonomi, psykisk ohälsa eller funktionsnedsättning. Det finns ett kommunnätverk, Kompotten¹⁴, som kan användas för att utsatta ska kunna få en bostad på annan ort, det är dock främst i ärenden av allvarligt våld.

Vid missbruk kan vuxenenheten placera den utsatta och det finns boenden som inte kräver att den utsatta är drogfri. I intervju med enhetschef för vuxenenheten uppges dock att kompetensen kring våld i nära relationer och skydd eller riskbedömningar upplevs relativt låg på dessa boenden, fokus är främst på stödsamtal och bearbetning av trauma. Kunskaper i långsiktig hjälp med bearbetning saknas. Idag finns dock möjlighet för kommunen att köpa platser på ett behandlingshem specifikt för kvinnor som har varit utsatta för systematiskt våld och trauma under en stor del av sitt liv, där uppges att det finns bättre kunskaper om våld.

Barn som utsätts för våld i nära relationer kan omhändertas enligt lag. Familjevårdsenheten ansvarar för insatser som jourhem, familjehem och kontaktfamiljer samt för uppföljning av placeringar. Enheten tar över arbetet efter ett överlämningsmöte med barn- och ungdomsenheten. Att hitta familjehem beskrivs stundtals som svårt då konkurrensen är stor. Kommunen har inga egna familjehem, utan rekryterar familjehem utifrån barnets behov.

6.3. Stödet till våldsutövare kan utvecklas

Av förvaltningens riktlinjer framgår att utövare av våld i nära relation kan erbjudas råd, stöd eller motiverande samtal. Relationsvårdsteamet uppges dock att ingen idag arbetar med stöd till utövare. Män som utövar våld hänvisas främst till Manscentrum östra Södertörn, som stöttar män vid relationsproblem och kriser, ger stöd i föräldrarollen samt konflikthantering, eller till mansjour eller vårdcentral. Relationsvårdsteamet uppges att om stödet till våldsutövare förbättrades kan mer riktade stödinsatser erbjudas, exempelvis kan missbruk eller psykiska problem ligga till grund för våldsutövning och mer individuellt anpassade insatser skulle då kunna hänvisas till. I intervju med barn- och ungdomsenheten uppges att våldsutövare i vissa fall behöver krisstöd när en partner eller barn har placerats. Våldsutövande pappor kan få visst stöd att kontrollera våldsbenägenhet via resursenheten. Personal på enheten har exempelvis gått Alternativ till våld (ATV) där målet är att männen ska upphöra med våld, kontroll och förtryck och i stället hitta andra att hantera sina känslor.

6.4. Bristande samsyn kring vilka insatser som är lämpliga vid våld i nära relationer

Bristen på samsyn avseende våld i nära relationer framträder även gällande stödinsatser där relationsvårdsteamet och barn- och ungdomsenheten kan ha olika uppfattningar om vilka insatser som är lämpliga. Exempelvis om, och vilken sorts, familjebehandling som är lämplig. Liksom beskrivits tidigare har enheterna delvis olika perspektiv, där relationsvårdsteamet har den utsattas perspektiv, barn- och ungdomsenheten barnperspektivet och föräldraförmågan och resursenheten arbetar med föräldraskapet. Således uppges att det är viktigt att det finns en samsyn och att enheterna tänker lika, vilket inte alltid är fallet idag.

Som beskrivits tidigare finns också delvis olika uppfattning kring föräldraskapet. Barn- och ungdomsenheten lyfter exempelvis att det inte alltid är en bra lösning för barn att följa med till ett skyddat boende då det kan skapa en kris om barnen rycks ur sin vardag med skola,

¹⁴ Kompotten är en överenskommelse om samverkan mellan kommuner gällande personer som har utsatts eller utsätts för våld av närstående.

vänner och fritidsaktiviteter. Det förekommer även att relationsvåldsteamet förbereder hjälp med skyddat boende samtidigt som samtal om barnens boende pågår i samarbetsamtal.

Relationsvåldsteamet upplever i vissa fall att insatserna som beviljas inte tar hänsyn till att det förekommit/förekommer våld i familjen, exempelvis vid familjebehandling. Det händer att resursenheten gör en anmälan till relationsvåldsteamet eller mottagningen då enheten saknat kännedom om att det förekommit våld, vilket sedan har framkommit under insatsen.

Resursenheten betonar i intervju att det är viktigt att de har all information i ärendet. Det är viktigt att det framgår om det har förekommit våld inom familjen så att det inte beskrivs som att det är hög konfliktnivå eller finns samarbetsvårigheter. Detta för att resursenheten ska kunna förbereda sig och exempelvis anpassa samtalen med föräldrarna. Vikten av att det finns kännedom om att våld har förekommit i samband med insatser har även beskrivits i en granskning av Stockholms stad¹⁵. I rapporten lyftes bland annat fram att en risk om det inte framgår att våld inom familjen har förekommit, utan att problem endast har beskrivits som hög konfliktnivå eller samarbetsvårigheter, var att insatsen "Trappan" inte föreslogs till barn.

6.5. Bedömning

Nämnden ska enligt lag verka för att den som utsatts för brott och dennes närstående får stöd och hjälp. Av Socialstyrelsens föreskrift framgår att ansvaret för att utreda, fatta beslut och följa upp ärenden samt rutiner för arbetet ska fastställas. Nämnden ska avgöra när och hur frågor om våld ska ställas, se till att metoder för stöd och hjälp utgår ifrån tillgänglig kunskap samt beakta särskilda behov som en våldsutsatt kan ha.

Våld i nära relation hanteras i samtliga riktlinjer vi har tagit del av. Riktlinjerna har dock inte uppdaterats utifrån den nya organiseringen. I dokument betonas genomgående vikten av att insatser samordnas, granskningen visar dock att samarbetsproblem finns mellan enheter i enskilda ärenden, vilket kan, och i vissa fall har, medfört att insatser inte har samordnats och en risk att utsatta inte har fått det stöd och den hjälp som de behöver. Problem framträder främst mellan relationsvåldsteamet och barn- och ungdomsenheten men glapp i kommunikation framträder även gentemot resursenheten. Vi bedömer således att arbetet inte är fullt ut ändamålsenligt och att det är angeläget att en lösning på problemen arbetas fram snarast. Samsyn är även av vikt om den nya lagen träder i kraft och kommer med att barn ska ha egna beslut vid placering på skyddat boende. Vi ser positivt på insatserna som har vidtagits och ser att det är av största vikt att arbetet prioriteras. Avseende stödinsatser bedömer vi att insatserna är ändamålsenliga, men noterar att stödet gentemot våldsutövare kan stärkas. Det finns inget särskilt arbete om hedersrelaterat våld och förtryck. PATRIARK omnämns i rutiner men kännedom om instrumentet saknas i delar av verksamheten.

7. Samverkan i arbetet mot våld i nära relationer förekommer

Gruppchefen för relationsvåldsteamet är även samordnare mot våld i nära relationer. Vad rollen som samordnare konkret innebär har inte definierats och i intervju beskrivs att rollen som gruppleddare medför att tiden för samordnaruppdraget är begränsad. Det som främst knyter an till rollen som samordnare idag är att sammankalla den interna och den externa samverkansgruppen för våld i nära relationer, varje grupp träffas ca fyra gånger per år. Av verksamhetsberättelse 2018 framgår att den höga personalomsättningen fram till 2017 har medfört att delar av tidigare samverkan har gått förlorad och nu behöver återuppb yggas.

¹⁵ Se exempelvis Stockholms stad (2017): Barn som upplevt våld Skärholmen och Södermalms stadsdelsförvaltningar: Socialtjänstinspektörernas kvalitetsgranskning april 2017.

Av intervju framgår att den brottsförebyggande strategien har våld i nära relationer som ett område men tjänsten är idag inte tillsatt. Flera intervjuade lyfter dock fram att det behövs ett gemensamt grepp om frågorna. Detta för att dels skapa tydlighet i organisationen och lägga grunden till ett systematiskt och strategiskt arbete och dels för att underlätta arbetet, detta då mycket arbete idag uppges bedrivas "underifrån".

7.1. Intern samverkansgrupp finns inom kommunen

Det finns en intern samverkansgrupp som utgörs av handläggare inom socialtjänstens olika områden, exempelvis inom LSS, resursenheten, barn- och ungdomsenheten, vuxnenheten, familjerätten och relationsvåldsteamet. Av samverkansplanen framgår att gruppen bland annat ansvarar för att föra ut kunskap om våld i nära relationer i den egna verksamheten och hålla frågan om våld i nära relationer levande. Den interna samverkansgruppen utgör också en del av den externa samverkansgruppen. Intervjuade upplever att samverkan i gruppen fungerar bra, samverkansproblem framträder främst mellan teamet för våld i nära relationer och barn- och ungdomsenheten i ärendehandläggning.

7.2. Extern samverkansgrupp där flera aktörer är delaktiga är etablerad

Nämnden har 2019-01-02 antagit *Policy för samarbete med idéburna organisationer inom det sociala området* samt *Riktlinjer för ekonomiskt stöd till idéburna organisationer inom arbetsmarknads- och socialtjänstområdet*. Policyn klargör grundprinciper och förhållningssätt för samarbete inom området, exempelvis i fråga om kvalitet, öppenhet och insyn. Vi har inte granskat i vilken omfattning samarbete enligt policy och riktlinje har utnyttjats inom området våld i nära relationer.

Samverkansplan i arbetet med våldsutsatta familjer i Tyresö, daterad 2011-12-20, är den senaste versionen av samverkansplanen som är undertecknad av samtliga aktörer. Den togs fram av representanter för myndigheter och organisationer för att strukturera och samordna samverkan i arbetet med våldsutsatta familjer. I planen beskrivs gruppens åtaganden och de medverkande parternas verksamhetsområden, därtill finns en bilaga med kontaktuppgifter. Av planen framgår att den ska följas upp och revideras vartannat år. Enligt uppgift från samordnaren mot våld i nära relationer gjordes den senaste revideringen 2017 och den har undertecknats av samtliga aktörer utom polisen, vilket gör att dokumentet ännu inte är gällande. Samordnaren mot våld i nära relationer beskriver dock i intervju att samverkan mellan samtliga parter (inklusive polisen) fortgår ändå. Representanter från aktörerna har även bytts ut, varför det finns en osäkerhet kring vilken kännedom som finns om planen.

Den externa samverkansgruppen utgörs av representanter från bland annat kommunen, regionen, vårdcentral, ungdomsmottagning, polis, Svenska kyrkan, brottsofferjour, psykiatri, Tyresö tjej- och kvinnojour, Manscentrum Södertörn och Röda korset. Gruppen fungerar dels som ett kontaktnät, dels som ett informations- och erfarenhetsutbyte. Mötena har ofta ett tema där en deltagande eller inbjuden aktör berättar om ett aktuellt ämne. Aktörerna delger även vad som är aktuellt inom deras område.

Samordnaren har också kontakt med andra aktörer rörande våld i nära relationer, däribland södertörnsnätverket och länsstyrelsen. Kommunen deltar också i Operation kvinnofrid, som arbetar för att samverka mellan myndigheter och organisationer som kommer i kontakt med våldsutsatta kvinnor ska fungera och kunna ge stöd genom hela vård- och rättskedjan, samt ORIGO, som är ett resurscentrum för stöd och samarbete i Stockholms län.

7.3. Bedömning

Av socialtjänstlagen framgår att nämnden ska samverka med samhällsorgan, organisationer och andra berörda. Av Socialstyrelsens föreskrifter framgår att nämnden ska samordna sina

insatser samt fastställa ansvar för intern och extern samverkan. Den interna och externa samverkan som finns förefaller fungera väl och bidra till såväl att frågorna hålls levande som ett kontaktnät och erfarenhetsutbyte mellan berörda aktörer, även om personalomsättning har medfört att tidigare upparbetad samverkan delvis gått förlorad. Vi noterar dock att rollen som samordnare inte har definierats vilket skapar otydlighet avseende exempelvis mandat, därtill lyfter flera intervjuade att det behövs ett gemensamt grepp om frågorna för att skapa tydlighet i organisationen och lägga grunden för ett mer systematiskt och strategiskt arbete.

8. Uppföljning och utvärdering av arbetet

8.1. Uppföljning av individärenden genomförs

I samtliga fall görs uppföljning i det individuella fallet. Vid placering i skyddat boende eller köp av boendestöd ansvarar relationsvårdsteamet för uppföljning. Vid placering i skyddat boende sker det genom att ansvarig handläggare ringer eller besöker den utsatta. Upplevelsen är att relationsvårdsteamet hinner följa upp sina placeringar, det uppges också vara prioriterat. Även vuxenheten följer upp sina placeringar för att säkerställa att utföraren genomför beslutade insatser liksom att personen utvecklas. Då behandlingshemmet för våldsutsatta kvinnor är nytt för kommunen beskrivs att den första placeringen följs extra nära.

På barn- och ungdomsenheten finns sedan 2018 en insatsgrupp som följer upp insatser. Bakgrunden till arbetsfördelningen beskrivs vara att utredarna haft svårt att hinna med både utredning och uppföljning. Ett team finns runt varje barn och teamet samordnar skol- och vårdkontakter, skriver överväganden, gör omprövningar, har kontakt med föräldrarna samt medverkar vid umgängen, förutom vid familjehemsplaceringar. Familjehemsplaceringar följs upp av familjevårdsenheten där barnsekreterare och familjehemssekreterare arbetar i team runt varje barn och de samordnar då skol- och vårdkontakter, skriver överväganden och omprövningar, har kontakt med de biologiska föräldrarna och medverkar vid umgängen.

8.2. Ingen uppföljning genomförs på aggregerad nivå

Inom ramen för granskningen har vi inte tagit del av någon uppföljning av handlingsplanen mot våld i nära relation och relationsvårdsteamet gör ingen samlad uppföljning av sina insatser. De som har fått insatser av teamet får dock möjlighet att via ett formulär anonymt svara på frågor som kan ligga till grund för verksamhetsutveckling. Även inom vuxenheten arbetar verksamheten med uppföljning där socialsekreterare och klient skattar hur de upplevt insatsen efter att den har avslutats. Av verksamhetsberättelse 2018 framgår att avtalsuppföljning av upphandlade entreprenader idag sker vid förlängning eller förändring av avtal. Avtalscontroller uppger att avtalsuppföljning av skyddade boenden genomförs av Nacka kommun, som håller i upphandlingen. Tyresö kommun har sedan tagit del av uppföljningen. Ett nytt avtal för skyddade boenden ska implementeras hösten 2019.

Av protokoll framgår att nämnden får del av den nationella brukarundersökningen. Nämnden behandlar också verksamhetsberättelsen där viktiga händelser under året, uppföljning och analys av uppnådda resultat samt uppföljning av riskhanteringsplan framgår samt delårs- och månadsrapporter. Kvalitetsenheten genomför även tillsyn och kvalitetsgranskning inom nämndens ansvarsområden. Av *Årsrapport: Kvalitetsenhetens tillsyn och kvalitetsgranskning 2018*, noterad på styrelsens sammanträde 2019-03-13, framgår att en granskning har genomförts av barn- och ungdomsenheten efter att allvarliga brister framkommit vid en tidigare granskning. I uppföljningen av granskningen 2018 konstateras att enheten kommit tillrätta med personalbrist och personalomsättning. En brist som kvarstår är att en för stor del av barnavårdsutredningarna inte genomförts inom den lagstadgade tiden. Av verksamhetsberättelse 2018 framgår att skyddsbedömningar och förhandsbedömningar genomförs inom den lagstadgade tiden, avseende utredning har en åtgärdsplan tagits fram.

8.3. Bedömning

Av granskningen framkommer att uppföljning huvudsakligen görs i det enskilda fallet. Det finns också möjlighet för användare av insatser att svara på en enkät efter avslutad insats. Uppföljning på individnivå förekommer därmed men ingen samlad utvärdering eller uppföljning av insatser eller aktiviteter på mer aggregerad nivå görs. Kommunen har dock även en central kvalitetsenhet som genomför tillsyn och kvalitetsgranskning inom nämndens ansvarsområde. Av Socialstyrelsens föreskrift framgår, som tidigare beskrivits, att nämnden ska analysera att utbudet av insatser som erbjuds våldsutsatta svarar mot kommunens behov genom att fortlöpande kartlägga förekomsten av våldsutsatta och barn som bevittnat våld. Vi bedömer därför att det finns en utvecklingspotential i en mer samlad uppföljning av arbetet som kan användas såväl i analys av insatser som för kartläggning av utsatthet. Avtalsuppföljning av skyddade boenden har gjorts av Nacka kommun och avtalscontroller i Tyresö kommun har tagit del av uppföljningen. Ingen bedömning av uppföljningen görs här.

9. Svar på revisionsfrågor

Granskningen syftar till att bedöma om nämnden har en ändamålsenlig styrning och uppföljning av arbetet mot våld i nära relationer. Nedan redovisas korta svar på frågorna.

Fråga	Svar
Vilka mål finns för kommunens arbete rörande våld i nära relationer? I vilken grad uppnår kommunen dessa mål?	I nämndplan 2019 framgår att medborgarna genom förebyggande och individuellt riktade insatser ska få den hjälp och det stöd de behöver för att leva i ekonomisk och social trygghet. Det finns inga mål för arbetet mot våld i nära relationer specifikt. <i>Handlingsplan – våld i nära relation 2015–2017</i> har antagits av nämnden 2015, men om planen fortfarande är gällande råder delade meningar om i verksamheten och ingen uppföljning av planen har gjorts. Förvaltningschef beskriver att en dialog har förts med nämnden avseende målsättningar kring våld i nära relationer inför nämndplanen 2020.
Hur organiseras arbetet kring våld i nära relationer i kommunen?	Våld i nära relationer hanteras på flera enheter. Ärenden om våld i nära relationer hanteras huvudsakligen av enheten för relationsvåld och mottagning av barn och unga, en ny enhet som tillkom sommaren 2019, samt av barn- och ungdomsenheten. Teamet för relationsvåld arbetar med vuxna. Barn som har utsatts för eller bevittnat våld kommer inledningsvis till mottagningen för barn och unga, utredning görs sedan på barn- och ungdomsenheten. En samordnare för arbetet mot våld i nära relationer har funnits i kommunen sedan 2007, vad rollen som samordnare konkret innebär är inte definierat.
Vilket förebyggande arbete finns kring våld i nära relationer och har kompetenshöjande insatser planerats eller genomförts?	Det förebyggande arbetet handlar främst om information och kunskap. Inom socialtjänsten genomförs kompetenshöjande insatser. De förebyggande insatserna uppges ofta ha en bredare ansats och våld i nära relation berörs som ett av flera områden, främst genom information. Resursenheten erbjuder även olika insatser och inom skolan förekommer projekt om exempelvis jämställdhet och könsroller. En samlad bild av det förebyggande arbetet i kommunen saknas.

<p>Finns aktuella kartläggningar och analyser av förekomsten av våld i nära relationer?</p>	<p>Nej, det finns inga kartläggningar eller analyser av förekomsten av våld i nära relationer i kommunen. Av erhållet underlag framgår att antalet ärenden har ökat, liksom kostnaderna relaterade till våld i nära relationer.</p>
<p>Finns etablerade rutiner och arbetssätt för att upptäcka våld i nära relationer samt för att utreda behov och erbjuda ändamålsenligt stöd?</p> <p>Finns särskilt arbete kring hedersrelaterat våld och förtryck?</p>	<p>Delvis. Våld i nära relationer hanteras i de enheters riktlinjer vi har tagit del av, de är dock inte uppdaterade utifrån den nya organiseringen. Utsatthet för våld i nära relation kan upptäckas på flera enheter. Frågor om våld ska exempelvis ställas standardmässigt av dem som arbetar med försörjningsstöd, missbruk samt inom familjerätten och integrationsenheten. Flera enheter utreder våldsutsatthet, det beror exempelvis på om det rör vuxna eller barn, vuxna med barn eller vuxna med missbruksproblematik. Granskningen visar att det finns brister i samordning mellan enheter. Detta framträder även gällande stödinsatser där enheter kan ha olika uppfattning om lämpliga insatser. Insatser till vuxna är råd och stöd, motiverande samtal, praktisk hjälp med exempelvis intyg, kontaktperson, skyddat boende samt transport. Rörande barn framgår att insatser som ges är stöd och skydd, vilket kan innebära att barnet placeras i annat boende, med eller utan vårdnadshavare. Insatser ges främst av relationsvårdsteamet eller resursenheten. Våldsutövare bör kunna erbjudas råd, stöd eller motiverande samtal. Idag utgörs stödet till utövare främst av hänvisning till Manscentrum, visst stöd finns även via resursenheten. Avseende stödinsatser bedömer vi att insatserna som finns är ändamålsenliga, men noterar att stödet till våldsutövare kan stärkas.</p> <p>Nej. Det finns inget särskilt arbete kring hedersrelaterat våld och förtryck. Särskilt fokus läggs på kontexten i utredning av ärenden men PATRIARK som omnämns i rutiner förefaller inte känt i alla verksamheter.</p>
<p>Finns fungerande former för samverkan inom kommunen och mellan kommunen och civilsamhället avseende arbetet mot våld i nära relationer?</p>	<p>Delvis. I granskningen framkommer att samarbetet i vissa fall fungerar väl, men att samarbetet mellan barn- och ungdomsenheten och teamet mot våld i nära relationer stundtals brister. Problematiken uppges grunda sig i brist på samsyn, samarbete samt en upplevelse av att enheterna arbetar mot olika mål. Brister i kommunikation framträder i vissa fall även mellan barn- och ungdomsenheten och resursenheten. De samverkansgrupper som finns bedöms fungera väl och bidra till att frågorna hålls levande liksom ett kontaktnät och erfarenhetsutbyte mellan aktörer. Det finns en intern samverkansgrupp som utgörs av handläggare inom socialtjänsten och en extern grupp utifrån <i>Samverkansplan i arbetet med våldsutsatta familjer i Tyresö</i>, daterad 2011. I gruppen deltar ett stort antal aktörer. Planen i sig uppges inte vara helt aktuell men samverkan mellan samtliga parter fortgår ändå.</p>
<p>Sker uppföljning och utvärdering av arbetet mot våld i nära relationer?</p> <p>I enskilda fall, på aggregerad nivå samt av olika aktörers insatser?</p>	<p>Delvis. Av granskningen framkommer att uppföljning förekommer i det enskilda fallet. Det finns en möjlighet för användare av insatser att svara på en enkät efter avslutad insats. En central kvalitetsenhet genomför tillsyn inom nämndens ansvarsområde. Ingen samlad utvärdering eller uppföljning av insatser eller aktiviteter</p>

görs. Vi bedömer att det finns en utvecklingspotential i en mer samlad uppföljning av arbetet som kan användas såväl i analys av insatser som för kartläggning av utsatthet. Skyddade boenden har upphandlats gemensamt med Södertörnskommunerna och Nacka kommun ansvarar för avtalsuppföljning.

Tyresö, 2019-11-06

Anders Hellqvist

Verksamhetsrevisor

Anna Maria Karlsson

Verksamhetsrevisor

Källförteckning

Intervjuer

Enhetschef vuxenheten, 2019-06-19

Enhetschef familjevård/familjerätt, 2019-06-19

Enhetschef resursenheten, 2019-06-12

Gruppintervju med enhetschef samt socialsekreterare från mottagning barn och unga samt enheten barn och unga 2019-06-12

Gruppintervju med gruppleddare för relationsvårdsteamet, tillika samordnare för våld i nära relationer, samt socialsekreterare i teamet, 2019-06-14

Chef för elevhälsan, 2019-06-20

Sektorchef arbetsmarknads- och socialsektorn, 2019-08-28

Förvaltningschef, förvaltningen för liv och hälsa, 2019-08-28

Dokument

Årsrapport: Kvalitetsenhetens tillsyn och kvalitetsgranskning 2018, noterad på kommunstyrelsen sammanträde 2019-03-13. Dnr 2019/KS 0021 010.

Kommunplan 2019–2022 och budget för 2019, senast reviderad av fullmäktige 2018-12-13.

Riktlinjer för handläggning av barn- och ungdomsärenden inom individ- och familjeomsorgen, antagna av arbetsmarknads- och socialnämnden 2019-06-18.

Nämndplan för verksamhetsområde 3 Individ- och familjeomsorg, antagen av arbetsmarknads- och socialnämnden 2019-02-26.

Nämndplan 2019, verksamhetsområde 8 – Arbete och integration, antagen 2019-02-26.

Handlingsplan – våld i nära relation 2015–2017, fastställdes av socialnämnden 2015-09-23

Riktlinjer för handläggning vid våld i nära relation, fastställdes av socialnämnden 2015-09-23

Rutiner för socialförvaltningen Mot våld i nära relation – VINR, daterade 2015-03-18.

Riktlinje för handläggning av ärenden avseende riskbruk samt missbruks- och beroendevård inom individ- och familjeomsorgen, senast reviderade 2018-01-31.

Stockholms stad (2017): *Barn som upplevt våld Skärholmen och Södermalms stadsdelsförvaltningar: Socialtjänstinspektörernas kvalitetsgranskning april 2017*.

Policy för samarbete med idéburna organisationer inom det sociala området, antagen av arbetsmarknads- och socialnämnden 2019-01-02.

Riktlinjer för ekonomiskt stöd till idéburna organisationer inom arbetsmarknads- och socialtjänstområdet, antagna av arbetsmarknads- och socialnämnden 2019-01-02.

Samverkansplan i arbetet med våldsutsatta familjer i Tyresö, daterad 2011-12-20.

Översiktlig granskning av protokoll för arbetsmarknads- och socialnämnden januari-september 2019.

Verksamhetsberättelse år 2018 VO 3 – Individ- och familjeomsorg. Antagen av arbetsmarknads- och socialnämnden 2019-02-26.

Delårsrapport 1 2019 för arbetsmarknads- och socialnämndens verksamhetsområden, antagen av arbetsmarknads- och socialnämnden 2019-05-21.

Delårsrapport 2 2019 Arbetsmarknads- och socialnämnden, verksamhetsområdena individ- och familjeomsorg samt arbete och integration. Antagen av arbetsmarknads- och socialnämnden 2019-09-24.

Riktlinjer för handläggning av ärenden gällande ekonomiskt bistånd, antagna av arbetsmarknads- och socialnämnden 2019-08-27.

Brottsförebyggande policy: Tyresö kommun, antagen av kommunfullmäktige 2015-09-10.