



Avfallsområdet – tillsynsrapport 2019

Maj 2020

Avfallsområdet – tillsynsrapport 2019

Dnr: 2020-006348

Kontaktpersoner: Nanna Spett, Kerstin Spångberg och Victoria Beckman

Sammanfattning

Bifogad rapport redovisar arbetet inom avfallsområdet år 2019. Området omfattar tillsyn av anläggningar som har som sin huvudsakliga sysselsättning att sortera, behandla, mellanlagra eller på annat sätt hantera avfall och farligt avfall. Området omfattar också tillsyn av annan avfallshantering t.ex. hantering av rivningsavfall, snö eller av farligt avfall inom ett geografiskt område, inrikes och gränsöverskridande transporter, producentansvar, nedskräpning och återvinning av avfall för anläggningsändamål. Området omfattar dock inte hushållsavfall. Hälsoskyddsavdelningen ansvarar för tillsynen av hanteringen av hushållsavfall.

Utöver tillsyn omfattar området också deltagande i arbetet med framtagande och uppföljning av planer inom staden, remissarbete och andra mer strategiska frågor. Dagvattenfrågor har kommit att tillhöra avfallsområdet vilket beror på att verksamheter som hanterar avfall utomhus ofta behöver vidta åtgärder för att inte påverka dagvattnet.

Viktiga aspekter vid tillsyn av avfallsföretagen

Förutom att granska egenkontrollen hos företagen och efterlevnaden av villkor i meddelade tillstånd kontrollerar miljöförvaltningen bland annat:

- vilka kemikalier som används och att företagen har kemikalieförteckningar
- förvaring av kemikalier och farligt avfall så att risken för utsläpp till dagvattenbrunnar minimeras
- risken för förorening av dagvattnet och resultatet av provtagningar av dagvattnet
- i vilka fraktioner avfallet sorteras och vart de olika fraktionerna skickas samt hanteringen av transportdokument
- arbetet med energi- och transportfrågor

Resultat

Tillsynen under 2019 har visat att många små förbättringar vidtagits men läget är i stora drag detsamma som det var 2018. Inget av de tillståndsprövade företagen bröt mot något av villkoren i sina tillstånd. De tillståndspliktiga avfallsföretagen hade kemikalieförteckningar, liksom de flesta anmälningspliktiga som hanterar kemikalier.

Tillsynen av dagvattenhanteringen hos de företag som har verksamhet som riskerar att förorena dagvattnet har fortsatt.

Övrig tillsyn och strategiskt arbete

Under 2019 fortsatte miljöförvaltningen med tillsynen av hanteringen av rivningsavfall.

Det strategiska arbetet har under år 2019 bestått i att förvaltningen fortsatt arbeta med de frågor som var aktuella under föregående år:

- Bällstaågruppen och de verksamhetsutövare som finns inom tillrinningsområdet
- Åtgärder för dagvatten från befintlig miljöfarlig verksamhet med fokus på Västberga industriområde

Därutöver har förvaltningen deltagit i arbetet med att ta fram ett nytt miljöprogram för Stockholm, kartlagt förvaltningens egen avfallshandling och deltagit i arbetet med att ta fram en ny intern miljöhandlingsplan och i arbetet med rapporten Miljön i Stockholm 2019 som beskriver miljötilståndet och miljöutvecklingen i staden.

Förvaltningen har också deltagit i Naturvårdsverkets arbete med ett system för avfallsstatistik och spårning av farligt avfall.

Innehåll

Sammanfattning	3
Viktiga aspekter vid tillsyn av avfallsföretagen.....	3
Resultat	3
Övrig tillsyn och strategiskt arbete	4
Avfall	6
Allmänt om avfallshantering	6
Tillsyn av avfallsanläggningar	7
Övrig tillsyn.....	12
Strategiskt arbete	15
Bilaga.....	17
Miljöarbetet hos avfallsföretagen och miljöförvaltningens tillsyn....	17
Miljöstationer	17
Återvinningscentraler	17
Avfallslager.....	18
Hantering av metallsrot och skrotbilar	19
Hantering av returpapper och returplast	21
Hantering av bygg- och rivningsavfall och grovavfall.....	24
Lagring och behandling av el-avfall.....	24
Masshantering.....	25
Hantering av avfall från gaturenhållning	26
Komposteringsanläggningar	28
Lager för farligt avfall.....	30

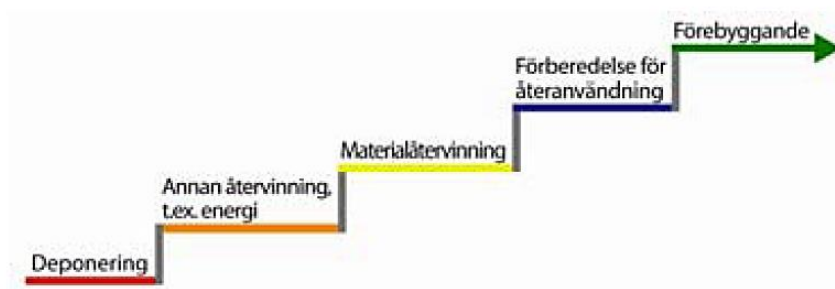
Avfall

Denna rapport redovisar Plan- och miljöavdelningens arbete med området avfall under 2019. Området omfattar tillsynen av verksamheter som sorterar, behandlar, lagrar eller på annat sätt hanterar icke-farligt avfall och farligt avfall och som omfattas av anmälnings- eller tillståndsplikt enligt miljöbalken.

Avdelningens arbete med avfall omfattar också tillsyn av annan avfallshantering, t.ex. hantering av rivningsavfall, snö eller av farligt avfall inom ett geografiskt område, inrikes transporter, producentansvar och nedskräpning. Information och strategiskt arbete ingår i arbetet. Även hälsoskyddsavdelningen arbetar med avfallsområdet, bl.a. med frågor gällande hushållsavfall.

Allmänt om avfallshantering

En bra avfallshantering är betydelsefull för människors hälsa och miljön. En bra avfallshantering innebär att avfallet hanteras med minimerad risk för okontrollerad spridning av farliga ämnen och att avfallet utnyttjas så effektivt som möjligt enligt avfallshierarkin. Avfallshierarkin är en, för EU gemensam, prioriteringsordning för lagstiftning och politik som rör förebyggande och hantering av avfall. Avfallstrappan är sedan augusti 2016 implementerad i det nya 15 kap. miljöbalken.



Avfallshierarkins fem steg är:

1. Förebyggande
2. Förberedelse för återanvändning
3. Materialåtervinning
4. Annan återvinning, till exempel energiåtervinning
5. Deponering

Enligt hierarkin ska avfall i första hand förebyggas. Det betyder att avfallsmängderna ska minska liksom avfallets innehåll av farliga ämnen. Är det inte möjligt att minska mängden ska avfallet förberedas för återanvändning, materialåtervinnas eller energiåtervinnas. I sista hand ska det läggas på deponi.

Att minska innehållet av farliga ämnen i varor och produkter är viktigt. Miljöförvaltningens bedömning är att så länge varor/produkter innehåller farliga ämnen kommer alltid hanteringen av avfall att innebära spridning av farliga ämnen till miljön även om den med olika metoder och stor försiktighet kan minimeras. Innehållet av farliga ämnen kan också försvåra eller göra det omöjligt att materialåtervinna avfallet.

Avfallshantering kan medföra långväga transporter, utsläpp till dagvatten- och avloppssystem, mark och luft samt orsaka dålig lukt, buller, damning och oro hos närboende. En dålig avfallshantering kan också medföra att farliga ämnen hamnar i återvunnet material eller exporteras illegalt. För en effektiv avfallshantering krävs det att det finns lämplig mark relativt centralt, inte alltför långt bort från avfallslämnarna eller från de som kan använda det återvunna materialet. Här finns en konflikt mellan avfallshandlingens behov av plats och utrymme och stadens behov av mark för bostadsområden som inte störs av buller, transporter och verksamheter som förfular.

Tillsyn av avfallsanläggningar

Det fanns, under 2019, 14 anläggningar med tillstånd. Dessa var:

- Lunda Kretsloppsanläggning
- Lantz Järn & Metall AB
- Suez Högdalen Återvinningsanläggning
- Stena Recycling AB
- Veolia Recycling Solutions Sweden AB, Lunda
- Veolia Recycling Solutions Sweden AB, Västberga
- Östberga ÅVC
- Lövsta ÅVC
- Bromma ÅVC
- Vantör ÅVC
- Svensk Freonåtervinning AB
- Allåtervinning AB
- Sweden Recycling AB
- Kompostanläggning Fisksjöäng

Masslogistikcentret i Norra Djurgårdsstaden är under tillståndsprövning. Därutöver fanns det drygt 60 anmälningspliktiga avfallshanterare med fast årlig tillsynsavgift.

Högdalens förbränningsanläggning bränner stora mängder avfall men tillhör, i förvaltningens tillsynsarbete, inte avfallsområdet eftersom anläggningen är klassad som en energianläggning. Inte

heller Stena Recycling i Louddens oljehamn, som tar emot avfallsolja och oljeemulsioner, tillhör avfallsområdet utan området ”Oljehamnen”.

Allmänt om tillsynen

Tillsynen av avfallsanläggningarna består bl.a. av att

- kontrollera regelefterlevnad i allmänhet
- kontrollera uppfyllande av villkor i tillstånd
- kontrollera företagens förmåga att kontrollera sin egen verksamhet (egenkontroll)
- påtala och kräva åtgärder av brister, både administrativa och praktiska
- uppmuntra pågående miljöarbete och tålmodigt driva på utvecklingen
- bekräfta de ansträngningar som görs
- informera om regler, miljörelaterade frågor och sprida goda exempel

Alla tillståndspliktiga verksamheter betalar årlig avgift liksom de flesta anmälningspliktiga verksamheterna. Alla verksamheter som betalar en fast årlig avgift som motsvarar en tillsynstid på två persondagar eller mer ska besökas minst en gång varje år. Verksamheter som betalar en fast årlig avgift som motsvarar en tillsynstid på en persondag eller mindre ska besökas minst vart tredje år. Det beror på att tillsynen omfattar mer än själva besöket som t.ex. granskning av miljörapporter, hantering av klagomål och anmälningar av förändringar och på att ett tillsynsbesök oftast tar mer än en persondag i anspråk.

Bastillsyn av avfallsföretagen

Basen i tillsynen utgörs av att kontrollera efterlevnaden av villkor i tillstånd och egenkontrollen hos företagen. Till grundläggande frågor hör bl. a:

- vilka kemikalier som används och att företagen har aktuella /uppdaterade kemikalieförteckningar
- förvaring av kemikalier och farligt avfall så att risken för utsläpp till dagvattenbrunnar minimeras
- risken för förorening av dagvattnet och resultatet av provtagningar av dagvattnet
- i vilka fraktioner avfallet sorteras och vart de olika fraktionerna skickas samt hanteringen av transportdokument
- arbetet med energi- och transportfrågor

Förutsättningarna för verksamheterna skiljer sig åt. Avfallsföretagen hanterar olika typer av avfall. En del bedriver verksamheten inomhus medan andra bedriver den utomhus, en del företag hanterar

små mängder avfall och andra har en mer omfattande hantering o.s.v. Därför har förvaltningen valt att beskriva företagens miljöarbete och förvaltningens tillsyn uppdelat på grupper av företag som har snarlik verksamhet, se bilaga. Nedan görs dock ett försök att ge en generell bild av hur de olika tillsynsaspekterna hanteras hos avfallsföretagen.

Villkorsefterlevnad

Tillsynen under 2019 har visat att inget av de tillståndsprövade företagen bröt mot något av villkoren i sina tillstånd. Suez återvinningsanläggning i Högdalen har dock problem med att hitta en effektiv åtgärd för att minska dammspridningen.

Kemikalier

Enligt egenkontrollförordningen (1998:901) ska verksamheter förteckna de kemiska produkter som hanteras inom verksamheten och som kan innebära risker från hälso- eller miljösynpunkt.

Förteckningen ska omfatta:

1. produktens namn,
2. omfattning och användning,
3. information om hälso- och miljöskadlighet, samt
4. produktens klassificering

Avfallsföretagen hanterar generellt inte så många olika kemikalier. De stora mängderna utgörs framförallt av diesel. I övrigt kan det handla om t.ex. färg för reparation av containrar, smörjoljor, hydrauloljor och liknande. Oftast granskar miljöförvaltningen förteckningarna i samband med tillsynsbesöken. De krav miljöförvaltningen ställer är t.ex. att man ska upprätta kemikalieförteckningar om man inte gjort det, uppdatera dem så att de stämmer med den aktuella kemikalieanvändningen och komplettera med uppgifter som saknas. Förvaltningen diskuterar också möjligheterna att byta ut sådana kemikalier som innehåller farliga ämnen till mindre farliga. 2019 hade alla de tillstånds- och anmälningspliktiga avfallsföretagen, som förbrukar kemikalier, kemikalieförteckningar.

Förvaring av kemikalier och farligt avfall

Miljöförvaltningens krav är att kemikalier och farligt avfall ska förvaras så att det inte finns risk för utsläpp till dag- eller spillvattenbrunnar eller till mark. Förvaltningen kontrollerar också att eventuella cisterner besiktigas med de intervall lagstiftningen anger genom att begära kopia på utförda kontroller.

Förorening av dagvatten

Verksamhet utomhus ökar risken att förorena dagvattnet. Risken kan minskas genom att man t.ex. nederbördsskyddar olika avfalls-

fraktioner, sopar gårdsplaner/körytor regelbundet och har tillgång till tättslutande lock som kan läggas över dagvattenbrunnarna i händelse av oavsiktliga utsläpp.

Nya återvinningscentraler byggs numera med tak över containrarna och nya lager för elavfall har lokaliserats inomhus. Förvaltningen ser det som ett resultat av att dagvattenfrågan varit i fokus de senaste åren. Men befintliga verksamheter med verksamhet utomhus kan inte bygga in hela verksamheten utan arbetar med att nederbörds-skydda vissa delar och med att rena och provta vattnet i de fall verksamheten har en stor påverkan på dagvattenkvaliteten. Under 2019 har två av företagen förbättrat nederbördsskyddet.

Vid utgången av år 2019 hade Lantz Järn & Metall, Kuusakoski, Allåtervinning Spånga, Svensk Freonåtervinning, Suez Högdalen, återvinningscentralerna i Sätra, Högdalen, Bromma och Lövsta och masslogistikcentret i Norra Djurgårdsstaden rening av sitt dagvatten. Miljöförvaltningen tar del av provtagningsresultaten. Det är dock svårt att provta dagvatten eftersom provtagningen måste ske vid nederbörd och föroreningsinnehållet kan variera beroende på hur länge det regnat och på vilken verksamhet som pågår vid provtagningstillfället. Efter några års provtagningar får man ändå en ganska rättvisande bild av hur verksamheten påverkar dagvattnet.

Det har visat sig svårt för en del av företagen att nå de halter som anges i tillstånden eller som är önskvärda utifrån vilken recipient vattnet leds till. Allåtervinning har, till sin anläggning i Ulvsunda, installerat ett kompletterande reningssteg 2018 och provtagningen har fortsatt under 2019. Även Lantz Järn & Metall har tidigare installerat ytterligare reningsutrustning i två punkter på sitt dagvattennät men 2019 fattat beslut om att byta ut den ena oljeavskiljaren till en större.

Med de förbättringsåtgärder som vidtagits har metallhalterna sjunkit. Men i takt med att metallhalterna sjunker kommer ny problemämnen. Förekomsten av organiska ämnen som t.ex. PFAS-ämnen fortsätter att diskuteras och det kan medföra att ytterligare reningssteg kan komma att behövas hos vissa verksamheter. Provtagningarna av dagvatten från återvinningscentralerna visar varierande föroreningshalter och tydliggör vikten av en aktiv egenkontroll och uppföljning av analysresultaten.

Sortering och vidare behandling

Avfallsföretagen arbetar med sådant som blivit avfall, med att se till så att avfall som innehåller farliga ämnen tas ur kretsloppet, med att resterande mängd material- eller energiåtervinns och att så lite som

möjligt deponeras. De flesta har små möjligheter att styra mot mer förebyggande av avfall eller mot förberedelse för återanvändning. Miljöförvaltningen för dock en dialog med en del av verksamheterna för att hitta möjligheter till en ökad resurshushållning. SVOA arbetar aktivt för att, ur det grovavfall hushållen lämnar, öka materialåtervinningen och att gynna återbruk.

När farligt avfall lämnas över till en ny innehavare för att transporteras inom Sverige har både den som lämnar avfallet och den som tar emot avfallet (kan vara transportören) ett ansvar att upprätta ett transportdokument. Transportdokumentet ska innehålla uppgifter om avfallsslag, mängd, lämnare och mottagare. Miljöförvaltningen har vid tillsynen 2019 konstaterat att rutinerna för transportdokument fungerar när det gäller avfallsföretagen.

Energi och transport

Energianvändningen hos avfallsföretagen utgörs av belysning, uppvärmning, drift av datorer och arbetsmaskiner i hallar och på kontor. Hallar och liknande för sortering och mellanlagring är ofta ouppvärmade. Kontorsutrymmena är genomgående små. Energifrågan hos avfallsföretagen handlar därför framförallt om transporter, en aspekt som miljöförvaltningen lyfter i samband med tillsynen. De större företagen arbetar med logistiken för att få ner antalet transporter, och det kan även handla om Ecodrive-kurser för chaufförer samt valet av miljöklassade fordon. Under 2019 har förvaltningen inte specifikt arbetat med den frågan i tillsynen av avfallsföretagen.

Övriga frågor vid tillsyn av avfallsföretagen

Utöver bastillsynens frågeställningar bedriver miljöförvaltningen tillsyn av frågor som kan vara aktuella endast för vissa företag. Det kan handla om störningar till omgivningen i form av nedskräpning, buller och damning, efterlevnaden av föreskrifter för förbehandling av elavfall o.s.v.

Effektindikatorn

Effektindikatorn, i den del som gäller tillsyn av avfallsanläggningar, är ”antalet befogade klagomål” och målet är 0. De flesta företagen ligger i industriområden och det inkommer få klagomål på störningar. Veolias anläggning i Lunda liksom Suez i Högdalen har under 2019 haft klagomål gällande nedskräpning. Klagomål har framförts på buller och rökutveckling från Lantz Järn & Metall i Västberga. I övrigt har det inte framförts några klagomål på avfallsanläggningarna.

Sammanfattande bedömning

Miljöförvaltningen kan konstatera att avfallsföretagen förbättrar sitt miljöarbete från år till år. Skillnaderna från det ena året till det andra kan vara små men om man tittar på en längre tidsperiod så kan man konstatera att det är stora skillnader idag mot för t.ex. tio år sedan. Egenkontrollen är bättre och det finns en annan medvetenhet om miljöbalken och de krav som följer av den. Det finns också ett annat engagemang i miljöfrågorna. Dagvattenfrågan har blivit en viktig tillsynsaspekt. Avfallstrappan tas upp i tillsynen.

Vilka miljöfrågor som kommer vara viktiga i den framtida tillsynen är svårt att förutse. Det händer mycket inom avfallsområdet och nya lagkrav kommer ge nya frågor att lyfta vid tillsynen.

Övrig tillsyn

Till övrig tillsyn hör tillsyn som riktar sig till andra aktörer som hanterar avfall men som inte har som sin huvudsakliga sysselsättning att hantera avfall. Dit hör t.ex. tillsynen av avfallshanteringen i samband med rivningar, tillsyn av transportörer, snöhantering och tillsyn inom ett geografiskt område.

Rivningstillsyn

I rivningssektorn uppstår stora mängder farligt avfall och avfall som kan återanvändas eller materialåtervinnas. Miljöförvaltningen arbetar därför med tillsyn av avfallshanteringen i samband med rivning. I tillsynen ingår också att hantera de klagomål som framförs från människor i omgivningen. Det kan t.ex. gälla störningar som avser buller eller damning. Tillsynen uppskattas av de etablerade verksamhetsutövarna eftersom de anser sig verka i en bransch som stundtals drar till sig mindre seriösa aktörer.

Miljöförvaltningen får kännedom om rivningsobjekt genom stadsbyggnadskontorets uppmaning till sökande av rivningslov att kontakta miljöförvaltningen. 2019 startade miljöförvaltningen 13 tillsynsärenden som gäller rivningar. I vissa fall kontaktas förvaltningen av närboende som klagar på störningar från pågående rivningsarbeten. I rivningstillsynen ingår normalt ett platsbesök på rivningsplatsen där miljöförvaltningen framförallt kontrollerar sorteringen av olika avfallsfraktioner, vilka transportörer och mottagare som anlitas samt att transportdokument upprättas. Hantering av eventuellt länshållningsvatten och åtgärder för att förebygga eventuella klagomål lyfts också i tillsynen. När rivningen är genomförd begär miljöförvaltningen in en slutredovisning av hur alla avfallsfraktioner tagits omhand. Slutredovisningar sker löpande och sällan samma år som rivningen startar eftersom byggprojekt kan pågå under flera år. Sorteringen är överlag bra även om det är

önskvärt att flera fraktioner, exempelvis gips och planglas, ska sorteras ut från övrigt avfall.

Sortering

En bra sortering möjliggör inte bara utsortering av farligt avfall utan genererar större mängder material som kan återanvändas och materialåtervinnas. Detta i sin tur resulterar i en mindre mängd avfall till deponi. Miljöförvaltningen har vid tillsynen fått uppfattningen att det sällan förekommer direkta felsorteringar med undantag för elavfall som ibland hanteras som metall. Det finns dock potential för att öka andelen som sorteras ut för materialåtervinning. Exempelvis utgör gips och glas idag en deponifraktion och plast sorteras oftast som brännbart. När det gäller glas och gips så finns det möjligheter men nyttan med återvinning måste sättas i relation till de transporter som detta skulle medföra eftersom det inte finns så många mottagare av denna fraktion. Får en rivning större mängder gips eller glas så är det lättare att kräva att det materialåtervinns. Plast kan vara en svår fraktion när det gäller materialåtervinning. Dels kan den innehålla flera olika plastsorter och även olika miljöstörande ämnen. Tekniken finns inte idag för att materialåtervinna allt och miljöstörande ämnen ska inte överföras till nya plastmaterial.



Eternitkanaler i byggnad som håller på att rivas.

Utsortering för återbruk förekommer i få rivningsprojekt. Trots att miljöförvaltningens uppmuntrar ett ökat återbruk hävdar verksamhetsutövarna att efterfrågan på begagnade byggprodukter på marknaden är liten eftersom kvaliteten inte kan säkerställas, att det råder brist på lagringsutrymmen och att tidspressen är stor vid rivningar. Det är än så länge mer lönsamt att hantera restprodukterna som avfall. Förvaltningen fortsätter dock att lyfta frågan i

tillsynen. Minskning av avfall är det viktigaste steget i avfallstrappan och förvaltningen anser att verksamhetsutövarna åtminstone ska ha övervägt möjligheterna.

Transport och dokumentation

För att yrkesmässigt få transportera avfall krävs det att man har tillstånd från länsstyrelsen. Vid platsbesöken kontrollerar miljöförvaltningen att endast transportörer med tillstånd för transport av avfall anlitas. Tillsynen under 2019 har inte upptäckt otillåtna avfallstransporter från rivningsplatserna. När en verksamhetsutövare lämnar över farligt avfall för borttransport på väg ska transportdokument upprättas. Rutinen för transportdokument kan någon gång brista men åtgärdas efter uppmaning från miljöförvaltningen. Ofta har rivningsentreprenören digitala system för att kontrollera vilka avfallsfraktioner som skickas iväg och vem som hämtar avfallet.

Uppföljning av slutredovisningar

Innan rivning ska en miljöinventering utföras. Inventeringen klargör vilka avfallsslag och avfallsmängder som rivningen av byggnaden kommer ge upphov till. Efter avslutad rivning granskar miljöförvaltningen mottagningskvitton från avfallsanläggningarna för att kontrollera att avfallet tagits omhand av godkänd mottagare, samt att de mängder som är upptagna i inventeringen överensstämmer med de omhändertagna.

Det är många gånger svårt att exakt följa att allt det som hittades vid inventeringen och som blir farligt avfall vid rivningen lämnats till en godkänd mottagare. Det beror dels på att olika produkter slås ihop till en avfallskategori på rivningsplatsen, t.ex. att olika elprodukter läggs ihop i en container, och dels på att avfallet stundtals klassas om hos mottagaranläggningen. Miljöförvaltningen har under 2019 inte funnit att farligt avfall blandats med icke-farligt avfall eller lämnats till en mottagare som inte får ta emot farligt avfall. Här bör tilläggas att förvaltningen inte kan följa avfallet längre än till en mottagare som har anmält eller har tillstånd för sin verksamhet.

Hur avfallet behandlas hos mottagaren, som oftast finns i en annan kommun, och hur avfallet slutligen destrueras eller återvinns kontrollerar inte miljöförvaltningen. Förvaltningen har uppmanat användning av Byggföretagens blankettmallar för inventering och slutredovisning för att förvaltningen bedömer att detta skulle underlätta uppföljningen. Dock ser förvaltningen att de olika aktörerna i rivningsprojekt fortsätter använda sina egna, utarbetade mallar.

Tillsyn av mobiltelefonsreparatörer

Miljöförvaltningen avslutade under det gångna året projektet att besöka inlämningsställen för reparation av trasiga mobiltelefoner. Syftet har varit att kontrollera avfallshanteringen och om företagen exporterar avfall. Totalt besöktes sex företag och inga större brister har framkommit.

Transportörer och mäklare av avfall

För att avfall ska hanteras på ett säkert sätt har kommunerna ensamrätt att transportera hushållsavfall. Det gäller såväl vanliga soppåsen som grovavfall från hushållen. Internettjänsten Tiptapp förmedlar transporter av hushållens grovavfall till transportörer som inte är upphandlade av kommunen. Miljöförvaltningen har 2018 förbjudit Tiptapp AB att förmedla transport av hushållsavfall till någon annan än de entreprenörer som är upphandlade av kommunens renhållare. Beslutet är överklagat och Mark- och miljödomstolen har ännu inte avgjort ärendet.

Sannolikt finns det en rad transportörer som hämtar hushållens grovavfall utan att vara upphandlade av kommunen. Miljöförvaltningen har riktat information till 40 avfallstransportörer om gällande regler och kommer fortsätta med information och tillsyn mot transportörer.

Nedskräpning

Både Plan och miljö och Hälsoskydd hanterar nedskräpningsärenden. Nio ärenden gällande nedskräpning har registrerats hos Plan och miljö under 2019. Det är något färre än 2018 men av det går det tyvärr inte att dra slutsatsen att nedskräpningen minskar. Det går oftast inte att hitta nedskräparen utan det är nästan undantagslöst staden som måste bekosta städning. Miljöförvaltningen förmedlar observationer om nedskräpning till trafikkontoret eller stadsdelsförvaltningen och följer upp att åtgärder vidtas.

Strategiskt arbete

Utöver direkt tillsynsarbete gentemot avfallshanterarna, rivningsprojekten och andra som hanterar avfall, som till största del finansieras genom avgifter, arbetar miljöförvaltningen varje år med olika miljöfrågor som är mer strategiska. Valet av strategiska frågor gör förvaltningen utifrån behov som visat sig i samband med tillsynen, frågor som förvaltningen noterat vid kontakter med andra kommuner, tillsynsvägledande myndigheter eller aktörer inom avfallsområdet. Till detta kommer deltagande i budgetuppdrag där nämnden förväntas delta.

Det går inte alltid att dra en skarp gräns mellan tillsyn och det strategiska arbetet eftersom tillsyn kan ingå som en komponent i det strategiska arbetet och vice versa. Inom tiden för arbete med avfall ryms också arbete med dagvattenfrågor. En del avfallshantering sker utomhus och påverkar dagvattnet vilket gör det naturligt att arbeta med frågan. Det strategiska arbetet har under år 2019 bestått i att förvaltningen fortsatt att arbeta med de frågor som var aktuella under föregående år:

- Bällstaågruppen, och de verksamhetsutövare som finns inom tillrinningsområdet
- Åtgärder för dagvatten från befintlig miljöfarlig verksamhet med särskild inriktning på Västberga industriområde

Därutöver har förvaltningen deltagit i arbetet med att ta fram ett nytt miljöprogram för Stockholm, kartlagt förvaltningens egen avfallshandling och deltagit i arbetet med att ta fram en ny intern miljöhandlingsplan och deltagit i arbetet med skriva rapporten Miljön i Stockholm 2019 som beskriver miljötilståndet och miljöutvecklingen i staden.

Förvaltningen har också deltagit i Naturvårdsverkets arbete med ett system för avfallsstatistik och spårning av farligt avfall.

Förvaltningen arbetar också med att besvara remisser om förslag till ändringar av lagstiftningen. Under 2019 har förvaltningen hanterat remisserna ”Förslag till ändring i industriutsläppsförordningen för att genomföra slutsatser om bästa tillgänglig teknik för avfallsbehandling” och ”Genomförande av reviderade EU-direktiv på avfallsområdet: Rapportering och miljöstraffavgifter”.

Bilaga

Miljöarbetet hos avfallsföretagen och miljöförvaltningens tillsyn

Miljöstationer

I Stockholm finns 17 fasta miljöstationer där hushållen kan lämna sitt farliga avfall.

Miljöstationerna är placerade på vissa bensinstationer i staden och får tillsynsbesök i genomsnitt vartannat år. 2019 besöktes hälften av stationerna. Miljöförvaltningen har sett att miljöstationerna överlag fungerar väl. Den obemannade, automatiska miljöstationen för farligt avfall har även den fungerat väl.



Stockholm Vatten och Avfall samlar även in farligt avfall via den mobila miljöstationen samt kosmetiskt avfall från hushållen via butiker inom butikskedjan Kicks. Återbruk är fokus för pop-up stationen som ställs upp på en rad olika platser i staden enligt en turlista. Den är i första hand avsedd för varor för återbruk men tar även emot varor som är uttjänta. Förvaltningen har inga anmärkningar på verksamheterna.

Återvinningscentraler

På återvinningscentralerna kan privatpersoner lämna grovavfall, förpackningar och farligt avfall. Det fanns 2019 sju centraler.

- ÅVC Östberga
- ÅVC Lövsta
- ÅVC Bromma
- ÅVC Vantör
- ÅVC Sättra samt
- ÅVC Trädgård (upphört)
- Roslagstulls återbruk



Mot betalning har även företag möjlighet att lämna grovavfall på återvinningscentralerna. Under 2019 uppgavs att flera av återvinningscentralerna har problem med transportörer som återkommande kör andras avfall och inte vill betala för avfallslämningen.

Fyra återvinningscentraler i Stockholm har besökts under 2019 och fungerar väl. Glädjande är att andelen varor som tas emot för återbruk fortsätter att öka.



Mottagning för återbruk på ÄVC Östberga

Avfallslager

Det finns 19 anmälda avfallslager som lagrar och omhändertar avfall och farligt avfall som uppstår i butiker och kontor i gallerior eller kontorsbyggnader. Dessa anläggningar är Farsta centrum, Gallerian, Globen City, Hötorgscity, NK, Liljeholmsgallerian, Bromma Blocks, Sturegallerian, MOOD-huset, Centralstationen, Kista Galleria, Skärholmen centrum, Vällingby centrum, Ringen, Västermalm, Klara Zenit, och Logistikbolagets tre lager. Utöver dessa finns två mindre avfallslager, Fältöversten och Hagsätra, som också får regelbundna besök av miljöförvaltningen. Avfallslagren drivs av olika avfallsentreprenörer (exempelvis Ragn-Sells, SUEZ, Logistikbolaget, Stena Recycling) som sköter avfallshandlingen och ibland även logistik med inkommande gods till butiker.

Butiker som är anslutna till de olika avfallslagren genererar stora mängder avfall i form av förpackningsmaterial som sorteras i olika fraktioner. Lagringen sker oftast i gallerians lastfar/garagedel vid någon lastkaj eller i små rum, där uppmärksatta containrar och behållare finns för olika avfallslag. Vanligtvis sorterar butiks- och restaurangpersonal själva sitt avfall i de olika kärnen.



Avfallslager med kärl för olika fraktioner.

Endast ett fåtal av restaurangerna som använder sig av avfallslagren sorterar ut biologiskt avfall (matavfall). Från år 2021 gäller obligatorisk utsortering av matavfall för alla verksamheter som serverar fler än 25 portioner per dag. Även butikernas utsortering av plast kan bli bättre och inte kastas i brännbar fraktion. Avfallslagren får besök vartannat år av miljöförvaltningen och överlag sköts de bra.

Under 2019 har extra tillsyn riktats mot avfallshanteringen i Skärholmens centrum. Där finns stora brister i avfallshanteringen från lokalerna utanför centrumledningens ansvarsområde. Ett flertal olika verksamheter med överfulla soprum, nedskräpning, råttor och konflikter med avfallsentreprenören gör avfallshanteringen komplex att komma till rätta med.

Miljöstation Hallgränd är en liten obemannad anläggning som tar emot avfall från de verksamheter som i Slakthusområdet hyr lokaler av staden. Miljöstationen drivs av fastighetskontoret. Anläggningen tar emot både farligt och icke farligt avfall och besöks årligen.

Hantering av metallskrot och skrotbilar

Lantz Järn & Metall är en tillståndsprövad metallskrot i Västberga industriområde. Bolaget har sedan flera år arbetat med att minska verksamhetens påverkan på dagvattnet som leds till Årstaviken. Dagvattnet från den del av tomten som är minst förorenad renas i en oljeavskiljare och provtagning har visat att de halter som i tillståndet bedöms vara höga inte överskrids. Dagvattnet från den fastighet där skrot sorteras och skärs och som förorenar dagvattnet mest renas genom oljeavskiljning och en efterföljande filteranläggning. Provtagning under 2019 har visat att höga halter överskrids. Bolaget har fattat beslut om att under våren 2020 byta ut oljeavskiljaren till en större och modernare oljeavskiljare samt installera flödesmätning.

Bolaget hanterar inte längre brandsläckare utan samlar ihop de som kommer in och skickar bort dem för destruktion. Denna förändring är genomförd för att minska risken för utsläpp av PFAS-ämnen till dagvattnet.

Klagomål har framförts från industriverksamheten bredvid Lantz Järn & Metall på buller och rökutveckling. Röken uppkommer ibland då bolaget skär stora konstruktioner till mindre delar. Problemet har inte fått sin lösning under 2019.



Lantz Järn & Metall i Västberga

Allåtervinning, Spånga är en metallskrot i Lunda industriområde som fick tillstånd för verksamheten 2013. Det mesta av hanteringen sker inomhus men en viss hantering sker även utomhus. Dagvattnet går till Bällstaån. Dagvattnet passerar en oljeavskiljare och därefter en filteranläggning som installerades 2018. Provtagningen av dagvattnet har fortsatt. Halterna i utgående vatten till Bällstaån är fortfarande alltför höga och bolaget överväger därför att installera en större filteranläggning och flödesmätning. Beslutet har av olika anledningar dröjt. Egenkontrollen är god.



Allåtervinning i Bromma

Allåtervinning, Bromma är ett anmälningsskyldigt lager för metallskrot i Ulvsunda industriområde. Metaller transporteras till anläggningen i Lunda för vidare hantering.

Verksamheten, som anmäldes 2012, bedrivs helt och hållet inomhus. Verksamheten har inte besökts under 2019.



Allåtervinning i Högdalen

Allåtervinning, Högdalen är ett anmälningspliktigt mellanlager, liknande det i Bromma, för metallskrot som startade 2015. Verksamheten har inte besökts under 2019.

Trafikkontorets Biluppställningsplats i Lunda industriområde innefattar en mottagnings- och lagringsplats för felparkerade och uttjänta bilar. Här mellanlagras bilar inför hämtning av ägaren eller för vidare transport till skrotningsanläggning. Den nya delen av anläggningen har en modern dagvattenhantering. Den äldre delen av biluppställningsplatsen för uttjänta bilar har brister med troligt läckage av föroreningar till dagvattnet. Verksamheten har förelagts att 2020 göra vattenprovtagningar och utreda möjliga åtgärder för rening av dagvatten.



Trafikkontorets biluppställningsplats i Lunda

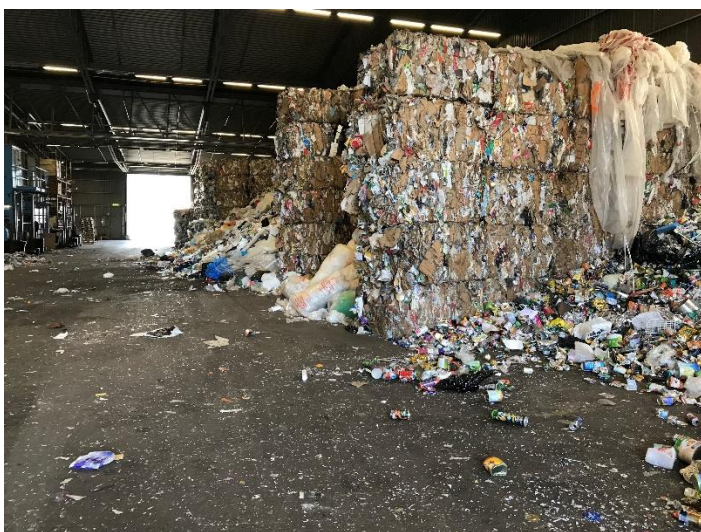
Hantering av returpapper och returplast

Veolia Recycling Solutions Sweden AB har två tillståndsprövade anläggningar i Stockholm. En anläggning ligger i Lunda industriområde och den andra i Västberga industriområde. Verksamheterna samlar in, sorterar och balar returpapper och plast. Avfallet som kommer in på anläggningarna tippas för manuell sortering och kvalitetsbedöms innan vidare hantering och balning. Insamling sker även av glas, träpallar, järn- och metallskrot. Elavfall, ljuskällor, batterier och kylmöbler samlas in och lagras innan vidare transport och hantering på annan anläggning.



Inkommande pappersfraktion.

Hantering av metall, papper och plast sker på uppdrag av Förpacknings- & Tidningsinsamlingen (FTI). Anläggningen i Lunda har även sekretessbehandling av papper, hårddiskar och textil. All hantering av avfall sker inomhus på båda anläggningarna.



Balad pappersfraktion i väntan på borttransport.

I Västberga tillämpas möjligheten att lasta ut och frakta på järnväg för att minimera antalet vägtransporter och på så sätt minska miljöbelastningen i denna annars transportintensiva verksamhet. Anläggningen i Lunda har haft klagomål gällande nedskräpning under året. Personalen försöker dock rondera anläggningen varje dag för att plocka eventuellt skräp. För övrigt är båda anläggningarna välskötta utan noterade brister.

Stena Recycling AB ligger i utkanten av Älvsjö industriområde. Företaget hanterar returpapper, kartong och plast, metall, organiskt material, trä och bygg- och rivningsavfall. Inget farligt avfall tas

emot men ibland kommer detta avfall in ändå till anläggningen då det ligger uppblandat med det övriga avfallet. En del av lagringen sker utomhus medan sortering och balning sker inomhus. Verksamheten bedrivs på ett ganska begränsat utrymme. Verksamhetens försök att övergå till HVO (Hydrotreated Vegetable Oil) i arbetsmaskinerna har avbrutits då leverantören inte kunde garantera att bränslet var palmoljafritt. AdBlue¹ tillsätts dock i maskinerna. Verksamheten är välskött och vid den årliga inspektionen framfördes inga anmärkningar.

Lunda Kretsloppsanläggning i Lunda industriområde drivs av Ragn-Sells. Verksamheten har tillstånd för sortering och omlastning av industri-, bygg- och handelsavfall samt grovavfall från hushåll.



Hall för inkommande avfall som ska sorteras.

Företaget sorterar och balar olika material varav mest mjukplast, papper, reklam, wellpapp och kartong. Även metall, hårdplast och glas omlastas på anläggningen. Sortering och balning sker inomhus och lagring utomhus. De mer nederbörds känsliga fraktionerna som tidningar, kontorspapper och reklampapper lagras utomhus i tält. I stort sett allt inkommande avfall sorteras för materialåtervinning, en mycket liten rest går till förbränning eller deponering. De olika balade avfallsfraktionerna skickas till olika bruk i landet men viss del exporteras också. Verksamheten upplever att marknaden för plast och wellpapp har förändrats och att det är svårare att hitta avsättning för dessa fraktioner. Under år 2019 har verksamheten genomfört en vattenkartläggning. Genom att filma ledningar från brunnar på verksamhetens gård vet verksamheten nu vart vattnet

¹ Adblue, formellt AdBlue, är produktnamnet på en vätska innehållande vatten och urea som allt oftare används till moderna dieselmotorer för att minska utsläppen av skadliga kväveoxider till de allt lägre nivåer som dikteras i lagkraven för utsläpp från fordon och motorer.

leds. I samband med utredningen har alla brunnar och ledningar spolats rena. Provtagning av dagvatten har också utförts. Miljöförvaltningen bedömer att anläggningen är välskött.

Hantering av bygg- och rivningsavfall och grovavfall

Suez i Högdalen, är en återvinningsanläggning som hanterar stora mängder avfall. Anläggningen sorterar och förbehandlar bygg- och rivningsavfall och mellanlagrar glas, plast, metall, kartong och elektronik. Suez har även en mindre bilverkstad.



Reningen av dagvattnet från anläggningen har uppvisat brister. Utredning pågår liksom planering av en tillståndspliktig utvidgning av verksamhetsytan.

Stena Recycling AB startade 2012 i Enskede och är en anmälningspliktig mottagning av metallskrot och bygg- och rivningsavfall. Bolaget tar emot metaller som tidigare lämnades till Svanljungs skrot. Alla dagvattenbrunnar är försedda med filter. Verksamheten besöktes inte 2019.

Lagring och behandling av el-avfall

Svensk Freonåtervinning AB i Lövsta industriområde är en tillståndspliktig verksamhet som hanterar kasserade kylmöbler och bygg- och rivningsavfall med CFC. Det pågår kontinuerligt förbättringar av såväl utrustning som personalens kunskaper. 2017 avslog miljöprövningsdelegationen bolagets ansökan om utökad verksamhet vilket bolaget överklagade till mark- och miljödomstolen. Bolaget ville kunna hantera el-skrot och bygg- och rivningsavfall och även ta emot farligt avfall från mindre företag. Skälet till att ansökan avslogs var att verksamheten är lokaliserad inom den sekundära skyddszonen för östra Mälarens vattenskyddsområde.

Mark- och miljödomstolen har i dom den 2 november 2018 avslagit överklagandet med hänvisning till vattentäktens stora betydelse för allmänheten. Domen har överklagats och handläggs för närvarande vid Mark- och miljööverdomstolen (prövningstillstånd har meddelats). Vid besöket 2019 tog miljöförvaltningen bl.a. upp behovet av att ta fram en insatsplan i händelse av brand.

Kuusakoski i Bromstens industriområde behandlar el-avfall. Verksamheten är anmälningspliktig. Bolaget har under åren vidtagit flera förbättringsåtgärder såsom att nederbördsskydda avfallet mer effektivt. Bolaget har under 2015 också installerat en reningsanläggning för dagvattnet och provtagning sker liksom intrimning av reningsutrustningen. Intrimningen och fortsatt provtagning har skett under 2019. Under 2019 har också flera åtgärder vidtagits för att hanteringen av el-avfall inte ska påverka dagvattnet. Containern för blyglas är borttagen och inga delar från demonteringen lagras på marken. Ytterligare åtgärder kan komma behövas för att föroreningshalterna i dagvattnet ska nå acceptabla nivåer. Dagvattnet leds till Bällstaån som är en av de mest förorenade vattenförekomsterna i Stockholm och som det tagits fram ett åtgärdsprogram för.

Recycling Stockholm AB lagrar sedan 2013 el-avfall inomhus i en lokal på Herrestagränd i Högdalens industriområde. Verksamheten besöktes inte 2019 men bolaget har haft kontakt med miljöförvaltningen bl.a. angående sin kemikalieförteckning.

Veolia Recycling Solutions Sweden AB mellanlagrar el-avfall, batterier, lysrör och andra ljuskällor och färgrester som hämtas från grovsoprum på uppdrag av Stockholms kommun. 2018 slutade bolagets mekaniker. Biltvätt och underhåll av containrar sköts nu av ett, i samma lokal, inhyrt företag. Reningsanläggningen för biltvätten och service på den, tömning av tankar samt kontroll att det ser städut ligger fortfarande på Veolia. Under 2019 har bolaget framförallt arbetat med sin kemikalieförteckning och med att dokumentera övrig egenkontroll.

Masshantering

För att uppgrävda jord- och schaktmassor, uppbruten asfalt och betong ska kunna materialåtervinnas krävs det lämpliga platser för lagring, sortering, siktning och ibland även krossning. Det är svårt att i Stockholm hitta lämpliga ytor som inte är alltför långt bort men som ändå inte stör närboende.

Peab Fruängen på Vantörsvägen ligger nära bostäder och under halkbekämpningsperioden har buller tidigare förekommit nattetid. 2019 har inga klagomål inkommit gällande verksamheten.

Masslogistikcentret i Norra Djurgårdsstaden. 2018 startade exploateringskontoret masshantering i masslogistikcentret. Massor från exploateringen av Norra Djurgårdsstaden siktas inne i en hall för att så mycket som möjligt ska återvinnas inom projektet och så lite som möjligt ska behöva deponeras. Verksamheten bedrivs nu i anmälningspliktig omfattning. Exploateringskontoret har påbörjat en tillståndsprövning för att kunna hantera även massor klassade som farligt avfall och kunna transportera de massor som ska till deponi med båt från hamnens kaj. Etableringen har kritiserats av närboende men miljöförvaltningen har ännu inte fått in några klagomål på buller eller damning.

Stockholm Entreprenads ballastterminal ligger vid Magelungsvägen och besöktes 2016. Anläggningen hanterar främst rena naturmaterial. Mindre mängder schaktmassor med halter som understiger halterna för känslig markanvändning kan mellanlagras. De transporteras sedan till en mottagare av schaktmassor. Verksamheten besöktes inte 2019.

Ulvsunda mellanlager där Stockholm Vatten och Avfall lagrar schaktmassor ligger i närheten av Stockholm Vatten och Avfalls huvudkontor. I slutet 2017 anmälde bolaget flytt av verksamheten till en annan tomt i området. Miljöförvaltningen besökte verksamheten 2018. Förvaltningen hade inga anmärkningar. Under 2019 har förvaltningen inte besökt verksamheten

Hantering av avfall från gaturenhållning

Snöplatser – En beredskap för stora mängder snö måste finnas i staden och miljöförvaltningen har liksom tidigare deltagit i samverkansgruppen mellan stadens förvaltningar för att finna landdepåer för snö.



Snöupplag i Enskede 2015

Flera av de viktigaste platserna för uppläggning av snö kommer inom de närmaste åren vara bebyggda och alternativa platser eller lösningar saknas. En risk är att platser inom naturreservat eller ytor för sport och rekreation kommer att behöva användas för

uppläggning av snö. Den senaste vintern kom det dock ytterst lite snö.

Snödumpning - Trafikkontoret har dispens från förbudet att dumpa avfall i vattenområde. Dispensen medger tippning av 800 000 m³ snö per år i vattenförekomsterna Mälaren-Riddarfjärden (Norr Mälärstrand), Strömmen (Stadsgården, Blasieholmen) samt Lilla Värtan (Värtan) fram till 2021-11-02. Under vintersäsongen 2018/2019 har 135 598 m³ snö tippats vid de fyra tipplatserna fördelat enligt följande: 45 190 m³ vid Stadsgården, 37 553 m³ vid Norr Mälärstrand, 35 851 m³ vid Blasieholmen samt 17 004 m³ vid Värtan. Inom ramen för kontrollprogrammet har provtagning av snö utförts vid de tre tippningsplatserna Norr Mälärstrand, Stadsgården och Värtan. Miljöförvaltningen har haft möte med trafikkontoret och konsultfirman Bjerking för att gå igenom kontrollprogram och rutiner.

Rening av snö – smältning med hjälp av värmen i returvattnet i Stockholm Exergis fjärrvärmenät i kombination med filtrering/rening skulle kunna vara ett sätt att hantera snömassor och minska behovet av dumpning i vatten och uppläggning på land enligt företaget Snöteknik. Företaget har dock haft svårt att hitta en plats i Stockholm för att testa detta. 2017 anmälde bolaget en försöksverksamhet på trafikkontorets upplagsplats i Högdalen. Miljöförvaltningen skrev ett beslut med anledning av anmälan och framförde där synpunkter på hur anläggningen ska skötas.

Snöteknik har fått ett bidrag från Naturvårdsverket som möjliggör att en oberoende konsultbyrå tar prover och utvärderar anläggningen. Bolaget planerar därför att utöka testverksamheten i Högdalen från den 1 september 2019 till den 1 april 2020. Under 2019 meddelade miljöförvaltningen bolaget att verksamheten kan anses vara en avloppsanordning. Då är den anmälningspliktig enligt 13 § i förordning 1998:899 om miljöfarlig verksamhet och hälsoskydd och inte enligt 70 § i miljöprövningsförordningen (2013:251) med verksamhetskod 90.430. En skillnad är att den då inte är begränsad till att behandla max 500 ton per år.

Sopsand – Det finns ett antal platser för mellanlagring av sopsand och annat avfall som uppkommer i samband med gatuhållning. Större lager av sopsand hanteras som anmälningspliktig verksamhet. Sopsanden kan sållas och användas för anläggningsändamål eller som ny sandningssand.



Skräp som sällats ut från sopsand från stadens gator.

Ris och kvistar – Skarpnäcks stadsdelsförvaltning hanterar, vid Gudöbroleden i Skrubba, ris och kvistar från skötsel av grönområden Miljöförvaltningen besökte platsen i oktober 2018. Området såg välstädat och snyggt ut. Miljöförvaltningen föreslog att flisat och oflisat material skulle flyttas något längre från trädridån för att minska risken för att en eventuell brand i materialet sprider sig. Miljöförvaltningen besökte inte verksamheten under 2019.

ÅVC Trädgård och Biokolanläggningen – I Högdalens industriområde har Stockholm Avfall (SVOA) fått tillstånd till en sorterings- och mottagningsanläggning (HSMA). Anläggningen ska uppföras där ÅVC Trädgård och Biokolanläggningen haft sin verksamhet varför de verksamheterna upphört i slutet av 2019. Miljöförvaltningen hade inga anmärkningar på verksamheterna under 2019. Biokolanläggningen planeras att tas i drift på Bromma reningsverks område.

Komposteringsanläggningar

Skogskyrkogården har en anmälningspliktig komposteringsanläggning för trädgårdsavfall. Trädgårdsavfallet består av pinnar, kottar, barr och viss del löv och gräsklipp från Skogskyrkogårdens omgivning. På en uppställningsyta vid komposten finns containrar för brännbart (här kastas kransar med metalltråd), elavfall, metall, och farligt avfall. Kistdekorationer följer med kistorna till krematoriet. Allt lakvatten från kompostytan går till spillvattennätet och vidare till Henriksdals reningsverk. Under 2019 har de två diesel- och bensincisterner ovan mark bytts ut till markförlagda cisterner. En oljeavskiljare har installerats vid tankplatsen. Sedan förra året har

anläggningen ett klagomål gällande damm från komposten. Verksamheten har därför börjat sopa ytorna runt komposten oftare och undersöker möjligheten att sätta upp ett plank mot gatan mot närboende.

Djurgården Fisksjöäng Här finns idag en tillståndspliktig anläggning för kompostering av stall- och kogödsel. Komposteringen sker huvudsakligen i den nya slutna trumman på anläggningen. Den nya hanteringen innebär att störande moment som buller och damm orsakat av vändning av material utomhus uteblir.



Sluten trumkompostering.

Antal dagar gödsel ligger utomhus i och med för- och efterkompostering har också minskats tack vare den installerade trumman. Det färdiga materialet används som jordförbättringsmaterial. Inga klagomål har inkommit under 2019.

Rosendal har en mindre, anmälningspliktig kompost. Anläggningen tar emot cirka 50 ton gödsel från Skansen årligen och komposterar detta med park- och växtavfall, halm och komposterat matavfall som uppkommer i det egna caféet.



En av kompoststrängarna vid Rosendal.

Det färdiga kompostmaterialet används i verksamhetens odlingar och trädgård. Förvaltningen bedömer att komposten är välskött och att ingen risk för utläckage av näringsämnen till Saltsjön finns. Då Skansens behov är påtagligt större än vad Rosendal kan ta emot har förvaltningen förmedlat kontakt med kompostanläggningen i Fiskjöäng.

Lager för farligt avfall

Sweden Recycling AB i Lunda industriområde är en tillståndspliktig verksamhet som hämtar och lagrar farligt och återvinningsbart avfall från tandvårdskliniker i Sverige. Det farliga avfallet som mellanlagras består främst av utbytta amalgamavskiljare, silar, sugslangar från tandläkarstolar, utdragna tänder med amalgamfyllningar, stickande/skärande avfall, fixerings- och framkallningslösningar och småkemikalier. Verksamheten säljer och monterar även amalgamavskiljare och utför vattenprover till dentalklinikerna. Avfallet transporteras med egna fordon till lagret i Växjö. I Växjö lagras avfallet i väntan på vidare transport till Tyskland där systerbolaget hanterar och behandlar det farliga avfallet. Vid saneringar hos dentalkliniker transporteras rör, slam och spolvatten direkt till anläggningen i Växjö. All lagring sker inomhus där avfallet förvaras i slutna behållare. Miljöförvaltningen hade inga anmärkningar vid tillsynsbesöket 2019.

Suez Recycling AB har Stockholm Hamnars uppdrag att ta hand om avfall som uppkommer hos hyresgästerna i Frihamnen. Alla hyresgästerna nyttjar inte Suez tjänst men ca 40 kunder är anslutna. Verksamheten startade år 2006 efter en anmälan till miljöförvaltningen. Verksamheten besöktes 2019. Verksamheten är välskött.

Infratek Sverige utför arbeten åt Ellevio. Serviceteknikerna kan lämna farligt avfall som uppkommer i verksamheten på Strömsättravägen. Verksamheterna besöktes inte under 2019.