

Stockholm Business Region
Stadsbyggnadskontoret
Fastighetskontoret
Trafikkontoret

Dnr 1.6-110/2020
Dnr 2020-01477
Dnr FSK 2020/283
Dnr T2019-03810

Handläggare
Birgitta Holmström
Stockholm Business Region
Telefon:08-508 28070

Till
Stockholm Business Region
Datum för styrelsebeslut
2020-05-26

Stadsbyggnadskontoret
Daniel Andersson
Telefon:08-508 27549

Stadsbyggnadsnämnden
Datum för nämndbeslut
2020-05-28

Fastighetskontoret
Jesper Sjöberg
Telefon: 08-508 27055

Fastighetsnämnden
Datum för nämndbeslut
2020-05-26

Trafikkontoret
Amanda Baumgartner
Telefon: 08-508 27549

Trafiknämnden
Datum för nämndbeslut
2020-06-11

Samordningsmodell för stadens renodlade verksamhetsområden och slutrapport avseende pilotprojektet Årsta partihallar

Styrelsen för Stockholm Business Region, stadsbyggnadsnämnden, fastighetsnämnden, trafiknämnden och beslutar följande.

1. Att godkänna samt att, i samråd med stadsledningskontoret, implementera den redovisade samordningsmodellen, enligt bilaga 1.
2. Att godkänna slutrapport av pilotprojekt i Årsta partihallar.
3. Att erforderliga utredningar av de olika redovisade scenarierna, enligt bilaga 2, görs gemensamt av berörda förvaltningar och bolag.

Staffan Ingvarsson
VD
Stockholm Business Region

Anette Scheibe-Lorentzi
Förvaltningschef
Stadsbyggnadskontoret

Anders Kindberg
Förvaltningschef
Fastighetskontoret

Gunilla Glantz
Förvaltningschef
Trafikkontoret

Sammanfattning

I enlighet med gällande översiktsplan, som beslutades i februari 2018, ska tio av stadens verksamhetsområden bevaras, utvecklas och ge företagen långsiktiga förutsättningar för att sörja för en god varuförsörjning i staden. I samband med översiktsplanens antagande framkom det att företagen i dessa verksamhetsområden hade många önskemål på stadens service, bemötande och interna samordning. Som ett resultat startades ett projekt med syfte att ta fram en intern samordningsmodell för att bättre kunna värna och utveckla stadens renodlade verksamhetsområden. Projektet ledde senare fram till att stadsbyggnadsnämnden, exploateringsnämnden, trafiknämnden, fastighetsnämnden, Enskede-Årsta-Vantörs stadsdelsnämnd och styrelsen för Stockholm Business Region gemensamt fick budgetuppgiftet att driva ett pilotprojekt i Årsta Partihallar för att pröva samordningsmodellen och undersöka områdets utvecklingspotential. Ytterligare ett underliggande skäl var att genom pilotprojektet identifiera möjligheter att öka antalet arbetsplatser.

Samordning mellan stadens berörda förvaltningar och bolag är av stor vikt för att ge företagen i stadens renodlade verksamhetsområden långsiktiga förutsättningar för att driva och utveckla sina verksamheter. Förvaltningarnas och bolagets bedömning är därför att det är centralt att en samordningsmodell implementeras.

Den framtagna modellen har prövats i pilotprojektet Årsta Partihallar och därefter reviderats till nuvarande form och föreslås nu implementeras.

Modellen är strukturerad att kunna hantera alla tio verksamhetsområden. Stockholm Business Region föreslås utse en samordnare för stadens renodlade verksamhetsområden och för frågor vidare till en samordningsgrupp bestående av deltagare från berörda förvaltningar. Deltagare företräder respektive förvaltning och har erforderliga mandat att arbeta med samordningsfrågorna. Frågor av större dignitet kommer att föras vidare till en styrgrupp.

Avseende pilotprojektet i Årsta Partihallar menar förvaltningarna och bolaget att bevarandet och utvecklingen av området är av stor strategisk vikt för staden med tanke på antal arbetsplatser och arbetstillfällen som området genererar samt att här finns en fortsatt tillväxtpotential. Verksamhetsområdets funktion att trygga en

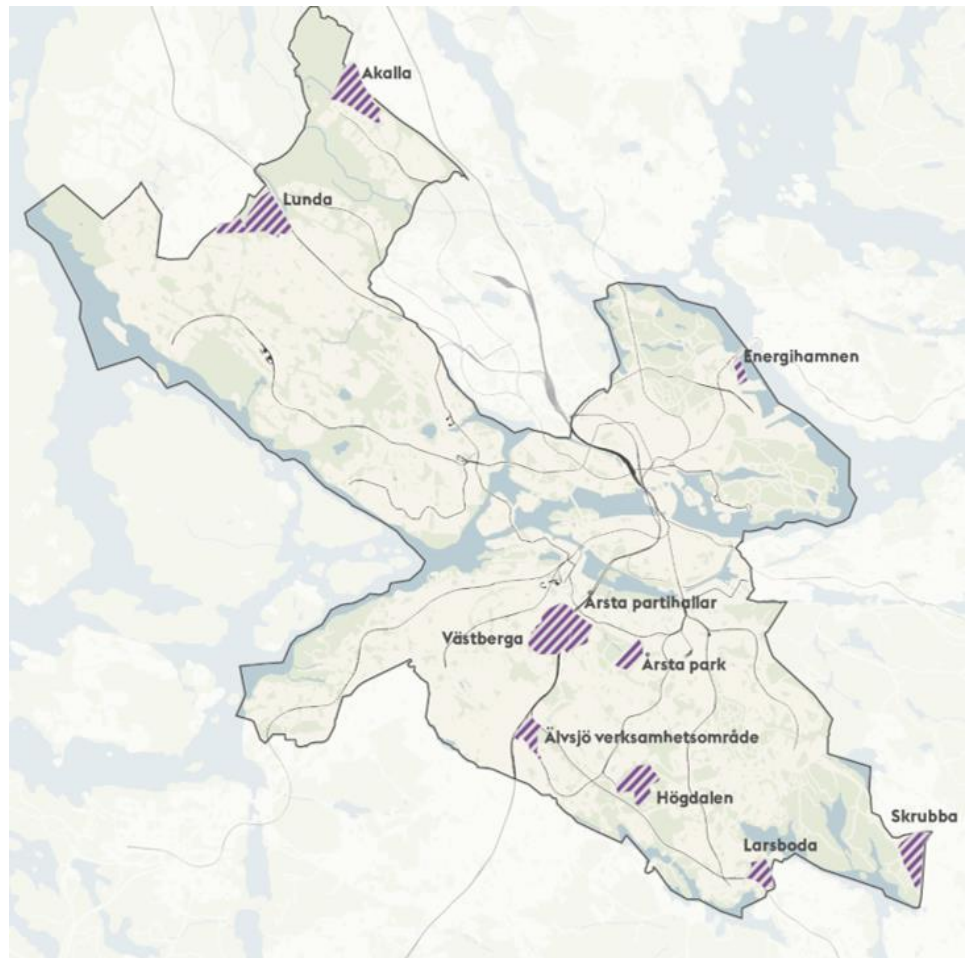
fortsatt god varuförsörjning till staden är också av central vikt. Årsta partihallar kommer att vara granne med en helt ny stadsdel, Årstafältet, vilket både skapar möjligheter men också ställer krav på staden att erbjuda en god närmiljö. Förvaltningarna och bolaget anser därför att berörda nämnder gemensamt samt bolagsstyrelsen bör fatta beslut om ett fortsatt arbete samt utreda de i slutrapporten tre framtagna scenarierna.

Scenario ett är att likställa med ett nolläge, dock med viss förbättring från rådande situation. Scenario två och tre innefattar olika grader av inhägnadsåtgärder för att skydda området. Utredningsarbetet föreslås bedrivas gemensamt av berörda förvaltningar och bolaget. Utsedd samordnare är sammankallande för arbetet.

Bakgrund

I samband med att en ny översiktsplan för Stockholms stad antogs av kommunfullmäktige 2018-02-19 pekades tio områden ut som renodlade och kvarvarande verksamhetsområden som är av stor betydelse för stadens varuförsörjning. Dessa områden är vidare strategiska ur både trafik-, logistik- och teknikhänseende och för att kunna leverera olika typer av varor till de centrala delarna av staden, där en central lokalisering ger miljömässiga fördelar.

Områden som i översiktsplanen har pekats ut som verksamhetsområden är: Lunda, Akalla, Energihamnen, Västberga, Årsta Partihallar, Årsta Park, Älvsjö, Högdalen, Larsboda och Skrubba.



För att trygga försörjningen av den allt större och växande staden med basvaror, färskvaror, energi, vatten, avfallshantering samt med erforderliga logistiska lösningar finns ett behov att maximera de verksamhetsområden som blir kvar som renodlade. Det finns också ett behov att belysa områdenas bevarande så att de inte successivt krymper eller att andra verksamheter som kan komma att begränsa företagets möjligheter att verka tillåts i eller i närliggande områden.

Idag agerar flera av stadens förvaltningar och bolag, inom sina respektive uppdrag, i stadens renodlade verksamhetsområden. Det är svårt för företagen att få en helhetsbild av stadens verksamheter och stadens organisation upplevs inte tillräckligt koordinerad. En samordningsmodell som bland annat tar fasta på näringslivs-samverkan, exploateringsfrågor, stadsplanering, trafik, fastighetsinnehav, avfall, miljö och grönområden är central för stadens arbete med de renodlade verksamhetsområdena.

Ärendet

Samordning för att värna och utveckla stadens renodlade verksamhetsområden

I samband med översiktsplanens antagande framkom det att företagen i dessa verksamhetsområden hade många önskemål på stadens service, bemötande och interna samordning. Som ett resultat startades ett projekt upp med syfte att ta reda på hur stadens renodlade verksamhetsområden kan värnas och utvecklas. Projektet förväntades också leda fram till en, för staden, intern samordningsmodell för att bättre kunna möta företagens behov och underlätta deras möjlighet att driva och utveckla sina företag.

Samordning mellan stadens berörda förvaltningar och bolag är av stor vikt för att ge företagen i stadens renodlade verksamhetsområden långsiktiga förutsättningar för att driva och utveckla sina verksamheter. Två rapporter togs under 2018 fram av Sweco som underlag för arbetet, ”Analys av stadens verksamhetsområden” (bilaga 4) och ”Framåtblick för verksamhetsområdena i Stockholms stad” (bilaga 5).

Projektet ledde fram till budgetuppdraget att driva ett pilotprojekt i Årsta Partihallar för att pröva samordningsmodellen samt för att undersöka områdets utvecklingspotential. Denna första modell har nu prövats och en något reviderad modell föreslås nu implementeras.

Det är viktigt att poängtera att staden ska vara tillmötesgående, opartisk och effektiv i kontakter med såväl små som stora företag i stadens verksamhetsområden. Företagandets villkor och företagens betydelse för att skapa välbefinnande och arbetstillfällen ska vägleda stadens beslutsfattande. Arbetsätt, bemötande och attityder är faktorer som påverkar företagarnas arbetssituation och i förlängningen viljan att expandera och växa och därför ska staden ha en nära och kontinuerlig dialog med företag i Stockholm

Samordningsmodellens utgångspunkt är ordinarie linjeorganisation och bygger på stadens styrmodell för stora investeringsprojekt, SSIP. Modellen är strukturerad att kunna hantera alla verksamhetsområden.

Stockholm Business Region föreslås utse en samordnare för stadens renodlade verksamhetsområden och för frågor vidare till en samordningsgrupp bestående av deltagare från berörda förvaltningar. Deltagare företräder respektive förvaltning och har erforderliga mandat att arbeta med samordningsfrågorna. Frågor av större dignitet kommer att föras vidare till en styrgrupp.

Modellen omfattar tre nivåer där den första nivån avser styrgrupp och föreslås vara befintligt forum för näringslivsfrågor i staden, FC/BC näringsliv. Den andra nivån är en samordningsgrupp med deltagare från berörda förvaltningar och bolag. Samordnare för stadens renodlade verksamhetsområden är sammankallande. Den tredje nivån är arbetsgrupper. Arbetsgrupperna består av de personer vars ansvarsområden på förvaltningarna och bolagen är berörda. Samordningsmodellen beskrivs i sin helhet i bilaga 1.

Pilotprojekt Årsta partihallar

Stadsbyggnadsnämnden, exploateringsnämnden, trafiknämnden, fastighetsnämnden, Enskede-Årsta-Vantörs stadsdelsnämnd samt styrelsen för Stockholm Business Region fick 2019 gemensamt budgetuppdraget att driva ett pilotprojekt i Årsta Partihallar för att pröva framtagna samordningsmodell samt för att undersöka områdets utvecklingspotential. Ytterligare ett underliggande skäl var att genom pilotprojektet identifiera möjligheter att öka antalet arbetsplatser.

Skälet till valet av Årsta partihallar som pilotprojekt var att det där, sedan lång tid tillbaka, identifierats ett antal problem inom bland annat avfallshantering, trafik- och säkerhetsfrågor. Dessutom fanns där en expansionsvilja hos företagen och det faktum att det i nära anslutning pågår ett stadsutvecklingsprojekt vid Årstafältet om cirka 6 000–7 000 bostäder vilket ger effekter även på Årsta partihallar. Vidare har företagsgruppen ”Samarbetsnämnden för Årsta Partihallar” lyft fram förslag om stadsutvecklingsbehoven i området.

I projektet har möten med företag och fastighetsägare i Årsta partihallar genomförts för att dels få en bild av problemens omfattning i verksamhetsområdet men även för att erhålla en bild av hur företagen ser på områdets utvecklingspotential. De

problemområden som identifierades var 1./ avfall/sopor/dumpning, 2./ trafik/infrastruktur samt 3/trygghet/säkerhet.

Från arbetet som beskrivits ovan är det tydligt att förbättringar inom problemområdena behöver vidtas för att säkra en god utveckling av verksamheterna som verkar inom Årsta partihallar. Tre olika scenariobeskrivningar för förändringen och utvecklingen av verksamhetsområdet har identifierats. Scenario ett är att likställa som ett nolläge, dock med viss förbättring från rådande situation. Scenario två och tre innefattar olika grader av inhägnadsåtgärder för att skydda området och för att verksamhetsutövarna själva får möjlighet till kontroll och övervakning. Mer precisa scenariobeskrivningar inklusive karta med gatunamn finns i bilaga 2.

Utredningsarbete

För att fatta erforderliga samt väl avvägda beslut om föredragna scenarion och utvecklingen av Årsta partihallar krävs det flera utredningar. Tre arbetsgrupper i enlighet med de identifierade problemområdena föreslås arbeta vidare med trygghet och säkerhet, avfall och sophantering samt infrastruktur. Utredningarna rör främst scenario två (2) och tre (3). Varje förvaltning utser representanter till arbetsgrupperna som skapas. Även representanter från företag och fastighetsägare i Årsta partihallar bör ingå i arbetet.

Kostnaden för utredningar inklusive konsultinsatser uppskattas och begränsas till cirka 100 000 kronor för respektive berörd förvaltning.

Personella resurser beräknas till cirka 160 timmar/utredning/förvaltning (en månads arbete totalt).

Ärendets beredning

Ärendet har beretts av Stockholm Business Region, stadsbyggnadskontoret, exploateringskontoret, fastighetskontoret, trafikkontoret och Enskede-Årsta-Vantörs stadsdelsförvaltning.

Bolagets och förvaltningarnas analys och bedömning.

Utifrån kommunfullmäktiges inriktningsmål *En hållbart växande och dynamisk storstad med hög tillväxt* styr staden mot att ha Sveriges bästa företagsklimat 2025 och ett internationellt konkurrenskraftigt näringsliv. Ett brett och väl fungerande näringsliv är avgörande för stadens och Stockholmsregionens tillväxt. Ett positivt och gott företagsklimat är av central betydelse

för fler arbetstillfällen, ökade skatteintäkter och ökad konkurrenskraft. Ett starkt företagande stärker också integrationen i Stockholm och bidrar till uppfyllelsen av en socialt hållbar stad.

Förvaltningarna och bolaget menar att bevarandet och utvecklingen av Årsta partihallar är av stor strategisk vikt för staden med tanke på antal arbetsplatser och arbetstillfällen som området genererar samt att det här finns en fortsatt tillväxtpotential. Verksamhetsområdets funktion att trygga en fortsatt god varuförsörjning till staden är också av central vikt. Årsta partihallar är vidare ett område som kommer att vara granne med en ny stadsdel (Årstafältet) vilket skapar både möjligheter men också krav på staden att erbjuda en god närmiljö.

Vikten av samordning mellan stadens berörda förvaltningar och bolag gentemot företagen utgör till stor del grunden till pilotstudien i Årsta partihallar. Det är därför centralt att en samordningsgrupp inom staden etableras och att den redovisade samordningsmodellen (enligt bilaga 1) implementeras.

Förvaltningarnas och bolagets analys och bedömning är vidare att berörda nämnder och bolagsstyrelsen gemensamt bör fatta beslut om fortsatt arbete samt de utredningar som behövs för att säkerställa bevarandet och utvecklingen av Årsta partihallar. Utredningsarbetet ska bedrivas gemensamt av berörda förvaltningar och bolag.

SLUT

Bilagor

1. Samordningsmodellen - förslag
2. Årsta pilotprojekt – förslag till nödvändiga förändringar och utveckling utifrån tre (3) alternativa scenariobeskrivningar
3. Analys av stadens verksamhetsområden, Sweco 2018.
4. Framåtblick för verksamhetsområdena i Stockholms stad, Sweco 2018.