

Handläggare
Felix Wickman
Telefon: 08-508 335 77

Till
Utbildningsnämnden
2020-05-28

Evakueringsskola med idrottstält i Västerort

Förslag till genomförandebeslut

Förvaltningens förslag till beslut

1. Utbildningsnämnden godkänner förvaltningens genomförandeförslag att etablera en evakueringsskola med idrottstält i Västerort. Den uppskattade hyresgenererande projektkostnaden är 198,2 mnkr och tillkommande hyra första året är 18,7 mnkr.
2. Utbildningsnämnden begär hos kommunstyrelsens ekonomiutskott om godkännande att etablera en evakueringsskola och idrottstält i Västerort. Den uppskattade hyresgenererande projektkostnaden är 198,2 mnkr och tillkommande hyra första året är 18,7 mnkr.
3. Beslutet justeras omedelbart.

Lena Holmdahl
Utbildningsdirektör

Malin Eriksson
Avdelningchef

Sammanfattning

Fem skolor i Västerort står inför omfattande underhållsrenoveringar och ombyggnationer. Dessa är Abrahamsbergsskolan, Blackebergsskolan, Grimstaskolan, Hässelbygårdsskolan och Nya Elementar. På tre av skolorna – Blackebergsskolan, Grimstaskolan och Nya Elementar – planeras åtgärder för kapacitetsökning i samband med ombyggnad.

Det krävs evakuering under tiden som skolorna underhålls och renoveras. Men av ekonomiska eller utrymmesskäl har separata evakueringspaviljonger inte bedömts möjliga på skolgården eller i närmiljön på flera av skolorna.

Genom att etablera en större evakueringsskola i Västerort för 30 grupper i F-9 organisation, löses evakueringsbehovet hos dessa skolor samtidigt. Etableringen kan även komma att omfatta andra skolors evakuering om behov uppstår.

Förslaget innebär att skolorna turas om att använda evakueringsskolan. Evakueringsskolan planeras att ställas upp från och med höstterminen 2022 och vara uppställd i 10 år till och med sommaren 2032, vilket ger en bättre kalkylhorisont och gör etableringen mer ekonomiskt motiverad, än separata paviljonger för de olika skolorna.

Enligt samverkansavtalet ansvarar utbildningsförvaltningen för evakueringskostnader även då dessa orsakas av SISABs underhållsbehov.

Bakgrund

Det finns ett stort behov av upprustning på grund av eftersatt underhåll i de skolor i stadsdelarna Bromma och Hässelby-Vällingby som planeras att evakueras till den aktuella evakueringsskolan. Felanmälningar på grund av vattenläckage, icke-fungerande ventilation och dålig lukt inkommer regelbundet. SISAB planerar underhållsprojekt för att åtgärda bland annat ventilationen, dra om el, göra stambyten samt förbättra dagvattenavrinning. Teknikrum för fastighetsdrift behöver i samband med detta byggas om. På vissa skolor ska fönster och tak bytas ut, se bilaga 3.1-5 för detaljerade underhållsplaner.

Utbildningsförvaltningen planerar att beställa projekt för kapacitetsökning på åtminstone Blackebergsskolan, Grimstaskolan och Nya Elementar. Förvaltningen avser även beställa vissa verksamhetsanpassningar. Dessa beslutas separat för var och en av skolorna enligt ordinarie projektprocess. På Nya Elementar behöver paviljonger avvecklas och ersättas med permanent kapacitet.

Grimstaskolan, Blackebergsskolan och Hässelbygårdsskolan har fått förelägganden. Kritiken har bland annat gällt buller och brister i ventilation och tillgänglighet. Tillfälliga åtgärder har gjorts men för en permanent förbättring behövs underhållsbyggnad och mer omfattande åtgärder som kräver evakuering av verksamheten.

Översiktlig information för respektive projekt återfinns i projektmatrixen i bilaga 6.

Separata lösningar för evakuering skulle kunna fördröja igångsättandet av flera ombyggnader. Det skulle kräva paviljonguppställningar längre bort från skolan och/eller tillfällig flytt till andra lokaler. Detta är lösningar som har bedömts som olämpliga både utifrån ett ekonomiskt och logistiskt perspektiv, men också baserat på bristen på lämpliga externa lokaler med tillhörande utemiljö.

Ärendet

Evakueringsskolan i Västerort utformas för att kunna inhysa en 3-parallellig F-9 organisation för 30 grupper och upp till 900 elever. Detta ger möjlighet för fem skolors helevakueringar under ombyggnad: Abrahamsbergsskolan, Blackebergsskolan, Grimstaskolan, Hässelbygårdsskolan och Nya Elementar.

Ett idrottstält ställs upp i anslutning till skolbyggnaden. Denna kan även användas av föreningslivet utanför skoltid. I Bromma råder brist på kapacitet vad gäller idrott och idrottstältet blir ett tillskott till denna kapacitet under tioårsperioden.

De fem skolor som är aktuella för evakuering har inte det exakta elevantal som motsvarar evakueringsskolans kapacitet. Deras nuvarande organisation, socioekonomiska index och befintliga lokaler har inte möjliggjort fullstora grupper. Det finns pucklar och avsmalningar genom organisationerna. Däremot behöver evakueringsskolan klara 30 grupper för att flexibelt kunna inrymma dessa olika organisationer.

För att maximera nyttjandet av evakueringsskolan kommer det periodvis ske överlappning mellan två organisationer. Lokalerna utformas med hög grad av flexibilitet för att tillgodose detta och enligt nämndens funktionsprogram. I tabell 1 redovisas skolans nyttjandegrad termin för termin. Mot slutet av tioårsperioden finns behövlig ledig kapacitet för oförutsedda händelser och ytterligare skolors evakuering.

Tabell 1. Evakueringsskolans nyttjandegrad ht 2022 – vt 2032.

Termin	Nyttjandegrad	Termin	Nyttjandegrad
ht-22	87 %	ht-27	77 %
vt-23	87 %	vt-28	77 %
ht-23	87 %	ht-28	67 %
vt-24	100 %	vt-29	67 %
ht-24	97 %	ht-29	67 %
vt-25	97 %	vt-30	67 %
ht-25	97 %	ht-30	0 %
vt-26	70 %	vt-31	0 %
ht-26	70 %	ht-31	0 %
vt-27	70 %	vt-32	0 %

Placering och utformning

Utbildningsförvaltningen och SISAB har fått positiva förhandsbesked från Exploateringskontoret och Stadsbyggnadskontoret för en tillfällig etablering på fastigheten intill Råckstarondellen, se bild 1. Platsen används idag vintertid som snötipp och sommartid som rekreationsyta och cirkuspark. Exploateringskontoret och Stadsbyggnadskontoret ser dock andra lösningar för dessa funktioner och har bedömt att uppställningen av evakueringsskolan är ett prioriterat behov.

Fastigheten ligger i direkt närhet till det grönområde som kallas för Ängbystråket. Detta stråk förbinder Blackeberg och Södra Ängby. Ängbystråket ansluter i sin tur till Grimsta Naturreservat. Denna närhet till flera större grönområden, är en positiv aspekt av placeringen vid Råckstarondellen. Utredning har gjorts av säker skolväg. Det kommer göras anpassningar vid skolan och intilliggande vägar för att trygga en säker skolväg för elever och skolpersonal.

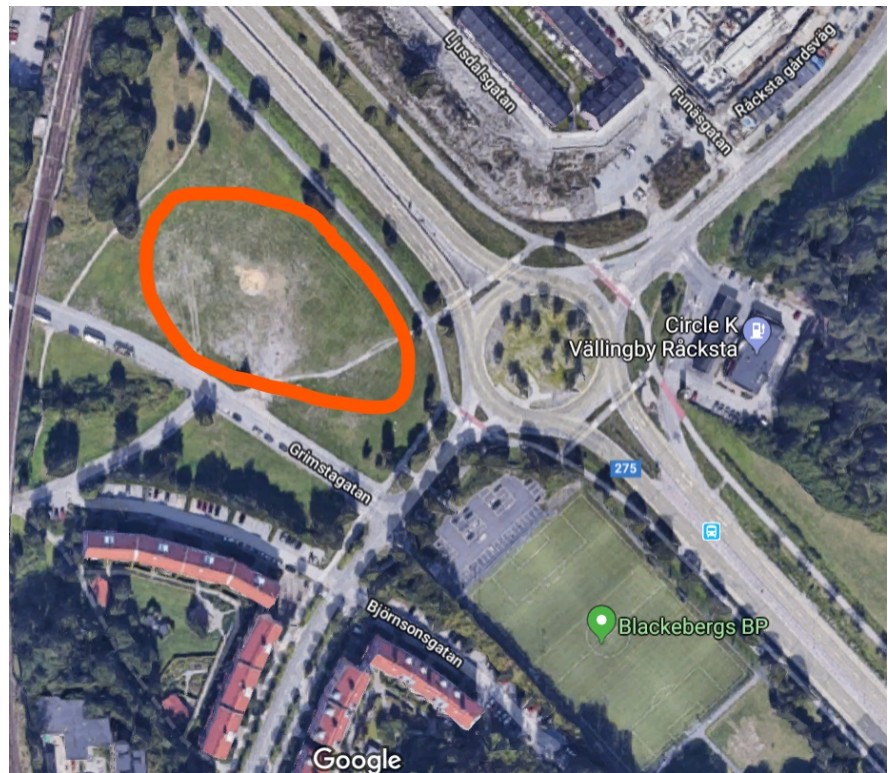


Bild 1. Satellitbild av fastigheten intill Räckstarondellen. Placering av evakueringskolan inringad i rött.



Bild 2. Föreslagen utformning av evakueringskolan i Västerort.

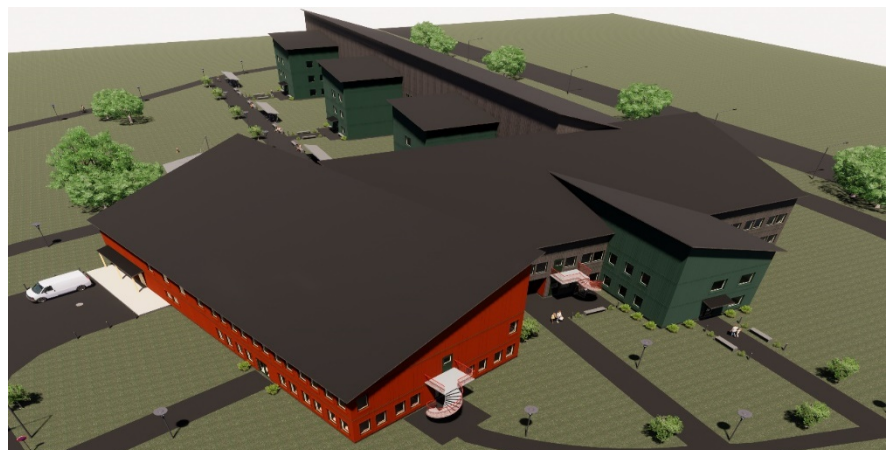


Bild 3. Föreslagen utformning av evakueringskolan i Västerort.

Alternativa placeringar har utretts. Det enda alternativ med tillräcklig yta, där avtal för markupplåtelse inte har tecknats med annan aktör och där området inte är naturskyddat, är vid Grimsta IP. Där finns dessvärre inte lika bra transportmöjligheter för elever att kunna ta sig till skolan. Det finns även problem med vägar för säkra leveranser. Den ökade mängden transporter som skulle bli en konsekvens av att placera evakueringsskolan där, skulle orsaka störningar och försämra säkerheten för de som använder idrottsplatsen. Bedömningen är därför att detta alternativ skulle fordra omfattande förändringar av trafikmiljön som skulle bli tidskrävande och kostsamma för projektet.

Utformning och storlek på evakueringsskolan har bestämts genom sammanvägning av en mängd faktorer där skolornas storlek, antal grupper och organisation har vägts ihop.

Vad ska byggas om?

Ombyggnaderna sker huvudsakligen på grund av ett stort underhållsbehov. SISAB ska byta stammar, åtgärda ventilation, el och dagvatten. Teknikutrymmen och undercentraler byggs om i samtliga fall. Ledningsdragningar gör att golv måste brytas upp och ventilationsombyggnader gör att undertaken tas bort. Tillgänglighet och brandutrymning ses vidare över och förbättras i samband med ombyggnaderna. Se bilaga 3.1-5 för en mer detaljerad beskrivning av de fem skolornas underhållsbehov.

Behovet av evakuering kvarstår oavsett utbildningsförvaltningens verksamhetsanpassningar, som kopplas på i olika utsträckning och omfattning. För verksamhetsanpassningarna tas separata inriktnings- och genomförandebeslut i nämnd för var och en av skolorna. Detta ärende innebär därför inte något beslut om dessa verksamhetsanpassningar. Ansvaret för evakuering ligger på utbildningsförvaltningen enligt samverkansavtalet.

Turordning och evakueringstid

Genom att bedöma de olika ombyggnadsprojektens prioritering i tid, har en turordning tagits fram. Basen för bedömningen har varit hur långt man kommit med förberedelse och projektering i respektive ombyggnadsprojekt, samt status för skolmiljön i dagsläget. Även andra underhållsprojekt som idag inte finns namngivna kan komma att evakueras till lokalerna.

Mot slutet av tioårsperioden finns ledig kapacitet för oförutsedda händelser och ytterligare skolors evakuering. Avsikten är att fylla

den och det kommer ske ett fortlöpande arbete med att säkra ett fullt kapacitetsutnyttjande.

Tabell 2. Planerad turordning samt tid för till- och frånträde.

Skola/Projekt	Evakue- ringstid	Till- och frånträde
1. Grimstaskolan	2 år	ht 22 – vt 24
2. Abrahamsbergsskolan	1,5 år	ht 24 – ht 25
3. Blackebergsskolan <i>En del av skolan tillträder parallellt med Grimstaskolan vt -24. Från och med vt -26 flyttar hela skolan in.</i>	2 + 1,5 år	vt 24 – vt 27
4. Hässelbygårdsskolan	1 år	ht 27 – vt 28
5. Nya Elementar	2 år	ht 28 – vt 30

Ekonomi

SISAB har på uppdrag av förvaltningen tagit fram ett underlag för genomförandebeslut för hela projektet. Underlaget bygger på en budgetoffert. Total hyresgenererande projektkostnad inklusive idrottstält uppgår till cirka 198,2 mnkr och medför ett hyrestillägg första året om cirka 18,7 mnkr. Kostnad för avetablering ingår i projektkostnaden. Vid inriktningsbeslut var den bedömda projektkostnaden inklusive idrottstält 219,5 mnkr. Detta innebär en minskning av projektkostnaden med 11 procent sedan inriktningsbeslutet.

Minskningen av projektkostnaden beror på fyra saker:

- En mer precis och pålitlig ekonomiska kalkyl för byggnadsentreprenaden, jämfört med inriktningsärendet.
- Bättre uppfattning av hur omfattande det förberedande markarbetet blir.
- Större tydlighet i kostnaden för markarrende.

I projektkostnaden ingår även kostnad för marksanering om cirka 1 mnkr. Exploateringskontoret, som i normala fall finansierar marksanering på stadens mark, vill i detta fall inte göra så på grund av att det inte är ett exploateringsprojekt och att skolan är tillfällig. Exploateringskontoret menar även att föroreningarna är av mindre karaktär och kostnaden för sanering kan bäras av projektet.

Tillkommande årshyra baseras på nedanstående avskrivningstider i tabell 3. Grunden för framtagandet av årshyran har varit föremål för diskussion. Detta för att evakueringsskolan är en tillfällig etablering, men byggnaden betingar ett värde bortom etableringstiden då den är av permanent standard. Det är utbildningsförvaltningens ambition och avsikt, som förtydligats i SISABs offert (se bilaga 1), att byggnaden efter de första tio åren av verksamhetstid ska flyttas till en annan plats inom Stockholms kommun för att återanvändas som evakueringsskola åt andra verksamheter alternativt som en permanent skola. En utredning kring detta inleds så snart projektet har ett godkänt genomförandebeslut. Ställningstagandet att ta hänsyn till byggnadens värde efter 10-årsperioden är positivt för utbildningsnämnden då det medför lägre årshyra.

Om det inte finns behov att återanvända byggnaderna efter tio år har SISAB i uppdrag att genomföra en försäljning av byggnaden. Försäljningsvärdet bedöms täcka delar av restvärdet under förutsättning att det finns en köpare. Restvärdet beräknas preliminärt uppgå till cirka 50,5 mnkr. SISAB kommer att fakturera Utbildningsförvaltningen skillnaden mellan restvärde och intäkterna från en försäljning.

Utbildningsförvaltningen ska ta in byggnadernas fortsatta användning i lokalförsörjningsplanen, med ambition att modulerna ska kunna ersätta andra utbyggnads- och nybyggnadsbehov i staden.

Tabell 3. Avskrivningstider, fördelning

Avskrivnings- tid i år	Summa i kronor	Kommentar
20	101 080 000	76 % av byggnadens kostnad, enligt K3 *)
10	31 920 000	24 % av byggnadens kostnad, enligt K3 *)
10	63 957 636	Projektspecifika kostnader, bl.a. byggnadens demontering

**) K3 är ett allmänt regelverk för redovisning och värdering av fastigheter och fastighetskomponenter.*

Tabell 4. Fakta om projektet.

Organisation	F-9, 3 paralleller	
Färdigställd	År 2022, hösttermin	
Ekonomi (kr)	<i>Total projektkostnad</i>	198 185 725
	<i>Hyreskostnad (år 1)</i>	18 676 260
	<i>Direktfinansieringar</i>	1 228 089
Elever (antal)	<i>Kapacitet</i>	900
Area BRA (kvm)	<i>Ny lokalarea, skola</i>	7 778
	<i>Ny lokalarea, idrottstält</i>	1 450
Nyckeltal	<i>Hyreskostnad per barn/elev (utan rabatt avdragen)</i>	20 751
	<i>Total projektkostnad per ny plats</i>	220 206
	<i>Kvm per elev (skola + idrottstält)</i>	10

*) Nyckeltalen i tabellen är beräknade utifrån 100% kapacitetsutnyttjande. Delar av perioden kommer nyttjandet vara lägre och hyran samt investeringskostnaden per elev därmed högre.

SISABs underhåll

Den sammanlagda kostnaden för SISABs underhåll för de fem skolorna uppgår till cirka 366 mnkr. SISABs årliga budget för underhållsinvesteringar ligger på cirka 750 mnkr. I tabell 5 illustreras hur stor del av deras årliga budget som kommer gå till de fem skolornas underhåll och därmed allokteras till detta ändamål under tiden som var och en av skolorna evakueras och renoveras.

Tabell 5. Underhållskostnader på de fem skolorna i förhållande till SISABs totala budget för underhållsinvesteringar år för år.

År 2022	År 2023	År 2024	År 2025	År 2026	År 2027	År 2028	År 2029
4 %	8%	8%	8%	5%	9%	7%	0% *)

*) Nya Elementar – projektet är 100% verksamhetsanpassning och belastar därför inte SISAB:s budget för underhållsinvesteringar

Alternativkostnad separata evakueringar

En alternativ lösning med separata paviljongetableringar på skolgården eller inom närområdet för var och en av skolorna bedöms inte möjlig (Hässelbygårdsskolan undantaget). Se även

bilaga 5 för översiktlig projektmatrix. Alternativkostnaden har dock tagits fram. Om var och en av de fem skolorna ska lösa evakueringen själva, blir det cirka 83 procent dyrare än etablering av en gemensam evakueringskola, se bilaga 4 för beräkningstabell av alternativkostnad.

Jämförelse hel- eller delevakuering

Att bedriva en byggtrenerad etappvis i en byggnad med pågående skolverksamhet är en utmaning. Stor hänsyn måste tas till den pågående verksamheten i form av bullerskapande arbeten, avstängning av vatten, värme, ventilation, transporter, lokal- och personsäkerhet mm. Arbetet blir svårare och mer tidskrävande att genomföra än om byggnaden är tomställd, vilket avspeglas i både entreprenadsumman och entreprenadtiden.

Det är svårt att uppskatta hur stor kostnads- och tidsbesparingen kan bli i en entreprenad där verksamheten är helevakuerad, och det beror mycket på omfattningen och förutsättningarna i den enskilda entreprenaden. SISAB gör bedömningen att besparingen på entreprenadsumman bör vara mellan 5-15%.

Alternativ lösning Tensta gymnasium

Projektet har utrett om Tensta gymnasium skulle vara möjlig evakueringslokal men utifrån behov av investeringar för att få byggnaden funktionsduglig bedöms detta alternativ inte som rimligt.

Verksamhetskostnader

Det finns övriga kostnader som är kända men som inte ska hyresföras och därför inte ingår i SISABs offert. De kommer hanteras via andra kostnadsställen, exempelvis finansieras inredning och utrustning genom nämndens investeringsbudget. Sammanlagda verksamhetskostnader för de fem skolornas evakuering redovisas schablonmässigt nedan i tabell 6.

Tabell 6. Redovisning av projektets verksamhetskostnader.

Övrigt	Kostnad
Möbler, inventarier och utrustning	14 mnkr
Koordinator (logistik och flyttplanering)	6,5 mnkr
Vaktmästare på evakueringskolan	6 mnkr
Bussning och SL-kort	42 mnkr
Personal på bussar	7 mnkr
Ökade matkostnader	10 mnkr
Kort och lås	1,5 mnkr

Avståndet mellan skolorna och evakueringsskolan nödvändiggör bussning i vissa fall. Kostnader för bussning och SL-kort är aktuella för fyra av de fem skolorna; Abrahamsbergsskolan, Nya Elementar, Hässelbygdsskolan och Grimstaskolan (lågstadiet).

Risker och osäkerhetsfaktorer

Bygglov: Ett bygglov behövs för att möjliggöra etableringen av evakueringsskolan. Ett positivt förhandsbesked finns. Om bygglovet inte beviljas riskerar tidplanen för skolornas ombyggnadsprojekt att försenas. I förebyggande syfte förs dialog med så kallade "sakägare" som kan invända mot bygglovet, genom möten och informationsträffar. Denna risk föreligger även i vissa av de projekt som kommer evakueras till lokalen.

Tidplan och förseningar: Vikten av att hålla tidplanen ställer krav på samordning mellan SISAB och utbildningsförvaltningen i både arbete och beslutsfattande. Projektet förutsätter samverkan med hög transparens och fokus på minimering av risker. Vidare krävs att beslutsordning samordnas, för att undvika försening och svårigheter att hålla tider för till- och frånträde. Även tidplanen för byggprojekten på berörda skolor utgör en risk i projektet och här behöver varje specifikt projekt tydliggöra konsekvenserna av varje beslut mot hur det påverkar tidplanen. För att uppnå kostnadseffektivitet krävs att projekten tidsätts noggrant och att varje projekt håller sin tidplan. Annars kan tidsmässiga luckor uppstå mellan olika skolors evakueringar, och därmed risk för ökade kostnader för tomgångshyror. Under framtagandet av förslagshandling har stor vikt lagts på att ha en realistisk planeringshorisont, där utgångspunkt varit tidigare erfarenheter av underhållsprojekt och utfall i tid. För att förebygga risk för förseningar kommer entreprenörer att upphandlas utifrån att tidsplanen måste hållas *strikt*. Entreprenörerna får viten om de inte håller sluttiden. På så sätt minskar risken för förseningar som skapar problem med turordningen och övriga ovannämnda negativa konsekvenser. Utbildningsförvaltningen och SISAB kommer att ha en övergripande styrgrupp för hela perioden då evakueringsskolan används, med syfte att bevaka att tidsplanen hålls.

Beläggningsgrad och fullt nyttjande: Även beläggningsgraden i form av antal elever utgör en risk i projektet. Planeringen görs så att evakueringsskolans totala elevkapacitet nyttjas i så hög utsträckning som är möjligt i förhållande till de organisationer som ska vara där. Det innebär vid några tillfällen överlappningar mellan organisationerna. Dock varierar gruppstorleken på de olika skolorna, bland annat på grund av olika socioekonomiskt index. Ett

maximalt nyttjande i termer av exakt 30 elever i 3-parallellig organisation kan inte uppnås.

Verksamhet flyttas: Ytterligare en osäkerhetsfaktor rör den verksamhetsmässiga utmaningen att under en längre tid husera en rad skolverksamheter i en standardutformad evakueringslokal. Skolorna måste anpassa sin organisation till evakueringsskolans förutsättningar under evakueringstiden. Detta förutsätter god kommunikation och samordning samt en bra planeringshorisont. Förvaltningen har för avsikt att stödja och underlätta flytt och evakuering genom att tillsätta en särskild flyttkoordinatorfunktion, samt en fastighetsansvarig som är stationerad på evakueringsskolan. Vidare ska studiebesök för var och en av skolorna göras i god tid innan inflyttning. Evakueringsskolan utrustas med egen interiör, så att skolorna slipper flytta med sig egna möbler och inventarier. Utbildningsförvaltningen ska ta fram en kommunikationsplan som löper över hela evakueringsperioden.

Avetablering: Det finns en risk att behovet av evakueringsskolan inte kvarstår efter de fem skolornas till- och frånträde. Planeringshorisonten för underhållsprojekt hos SISAB och verksamhetsanpassningar från utbildningsförvaltningens sida, möjliggör ingen säker prognos för behovet på längre sikt. Erfarenhet visar att akuta behov som kräver oförutsägbara lokalåtgärder uppstår regelbundet, exempelvis när skolor stängs eller sägs upp från externa lokaler / inhyrningar. Det går dock inte att säga med säkerhet hur detta kommer se ut efter tio år. Utbildningsförvaltningen ska ta in byggnadernas fortsatta användning i lokalförsörjningsplanen, med ambition att modulerna ska kunna ersätta andra utbyggnads- och nybyggnadsbehov i staden.

Elev- och personaltapp: Elever och personal kan komma att söka sig bort från skolorna under evakueringstiden. I projektet förebyggs denna problematik genom tidig dialog med skolorna och genom stöd i flyttkoordinering och studiebesök till evakueringsskolan. Själva byggnadens utformning görs med sikte på att erbjuda en bra läromiljö och arbetsmiljö under evakueringstiden. Huvudskyddsombudet och representant från verksamheten är aktivt engagerad i arbetet med utformningen av skolan.

Process för hantering av risker: Det finns risker som behöver hanteras längs vägen i ett sådant här projekt. Det kommer därför hållas regelbundna möten för riskhantering så att frågor om kommunikation, verksamhetsmässiga problem, säkerställande av

evakueringsskolans fyllnadsgrad med mera, fortlöpande hanteras. Projekt med en lång planeringshorisont kommer förändras över tid. Det ska finnas en fortlöpande arbetsprocess som hanterar situationer och förändringar som uppstår längs vägen.

Om evakueringsskolan inte byggs: Om det inte byggs en evakueringsskola, måste Abrahamsbergsskolan, Blackebergsskolan, Grimstaskolan, Hässelbygårdsskolan och Nya Elementar lösa sitt behov av evakuering på annat sätt. Det skulle riskera att bli tidskrävande eftersom inget tydligt alternativ finns. Om inte evakuering är genomförbar kan inte heller SISAB utföra sitt underhåll. De skolor som har fått förelägganden riskerar då stängas ner på grund av dålig arbetsmiljö (6:6a arbetsmiljölagen). Att stänga en skola innebär en akut situation, som troligtvis måste lösas med hjälp av paviljonger.

I det fall projektet inte genomförs kommer upparbetade kostnader för förslagshandlingen om cirka 550 tkr att direktfaktureras som förgävesprojektering.

Ärendets beredning

Ärendet har beretts inom avdelningen för ekonomi och styrning i samverkan med grundskoleavdelningen, SISAB, huvudskyddsombud, stadsledningskontoret vid samråd och representanter för skolledningen.

Ärendet kommer att behandlas i samverkan med de fackliga organisationerna den 19 maj 2020.

Förvaltningens synpunkter och förslag

Konsekvenser för barn och barnets rättigheter

Barnets bästa har beaktats i detta ärende. Barns rätt till en god skolmiljö har varit styrande när det gäller att tillskapa en evakueringslösning som möjliggör underhåll och ombyggnad av flera skolor.

Stadens Funktionsprogram för skollokaler tillämpas i största möjliga utsträckning. Det innebär en utformning av lokalerna, som främjar de pedagogiska förutsättningarna. Att evakueringsskolan utrustas med alla nödvändiga specialsalar och funktioner, skapar goda sociala och pedagogiska miljöer. Skolgården kommer ligga skyddad från den omgivande trafikmiljön. Barnens bästa har varit utgångspunkt för denna utformning.

Förvaltningen har för avsikt att använda barnens synpunkter från tidigare projekt inför planeringen av den framtida skolgården i enlighet med barnkonventionens artikel 12 som handlar om att barn ska ha rätt till delaktighet och inflytande.

För att barnen ska ha rätt till en utbildning som ska syfta till att utveckla barnets fulla möjligheter (barnkonventionens artikel 29) är det av stor vikt att projektet strävar efter att hålla nere kostnaderna i alla lägen så att skolan får de ekonomiska resurser som krävs för att upprätthålla en god kvalitet på sin verksamhet.

Konsekvenser för jämställdhet

Ärendet bedöms inte leda till några negativa konsekvenser utifrån ett jämställdhetsperspektiv.

Förvaltningens förslag till beslut

Utbildningsnämnden godkänner förvaltningens genomförandeförslag att etablera en evakueringsskola med idrottstält i Västerort. Den uppskattade hyresgenererande projektkostnaden är 198,2 mnkr och tillkommande hyra första året är 18,7 mnkr. Utbildningsnämnden begär hos kommunstyrelsens ekonomiutskott om godkännande att etablera en evakueringsskola och idrottstält i Västerort. Den uppskattade hyresgenererande projektkostnaden är 198,2 mnkr och tillkommande hyra första året är 18,7 mnkr. Beslutet föreslås bli omedelbart justerat med anledning av tidplanen som förutsätter beställning till sommaren 2020.

Bilagor

1. Budgetoffert från SISAB
2. Arbetstagaryttrande HSO
3. 1-5. Underhållsplaner
4. Alternativkostnad
5. Projektmatris